

# 嘉实稳盛债券型证券投资基金

## 2016年第3季度报告

2016年9月30日

基金管理人：嘉实基金管理有限公司

基金托管人：平安银行股份有限公司

报告送出日期：2016年10月25日

## § 1 重要提示

基金管理人的董事会及董事保证本报告所载资料不存在虚假记载、误导性陈述或重大遗漏，并对其内容的真实性、准确性和完整性承担个别及连带责任。

基金托管人平安银行股份有限公司根据本基金合同规定，于 2016 年 10 月 20 日复核了本报告中的财务指标、净值表现和投资组合报告等内容，保证复核内容不存在虚假记载、误导性陈述或者重大遗漏。

基金管理人承诺以诚实信用、勤勉尽责的原则管理和运用基金资产，但不保证基金一定盈利。

基金的过往业绩并不代表其未来表现。投资有风险，投资者在作出投资决策前应仔细阅读本基金的招募说明书。

本报告期中的财务资料未经审计。

本报告期自 2016 年 7 月 1 日起至 2016 年 9 月 30 日止。

## § 2 基金产品概况

基金简称	嘉实稳盛债券
交易代码	002749
基金运作方式	契约型开放式
基金合同生效日	2016 年 6 月 3 日
报告期末基金份额总额	500,058,205.72 份
投资目标	本基金在严格控制风险的前提下，通过积极主动的投资管理，力争实现基金资产的长期稳健增值。
投资策略	本基金将密切关注股票、债券市场的运行状况与风险收益特征，通过自上而下的定性分析和定量分析，综合分析宏观经济形势、国家政策、市场流动性和估值水平等因素，判断金融市场运行趋势和不同资产类别在经济周期的不同阶段的相对投资价值，对各大类资产的风险收益特征进行评估，从而确定固定收益类资产和权益类资产的配置比例，并依据各因素的动态变化进行及时调整。
业绩比较基准	中债总全价指数收益率
风险收益特征	本基金为债券型证券投资基金，风险与收益高于货币市场基金，低于股票型基金、混合型基金。
基金管理人	嘉实基金管理有限公司
基金托管人	平安银行股份有限公司

### § 3 主要财务指标和基金净值表现

#### 3.1 主要财务指标

单位：人民币元

主要财务指标	报告期（2016年7月1日—2016年9月30日）
1. 本期已实现收益	-95,824.22
2. 本期利润	-4,370,687.14
3. 加权平均基金份额本期利润	-0.0087
4. 期末基金资产净值	494,886,959.40
5. 期末基金份额净值	0.990

注（1）本期已实现收益指基金本期利息收入、投资收益、其他收入（不含公允价值变动收益）扣除相关费用后的余额，本期利润为本期已实现收益加上本期公允价值变动收益。（2）上述基金业绩指标不包括持有人认购或交易基金的各项费用，计入费用后实际收益水平要低于所列数字。

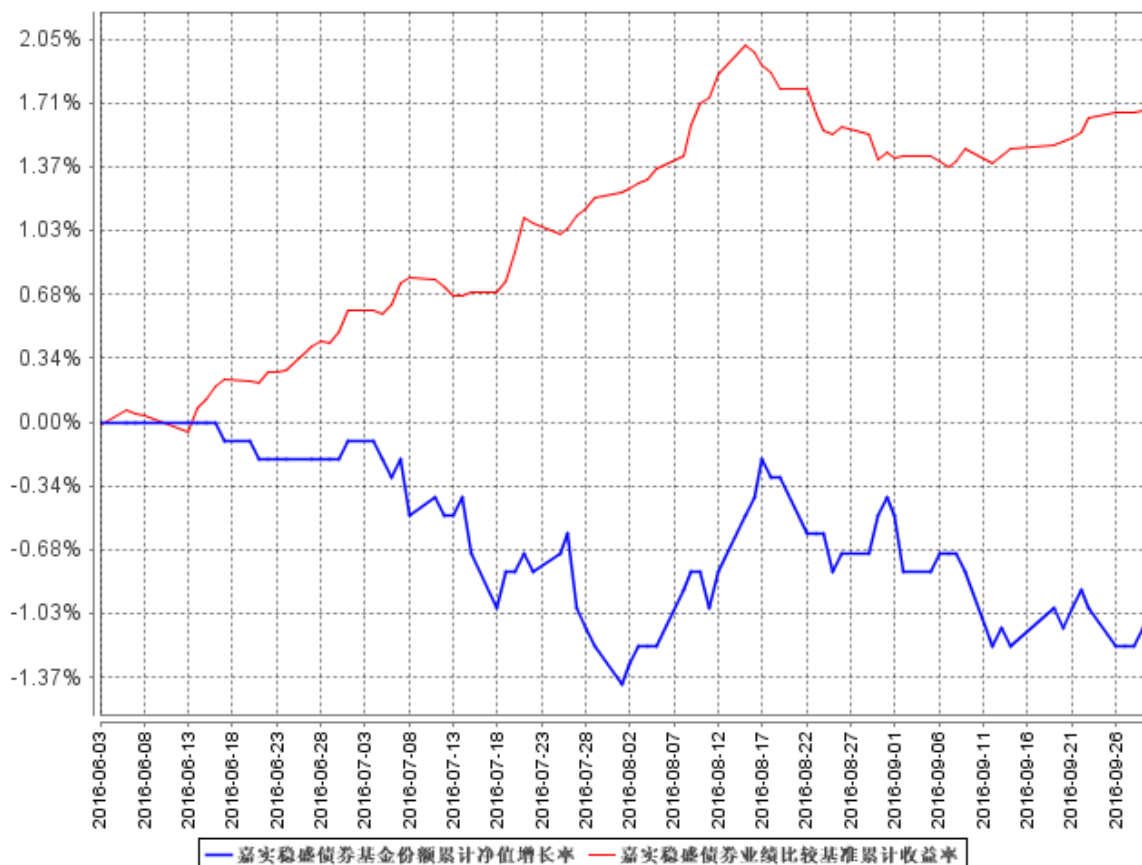
#### 3.2 基金净值表现

##### 3.2.1 本报告期基金份额净值增长率及其与同期业绩比较基准收益率的比较

阶段	净值增长率 ①	净值增长率 标准差②	业绩比较基 准收益率③	业绩比较基准 收益率标准差 ④	①-③	②-④
过去三个月	-0.80%	0.16%	1.23%	0.06%	-2.03%	0.10%

### 3.2.2 自基金合同生效以来基金累计净值增长率变动及其与同期业绩比较基准收益率变动的比较

嘉实稳盛债券基金份额累计净值增长率与同期业绩比较基准收益率的历史走势对比图



图：嘉实稳盛债券基金份额累计净值增长率与同期业绩比较基准收益率的历史走势对比图

(2016 年 6 月 3 日至 2016 年 9 月 30 日)

注 1：本基金基金合同生效日 2016 年 6 月 3 日至报告期末未满 1 年。按基金合同和招募说明书的约定，本基金自基金合同生效日起 6 个月内为建仓期，本报告期处于建仓期内。

注 2：2016 年 9 月 20 日，本基金管理人发布《关于嘉实稳盛债券基金经理变更的公告》，增聘王亚洲先生担任本基金基金经理职务，与基金经理胡永青先生共同管理本基金。

## § 4 管理人报告

### 4.1 基金经理（或基金经理小组）简介

姓名	职务	任本基金的基金经理期限		证券从业年限	说明
		任职日期	离任日期		
胡永青	本基金、嘉实稳固收益债券、嘉实丰益策略定	2016 年 6 月 3 日	-	13 年	曾任天安保险股份有限公司固定

	期债券、嘉实增强收益定期债券、嘉实信用债券、嘉实元和、嘉实中证中期企业债指数 (LOF)、嘉实新财富混合基金、嘉实新常态混合、嘉实新思路混合、嘉实稳泰债券、嘉实新起航混合、嘉实新优选混合、嘉实新趋势混合、嘉实稳丰纯债债券基金经理, 公司固定收益业务体系全回报策略组组长				收益组合经理, 信诚基金管理有限公司投资经理, 国泰基金管理有限公司固定收益部总监助理、基金经理。2013 年 11 月加入嘉实基金管理有限公司, 现任固定收益业务体系全回报策略组组长。硕士研究生, 具有基金从业资格。
王亚洲	本基金、嘉实中证中期企业债指数 (LOF)、嘉实中证中期国债 ETF 及其联接基金基金经理	2016 年 9 月 20 日	-	4 年	曾任国泰基金管理有限公司债券研究员, 2014 年 6 月加入嘉实基金管理有限公司固定收益业务体系任研究员。具有基金从业资格, 中国国籍。

注 (1) 基金经理胡永青的任职日期是指本基金基金合同生效之日, 基金经理王亚洲的任职日期指公司作出决定后公告之日; (2) 证券从业的含义遵从行业协会《证券业从业人员资格管理办法》的相关规定。

## 4.2 管理人对报告期内本基金运作合规守信情况的说明

报告期内, 本基金管理人严格遵循了《证券法》、《证券投资基金法》及其各项配套法规、《嘉实稳盛债券型证券投资基金基金合同》和其他相关法律法规的规定, 本着诚实信用、勤勉尽责的原则管理和运用基金资产, 在严格控制风险的基础上, 为基金份额持有人谋求最大利益。本基金运作管理符合有关法律法规和基金合同的规定和约定, 无损害基金份额持有人利益的行为。

## 4.3 公平交易专项说明

### 4.3.1 公平交易制度的执行情况

报告期内, 基金管理人严格执行证监会《证券投资基金管理公司公平交易制度指导意见》和公司内部公平交易制度, 各投资组合按投资管理制度和流程独立决策, 并在获得投资信息、投资建议和实施投资决策方面享有公平的机会; 通过完善交易范围内各类交易的公平交易执行细则、严格的流程控制、持续的技术改进, 确保公平交易原则的实现; 通过 IT 系统和人工监控等方式进

行日常监控，公平对待旗下管理的所有投资组合。

#### 4.3.2 异常交易行为的专项说明

报告期内，公司旗下所有投资组合参与交易所公开竞价交易中，同日反向交易成交较少的单边交易量超过该证券当日成交量的 5%的，合计 1 次，为旗下组合被动跟踪标的指数需要，与其他组合发生反向交易，不存在利益输送行为。

#### 4.4 报告期内基金投资策略和运作分析

三季度主导市场走势的主要是基本面的变化以及全球流动性预期的变化。国内方面，7 月财政支出乏力，专项金融债发行暂缓，使得前期最为坚挺的基建投资出现明显回落；与此同时，制造业、房地产投资也呈现下滑，CPI 受到基数效应和食品价格同比回落的影响也逐渐走低。海外方面，英国脱欧后，全球不确定性上升，美联储加息预期延后，全球流动性拐点的预期有所缓解。国内外多方面因素结合带动收益率快速下行，在央行短端 7 天回购不放松的情况下，曲线大幅走平。8 月-9 月，随着 7 月经济下行预期稍被修复、以及房地产市场的火爆，长端利率再度进入窄幅区间震荡的格局，短端则在季末的影响下小幅走高，曲线总体来看仍然以平坦化为主。信用债方面，三季度以来，保险资金再配置压力以及资产荒现象的持续存在，信用利差继续收窄，特别是在绝对收益率下行的过程中，部分受益于大宗商品价格反弹的过剩产能龙头品种受到关注，利差压缩最为明显。权益方面，在财政支出、专项金融债对基建支撑不足的情况下，PPP 主题受到权益市场的追捧，带动大盘小幅走强，但总体来看存量博弈的基本格局不变。

报告期内基金基于对收益率曲线变平的预期，大部分时间保持较长久期和适度杠杆，获取了较好的投资收益。资产配置上以利率债和高等级信用债投资为主，并阶段性自下而上，参与了部分周期行业的盈利反弹驱动下风险偏好上升所带来的机会。后期来看，我们认为此轮房地产调控政策对未来基本面还是债市收益率都有较为重要的影响。整体而言，房地产销售的调控可能会加剧资产荒的情况，利好债市整体表现；但另一方面，在房价的制约下，短期内央行很难在货币政策上做出进一步宽松的让步举动，中期来看，房地产及相关产业链的滞后回落效应可能会在明年陆续表现为经济下行的压力，重新打开货币宽松的预期。高等级和部分性价比较高的信用债依然是资产荒的受益对象，存在估值优势的 ABS 等品种也有较大的吸引力。权益方面适度加大力度，追求绝对回报。

#### 4.5 报告期内基金的业绩表现

截至本报告期末本基金份额净值为 0.990 元；本报告期基金份额净值增长率为-0.80%，业绩比较基准收益率为 1.23%。

#### 4.6 报告期内基金持有人数或基金资产净值预警说明

无。

## § 5 投资组合报告

### 5.1 报告期末基金资产组合情况

序号	项目	金额（元）	占基金总资产的比例（%）
1	权益投资	37,317,940.60	6.65
	其中：股票	37,317,940.60	6.65
2	基金投资	-	-
3	固定收益投资	504,539,736.70	89.86
	其中：债券	504,539,736.70	89.86
	资产支持证券	-	-
4	贵金属投资	-	-
5	金融衍生品投资	-	-
6	买入返售金融资产	-	-
	其中：买断式回购的买入返售金融资产	-	-
7	银行存款和结算备付金合计	8,645,658.52	1.54
8	其他资产	10,964,623.48	1.95
9	合计	561,467,959.30	100.00

### 5.2 报告期末按行业分类的股票投资组合

代码	行业类别	公允价值（元）	占基金资产净值比例（%）
A	农、林、牧、渔业	-	-
B	采矿业	-	-
C	制造业	28,459,910.60	5.75
D	电力、热力、燃气及水生产和供应业	-	-
E	建筑业	4,595,000.00	0.93
F	批发和零售业	-	-
G	交通运输、仓储和邮政业	-	-
H	住宿和餐饮业	-	-
I	信息传输、软件和信息技术服务业	-	-
J	金融业	4,263,030.00	0.86
K	房地产业	-	-
L	租赁和商务服务业	-	-

M	科学研究和技术服务业	-	-
N	水利、环境和公共设施管理业	-	-
O	居民服务、修理和其他服务业	-	-
P	教育	-	-
Q	卫生和社会工作	-	-
R	文化、体育和娱乐业	-	-
S	综合	-	-
	合计	37,317,940.60	7.54

### 5.3 报告期末按公允价值占基金资产净值比例大小排序的前十名股票投资明细

序号	股票代码	股票名称	数量（股）	公允价值（元）	占基金资产净值比例（%）
1	300101	振芯科技	777,460	17,228,513.60	3.48
2	000799	酒鬼酒	350,000	6,856,500.00	1.39
3	002325	洪涛股份	500,000	4,595,000.00	0.93
4	601009	南京银行	415,500	4,263,030.00	0.86
5	300258	精锻科技	200,000	2,894,000.00	0.58
6	600271	航天信息	67,100	1,480,897.00	0.30

注：报告期末，本基金仅持有上述 6 只股票。

### 5.4 报告期末按债券品种分类的债券投资组合

序号	债券品种	公允价值（元）	占基金资产净值比例（%）
1	国家债券	25,989,401.40	5.25
2	央行票据	-	-
3	金融债券	-	-
	其中：政策性金融债	-	-
4	企业债券	242,372,000.00	48.98
5	企业短期融资券	40,210,000.00	8.13
6	中期票据	193,303,000.00	39.06
7	可转债（可交换债）	2,665,335.30	0.54
8	同业存单	-	-
9	其他	-	-
10	合计	504,539,736.70	101.95

### 5.5 报告期末按公允价值占基金资产净值比例大小排序的前五名债券投资明细

序号	债券代码	债券名称	数量（张）	公允价值（元）	占基金资产净值比例（%）
1	122465	15 广越 01	400,000	40,716,000.00	8.23
2	101654065	16 中建材	400,000	40,392,000.00	8.16



		MTN002			
3	1282221	12 三一 MTN1	400,000	40,300,000.00	8.14
4	1280320	12 宜昌财 投债	400,000	34,232,000.00	6.92
5	127121	15 苏国信	300,000	31,890,000.00	6.44

## 5.6 报告期末按公允价值占基金资产净值比例大小排序的前十名资产支持证券投资明细

报告期末，本基金未持有资产支持证券。

## 5.7 报告期末按公允价值占基金资产净值比例大小排序的前五名贵金属投资明细

报告期末，本基金未持有贵金属投资。

## 5.8 报告期末按公允价值占基金资产净值比例大小排序的前五名权证投资明细

报告期末，本基金未持有权证。

## 5.9 报告期末本基金投资的股指期货交易情况说明

报告期内，本基金未参与股指期货交易。

## 5.10 报告期末本基金投资的国债期货交易情况说明

报告期内，本基金未参与国债期货交易。

## 5.11 投资组合报告附注

### 5.11.1

报告期内本基金投资的前十名证券的发行主体未被监管部门立案调查，在本报告编制日前一年内本基金投资的前十名证券的发行主体未受到公开谴责、处罚。

### 5.11.2

本基金投资的前十名股票中，没有超出基金合同规定的备选股票库之外的股票。

### 5.11.3 其他资产构成

序号	名称	金额（元）
1	存出保证金	73,551.44
2	应收证券清算款	-
3	应收股利	-
4	应收利息	10,891,072.04
5	应收申购款	-
6	其他应收款	-

7	待摊费用	-
8	其他	-
9	合计	10,964,623.48

#### 5.11.4 报告期末持有的处于转股期的可转换债券明细

报告期末，本基金未持有处于转股期的可转换债券。

#### 5.11.5 报告期末前十名股票中存在流通受限情况的说明

报告期末，本基金前十名股票中不存在流通受限情况。

### § 6 开放式基金份额变动

单位：份

报告期期初基金份额总额	500,030,200.00
报告期期间基金总申购份额	30,505.72
减：报告期期间基金总赎回份额	2,500.00
报告期期间基金拆分变动份额	-
报告期期末基金份额总额	500,058,205.72

### § 7 基金管理人运用固有资金投资本基金情况

#### 7.1 基金管理人持有本基金份额变动情况

报告期内，基金管理人未运用固有资金申购、赎回或者买卖本基金的基金份额。

#### 7.2 基金管理人运用固有资金投资本基金交易明细

报告期内，基金管理人未运用固有资金申购、赎回或者买卖本基金的基金份额。

### § 8 备查文件目录

#### 8.1 备查文件目录

- (1) 中国证监会核准嘉实稳盛债券型证券投资基金募集的文件；
- (2) 《嘉实稳盛债券型证券投资基金基金合同》；
- (3) 《嘉实稳盛债券型证券投资基金托管协议》；
- (4) 《嘉实稳盛债券型证券投资基金招募说明书》；

- (5) 基金管理人业务资格批件、营业执照；
- (6) 报告期内嘉实稳盛债券型证券投资基金公告的各项原稿。

## 8.2 存放地点

北京市建国门北大街 8 号华润大厦 8 层嘉实基金管理有限公司

## 8.3 查阅方式

(1) 书面查询：查阅时间为每工作日 8:30-11:30, 13:00-17:30。投资者可免费查阅，也可按工本费购买复印件。

(2) 网站查询：基金管理人网址：<http://www.jsfund.cn>

投资者对本报告如有疑问，可咨询本基金管理人嘉实基金管理有限公司，咨询电话 400-600-8800，或发电子邮件，E-mail:service@jsfund.cn。

嘉实基金管理有限公司  
2016 年 10 月 25 日