

# 前海开源工业革命 4.0 灵活配置混合型证 券投资基金 2016 年第 3 季度报告

2016 年 9 月 30 日

基金管理人：前海开源基金管理有限公司

基金托管人：中国建设银行股份有限公司

报告送出日期：2016 年 10 月 26 日

## §1 重要提示

基金管理人的董事会及董事保证本报告所载资料不存在虚假记载、误导性陈述或重大遗漏，并对其内容的真实性、准确性和完整性承担个别及连带责任。

基金托管人中国建设银行股份有限公司根据本基金合同规定，于 2016 年 10 月 21 日复核了本报告中的财务指标、净值表现和投资组合报告等内容，保证复核内容不存在虚假记载、误导性陈述或者重大遗漏。

基金管理人承诺以诚实信用、勤勉尽责的原则管理和运用基金资产，但不保证基金一定盈利。

基金的过往业绩并不代表其未来表现。投资有风险，投资者在作出投资决策前应仔细阅读本基金的招募说明书。

本报告中财务资料未经审计。

本报告期自 2016 年 7 月 1 日起至 9 月 30 日止。

## §2 基金产品概况

基金简称	前海开源工业革命 4.0 混合
交易代码	001103
基金运作方式	契约型开放式
基金合同生效日	2015 年 3 月 27 日
报告期末基金份额总额	1,354,234,551.78 份
投资目标	<p>本基金主要通过精选投资于与工业革命 4.0 相关的优质证券，在合理控制风险并保持基金资产良好流动性的前提下，力争实现基金资产的长期稳定增值。</p> <p>工业革命 4.0，即以智能制造为主导的第四次工业革命，旨在通过移动互联网、云计算、物联网、大数据等新一代信息技术在制造业的集成应用，将制造业推向智能化。工业革命 4.0 将带来制造业技术、产品、工艺、服务的全方位创新，不断催生和孕育出新技术、新业态和新模式。</p>
投资策略	<p>1、大类资产配置</p> <p>在大类资产配置中，本基金综合运用定性和定量的分析手段，在对宏观经济因素进行充分研究的基础上，判断宏观经济周期所处阶段。本基金将依据经济周期理论，结合对证券市场的系统性风险以及未来一段时期内各大类资产风险和预期收益率的评估，制定本基金在股票、债券、现金等大类资产之间的配置比例。</p> <p>2、股票投资策略</p> <p>本基金所称的工业革命 4.0 主题相关股票是指上市公司中属于计算机、通信、电子、机械设备、家用电器、汽车和轻工制造行业的股票。本基金采用申银万国行业分类标准。</p>

	<p>本基金将精选有良好增值潜力的、与工业革命 4.0 主题相关的上市公司股票构建股票投资组合。工业革命 4.0 主题相关股票投资策略将从定性和定量两方面入手，定性方面主要考察上市公司所属行业发展前景、行业地位、竞争优势、管理团队、创新能力等多种因素；定量方面考量公司估值、资产质量及财务状况，比较分析各优质上市公司的估值、成长及财务指标，优先选择具有相对比较优势的公司作为最终股票投资对象。</p> <p>3、债券投资策略</p> <p>在债券投资策略方面，本基金将以工业革命 4.0 主题相关债券为主线，在综合研究的基础上实施积极主动的组合管理，采用宏观环境分析和微观市场定价分析两个方面进行债券资产的投资。在宏观环境分析方面，结合对宏观经济、市场利率、债券供求等因素的综合分析，根据交易所市场与银行间市场类属资产的风险收益特征，定期对投资组合类属资产进行优化配置和调整，确定不同类属资产的最优权重。</p> <p>4、权证投资策略</p> <p>在权证投资方面，本基金根据权证对应公司基本面研究成果确定权证的合理估值，发现市场对股票权证的非理性定价；利用权证衍生工具的特性，通过权证与证券的组合投资，来达到改善组合风险收益特征的目的。</p> <p>5、股指期货投资策略</p> <p>本基金以套期保值为目的，参与股指期货交易。</p>
业绩比较基准	沪深 300 指数收益率×70%+中证全债指数收益率×30%。
风险收益特征	本基金为混合型基金，属于中高风险收益的投资品种，其预期风险和预期收益水平高于货币型基金、债券型基金，低于股票型基金。
基金管理人	前海开源基金管理有限公司
基金托管人	中国建设银行股份有限公司

### §3 主要财务指标和基金净值表现

#### 3.1 主要财务指标

单位：人民币元

主要财务指标	报告期（2016 年 7 月 1 日 — 2016 年 9 月 30 日）
1. 本期已实现收益	37,835,273.82
2. 本期利润	5,219,394.84
3. 加权平均基金份额本期利润	0.0034
4. 期末基金资产净值	1,387,522,045.32
5. 期末基金份额净值	1.025

注：①上述基金业绩指标不包括持有人认购或交易基金的各项费用，计入费用后实际收益水平要低于所列数字。

②本期已实现收益指基金本期利息收入、投资收益、其他收入(不含公允价值变动收益)扣除相关

费用后的余额, 本期利润为本期已实现收益加上本期公允价值变动收益。

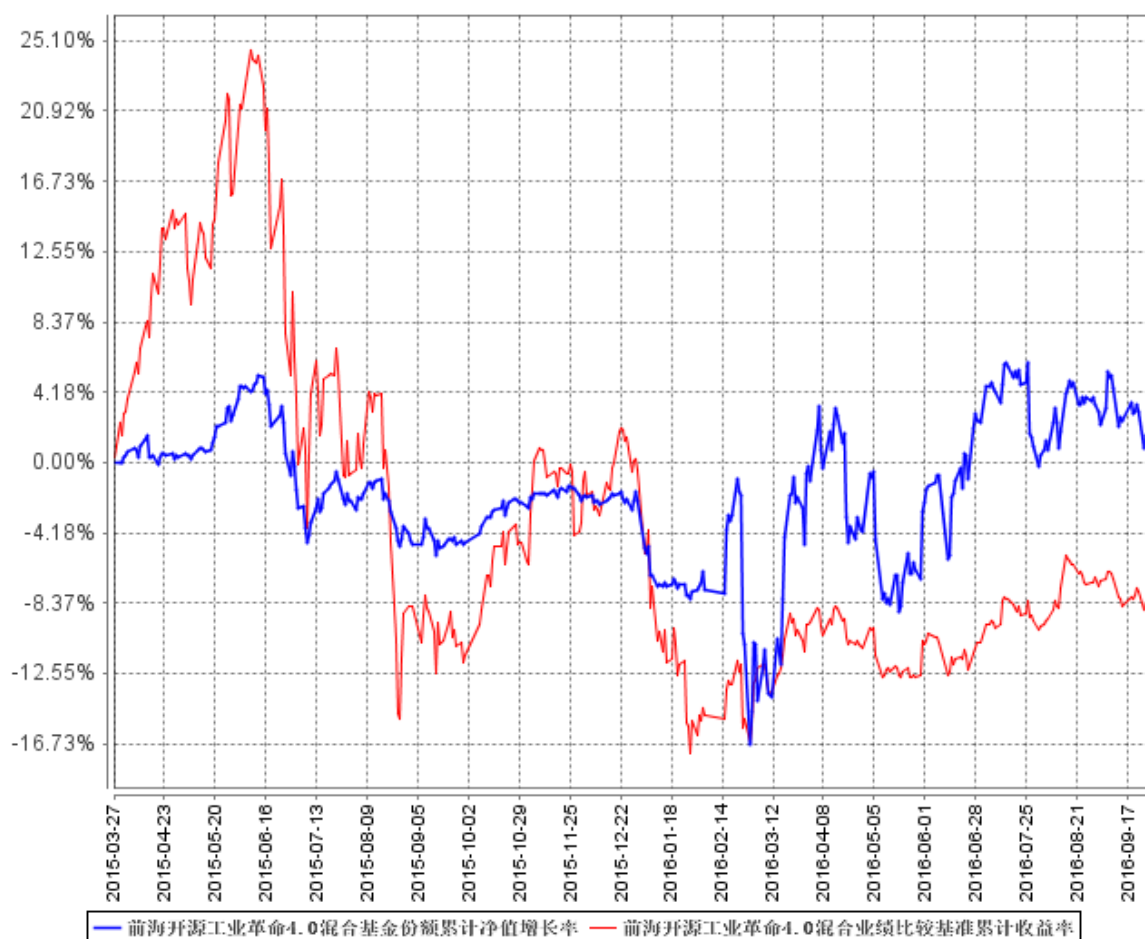
## 3.2 基金净值表现

### 3.2.1 本报告期基金份额净值增长率及其与同期业绩比较基准收益率的比较

阶段	净值增长率 ①	净值增长率 标准差②	业绩比较基 准收益率③	业绩比较基准 收益率标准差 ④	①-③	②-④
过去三个月	0.00%	0.99%	2.91%	0.56%	-2.91%	0.43%

注：本基金的业绩比较基准为：沪深 300 指数收益率×70%+中证全债指数收益率×30%。

### 3.2.2 自基金合同生效以来基金累计净值增长率变动及其与同期业绩比较基准收益率变动的比较



## §4 管理人报告

### 4.1 基金经理（或基金经理小组）简介

姓名	职务	任本基金的基金经理期限		证券从业年限	说明
		任职日期	离任日期		
薛小波	本基金的基金经理、	2015年 3月27日	-	10年	薛小波先生, 清华大学工程力学学士、流

	公司执行 投资总监				体力学硕士。 2006 年 7 月至 2014 年 4 月任中信证 券机械行业和军工行 业首席分析师、高级 副总裁。现任前海开 源基金管理有限公司 执行投资总监。
--	--------------	--	--	--	--

注：①对基金的首任基金经理，其“任职日期”为基金合同生效日，“离任日期”为根据公司决定确定的解聘日期，对此后的非首任基金经理，“任职日期”和“离任日期”分别指根据公司决定确定的聘任日期和解聘日期。

②证券从业的含义遵从行业协会《证券业从业人员资格管理办法》的相关规定。

## 4.2 管理人对报告期内本基金运作遵规守信情况的说明

本报告期内，本基金管理人严格遵守《中华人民共和国证券投资基金法》及其各项实施细则、《前海开源工业革命 4.0 灵活配置混合型证券投资基金基金合同》和其他有关法律法规的规定，本着诚实信用、勤勉尽责的原则管理和运用基金资产，在严格控制风险的基础上，为基金持有人谋求最大利益。本报告期内，基金运作整体合法合规，没有损害基金持有人利益。基金的投资范围、投资比例及投资组合符合有关法律法规及基金合同的规定。

## 4.3 公平交易专项说明

### 4.3.1 公平交易制度的执行情况

本报告期内，本基金管理人严格执行《证券投资基金管理公司公平交易制度指导意见》，完善相应制度及流程，通过系统和人工等各种方式在各业务环节严格控制交易公平执行，公平对待旗下管理的所有基金和投资组合。

### 4.3.2 异常交易行为的专项说明

本基金于本报告期内不存在异常交易行为。本报告期内基金管理人管理的所有投资组合参与的交易所公开竞价同日反向交易成交较少的单边交易量没有超过该证券当日成交量的 5%的情况。

## 4.4 报告期内基金投资策略和运作分析

报告期内，考虑到工业革命 4.0 的良好发展前景，同时考虑到股市从高点以来经过几次深幅调整，估值回落很大，我们认为工业革命 4.0 相关个股已经具备投资价值，因此本基金保持了 90%左右的较高仓位，积极捕捉投资机会。

## 4.5 报告期内基金的业绩表现

截至报告期末，本基金份额净值为 1.025 元，报告期内基金份额净值增长率为 0.00%，同期业绩比较基准收益率为 2.91%。

## 4.6 报告期内基金持有人数或基金资产净值预警说明

本基金本报告期内，未出现连续二十个工作日基金份额持有人数量不满二百人或者基金资产净值低于五千万元的情形。

# §5 投资组合报告

## 5.1 报告期末基金资产组合情况

序号	项目	金额（元）	占基金总资产的比例（%）
1	权益投资	1,255,831,113.86	90.21
	其中：股票	1,255,831,113.86	90.21
2	基金投资	-	-
3	固定收益投资	-	-
	其中：债券	-	-
	资产支持证券	-	-
4	贵金属投资	-	-
5	金融衍生品投资	-	-
6	买入返售金融资产	-	-
	其中：买断式回购的买入返售金融资产	-	-
7	银行存款和结算备付金合计	135,522,758.22	9.74
8	其他资产	706,916.55	0.05
9	合计	1,392,060,788.63	100.00

## 5.2 报告期末按行业分类的股票投资组合

### 5.2.1 报告期末按行业分类的境内股票投资组合

代码	行业类别	公允价值（元）	占基金资产净值比例（%）
A	农、林、牧、渔业	-	-
B	采矿业	-	-
C	制造业	1,037,972,933.98	74.81
D	电力、热力、燃气及水生产和供应业	-	-
E	建筑业	-	-
F	批发和零售业	5,663,456.28	0.41
G	交通运输、仓储和邮政业	840.78	0.00
H	住宿和餐饮业	-	-

I	信息传输、软件和信息技术服务业	167,247,018.17	12.05
J	金融业	-	-
K	房地产业	-	-
L	租赁和商务服务业	44,946,864.65	3.24
M	科学研究和技术服务业	-	-
N	水利、环境和公共设施管理业	-	-
O	居民服务、修理和其他服务业	-	-
P	教育	-	-
Q	卫生和社会工作	-	-
R	文化、体育和娱乐业	-	-
S	综合	-	-
	合计	1,255,831,113.86	90.51

### 5.2.2 报告期末按行业分类的沪港通投资股票投资组合

本基金本报告期末未通过沪港通机制投资港股。

### 5.3 报告期末按公允价值占基金资产净值比例大小排序的前十名股票投资明细

序号	股票代码	股票名称	数量（股）	公允价值（元）	占基金资产净值比例（%）
1	300115	长盈精密	1,794,669	49,873,851.51	3.59
2	002519	银河电子	1,679,170	41,391,540.50	2.98
3	600498	烽火通信	1,438,099	41,014,583.48	2.96
4	600525	长园集团	2,944,409	40,927,285.10	2.95
5	600690	青岛海尔	4,015,800	40,720,212.00	2.93
6	300271	华宇软件	1,796,609	36,578,959.24	2.64
7	002450	康得新	2,016,582	36,459,802.56	2.63
8	300166	东方国信	1,562,479	36,233,888.01	2.61
9	600885	宏发股份	1,017,533	35,186,291.14	2.54
10	002236	大华股份	2,257,104	35,007,683.04	2.52

### 5.4 报告期末按债券品种分类的债券投资组合

本基金本报告期末未持有债券。

### 5.5 报告期末按公允价值占基金资产净值比例大小排序的前五名债券投资明细

本基金本报告期末未持有债券。

## 5.6 报告期末按公允价值占基金资产净值比例大小排序的前十名资产支持证券投资明细

本基金本报告期末未持有资产支持证券。

## 5.7 报告期末按公允价值占基金资产净值比例大小排序的前五名贵金属投资明细

本基金本报告期末未持有贵金属。

## 5.8 报告期末按公允价值占基金资产净值比例大小排序的前五名权证投资明细

本基金本报告期末未持有权证。

## 5.9 报告期末本基金投资的股指期货交易情况说明

### 5.9.1 报告期末本基金投资的股指期货持仓和损益明细

本基金本报告期末未投资股指期货。

### 5.9.2 本基金投资股指期货的投资政策

本基金本报告期内未投资股指期货。

## 5.10 报告期末本基金投资的国债期货交易情况说明

### 5.10.1 本期国债期货投资政策

本基金本报告期内未投资国债期货。

### 5.10.2 报告期末本基金投资的国债期货持仓和损益明细

本基金本报告期末未投资国债期货。

### 5.10.3 本期国债期货投资评价

本基金本报告期内未投资国债期货。

## 5.11 投资组合报告附注

### 5.11.1

本基金投资的前十名证券的发行主体本期没有出现被监管部门立案调查，或在报告编制日前一年内受到公开谴责、处罚的情形。

### 5.11.2

基金投资的前十名股票没有超出基金合同规定的备选股票库。

### 5.11.3 其他资产构成

序号	名称	金额（元）
1	存出保证金	297,980.74



2	应收证券清算款	-
3	应收股利	-
4	应收利息	22,593.95
5	应收申购款	386,341.86
6	其他应收款	-
7	待摊费用	-
8	其他	-
9	合计	706,916.55

#### 5.11.4 报告期末持有的处于转股期的可转换债券明细

本基金本报告期末未持有可转换债券。

#### 5.11.5 报告期末前十名股票中存在流通受限情况的说明

序号	股票代码	股票名称	流通受限部分的公允价值(元)	占基金资产净值比例(%)	流通受限情况说明
1	600525	长园集团	40,927,285.10	2.95	重大事项

#### 5.11.6 投资组合报告附注的其他文字描述部分

由于四舍五入原因，分项之和与合计可能有尾差。

## §6 开放式基金份额变动

单位：份

报告期期初基金份额总额	1,870,001,438.48
报告期期间基金总申购份额	10,431,572.12
减：报告期期间基金总赎回份额	526,198,458.82
报告期期间基金拆分变动份额（份额减少以“-”填列）	-
报告期期末基金份额总额	1,354,234,551.78

注：总申购份额含红利再投、转换入份额，总赎回份额含转换出份额。

## §7 基金管理人运用固有资金投资本基金情况

### 7.1 基金管理人持有本基金份额变动情况

本报告期内基金管理人未持有本基金份额。

### 7.2 基金管理人运用固有资金投资本基金交易明细

本报告期内基金管理人未运用固有资金申购、赎回、买卖本基金份额。

## §8 影响投资者决策的其他重要信息

无。

## §9 备查文件目录

### 9.1 备查文件目录

(1) 中国证券监督管理委员会批准前海开源工业革命 4.0 灵活配置混合型证券投资基金设立的文件

(2) 《前海开源工业革命 4.0 灵活配置混合型证券投资基金基金合同》

(3) 《前海开源工业革命 4.0 灵活配置混合型证券投资基金托管协议》

(4) 基金管理人业务资格批件、营业执照和公司章程

(5) 前海开源工业革命 4.0 灵活配置混合型证券投资基金在指定报刊上各项公告的原稿

### 9.2 存放地点

基金管理人、基金托管人处

### 9.3 查阅方式

(1) 投资者可在营业时间免费查阅，也可按工本费购买复印件

(2) 投资者对本报告书如有疑问，可咨询本基金管理人前海开源基金管理有限公司，客户服务电话：4001-666-998（免长途话费）

(3) 投资者可访问本基金管理人公司网站，网址：[www.qhkyfund.com](http://www.qhkyfund.com)

前海开源基金管理有限公司  
2016 年 10 月 26 日