

万家新兴蓝筹灵活配置混合型证券投资基金 2016 年第 3 季度报告

2016 年 9 月 30 日

基金管理人：万家基金管理有限公司

基金托管人：中国建设银行股份有限公司

报告送出日期：2016 年 10 月 26 日

§ 1 重要提示

基金管理人的董事会及董事保证本报告所载资料不存在虚假记载、误导性陈述或重大遗漏，并对其内容的真实性、准确性和完整性承担个别及连带责任。

基金托管人中国建设银行股份有限公司根据本基金合同规定，于 2016 年 10 月 25 日复核了本报告中的财务指标、净值表现和投资组合报告等内容，保证复核内容不存在虚假记载、误导性陈述或者重大遗漏。

基金管理人承诺以诚实信用、勤勉尽责的原则管理和运用基金资产，但不保证基金一定盈利。

基金的过往业绩并不代表其未来表现。投资有风险，投资者在作出投资决策前应仔细阅读本基金的招募说明书。

本报告中财务资料未经审计。

本报告期自 2016 年 7 月 1 日起至 9 月 30 日止。

§ 2 基金产品概况

基金简称	万家新兴蓝筹
基金主代码	519196
交易代码	519196
基金运作方式	契约型开放式
基金合同生效日	2016 年 1 月 26 日
报告期末基金份额总额	43,301,517.40 份
投资目标	本基金投资于中国经济中具有代表性和竞争力的蓝筹公司。在有效控制风险的前提下，通过积极主动的投资管理，追求基金资产的长期稳定增值，力争使基金份额持有人分享中国经济持续成长的成果。
投资策略	基金管理人在充分研究宏观市场形势以及微观市场主体的基础上，采取积极主动地的投资管理策略，通过定性与定量分析，对利率变化趋势、债券收益率曲线移动方向、信用利差等影响固定收益投资品价格的因素进行评估，对不同投资品种运用不同的投资策略，并充分利用市场的非有效性，把握各类套利的机会。在信用风险可控的前提下，寻求组合流动性与收益的最佳配比，力求持续取得达到或超过业绩比较基准的收益。
业绩比较基准	本基金的业绩比较基准为：沪深 300 指数收益率*50% + 中证全债指数收益率*50%。

风险收益特征	本基金是混合型基金，风险高于货币市场基金和债券型基金但低于股票型基金，属于中高风险、中高预期收益的证券投资基金。
基金管理人	万家基金管理有限公司
基金托管人	中国建设银行股份有限公司

注：基金管理人：万家基金管理有限公司；基金托管人：中国建设银行股份有限公司。

§ 3 主要财务指标和基金净值表现

3.1 主要财务指标

单位：人民币元

主要财务指标	报告期（2016年7月1日—2016年9月30日）
1. 本期已实现收益	4,941,087.80
2. 本期利润	6,097,326.05
3. 加权平均基金份额本期利润	0.1101
4. 期末基金资产净值	46,248,188.85
5. 期末基金份额净值	1.0681

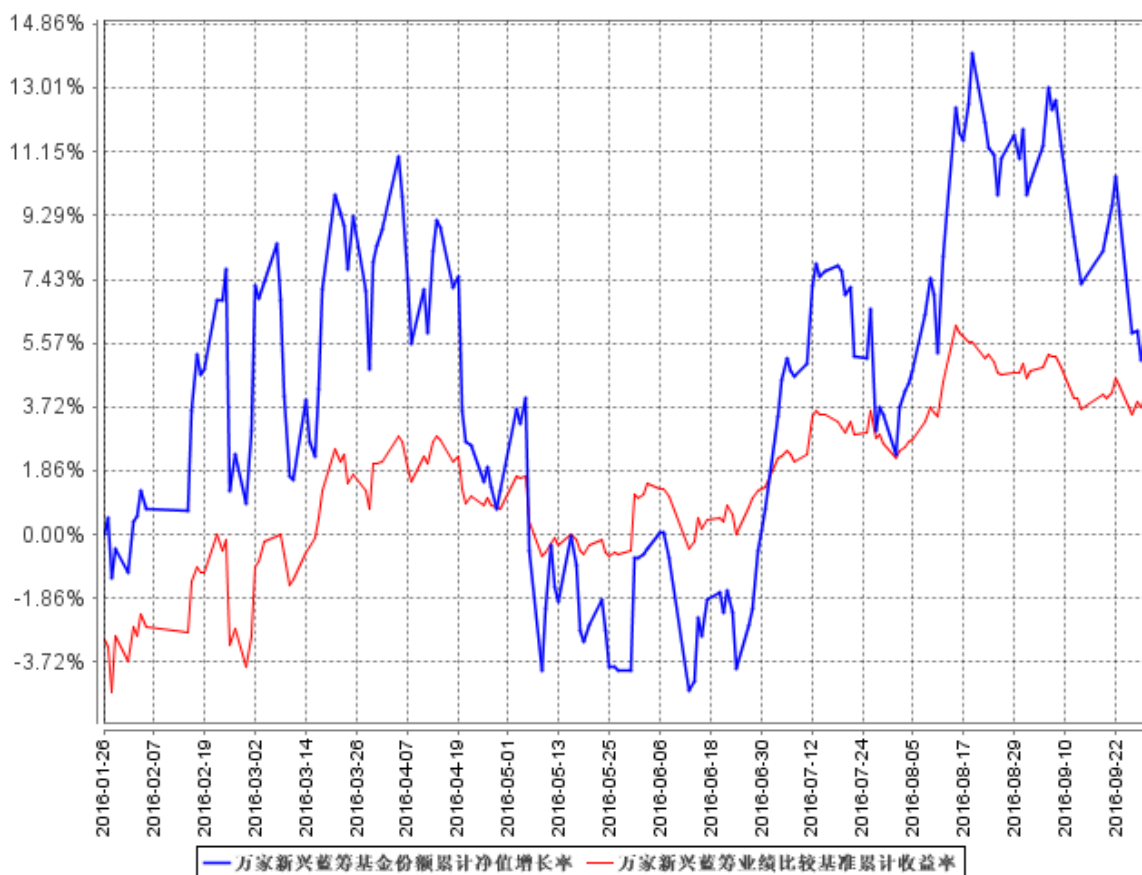
3.2 基金净值表现

3.2.1 本报告期基金份额净值增长率及其与同期业绩比较基准收益率的比较

阶段	净值增长率 ①	净值增长率 标准差②	业绩比较基 准收益率③	业绩比较基准 收益率标准差 ④	①—③	②—④
过去三个月	6.70%	1.28%	2.72%	0.41%	3.98%	0.87%

3.2.2 自基金合同生效以来基金累计净值增长率变动及其与同期业绩比较基准收益率变动的比较

万家新兴蓝筹基金份额累计净值增长率与同期业绩比较基准收益率的历史走势对比图



注：1、本基金合同生效日为 2016 年 1 月 26 日，截至本报告期末本基金合同生效未满一年；
 2、本基金于 2016 年 1 月 26 日成立，根据基金合同规定，基金合同生效后六个月内为建仓期。截至报告期末，本基金尚处于建仓期。报告期末各项资产配置比例符合法律法规和基金合同要求

§ 4 管理人报告

4.1 基金经理（或基金经理小组）简介

姓名	职务	任本基金的基金经理期限		证券从业年限	说明
		任职日期	离任日期		
莫海波	本基金基金经理、万家和谐增长混合型证券投资基金、万家精选混合型证券投资基金、万家行业优选混合型证	2016 年 1 月 26 日	-	5 年	投资研究部总监，MBA，2010 年进入财富证券责任有限公司，任分析师、投资经理助理；2011 年进入中银国际证券有限责任

	券投资基金、万家品质生活灵活配置混合型证券投资基金、万家瑞兴灵活配置混合型证券投资基金和万家新利灵活配置混合型证券投资基金基金经理。现任投资研究部总监。				公司基金，任分析师、环保行业研究员、策略分析师、投资经理。2015 年 3 月加入本公司，现任投资研究部总监。
--	--	--	--	--	---

注：1、此处的任职日期和离任日期均以公告为准。

2、证券从业的含义遵从行业协会《证券业从业人员资格管理办法》的相关规定。

4.2 管理人对报告期内本基金运作合规守信情况的说明

本报告期内，本基金管理人严格遵守基金合同、《证券投资基金法》、《公开募集证券投资基金运作管理办法》等法律、法规和监管部门的相关规定，依照诚实信用、勤勉尽责、安全高效的原则管理和运用基金资产，在认真控制投资风险的基础上，为基金持有人谋取最大利益，没有损害基金持有人利益的行为。

4.3 公平交易专项说明

4.3.1 公平交易制度的执行情况

根据中国证监会颁布的《证券投资基金管理公司公平交易制度指导意见》，公司制定了《公平交易管理办法》和《异常交易监控及报告管理办法》等规章制度，涵盖了研究、授权、投资决策和交易执行等投资管理活动的各个环节，确保公平对待不同投资组合，防范导致不公平交易以及利益输送的异常交易发生。

公司制订了明确的投资授权制度，并建立了统一的投资管理平台，确保不同投资组合获得公平的投资决策机会。实行集中交易制度，对于交易所公开竞价交易，执行交易系统内的公平交易程序；对于债券一级市场申购、非公开发行股票申购等非集中竞价交易，按照价格优先、比例分配的原则对交易结果进行分配；对于银行间交易，按照时间优先、价格优先的原则公平公正的进行询价并完成交易。为保证公平交易原则的实现，通过制度规范、流程审批、系统风控参数设置等进行事前控制，通过对投资交易系统的实时监控进行事中控制，通过对异常交易的监控和分析实现事后控制。

4.3.2 异常交易行为的专项说明

本报告期内未发现本基金有可能导致不公平交易和利益输送的异常交易。本报告期内无下列情况：所有投资组合参与的交易所公开竞价同日反向交易成交较少的单边交易量超过该证券当日

成交量的 5%。

4.4 报告期内基金投资策略和运作分析

三季度市场整体来说维持窄幅震荡的趋势，在八月份冲高回落之后重新回到存量博弈的行情。除了基建、PPP 之外，其他概念热点并没有较强的持续性。在资金层面，央行刻意“收短放长”，更多通过较长期限的公开市场操作来补充市场的流动性，从而达到逐步降低杠杆的目的。证监会对于股市的监管力度依旧保持强势，对于刻意炒作以及跨行业并购的审查日趋严格。海外市场德银危机、日本和欧洲央行低于预期的货币政策、美联储加息预期的干扰也使得 A 股市场风险偏好逐步下降，流动性拐点预期升温，两融余额从八月份之后逐步回落；叠加节日因素以及房地产市场抽水，市场波动率创下 05 年以来的新低。国内宏观经济企稳回升，统计局公布的制造业以及非制造业 PMI、工业增加值、固定资产投资等数据明显持平甚至好于前值，经济运行良好。供给侧改革效果明显，年初至今螺纹钢和动力煤现货价格出现了将近 30% 的涨幅。企业盈利能力改善明显，带动其他工业金属的价格也有不同程度的回升。三季度经济数据的向好带动基建板块拉升也印证了我们在年中的判断。今年年初天量信贷以及宏观经济调控政策在三季度逐步体现，房地产企业的投资乘数效应对周期品上下游产生巨大拉动。其次以 PPP 为代表的地方政府平台项目会加速推广落实，基建会成为贯穿全年的投资主题。随着下半年订单利润的确认，基建行业有望迎来超预期的业绩。虽然十一期间 20 个城市陆续出台房地产调控政策，房地产销售领域的降温会影响到投资方面，因此调控政策传导效应会对明年的经济数据产生不利的影响。但是基建项目保持稳定，同时政策依旧对 PPP 项目大力扶持，第三批 PPP 示范项目业已公布，将抵消房地产因城施策的降温效应。

基于对上述基本面的分析，我们预计四季度市场会维持震荡向上的局面。当前美国劳动力市场已然接近充分就业，非农以及首申人数对于美联储加息的参考作用越来越弱，而经济数据能够支撑在今年年内实行加息，但加息进程以及力度明显弱化。G20 之后，各主要经济体对于货币政策使用手段偏谨慎，但依然在采取其他的工具手段来代替降息，因此全球仍然处于宽松道路上，只是更加注重方式以及节奏快慢的把握进而体现出对市场的调控影响。国内房地产调控政策出台之后，短期资金回流 A 股的趋势还需要进一步确认，增量资金来源还是要关注四季度险资动向以及楼市调控的持续性。当前配置关注两点，首先四季度是年内政策出台的最后阶段，关注国企改革；第二宏观调控政策发力，PPP、轨交、地下管廊等板块有望受益。长期来看供给端配套改革才是驱动市场风险偏好继续回升、资金持续注入的重要因素。预计短期相应改革会陆续迎来配套文件，明年政府换届之后改革进程提速，供给侧改革以及创新政策对于新兴产业的支持会带来新的经济增长点，A 股市场的长期风险偏好重建需要政策不断释放改革信号以及企业盈利能力的提

升。

4.5 报告期内基金的业绩表现

截至报告期末,本基金份额净值为 1.0681 元,本报告期份额净值增长率为 6.70%,业绩比较基准收益率 2.72%。

4.6 报告期内基金持有人数或基金资产净值预警说明

本报告期内,本基金没有出现连续二十个工作日基金份额持有人数量不满二百人或者基金资产净值低于五千万元情况。

§ 5 投资组合报告

5.1 报告期末基金资产组合情况

序号	项目	金额(元)	占基金总资产的比例(%)
1	权益投资	43,754,397.80	93.68
	其中:股票	43,754,397.80	93.68
2	基金投资	-	-
3	固定收益投资	-	-
	其中:债券	-	-
	资产支持证券	-	-
4	贵金属投资	-	-
5	金融衍生品投资	-	-
6	买入返售金融资产	-	-
	其中:买断式回购的买入返售金融资产	-	-
7	银行存款和结算备付金合计	2,670,510.62	5.72
8	其他资产	279,887.97	0.60
9	合计	46,704,796.39	100.00

5.2 报告期末按行业分类的股票投资组合

5.2.1 报告期末按行业分类的境内股票投资组合

代码	行业类别	公允价值(元)	占基金资产净值比例(%)
A	农、林、牧、渔业	6,053,593.64	13.09
B	采矿业	2,556,948.56	5.53
C	制造业	4,842,932.05	10.47
D	电力、热力、燃气及水生产和供应业	-	-
E	建筑业	18,065,324.18	39.06

F	批发和零售业	-	-
G	交通运输、仓储和邮政业	-	-
H	住宿和餐饮业	-	-
I	信息传输、软件和信息技术服务业	26,619.69	0.06
J	金融业	8,202.67	0.02
K	房地产业	11,177,171.01	24.17
L	租赁和商务服务业	-	-
M	科学研究和技术服务业	-	-
N	水利、环境和公共设施管理业	-	-
O	居民服务、修理和其他服务业	-	-
P	教育	-	-
Q	卫生和社会工作	-	-
R	文化、体育和娱乐业	1,023,606.00	2.21
S	综合	-	-
	合计	43,754,397.80	94.61

5.3 报告期末按公允价值占基金资产净值比例大小排序的前十名股票投资明细

序号	股票代码	股票名称	数量（股）	公允价值（元）	占基金资产净值比例（%）
1	300197	铁汉生态	316,115	3,752,285.05	8.11
2	601800	中国交建	337,630	3,727,435.20	8.06
3	600528	中铁二局	330,240	3,599,616.00	7.78
4	001979	招商蛇口	211,739	3,383,589.22	7.32
5	002299	圣农发展	132,002	3,304,010.06	7.14
6	600338	西藏珠峰	103,740	3,150,583.80	6.81
7	600325	华发股份	189,287	2,767,375.94	5.98
8	002458	益生股份	65,811	2,749,583.58	5.95
9	600497	驰宏锌锗	464,056	2,556,948.56	5.53
10	600048	保利地产	262,126	2,516,409.60	5.44

5.4 报告期末按债券品种分类的债券投资组合

本基金本报告期末未持有债券投资。

5.5 报告期末按公允价值占基金资产净值比例大小排序的前五名债券投资明细

报告期末本基金未持有债券投资。

5.6 报告期末按公允价值占基金资产净值比例大小排序的前十名资产支持证券投资明细

本基金本报告期末未持有资产支持证券。

5.7 报告期末按公允价值占基金资产净值比例大小排序的前五名贵金属投资明细

本基金本报告期末未持有贵金属投资。

5.8 报告期末按公允价值占基金资产净值比例大小排序的前五名权证投资明细

本基金本报告期末未持有权证。

5.9 报告期末本基金投资的股指期货交易情况说明

5.9.1 报告期末本基金投资的股指期货持仓和损益明细

本基金本报告期末未投资股指期货。

5.9.2 本基金投资股指期货的投资政策

在股指期货投资上，本基金以避险保值和有效管理为目标，在控制风险的前提下，谨慎适当参与股指期货的投资。本基金在进行股指期货投资中，将分析股指期货的收益性、流动性及风险特征，主要选择流动性好、交易活跃的期货合约，通过研究现货和期货市场的发展趋势，运用定价模型对其进行合理估值，谨慎利用股指期货，调整投资组合的风险暴露，及时调整投资组合仓位，以降低组合风险、提高组合的运作效率。

5.10 报告期末本基金投资的国债期货交易情况说明

根据基金合同，本基金不可投资国债期货。

5.11 组合报告附注

5.11.1

报告期内，本基金投资的前十名证券的发行主体不存在被监管部门立案调查的，在报告编制日前一年内也不存在受到公开谴责、处罚的情况。

5.11.2

基金投资的前十名股票中，不存在投资于超出基金合同规定备选股票库之外的股票。

5.11.3 其他资产构成

序号	名称	金额（元）
1	存出保证金	46,422.07
2	应收证券清算款	195,517.44

3	应收股利	-
4	应收利息	543.06
5	应收申购款	37,405.40
6	其他应收款	-
7	待摊费用	-
8	其他	-
9	合计	279,887.97

5.11.4 报告期末持有的处于转股期的可转换债券明细

本基金本报告期末未持有转股期的可转换债券。

§ 6 开放式基金份额变动

单位：份

报告期期初基金份额总额	83,888,067.91
报告期期间基金总申购份额	11,219,149.73
减：报告期期间基金总赎回份额	51,805,700.24
报告期期间基金拆分变动份额（份额减少以“-”填列）	-
报告期期末基金份额总额	43,301,517.40

§ 7 基金管理人运用固有资金投资本基金情况

报告期内基金管理人未发生运用固有资金申赎及买卖本基金的情况。

§ 8 备查文件目录

8.1 备查文件目录

- 1、中国证监会批准本基金发行及募集的文件。
- 2、《万家新兴蓝筹灵活配置混合型证券投资基金基金合同》。
- 3、万家基金管理有限公司批准成立文件、营业执照、公司章程。
- 4、本报告期内在中国证监会指定报纸上公开披露的基金净值、更新招募说明书及其他临时公告。
- 5、万家新兴蓝筹灵活配置混合型证券投资基金 2016 年第三季度报告原文。

6、万家基金管理有限公司董事会决议。

8.2 存放地点

基金管理人的办公场所，并登载于基金管理人网站：www.wjasset.com。

8.3 查阅方式

投资者可在营业时间至基金管理人办公场所免费查阅或登录基金管理人网站查阅。

万家基金管理有限公司
2016 年 10 月 26 日