



国投电力控股股份有限公司

(住所：北京市西城区西直门南小街147号楼11层1108)

公开发行2016年公司债券（第二期） 募集说明书摘要 (面向合格投资者)

主承销商/簿记管理人/债券受托管理人



(住所：广东省深圳市福田区中心三路8号卓越时代广场（二期）北座)

财务顾问



(住所：深圳市福田区金田路 4018
号安联大厦 35 层、28 层 A02 单元)



(住所：北京市西城区西直门南小
街 147 号 9 层)

签署日期：2016年11月15日

声明

本募集说明书摘要的目的仅为向投资者提供有关本次发行的简要情况，并不包括募集说明书全文的各部分内容。募集说明书全文同时刊载于上海证券交易所网站。投资者在做出认购决定之前，应仔细阅读募集说明书全文，并以其作为投资决定的依据。

除非另有说明或要求，本募集说明书摘要所用简称和相关用语与募集说明书相同。

目录

声明	1
目录	2
释义	4
第一节 发行概况	8
一、本次发行的基本情况	8
二、本期债券发行的有关机构	11
三、认购人承诺	15
四、发行人与本次发行的有关机构、人员的利害关系	15
第二节 发行人及本期债券的资信状况	17
一、本期债券的信用评级	17
二、信用评级报告的主要事项	17
三、报告期内发行人主体评级变动情况	19
四、发行人的资信情况	19
第三节 发行人基本情况	21
一、发行人概况	21
二、发行人历史沿革及报告期内实际控制人变化情况	21
三、发行人前十大股东情况	27
四、发行人组织结构和对其他企业的重要权益投资情况	27
五、发行人控股股东及实际控制人基本情况	32
六、发行人董事、监事、高级管理人员的基本情况	33
七、发行人主要业务情况	37
第四节 财务会计信息	45
一、最近三年财务报表审计情况	45
二、财务报表的编制基础	45
三、报告期内财务数据引用说明	45
四、最近三年及一期财务报表	46
五、合并报表范围变化	51

六、发行人最近三年及一期财务指标.....	52
七、发行人有息债务情况.....	54
八、本次债券发行后公司资产负债结构的变化.....	55
第五节 募集资金运用	57
一、本次债券募集资金规模.....	57
二、本期债券募集资金运用计划.....	57
三、本期公司债券募集资金管理制度.....	57
四、募集资金应用对公司财务状况的影响.....	58
五、前次公开发行公司债券募集资金的使用.....	58
第六节 备查文件	60
一、备查文件	60
二、备查文件查阅时间及地点.....	60

释义

在本募集说明书摘要中，除非上下文另有规定，下列词汇具有以下含义：

发行人、公司、本公司、国投电力	指	国投电力控股股份有限公司
本次债券	指	发行人本次在境内面向合格投资者公开发行的总额不超过人民币12亿元（含12亿元）的公司债券
本期债券	指	国投电力控股股份有限公司2016年公司债券（第二期）
本次发行	指	本期债券的发行
募集说明书摘要	指	发行人根据有关法律、法规为发行本期债券而制作的《国投电力控股股份有限公司公开发行2016年公司债券（第二期）募集说明书摘要》
主承销商、簿记管理人、债券受托管理人、中信证券	指	中信证券股份有限公司
财务顾问	指	国投财务有限责任公司、安信证券股份有限公司
证券登记机构、登记机构	指	中国证券登记结算有限责任公司上海分公司
信用评级机构、中诚信证评	指	中诚信证券评估有限公司
发行人律师、律师	指	北京观韬中茂律师事务所
会计师事务所	指	立信会计师事务所（特殊普通合伙）
《公司章程》	指	《国投电力控股股份有限公司章程》
中国、我国	指	中华人民共和国
中国证监会	指	中国证券监督管理委员会
上交所	指	上海证券交易所
合格投资者	指	具备相应的风险识别和承担能力，知悉并自行承担公司债券的投资风险，并符合《公司债券发行与交易管理办法》及《上海证券交易所债券市场投资者适当性管理办法》等规定的合格投资者资质条件的投资者
债券持有人	指	根据证券登记机构的记录显示在其名下登记拥有本期债券的投资者
《公司法》	指	《中华人民共和国公司法》
《证券法》	指	《中华人民共和国证券法》

《管理办法》	指	《公司债券发行与交易管理办法》
《债券受托管理协议》	指	发行人与债券受托管理人为本次债券的受托管理签署的《国投电力控股股份有限公司2016年公司债券受托管理协议》
《债券持有人会议规则》	指	《国投电力控股股份有限公司公开发行2016年公司债券债券持有人会议规则》
国资委	指	国务院国有资产监督管理委员会
国投公司	指	国家开发投资公司
国投电力有限	指	国投电力有限公司
雅砻江水电	指	雅砻江流域水电开发有限公司
雅砻江凉山	指	雅砻江水电凉山有限公司
雅砻江桐子林	指	雅砻江水电攀枝花桐子林有限公司
二滩建设	指	四川二滩建设咨询有限公司
二滩实业	指	四川二滩实业发展有限责任公司
国投北疆	指	天津国投津能发电有限公司
北疆建材	指	天津北疆环保建材有限公司
国投宣城	指	国投宣城发电有限责任公司
国投大朝山	指	国投云南大朝山水电有限公司
大潮实业	指	云南大潮实业有限公司
张掖发电	指	甘肃电投张掖发电有限责任公司
靖远二电	指	靖远第二发电有限公司
华夏电力	指	厦门华夏国际电力发展有限公司
海沧热能	指	厦门海沧热能投资有限公司
国投钦州	指	国投钦州发电有限公司
国投北部湾	指	国投北部湾发电有限公司
鑫源热力	指	北海市鑫源热力有限公司
国投盘江	指	国投盘江发电有限公司
国投伊犁	指	国投伊犁能源开发有限公司
湄洲湾一期	指	福建太平洋电力有限公司
国投小三峡	指	国投甘肃小三峡发电有限公司
国投新能源	指	国投新能源投资有限公司
国投吐鲁番	指	国投吐鲁番风电有限公司

国投云南风电	指	国投云南风电有限公司
国投宁夏	指	国投宁夏风电有限公司
国投青海	指	国投青海风电有限公司
国投哈密	指	国投哈密风电有限公司
国投格尔木	指	国投格尔木光伏发电有限公司
国投石嘴山	指	国投石嘴山光伏发电有限公司
国投敦煌	指	国投敦煌光伏发电有限公司
国投酒泉一	指	国投酒泉第一风电有限公司
国投酒泉二	指	国投酒泉第二风电有限公司
国投白银	指	国投白银风电有限公司
国投大理	指	国投大理光伏发电有限公司
楚雄风电	指	国投楚雄风电有限公司
淮北国安	指	淮北国安电力有限公司
徐州华润	指	徐州华润电力有限公司
铜山华润	指	铜山华润电力有限公司
江苏利港	指	江苏利港电力有限公司
江阴利港	指	江阴利港发电股份有限公司
国投云顶湄洲湾	指	国投云顶湄洲湾电力有限公司
国投南阳	指	国投南阳发电有限公司
湄洲湾二期项目	指	湄洲湾第二发电厂2×1000MW超超临界燃煤发电机组
上网电量	指	发电厂销售给电网的电量
上网电价	指	发电厂销售给电网的单位电力价格
利用小时	指	统计期间机组（发电厂）实际发电量与机组（发电厂）平均容量（新投产机组按时间折算）的比值，即相当于把机组（发电厂）折算到按额定容量满出力工况下的运行小时数
千瓦、兆瓦	指	电功率的计量单位
千瓦时	指	电能生产数量的计量单位。一千瓦时为一千瓦的发电机按额定容量连续运行一小时所做的功。俗称“度”
国务院	指	中华人民共和国国务院
国土资源部	指	中华人民共和国国土资源部
财政部	指	中华人民共和国财政部

国家发改委	指	中华人民共和国国家发展和改革委员会
国家工商总局	指	中华人民共和国国家工商行政管理总局
报告期、最近三年及一期	指	2013年、2014年、2015年和2016年1-6月
最近三年、近三年	指	2013年、2014年和2015年
工作日	指	中华人民共和国商业银行的对公营业日
交易日	指	上海证券交易所的营业日
法定节假日或休息日	指	中华人民共和国的法定及政府指定节假日或休息日（不包括香港特别行政区、澳门特别行政区和台湾省的法定节假日和/或休息日）
元、万元、亿元	指	人民币元、人民币万元、人民币亿元

本募集说明书摘要中，部分合计数与各加总数直接相加之和在尾数上可能略有差异，这些差异是由于四舍五入造成的。

第一节 发行概况

一、本次发行的基本情况

(一) 发行人基本情况

1、中文名称：国投电力控股股份有限公司

英文名称：SDIC Power Holdings CO.,LTD

2、法定代表人：胡刚

3、住所：北京市西城区西直门南小街147号楼11层1108

4、邮政编码：100034

5、成立日期：1996年6月18日

6、注册资本：人民币6,786,023,347元整

7、统一社会信用代码：911100002717519818

8、联系电话：010-88006378

9、传真：010-88006368

10、网址：www.sdicpower.com

11、经营范围：投资建设、经营管理以电力生产为主的能源项目；开发及经营新能源项目、高新技术、环保产业；开发和经营电力配套产品及信息、咨询服务（依法须经批准的项目，经相关部门批准后方可开展经营活动）。

(二) 核准情况

2016年7月26日，发行人第九届董事会第三十八次会议审议通过了《关于公开发行公司债券方案的议案》，董事会批准并提请股东大会授权董事会或董事会获授权人士在有关授权期间决定及处理公司发行金额不超过（含）人民币12亿元的公司债券。

2016年8月11日，发行人2016年第八次临时股东大会审议通过了《关于公开发行公司债券方案的议案》，股东大会批准授权董事会或董事会获授权人士在有关授权期间决定及处理公司发行金额不超过（含）人民币12亿元的公司债券事宜。上述授权自股东大会审议通过之日起生效，有效期截至中国证券监督管理委员会核准本次债券发

行之日起24个月。

经中国证监会“证监许可[2016]2212号”文件核准，发行人将在中国境内面向合格投资者公开发行不超过12亿元公司债券，其中首期发行自中国证监会核准发行之日起12个月内完成；其余各期债券发行，自中国证监会核准发行之日起24个月内完成。本次债券将在中国证监会核准的有效期内发行完毕。

（三）本期债券的主要条款

- 1、发行主体：国投电力控股股份有限公司
- 2、本期债券名称：国投电力控股股份有限公司2016年公司债券（第二期）。
- 3、本期债券发行规模：本期债券发行规模为5亿元。
- 4、票面金额及发行价格：本期债券面值100元，按面值平价发行。
- 5、本期债券期限：5年期
- 6、债券利率及其确定方式：本期债券票面利率由发行人和主承销商按照发行时网下询价簿记结果共同协商确定。债券票面利率采取单利按年计息，不计复利。
- 7、债券形式：实名制记账式公司债券。投资者认购的本期债券在证券登记机构开立的托管账户托管记载。本期债券发行结束后，债券持有人可按照有关主管机构的规定进行债券的转让、质押等操作。
- 8、还本付息方式：本期债券按年付息、到期一次还本。利息每年支付一次，最后一期利息随本金一起支付。
- 9、支付金额：本期债券于每年付息日向投资者支付的利息金额为投资者截至利息登记日收市时所持有的本期债券票面总额与对应的票面利率的乘积；于兑付日向投资者支付的本息金额为投资者截至兑付债券登记日收市时所持有的本期债券最后一期利息及所持有的债券票面总额的本金。
- 10、付息、兑付方式：本期债券本息支付将按照证券登记机构的有关规定来统计债券持有人名单，本息支付方式及其他具体安排按照证券登记机构的相关规定办理。
- 11、起息日：2016年11月18日。
- 12、利息登记日：本期债券利息登记日按照债券登记机构的相关规定办理。在利

息登记日当日收市后登记在册的本期债券持有人，均有权就本期债券获得该利息登记日所在计息年度的利息。

13、计息期限：本期债券的计息期限自2016年11月18日起至2021年11月17日止。

14、付息日：本期债券的付息日为2017年至2021年每年的11月18日，前述日期如遇法定节假日或休息日，则顺延至下一个工作日，顺延期间不另计息。

15、兑付日：本期债券的兑付日为2021年11月18日，前述日期如遇法定节假日或休息日，则顺延至下一个工作日，顺延期间不另计息。

16、信用级别及信用评级机构：经中诚信证券评估有限公司综合评定，发行人的主体信用等级为AAA，本期债券的信用等级为AAA。中诚信证券评估有限公司将在本期债券有效存续期间对发行人进行定期跟踪评级以及不定期跟踪评级。

17、担保情况：本期债券无担保。

18、主承销商、簿记管理人、债券受托管理人：中信证券股份有限公司。

19、发行方式、发行对象及向公司股东配售的安排：本期债券采用面向合格投资者公开发行的方式，分期发行。本期债券具体发行方式请参见发行公告。本期债券的发行对象为符合《管理办法》第十四条规定的合格投资者，本期债券不向公司原股东优先配售。

20、配售规则：主承销商（簿记管理人）根据网下询价结果对所有有效申购进行配售，机构投资者的获配金额不会超过其有效申购中相应的最大申购金额。配售依照以下原则进行：按照投资者的申购利率从低到高进行簿记建档，按照申购利率从低向高对认购金额进行累计，当所有投资者的累计有效申购金额超过或等于本期债券发行总额时所对应的最高申购利率确认为发行利率，申购利率在最终发行利率以下（含发行利率）的投资者按照价格优先的原则配售；申购利率相同且在该利率上的所有申购不能获得足额配售的情况下，按照等比例原则进行配售，同时适当考虑长期合作的投资者优先。发行人和簿记管理人有权决定本期债券的最终配售结果。

21、承销方式：本期债券由主承销商负责组建承销团，采取余额包销方式承销。

22、募集资金专项账户：发行人开设募集资金专项账户，用于本次公司债券募集资金的接收、存储、划转与本息偿付。

账户户名：国投电力控股股份有限公司

开户银行：中国农业银行北京分行营业部

收账账号：11240101040011120

大额支付系统号：103100024015

23、募集资金用途：本期债券募集资金扣除发行费用后拟全部用于调整债务结构。

24、新质押式回购：公司主体信用等级为AAA，本期债券信用等级为AAA，本期债券符合进行新质押式回购交易的基本条件，本期债券新质押式回购相关申请尚需有关部门最终批复，具体折算率等事宜按上交所及证券登记机构的相关规定执行。

25、拟上市交易场所：上海证券交易所。

26、税务提示：根据国家有关税收法律、法规的规定，投资者投资本期债券所应缴纳的税款由投资者承担。

（四）本次发行及上市安排

1、本期债券发行时间安排

本期债券发行时间安排

发行公告公告日期	2016年11月15日
发行首日	2016年11月17日
发行期限	2016年11月17日至2016年11月18日，共2个工作日

2、本期债券上市安排

发行结束后，公司将尽快向上交所提出关于本期债券上市交易的申请，具体上市时间将另行公告。

二、本期债券发行的有关机构

（一）发行人：国投电力控股股份有限公司

住所：北京市西城区西直门南小街147号楼11层1108

法定代表人：胡刚

联系人：王方

联系地址：北京市西城区西直门南小街147号楼11层

联系电话：010-88006378

传真：010-88006368

（二）主承销商、簿记管理人、债券受托管理人：中信证券股份有限公司

住所：广东省深圳市福田区中心三路8号卓越时代广场（二期）北座

法定代表人：张佑君

联系人：任松涛、李鹏、李宁、吴鹏、徐晨涵、赵维、董妍婷、周伟帆、王晓丹

联系地址：北京市朝阳区亮马桥路48号中信证券大厦

联系电话：010-60836701

传真：010-60833504

（三）分销商

东海证券股份有限公司

住所：常州延陵西路23号投资广场18层

法定代表人：赵俊

联系人：高芳

联系地址：上海市浦东新区东方路1928号东海大厦4楼债券发行部

联系电话：021-20333395

传真：021-50498839

（四）财务顾问

1、安信证券股份有限公司

住所：深圳市福田区金田路4018号安联大厦35层、28层A02单元

法定代表人：王连志

联系人：乌亚罕、邹崇阳、魏向宇

联系地址：北京市西城区阜成门北大街2号国投金融大厦12层

联系电话：010-83321283、010-83321302、010-83321291

传真：010-83321155

2、国投财务有限公司

住所：北京市西城区西直门南小街 147 号 9 层

法定代表人：张华

联系人：姜颖

联系地址：北京市西城区阜成门北大街 2 号楼

联系电话：010-88006770

传真：010-83325073

（五）发行人律师：北京观韬中茂律师事务所

住所：北京市西城区金融大街 5 号新盛大厦 B 座 18 层

负责人：韩德晶

经办律师：张文亮、肖非

联系电话：010-66578066

传真：010-66578016

（六）会计师事务所：立信会计师事务所（特殊普通合伙）

住所：上海市黄浦区南京东路 61 号四楼

执行事务合伙人：朱建弟

联系人：张帆、闫保瑞

联系地址：上海市黄浦区南京东路 61 号四楼

联系电话：13311092737；13311093221

传真：010-56730000

（七）信用评级机构：中诚信证券评估有限公司

住所：青浦区新业路 599 号 1 幢 968 室

法定代表人：关敬如

联系人：梁晓佩

联系地址：上海市黄浦区西藏南路 760 号安基大厦 24 楼

联系电话：021-51019090

传真：021-51019030

（八）募集资金专项账户开户银行：中国农业银行北京分行营业部

营业场所：北京市东城区朝阳门北大街13号

负责人：高珊

联系人：张文静

联系电话：010-61128803、010-61127179

传真：010-64087010

账户户名：国投电力控股股份有限公司

开户银行：中国农业银行北京分行营业部

收账账号：11240101040011120

大额支付系统号：103100024015

（九）本期债券申请上市的证券交易所：上海证券交易所

住所：上海市浦东南路528号上海证券大厦

负责人：黄红元

联系电话：021-68808888

传真：021-68804868

（十）本期债券登记机构：中国证券登记结算有限责任公司上海分公司

住所：上海市陆家嘴东路166号中国保险大厦36楼

负责人：高斌

联系电话：021-68873878

传真：021-68870064

(十一) 簿记管理人收款银行

户名：中信证券股份有限公司

账号：7116810187000000121

开户银行：中信银行北京瑞城中心支行

大额支付系统号：302100011681

三、认购人承诺

购买本期债券的投资者（包括本期债券的初始购买人和二级市场的购买人及以其他方式合法取得本期债券的人）被视为作出以下承诺：

（一）接受本募集说明书摘要对本期债券项下权利义务的所有规定并受其约束。

（二）同意《债券受托管理协议》、《债券持有人会议规则》及债券募集说明书摘要中其他有关发行人、债券持有人权利义务的相关约定。

（三）债券持有人会议按照《公司债券发行与交易管理办法》的规定及《债券持有人会议规则》的程序要求所形成的决议对全体债券持有人具有约束力。

（四）发行人依有关法律、法规的规定发生合法变更，在经有关主管部门批准后并依法就该等变更进行信息披露时，投资者同意并接受该等变更。

（五）本期债券发行结束后，发行人将申请本期债券在上交所上市交易，并由主承销商代为办理相关手续，投资者同意并接受这种安排。

四、发行人与本次发行的有关机构、人员的利害关系

发行人、国投财务有限公司及安信证券股份有限公司的控股股东均为国家开发投资公司，截至2016年6月30日，发行人直接并通过下属子公司间接合计持有国投财务有限公司12.75%的股份。发行人、国投财务有限公司及安信证券股份有限公司为关联方。

除上述事项外，发行人以及相关人士（包括法定代表人、高级管理人员以及本项目经办人员）与本项目相关中介机构（包括中信证券股份有限公司、国投财务有限公司、安信证券股份有限公司、观韬中茂律师事务所、中诚信证券评估有限公司、立信会计师事务所（特殊普通合伙））及其负责人、高级管理人员及本项目经办人员之间

不存在直接或间接的大于5%的股权关系或其他重大利害关系。

第二节 发行人及本期债券的资信状况

一、本期债券的信用评级

经中诚信证券评估有限公司综合评定，发行人的主体信用等级为AAA，本期债券的信用等级为AAA，评级展望为稳定。

二、信用评级报告的主要事项

（一）信用评级结论及标识所代表的涵义

中诚信证券评估有限公司评定发行人主体信用等级为AAA，评级展望为稳定，该级别标识涵义为：发行人偿还债务的能力极强，基本不受不利经济环境的影响，违约风险极低。

中诚信证券评估有限公司评定本期债券信用等级为AAA，该级别标识涵义为：本期债券的信用质量极高，信用风险极低。

（二）评级报告的主要内容

1、优势

（1）强大的股东背景。公司控股股东国家开发投资公司作为国有独资政策性投资控股公司，业务遍及电力、煤炭、交通和化肥等事业投资领域及金融服务领域，综合实力雄厚。公司作为国家开发投资公司电力板块的运营平台能够得到控股股东的有力支持。

（2）优质的水电资源。公司独享雅砻江流域水能资源开发权和水电站梯级建设营运权。雅砻江是中国能源发展规划中的十三大水电基地之一，水量丰沛、落差集中、水库淹没损失少，经济技术指标优越。公司水电资源优质，发展潜力大。

（3）水电火电并举，电源结构合理。目前，公司已形成了“以水为主，水火并举”的电源结构。截至2016年6月末，公司水电和火电在公司可控装机总容量中的占比分别为61.37%和35.81%。公司不断优化的电源结构和合理的区域布局为其后续发展奠定了坚实的基础。

（4）极强的盈利及现金获取能力。公司以水电生产为主业，装机规模显著，盈利及现金获取能力极强。2015年公司营业毛利率达到52.21%，经营活动净现金流为

228.97亿元，EBITDA为229.96亿元。

2、关注

(1) 上网电价调整政策。2015年4月及12月，连续两次下调燃煤发电上网电价的政策对发电企业的盈利能力造成一定负面影响；以竞价上网为核心的新电改方案使得公司面临更大的竞争压力。中诚信证评不排除未来继续下调上网电价的可能性，公司未来盈利能力可能面临的负面影响值得关注。

(2) 水电业务的季节性和周期性。截至2016年6月末，公司水电机组占公司控股装机的61.37%，但受天气和水文条件等影响，水电业务具有明显的季节性和不确定性，或将对公司的盈利能力造成一定影响。

(三) 跟踪评级的有关安排

根据中国证监会相关规定、评级行业惯例以及中诚信证评评级制度相关规定，自首次评级报告出具之日（以评级报告上注明日期为准）起，中诚信证评将在本期债券信用级别有效期内或者本期债券存续期内，持续关注本期债券发行人外部经营环境变化、经营或财务状况变化以及本期债券偿债保障情况等因素，以对本期债券的信用风险进行持续跟踪。跟踪评级包括定期和不定期跟踪评级。

在跟踪评级期限内，中诚信证评将于本期债券发行主体及担保主体（如有）年度报告公布后两个月内完成该年度的定期跟踪评级，并发布定期跟踪评级结果及报告。此外，自本次评级报告出具之日起，中诚信证评将密切关注与发行主体、担保主体（如有）以及本期债券有关的信息，如发生可能影响本期债券信用级别的重大事件，发行主体应及时通知中诚信证评并提供相关资料，中诚信证评将在认为必要时及时启动不定期跟踪评级，就该事项进行调研、分析并发布不定期跟踪评级结果。

中诚信证评的定期和不定期跟踪评级结果等相关信息将在中诚信证评网站（www.ccxr.com.cn）和交易所网站予以公告，且交易所网站公告披露时间不得晚于在其他交易场所、媒体或者其他场合公开披露的时间。

如发行主体、担保主体（如有）未能及时或拒绝提供相关信息，中诚信证评将根据有关情况进行分析，据此确认或调整主体、债券信用级别或公告信用级别暂时失效。

三、报告期内发行人主体评级变动情况

报告期内，发行人主体评级均为AAA级，无变化。

四、发行人的资信情况

（一）公司获得主要贷款银行及其他金融机构的授信情况

发行人与银行等金融机构保持良好的长期合作关系，并获得较高的授信额度，间接债务融资能力较强。截至2016年6月30日，发行人共在各家金融机构获得授信额度2,889亿元，尚未使用授信额度1,900亿元。

（二）报告期内与主要客户发生业务的违约情况

报告期内，发行人在与主要客户发生业务往来时，严格按照合同执行，未发生过重大违约情形。

（三）债券发行及兑付情况

历史上，发行人已发行债券不存在延迟支付债券利息或本金的情况，发行人本体具体发行及兑付明细如下：

发行人债务融资工具情况表

债券全称	债券简称	起息日	到期日	发行期限	发行规模(亿元)	发行利率(%)	兑付情况
国投电力控股股份有限公司2016年公司债券(第一期)	16国投电	2016-10-27	2021-10-27	5年	7	3.10	未兑付
国投电力控股股份有限公司2013年公司债券(第一期)	13国投01	2014-3-21	2019-3-21	5年	18	5.89	未兑付
国投华靖电力控股股份有限公司2011年度第一期非公开定向债务融资工具	11国投电力PPN001	2011-12-15	2016-12-15	5年	15	5.80	未兑付
国投电力控股股份有限公司2013年度第一期非公开定向债务融资工具	13国投电力PPN001	2013-7-5	2018-7-5	5年	15	5.60	未兑付

（四）累计债券余额及其占发行人最近一期末净资产的比例

截至2016年6月末，公司已公开发行的未兑付公司债券余额为18亿元。公司本次拟申请发行不超过人民币12亿元的公司债券，本次债券发行后，公司公开发行的未兑付企业债券及公司债券余额为30亿元，占截至2016年6月末合并报表所有者权益合计数497.19亿元的6.03%，未超过净资产的40%。

（五）公司债券募集资金使用情况

2014年3月21日，公司发行了18亿元公司债券，期限5年，发行利率为5.89%，用于偿还银行贷款和补充营运资金，截至本募集说明书摘要签署日募集资金已使用完毕。

2016年10月27日，公司发行了7亿公司债券，期限5年，发行利率为3.10%，用于调整负债结构，截至本募集说明书摘要签署日募集资金尚未使用。

（六）最近三年及一期主要财务指标

最近三年及一期公司合并报表口径的主要财务指标如下：

最近三年及一期公司合并报表口径的主要财务指标

财务指标	2016/6/30	2015/12/31	2014/12/31	2013/12/31
流动比率（倍）	0.31	0.33	0.46	0.42
速动比率（倍）	0.29	0.30	0.42	0.38
资产负债率（%）	74.21	72.00	75.40	78.86
全部债务（万元）	12,164,816.58	11,406,467.57	11,649,053.33	11,227,954.91
债务资本比率（%）	63.09	68.94	73.16	76.90
贷款偿还率（%）	100.00	100.00	100.00	100.00
利息偿付率（%）	100.00	100.00	100.00	100.00
财务指标	2016年1-6月	2015年度	2014年度	2013年度
利息保障倍数（倍）	3.07	2.86	2.77	2.47
应收账款周转率（次/年）	8.72	11.68	10.59	8.82
存货周转率（次/年）	15.34	15.44	15.74	15.19
息税折旧摊销前利润（EBITDA）（万元）	924,378	2,299,643	2,267,264	1,573,311
EBITDA利息倍数（倍）	3.32	3.49	3.21	2.32
EBITDA全部债务比（倍）	0.08	0.20	0.19	0.14

- 注：1、上表指标计算公式见“第六节财务会计信息”之“六、发行人最近三年及一期财务指标”；
2、2016年1-6月应收账款周转率、存货周转率、总资产收益率、净资产收益率数据已经年化处理；
3、利息保障倍数=（利润总额+利息费用）/利息费用；
4、贷款偿还率=实际贷款偿还额/应偿还贷款额；
5、利息偿付率=实际支付利息/应付利息。

第三节 发行人基本情况

一、发行人概况

中文名称：国投电力控股股份有限公司

英文名称：SDIC Power Holdings Co.,Ltd

法定代表人：胡刚

成立日期：1996年6月18日

统一社会信用代码：911100002717519818

注册资本：人民币6,786,023,347元整

实缴资本：人民币6,786,023,347元整

住所：北京市西城区西直门南小街147号楼11层1108

邮编：100034

联系人：王方

联系电话：010-88006378

传真：010-88006368

所属行业：电力、热力、燃气及水生产和供应业

经营范围：投资建设、经营管理以电力生产为主的能源项目；开发及经营新能源项目、高新技术、环保产业；开发和经营电力配套产品及信息、咨询服务（依法须经批准的项目，经相关部门批准后方可开展经营活动）。

二、发行人历史沿革及报告期内实际控制人变化情况

（一）发行人前身及设立情况

发行人国投电力是由中国石化湖北兴化股份有限公司（以下简称“湖北兴化”）与国投公司进行资产置换后变更登记设立的股份有限公司。

国投电力前身湖北兴化由中国石化集团荆门石油化工总厂于1989年2月独家发起设立，于1989年经湖北省体改委(1989)第2号文和中国人民银行湖北省分行(1989)第101号文批准，首次向社会公开发行股票。1996年1月18日，经中国证监会中证

审发[1995]183号文批准，湖北兴化的社会公众股在上交所挂牌交易，股票代码 600886，主营业务为石油化工，控股股东为中国石化集团荆门石化总厂。

2000年2月28日，经国家财政部财管字[2000]34号文件批准，中国石化集团荆门石化总厂将其所持有的 16,223.44 万股股份（国有法人股，占公司总股份 57.58%）转由中国石油化工股份有限公司持有，中国石油化工股份有限公司成为湖北兴化第一大股东。

2002年4月28日，湖北兴化与国投公司签订《资产置换协议》，湖北兴化以所拥有的全部资产与全部负债与国投公司持有的国投小三峡、靖远二电、徐州华润的权益性资产进行整体置换；同日，湖北兴化大股东中国石油化工股份有限公司和国投公司签订了《股份转让协议》，将其持有的湖北兴化全部股权转让给国投公司，上述资产置换与股份转让互为条件。经国家财政部财企[2002]193号文的批准，并经中国证监会证监函[2002]239号文同意，《股份转让协议》于2002年9月30日生效，置换资产也于同日完成交割。至此，国投公司成为公司第一大股东，湖北兴化的经营范围由石油行业转为电力行业。

2002年12月，湖北兴化工商注册地变更为甘肃省兰州市，公司名称变更为国投华靖电力控股股份有限公司。

2012年2月28日，公司名称变更为国投电力控股股份有限公司。

（二）股票公开发行与股本变化情况

1、发行人前身湖北兴化的股权变动情况

1996年1月18日，经中国证监会中证审发[1995]183号文批准，湖北兴化的社会公众股在上交所挂牌交易，股票代码 600886，主营业务为石油化工，控股股东为中国石化集团荆门石化总厂。

2000年2月28日，经国家财政部财管字[2000]34号文件批准，中国石化集团荆门石化总厂将其所持有的 16,223.44 万股股份（国有法人股，占公司总股份 57.58%）转由中国石油化工股份有限公司持有，中国石油化工股份有限公司成为湖北兴化第一大股东。

2002年4月28日，湖北兴化与国投公司签订《资产置换协议》，湖北兴化以所拥

有的全部资产与全部负债与国投公司持有的国投小三峡、靖远二电、徐州华润的权益性资产进行整体置换；同日，湖北兴化大股东中国石油化工股份有限公司和国投公司签订了《股份转让协议》，将其持有的湖北兴化全部股权转让给国投公司，上述资产置换与股份转让互为条件。经国家财政部财企[2002]193 号文的批准，并经中国证监会证监函[2002]239 号文同意，《股份转让协议》于 2002 年 9 月 30 日生效，置换资产也于同日完成交割。

湖北兴化上市日注册资本为 58,332,469 元，后经多次利润分配送红股，以资本公积金派送红股及配股等，注册资本增至 281,745,826 元。

2、2004 年资本公积转增股本

2004 年 9 月，经国投电力 2004 年第三次临时股东大会审议通过 2004 年中期公积金转增股本预案，国投电力以截至 2004 年 6 月 30 日总股本 281,745,826 股为基数，以资本公积向全体股东每 10 股转增 10 股。经本次资本公积转增股本后，公司总股本增至 563,491,652 股，注册资本增至 563,491,652.00 元。

3、2005 年协议转让股份

2005 年 6 月 28 日，国投公司分别与公司股东中国石化集团湖北石油总公司、中国石化销售中南公司和武汉京昌商贸发展中心签署了《股份转让协议》，中国石化集团湖北石油总公司将其持有的 11,620,836 股社会法人股、中国石化销售中南公司将其持有的 4,200,000 股社会法人股、武汉京昌商贸发展中心将其持有的 1,680,000 股社会法人股全部转让给公司的控股股东国投公司。本次股权转让完成后，国投公司持有的国投电力股份由原有的 324,468,846 股增至 341,969,682 股，持股比例由 57.58%增至 60.69%，国投电力股本总额保持不变。

4、2005 年股权分置改革

2005 年 8 月，经国投电力 2005 年第二次临时股东大会审议通过，并经国务院国资委国资产权[2005]751 号文《关于国投华靖电力控股股份有限公司股权分置改革有关问题的批复》同意，国投电力实施了股权分置改革。具体方案为：以国投电力总股本 563,491,652 股和流通股 214,633,970 股为基数，由非流通股股东支付给流通股股东 55,804,832 股国投电力股票，即流通股股东每持有 10 股流通股股票将获得非流通股股东支付的 2.6 股股票。股权分置改革完成后，国投电力股本总额保持不变，所有股份均为

流通股，其中国投公司持有国投电力股权比例由 60.69% 减至 50.98%。

5、2006 年公开增发

2006 年 7 月，经国投电力 2005 年第一次临时股东大会决议批准，并经中国证监会以证监发行字[2006]32 号文核准，国投电力增发 250,000,000 股流通股。本次增发完成后，国投电力总股本增加至 813,491,652 股，注册资本变更为 813,491,652.00 元，其中国投公司持有 359,083,356 股，持股比例由 50.98% 减至 44.14%。

6、2007 年配股

2007 年 9 月，经国投电力 2007 年第一次临时股东大会决议批准，并经中国证监会以证监发行字[2007]261 号文核准，国投电力按照股权登记日（2007 年 9 月 6 日）总股本 813,491,652 股为基数，每 10 股配售 3 股，共计配售 244,047,496 股。本次配股完成后，国投电力总股本增加至 1,054,628,336 股，注册资本变更为人民币 1,054,628,336.00 元，其中国投公司持有 466,808,363 股，持股比例由 44.14% 增至 44.26%。

7、2009 年发行股份购买资产

2009 年 3 月，国投电力与国投公司签订《国家开发投资公司与国投华靖电力控股股份有限公司之股份认购暨资产收购协议》，国投电力以非公开发行的 A 股股票作为对价收购国投公司持有的国投电力有限 100% 股权。经国投电力 2009 年 3 月 2 日召开的第七届董事会第十三次会议审议通过，以及 2009 年 6 月 24 日召开的 2009 年第二次临时股东大会审议通过，并经中国证监会《关于核准国投华靖电力控股股份有限公司向国家开发投资公司发行股份购买资产的批复》（证监许可[2009]1234 号）及《关于核准豁免国家开发投资公司要约收购国投华靖电力控股股份有限公司股份义务的批复》（证监许可[2009]1235 号）核准，国投电力获准向国投公司非公开发行股票 940,472,766 股，面值为每股人民币 1.00 元，发行价格为每股 8.18 元，用以购买国投公司持有的国投电力有限 100% 的股权。本次发行后，国投电力总股本增加至 1,995,101,102 股，注册资本变更为人民币 1,995,101,102.00 元，其中国投公司持有 1,407,281,129 股，持股比例为 70.54%。

8、2011 年发行可转换公司债券

经公司第七届董事会第二十六次会议和 2010 年第二次临时股东大会审议通过、国务院国资委《关于国投华靖电力控股股份有限公司发行可转换公司债券有关问题的

批复》（国资产权[2010]386号）批准，并经中国证监会《关于核准国投华靖电力控股股份有限公司公开发行可转换公司债券的批复》（证监许可[2011]85号）核准，公司于2011年1月25日公开发行了3,400万张可转换公司债券，每张面值100元，发行总额为人民币340,000.00万元，发行期限为6年，即自2011年1月25日至2017年1月25日。经上交所上证发字[2011]9号文同意，上述340,000.00万元可转换公司债券于2011年2月15日起在上交所挂牌交易，债券简称“国投转债”，债券代码“110013”。

9、2011年公开增发股票和国投转债转股

根据公司第八届董事会第七次会议决议和2011年第二次临时股东大会决议、国务院国资委《关于国投华靖电力控股股份有限公司公开发行股票有关问题的批复》（国资产权[2011]585号）、并经中国证监会《关于核准国投华靖电力控股股份有限公司增发股票的批复》（证监许可[2011]1679号）核准，国投电力于2011年11月向社会公开发行人民币普通股（A股）350,000,000股。2011年度，公司的“国投转债”（代码110013）转增股本1,649股。本次公开增发股票及国投转债转股完成后，国投电力总股本增加至2,345,102,751股，注册资本变更为2,345,102,751.00元，其中国投公司持有1,444,604,341股，持股比例为61.60%。

10、2012年资本公积转增股本和国投转债转股

2012年5月8日，经国投电力2011年年度股东大会审议通过《2011年度利润分配及以资本公积转增股本的议案》，国投电力以截至2011年12月31日总股本2,345,102,751股为基数，以资本公积向全体股东每10股转增5股，该次转增股本方案的实施增加公司总股本1,172,551,376股。2012年度，公司的“国投转债”（代码110013）转增股本2,641,412股。该次资本公积转增股本及国投转债转股后，公司股本增加为3,517,654,407股。

2012年度，国投公司通过上交所证券交易系统增持公司股份7,130,953股。截至2012年12月31日，国投公司持有发行人股票为2,174,037,465股，持股比例由61.60%增至61.76%。

11、2013年资本公积转增股本和国投转债转股

2013年1月1日至2013年5月21日，公司的“国投转债”（代码110013）转增股本226,587,762股。截至2013年5月21日，国投电力总股本为3,746,833,301股。

2013年5月，经国投电力2012年年度股东大会审议通过《2012年度利润分配及以资本公积转增股本的议案》，国投电力以截至2013年5月21日的总股本3,746,833,301股为基数，以资本公积向全体股东每10股转增6股。经该次资本公积金转增股本后，公司总股本增至5,994,933,282股。

12、国投转债赎回及摘牌

公司股票自2013年4月16日至2013年5月30日期间满足连续30个交易日内有20个交易日收盘价格高于（或不低于）“国投转债”上一期转股价格和当期转股价格的130%，触发可转债提前赎回条件。经2013年5月30日公司第八届董事会第二十三次会议审议通过，公司提前赎回“国投转债”。赎回对象为2013年7月5日收市后在中国证券登记结算有限责任公司上海分公司登记在册的全部“国投转债”，共计11,602,000元（116,020张）。

2013年5月21日至2013年7月5日，公司的“国投转债”（代码110013）转增股本791,090,065股。

截至2013年7月5日，公司于2011年1月25日发行的34亿元“国投转债”累计有3,388,398,000元转为发行人A股股票，累计转股股数为1,020,270,888股（扣除两次公积金转股因素影响同口径折算482,408,719股），累计转股股数占“国投转债”转股前公司已发行股份总额1,995,101,102股的51.14%（扣除两次公积金转股因素影响同口径折算24.18%）。截至2013年7月5日，“国投转债”转股完成后，公司总股本增至6,786,023,347股。

2013年7月8日起，“国投转债”已停止交易和转股，2013年7月12日起，“国投转债”（代码“110013”）和“国投转股”（代码“190013”）在上交所摘牌。

13、国投电力股权无偿划转

2016年4月12日发行人接到公司控股股东国家开发投资公司发来的《国家开发投资公司关于无偿划转国投电力控股股份有限公司部分国有股份的通知》，为推进中央企业间的战略合作、优化上市公司股东结构、深化国有企业改革，国投公司将其持有本公司的A股股份146,593,163股（占总股本2.16%）无偿划转给中国海运（集团）总公司。2016年5月26日，国有股份无偿划转完成后，本公司总股本仍为6,786,023,347股，其中国投公司持有本公司A股股份3,337,136,589股，占本公司总

股本的 49.18%，仍为公司的控股股东。

截至 2016 年 6 月 30 日，国投电力总股本为 6,786,023,347 股，其中国投公司持有 3,337,136,589 股，持股比例为 49.18%。

（三）报告期内实际控制人变化情况

报告期内，发行人控股股东均为国家开发投资公司，实际控制人均为国务院国有资产监督管理委员会，报告期内发行人控股股东及实际控制人未发生变化。

国投公司系国务院国资委全资控制的下属企业，截至 2016 年 6 月 30 日，其直接持有国投电力 33.37 亿股 A 股股份，占国投电力总股本约 49.18%。

三、发行人前十大股东情况

截至2016年6月30日，发行人前十大股东情况如下表：

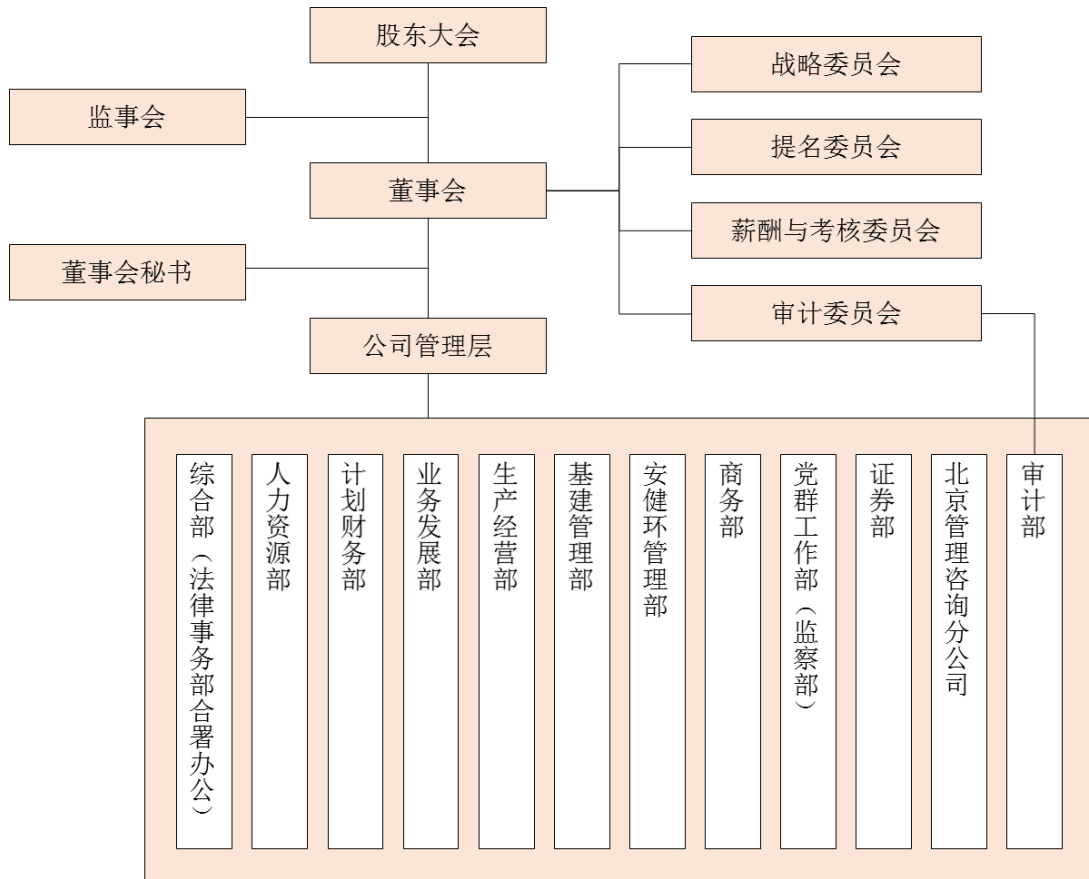
单位：股

股东名称	股东性质	持股总数	持股比例 (%)	持有有限售条件股份数量	质押或冻结的股份数量
国家开发投资公司	国有法人	3,337,136,589	49.18	无	无
中国海运（集团）总公司	国有法人	146,593,163	2.16	无	无
全国社保基金一零一组合	未知	91,303,696	1.35	无	无
全国社保基金一零三组合	未知	39,999,975	0.59	无	无
香港中央结算有限公司	未知	31,221,163	0.46	无	无
张尧	未知	27,509,771	0.41	无	无
龚佑华	未知	27,356,300	0.40	无	无
兴业银行股份有限公司-兴业全新视野灵活配置定期开放混合型发起式证券投资基金	未知	26,429,215	0.39	无	无
南方基金公司-建行-中国平安人寿保险股份有限公司	未知	22,347,969	0.33	无	无
长江证券股份有限公司	未知	21,646,549	0.32	无	无

四、发行人组织结构和对其他企业的重要权益投资情况

（一）发行人组织架构

截至2016年6月30日，发行人组织架构图如下：



(二) 发行人对其他企业的重要权益投资情况

1、全资及控股子公司

截至2016年6月30日，发行人合并报表主要子公司如下表所示：

截至2016年6月末发行人纳入合并范围的主要子公司情况

单位：万元

序号	公司名称	取得方式	经营地/注册地	注册资本	业务性质及经营范围	企业类型	法人代表	期末实际出资额	直接持股比例(%)	表决权比例(%)
1	国投电力有限公司	同一控制企业合并	北京市	609,169	电力及其他投资活动、项目管理	电力投资	胡刚	1,078,297	100	100
2	靖远第二发电有限公司	投资设立	甘肃兰州	130,500	燃煤发电及销售	火力发电	黄昭沪	67,912	51.22	51.22
3	福建太平洋电力有限公司	非同一控制下企业合并	福建莆田	135,669	燃煤发电及销售	火力发电	李俊	69,400	51	51

4	厦门华夏国际电力发展有限公司	同一控制企业合并	福建厦门	102,200	燃煤发电及销售	火力发电	曲立新	66,256	56	56
5	国投北部湾发电有限公司	同一控制企业合并	广西北海	50,000	燃煤发电及销售	火力发电	杨林	28,334	55	55
6	国投钦州发电有限公司	同一控制企业合并	广西钦州	188,000	燃煤发电及销售	火力发电	黄昭沪	110,996	61	61
7	国投伊犁能源开发有限公司	投资设立	新疆伊犁	65,000	燃煤发电及销售	火力发电	李俊	39,000	60	60
8	国投盘江发电有限公司	投资设立	贵州盘江	51,599	燃煤发电及销售	火力发电	李俊	28,379	55	55
9	国投甘肃小三峡发电有限公司	投资设立	甘肃兰州	86,000	水利发电及销售	水力发电	赵风波	65,747	60.45	60.45
10	国投新能源投资有限公司	投资设立	北京市	282,003	电力及其他投资活动、项目管理	电力投资	赵风波	124,100	64.89	64.89
11	国投南阳发电有限公司	投资设立	河南南阳	2,000	燃煤发电及销售	火力发电	胡刚	1,020	51	51
12	国投云顶湄洲湾电力有限公司	投资设立	福建莆田	99,198	燃煤发电及销售	火力发电	李俊	50,591	51	51
13	国投甘肃售电有限公司	投资设立	甘肃兰州	1,000	电力配售	售电公司	赵风波	650	65	65
14	雅砻江流域水电开发有限公司(二级重大控股企业)	投资设立	四川成都	2,410,000	水利发电及销售	水力发电	陈云华	1,210,000	52	52

根据《国投电力控股股份有限公司2015年年度报告》，发行人上述主要子公司2015年财务概况如下表所示：

单位：万元

序号	公司名称	2015年12月31日			2015年度	
		资产总额	负债总额	净资产	营业收入	净利润
1	国投电力有限公司	14,650,593.67	10,704,705.04	3,945,888.63	2,258,312.58	909,882.81
2	靖远第二发电有限公司	232,621.31	104,340.91	128,280.40	93,913.14	-15,070.30
3	福建太平洋电力有限公司	295,981.00	133,372.95	162,608.05	153,221.28	28,902.37
4	厦门华夏国际电力发展有限公司	227,768.25	75,321.20	152,447.05	152,706.78	20,519.24
5	国投北部湾发电有限公司	148,135.73	106,256.95	41,878.78	94,402.60	12,772.92
6	国投钦州发电有限公司	668,073.64	473,856.13	194,217.51	130,461.32	9,193.47
7	国投伊犁能源有限公司	274,581.94	207,614.15	66,967.79	56,315.46	245.65
8	国投盘江发电有限公司	235,961.99	186,618.27	49,343.72	67,565.35	1,015.51
9	国投甘肃小三峡水电有限公司	270,724.48	148,968.83	121,755.65	70,611.86	19,954.12
10	国投新能源投资有限公司	605,920.61	373,200.03	232,720.58	50,258.26	-1,050.64
11	国投南阳发电有限公司	29,257.69	27,257.69	2,000.00	-	-
12	国投云顶湄洲湾电力有限公司	353,150.44	253,956.43	98,194.01	-	-
13	国投甘肃售电有限公司	-	-	-	-	-
14	雅砻江流域水电开发有限公司(二级重大控股企业)	12,822,923.38	9,409,743.31	3,413,180.07	1,672,381.90	777,965.80

发行人主要子公司近一年的主要财务数据无重大增减变动。

2、主要联营企业和合营企业

截至2016年6月30日，发行人主要联营企业和合营企业如下表所示：

单位：万元

序号	公司名称	取得方式	经营地/注册地	注册资本	业务性质及经营范围	企业类型	法人代表	期末实际出资额	直接持股比例 (%)	表决权比例 (%)
1	徐州华润电力有限公司	投资设立	江苏徐州	86,311	燃煤发电及销售	火力发电	周俊卿	28,145	30.00	30.00
2	淮北国安电力有限公司	同一控制下收购	安徽淮北	84,900	燃煤发电及销售	火力发电	朱宜存	54,488	35.00	35.00
3	铜山华润电力有限公司	投资设立	江苏徐州	150,000	燃煤发电及销售	火力发电	周俊卿	31,500	21.00	21.00
4	江苏利港电力有限公司	同一控制下收购	江苏利港	115,527	燃煤发电及销售等	火力发电	李亚军	53,821	17.47	17.47
5	江阴利港发电股份有限公司	同一控制下收购	江苏江阴	251,900	燃煤发电及销售等	火力发电	李亚军	23,211	9.17	9.17
6	江西赣能股份有限公司	增发持股	江西	97,568	电力及其他投资活动、项目管理	电力投资	姚迪明	215,964	33.72	33.72

发行人上述主要联营企业和合营企业2015年财务概况如下表所示：

单位：万元

序号	公司名称	2015年12月31日			2015年度	
		资产总额	负债总额	净资产	营业收入	净利润
1	徐州华润电力有限公司	217,194.58	61,266.57	155,928.01	211,259.28	57,154.58
2	淮北国安电力有限公司	127,548.26	16,748.49	110,799.78	95,044.78	17,691.21
3	铜山华润电力有限公司	523,360.85	262,054.19	261,306.66	361,674.13	88,049.95
4	江苏利港电力有限公司	357,210.85	33,904.94	323,305.91	233,565.13	43,520.75
5	江阴利港发电股份有限公司	1,163,294.47	792,157.23	371,137.25	755,631.63	113,871.06

6	江西赣能股份有限公司	597,408.09	335,044.86	262,363.23	255,263.29	57,455.90
---	------------	------------	------------	------------	------------	-----------

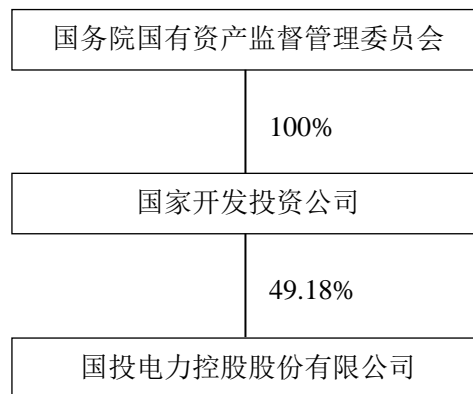
发行人主要联营企业和合营企业近一年的主要财务数据无重大增减变动。

五、发行人控股股东及实际控制人基本情况

（一）发行人的股权结构

截至 2016 年 6 月 30 日，发行人的股权结构如下：

截至 2016 年 6 月 30 日发行人股权结构图



（二）发行人控股股东的情况

截至 2016 年 6 月 30 日，国家开发投资公司持有发行人 49.18% 的股权，是发行人的控股股东。国家开发投资公司的基本情况如下：

注册名称：国家开发投资公司

成立日期：1995 年 5 月 5 日

注册地址：北京市西城区阜成门北大街 6 号-6 国际投资大厦

注册资本：人民币 1,947,051.10 万元

工商登记号：100000000017644（4-3）

法定代表人：王会生

经营范围：从事能源、交通、原材料、机电轻纺、农业、林业以及其他相关行业政策性建设项目的投资；办理投资项目的股权转让业务；办理投资项目的咨询业务；从事投资项目的产品销售；物业管理；自营和代理除国家组织统一联合经营的 16 种出口商品和国家实行核定公司经营 的 14 种进口商品以外的其他商品及技术的进出口

业务；进料加工和“三来一补”业务；对销贸易和转口贸易。

截至 2015 年 12 月 31 日，国家开发投资公司经审计资产总计 4,955.30 亿元，负债合计 3,543.82 亿元，所有者权益合计 1,411.48 亿元。2015 年度，国家开发投资公司实现营业收入 872.37 亿元，净利润 131.31 亿元。（以上财务数据均已经审计）

截至 2016 年 6 月 30 日，国家开发投资公司直接持有的发行人股份不存在权属争议、质押和冻结情况。

（三）发行人实际控制人的情况

截至 2016 年 6 月 30 日，国务院国有资产监督管理委员会持有国家开发投资公司 100.00% 的股权，是发行人的实际控制人。截至 2016 年 6 月 30 日，国务院国有资产监督管理委员会通过国家开发投资公司持有发行人 49.18% 的股权。

国资委的主要职责是根据国务院授权，依照《全民所有制工业企业法》等法律和行政法规履行出资人职责，指导推进国有企业改革和重组；对所监管企业国有资产的保值增值进行监督，加强国有资产的管理工作；推进国有企业的现代企业制度建设，完善公司治理结构；推动国有经济结构和布局的战略性调整。

六、发行人董事、监事、高级管理人员的基本情况

（一）现任董事、监事、高级管理人员基本情况

报告期内，发行人董事、监事和高级管理人员的任职符合《公司法》及《公司章程》等的规定。截至本募集书签署日，发行人董事、监事及高级管理人员具体情况如下：

发行人董事、监事及高管人员情况

董事基本情况						
姓名	职位	性别	年龄	任期	是否持有公司股份	是否持有公司已发行债券
胡刚	董事长	男	54	2016/9/8-2019/9/7	否	否
罗绍香	副董事长	男	52	2016/9/8-2019/9/7	否	否
曾鸣	独立董事	男	59	2016/9/8-2019/9/7	否	否
邵吕威	独立董事	男	50	2016/9/8-2019/9/7	否	否

黄慧馨	独立董事	女	52	2016/9/8-2019/9/7	否	否
朱基伟	董事	男	46	2016/9/8-2019/9/7	否	否
郭启刚	董事	男	56	2016/9/8-2019/9/7	否	否
冯苏京	董事	男	48	2016/9/8-2019/9/7	否	否
邹宝中	董事	男	54	2016/9/8-2019/9/7	否	否
监事基本情况						
姓名	职位	性别	年龄	任期	是否持有公司股份	是否持有公司已发行债券
戴刚	监事会主席	男	48	2016/9/8-2019/9/7	否	否
丁小亮	监事	男	37	2016/9/8-2019/9/7	否	否
李洁	职工监事	女	53	2016/9/8-2019/9/7	否	否
非董事高级管理人员基本情况						
姓名	职位	性别	年龄	任期	是否持有公司股份	是否持有公司已发行债券
曲立新	副总经理兼财务负责人	男	49	2016/8/16-2019/8/15	否	否
李俊	副总经理	男	53	2016/8/16-2019/8/15	否	否
赵风波	副总经理	男	52	2016/8/16-2019/8/15	否	否
杨林	董事会秘书	男	44	2016/8/16-2019/8/15	否	否
江华	副总经理	男	38	2016/8/16-2019/8/15	持有公司6000股A股股票	否

(二) 现任董事、监事、高级管理人员简历

姓名	从业简历及兼职情况
胡刚	高级工程师。历任国投电力控股股份有限公司董事、总经理兼国投电力有限公司总经理。现任国家开发投资公司副总工程师，国投电力控股股份有限公司董事长、党委书记。
罗绍香	高级工程师。历任国家开发投资公司战略发展部副主任、主任，国家开发投资公司经营管理部主任。现任国家开发投资公司专职股权董事，国投电力控股股份有限公司副董事长。
曾鸣	电力技术经济及管理专业教授。曾荣获国家“百千万”工程一类人选、电力部“跨世纪”学术带头人。现任华北电力大学经济与管理学院教授，博士生导师

	师，华北电力大学能源与电力经济研究咨询中心主任，北京市“电力市场教学团队”负责人，国投电力控股股份有限公司独立董事。
邵吕威	律师。任江苏新天伦律师事务所合伙人、主任，国投电力控股股份有限公司独立董事。
黄慧馨	会计学专业副教授。历任对外经济贸易大学会计系助理教授。现任北京大学光华管理学院会计系副教授，国投电力控股股份有限公司独立董事。
朱基伟	工程师。历任厦门华夏国际电力发展有限公司总经理、党委书记。现任国投电力控股股份有限公司总经理、党委副书记。
郭启刚	教授级高级工程师。历任天津国投津能发电有限公司总经理、党委书记，国投电力控股股份有限公司党委书记。现任国投电力控股股份有限公司董事、党委副书记。
冯苏京	高级经济师。历任国家开发投资公司人力资源部副主任。现任国家开发投资公司党组巡视组组长，国投电力控股股份有限公司董事。
邹宝中	高级经济师。历任中成集团总公司副总经理兼中成进出口股份有限公司董事长，国家开发投资公司国际业务部副主任，融实国际控股有限公司副总经理。现任国家开发投资公司专职股权董事，国投电力控股股份有限公司董事。
戴刚	高级会计师。历任国家开发投资公司财务会计部副主任，国家开发投资公司外派国投罗钾公司副总经理、财务总监、纪委书记。现任国家开发投资公司审计特派员，国投电力控股股份有限公司监事会主席。
丁小亮	高级会计师。历任国家开发投资公司审计部审计一处审计主管助理、审计二处审计高级业务经理、审计一处高级业务经理、审计管理处副处长。现任国家开发投资公司审计部质量管理处副处长（主持工作），国投电力控股股份有限公司监事。
李洁	经济师、国际注册内审师。历任国投电力公司计划财务部审计主管，国投电力控股股份有限公司监察审计部审计业务主管、审计高级业务经理。现任国投电力控股股份有限公司审计部经理、职工监事。
曲立新	高级会计师。历任国投华靖电力控股股份有限公司总经理助理兼财务负责人，现任国投电力控股股份有限公司副总经理兼财务负责人。
李俊	研究员级高级工程师。历任国投电力控股股份有限公司总工程师，现任国投电力控股股份有限公司副总经理。
赵风波	高级经济师。历任国投电力控股股份有限公司业务发展部经理、总经济师，现任国投电力控股股份有限公司副总经理。
杨林	高级经济师。历任国投电力控股股份有限公司人力资源部经理，现任国投电力控股股份有限公司董事会秘书。
江华	高级工程师。历任国投电力控股股份有限公司生产经营部副经理、生产经营部经理，天津国投津能发电有限公司副总经理（挂职），现任国投电力控股股份有限公司副总经理兼国投钦州发电有限公司党委书记、总经理。

(三) 现任董事和高级管理人员兼职情况

任职人员姓名	兼职单位名称	在兼职单位担任的职务	任期起始日期	任期终止日期
胡刚	国家开发投资公司	副总工程师	2013年12月	
罗绍香	国家开发投资公司	专职股权董事	2016年4月	
	国投矿业投资有限公司	董事	2014年	2017年
曾鸣	华北电力大学经济管理学院	教授	2010年12月	
	国电南瑞科技股份有限公司	独立董事	2016年	2019年
	河北建投能源投资股份有限公司	独立董事	2016年	2019年
邵吕威	江苏新天伦律师事务所	合伙人、主任	1996年	
	江苏扬农化工股份有限公司	独立董事	2016年	2019年
黄慧馨	北京大学光华管理学院	副教授	1993年9月	
	太平洋证券股份有限公司	独立董事	2016年7月	2019年7月
冯苏京	国家开发投资公司	第三巡视组组长	2015年6月	
邹宝中	国家开发投资公司	专职股权董事	2016年4月	
江华	国投钦州发电有限公司	总经理	2015年6月	2018年6月

(四) 公司员工情况

截至2015年12月31日，公司在职员工数量为7,909人，其构成情况如下：

母公司在职员工的数量	84
主要子公司在职员工的数量	6,979
在职员工的数量合计	7,909
母公司及主要子公司需承担费用的离退休职工人数	866
专业构成	
专业构成类别	专业构成人数
生产人员	4,182
销售人员	32
技术人员	1,638
财务人员	235
行政人员	1,207
其他人员	615
合计	7,909
教育程度	
教育程度类别	数量(人)
硕士研究生及以上	409
大学	3,049
大专	2,054
中专及以下	2,397
合计	7,909

七、发行人主要业务情况

（一）经营范围

公司经营范围包括：投资建设、经营管理以电力生产为主的能源项目；开发及经营新能源项目、高新技术、环保产业；开发和经营电力配套产品及信息、咨询服务。（依法须经批准的项目，经相关部门批准后依批准的内容开展经营活动）

（二）各业务板块组成情况

发行人主要经营发电业务，重点开发水电，优化发展火电，稳妥发展新能源。发行人为投资控股型公司，主要通过下属控参股公司开展具体业务。发行人目前投资的发电业务分布在四川、云南、天津、福建、广西、甘肃、安徽等十多个省区，水电主要分布在四川、云南、甘肃等地。

发行人主营业务收入来自四川、甘肃、天津、云南、安徽、福建、广西、新疆等地区，发行人最近三年的主营业务收入按地区分类的构成如下表所示：

发行人主营业务收入按地区分类构成表

地区名称	2016年1-6月		2015年度		2014年度		2013年度	
	金额(万元)	占比(%)	金额(万元)	占比(%)	金额(万元)	占比(%)	金额(万元)	占比(%)
四川	729,082.52	55.71	1,671,628.00	53.69	1,556,941.09	47.41	1,556,941.09	47.41
天津	137,515.24	10.51	331,411.13	10.64	396,017.09	12.06	396,017.09	12.06
福建	87,614.65	6.70	304,111.87	9.77	319,451.94	9.73	319,451.94	9.73
广西	79,050.96	6.04	222,080.96	7.13	292,445.21	8.91	292,445.21	8.91
甘肃	74,930.34	5.73	184,151.29	5.91	235,722.37	7.18	235,722.37	7.18
云南	56,421.14	4.31	99,880.96	3.21	151,770.12	4.62	151,770.12	4.62
安徽	81,718.81	6.24	152,981.07	4.91	117,927.50	3.59	117,927.50	3.59
新疆	27,625.00	2.11	61,695.18	1.98	77,597.59	2.36	77,597.59	2.36
贵州	25,628.64	1.96	66,413.17	2.13	42,041.46	1.28	42,041.46	1.28
北京	-	-	-	-	41,607.84	1.27	41,607.84	1.27
山西	-	-	-	-	31,956.16	0.97	31,956.16	0.97
青海	7,259.82	0.55	15,356.19	0.49	14,857.15	0.45	14,857.15	0.45
宁夏	1,810.37	0.14	3,684.96	0.12	4,178.39	0.13	4,178.39	0.13
河北	-	-	-	-	1,471.68	0.04	1,471.68	0.04
合计	1,308,657.49	100.00	3,113,394.78	100.00	3,283,985.59	100.00	3,283,985.59	100.00

1、发行人最近三年及一期主营业务收入构成情况如下：

发行人最近三年及一期主营业务收入构成情况

单位：亿元、%

项目	2016年1-6月		2015年度		2014年度		2013年度	
	金额	占比	金额	占比	金额	占比	金额	占比
电力业务	129.67	99.10	309.18	99.31	319.44	97.27	264.45	93.69
煤炭业务	-	-	-	-	7.36	2.24	14.65	5.19
其他业务	1.18	0.90	2.16	0.69	1.60	0.49	3.15	1.12
合计	130.85	100.00	311.34	100.00	328.40	100.00	282.25	100.00

最近三年及一期，发行人主营业务收入分别为 282.25 亿元、328.40 亿元、311.34 亿元和 130.85 亿元。发行人的营业收入主要来自于公司及其下属子公司的电力销售收入。2014 年营业收入较 2013 年度增加 46.15 亿元，主要原因系水电业务收入随着雅砻江锦屏一、二级水电站后续机组陆续投产发电大幅增加；2015 年营业收入较 2014 年度减少 17.06 亿元，主要原因系火电业务受社会用电需求影响下降收入减少，同时发行人出售下属煤炭运销公司，导致煤炭销售、化工品销售收入减少。发行人水电业务是发行人电力收入的主要部分。

2、发行人最近三年及一期主营业务成本构成情况如下：

发行人最近三年及一期营业成本构成情况

单位：亿元，%

项目	2016年1-6月		2015年度		2014年度		2013年度	
	金额	占比	金额	占比	金额	占比	金额	占比
电力业务	63.05	98.16	145.98	97.83	151.80	93.64	150.65	89.47
煤炭业务	-	0.00	-	0.00	7.19	4.44	14.08	8.36
其他业务	1.18	1.84	3.24	2.17	3.12	1.92	3.65	2.17
合计	64.75	100.00	149.22	100.00	162.11	100.00	168.38	100.00

最近三年及一期，发行人主营业务成本分别为 168.38 亿元、162.11 亿元、149.22 亿元和 64.75 亿元。发行人主要成本来源为电力业务成本，2013 年，2014 年与 2015 年，发行人电力业务成本共发生 150.65 亿元，151.80 亿元和 145.98 亿元，电力业务成本基本持平，主要原因包括：①火电企业燃煤采购价格的下降，以及发电量的下降使得火电成本降低；②而雅砻江水电 2014 年投产机组在本期全面运营，发电成本提高，基本抵消了火电成本的下降。2014 年与 2015 年，发行人主营业务总成本的持续降低则主要得益于出售下属国投煤炭运销、国投山西运销等两家煤炭运销公司，造成

煤炭业务成本的大幅下降。

3、发行人最近三年及一期营业毛利润构成及毛利率情况如下：

发行人最近三年及一期主营业务毛利润构成及毛利率情况

单位：亿元，%

项目	2016年1-6月		2015年度		2014年度		2013年度	
	毛利润	毛利率	毛利润	毛利率	毛利润	毛利率	毛利润	毛利率
电力业务	66.64	51.39	163.20	52.79	167.64	52.48	113.80	43.03
煤炭业务	0.00	0.00	0.00	0.00	0.17	2.25	0.57	3.92
其他业务	0.53	-44.94	-1.08	-50.16	-1.52	-94.23	-0.50	-16.11
合计	66.11	50.52	162.12	52.07	166.29	50.64	113.87	40.34

最近三年及一期，发行人主营业务毛利率分别为 40.34%、50.64%、52.07% 和 50.52%。最近三年发行人主营业务毛利率呈逐年上升趋势，主要原因系：2013 年以来，随着电煤价格企稳回落，火电燃煤成本持续下降，发行人火电业务毛利率逐年提升；此外，发行人水电业务发展较快，进一步提升了发行人水电业务在地域、装机规模以及发电量层面的水平，水电装机规模和收入规模的快速提升导致水电业务毛利率逐步提高。

（三）发行人主要业务经营情况

业务规模方面，发行人控股装机容量从2012年末的1,625.30万千瓦增长至2015年末的2,707.45万千瓦，年复合增长率达18.54%。发行人控股企业发电量从2012年的714.16亿千瓦时增长至2015年末的1,139.53亿千瓦时，年复合增长率16.85%。2016年1-6月，发行人控股企业发电量为511.62亿千瓦时，上网电量为497.91亿千瓦时，较去年同期分别降低了1.97%和1.77%；2016年1-6月，发行人实现利润总额37.71亿元，较上年同期减少13.05亿元，降低25.71%。

发电机组运行水平方面，2013年至2015年，发行人全部控股企业装机平均利用小时数分别为4,855、4,818和4,376小时；其中，2015年度较2014年度平均利用小时数降低442小时。2016年1-6月，全部控股企业装机平均利用小时为1,883小时。

1、装机容量

截至 2015 年末，发行人已投产控股装机容量 2,707.45 万千瓦，其中水电装机 1,657

万千瓦，占比 61.2%；火电装机 975.6 万千瓦，占比 36.03%；风电装机 64.05 万千瓦，占比 2.37%；光伏装机 10.8 万千瓦，占比 0.40%。2015 年，发行人新增装机 125.7 万千瓦，其中：四川省新增水电装机 45 万千瓦，安徽省新增火电装机 66 万千瓦，新疆地区新增风电装机 9.9 万千瓦，云南省新增风电装机 4.8 万千瓦。截至 2016 年 6 月 30 日，发行人已投产控股装机 2,724.45 万千瓦，权益装机 1,473.06 万千瓦，已投产控股装机中：水电装机 1,672 万千瓦，占比 61.37%；火电装机 975.6 万千瓦，占比 35.81%，新能源 76.85 万千瓦，占比 2.82%。

截至2016年6月30日发行人装机情况构成表

单位：万千瓦

装机类型	企业名称	股权比例	总装机	控股装机	权益装机
控股火电	靖远二电	51.22%	132	132	67.61
	华夏电力	56.00%	120	120	67.20
	国投北部湾	55.00%	64	64	35.20
	国投北疆	64.00%	200	200	128.00
	国投宣城	51.00%	129	129	65.79
	国投钦州	61.00%	126	126	76.86
	国投伊犁	60.00%	66	66	39.60
	国投盘江	55.00%	60	60	33.00
	湄洲湾一期	51.00%	78.6	78.6	40.09
	小计	-	975.6	975.6	553.35
参股火电	徐州华润	30.00%	128	-	38.40
	淮北国安	35.00%	64	-	22.40
	铜山华润	21.00%	200	-	42.00
	江苏利港	17.47%	144	-	25.16
	江阴利港	9.17%	246	-	22.56
	张掖发电	45.00%	65	-	29.25
		小计	-	847	-
水电	雅砻江水电	52.00%	1,470	1,470	764.40
	国投大朝山	50.00%	135	135	67.50
	国投小三峡	60.45%	67	67	40.50
		小计	-	1,672	1,672
风电	国投白银	64.89%	9.45	9.45	6.13
	国投青海	64.89%	4.95	4.95	3.21
	国投哈密	64.89%	4.95	4.95	3.21
	国投酒泉一	42.18%	9.9	9.9	4.18
	国投酒泉二	64.89%	20.1	20.1	13.04

	国投云南风电	64.89%	4.8	4.8	3.11
	国投吐鲁番	64.89%	4.95	4.95	3.22
	哈密淖毛湖	64.89%	4.95	4.95	3.21
	小计	-	64.05	64.05	39.31
光伏	国投敦煌	64.89%	2.8	2.8	1.82
	国投格尔木	64.89%	3	3	1.95
	国投石嘴山	64.89%	5	5	3.24
	国投大理	64.89%	2	2	1.30
	小计	-	12.8	12.8	8.31
总计			3,569.45	2,724.45	1,653.14

资料来源：发行人数据

2、发电量及电价情况

2015年，发行人控股企业完成发电量1,139.53亿千瓦时，上网电量1,109.38亿千瓦时，与去年同比分别增长0.72%和0.87%；控股企业设备利用小时4,376小时。2016年1-6月，发行人控股企业完成发电量511.62亿千瓦时，上网电量497.91亿千瓦时，与去年同期相比分别降低了1.97%和1.77%。控股企业设备平均利用小时数为1,883小时。

(1) 火电

2015年，发行人火电发电量为386.67亿千瓦时，火电上网电量369.69亿千瓦时，平均上网电价为367元/兆瓦时，火电平均利用小时为4,105小时。2016年1-6月，发行人火电发电量为174.55亿千瓦时，火电上网电量162.84亿千瓦时，平均上网电价为0.330元/千瓦时，火电平均利用小时为1,914小时。

(2) 水电

2015年，发行人水电发电量为743.53亿千瓦时，水电上网电量739.64亿千瓦时，平均上网电价为255元/兆瓦时，水电平均利用小时为4,592小时。2016年1-6月，发行人水电发电量为331.41亿千瓦时，水电上网电量329.58亿千瓦时，平均上网电价为0.288元/千瓦时，水电平均利用小时为1,995小时。

(3) 风电

2015年，发行人风电发电量为7.62亿千瓦时，风电上网电量7.41亿千瓦时，平均上网电价为567元/兆瓦。风平均电发电利用小时为1,306小时。2016年1-6月，发行人风电发电量为4.78亿千瓦时，风电上网电量4.63亿千瓦时，平均上网电价为

0.561 元/千瓦时。

(4) 光伏

2015年，发行人光伏发电量为1.71亿千瓦时，光伏上网电量1.67亿千瓦时，平均上网电价为1,100元/兆瓦时，光伏平均发电利用小时为1,580小时。2016年1-6月，发行人光伏发电量为0.88亿千瓦时，光伏上网电量0.86亿千瓦时，平均上网电价为1.098元/千瓦时。

发行人最近三年及一期主要生产数据指标表

	2016年1-6月	2015年度	2014年度	2013年度
发电量（亿千瓦时）	511.62	1,139.53	1,131.35	930.69
上网电量（亿千瓦时）	497.91	1,109.38	1,099.83	899.81
平均利用小时数（小时）	1883	4,376	4,818	4,855
单位供电煤耗（克/千瓦时）	305	313	316	318

(四) 发行人主要供应商情况

发行人主要采购原材料为煤炭。最近三年及一期，向前五大供应商的采购额总计分别占发行人当年合计采购额的36.33%、48.89%、52.81%和60.99%。

2016年1-6月前五大供应商情况

序号	供应商名称	采购额（万元）	占公司合计采购额的比例
1	神华集团	39,644.04	14.31%
2	国投新集能源股份有限公司	37,973.27	13.71%
3	国投京闽（福建）工贸有限公司	18,748.82	6.77%
5	大同煤业集团	15,344.57	4.35%
4	甘肃晶虹储运有限责任公司	12,045.95	5.54%
合计		69,784.83	44.67%

2015年度公司前五大供应商情况

序号	供应商名称	采购额（万元）	占公司合计采购额的比例
1	国投新集能源股份有限公司	98,685.93	18.89%
3	神华集团	69,976.50	13.40%
2	国投京闽（福建）工贸有限公司	57,623.39	11.03%
4	中国中煤能源股份有限公司	28,293.87	5.42%
5	甘肃晶虹储运有限责任公司	21,228.22	4.06%
合计		275,807.91	52.81%

2014年度公司前五大供应商情况

序号	供应商名称	采购额（万元）	占公司合计采购额的比例
1	国投京闽（福建）工贸有限公司	129,016.59	16.80%
2	神华集团	102,459.47	13.34%
3	国投新集能源股份有限公司	73,374.85	9.56%
4	日照铭锋贸易有限公司	37,378.37	4.87%
5	广东中煤进出口有限公司	33,167.54	4.32%
合计		375,396.82	48.89%

2013 年度公司前五大供应商情况

序号	供应商名称	采购额（万元）	占公司合计采购额的比例
1	国投京闽（福建）工贸有限公司	145,810.62	13.76%
2	神华集团	102,058.30	9.63%
3	国投新集能源股份有限公司	59,235.52	5.59%
4	大同煤业股份有限公司	45,624.90	4.31%
5	甘肃靖远煤电股份有限公司	32,202.63	3.04%
合计		384,931.97	36.33%

根据发行人提供的情况，发行人采购产品主要为煤炭。主要供应商中包含控股股东国投公司控股的子公司。根据《国投电力控股股份有限公司关于2015-2017年度日常关联交易的公告》，2015年至2017年，公司控股子公司将与国投公司控股子公司发生煤炭采购及运输的关联交易。预计每年公司控股子公司与国投公司控股子公司的煤炭采购及运输的关联交易总额不超过80亿元，公司控股子公司将根据年度实际情况调整与上述各方具体煤炭采购与运输的数量与金额。交易价格将均参照市场价格，经双方协商，按照不高于市场价格的原则确定，提高了发行人的成本优势。

（五）发行人主要客户情况

发行人控股或持股的电厂所生产的电主要销售给电网公司，国家电网公司为发行人最近三年及一期的最大销售客户。2015年发行人对国家电网公司的销售额占发行人当年合计销售额的比重分别43.80%。

2016 年 1-6 月前五大客户情况

序号	客户名称	销售额（万元）	占公司合计销售额的比例
1	客户名称	518,385.04	39.46%
2	国家电网公司	162,473.01	12.37%
3	四川省电力公司	133,201.78	10.14%
4	华北电网有限公司	84,044.04	6.40%
5	福建省电力公司	81,718.81	6.22%
合计		979,822.68	74.58%

2015 年度公司前五大客户情况

序号	客户名称	销售额（万元）	占公司合计销售额的比例
1	国家电网公司	1,370,073.79	43.80%
2	华北电网有限公司	326,290.11	10.43%
3	福建省电力有限公司	303,922.96	9.72%
4	广西电网公司	219,519.29	7.02%
5	四川省电力公司	215,393.22	6.89%
合计		2,435,199.37	77.85%

2014 年度公司前五大客户情况

序号	客户名称	销售额（万元）	占公司合计销售额的比例
1	国家电网公司	1,277,258.61	38.76%
2	华北电网有限公司	383,436.16	11.63%
3	福建省电力有限公司	319,451.94	9.69%
4	广西电网公司	292,445.21	8.87%
5	甘肃省电力公司	235,772.34	7.15%
合计		2,508,364.26	76.11%

2013 年度公司前五大客户情况

序号	客户名称	销售额（万元）	占公司合计销售额的比例
1	国家电网公司	622,607.69	21.97%
2	华北电网有限公司	404,125.14	14.26%
3	广西电网公司	350,408.28	12.36%
4	甘肃省电力公司	251,720.98	8.88%
5	四川省电力公司	241,009.98	8.50%
合计		1,869,872.07	65.97%

第四节 财务会计信息

本节的财务数据及有关分析说明反映了发行人最近三年及一期的财务状况、经营成果和现金流量情况。除特别说明外，本节中 2013 年度、2014 年度及 2015 年度财务数据均来源于发行人经审计的财务报表，2016 年 1-6 月财务数据来源于发行人未经审计的财务报表。投资者应通过查阅公司财务报告、财务报表的相关内容，了解发行人的详细财务状况。如无特别说明，本节“七、管理层讨论与分析”的财务数据均为合并报表口径数据。

一、最近三年财务报表审计情况

立信会计师事务所（特殊普通合伙）对发行人 2013 年 12 月 31 日、2014 年 12 月 31 日和 2015 年 12 月 31 日的合并及母公司资产负债表，2013 年度、2014 年度和 2015 年度的合并及母公司利润表、合并及母公司股东权益变动表和合并及母公司现金流量表以及财务报表附注进行了审计，并分别出具了标准无保留意见审计报告（信会师报字[2014]第 710886 号、信会师报字[2015]第 710597 号、信会师报字[2016]第 710922 号）。

二、财务报表的编制基础

发行人财务报表以持续经营为基础，根据实际发生的交易和事项，按照财政部颁布的企业会计准则及其他相关规定的要求编制。

三、报告期内财务数据引用说明

为增强报告期内发行人财务数据的可比性，本节财务数据引用标准如下：

本募集说明书及其摘要所引用的 2013 年度、2014 年度和 2015 年度财务数据为立信会计师事务所（特殊普通合伙）出具的信会师报字[2014]第 710886 号、信会师报字[2015]第 710597 号、信会师报字[2016]第 710922 号中的财务数据。为增强报告期内发行人财务数据的可比性，当发行人 2013 年末/度财务数据在其 2013 年审计报告与 2014 年审计报告披露存在差异时，则采用 2014 年审计报告根据修订后的企业会计准则进行了追溯调整的修订后的相关报表数据。当发行人 2014 年末/度财务数据在其 2014 年审计报告与 2015 年审计报告披露存在差异时，则采用 2015 年审计报告根据修订后的企业会计准则进行了追溯调整的修订后的相关报表数据。

四、最近三年及一期财务报表

(一) 合并财务报表

合并资产负债表

单位：万元

项目	2016年6月30日	2015年12月31日	2014年12月31日	2013年12月31日
流动资产：				
货币资金	495,025.76	632,675.34	760,728.97	399,435.50
应收票据	54,475.13	23,865.03	28,783.90	28,677.14
应收账款	362,219.78	240,631.63	294,842.12	327,689.55
预付款项	116,766.36	160,791.55	142,549.67	138,562.79
应收利息	621.10	1,221.49	2,191.52	563.66
其他应收款	15,471.42	10,680.69	20,054.18	19,558.18
应收股利	17,768.47	1,485.00	21,915.96	11,599.54
存货	84,553.93	84,537.22	109,160.73	97,132.14
流动资产合计	1,146,901.94	1,155,887.95	1,380,227.05	1,023,218.49
非流动资产：				
可供出售金融资产	28,900.00	28,900.00	27,900.00	27,900.00
长期应收款	32,309.34	-	-	1,620.00
长期股权投资	626,876.77	263,902.49	250,348.47	252,874.71
投资性房地产	24,464.94	25,324.88	25,032.66	24,561.04
固定资产	12,273,897.83	12,457,287.35	12,279,904.81	11,214,707.10
在建工程	4,429,526.99	3,830,850.52	2,767,823.64	3,083,878.88
工程物资	162,411.81	62,013.00	97,389.58	525.83
固定资产清理	1,137.74	856.79	-	-
无形资产	485,194.91	500,653.95	523,100.02	291,977.82
商誉	41,473.20	516.51	516.51	516.51
长期待摊费用	12,199.96	12,982.52	11,376.51	22,636.41
递延所得税资产	16,367.08	15,302.16	11,569.10	11,459.81
非流动资产合计	18,134,760.57	17,198,590.16	15,994,961.30	14,932,658.11
资产总计	19,281,662.51	18,354,478.12	17,375,188.35	15,955,876.60
流动负债：				
短期借款	1,087,903.23	802,100.00	444,556.86	685,117.37
交易性金融负债	-	-	-	-
应付票据	97,975.67	153,048.53	109,256.61	69,247.30
应付账款	377,152.94	355,333.09	177,930.27	240,014.91
预收款项	907.57	3,708.70	609.13	5,072.36
应付职工薪酬	26,632.85	33,871.61	36,031.11	40,879.90
应交税费	-30,708.40	-41,587.52	9,226.86	-41,972.06
应付利息	49,185.87	51,527.00	72,134.16	54,222.02
应付股利	322,571.02	14,292.00	15,683.28	10,174.92
其他应付款	627,170.40	696,521.21	733,031.08	706,922.10
一年内到期的非流动负债	684,878.59	1,108,120.21	1,232,418.23	543,525.38

项目	2016年6月30日	2015年12月31日	2014年12月31日	2013年12月31日
其他流动负债	401,945.25	351,910.24	201,741.87	151,553.26
流动负债合计	3,645,615.01	3,528,845.07	3,032,619.48	2,464,757.45
非流动负债:				-
长期借款	10,114,059.09	9,163,198.83	9,682,821.63	9,930,064.86
应付债券	180,000.00	180,000.00	180,000.00	-
长期应付款	273,014.57	314,400.56	189,502.17	169,604.93
专项应付款	61.06	61.06	-	-
预计负债	68,865.56	-	-	-
递延收益	24,600.12	24,863.88	12,053.99	-
递延所得税负债	3,584.68	4,144.47	4,277.27	6,642.40
其他非流动负债	-	-	-	11,428.08
非流动负债合计	10,664,185.08	9,686,668.80	10,068,655.05	10,117,740.27
负债合计	14,309,800.08	13,215,513.87	13,101,274.53	12,582,497.72
所有者权益:				
股本	678,602.33	678,602.33	678,602.33	678,602.33
资本公积	646,940.77	646,940.77	648,019.77	639,304.37
其他综合收益	-2,441.40	-	-9.62	-49.90
盈余公积金	81,221.48	81,221.48	51,714.61	39,994.98
未分配利润	1,209,753.38	1,251,082.86	936,058.48	488,140.36
归属于母公司所有者权益合计	2,614,076.57	2,657,847.45	2,314,385.57	1,845,992.14
少数股东权益	2,357,785.86	2,481,116.80	1,959,528.25	1,527,386.74
所有者权益合计	4,971,862.43	5,138,964.25	4,273,913.82	3,373,378.88
负债和所有者权益总计	19,281,662.51	18,354,478.12	17,375,188.35	15,955,876.60

合并利润表

单位：万元

项目	2016年1-6月	2015年度	2014年度	2013年度
一、营业总收入	1,313,856.43	3,127,969.98	3,295,716.92	2,833,898.11
其中：营业收入	1,313,856.43	3,127,969.98	3,295,716.92	2,833,898.11
二、营业总成本	966,530.88	2,229,463.84	2,368,985.39	2,235,566.23
其中：营业成本	648,513.88	1,494,995.88	1,624,028.49	1,685,939.09
营业税金及附加	18,739.02	47,781.11	43,582.80	27,545.15
销售费用	303.40	655.58	1,693.85	5,043.05
管理费用	41,109.93	86,712.63	80,506.98	74,075.56
财务费用	255,604.21	589,014.26	615,550.24	441,022.15
资产减值损失	2,260.44	10,304.39	3,623.03	1,941.22
加：公允价值变动收益	-	-	-	-
投资收益	36,720.16	57,933.95	66,438.09	54,815.44
其中：对联营企业和合营企业的投资收益	30,343.05	55,102.72	50,505.21	52,981.92
三、营业利润	384,045.71	956,440.09	993,169.62	653,147.31
加：营业外收入	50,880.91	166,653.51	103,712.58	6,831.00
其中：非流动资产处置利得	-	99.69	360.53	212.57

项目	2016年1-6月	2015年度	2014年度	2013年度
减：营业外支出	57,837.10	25,029.85	2,131.20	2,084.05
其中：非流动资产处置净损失	80.32	3,240.40	1,078.16	1,255.73
四、利润总额	377,089.53	1,098,063.75	1,094,751.00	657,894.26
减：所得税费用	53,850.58	87,805.46	78,308.84	70,192.38
五、净利润	323,238.95	1,010,258.28	1,016,442.15	587,701.88
归属于母公司所有者的净利润	148,633.80	542,752.22	559,983.32	330,527.90
少数股东损益	174,605.15	467,506.06	456,458.83	257,173.98
六、其他综合收益	2,441.40	18.50	77.46	1,191.70
七、综合收益总额	320,797.54	1,010,276.78	1,016,519.62	588,893.57
归属于母公司所有者的综合收益总额	146,192.39	542,761.84	560,023.60	331,147.58
归属于少数股东的综合收益总额	174,605.15	467,514.94	456,496.01	257,745.99
八、每股收益：				
（一）基本每股收益（元/股）	0.2190	0.7998	0.8252	0.5265
（二）稀释每股收益（元/股）	0.2190	0.7998	0.8252	0.5265

合并现金流量表

单位：万元

项目	2016年1-6月	2015年度	2014年度	2013年度
一、经营活动产生的现金流量：				
销售商品、提供劳务收到的现金	1,346,761.91	3,646,768.06	3,791,371.19	3,209,633.88
收到的税费返还	39,784.14	139,205.82	66,181.63	1,725.20
收到其他与经营活动有关的现金	21,603.25	47,823.05	31,310.65	18,186.62
经营活动现金流入小计	1,408,149.30	3,833,796.93	3,888,863.47	3,229,545.70
购买商品、接受劳务支付的现金	278,245.45	711,046.36	996,718.85	1,184,551.87
支付给职工以及为职工支付的现金	85,786.03	170,998.60	154,849.31	136,343.39
支付的各项税费	241,108.37	611,724.77	546,985.68	345,533.53
支付其他与经营活动有关的现金	30,365.67	50,350.04	46,211.53	43,355.63
经营活动现金流出小计	635,505.52	1,544,119.77	1,744,765.37	1,709,784.42
经营活动产生的现金流量净额	772,643.78	2,289,677.16	2,144,098.11	1,519,761.28
二、投资活动产生的现金流量				
收回投资收到的现金	-	-	31,620.00	530
取得投资收益收到的现金	54,997.64	74,888.72	42,999.97	20,592.16
处置固定资产、无形资产和其他长期资产收回的现金净额	9.52	150.19	642.88	489.96
处置子公司及其他营业单位收到的现金净额	-	-	18,526.04	37.45
收到其他与投资活动有关的现金	-	-	909.28	1,220.06
投资活动现金流入小计	55,007.16	75,038.91	94,698.17	22,869.63
购建固定资产、无形资产和其他长期资产支付的现金	831,081.39	1,633,231.03	1,454,100.25	1,603,389.45
投资支付的现金	326,824.57	11,077.83	429.85	105,986.44
取得子公司及其他营业单位支付的现金净额	153,200.79		6,162.41	0
支付其他与投资活动有关的现金	97.02	98.00	506.3	1,911.02

项目	2016年1-6月	2015年度	2014年度	2013年度
投资活动现金流出小计	1,311,203.77	1,644,406.86	1,461,198.81	1,711,286.92
投资活动产生的现金流量净额	-1,256,196.61	-1,569,367.95	-1,366,500.64	-1,688,417.28
三、筹资活动产生的现金流量				
吸收投资收到的现金	56,790.00	451,784.67	108,000.00	48,000.00
其中：子公司吸收少数股东投资收到的现金	56,790.00	451,784.67	108,000.00	48,000.00
取得借款收到的现金	2,571,088.23	3,024,438.65	2,397,933.27	3,602,607.00
收到其他与筹资活动有关的现金	1,004.64	2,563.25	5,283.81	10,445.59
筹资活动现金流入小计	2,628,882.86	3,478,786.57	2,511,217.08	3,661,052.60
偿还债务支付的现金	1,742,805.01	3,033,862.00	1,944,542.86	2,860,133.41
分配股利、利润或偿付利息支付的现金	531,651.18	1,282,709.74	995,128.74	834,756.45
其中：子公司支付给少数股东的股利、利润	139,864.57	396,523.43	194,691.17	97,518.99
支付其他与筹资活动有关的现金	5,350.68	7,880.17	8,407.32	16,437.77
筹资活动现金流出小计	2,279,806.87	4,324,451.90	2,948,078.92	3,711,327.64
筹资活动产生的现金流量净额	349,075.99	-845,665.33	-436,861.84	-50,275.04
四、汇率变动对现金及现金等价物的影响	-2,097.49	0.00	-0.14	-0.01
五、现金及现金等价物净增加额	-136,574.33	-125,356.12	340,735.49	-218,931.05
加：期初现金及现金等价物余额	612,336.64	737,692.75	396,957.26	615,671.53
六、期末现金及现金等价物余额	475,762.31	612,336.64	737,692.75	396,740.48

(二) 母公司财务报表

母公司资产负债表

单位：万元

项目	2016年6月30日	2015年12月31日	2014年12月31日	2013年12月31日
流动资产：				
货币资金	82,601.25	140,997.72	165,317.77	34,528.86
应收利息	83.56	781.46	805.26	693.09
应收股利	17,768.47	-	20,430.96	11,599.54
其他应收款	1,287.59	3,309.65	10,768.48	8,441.60
其他流动资产		2,500.00	31,500.00	56,000.00
流动资产合计	101,740.87	147,588.83	228,822.46	111,263.10
非流动资产：				
可供出售金融资产	4,000.00	4,000.00	4,000.00	4,000.00
长期应收款	30,000.00	67,600.00	315,369.02	286,969.02
长期股权投资	2,194,612.51	1,962,077.25	1,643,160.73	1,639,588.68
固定资产	82.77	92.74	116.53	163.41
无形资产	78.35	72.34	105.32	32.45
非流动资产合计	2,228,773.62	2,033,842.34	1,962,751.60	1,930,753.56
资产总计	2,330,514.50	2,181,431.17	2,191,574.07	2,042,016.66
流动负债：				
短期借款	80,000.00			
应付职工薪酬	287.75	241.40	277.12	586.93

项目	2016年6月30日	2015年12月31日	2014年12月31日	2013年12月31日
应交税费	14.30	470.16	152.24	315.83
应付利息	16,154.38	12,856.85	13,051.31	4,849.73
其他应付款	93,417.51	243.89	257.93	129.74
一年内到期的非流动负债	150,000.00	150,000.00	109,400.00	0
流动负债合计	340,104.74	163,812.29	123,138.60	5,882.23
非流动负债：				
长期借款	151,449.00	151,449.00	301,449.00	469,200.00
应付债券	180,000.00	180,000.00	180,000.00	0
预计负债	49,872.93	-	-	-
非流动负债合计	381,321.93	331,449.00	481,449.00	469,200.00
负债合计	721,426.67	495,261.29	604,587.60	475,082.23
所有者权益：				
股本	678,602.33	678,602.33	678,602.33	678,602.33
资本公积	751,798.82	751,798.82	751,798.82	751,798.82
盈余公积	79,635.23	79,635.23	50,128.35	38,206.73
未分配利润	99,219.13	176,133.50	106,456.96	98,326.55
所有者权益合计	1,609,087.83	1,686,169.87	1,586,986.47	1,566,934.43
负债和所有者权益合计	2,330,514.50	2,181,431.17	2,191,574.07	2,042,016.66

母公司利润表

单位：万元

项目	2016年1-6月	2015年度	2014年度	2013年度
一、营业收入	45.00	201.35	196.44	266.35
减：营业成本	-	4.56	10.47	6.35
营业税金及附加	96.46	307.69	377.45	382.93
销售费用	-	-	-	-
管理费用	4,629.86	6,911.69	5,693.86	5,996.47
财务费用	15,448.95	27,725.55	32,904.02	30,733.49
资产减值损失	-151.19	192.88	1,746.44	1,244.55
加：公允价值变动收益	-	-	-	-
投资收益	186,522.44	330,009.77	159,742.52	137,433.37
其中：对联营企业和营企业的投资收益	30,084.47	57,544.19	50,784.56	51,365.13
二、营业利润	166,543.37	295,068.76	119,206.72	99,335.93
加：营业外收入	0.10	-	9.47	3.04
其中：非流动资产处置利得	-	-	9.47	3.04
减：营业外支出	53,494.56	-	-	52.16
其中：非流动资产处置损失	-	-	-	0.46
三、利润总额	113,048.91	295,068.76	119,216.19	99,286.81
减：所得税费用				
四、净利润	113,048.91	295,068.76	119,216.19	99,286.81
五、综合收益总额	112,881.24	295,068.76	119,216.19	99,286.81

母公司现金流量表

单位：万元

项目	2016年1-6月	2015年度	2014年度	2013年度
一、经营活动产生的现金流量：				
销售商品、提供劳务收到的现金	-	120.00	140.00	260.00
收到其他与经营活动有关的现金	3,855.06	24,111.21	6,561.02	1,635.05
经营活动现金流入小计	3,855.06	24,231.21	6,701.02	1,895.05
支付给职工以及为职工支付的现金	2,529.16	3,574.21	3,506.65	3,635.91
支付的各项税费	114.18	371.84	567.43	696.07
支付其他与经营活动有关的现金	6,414.61	5,264.33	8,594.89	4,622.56
经营活动现金流出小计	9,057.95	9,210.37	12,668.98	8,954.54
经营活动产生的现金流量净额	-5,202.89	15,020.84	-5,967.97	-7,059.49
二、投资活动产生的现金流量：				
收回投资收到的现金	40,100.00	82,050.00	115,148.13	24,650.00
取得投资收益收到的现金	203,962.69	346,526.31	203,564.88	107,207.84
处置固定资产、无形资产和其他长期资产收回的现金净额	-	-	15.82	4.00
收到其他与投资活动有关的现金	-	-	36.17	9,503.00
投资活动现金流入小计	244,062.69	428,576.31	318,765.00	141,364.84
购建固定资产、无形资产和其他长期资产支付的现金	59.80	45.82	124.34	110.52
投资支付的现金	267,374.00	124,711.92	175,101.85	180,905.46
支付其他与投资活动有关的现金	30.00	98.00	352.73	1,518.00
投资活动现金流出小计	267,463.80	124,855.74	175,578.92	182,533.98
投资活动产生的现金流量净额	-23,401.11	303,720.57	143,186.07	-41,169.15
三、筹资活动产生的现金流量：				
取得借款收到的现金	80,000.00	-	181,054.74	240,000.00
筹资活动现金流入小计	80,000.00	-	181,054.74	240,000.00
偿还债务支付的现金	-	109,400.00	59,800.00	117,960.20
分配股利、利润或偿付利息支付的现金	109,502.31	233,382.75	126,850.99	54,521.56
支付其他与筹资活动有关的现金	290.17	278.72	832.94	9,597.48
筹资活动现金流出小计	109,792.48	343,061.47	187,483.94	182,079.24
筹资活动产生的现金流量净额	-29,792.48	-343,061.47	-6,429.20	57,920.76
四、汇率变动对现金及现金等价物的影响	-	-	-	-
五、现金及现金等价物净增加额	-58,396.47	-24,320.05	130,788.91	9,692.12
加：期初现金及现金等价物余额	140,997.72	165,317.77	34,528.86	24,836.75
六、期末现金及现金等价物余额	82,601.24	140,997.72	165,317.77	34,528.86

五、合并报表范围变化

（一）2016年半年度合并报表范围变化及原因

公司名称	新纳入合并范围的原因
国投甘肃售电有限公司	新设
国投兰州新区智能电力有限公司	新设
国投鼎石海外投资管理有限公司	新设

Jaderock Investment Singapore Pte. Ltd	新设
Redrock Investment Limited	新设
国投广西风电有限公司	新设
Wind Farm Energy UK Limited	非同一控制下企业合并

(二) 2015年度合并报表范围变化及原因

2015年度新纳入合并范围的公司情况：

公司名称	新纳入合并范围的原因
国投新能源投资有限公司	新设
国投南阳发电有限公司	新设
国投云顶湄洲湾电力有限公司	新设
国投楚雄风电有限公司	新设
国投大理光伏发电有限公司	新设
国投（福建）湄洲湾发电有限公司	同一控制下企业合并

2015 年度无不再纳入合并范围的公司。

(三) 2014年度合并报表范围变化及原因

2014年度新纳入合并范围的公司情况：

公司名称	新纳入合并范围的原因
福建太平洋电力电力有限公司	非同一控制下企业合并
北海市鑫源热力有限公司	新设
厦门海沧热能投资有限公司	新设
雅砻江水电攀枝花桐子林有限公司	新设

2014年度不再纳入合并范围的公司情况：

公司名称	不再纳入合并范围的原因
国投曲靖发电有限公司	股权转让
国投张家口风电有限公司	股权转让
国投煤炭运销有限公司	股权转让
国投山西煤炭运销有限公司	股权转让

(三) 2013年度合并报表范围变化及原因

2013年度新纳入合并范围的公司情况：

公司名称	新纳入合并范围的原因
国投吐鲁番风电有限公司	新设
雅砻江水电凉山有限公司	新设

2013 年度无不再纳入合并范围的公司。

六、发行人最近三年及一期财务指标

(一) 主要财务指标

发行人最近三年及一期主要财务指标（合并报表口径）

项目	2016年6月末 /1-6月	2015年末/度	2014年末/度	2013年末/度
资产总计（万元）	19,281,662.51	18,354,478.12	17,375,188.35	15,955,876.60
负债合计（万元）	14,309,800.08	13,215,513.87	13,101,274.53	12,582,497.72
全部债务（万元）	12,164,816.58	11,406,467.57	11,649,053.33	11,227,954.91
所有者权益（万元）	4,971,862.43	5,138,964.25	4,273,913.82	3,373,378.88
营业总收入（万元）	1,313,856.43	3,127,969.98	3,295,716.92	2,833,898.11
利润总额（万元）	377,089.53	1,098,063.75	1,094,751.00	657,894.26
净利润（万元）	323,238.95	1,010,258.28	1,016,442.15	587,701.88
扣除非经常性损益后 净利润（万元）	202,962.76	1,027,880.28	999,627.15	584,987.88
归属于母公司所有者 的净利润（万元）	148,633.80	542,752.22	559,983.32	330,527.90
经营活动产生现金流 量净额（万元）	772,643.78	2,289,677.16	2,144,098.11	1,519,761.28
投资活动产生现金流 量净额（万元）	-1,256,196.61	-1,569,367.95	-1,366,500.64	-1,688,417.28
筹资活动产生现金流 量净额（万元）	349,075.99	-845,665.33	-436,861.84	-50,275.04
流动比率	0.31	0.33	0.46	0.42
速动比率	0.29	0.30	0.42	0.38
资产负债率（%）	74.21	72.00	75.40	78.86
债务资本比率（%）	70.99%	68.94	73.16	76.90
营业毛利率（%）	50.64	52.21	50.72	40.51
平均总资产回报率 （%）	3.34	9.45	10.28	7.24
加权平均净资产收益 率（%）	5.44	21.84	26.91	21.30
扣除非经常性损益后 加权平均净资产收益 率（%）	7.43	22.55	26.1	21.12
EBITDA（万元）	924,378	2,299,643	2,267,264	1,573,311
EBITDA 全部债务比	0.08	0.20	0.19	0.14
EBITDA 利息倍数	3.32	3.49	3.15	2.29
应收账款周转率	8.72	11.68	10.59	8.82
存货周转率	15.34	15.44	15.74	15.19

注:1.全部债务=短期借款+应付票据+一年内到期的长期负债+长期借款+应付债券;

2.流动比率=流动资产/流动负债;

3.速动比率=(流动资产-存货)/流动负债;

4.资产负债率=(负债总额/资产总额)×100%;

5.债务资本比例=全部债务/(全部债务+所有者权益);

6.营业毛利率=(主营业务收入-主营业务成本)/主营业务收入;

7.平均总资产回报率=(利润总额+利息支出)/[(年初资产总额+年末资产总额)/2]×100%;

8.加权平均净资产收益率根据中国证监会《公开发行证券的公司信息披露编报规则第9号——净资产收益率和每股收益的计算及披露》(2010年修订)计算;

9.扣除非经常性损益的加权平均净资产收益率均根据中国证监会《公开发行证券的公司信息披露编报规则第9号——净资产收益率和每股收益的计算及披露》(2010年修订)计算;

10.息税折旧摊销前利润(EBITDA)=利润总额+列入财务费用的利息支出+固定资产折旧、油气资产折耗+

无形资产摊销+长期待摊费用摊销；

11. EBITDA全部债务比=EBITDA/全部债务；

12. EBITDA利息倍数=EBITDA/（资本化利息+计入财务费用的利息支出）；

13. 应收账款周转率=营业收入/[（期初应收账款余额+期末应收账款余额）/2]，2016年1-6月数据已经年化处理；

14. 存货周转率=营业成本/[（期初存货余额+期末存货余额）/2]，2016年1-6月数据已经年化处理；

15. 总资产收益率=净利润/[（年初资产总额+年末资产总额）/2]×100%，2016年1-6月数据已经年化处理；

16. 净资产收益率=净利润/[（期初所有者权益+期末所有者权益）/2]×100%，2016年1-6月数据已经年化处理。
如无特别说明，本募集说明书摘要中出现的指标均依据上述口径计算。

七、发行人有息债务情况

截至2013年12月31日、2014年12月31日、2015年12月31日和2016年6月30日，发行人有息债务余额总计分别为469,200.00万元、590,849.00万元、11,567,819.60万元和12,339,855.48万元，其中发行人短期有息债务余额合计分别为0.00万元、109,400.00万元、1,910,220.21万元和1,772,781.82万元；发行人长期有息债务余额合计分别为469,200.00万元、481,449.00万元、9,657,599.39万元和10,567,073.66万元。

发行人有息债务结构

单位：万元

项目	2016年6月末	2015年末	2014年末	2013年末
短期借款	1,087,903.23	802,100.00	444,556.86	685,117.37
一年内到期的非流动负债	684,878.59	1,108,120.21	1,232,418.23	543,525.38
短期有息债务合计	1,772,781.82	1,910,220.21	1,676,975.09	1,228,642.75
长期借款	10,114,059.09	9,163,198.83	9,682,821.63	9,930,064.86
应付债券	180,000.00	180,000.00	180,000.00	0.00
长期应付款	273,014.57	314,400.56	185,002.17	169,604.93
长期有息债务合计	10,567,073.66	9,657,599.39	10,047,823.79	10,099,669.79
有息债务余额总计	12,339,855.48	11,567,819.60	11,724,798.88	11,328,312.54

其中，短期有息负债的短期借款部分按类别可分为抵押借款、质押借款、保证借款和信用借款，截至2013年12月31日、2014年12月31日、2015年12月31日发行人短期借款按类别分的余额情况如下所示。

发行人短期借款按分类

单位：万元

借款类别	2015年末	2014年末	2013年末
质押借款	13,000.00	0.00	8,040.00
抵押借款	33,200.00	10,300.00	6,000.00
保证借款	0.00	0.00	20,000.00
信用借款	755,900.00	434,256.86	651,077.37
合计	802,100.00	444,556.86	685,117.37

截至2013年12月31日、2014年12月31日和2015年12月31日发行人长期借款按类别分的余额情况如下所示。

发行人长期借款按分类

单位：万元

借款类别	2015 年末	2014 年末	2013 年末
质押借款	679,823.27	523,770.44	616,541.84
抵押借款	132,955.30	172,491.95	82,177.50
保证借款	556,986.26	569,609.74	590,718.72
信用借款	7,793,434.00	8,416,949.50	8,640,626.80
合计	9,163,198.83	9,682,821.63	9,930,064.86

八、本次债券发行后公司资产负债结构的变化

本次债券发行后将引起公司财务结构的变化。下表模拟了公司的总资产、流动负债、非流动负债和所有者权益结构在以下假设的基础上产生的变动：

(一) 相关财务数据模拟调整的基准日为 2016 年 6 月 30 日；

(二) 假设本次债券的募集资金净额为 12 亿元，即不考虑融资过程中所产生的相关费用且全部发行；

(三) 假设本次债券募集资金总额 12 亿元计入 2016 年 6 月 30 日的资产负债表；

(四) 假设本次债券募集资金全部用于调整债务结构；

(五) 本次债券在 2016 年 6 月 30 日完成发行并且清算结束。

基于上述假设，公司合并报表资产负债结构的变化如下表所示：

本次债券发行后资产负债结构变化

单位：万元

项目	2016 年 6 月 30 日		
	原报表	模拟报表	模拟变动额
流动资产合计	1,146,901.94	1,146,901.94	-
非流动资产合计	18,134,760.57	18,134,760.57	-
资产总计	19,281,662.51	19,281,662.51	-
流动负债合计	3,645,615.01	3,525,615.01	-120,000.00
非流动负债合计	10,664,185.08	10,784,185.08	120,000.00
负债合计	14,309,800.08	14,309,800.08	-
所有者权益合计	4,971,862.43	4,971,862.43	-

资产负债率(%)	74.21%	74.21%	-
----------	--------	--------	---

如上表，本期债券发行完成且按上述募集资金运用计划予以执行后，公司合并财务报表的非流动负债增加 12.00 亿元，流动负债减少 12.00 亿元，资产合计、负债合计、所有者权益合计无变化。资产负债率不发生变化。

第五节 募集资金运用

一、本次债券募集资金规模

根据《管理办法》相关规定，结合公司财务状况及未来资金需求，经发行人第九届董事会第三十八次会议及 2016 年第八次临时股东大会决议通过，公司拟申请发行不超过 12 亿元（含 12 亿元）的公司债券。本次债券募集资金拟用于偿还公司银行贷款、调整债务结构和补充流动资金。

二、本期债券募集资金运用计划

本期债券发行规模为 5 亿元。本期债券募集资金扣除发行费用后拟全部用于调整债务结构。本期募集资金暂定拟偿还的到期债券明细如下：

债券名称	起息日	到期日	债务金额（万元）	利率（%）
11 国投电力 PPN001	2011 年 12 月 15 日	2016 年 12 月 15 日	150,000.00	5.80
合计			150,000.00	

待本期债券发行完毕、募集资金到帐后，发行人将根据公司债务结构情况及资金使用需要，对具体偿还计划进行适当调整。

三、本期公司债券募集资金管理制度

发行人已制定专门的制度规范本次债券发行募集资金的存放、使用和监督，以保障投资者利益。

（一）募集资金的存放

为方便募集资金的管理、使用及对使用情况进行监督，公司将实行募集资金的专用账户存储制度，在银行设置募集资金使用专户。

（二）募集资金的使用

发行人将严格按照本募集说明书摘要承诺的投向和投资金额安排使用募集资金，实行专款专用。发行人在使用募集资金时，将严格履行申请和审批手续，在募集资金使用计划或公司预算范围内，由使用部门或单位提交使用募集资金报告。同时，禁止

对公司拥有实际控制权的个人、法人或其他组织及其关联人占用募集资金。

（三）募集资金使用情况的监督

发行人已经指定专门部门负责本次债券募集资金的总体调度和安排，对募集资金支付情况进行详细的台账管理并及时做好相关会计记录。公司将不定期对募集资金的使用情况进行检查核实，确保资金投向符合公司和出资人的利益。

四、募集资金应用对公司财务状况的影响

（一）对公司短期偿债能力的影响

以 2016 年 6 月 30 日财务数据为基准，本期债券发行完成且按上述募集资金运用计划予以执行后，发行人合并财务报表的流动比率将由本期债券发行前的 0.31 增加至 0.33，速动比率将从 0.29 提升至 0.30。发行人流动比率有了一定程度的提高，流动资产对于流动负债的覆盖能力得到提升，短期偿债能力增强。

（二）对公司负债期限结构的影响

以 2016 年 6 月 30 日财务数据为基准，本次债券发行完成且根据上述募集资金运用计划予以执行后，发行人合并财务报表的资产负债率水平没有变化。非流动负债占总负债的比例由本期债券发行前的 74.52% 上升至 75.36%，长期债权融资比例提高，债务结构优化明显，有利于公司控制财务风险。

（三）有利于锁定公司债务融资成本

公司通过发行固定利率的公司债券，可以锁定公司的财务成本，避免由于利率上升带来的风险，有利于公司的长期稳定发展。

综上所述，本次债券募集资金有助于提供公司短期偿债能力，锁定公司债务融资成本，为公司经营与发展提供充足的资金后盾。

五、前次公开发行公司债券募集资金的使用

发行人于 2014 年 3 月 21 日发行“国投电力控股股份有限公司 2013 年公司债券”（即“13 国投 01”），发行规模为 18 亿元，期限 5 年，发行利率为 5.89%，募集资金用于偿还银行贷款和补充营运资金，截至本募集书签署日募集资金已使用完毕。发行人已将该期公司债券相关事项于《国投电力控股股份有限公司 2015 年度报告》中进行披露，该报告已于上海证券交易所网站进行公告。

发行人于 2015 年 10 月 27 日发行“国投电力控股股份有限公司 2016 年公司债券（第一期）”（即“16 国投电”），发行规模为 7 亿元，期限 5 年，发行利率为 3.10%，募集资金用于调整债务结构，截至本募集书签署日募集资金尚未使用。

第六节 备查文件

一、备查文件

- (一) 发行人最近三年审计报告及最近一期的财务报告；
- (二) 主承销商出具的核查意见；
- (三) 发行人律师出具的法律意见书；
- (四) 信用评级机构出具的资信评级报告；
- (五) 债券持有人会议规则；
- (六) 债券受托管理协议；
- (七) 中国证监会核准本次发行的文件。

在本次债券发行期内，投资者可以至本公司及主承销商处查阅本募集说明书摘要全文及上述备查文件。

二、备查文件查阅时间及地点

(一) 查阅时间

工作日：除法定节假日以外的每日 9:30-11:30，14:00-16:30。

(二) 查阅地点

1、发行人：国投电力控股股份有限公司

联系地址：北京市西城区西直门南小街 147 号楼 11 层 1108

联系人：王方

联系电话：010-88006378

传真：010-88006368

2、主承销商：中信证券股份有限公司

联系地址：广东省深圳市福田区中心三路 8 号卓越时代广场（二期）北座

联系人：任松涛、李鹏、李宁、吴鹏、徐晨涵、赵维、董妍婷、周伟帆、王晓丹、王青青

联系电话：010-60836701

传真：010-60833504