
浦银安盛基金管理有限公司

浦银安盛消费升级灵活配置混合型证券投资基金

招募说明书正文（更新）

2016 年第 2 号

基金管理人：浦银安盛基金管理有限公司

基金托管人：交通银行股份有限公司

内容截止日：2016 年 12 月 4 日

重要提示

基金募集申请注册文件名称:《关于核准浦银安盛消费升级灵活配置混合型证券投资基金募集的批复》(证监许可〔2013〕1281号)

核准日期:2013年10月9日

成立日期:2013年12月4日

基金管理人保证本招募说明书的内容真实、准确、完整。本招募说明书经中国证监会核准,但中国证监会对本基金募集的准予注册,并不表明其对本基金的价值和收益做出实质性判断或保证,也不表明投资于本基金没有风险。

基金管理人依照恪尽职守、诚实信用、勤勉尽责的原则管理和运用基金财产,但不保证投资本基金一定盈利,也不保证基金份额持有人的最低收益;因基金价格可升可跌,亦不保证基金份额持有人能全数取回其原本投资。

本基金投资于证券市场,基金净值会因为证券市场波动等因素产生波动。投资者在投资本基金前,需全面认识本基金产品的风险收益特征和产品特性,充分考虑自身的风险承受能力,理性判断市场,对投资本基金的意愿、时机、数量等投资行为作出独立决策。投资者根据所持有份额享受基金的收益,但同时也需承担相应的投资风险。投资本基金可能遇到的风险包括:因政治、经济、社会等因素对证券价格波动产生影响而引发的系统性风险,个别证券特有的非系统性风险,由于基金份额持有人连续大量赎回基金产生的流动性风险,基金管理人在基金管理实施过程中产生的基金管理风险,本基金的特定风险等。

本基金为混合型基金,预期收益和预期风险水平高于货币市场基金、债券型基金,但低于股票型基金,属于证券投资基金中中高预期收益和预期风险水平的投资品种。投资者在投资本基金之前,请仔细阅读本基金的招募说明书和基金合同,全面认识本基金的风险收益特征和产品特性,并充分考虑自身的风险承受能力,理性判断市场,谨慎做出投资决策。投资有风险,投资人认购(或申购)基金时应认真阅读本招募说明书。基金的过往业绩并不预示其未来表现。基金管理人管理的其他基金的业绩并不构成新基金业绩表现的保证。

基金管理人依照恪尽职守、诚实信用、谨慎勤勉的原则管理和运用基金财产,

但不保证基金一定盈利，也不保证最低收益。

本次更新的招募说明书已经本基金托管人复核。本招募说明书所载内容截止日为 2016 年 12 月 4 日，有关财务数据和净值表现截止日为 2016 年 9 月 30 日（财务数据未经审计）。

目 录

第一部分 绪言	1
第二部分 释义	2
第三部分 基金管理人	6
第四部分 基金托管人	18
第五部分 相关服务机构	22
第六部分 基金的募集	37
第七部分 基金合同的生效	38
第八部分 基金份额的申购与赎回	39
第九部分 基金的投资	51
第十部分 基金的财产	68
第十一部分 基金资产估值	69
第十二部分 基金费用与税收	74
第十三部分 基金的收益与分配	76
第十四部分 基金的会计与审计	78
第十五部分 基金的信息披露	79
第十六部分 风险揭示	85
第十七部分 基金合同的变更	89
第十八部分 基金合同的内容摘要	91
第十九部分 基金托管协议内容摘要	113
第二十部分 对基金份额持有人的服务	132
第二十一部分 其他应披露事项	134
第二十二部分 招募说明书的存放及查阅方式	137
第二十三部分 备查文件	138

第一部分 绪言

《浦银安盛消费升级灵活配置混合型证券投资基金招募说明书》(以下简称“本招募说明书”)由浦银安盛基金管理有限公司依据《中华人民共和国证券投资基金法》(以下简称“《基金法》”)、《公开募集证券投资基金运作管理办法》(以下简称“《运作办法》”)、《证券投资基金销售管理办法》(以下简称“《销售办法》”)、《证券投资基金信息披露管理办法》(以下简称“《信息披露办法》”)、《证券投资基金管理公司治理准则(试行)》和其他有关法律法规的规定以及《浦银安盛消费升级灵活配置混合型证券投资基金基金合同》(以下简称“《基金合同》”)编写。

本招募说明书阐述了浦银安盛消费升级灵活配置混合型证券投资基金的投资目标、策略、风险、费率等与投资者投资决策有关的全部必要事项,投资者在作出投资决策前应仔细阅读本招募说明书。

基金管理人承诺本招募说明书不存在任何虚假记载、误导性陈述或者重大遗漏,并对其真实性、准确性、完整性承担法律责任。本基金是根据本招募说明书所载明的资料申请募集的。本招募说明书由浦银安盛基金管理有限公司负责解释。本基金管理人没有委托或授权任何其他人提供未在本招募说明书中载明的信息,或对本招募说明书作任何解释或者说明。

本招募说明书根据本基金的《基金合同》编写,并经中国证监会核准。《基金合同》是约定基金当事人之间权利、义务的法律文件。基金投资者自依《基金合同》取得基金份额,即成为基金份额持有人和《基金合同》的当事人,其持有基金份额的行为本身即表明其对《基金合同》的承认和接受,并按照《基金法》、《基金合同》及其他有关规定享有权利、承担义务。基金投资者欲了解基金份额持有人的权利和义务,应详细查阅《基金合同》。

第二部分 释义

在本招募说明书中，除非文意另有所指，下列词语或简称具有如下含义：

- 1、基金或本基金：指浦银安盛消费升级灵活配置混合型证券投资基金
- 2、基金管理人：指浦银安盛基金管理有限公司
- 3、基金托管人：指交通银行股份有限公司
- 4、基金合同：指《浦银安盛消费升级灵活配置混合型证券投资基金基金合同》及对该基金合同的任何有效修订和补充
- 5、托管协议：指基金管理人与基金托管人就本基金签订之《浦银安盛消费升级灵活配置混合型证券投资基金托管协议》及对该托管协议的任何有效修订和补充
- 6、招募说明书：指《浦银安盛消费升级灵活配置混合型证券投资基金招募说明书》及其定期的更新
- 7、基金份额发售公告：指《浦银安盛消费升级灵活配置混合型证券投资基金基金份额发售公告》
- 8、法律法规：指中国现行有效并公布实施的法律、行政法规、规范性文件、司法解释、行政规章以及其他对基金合同当事人有约束力的决定、决议、通知等
- 9、《基金法》：指 2012 年 12 月 28 日经第十一届全国人民代表大会常务委员会第三十次会议通过，自 2013 年 6 月 1 日起实施，并经 2015 年 4 月 24 日第十二届全国人民代表大会常务委员会第十四次会议《全国人民代表大会常务委员会关于修改〈中华人民共和国港口法〉等七部法律的决定》修订的《中华人民共和国证券投资基金法》及颁布机关对其不时做出的修订
- 10、《销售办法》：指中国证监会 2013 年 3 月 15 日颁布、同年 6 月 1 日实施的《证券投资基金销售管理办法》及颁布机关对其不时做出的修订
- 11、《信息披露办法》：指中国证监会 2004 年 6 月 8 日颁布、同年 7 月 1 日实施的《证券投资基金信息披露管理办法》及颁布机关对其不时做出的修订
- 12、《运作办法》：指中国证监会 2014 年 7 月 7 日颁布、同年 8 月 8 日实施的《公开募集证券投资基金运作管理办法》及颁布机关对其不时做出的修订
- 13、中国证监会：指中国证券监督管理委员会
- 14、银行业监督管理机构：指中国人民银行和/或中国银行业监督管理委员会

会

15、基金合同当事人：指受基金合同约束，根据基金合同享有权利并承担义务的法律主体，包括基金管理人、基金托管人和基金份额持有人

16、个人投资者：指依据有关法律法规规定可投资于证券投资基金的自然人

17、机构投资者：指依法可以投资证券投资基金的、在中华人民共和国境内合法登记并存续或经有关政府部门批准设立并存续的企业法人、事业法人、社会团体或其他组织

18、合格境外机构投资者：指符合《合格境外机构投资者境内证券投资管理暂行办法》及相关法律法规规定可以投资于在中国境内依法募集的证券投资基金的中国境外的机构投资者

19、投资人：指个人投资者、机构投资者和合格境外机构投资者以及法律法规或中国证监会允许购买证券投资基金的其他投资人的合称

20、基金份额持有人：指依基金合同和招募说明书合法取得基金份额的投资人

21、基金销售业务：指基金管理人或销售机构宣传推介基金，发售基金份额，办理基金份额的申购、赎回、转换、非交易过户、转托管及定期定额投资等业务。

22、销售机构：指浦银安盛基金管理有限公司以及符合《销售办法》和中国证监会规定的其他条件，取得基金销售业务资格并与基金管理人签订了基金销售服务代理协议，代为办理基金销售业务的机构

23、登记业务：指基金登记、存管、过户、清算和结算业务，具体内容包括投资人基金账户的建立和管理、基金份额登记、基金销售业务的确认、清算和结算、代理发放红利、建立并保管基金份额持有人名册和办理非交易过户等

24、登记机构：指办理登记业务的机构。基金的登记机构为浦银安盛基金管理有限公司或接受浦银安盛基金管理有限公司委托代为办理登记业务的机构

25、基金账户：指登记机构为投资人开立的、记录其持有的、基金管理人所管理的基金份额余额及其变动情况的账户

26、基金交易账户：指销售机构为投资人开立的、记录投资人通过该销售机构买卖基金的基金份额变动及结余情况的账户

27、基金合同生效日：指基金募集达到法律法规规定及基金合同规定的条件，

基金管理人向中国证监会办理基金备案手续完毕,并获得中国证监会书面确认的日期

28、基金合同终止日:指基金合同规定的基金合同终止事由出现后,基金财产清算完毕,清算结果报中国证监会备案并予以公告的日期

29、基金募集期:指自基金份额发售之日起至发售结束之日止的期间,最长不得超过3个月

30、存续期:指基金合同生效至终止之间的不定期期限

31、工作日:指上海证券交易所、深圳证券交易所的正常交易日

32、T日:指销售机构在规定时间受理投资人申购、赎回或其他业务申请的开放日

33、T+n日:指自T日起第n个工作日(不包含T日)

34、开放日:指为投资人办理基金份额申购、赎回或其他业务的工作日

35、开放时间:指开放日基金接受申购、赎回或其他交易的时间段

36、《业务规则》:指《浦银安盛基金管理有限公司开放式基金业务规则》,是规范基金管理人所管理的开放式证券投资基金登记方面的业务规则,由基金管理人 and 投资人共同遵守

37、认购:指在基金募集期内,投资人申请购买基金份额的行为

38、申购:指基金合同生效后,投资人根据基金合同和招募说明书的规定申请购买基金份额的行为

39、赎回:指基金合同生效后,基金份额持有人按基金合同规定的条件要求将基金份额兑换为现金的行为

40、基金转换:指基金份额持有人按照本基金合同和基金管理人届时有效公告规定的条件,申请将其持有基金管理人管理的、某一基金的基金份额转换为基金管理人管理的其他基金基金份额的行为

41、转托管:指基金份额持有人在本基金的不同销售机构之间实施的变更所持基金份额销售机构的操作

42、定期定额投资计划:指投资人通过有关销售机构提出申请,约定每期申购日、扣款金额及扣款方式,由销售机构于每期约定扣款日在投资人指定银行账户内自动完成扣款及基金申购申请的一种投资方式

43、巨额赎回：指本基金单个开放日，基金净赎回申请(赎回申请份额总数加上基金转换中转出申请份额总数后扣除申购申请份额总数及基金转换中转入申请份额总数后的余额)超过上一工作日基金总份额的 10%

44、元：指人民币元

45、基金收益：指基金投资所得红利、股息、债券利息、买卖证券价差、银行存款利息、已实现的其他合法收入及因运用基金财产带来的成本和费用的节约

46、基金资产总值：指基金拥有的各类有价证券、银行存款本息、基金应收申购款及其他资产的价值总和

47、基金资产净值：指基金资产总值减去基金负债后的价值

48、基金份额净值：指计算日基金资产净值除以计算日基金份额总数

49、基金资产估值：指计算评估基金资产和负债的价值，以确定基金资产净值和基金份额净值的过程

50、销售服务费：指本基金用于持续销售和服务基金份额持有人的费用，该笔费用从基金财产中计提，属于基金的营运费用

51、基金份额分类：本基金根据销售服务费及赎回费收取方式的不同，将基金份额分为不同的类别。无需从本类别基金资产中计提销售服务费的基金份额，称为 A 类基金份额；需从本类别基金资产中计提销售服务费的基金份额，称为 C 类基金份额。两类基金份额分设不同的基金代码，并分别公布基金份额净值

52、指定媒体：指中国证监会指定的用以进行信息披露的报刊、互联网网站及其他媒体

53、不可抗力：指本合同当事人不能预见、不能避免且不能克服的客观事件。

第三部分 基金管理人

一、基金管理人概况

名称：浦银安盛基金管理有限公司

住所：中国（上海）自由贸易试验区浦东大道 981 号 3 幢 316 室

办公地址：中国上海市淮海中路 381 号中环广场 38 楼

成立时间：2007 年 8 月 5 日

法定代表人：姜明生

批准设立机关及批准设立文号：中国证监会证监基金字[2007]207 号

注册资本：2.8 亿元人民币

股权结构：上海浦东发展银行股份有限公司（以下简称“浦发银行”）持有 51%的股权；法国安盛投资管理有限公司（以下简称“安盛投资”）持有 39%的股权；上海国盛集团资产管理有限公司（以下简称“国盛资产”）持有 10%的股权。

电话：（021）23212888

传真：（021）23212800

客服电话：400-8828-999；（021）33079999

网址：www.py-axa.com

联系人：徐薇

二、主要人员情况

姜明生先生，董事长，本科学历。历任中国工商银行总行信托投资公司业务一部副总经理；招商银行总行信托投资部副总经理；招商银行北京分行行长助理；招商银行广州分行副行长（主持工作）；招商银行总行公司银行部总经理；招商银行上海分行党委书记、副行长（主持工作）；招商银行上海分行党委书记、行长。2007 年 4 月加入上海浦东发展银行，任总行党委委员。2007 年 9 月起任上海浦东发展银行总行副行长，2007 年 10 月至 2013 年 3 月兼任上海浦东发展银行上海分行党委书记、行长，现兼任中国银联董事。2016 年 6 月起兼任上海浦东发展银行董事。自 2009 年 11 月起兼任本公司董事长。2013 年 12 月起兼任本公司旗下子公司——上海浦银安盛资产管理有限公司执行董事。

Bruno Guilloton 先生，副董事长，法国国籍，毕业于国立巴黎工艺美术学院。于 1999 年加盟安盛投资管理（巴黎）公司，担任股票部门主管。2000 年至

2002年，担任安盛投资管理（东京）公司首席执行官。2002年，任职安盛罗森堡公司和安盛投资管理公司的亚洲区域董事。2005年起，担任安盛投资管理公司内部审计全球主管。2009年起任安盛投资管理公司亚洲股东代表。现任安盛投资管理公司亚太区 CEO。自 2015 年 2 月起兼任安盛罗森堡投资管理公司亚太区董事。现另兼任 Foch Saint Cloud Versailles Sci 及 Fuji Oak Hills 公司董事。自 2009 年 3 月起兼任本公司副董事长。

刘长江先生，董事。1998 年至 2003 年担任中国工商银行总行基金托管部副处长、处长，2003 年至 2005 年担任上海浦东发展银行总行基金托管部总经理，2005 年至 2008 年担任上海浦东发展银行总行公司及投资银行总部资产托管部总经理、期货结算部总经理，2008 年起担任上海浦东发展银行总行公司及投资银行总部副总经理，2008 年至 2012 年 11 月兼任上海浦东发展银行总行公司及投资银行总部资产托管部总经理，现任上海浦东发展银行总行金融机构部总经理。自 2011 年 3 月起兼任本公司董事。

廖正旭先生，董事，斯坦福大学理学硕士和纽约科技大学理学硕士。1999 年加盟安盛罗森堡投资管理公司，先后担任亚太区 CIO 和 CEO, 安盛罗森堡日本公司 CIO。2010 年任命为安盛-Kyobo 投资管理公司 CEO。2012 年起担任安盛投资管理公司亚洲业务发展主管。自 2012 年 3 月起兼任本公司董事。2013 年 12 月起兼任本公司旗下子公司——上海浦银安盛资产管理有限公司监事。

郁蓓华女士，董事，复旦大学工商管理硕士。自 1994 年 7 月起，在招商银行上海分行工作，历任银行职员、招商银行宝山支行副行长、招商银行上海分行会计部总经理、计财部总经理，招商银行上海分行行长助理、副行长，招商银行信用卡中心副总经理。自 2012 年 7 月起担任本公司总经理。自 2013 年 3 月起兼任本公司董事。2013 年 12 月起兼任本公司旗下子公司——上海浦银安盛资产管理有限公司总经理。

汪素南先生，董事。浙江大学计算机专业博士，高级工程师、国际注册内审师。1996 年 10 月加盟浦发银行宁波分行，历任发展研究部、电脑部、分行营业部总经理。2003 年 10 月调任至浦发银行总行，历任审计部执行审计官、首席审计官助理、中小企业业务经营中心总经理。2014 年 1 月至今担任浦发银行总行零售业务总监。2014 年 3 月起兼任浦发银行总行小企业金融服务中心总经理。

自 2014 年 4 月起兼任本公司董事。

金杰先生，董事。上海财经大学工商管理硕士。曾先后就职于上海三菱电气股份有限公司、上海神光科技有限公司、上海（医药）集团有限公司等公司。2011 年 5 月进入上海国盛集团资产有限公司，现任上海国盛集团资产有限公司资产管理部总经理。自 2014 年 9 月起兼任本公司董事。

王家祥女士，独立董事。1980 年至 1985 年担任上海侨办华建公司投资项目部项目经理，1985 年至 1989 年担任上海外办国际交流服务有限公司综合部副经理，1989 年至 1991 年担任上海国际信托投资有限公司建设部副经理，1991 年至 2000 年担任正信银行有限公司（原正大财务有限公司）总裁助理，2000 年至 2002 年担任上海实业药业有限公司总经理助理，2002 年至 2006 年担任上海实业集团有限公司顾问。自 2011 年 3 月起担任本公司独立董事。

韩启蒙先生，独立董事。法国岗城大学法学博士。1995 年 4 月加盟基德律师事务所担任律师。2001 年起在基德律师事务所担任本地合伙人。2004 年起担任基德律师事务所上海首席代表。2006 年 1 月至 2011 年 9 月，担任基德律师事务所全球合伙人。2011 年 11 月起至今，任上海启恒律师事务所合伙人。自 2013 年 2 月起兼任本公司独立董事。

董叶顺先生，独立董事。中欧国际工商学院 EMBA，上海机械学院机械工程学学士。现任火山石投资管理有限公司创始合伙人。董叶顺先生拥有 7 年投资行业经历，曾任 IDG 资本投资顾问（北京）有限公司合伙人及和谐成长基金投委会成员，上海联和投资有限公司副总经理，上海联创创业投资有限公司、宏力半导体制造有限公司、MSN（中国）有限公司、南通联亚药业有限公司等公司董事长。董叶顺先生有着汽车、电子产业近 20 多年的管理经验，曾任上海申雅密封件系统、中联汽车电子、联合汽车电子系统、延峰伟世通汽车内饰系统等有限公司总经理、党委书记职务。自 2014 年 4 月起兼任本公司独立董事。

霍佳震先生，独立董事。同济大学管理学博士。1987 年进入同济大学工作，历任同济大学经济与管理学院讲师、副教授、教授，同济大学研究生院培养处处长、副院长。现任同济大学经济与管理学院教授、院长，同济大学中德学院教席教授。自 2014 年 4 月起兼任本公司独立董事。

（二）监事会成员

檀静女士，监事长，澳大利亚悉尼大学人力资源管理和劳资关系硕士研究生，加拿大不列颠哥伦比亚大学国际工商管理硕士。2010年4月至2014年6月就职于上海盛融投资有限公司，曾先后担任人力资源部副总经理，监事。2011年1月起至今就职于上海国盛集团资产管理有限公司任行政人事部总经理、本部党支部书记。自2015年3月起兼任本公司监事长。

Simon Lopez 先生，澳大利亚/英国国籍。澳大利亚莫纳什大学法学学士、文学学士。2003年8月加盟安盛投资管理公司（英国伦敦），历任固定收益产品专家、固定收益产品经理、基金会计师和组合控制、首席运营官。现任安盛投资管理有限公司亚太区首席运营官。自2013年2月起兼任本公司监事。

陈士俊先生，清华大学管理学博士。2001年7月至2003年6月，任国泰君安证券有限公司研究所金融工程研究员。2003年7月至2007年9月，任银河基金管理有限公司金融工程部研究员、研究部主管。2007年10月至今，任浦银安盛基金管理有限公司金融工程部总监，2010年12月10日起兼任浦银安盛沪深300指数增强型证券投资基金基金经理，2012年5月14日起兼任浦银安盛中证锐联基本面400指数证券投资基金基金经理。自2012年3月起兼任本公司职工监事。

朱敏奕女士，本科学历。2000年至2007年就职于上海东新投资管理有限公司资产管理部任客户主管。2007年4月加盟浦银安盛基金管理有限公司担任市场策划经理，现任本公司市场策划部经理。自2013年3月起，兼任本公司职工监事。

（三）公司总经理及其他高级管理人员

郁蓓华女士，复旦大学工商管理硕士。自1994年7月起，在招商银行上海分行工作，历任银行职员、招商银行宝山支行副行长、招商银行上海分行会计部总经理、计财部总经理，招商银行上海分行行长助理、副行长，招商银行信用卡中心副总经理。自2012年7月23日起担任本公司总经理。自2013年3月起，兼任本公司董事。2013年12月起兼任本公司旗下子公司——上海浦银安盛资产管理有限公司总经理。

喻庆先生，中国政法大学经济法专业硕士和法务会计专业研究生学历，中国人民大学应用金融学硕士研究生学历。历任申银万国证券有限公司国际业务总部

高级经理；光大证券有限公司（上海）投资银行部副总经理；光大保德信基金管理有限公司副督察长、董事会秘书和监察稽核总监。2007年8月起，担任本公司督察长。

李宏宇先生，西南财经大学经济学博士。1997年起曾先后就职于中国银行、道勤集团和上海东新国际投资管理有限公司分别从事联行结算、产品开发以及基金研究和投资工作。2007年3月起加盟本公司，历任公司产品开发部总监、市场营销部总监、首席市场营销官。自2012年5月2日起，担任本公司副总经理兼首席市场营销官。

（四）本基金基金经理

吴勇，上海交通大学工商管理硕士，上海交通大学材料工程系学士，CPA，CFA，中国注册造价师。1993年8月至2002年12月在上海电力建设有限责任公司任预算主管，2003年1月至2007年8月在国家开发银行上海市分行任评审经理，2007年9月起加盟浦银安盛基金管理有限公司任职研究员，2009年8月起担任浦银安盛精致生活混合型证券投资基金基金经理助理。2010年2月至4月，担任浦银安盛红利精选混合基金（原浦银红利股票基金）基金经理助理。2010年4月起至2016年1月，担任浦银安盛红利精选混合基金（原浦银红利股票基金）基金经理。2011年5月起，兼任浦银安盛精致生活混合基金基金经理之职。2013年3月起兼任浦银安盛战略新兴产业基金基金经理。2013年12月起兼任本基金基金经理之职。2016年2月起担任浦银安盛睿智精选灵活配置混合型证券投资基金基金经理。2016年4月起兼任公司投资总监。吴勇先生具有12年金融从业经历，从未被监管机构予以行政处罚或采取行政监管措施。

（五）投资决策委员会成员

郁蓓华女士，本公司总经理，董事，并任投资决策委员会主席。

李宏宇先生，本公司副总经理兼首席市场营销官。

陈士俊先生，本公司金融工程部总监，公司旗下浦银安盛沪深300指数增强型证券投资基金及浦银安盛中证锐联基本面400指数证券投资基金基金经理并兼任本公司职工监事。

吴勇先生，本公司投资总监兼权益投资部总监，公司旗下浦银安盛精致生活灵活配置混合型证券投资基金、浦银安盛战略新兴产业混合型证券投资基金、浦

银安盛睿智精选灵活配置混合型证券投资基金以及本基金基金经理。

薛铮先生，本公司固定收益投资部总监，公司旗下浦银安盛稳健增利债券型证券投资基金（LOF）、浦银安盛幸福回报定期开放债券型证券投资基金、浦银安盛优化收益债券型证券投资基金、浦银安盛月月盈安心养老定期支付债券型证券投资基金、浦银安盛幸福聚利定期开放债券型证券投资基金、浦银安盛盛鑫定期开放债券型证券投资基金、浦银安盛盛元纯债债券型证券投资基金、浦银安盛盛泰纯债债券型证券投资基金及浦银安盛幸福聚益 18 个月定期开放债券型证券投资基金基金经理。

黄列先生，本公司研究部总监。

蒋建伟先生，本公司权益投资部副总监兼旗下浦银安盛价值成长混合型证券投资基金及浦银安盛增长动力灵活配置混合型证券投资基金基金经理。

顾佳女士，本公司合规风控部总经理。

督察长、其他基金经理及基金经理助理列席投资决策委员会会议。

（六）上述人员之间均不存在近亲属关系。

三、基金管理人的职责

（一）依法募集基金，办理或者委托经中国证监会认定的其他机构代为办理基金份额的发售、申购、赎回和登记事宜；

（二）办理基金备案手续；

（三）对所管理的不同基金财产分别管理、分别记账，进行证券投资；

（四）计算并公告基金资产净值，确定基金份额申购、赎回价格；

（五）进行基金会计核算并编制基金财务会计报告；

（六）编制季度、半年度和年度基金报告；

（七）按照《基金合同》的约定确定基金收益分配方案，及时向基金份额持有人分配收益；

（八）办理与基金财产管理业务活动有关的信息披露事项；

（九）召集基金份额持有人大会；

（十）保存基金财产管理业务活动的记录、账册、报表和其他相关资料；

（十一）以基金管理人名义，代表基金份额持有人利益行使诉讼权利或者实施其他法律行为；

(十二) 中国证监会规定的其他职责。

四、基金管理人的承诺

(一) 本基金管理人承诺严格遵守现行有效的相关法律、法规、规章、《基金合同》和中国证监会的有关规定，建立健全内部控制制度，采取有效措施，防止违反现行有效的有关法律、法规、规章、《基金合同》和中国证监会有关规定的行为发生。

(二) 本基金管理人承诺严格遵守《证券法》、《基金法》及有关法律法规，建立健全的内部控制制度，采取有效措施，防止下列行为发生：

- 1、将管理人固有财产或者他人财产混同于基金财产从事证券投资；
- 2、不公平地对待管理人管理的不同基金财产；
- 3、利用基金财产为基金份额持有人以外的第三人谋取利益；
- 4、向基金份额持有人违规承诺收益或者承担损失；
- 5、法律法规或中国证监会禁止的其他行为。

(三) 本基金管理人承诺加强员工管理和培训，强化职业操守，督促和约束员工遵守国家有关法律、法规及行业规范，诚实信用、勤勉尽责，不从事以下活动：

- 1、越权或违规经营；
- 2、违反《基金合同》或《托管协议》；
- 3、故意损害基金份额持有人或其他基金相关机构的合法权益；
- 4、在向中国证监会报送的资料中弄虚作假；
- 5、拒绝、干扰、阻挠或严重影响中国证监会依法监管；
- 6、玩忽职守、滥用职权；
- 7、违反现行有效的有关法律、法规、规章、《基金合同》和中国证监会的有关规定，泄漏在任职期间知悉的有关证券、基金的商业秘密，尚未依法公开的基金投资内容、基金投资计划等信息；
- 8、违反证券交易场所业务规则，利用对敲、倒仓等手段操纵市场价格，扰乱市场秩序；
- 9、贬损同行，以抬高自己；
- 10、以不正当手段谋求业务发展；

- 11、有悖社会公德，损害证券投资基金人员形象；
- 12、在公开信息披露和广告中故意含有虚假、误导、欺诈成分；
- 13、其他法律、行政法规以及中国证监会禁止的行为。

（四）基金经理承诺

1、依照有关法律、法规和《基金合同》的规定，本着谨慎的原则为基金份额持有人谋取最大利益；

2、不利用职务之便为自己及其代理人、受雇人或任何第三人谋取不当利益；

3、不违反现行有效的有关法律、法规、规章、《基金合同》和中国证监会的有关规定，泄漏在任职期间知悉的有关证券、基金的商业秘密、尚未依法公开的基金投资内容、基金投资计划等信息；

4、不从事损害基金财产和基金份额持有人利益的证券交易及其他活动。

五、基金管理人的内部控制制度

（一）内部控制概述

内部控制是指基金管理人为防范和化解风险，保证经营运作符合基金管理人发展规划，在充分考虑内外部环境的基础上，通过建立组织机制、运用管理方法、实施操作程序与控制措施而形成的有机系统。

内部控制是由为保障业务正常运作、实现既定的经营目标、防范经营风险而设立的各种内部控制机制和一系列规范内部运作程序、描述控制措施和方法等制度构成的统一整体。

内部控制是由基金管理人的董事会、管理层和员工共同实施的合理保证。基金管理人的内部控制要达到的总体目标是：

- 1、保证基金管理人的经营运作严格遵守国家有关法律法规和行业监管规则，自觉形成守法经营、规范运作的经营思想和经营理念；
- 2、防范和化解经营风险，提高经营管理效益，确保经营业务的稳健运行和受托资产的安全完整，实现基金管理人的持续、稳定、健康发展；
- 3、确保基金、基金管理人财务和其他信息真实、准确、完整、及时；
- 4、确保基金管理人成为一个决策科学、经营规范、管理高效、运作安全的持续、稳定、健康发展的基金管理公司。

（二）内部控制的五个要素

内部控制的基本要素包括控制环境、风险评估、控制活动、信息沟通和内部监控。

1、控制环境

控制环境是内部控制其他要素的基础，它决定了基金管理人的内部控制基调，并影响着基金管理人内部员工的内控意识。为此，基金管理人从两方面入手营造一个好的控制环境。首先，从“硬控制”来看，本基金管理人遵循健全的法人治理结构原则，设置了职责明确、相互制约的组织结构，各部门有明确的岗位设置和授权分工，操作相互独立。其次，基金管理人更注重“软控制”，基金管理人的管理层牢固树立内部控制和风险管理优先的理念和实行科学高效的运行方式，培养全体员工的风险防范意识，营造一个浓厚的内控文化氛围，加强全体员工道德规范和自身素质建设，使风险意识贯穿到基金管理人的各个部门、各个岗位和各个环节。

2、风险评估

本基金管理人的风险评估和管理分三个层次进行：第一层次为公司各业务部门对各自部门潜在风险的自我管理和检查；第二层次为公司总经理领导的管理层、风险控制委员会、合规风控部的风险管理；第三层次为公司董事会层面对公司的风险管理，包括董事会、合规及审计委员会、督察长和内部审计。

3、控制活动

本基金管理人制定了各项规章制度，通过各种预防性的、检查性的和修正性的控制措施，把控制活动贯穿于基金管理人经营活动的始终，尤其是强调对于基金资产与基金管理人的资产、不同基金的资产和其他委托资产实行独立运作，分别核算；严格岗位分离，明确划分各岗位职责，明确授权控制；对重要业务部门和岗位进行了适当的物理隔离；制订应急应变措施，危机处理机制和程序。

4、信息沟通

本基金管理人建立清晰、有效的垂直报告制度和平行通报制度，以确保识别、收集和交换有关运营活动的关键指标，使员工了解各自的工作职责和基金管理人的各项规章制度，并建立与客户和第三方的合理交流机制。

5、内部监控

督察长、合规风控部负责监督检查基金和公司运作的合法合规情况、公司内

部风险控制以及公司内部控制制度的执行情况，保证内部控制制度的落实。各部门必须切实协助经营管理层对日常业务管理活动和各类风险的总体控制，并协助解决所出现的相关问题。按照基金管理人内部控制体系的设置，实现一线业务岗位、各部门及其子部门根据职责与授权范围的自控与互控，确保实现内部监控活动的全方位、多层次的展开。

（三）内部控制原则

1、健全性原则：内部控制应当包括基金管理人的各项业务、各个部门或机构和各级人员，并贯穿于到决策、执行、监督、反馈等各个环节；

2、有效性原则：通过科学的内部控制手段和方法，建立合理的内部控制程序，维护内部控制制度的有效执行；

3、独立性原则：各机构、部门和岗位职责应当保持相对独立，基金资产、自有资产、其他资产的运作应当分离；

4、相互制约原则：部门和岗位的设置应当权责分明、相互制衡；

5、成本效益原则：基金管理人运用科学化的经营管理方法降低运作成本，提高经济效益，以合理的控制成本达到最佳的内部控制效果。

（四）内部控制机制

内部控制机制是指基金管理人的组织结构及其相互之间的制约关系。内部控制机制是内部控制的重要组成部分，健全、合理的内部控制机制是基金管理人经营活动得以正常开展的重要保证。

从功能上划分，基金管理人的内部控制机制可分为“决策系统”、“执行系统”、“监督系统”三个方面。监督系统在各个内部控制层次上对决策系统和执行系统实施监督。

决策系统是指在基金管理人经营管理过程中拥有决策权力的有关机构及其之间的关系。执行系统是指具体负责将基金管理人决策系统的各项决议付诸实现的一些职能部门。

执行系统在总经理执行委员会的直接领导下，承担了公司日常经营管理、基金投资运作和内部管理工作。

监督系统对基金管理人的决策系统、执行系统进行全程、动态的监控，监督的对象覆盖基金管理人经营管理的全部内容。基金管理人的监督系统从监督内容

划分，大致分为三个层次：

- 1、监事会——对董事、高管人员的行为及董事会的决策进行监督；
- 2、董事会专门委员会及督察长、内部审计——根据董事会的授权对基金管理人的经营活动进行监督和评价；
- 3、合规风控部——根据总经理及督察长的安排，对基金管理人的经营活动及各职能部门进行内部监督和检查。

（五）内部控制层次

1、员工自律和部门主管的监控。所有员工上岗前必须经过岗位培训，签署自律承诺书，保证遵守国家的法律法规以及基金管理人的各项管理制度；保证良好的职业操守；保证诚实信用、勤勉尽责等。基金管理人的各部门主管在权限范围之内，对其管理负责的业务进行检查、监督和控制，保证业务的开展符合国家法律、法规、监管规定、基金管理人的规章制度，并对部门的内部控制和风险管理负直接责任；

2、管理层的控制。管理层采取各种控制措施，管理和监督各个部门和各项业务进行，以确保基金管理人运作在有效的控制下。管理层对内部控制制度的有效执行承担责任；

3、董事会及其专门委员会的监控和指导。所有员工应自觉接受并配合董事会及其专门委员会对各项业务和工作行为的检查监督。合理的风险分析和管理建议应予采纳，基金管理人规定的风险控制措施必须坚决执行。董事会对内部控制负最终责任。

4、督察长、合规风控部负责对基金管理人内部控制和风险控制的充分性、合理性和有效性实施独立客观的检查和评价。

（六）内部控制制度

内部控制制度指规范内部控制的一系列规章制度和义务规则，是内部控制的重要组成部分。内部控制制度制订的基本依据为法律法规、中国证监会及其他主管部门有关文件的规定。内部控制制度分为四个层次：

- 1、《公司章程》——指经股东会批准的《公司章程》，是基金管理人制定各项基本管理制度和具体管理规章的指导性文件；
- 2、内部控制大纲——是对《公司章程》规定的内部控制原则的细化和展开，

是各项基本管理制度的纲要和总揽；

3、公司基本管理制度——是基金管理人在经营管理宏观方面进行内部控制的制度依据。基本管理制度须经董事会审议并批准后实施。基本管理制度包括但不限于风险管理制度、投资管理制度、基金会计核算办法、信息披露管理办法、监察稽核制度、信息技术管理制度、固有资金投资内部控制制度、公司财务制度、行政管理制度、人力资源管理制度、业绩评估考核制度、员工行为规范、纪律程序和危机处理计划等；

4、部门规章制度以及业务流程——部门规章制度以及业务流程是在公司基本管理制度的基础上，对各部门的主要职责、岗位设置、岗位职责、操作守则等的具体说明。它不仅是基金管理人的业务、管理、监督的需要，同时也是避免工作中主观随意性的有效手段。部门制度及具体管理规章根据总经理办公会的决定进行拟订、修改，经总经理办公会批准后实施的。制定的依据包括法律法规、证监会规定和《公司章程》及公司基本管理制度。

（七）基金管理人关于内部控制的声明

本基金管理人确知建立、维持、完善、实施和有效执行风险管理和内部控制制度是本基金管理人董事会及管理层的责任，董事会承担最终责任。本基金管理人特别声明以上关于内部控制的披露真实、准确、完备，并承诺将根据市场环境的变化和业务的发展不断完善内部控制制度。

第四部分 基金托管人

一、基金托管人基本情况

(一) 基金托管人概况

公司法定中文名称：交通银行股份有限公司（简称：交通银行）

公司法定英文名称：BANK OF COMMUNICATIONS CO., LTD

法定代表人：牛锡明

住所：上海市浦东新区银城中路 188 号

办公地址：上海市浦东新区银城中路 188 号

邮政编码：200120

注册时间：1987 年 3 月 30 日

注册资本：742.62 亿元

基金托管资格批文及文号：中国证监会证监基字[1998]25 号

联系人：陆志俊

电话：95559

交通银行始建于 1908 年，是中国历史最悠久的银行之一，也是近代中国的发钞行之一。1987 年重新组建后的交通银行正式对外营业，成为中国第一家全国性的国有股份制商业银行，总部设在上海。2005 年 6 月交通银行在香港联合交易所挂牌上市，2007 年 5 月在上海证券交易所挂牌上市。根据 2015 年英国《银行家》杂志发布的全球千家大银行报告，交通银行一级资本位列第 17 位，较上年上升 2 位；根据 2015 年美国《财富》杂志发布的世界 500 强公司排行榜，交通银行营业收入位列第 190 位，较上年上升 27 位。

截至 2016 年 9 月 30 日，交通银行资产总额为人民币 80,918.10 亿元。2016 年 1-9 月，交通银行实现净利润(归属于母公司股东)人民币 525.78 亿元。

交通银行总行设资产托管业务中心（下文简称“托管中心”）。现有员工具有多年基金、证券和银行的从业经验，具备基金从业资格，以及经济师、会计师、工程师和律师等中高级专业技术职称，员工的学历层次较高，专业分布合理，职业技能优良，职业道德素质过硬，是一支诚实勤勉、积极进取、开拓创新、奋发向上的资产托管从业人员队伍。

(二) 主要人员情况

牛锡明先生，董事长、执行董事。

牛先生 2013 年 10 月至今任本行董事长、执行董事，2013 年 5 月至 2013 年 10 月任本行董事长、执行董事、行长，2009 年 12 月至 2013 年 5 月任本行副董事长、执行董事、行长。牛先生 1983 年毕业于中央财经大学金融系，获学士学位，1997 年毕业于哈尔滨工业大学管理学院技术经济专业，获硕士学位，1999 年享受国务院颁发的政府特殊津贴。

彭纯先生，副董事长、执行董事、行长。

彭先生 2013 年 11 月起任本行副董事长、执行董事，2013 年 10 月起任本行行长；2010 年 4 月至 2013 年 9 月任中国投资有限责任公司副总经理兼中央汇金投资有限责任公司执行董事、总经理；2005 年 8 月至 2010 年 4 月任本行执行董事、副行长；2004 年 9 月至 2005 年 8 月任本行副行长；2004 年 6 月至 2004 年 9 月任本行董事、行长助理；2001 年 9 月至 2004 年 6 月任本行行长助理；1994 年至 2001 年历任本行乌鲁木齐分行副行长、行长，南宁分行行长，广州分行行长。彭先生 1986 年于中国人民银行研究生部获经济学硕士学位。

袁庆伟女士，资产托管业务中心总裁。

袁女士 2015 年 8 月起任本行资产托管业务中心总裁；2007 年 12 月至 2015 年 8 月，历任本行资产托管部总经理助理、副总经理，本行资产托管业务中心副总裁；1999 年 12 月至 2007 年 12 月，历任本行乌鲁木齐分行财务会计部副科长、科长、处长助理、副处长，会计结算部高级经理。袁女士 1992 年毕业于中国石油大学计算机科学系，获得学士学位，2005 年于新疆财经学院获硕士学位。

（三）基金托管业务经营情况

截至 2016 年 9 月 30 日，交通银行共托管证券投资基金 206 只。此外，交通银行还托管了基金公司特定客户资产管理计划、证券公司客户资产管理计划、银行理财产品、信托计划、私募投资基金、保险资金、全国社保基金、养老保障管理基金、企业年金基金、QFII 证券投资资产、RQFII 证券投资资产、QDII 证券投资资产和 QDLP 资金等产品。

二、基金托管人的内部控制制度

（一）内部控制目标

交通银行严格遵守国家法律法规、行业规章及行内相关管理规定，加强内部

管理,保证托管中心业务规章的健全和各项规章的贯彻执行,通过对各种风险的梳理、评估、监控,有效地实现对各项业务风险的管控,确保业务稳健运行,保护基金持有人的合法权益。

(二) 内部控制原则

1、合法性原则:托管中心制定的各项制度符合国家法律法规及监管机构的监管要求,并贯穿于托管业务经营管理活动的始终。

2、全面性原则:托管中心建立各二级部自我监控和风险合规部风险管控的内部控制机制,覆盖各项业务、各个部门和各级人员,并渗透到决策、执行、监督、反馈等各个经营环节,建立全面的风险管理监督机制。

3、独立性原则:托管中心独立负责受托基金资产的保管,保证基金资产与交通银行的自有资产相互独立,对不同的受托基金资产分别设置账户,独立核算,分账管理。

4、制衡性原则:托管中心贯彻适当授权、相互制约的原则,从组织结构的设置上确保各二级部和各岗位权责分明、相互牵制,并通过有效的相互制衡措施消除内部控制中的盲点。

5、有效性原则:托管中心在岗位、业务二级部和风险合规部三级内控管理模式的基础上,形成科学合理的内部控制决策机制、执行机制和监督机制,通过行之有效的控制流程、控制措施,建立合理的内控程序,保障内控管理的有效执行。

6、效益性原则:托管中心内部控制与基金托管规模、业务范围和业务运作环节的风险控制要求相适应,尽量降低经营运作成本,以合理的控制成本实现最佳的内部控制目标。

(三) 内部控制制度及措施

根据《证券投资基金法》、《中华人民共和国商业银行法》等法律法规,托管中心制定了一整套严密、高效的证券投资基金托管管理规章制度,确保基金托管业务运行的规范、安全、高效,包括《交通银行资产托管业务管理暂行办法》、《交通银行资产托管部业务风险管理暂行办法》、《交通银行资产托管部项目开发管理办法》、《交通银行资产托管部信息披露制度》、《交通银行资产托管部保密工作制度》、《交通银行资产托管业务从业人员守则》、《交通银行资产托管部业务资

料管理制度》等，并根据市场变化和基金业务的发展不断加以完善。做到业务分工合理，技术系统完整独立，业务管理制度化，核心作业区实行封闭管理，有关信息披露由专人负责。

托管中心通过对基金托管业务各环节的事前指导、事中风控和事后检查措施实现全流程、全链条的风险控制管理，聘请国际著名会计师事务所对基金托管业务运行进行国际标准的内部控制评审。

三、基金托管人对基金管理人运作基金进行监督的方法和程序

交通银行作为基金托管人，根据《证券投资基金法》、《公开募集证券投资基金运作管理办法》和有关证券法规的规定，对基金的投资对象、基金资产的投资组合比例、基金资产的核算、基金资产净值的计算、基金管理人报酬的计提和支付、基金托管人报酬的计提和支付、基金的申购资金的到账与赎回资金的划付、基金收益分配等行为的合法性、合规性进行监督和核查。

交通银行作为基金托管人，发现基金管理人违反《证券投资基金法》、《公开募集证券投资基金运作管理办法》等有关证券法规和《基金合同》的行为，应当及时通知基金管理人予以纠正，基金管理人收到通知后及时核对确认并进行调整。交通银行有权对通知事项进行复查，督促基金管理人改正。基金管理人交通银行通知的违规事项未能及时纠正的，交通银行须报告中国证监会。

交通银行作为基金托管人，发现基金管理人重大违规行为，须立即报告中国证监会，同时通知基金管理人限期纠正。

四、其他事项

最近一年内交通银行及其负责资产托管业务的高级管理人员无重大违法违规行为，未受到中国人民银行、中国证监会、中国银监会及其他有关机关的处罚。负责基金托管业务的高级管理人员在基金管理公司无兼职的情况。

第五部分 相关服务机构

一、基金份额发售机构

(一) 直销机构

1、浦银安盛基金管理有限公司上海直销中心

住所：中国（上海）自由贸易试验区浦东大道 981 号 3 幢 316 室

办公地址：中国上海市淮海中路 381 号中环广场 38 楼

电话：(021) 23212899

传真：(021) 23212890

客服电话：400-8828-999；(021) 33079999

联系人：徐薇

网址：www.py-axa.com

2、电子直销

浦银安盛基金管理有限公司电子直销（目前支持上海浦东发展银行借记卡、中国建设银行借记卡、中国农业银行借记卡、兴业银行借记卡、中信银行借记卡、广发银行借记卡、上海农商银行借记卡、中国工商银行借记卡、交通银行借记卡、中国银行借记卡、光大银行借记卡、民生银行借记卡、平安银行借记卡、邮政储蓄银行借记卡、上海银行借记卡、华夏银行借记卡、招商银行借记卡）

交易网站：www.py-axa.com

微信服务号：浦银安盛微理财（AXASPDB-E）

客服电话：400-8828-999；(021) 33079999

(二) 代销机构

1、场外代销机构

(1) 交通银行股份有限公司

住所：上海市浦东新区银城中路 188 号

办公地址：上海市浦东新区银城中路 188 号

法定代表人：牛锡明

客户服务电话：95559

公司网址：www.bankcomm.com

(2) 上海浦东发展银行股份有限公司

住所：上海市浦东新区浦东南路 500 号

办公地址：上海市中山东一路 12 号

法定代表人：吉晓辉

客户服务热线：95528

公司网址：www.spdb.com.cn

(3) 上海银行股份有限公司

地址：上海市浦东新区银城中路 168 号

法定代表人：金煜

客户服务热线：95594

网址：www.bankofshanghai.com

(4) 中信银行股份有限公司

地址：北京市东城区朝阳门北大街 9 号

法定代表人：李庆萍

客户服务热线：95558

网址：bank.ecitic.com

(5) 申万宏源证券有限公司

地址：上海市长乐路 989 号 45 层

法定代表人：李梅

客服电话：95523、4008895523

网址：www.swhysc.com

(6) 国泰君安证券股份有限公司

注册地址：上海市浦东新区商城路 618 号

办公地址：上海市浦东新区银城中路 168 号上海银行大厦 29 楼

法定代表人：杨德红

客户服务热线：4008888666

公司网址：www.gtja.com

(7) 中国银河证券股份有限公司

地址：北京市西城区金融大街 35 号国际企业大厦 C 座

法定代表人：陈有安

客服电话：4008-888-888

公司网站：www.chinastock.com.cn

(8) 中信证券股份有限公司

注册地址：广东省深圳市福田区中心三路8号卓越时代广场（二期）北座

办公地址：北京市朝阳区亮马桥路48号中信证券大厦

法定代表人：张佑君

客服电话：95548

公司网址：www.cs.ecitic.com

(9) 兴业证券股份有限公司

地址：福州市湖东路268号

法定代表人：兰荣

客服电话：95562

公司网站：www.xyzq.com.cn

(10) 中信建投证券股份有限公司

注册地址：北京市朝阳区安立路66号4号楼

办公地址：北京市朝阳区门内大街188号

法定代表人：王常青

咨询电话：400-888-8108

公司网站：www.csc108.com

(11) 上海证券有限责任公司

办公地址：上海市四川中路213号久事商务大厦7楼

法定代表人：龚德雄

客户服务热线：021-962518

网址：www.962518.com

(12) 光大证券股份有限公司

地址：上海市静安区新闻路1508号

法定代表人：薛峰

客服电话：95525

网址：www.ebscn.com

(13) 信达证券股份有限公司

地址：北京市西城区闹市口大街 9 号院 1 号楼

法定代表人：张志刚

客户服务热线：95321

网址：www.cindasc.com

(14) 天相投资顾问有限公司

注册地址：北京市西城区金融街 19 号富凯大厦 B 座 701

办公地址：北京市西城区新街口外大街 28 号 C 座 505

法定代表人：林义相

客户服务热线：010-66045678

网址：www.txsec.com

(15) 华泰证券股份有限公司

地址：江苏省南京市中山东路 90 号华泰证券大厦

法定代表人：周易

客服电话：95597

公司网站：www.htsc.com.cn

(16) 中航证券有限公司

地址：南昌市红谷滩新区红谷中大搞 1619 号国际金融大厦 A 座 41 楼

法定代表人：王宜四

客户服务热线：400-8866-587

网址：www.avicsec.com

(17) 中泰证券股份有限公司

注册地址：山东济南市经七路 86 号证券大厦 2001

法定代表人：李玮

客户服务热线：95538

网址：www.zts.com.cn

(18) 中山证券有限责任公司

注册地址：深圳市南山区科技中一路西华强高新发展大楼 7 层、8 层

法定代表人：黄扬录

客服电话：4001022011

公司网站：www.zszq.com.cn

(19) 蚂蚁（杭州）基金销售有限公司

办公地址：浙江省杭州市滨江区江南大道 3588 号恒生大厦 12 楼

法定代表人：陈柏青

客户服务电话：4000-766-123

网址：www.fund123.cn

(20) 上海长量基金销售投资顾问有限公司

注册地址：上海市浦东新区高翔路 526 号 2 幢 220 室

办公地址：上海市浦东新区浦东大道 555 号裕景国际 B 座 16 层

法定代表人：张跃伟

客户服务电话：400-820-2899

网址：www.erichfund.com

(21) 上海好买基金销售有限公司

注册地址：上海市虹口区场中路 685 弄 37 号 4 号楼 449 室

办公地址：上海市浦东新区浦东南路 1118 号鄂尔多斯国际大厦 903-906 室

法定代表人：杨文斌

客户服务电话：400-700-9665

网址：www.ehowbuy.com

(22) 上海天天基金销售有限公司

办公地址：上海市徐汇区龙田路 195 号 3C 座 9 楼

法定代表人：其实

客户服务电话：400-1818-188

网址：www.1234567.com.cn

(23) 北京展恒基金销售股份有限公司

注册地址：北京市顺义区后沙峪镇安富街 6 号

办公地址：北京市朝阳区安苑路 15-1 号邮电新闻大厦 2 层

法定代表人：闫振杰

客户服务热线：400-888-6661

网址:www.myfp.cn

(24) 中信证券(山东)有限责任公司

办公地址: 青岛市崂山区深圳路 222 号青岛国际金融广场 20 层

法定代表人: 杨宝林

客服电话: 95548

公司网址: www.citicssd.com

(25) 众升财富(北京)基金销售有限公司

办公地址: 北京市朝阳区望京浦项中心 A 座 04-08

法定代表人: 李招弟

服务热线: 400-059-8888

网址: www.zscffund.com

(26) 北京增财基金销售有限公司

办公地址: 北京市西城区南礼士路 66 号建威大厦 1208 室

法定代表人: 罗细安

服务热线: 400-001-8811

网址: www.zcvc.com.cn

(27) 浙江同花顺基金销售有限公司

办公地址: 杭州市西湖区翠柏路 7 号电子商务产业园 2 号楼 2 楼

法定代表人: 凌顺平

服务热线: 4008-773-772

网址: www.5ifund.com

(28) 和讯信息科技有限公司

办公地址: 上海市浦东新区东方路 18 号保利大厦 18 楼

法定代表人: 王莉

服务热线: 400-920-0022

网址: licaike.hexun.com

(29) 东北证券股份有限公司

地址: 长春市自由大路 1138 号

法定代表人: 杨树财

服务热线：400-600-0686

网址：www.nesc.cn

(30) 北京恒天明泽基金销售有限公司

注册地址：北京市经济技术开发区宏达北路 10 号 5 层 5122 室

办公地址：北京市朝阳区东三环中路 20 号乐成中心 A 座 23 层

法定代表人：梁越

服务热线：400-786-88685

网址：www.chtfund.com

(31) 中国工商银行股份有限公司

住所：北京市西城区复兴门内大街 55 号

办公地址：北京市西城区复兴门内大街 55 号

法定代表人：易会满

客户服务热线：95588

公司网址：www.icbc.com.cn

(32) 华福证券有限责任公司

注册地址：福州市五四路 157 号新天地大厦 7、8 层

法定代表人：黄金琳

客户服务热线：400-88-96326

网址：www.hfzq.com.cn

(33) 海通证券股份有限公司

注册地址：上海市淮海中路 98 号

地址：上海市广东路 689 号 1001A 1001B 室

法定代表人：翟秋平

客服电话：95553 或 4008888001

公司网址：www.htsec.com.cn

(34) 广州证券股份有限公司

注册地址：广州市天河区珠江西路 5 号广州国际金融中心主塔 19 层、20 层

办公地址：广州市天河区珠江西路 5 号广州国际金融中心主塔 19 层、20 层

法定代表人：邱三发

服务热线：020-961303

网址：www.gzs.com.cn

(35) 北京钱景财富投资管理有限公司

办公地址：北京市海淀区丹棱街6号1幢9层1008-1012

法定代表人：赵荣春

客服电话：400-893-6885

网址：www.qianjing.com

(36) 招商银行股份有限公司

地址：深圳市福田区深南大道7088号

法定代表人：李建红

客户服务热线：95555

网址：www.cmbchina.com

(37) 广发证券股份有限公司

注册地址：广东省广州市天河北路183号大都会广场43楼

法定代表人：孙树明

客服电话：95575

公司网站：www.gf.com.cn

(38) 申万宏源西部证券有限公司

注册地址：新疆乌鲁木齐市高新区（新市区）北京南路358号大成国际大厦20楼2005室

办公地址：新疆乌鲁木齐市高新区（新市区）北京南路358号大成国际大厦20楼2005室（邮编：830002）

法定代表人：韩志谦

客户服务电话：400-800-0562

网址：www.hysec.com

(39) 一路财富（北京）信息科技有限公司

注册地址：北京市西城区车公庄大街9号五栋大楼C座702

办公地址：北京市西城区阜成门外大街2号万通新世界广场A座22层

法定代表人：吴雪秀

客服电话：400-001-1566

公司网站：www.yilucaifu.com

(40) 深圳宜投基金销售有限公司

注册地址：深圳市前海深港合作区前湾一路鲤鱼门街1号深港合作区管理局
综合办公楼A栋201

办公地址：深圳市福田区金田路2028号皇岗商务中心2405

法定代表人：华建强

客服电话：4008-955-811

公司网站：www.yitfund.com

(41) 中国国际金融有限公司

注册地址：北京市建国门外大街1号国贸写字楼2座27层及28层

法定代表人：丁学东

客服电话：410-910-1166

公司网站：www.cicc.com.cn

(42) 上海汇付金融服务有限公司

办公地址：上海市中山南路100号金外滩国际广场19楼

法定代表人：冯修敏

客服电话：400-820-2819

公司网站：<https://tty.chinapnr.com>

(43) 上海利得基金销售有限公司

注册地址：上海市宝山区蕴川路5475号1033室

办公地址：上海浦东新区峨山路91弄61号10号楼12楼

法定代表人：沈继伟

客服电话：400-067-6266

公司网站：www.leadbank.com.cn

(44) 大泰金石基金销售有限公司

注册地址：南京市建邺区江东中路359号国睿大厦一号楼B区4楼A506室

办公地址：上海市长宁区虹桥路1386号文广大厦15楼

法定代表人：袁顾明

客服电话：021-22267995

公司网站：www.dtfunds.com

(45) 珠海盈米财富管理有限公司

注册地址：珠海市横琴新区宝华路 6 号 105 室-3491

办公地址：广州市海珠区琶洲大道东 1 号保利国际广场南塔 12 楼
B1201-1203

法定代表人：肖雯

客服电话：020-89629066

公司网站：www.yingmi.cn

(46) 上海凯石财富基金销售有限公司

注册地址：上海市黄浦区西藏南路 765 号 602-115 室

办公地址：上海市黄浦区延安东路 1 号凯石大厦 4 楼

法定代表人：陈继武

客服电话：4006433389

公司网站：www.lingxianfund.com

(47) 诺亚正行（上海）基金销售投资顾问有限公司

注册地址：上海市虹口区飞虹路 360 弄 9 号 3724 室

办公地址：上海市杨浦区昆明路 508 号北美广场 B 座 12 楼

法定代表人：汪静波

客服电话：400-821-5399

公司网站：www.noah-fund.com

(48) 爱建证券有限责任公司

注册地址：上海市浦东新区世纪大道 1600 号 32 层

法定代表人：钱华

客服电话：4001962502

公司网站：www.ajzq.com

(49) 宁波银行股份有限公司

注册地址：宁波市鄞州区宁南南路 700 号

法定代表人：陆华裕

客服电话：95574

公司网址：www.nbc.com.cn

(50) 上海陆金所资产管理有限公司

注册地址：上海市浦东新区陆家嘴环路 1333 号 14 楼 09 单元

办公地址：上海市浦东新区陆家嘴环路 1333 号 14 楼

法定代表人：郭坚

客服电话：4008219031

公司网站：www.lufunds.com

(51) 北京乐融多源投资咨询有限公司

注册地址：北京市朝阳区西大望路 1 号 1 号楼 1603

办公地址：北京市朝阳区工人体育馆北路甲 2 号盈科中心 B 座裙楼二层

法定代表人：董浩

客服电话：400-068-1176

公司网站：www.jimufund.com

(52) 深圳众禄金融控股股份有限公司

注册地址：深圳市罗湖区梨园路物资控股置地大厦 8 楼

办公地址：深圳市罗湖区梨园路物资控股置地大厦 8 楼

法定代表人：薛峰

客服电话：4006-788-887

公司网站：www.zlfund.cn www.jjmmw.com

(53) 深圳富济财富管理有限公司

注册地址：深圳市前海深港合作区前湾一路 1 号 A 栋 201 室（入驻深圳市前海商务秘书有限公司）

办公地址：深圳市南山区科苑南路高新南七道惠恒集团二期 418 室

法定代表人：齐小贺

客服电话：0755-83999907

公司网站：www.jinqianwo.cn

(54) 奕丰金融服务（深圳）有限公司

注册地址：深圳市前海深港合作区前湾一路 1 号 A 栋 201 室（入驻深圳市

前海商务秘书有限公司)

办公地址：深圳市南山区海德三路海岸大厦东座 1115 室，1116 室及 1307 室

法定代表人：TAN YIK KUAN

客服电话：400-684-0500

公司网站：www.ifastps.com.cn

(55) 上海联泰资产管理有限公司

注册地址：中国（上海）自由贸易试验区富特北路 277 号 3 层 310 室

办公地址：上海市长宁区福泉北路 518 号 8 座 3 层

法定代表人：燕斌

客服电话：4000-466-788

公司网站：www.66zichan.com

(56) 深圳市新兰德证券投资咨询有限公司

注册地址：深圳市福田区华强北路赛格科技园 4 栋 10 层 1006#

办公地址：北京市西城区宣武门外大街 28 号富卓大厦 A 座 7 层

法定代表人：杨懿

客服电话：400-166-1188

公司网站：8.jrj.com.cn

(57) 平安证券股份有限公司

注册地址：广东省深圳市福田区金田路 4036 号荣超大厦 16-20 层

办公地址：广东省深圳市福田区金田路 4306 号荣超大厦 18 楼

法定代表人：谢永林

客服电话：95511-8

公司网站：www.stock.pingan.com

(58) 中证金牛（北京）投资咨询有限公司

注册地址：北京市丰台区东管头 1 号 2 号楼 2-45 室

办公地址：北京市西城区宣武门外大街甲 1 号环球财讯中心 A 座 5 层

法定代表人：钱昊旻

客服电话：4008909998

公司网站: www.jnlc.com

(59) 北京创金启富投资管理有限公司

注册地址: 北京市西城区民丰胡同 31 号中水大厦 215A

办公地址: 北京市西城区白纸坊东街 2 号经济日报社 A 综合楼 712 室

法定代表人: 梁蓉

客服电话: 400-6262-818

公司网站: www.5irich.com

(60) 北京晟视天下投资管理有限公司

注册地址: 北京市怀柔区九渡河镇黄坎村 735 号 03 室

办公地址: 北京市朝阳区万通中心 D 座 21 层

法定代表人: 蒋煜

客服电话: 400-818-8866

公司网站: <https://fund.shengshiview.com/>

(61) 德邦证券股份有限公司

注册地址: 上海市普陀区曹杨路 510 号南半幢 9 楼

办公地址: 上海市浦东新区福山路 500 号 26 楼

法定代表人: 姚文平

客户服务电话: 4008888128

网址: www.tebon.com.cn

2、场内代销机构

投资者可通过“上证基金通”办理本基金的上海证券交易所场内申购与赎回,可办理“上证基金通”业务的证券公司的具体名单可在上海证券交易所网站查询。如果上海证券交易所增加或减少具有“上证基金通”业务资格的证券公司,请以上海证券交易所的具体规定为准。

3、本基金 C 类基金份额的销售机构暂仅包括基金管理人直销中心。

二、注册登记机构

名称: 中国证券登记结算有限责任公司

住所: 北京市西城区太平桥大街 17 号

办公地址: 北京市西城区太平桥大街 17 号

法定代表人：周明

联系人：赵亦清

电话：(010) 50938782

传真：(010) 50938991

三、出具法律意见书的律师事务所和经办律师

名称：国浩律师（上海）事务所

办公地址：上海市静安区北京西路 968 号嘉地中心 23-25 层

负责人：黄宁宁

电话：021-52341668

传真：021-52341670

联系人：孙芳尘

经办律师：宣伟华、孙芳尘

四、审计基金财产的会计师事务所和经办注册会计师

名称：普华永道中天会计师事务所（特殊普通合伙）

住所：上海市浦东新区陆家嘴环路 1318 号星展银行大厦 6 楼

办公地址：上海市湖滨路 202 号普华永道中心 11 楼

执行事务合伙人：李丹

电话：(021) 23238888

联系人：张振波

经办注册会计师：薛竞、张振波

五、其他服务机构及委托办理业务的有关情况

公司信息技术系统由信息技术系统基础设施系统以及有关业务应用系统构成。信息技术系统基础设施系统包括机房工程系统、网络集成系统，这些系统在公司筹建之初由专业的系统集成公司负责建成，之后日常的维护管理由公司负责，但与第三方服务公司签订有技术服务合同，由其提供定期的巡检及特殊情况下的技术支持。公司业务应用系统主要包括开放式基金登记过户子系统、直销系统、资金清算系统、投资交易系统、估值核算系统、网上交易系统、呼叫中心系统、外服系统、营销数据中心系统等。这些系统也主要是在公司筹建之初采购专业系统提供商的产品建设而成，建成之后在业务运作过程中根据公司业务的需要

进行了相关的系统功能升级，升级由系统提供商负责完成，升级后的系统也均是系统提供商对外提供的通用系统。业务应用系统日常的维护管理由公司负责，但与系统提供商签订有技术服务合同，由其提供定期的巡检及特殊情况下的技术支持。除上述情况外，公司未委托服务机构代为办理重要的、特定的信息技术系统开发、维护事项。

另外，本公司可以根据自身发展战略的需要，委托资质良好的基金服务机构代为办理基金份额登记、估值核算等业务。

第六部分 基金的募集

浦银安盛消费升级灵活配置混合型证券投资基金（以下简称“本基金”）经中国证监会证监许可〔2013〕1281号文准予注册，于2013年11月1日起向社会公开募集。截止到2013年11月29日，基金募集工作已顺利结束。

本次募集有效认购户数为3,176户，按照每份基金份额面值1.00元人民币计算，本息合计募集基金份额总额为548,284,188.15份，已全部计入投资者账户，归投资者所有。其中浦银安盛基金管理有限公司（以下简称“本基金管理人”）的基金从业人员认购持有的基金份额总额为197,632.95（含募集期利息结转的份额），占本基金总份额的比例为0.04%。

第七部分 基金合同的生效

根据《中华人民共和国证券投资基金法》及其配套法规和《浦银安盛消费升级灵活配置混合型证券投资基金基金合同》的有关规定，本基金的募集情况已符合基金合同生效的条件。本基金于 2013 年 12 月 4 日得到中国证监会书面确认，基金备案手续办理完毕，基金合同自该日起正式生效。自基金合同生效之日起，本基金管理人正式开始管理本基金。

基金合同生效后，连续二十个工作日出现基金份额持有人数量不满二百人或者基金资产净值低于五千万元情形的，基金管理人应当在定期报告中予以披露；连续六十个工作日出现前述情形的，基金管理人应当向中国证监会报告并提出解决方案，如转换运作方式、与其他基金合并或者终止基金合同等，并召开基金份额持有人大会进行表决。

法律法规另有规定时，从其规定。

本基金已于 2014 年 1 月 8 日开放了申购和赎回业务。

第八部分 基金份额的申购与赎回

一、申购和赎回场所

本基金的申购与赎回将通过销售机构进行。具体的销售网点将由基金管理人在招募说明书或其他相关公告中列明。基金管理人可根据情况变更或增减销售机构，并予以公告。基金投资者应当在销售机构办理基金销售业务的营业场所或按销售机构提供的其他方式办理基金份额的申购与赎回。

二、申购和赎回的开放日及时间

1、开放日及开放时间

投资人在开放日办理基金份额的申购和赎回，具体办理时间为上海证券交易所、深圳证券交易所的正常交易日的交易时间，但基金管理人根据法律法规、中国证监会的要求或本基金合同的规定公告暂停申购、赎回时除外。

基金合同生效后，若出现新的证券交易市场、证券交易所交易时间变更或其他特殊情况，基金管理人将视情况对前述开放日及开放时间进行相应的调整，但应在实施日前依照《信息披露办法》的有关规定在指定媒体上公告。

2、申购、赎回开始日及业务办理时间

基金管理人自基金合同生效之日起不超过三个月开始办理申购，具体业务办理时间在申购开始公告中规定。

基金管理人自基金合同生效之日起不超过三个月开始办理赎回，具体业务办理时间在赎回开始公告中规定。

在确定申购开始与赎回开始时间后，基金管理人应在申购、赎回开放日前依照《信息披露办法》的有关规定在指定媒体上公告申购与赎回的开始时间。

基金管理人不得在基金合同约定之外的日期或者时间办理基金份额的申购或者赎回或者转换。投资人在基金合同约定之外的日期和时间提出申购、赎回或转换申请且登记机构确认接受的，其基金份额申购、赎回价格为下一开放日基金份额申购、赎回的价格。

三、申购与赎回的原则

1、“未知价”原则，即申购、赎回价格以申请当日收市后计算的基金份额净值为基准进行计算；

2、“金额申购、份额赎回”原则，即申购以金额申请，赎回以份额申请；

3、当日的申购与赎回申请可以在基金管理人规定的时间以内撤销；

4、赎回遵循“先进先出”原则，即按照投资人认购、申购的先后次序进行顺序赎回。基金管理人对于基金份额持有人的赎回申请进行处理时，将对认购、申购确认日期在前的基金份额先赎回，对认购、申购确认日期在后的基金份额后赎回，并以此确定所适用的赎回费率；

基金管理人可在法律法规允许的情况下，对上述原则进行调整。基金管理人必须在新规则开始实施前依照《信息披露办法》的有关规定在指定媒体上公告。

四、申购与赎回的程序

1、申购和赎回的申请方式

投资人必须根据销售机构规定的程序，在开放日的具体业务办理时间内提出申购或赎回的申请。

2、申购和赎回的款项支付

投资人申购基金份额时，必须全额交付申购款项，投资人交付款项，申购申请成立，本基金登记机构确认基金份额时，申购生效。投资人递交赎回申请，赎回成立，本基金登记机构确认赎回时，赎回生效。

投资人赎回申请成功后，基金管理人将在 T+7 日(包括该日)内支付赎回款项。在发生巨额赎回时，款项的支付办法参照本基金合同有关条款处理。

3、申购和赎回申请的确认

基金管理人应以交易时间结束前受理有效申购和赎回申请的当天作为申购或赎回申请日(T 日)，在正常情况下，本基金登记机构在 T+1 日内对该交易的有效性进行确认。T 日提交的有效申请，投资人可在 T+2 日后(包括该日)到销售网点柜台或以销售机构规定的其他方式查询申请的确认情况。若申购不成功，则申购款项退还给投资人。

五、申购和赎回的数量限制

1、投资者场外通过代销机构和电子直销渠道首次申购单笔最低金额为人民币 1,000 元，追加申购单笔最低金额为人民币 1,000 元；投资者通过直销机构(柜台方式)首次申购单笔最低金额为人民币 10,000 元，追加申购单笔最低金额为人民币 1,000 元。

2、本基金场内申购的单笔申购最低金额为 1,000 元。

3、本基金不设单笔赎回份额下限，单个交易账户最低持有份额余额下限为5份。

4、本基金对单个投资者累计持有的基金份额上限不作限制。

5、基金管理人可根据市场情况，在法律法规允许的情况下，调整上述对申购的金额和赎回的份额的数量限制，基金管理人必须在调整生效前依照《信息披露办法》的有关规定至少在一家指定媒体公告并报中国证监会备案。

六、申购费用和赎回费用

1、A类基金份额

1) 申购费用

本基金A类基金份额的申购费用由基金申购人承担，不列入基金财产，主要用于本基金A类基金份额的市场推广、销售、注册登记等各项费用。

本基金A类基金份额的申购费率适用以下前端收费费率标准：

申购金额 (M)	申购费率
M < 100万元	1.5%
100万元 ≤ M < 300万元	1.0%
300万元 ≤ M < 500万元	0.3%
M ≥ 500万元	按笔收取每笔1000元

投资人重复申购，须按每次申购所对应的费率档次分别计费。

2) 赎回费

本基金A类基金份额赎回费用由赎回基金份额的基金份额持有人承担，在基金份额持有人赎回基金份额时收取。本基金A类基金份额不收取销售服务费，对持续持有期少于7日的投资人收取不低于1.5%的赎回费，对持续持有期少于30日的投资人收取不低于0.75%的赎回费，并将上述赎回费全额计入基金财产；对持续持有期少于3个月的投资人收取不低于0.5%的赎回费，并将不低于赎回费总额的75%计入基金财产；对持续持有期长于3个月但少于6个月的投资人收取不低于0.5%的赎回费，并将不低于赎回费总额的50%计入基金财产；对持续持有期长于6个月的投资人，应当将不低于赎回费总额的25%计入基金财产。

本基金A类基金份额的赎回费率随持有期限的增加而递减，标准如下：

持有期限 (N)	赎回费率
N < 7日	1.5%
7日 ≤ N < 30日	0.75%
30日 ≤ N < 1年	0.5%

1年 \leq N<2年	0.25%
N \geq 2年	0

针对持有期限而言，3个月指90日，6个月指182日，1年指365日。

2、C类基金份额

1) 申购费

本基金C类基金份额的申购费率与A类基金份额申购费率相同，最高不高于1.5%，且随申购金额的增加而递减。

本基金C类基金份额的申购费率适用以下前端收费费率标准：

申购金额 (M)	申购费率
M < 100 万元	1.5%
100 万元 \leq M < 300 万元	1.0%
300 万元 \leq M < 500 万元	0.3%
M \geq 500 万元	按笔收取每笔 1000 元

投资人重复申购，须按每次申购所对应的费率档次分别计费。

2) 赎回费

本基金C类基金份额赎回费率最高不超过0.5%，随申请份额持有期限的增加而递减，标准如下：

持有期限 (N)	赎回费率
N < 30 日	0.5%
N \geq 30 日	0

赎回费用由赎回C类基金份额的基金份额持有人承担，在基金份额持有人赎回C类基金份额时收取。对C类基金份额持有人收取的赎回费全额计入基金财产。

3、基金管理人可在法律法规允许的情况下，调整上述规定申购金额和赎回份额的数量限制。基金管理人必须在调整前依照《信息披露办法》的有关规定在指定媒体上公告并报中国证监会备案。

4、基金管理人可以在不违背法律法规规定及《基金合同》约定的情形下根据市场情况制定基金促销计划，针对特定地域范围、特定行业、特定职业的投资人以及以特定交易方式（如网上交易、电话交易等）等进行基金交易的投资者定期或不定期地开展基金促销活动。在基金促销活动期间，按相关监管部门要求履行相关手续后基金管理人可以适当调低基金申购费率和基金赎回费率。

七、申购份额与赎回金额的计算

(一) 本基金申购份额的计算

1、申购本基金两类基金份额的申购费用采用前端收费模式（即申购基金时缴纳申购费），申购金额包括申购费用和净申购金额。登记机构根据单次申购的实际确认金额确定每次申购所适用的费率并分别计算。

当申购费用适用比例费率时：

净申购金额=申购金额/（1+申购费率）；

申购费用=申购金额-净申购金额；

申购份额=净申购金额/T日申购类别基金份额净值。

当申购费用为固定金额时：

申购费用=固定金额

净申购金额=申购金额-申购费用

申购份额=净申购金额/T日申购类别基金份额净值

2、上述申购费用以四舍五入的方法保留小数点后两位，由此误差产生的收益或损失由基金财产承担。

3、上述场外申购份额的计算保留到小数点后两位，小数点两位以后的部分四舍五入，由此误差产生的收益或损失由基金财产承担；场内申购份额计算结果保留到整数位，不足一份基金份额部分的认购资金零头返回投资者。

例：某投资者投资 5 万元申购本基金某类基金份额，对应费率为 1.5%，假设申购当日基金该类基金份额净值为 1.05 元，则可得到的申购份额为：

净申购金额=50,000/（1+1.5%）=49,261.08 元

申购费用=50,000-49,261.08=738.92 元

申购份额=49,261.08/1.05=46,915.31 份

即：如果投资人通过场外申购，则该投资人可获得申购份额为 46,915.31 份；如果投资人通过场内申购，则该投资人可获得申购份额为 46,915 份，其余 0.31 份对应金额将返回给投资人。

(二) 赎回金额的计算

投资人在赎回本基金任一类基金份额时需缴纳一定的赎回费用，基金份额持有人的赎回净额为赎回金额扣减赎回费用。

本基金采用“份额赎回”方式，赎回价格以 T 日的基金份额净值为基准进行计算，计算公式：

(1) A 类基金份额

如果投资人赎回 A 类基金份额，则赎回金额的计算方法如下：

$$\text{赎回总额} = \text{赎回份额} \times \text{T 日 A 类基金份额净值}$$

$$\text{赎回费用} = \text{赎回总额} \times \text{A 类基金份额赎回费率}$$

$$\text{赎回金额} = \text{赎回总额} - \text{赎回费用}$$

例：某投资者赎回本基金 1 万份本基金的 A 类基金份额，持有时间为 6 个月，对应的赎回费率为 0.5%，假设赎回当日基金份额净值是 1.12 元，则其可得到的赎回金额为：

$$\text{赎回总额} = 10,000 \times 1.12 = 11,200 \text{ 元}$$

$$\text{赎回费用} = 11,200 \times 0.5\% = 56 \text{ 元}$$

$$\text{赎回金额} = 11,200 - 56 = 11,144.00 \text{ 元}$$

即：投资者赎回本基金 1 万份本基金的 A 类基金份额，则其可得到的赎回金额为 11,144.00 元。

(2) C 类基金份额

如果投资人赎回 C 类基金份额，则赎回金额的计算方法如下：

$$\text{赎回总额} = \text{赎回份额} \times \text{T 日 C 类基金份额净值}$$

$$\text{赎回费用} = \text{赎回总额} \times \text{C 类基金份额赎回费率}$$

$$\text{赎回金额} = \text{赎回总额} - \text{赎回费用}$$

例：某投资者赎回 1 万份本基金的 C 类基金份额，假设持有期大于 30 天，则对应的赎回费率为 0，假设赎回当日 C 类基金份额净值为 1.12 元，则其可得到的赎回金额为：

$$\text{赎回总额} = 10,000 \times 1.12 = 11,200 \text{ 元}$$

$$\text{赎回费用} = 11,200 \times 0\% = 0 \text{ 元}$$

$$\text{净赎回金额} = 11,200 - 0 = 11,200.00 \text{ 元}$$

即：投资者赎回 1 万份本基金的 C 类基金份额，持有期大于 30 天，假设赎回当日 C 类基金份额净值为 1.12 元，则可得到的净赎回金额为 11,200.00 元。

(三) 本基金基金份额净值的计算

《基金合同》生效后，在基金开放期期间，基金管理人应当在每个交易日的次日，通过网站、基金份额发售网点以及其他媒介，披露交易日的基金份额净值和基金份额累计净值。

本基金的基金份额净值计算公式如下：

T 日A类基金份额净值= T 日闭市后A类基金份额的基金资产净值/ T 日A类基金份额的余额数量

T 日C类基金份额净值= T 日闭市后C类基金份额的基金资产净值/ T 日C类基金份额的余额数量

T 日的基金份额净值在当天收市后计算，并在 $T+1$ 日内公告。遇特殊情况，经中国证监会同意，可以适当延迟计算或公告。本基金基金份额净值的计算，保留到小数点后3位，小数点后第4位四舍五入，由此产生的误差计入基金财产。

（四）申购份额、余额的处理方式

场外申购时，申购的有效份额为按实际确认的申购金额在扣除相应的费用后，以申请当日的基金份额净值为基准计算，采用四舍五入的方法保留到小数点后两位，由此产生的收益或损失由基金财产承担。

场内申购时，申购的有效份额为按实际确认的申购金额在扣除相应的费用后，以申请当日的基金份额净值为基准计算，有效份额的计算保留到整数位，不足一份基金份额部分的申购资金零头由会员单位返还给投资者。

（五）赎回金额的处理方式：

赎回金额为按实际确认的有效赎回份额乘以申请当日基金份额净值并扣除相应的费用，计算结果保留到小数点后两位，小数点后两位以后的部分四舍五入，由此产生的收益或损失由基金财产承担。

八、申购和赎回的注册登记

（一）投资人申购基金成功后，基金注册登记人在 $T+1$ 日为投资人增加权益并办理注册登记手续，投资人自 $T+2$ 日起有权赎回该部分基金份额。

（二）投资人赎回基金成功后，基金注册登记人在 $T+1$ 日为投资人扣除权益并办理相应的注册登记手续。

（三）基金管理人可在法律法规允许的范围内，对上述注册登记办理时间进行调整，并最迟于开始实施2日前在至少一种中国证监会指定媒体和基金管理人

网站上予以公告。

九、拒绝或暂停申购的情形

发生下列情况时，基金管理人可拒绝或暂停接受投资人的申购申请：

- 1、因不可抗力导致基金无法正常工作。
- 2、发生基金合同规定的暂停基金资产估值情况时，基金管理人可暂停接收投资人的申购申请。
- 3、证券交易所交易时间非正常停市，导致基金管理人无法计算当日基金资产净值。
- 4、基金管理人认为接受某笔或某些申购申请可能会影响或损害现有基金份额持有人利益时。
- 5、基金资产规模过大，使基金管理人无法找到合适的投资品种，或其他可能对基金业绩产生负面影响，从而损害现有基金份额持有人利益的情形。
- 6、法律法规规定或中国证监会认定的其他情形。

发生上述第 1、2、3、5、6 项暂停申购情形时，基金管理人应当根据有关规定在指定媒体上刊登暂停申购公告。如果投资人的申购申请被拒绝，被拒绝的申购款项将退还给投资人。在暂停申购的情况消除时，基金管理人应及时恢复申购业务的办理。

十、暂停赎回或延缓支付赎回款项的情形

发生下列情形时，基金管理人可暂停接受投资人的赎回申请或延缓支付赎回款项：

- 1、因不可抗力导致基金管理人不能支付赎回款项。
- 2、发生基金合同规定的暂停基金资产估值情况时，基金管理人可暂停接收投资人的赎回申请或延缓支付赎回款项。
- 3、证券交易所交易时间非正常停市，导致基金管理人无法计算当日基金资产净值。
- 4、连续两个或两个以上开放日发生巨额赎回。
- 5、法律法规规定或中国证监会认定的其他情形。

发生上述情形时，基金管理人应在当日报中国证监会备案，已确认的赎回申请，基金管理人应足额支付；如暂时不能足额支付，应将可支付部分按单个账户

申请量占申请总量的比例分配给赎回申请人，未支付部分可延期支付，并以后续开放日的基金份额净值为依据计算赎回金额。若出现上述第 4 项所述情形，按基金合同的相关条款处理。基金份额持有人在申请赎回时可事先选择将当日可能未获受理部分予以撤销。在暂停赎回的情况消除时，基金管理人应及时恢复赎回业务的办理并公告。

十一、巨额赎回的情形及处理方式

1、巨额赎回的认定

若本基金单个开放日内的基金份额净赎回申请(赎回申请份额总数加上基金转换中转出申请份额总数后扣除申购申请份额总数及基金转换中转入申请份额总数后的余额)超过前一工作日的基金总份额的 10%，即认为是发生了巨额赎回。

2、巨额赎回的处理方式

当基金出现巨额赎回时，基金管理人可以根据基金当时的资产组合状况决定全额赎回或部分延期赎回。

(1) 全额赎回：当基金管理人认为有能力支付投资人的全部赎回申请时，按正常赎回程序执行。

(2) 部分延期赎回：当基金管理人认为支付投资人的赎回申请有困难或认为因支付投资人的赎回申请而进行的财产变现可能会对基金资产净值造成较大波动时，基金管理人在当日接受赎回比例不低于上一工作日基金总份额的 10%的前提下，可对其余赎回申请延期办理。对于当日的赎回申请，应当按单个账户赎回申请量占赎回申请总量的比例，确定当日受理的赎回份额；对于未能赎回部分，投资人在提交赎回申请时可以选择延期赎回或取消赎回。选择延期赎回的，将自动转入下一个工作日继续赎回，直到全部赎回为止；选择取消赎回的，当日未获受理的部分赎回申请将被撤销。延期的赎回申请与下一开放日赎回申请一并处理，无优先权并以下一工作日的基金份额净值为基础计算赎回金额，以此类推，直到全部赎回为止。

(3) 暂停赎回：连续 2 日以上(含本数)发生巨额赎回，如基金管理人认为有必要，可暂停接受基金的赎回申请；已经接受的赎回申请可以延缓支付赎回款项，但不得超过 20 个工作日，并应当在指定媒体上进行公告。

3、巨额赎回的公告

当发生上述延期赎回并延期办理时,基金管理人应当通过邮寄、传真或者招募说明书规定的其他方式在3个交易日内通知基金份额持有人,说明有关处理方法,同时在指定媒体上刊登公告。

十二、暂停申购或赎回的公告和重新开放申购或赎回的公告

1、发生上述暂停申购或赎回情况的,基金管理人当日应立即向中国证监会备案,并在规定期限内指定媒体上刊登暂停公告。

2、如发生暂停的时间为1日,基金管理人应于重新开放日,在指定媒体上刊登基金重新开放申购或赎回公告,并公布最近1个开放日的基金份额净值。

3、如发生暂停的时间超过1日,暂停结束,基金重新开放申购或赎回时,基金管理人应提前在指定媒体上刊登基金重新开放申购或赎回公告,并公告最近一个开放日的基金份额净值。

十三、基金转换

基金管理人可以根据相关法律法规以及本基金合同的规定决定开办本基金与基金管理人管理的其他基金之间的转换业务,基金转换可以收取一定的转换费,相关规则由基金管理人届时根据相关法律法规及本基金合同的规定制定并公告,并提前告知基金托管人与相关机构。

目前本公司电子直销渠道上海浦东发展银行借记卡、中国农业银行借记卡、中国建设银行借记卡、兴业银行借记卡、中信银行借记卡、广发银行借记卡、上海农商银行借记卡、中国工商银行借记卡、交通银行借记卡、中国银行借记卡、光大银行借记卡、民生银行借记卡、平安银行借记卡、邮政储蓄银行借记卡、上海银行借记卡、华夏银行借记卡、招商银行借记卡已开通本基金转换业务。

目前本基金在代销渠道交通银行、上海银行、浦发银行、中信银行、招商银行、宁波银行、银河证券、爱建证券、国泰君安、海通证券、申万宏源、申万宏源西部、德邦证券、蚂蚁基金销售、和讯信息科技、平安证券、上海天天基金销售、凯石财富及上海联泰开通了基金转换业务。

十四、基金的非交易过户

基金的非交易过户是指基金登记机构受理继承、捐赠和司法强制执行等情形而产生的非交易过户以及登记机构认可、符合法律法规的其它非交易过户(可补充其他情况)。无论在上述何种情况下,接受划转的主体必须是依法可以持有本

基金基金份额的投资人。

继承是指基金份额持有人死亡，其持有的基金份额由其合法的继承人继承；捐赠指基金份额持有人将其合法持有的基金份额捐赠给福利性质的基金会或社会团体；司法强制执行是指司法机构依据生效司法文书将基金份额持有人持有的基金份额强制划转给其他自然人、法人或其他组织。办理非交易过户必须提供基金登记机构要求提供的相关资料，对于符合条件的非交易过户申请按基金登记机构的规定办理，并按基金登记机构规定的标准收费。

十五、基金的转托管

基金份额持有人可办理已持有基金份额在不同销售机构之间的转托管，基金销售机构可以按照规定的标准收取转托管费。

十六、定期定额投资计划

基金管理人可以为投资人办理定期定额投资计划，具体规则由基金管理人另行规定。投资人在办理定期定额投资计划时可自行约定每期扣款金额，每期扣款金额必须不低于基金管理人在相关公告或更新的招募说明书中所规定的定期定额投资计划最低申购金额。

目前本公司电子直销渠道上海浦东发展银行借记卡、中国农业银行借记卡、中国建设银行借记卡、兴业银行借记卡、中信银行借记卡、中国工商银行借记卡、中国银行借记卡、光大银行借记卡、民生银行借记卡、平安银行借记卡、上海银行借记卡、华夏银行借记卡、招商银行借记卡、交通银行借记卡已开通本基金定期定额投资业务。

目前，本基金在代销渠道浦发银行、交通银行、上海银行、招商银行、中信银行、宁波银行、银河证券、中泰证券、东北证券、蚂蚁基金销售、长量基金销售、天天基金、众升财富、同花顺、北京增财、和讯信息科技有限公司、北京恒天明泽、华泰证券、广州证券、广发证券、爱建证券、中山证券、海通证券、展恒基金销售、钱景财富、一路财富、宜投基金、上海汇付金融、利得基金、盈米财富、凯石财富、诺亚正行、平安证券、工商银行、申万宏源、申万宏源西部、中信建投、德邦证券、乐融多源、众禄金融、富济财富、奕丰金融、上海联泰、新兰德、陆金所资管、中证金牛、创金启富、晟视天下开通基金定期定额投资业务。

十七、基金的冻结和解冻

基金登记机构只受理国家有权机关依法要求的基金份额的冻结与解冻,以及
登记机构认可、符合法律法规的其他情况下的冻结与解冻。

第九部分 基金的投资

一、投资目标

本基金通过在股票、固定收益证券、现金等资产的积极灵活配置，并通过重点关注受益于中国经济可持续增长、经济结构转型趋势和消费升级驱动的大消费行业及其相关行业的投资机会，在严格控制风险并保证充分流动性的前提下，谋求基金资产的长期稳定增值。

二、投资范围

本基金的投资范围为具有良好流动性的金融工具，包括国内依法发行上市的股票（含中小板、创业板及其他经中国证监会核准上市的股票）、债券、货币市场工具、权证、资产支持证券以及法律法规或中国证监会允许基金投资的其他金融工具（但须符合中国证监会的相关规定）。

如法律法规或监管机构以后允许基金投资的其他品种，基金管理人在履行适当程序后，可以将其纳入投资范围。

本基金投资于股票的比例占基金资产的 0%—95%，其中投资于消费行业及其相关行业股票比例不低于非现金基金资产的 80%，权证资产的投资比例占基金资产净值的 0%—3%，现金或到期日在一年以内的政府债券不低于基金资产净值的 5%。

如法律法规或监管机构以后允许基金投资其他品种，基金管理人在履行适当程序后，可以将其纳入投资范围。

三、投资策略

（一）资产配置策略

资产配置策略采用浦银安盛资产配置模型，通过宏观经济、估值水平、流动性和市场政策等四个因素的分析框架，动态把握不同资产类别的投资价值、投资时机以及其风险收益特征的相对变化，进行股票、固定收益证券和现金等大类资产的合理配置，在严格控制投资风险的基础上追求基金资产的长期持续稳定增长。

（二）股票投资策略

本基金在股票投资方面主要采用主题投资策略，通过重点投资受益于中国经济可持续增长、经济结构转型趋势和消费升级驱动的大消费行业及其相关行业，

结合对大消费行业及其相关行业的发展趋势的研究分析，上市公司发展战略、商业模式、技术、工艺的分析，对属于消费升级投资主题范畴的上市公司进行重点投资。

1、大消费行业的界定

根据对消费行业发展趋势的分析和中外各国消费升级发展规律的理解，本基金对重点投资受益于中国经济可持续增长、经济结构转型趋势和消费升级驱动的大消费行业及其相关行业界定如下：一是医药生物、食品饮料、纺织服装、商业、农业等稳定消费行业和必需消费行业，二是汽车、餐饮旅游、家用电器等可选消费行业，三是电子、网络服务、传媒文化等新兴消费行业，四是其他行业中显著受益于消费快速增长及消费升级的子行业。

本基金管理人将持续跟踪宏观经济、国家政策、消费产业发展趋势及最新动态，对大消费行业的范围进行动态调整。

2、消费升级主题投资

2012年，中国人均GDP已达到6091美元，较2002年的1135美元增长近4倍。中国经济进入到人均GDP3000美元-10000美元的消费升级阶段。人均GDP3000-10000美元，是消费升级和消费转型的重要阶段。将带动消费的快速持续增长。美国等发达国家消费增长的历史经验表明，人均GDP超过5000美元后，个人消费进入快速增长期。美国在70年代人均GDP超过5000美元后，10年间个人消费占GDP比重提高了10个百分点至71%。中国2012年个人消费占GDP比重仅35.7%，还有巨大的发展空间。

十八大提出，到2020年实现城乡居民人均收入比2010年翻一番，这是中央首次提出收入倍增计划。意味着未来10年人均收入同比复合增速至少7.2%。2013年以来，国务院《关于深化收入分配制度改革的若干意见》等政策的推出将推动收入快速增长，加上新一届政府在完善社会保障体系方面的政策举措，消费增长将获得持续的政策支持。2012年，三大需求中消费对GDP的贡献率达到55%，超过资本形成和净出口，这一趋势将延续，消费将成为经济可持续增长的主要推动力。

2012年，全国按户籍人口计算的城镇化率仅有35.29%，若按城镇中农业转移人口市民化程度平均为40%推算，中国真实的完全城镇化率只有42.2%。不仅

明显低于发达国家近 80%的水平，也低于许多同等发展阶段国家的水平。差距也是潜力，在未来二、三十年里，在经济结构调整中我国城镇化率将继续稳步提升，如果城镇化率的提高保持目前水平，每年将有 1000 多万人口转移到城市，城镇化将推动农业转移人口市民化，带来新的消费需求，带来居民收入和消费的增加，从而持续释放出巨大的内需潜能。

本基金将把握上述这些宏观经济、收入、消费行业的变化趋势，重点投资受益于中国经济可持续增长、经济结构转型趋势和消费升级驱动的大消费行业及其相关行业，包括医药、食品饮料、纺织服装、商业、农业等稳定消费行业，汽车、旅游、家电等可选消费行业，电子、网络服务、传媒文化等新兴消费行业，其他行业中显著受益于消费快速增长及消费升级的子行业及公司，以及非消费行业中受益于消费快速增长带来业绩增长的上市公司。

3、行业精选策略

本基金作为主要投资于大消费及其相关行业的主题基金，行业在产业链上的位置、行业定价能力、行业发展趋势、行业景气程度、行业成熟程度、行业内竞争格局等因素都构成本基金进行行业精选时考虑的因素。

(1) 基于行业定位和定价能力的分析和判断

本基金将通过毛利率的变化情况深入分析各个相关行业的定位与定价能力，重点关注那些可顺利将上游成本转化、产品提价能力强，保持较高毛利率的行业。

(2) 基于全球视野下的行业发展潜力和行业景气程度的分析和判断

本基金着眼于全球视野，借鉴全球范围内各国家大消费及其相关行业发展的国际经验，再结合对国内宏观经济、行业政策、产业发展规律、居民收入支出变化等经济因素的分析，从而判别国内各行业产业链传导的内在机制，并从中找出最具发展潜力以及处于高景气中的行业。

(3) 基于行业生命周期的分析和判断

由于大消费及其相关行业的外延在不断发展变化，各行业发展成熟度不尽相同，本基金将重点投资处于快速成长期、稳定成长期的相关行业。

(4) 基于行业竞争结构的分析

本基金重点通过波特的竞争理论考察各行业的竞争结构：a, 成本控制能力；b, 现有竞争状况；c, 产品定价能力；d, 新进入者的威胁；e, 替代品的威胁等。本

基金重点投资那些行业内竞争规范、行业中上市公司具有一定市场份额集中度的行业。

4、个股选择策略

本基金将采取精选个股的策略，并辅之以公司特有的数量化公司财务研究模型基本面财务对拟投资的上市公司加以甄别。具体策略上，主要从定量分析、定性分析和估值水平三个层面对上市公司进行考察。

(1) 定量分析

主要通过运用特有的数量化公司财务研究模型基本面财务，结合上市公司的财务数据，从上市公司的盈利能力、增长趋势、运营能力、偿债能力和现金流指标等 5 个方面对相关上市公司进行量化筛选，挖掘财务健康度很高，数据可以信赖的上市公司，这些公司作为进一步选择的目标。主要指标包括有：

①盈利能力指标

a, 毛利率

b, 息税前利润 (EBIT)

c, 息税折旧摊销前利润 (EBITDA)

d, 净资产收益率 (ROE)

e, 总资产收益率 (ROA)

②增长趋势指标

a, 主营业务收入增长率

b, 息税折旧摊销前利润 (EBITDA) 增长率

c, 净利润增长率

d, 净现金流增长率

③运营能力指标

营运资金周转天数

④偿债能力指标

a, 财务杠杆系数指标 (EBIT/I)

b, 净负债/息税折旧及摊销前利润指标 (NETDEBT/EBITDA)

⑤现金流指标

经基本面财务模型调整后的现金流指标 (NCF)

(2) 定性分析

①公司所处的行业特征和在行业中的地位

主要包括公司所处行业的周期特征、行业景气度和行业集中度等内容，同时关注公司在所处行业或是子行业中的地位。

②公司的核心竞争力

主要体现在公司是否在经营许可、规模、资源、技术、品牌、创新能力和成本控制等方面具有竞争对手在中长期时间内难以模仿的显著优势，并重点关注公司的中长期持续增长能力或阶段性高速增长的能力，内容包括上市公司的主营产品或服务是否具有良好的市场前景，在产品或服务提供方面是否具有成本优势，是否拥有出色的销售机制、体系及团队，是否具备较强的技术创新能力并保持足够的研发投入以推动企业的持续发展等。

③公司的管理能力和治理结构

关注公司是否具有诚信、优秀的公司管理层和良好的公司治理结构。诚信、优秀的公司管理层能率领公司不断制定和调整发展战略，把握住正确的发展方向，以保证企业资源的最佳配置和自身优势的充分发挥；同时良好的治理结构能促使公司管理层诚信尽职、融洽稳定、重视股东利益并使得管理水平能充分适应企业规模的不断扩大。

④公司的历史表现

我们关注有良好历史盈利记录和管理能力的公司，同时也关注和历史表现相比，各方面情况正在得到改善的上市公司。

(3) 估值分析

对通过定量分析和定性分析筛选出的上市公司进行投资前的估值分析，主要分析方法包括对市场中同类企业的估值水平进行横向比较和对拟投资上市公司的历史业绩和发展趋势进行纵向比较两种方法。涉及的主要指标包括有：市净率指标（PB）、市盈率指标（PE）、市盈率/盈利增长比率指标（PEG）、市值/标准化的净现金流指标（MV/NormalizedNCF）、经济价值/息税折旧摊销前利润指标（EV/EBITDA）。

本基金认为，通过定量指标和定性指标可筛选出那些财务健康、获利能力强、核心竞争优势明显、成长性高、公司治理完善的上市公司，再将筛选出的上市公

司纳入估值指标进行考察，结合深入的基本面分析和实地调查研究，选择出最具有估值吸引力的股票，结合行业配置计划精选个股构建组合。

（三）债券投资策略

在资本市场国际化的背景下，通过研判债券市场风险收益特征的国际化趋势和国内宏观经济景气周期引发的债券市场收益率的变化趋势，采取自上而下的策略构造组合。

1、期限结构策略

（1）久期调整策略

本基金将根据对利率水平的预期，确定资产组合的久期配置。

（2）收益率曲线策略

在久期确定的基础上，根据对收益率曲线形状变化情景的分析，分别采用子弹型策略、哑铃型策略或梯形策略，在长期、中期和短期债券间进行合理配置，以从长、中、短期债券的相对价格变化中获利。

（3）骑乘策略

通过分析收益率曲线各期限段的利差情况，买入收益率曲线最陡峭处所对应的期限债券，随着基金持有债券时间的延长，债券的剩余期限将缩短，到期收益率将下降，基金从而可获得资本利得收入。

2、类属配置策略

在保证流动性的基础上，本基金将通过国债、央行票据、金融债、企业(公司)债、可转换债、资产支持证券、回购等资产的合理组合实现稳定的投资收益。

（1）相对价值策略

相对价值策略包括研究国债与金融债之间的信用利差、交易所与银行间的市场利差，寻找价值相对低估的投资品种。

（2）信用利差策略

通过对内外部评级、利差曲线研究和经济周期的判断主动采用相对利差投资策略。

3、个券选择策略

（1）流动性策略

通过对流动性做针对性地分析，考察个券的流动性。

(2) 信用分析策略

本基金对企业债、公司债、金融债、短期融资券等高信用债券进行信用分析。此分析主要通过三个角度完成：a, 独立第三方的外部评级结果；b, 第三方担保情况；c, 基于基本面财务模型的内部评价。基本面财务模型在信用评价的主要作用在于通过对部分关键的财务指标分析判断发行债券企业未来出现偿债风险的可能性，从而确定该企业发行债券的信用等级与利率水平。主要关键的指标包括：NETDEBT/EBITDA、EBIT/I、资产负债率、流动资产/流动负债、经营活动现金流/总负债。其中资产负债率、流动资产/流动负债主要分析企业静态的债务水平与结构，其他的指标主要分析企业经营效益对未来偿债能力的支持能力。

4、可转债投资策略

本基金投资于可转债，主要目标是降低基金净值的下行风险，基金投资的可转债可以转股，以保留分享股票升值的收益潜力。

(1) 积极管理策略

可转债内含选择权定价是决定可转债投资价值的关键因素。本基金将采取积极管理策略，重视对可转债对应股票的分析与研究，选择那些公司行业景气趋势回升、成长性好、估值水平偏低或合理的转债进行投资，以获取收益。

(2) 一级市场申购策略

目前，可转债均采用定价发行，对于那些发行条款优惠、期权价值较高、公司基本面优良的可转债，因供求不平衡，会产生较大的一、二级市场价差。因此，为增加组合收益，本基金将在充分研究的基础上，参与可转换债券的一级市场申购，在严格控制风险的前提下获得稳定收益。

5、中小企业私募债投资策略

在严格控制风险的前提下，通过严谨的研究，综合考虑中小企业私募债券的安全性、收益性和流动性等特征，并与其他投资品种进行对比后，选择具有相对优势的类属和个券进行投资。同时，通过期限和品种的分散投资降低基金投资中小企业私募债券的信用风险、利率风险和流动性风险。

本基金可能投资的中小企业私募债，其信用风险一般情况下高于其他公募债券，其流动性一般情况下弱于其他公募债券。

6、中期票据投资策略

投资策略通过浦银安盛信用分析系统, 遴选收益风险平衡或被市场错误定价的中期票据, 兼顾流动性, 以持有到期为主, 波段操作结合的方式进行中期票居的投资。

7、根据基金申购、赎回等情况, 对投资组合进行流动性管理, 确保基金资产的变现能力。

(四) 权证投资策略

本基金的权证投资以权证的市值分析为基础, 配以权证定价模型寻求其合理估值水平, 以主动式的科学投资管理为手段, 充分考虑权证资产的收益性、流动性及风险性特征, 通过资产配置、品种与类属选择, 追求基金资产稳定的当期收益。

(五) 资产支持证券投资策略

本基金投资资产支持证券将综合运用久期管理、收益率曲线、个券选择和把握市场交易机会等积极策略, 在严格控制风险的情况下, 通过信用研究和流动性管理, 选择风险调整后收益较高的品种进行投资, 以期获得长期稳定收益。

四、投资限制

1、组合限制

基金的投资组合应遵循以下限制:

(1) 本基金投资于股票的比例占基金资产的 0%—95%, 其中投资于消费行业及其相关行业股票比例不低于非现金基金资产的 80%。

(2) 保持不低于基金资产净值 5%的现金或者到期日在一年以内的政府债券;

(3) 本基金持有一家上市公司的股票, 其市值不超过基金资产净值的 10%;

(4) 本基金管理人管理的全部基金持有一家公司发行的证券, 不超过该证券的 10%;

(5) 本基金持有的全部权证, 其市值不得超过基金资产净值的 3%;

(6) 本基金管理人管理的全部基金持有的同一权证, 不得超过该权证的 10%;

(7) 本基金在任何交易日买入权证的总金额, 不得超过上一交易日基金资

产净值的 0.5%;

(8) 本基金投资于同一原始权益人的各类资产支持证券的比例,不得超过基金资产净值的 10%;

(9) 本基金持有的全部资产支持证券,其市值不得超过基金资产净值的 20%;

(10) 本基金持有的同一(指同一信用级别)资产支持证券的比例,不得超过该资产支持证券规模的 10%;

(11) 本基金管理人管理的全部基金投资于同一原始权益人的各类资产支持证券,不得超过其各类资产支持证券合计规模的 10%;

(12) 本基金应投资于信用级别评级为 BBB 以上(含 BBB)的资产支持证券。基金持有资产支持证券期间,如果其信用等级下降、不再符合投资标准,应在评级报告发布之日起 3 个月内予以全部卖出;

(13) 基金财产参与股票发行申购,本基金所申报的金额不超过本基金的总资产,本基金所申报的股票数量不超过拟发行股票公司本次发行股票的总量;

(14) 本基金进入全国银行间同业市场进行债券回购的资金余额不得超过基金资产净值的 40%,在全国银行间同业市场中的债券回购最长期限为 1 年,债券回购到期后不展期;

(15) 流通受限证券投资遵照《关于基金投资非公开发行股票等流通受限证券有关问题的通知》(证监基金字[2006]141 号)及相关规定执行;

(16) 本基金投资于单只中小企业私募债券的市值,不得超过本基金资产净值的 10%;

(17) 法律法规及中国证监会规定的和《基金合同》约定的其他投资限制。

因证券市场波动、上市公司合并、基金规模变动、股权分置改革中支付对价等基金管理人之外的因素致使基金投资比例不符合上述规定投资比例的,基金管理人应当在 10 个交易日内进行调整。

基金管理人应当自基金合同生效之日起 6 个月内使基金的投资组合比例符合基金合同的有关约定。基金托管人对基金的投资的监督与检查自本基金合同生效之日起开始。

法律法规或监管部门取消上述限制,如适用于本基金,基金管理人在履行适

当程序后，则本基金投资不再受相关限制。

2、禁止行为

为维护基金份额持有人的合法权益，基金财产不得用于下列投资或者活动：

- (1) 承销证券；
- (2) 违反规定向他人贷款或者提供担保；
- (3) 从事承担无限责任的投资；
- (4) 买卖其他基金份额，但是中国证监会另有规定的除外；
- (5) 向其基金管理人、基金托管人出资；
- (6) 从事内幕交易、操纵证券交易价格及其他不正当的证券交易活动；
- (7) 依照法律法规有关规定，由中国证监会规定禁止的其他活动。

如法律法规或监管部门取消上述禁止性规定，基金管理人在履行适当程序后，则本基金投资不再受相关限制。

3、关联交易原则

基金管理人运用基金财产买卖基金管理人、基金托管人及其控股股东、实际控制人或者与其有其他重大利害关系的公司发行的证券或承销期内承销的证券，或者从事其他重大关联交易的，应当遵循基金份额持有人利益优先的原则，防范利益冲突，符合国务院证券监督管理机构的规定，并履行信息披露义务。

五、业绩比较基准

1、业绩比较基准

本基金业绩比较基准为： $55\% \times$ 中证内地消费主题指数 $+45\% \times$ 中证全债指数。

2、选择比较基准的理由

中证内地消费主题指数由中证指数有限公司编制并发布。该指数是由中证800指数中属于可选消费或主要消费行业的成份股组合内选取50只股票作为样本编制而成的成份股指数，以综合反映沪深证券市场中消费主题股票的整体状况。中证全债指数是中证指数公司编制的综合反映银行间债券市场和沪深交易所债券市场的跨市场债券指数，指数编制方法先进，指数信息透明度高，反映债券全市场整体价格和投资回报情况，具有很高的代表性，适合作为本基金债券投资部分的基准。本基金的投资主要以受益于中国经济可持续增长、经济结构转型趋势和消费升级驱动的大消费行业及其相关行业的优质企业股票为主，并对固定收

益类资产进行资产配置和主动投资，以获取良好收益。为此，综合基金资产配置与市场指数代表性等因素，本基金选用中证内地消费主题指数和中证全债指数加权作为本基金的投资业绩评价基准。

如果今后法律法规发生变化，或者有更权威的、更能为市场普遍接受的业绩比较基准推出，或者是市场上出现更加适合用于本基金的业绩基准的股票指数时，基金管理人和基金托管人协商一致并履行相关程序后，可以变更本基金业绩比较基准，报中国证监会备案并及时公告。

六、风险收益特征

本基金属于中高风险、中高收益的基金品种，其预期风险和预期收益高于债券型基金和货币市场基金，低于股票型基金。

七、基金的融资融券

本基金可以根据届时有效的有关法律法规和政策的规定进行融资融券。

八、基金的投资组合报告

本投资组合报告所载数据截至 2016 年 9 月 30 日（财务数据未经审计）。

（一）报告期末基金资产组合情况

序号	项目	金额（元）	占基金总资产的比例（%）
1	权益投资	172,085,113.24	90.97
	其中：股票	172,085,113.24	90.97
2	基金投资	-	-
3	固定收益投资	-	-
	其中：债券	-	-
	资产支持证券	-	-
4	贵金属投资	-	-
5	金融衍生品投资	-	-
6	买入返售金融资产	-	-
	其中：买断式回购的买入返售金融资产	-	-
7	银行存款和结算备付金合计	13,183,299.15	6.97
8	其他资产	3,893,058.40	2.06
9	合计	189,161,470.79	100.00

(二) 报告期末按行业分类的股票投资组合**2.1 报告期末按行业分类的境内股票投资组合**

代码	行业类别	公允价值（元）	占基金资产净值比例（%）
A	农、林、牧、渔业	-	-
B	采矿业	-	-
C	制造业	115,203,576.04	62.53
D	电力、热力、燃气及水生产和供应业	41,644.52	0.02
E	建筑业	23,606,956.73	12.81
F	批发和零售业	13,398,524.95	7.27
G	交通运输、仓储和邮政业	-	-
H	住宿和餐饮业	-	-
I	信息传输、软件和信息技术服务业	192,540.08	0.10
J	金融业	55,995.16	0.03
K	房地产业	9,124,210.76	4.95
L	租赁和商务服务业	-	-
M	科学研究和技术服务业	10,461,665.00	5.68
N	水利、环境和公共设施管理业	-	-
O	居民服务、修理和其他服务业	-	-
P	教育	-	-
Q	卫生和社会工作	-	-
R	文化、体育和娱乐业	-	-
S	综合	-	-
	合计	172,085,113.24	93.41

2.2 报告期末按行业分类的沪港通投资股票投资组合

本基金本报告期末未持有沪港通股票。

(三) 报告期末按公允价值占基金资产净值比例大小排序的前十名股票投资明细

序号	股票代码	股票名称	数量(股)	公允价值(元)	占基金资产净值比例(%)
1	603008	喜临门	762,900	16,242,141.00	8.82
2	603030	全筑股份	410,101	12,594,201.71	6.84
3	600382	广东明珠	674,141	11,844,657.37	6.43
4	300282	汇冠股份	394,300	11,237,550.00	6.10
5	000818	方大化工	683,500	9,664,690.00	5.25
6	300237	美晨科技	670,000	9,380,000.00	5.09
7	300420	五洋科技	364,950	9,233,235.00	5.01
8	002116	中国海诚	624,500	8,549,405.00	4.64
9	002533	金杯电工	773,100	8,326,287.00	4.52
10	603010	万盛股份	253,172	6,509,052.12	3.53

(四) 报告期末按债券品种分类的债券投资组合

本基金本报告期末未持有债券。

(五) 报告期末按公允价值占基金资产净值比例大小排名的前五名债券投资明细

本基金本报告期末未持有债券。

(六) 报告期末按公允价值占基金资产净值比例大小排名的前十名资产支持证券投资明细

本基金本报告期末未持有资产支持证券。

(七) 报告期末按公允价值占基金资产净值比例大小排序的前五名贵金属投资明细

本基金本报告期末未持有贵金属。

(八) 报告期末按公允价值占基金资产净值比例大小排名的前五名权证投资明细

本基金本报告期末未持有权证。

(九) 报告期末本基金投资的股指期货交易情况说明

1、 报告期末本基金投资的股指期货持仓和损益明细

本基金本报告期末未持有股指期货。

2、 本基金投资股指期货的投资政策

本基金本报告期末未持有股指期货。

(十) 报告期末本基金投资的国债期货交易情况说明**1、 本基金投资国债期货的投资政策**

本基金本报告期末未持有国债期货。

2、 报告期末本基金投资的国债期货持仓和损益明细

本基金本报告期末未持有国债期货。

3、 本基金投资国债期货的投资评价

本基金本报告期末未持有国债期货。

(十一) 投资组合报告附注

1 报告期内本基金投资的前十名证券的发行主体没有被监管部门立案调查或在报告编制日前一年受到公开谴责、处罚的情况。

2 本基金投资的前十名股票中，没有超出基金合同规定的备选股票库的范围。

3 其他各项资产构成

序号	名称	金额（元）
1	存出保证金	86,473.08
2	应收证券清算款	3,789,395.84
3	应收股利	-
4	应收利息	2,760.70
5	应收申购款	14,428.78
6	其他应收款	-
7	待摊费用	-
8	其他	-
9	合计	3,893,058.40

4 报告期末持有的处于转股期的可转换债券明细

本基金本报告期末未持有处于转股期的可转换债券。

5 报告期末前十名股票中存在流通受限情况的说明

序号	股票代码	股票名称	流通受限部分的公允价值(元)	占基金资产净值比例(%)	流通受限情况说明
----	------	------	----------------	--------------	----------

1	300282	汇冠股份	11,237,550.00	6.10	临时停牌
---	--------	------	---------------	------	------

注：本基金本报告期末前十名股票中除汇冠股份外不存在流通受限的股票。

九、基金业绩

基金管理人依照恪尽职守、诚实信用、谨慎勤勉的原则管理和运用基金财产，但不保证基金一定盈利，也不保证最低收益。基金的过往业绩并不代表其未来表现。投资有风险，投资者在做出投资决策前应仔细阅读本基金的招募说明书。

(一)浦银消费 A 基金份额净值增长率及其与同期业绩比较基准收益率的比较：

阶段	净值增长率①	净值增长率标准差②	业绩比较基准收益率③	业绩比较基准收益率标准差④	①—③	②—④
2013年12月04日至 2013年12月31日	-0.20%	0.36%	-0.34	0.67%	0.14%	-0.31%
2014年01月01日至 2014年12月31日	12.73%	1.71%	13.42%	0.66%	-0.69%	1.05%
2015年01月01日至 2015年12月31日	68.98%	3.19%	17.26%	1.36%	51.72%	1.83%
2016年01月01日至 2016年09月30日	-16.78%	2.75%	-1.77%	0.90%	-15.01%	1.85%
2013年12月04日至 2016年09月30日	58.20%	2.58%	30.20%	1.02%	28.00%	1.56%

浦银消费 C 基金份额净值增长率及其与同期业绩比较基准收益率的比较：

阶段	净值增长率①	净值增长率标准差②	业绩比较基准收益率③	业绩比较基准收益率标准差④	①—③	②—④
2016年01月21日至 2016年09月30日	13.53%	2.44%	7.41%	0.74%	6.12%	1.70%

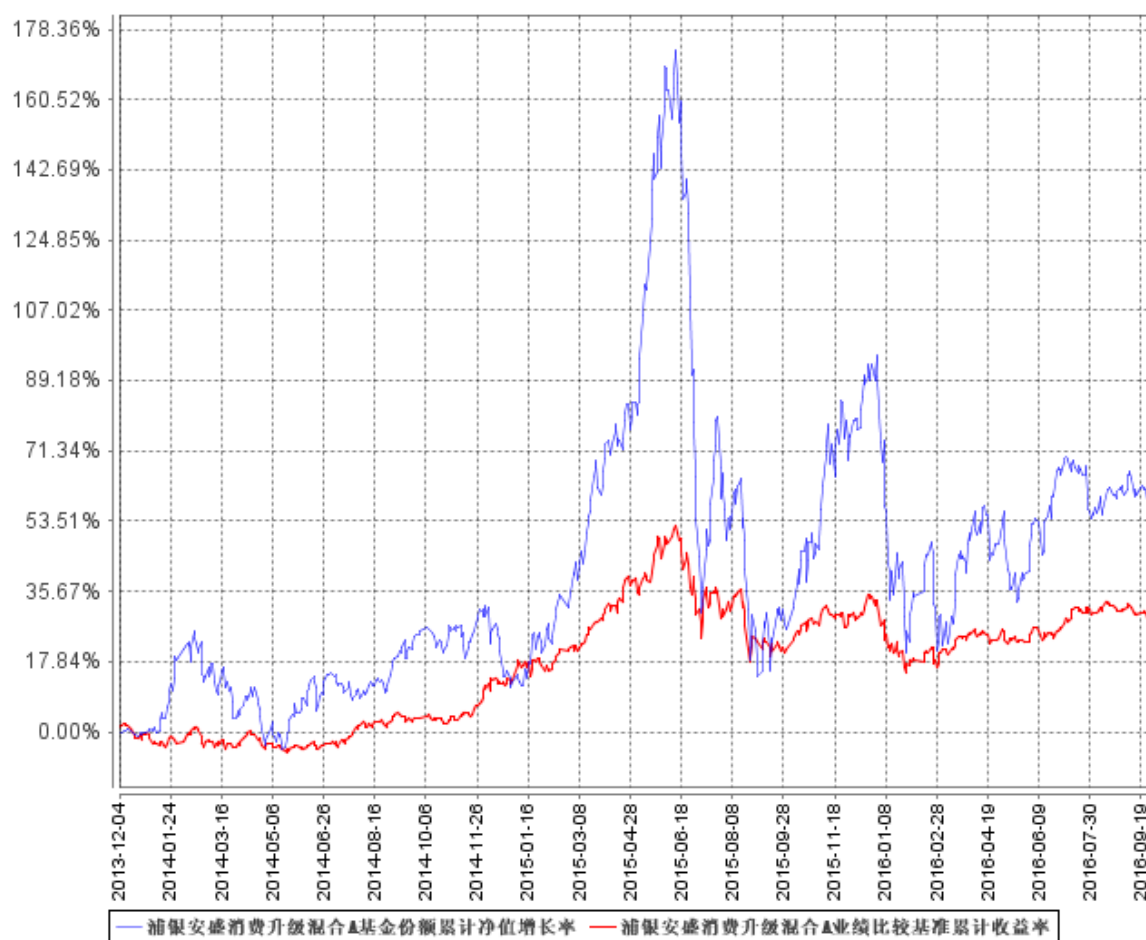
(二) 浦银消费自基金合同生效以来基金累计份额净值增长率变动及其与同期业绩比较基准收益率变动的比较

浦银安盛消费升级灵活配置混合型证券投资基金

累计份额净值增长率与业绩比较基准收益率的历史走势对比图

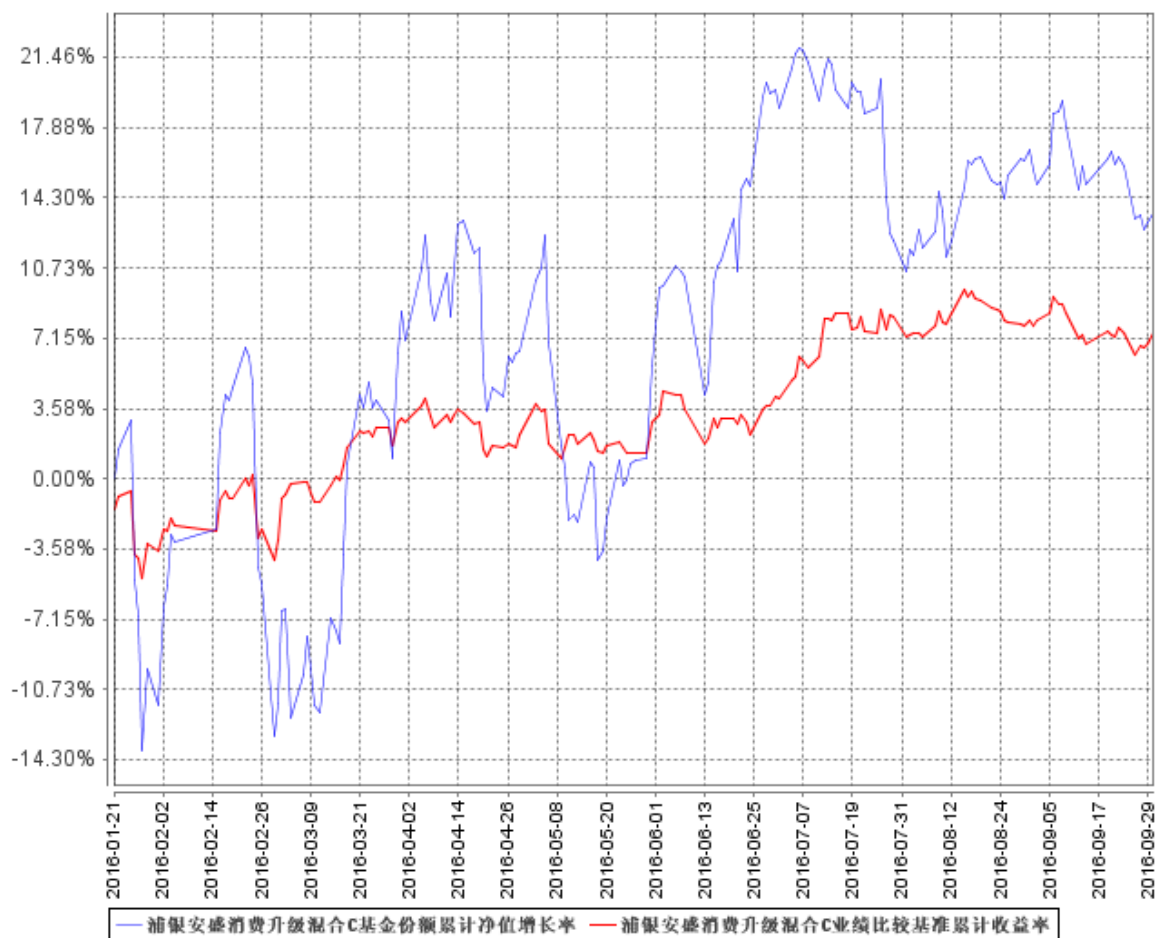
浦银安盛消费升级灵活配置混合 A:

(2013 年 12 月 4 日至 2016 年 9 月 30 日)



浦银安盛消费升级灵活配置混合 C:

(2016 年 1 月 21 日至 2016 年 9 月 30 日)



注：经向中国证监会备案，本基金于2016年1月21日分为A、C两类。具体内容详见本基金管理人于2016年1月21日刊登的《浦银安盛基金管理有限公司关于浦银安盛消费升级灵活配置混合型证券投资基金增加C类基金份额并相应修订基金合同部分条款的公告》。

第十部分 基金的财产

一、基金资产总值

基金资产总值是指购买各类证券及票据价值、银行存款本息和基金应收的申购基金款以及其他投资所形成的价值总和。

二、基金资产净值

基金资产净值是指基金资产总值减去基金负债后的价值。

三、基金财产的账户

基金托管人根据相关法律法规、规范性文件为本基金开立资金账户、证券账户以及投资所需的其他专用账户。开立的基金专用账户与基金管理人、基金托管人、基金销售机构和基金登记机构自有的财产账户以及其他基金财产账户相独立。

四、基金财产的保管和处分

本基金财产独立于基金管理人、基金托管人和基金销售机构的财产，并由基金托管人保管。基金管理人、基金托管人、基金登记机构和基金销售机构以其自有的财产承担其自身的法律责任，其债权人不得对本基金财产行使请求冻结、扣押或其他权利。除依法律法规和《基金合同》的规定处分外，基金财产不得被处分。

基金管理人、基金托管人因依法解散、被依法撤销或者被依法宣告破产等原因进行清算的，基金财产不属于其清算财产。基金管理人管理运作基金财产所产生的债权，不得与其固有资产产生的债务相互抵销；基金管理人管理运作不同基金的基金财产所产生的债权债务不得相互抵销。

第十一部分 基金资产估值

一、估值日

本基金的估值日为本基金相关的证券交易场所的交易日以及国家法律法规规定需要对外披露基金净值的非交易日。

二、估值对象

基金所拥有的股票、权证、债券和银行存款本息、应收款项、其它投资等资产及负债。

三、估值方法

1、证券交易所上市的有价证券的估值

(1) 交易所上市的有价证券（包括股票、权证等），以其估值日在证券交易所挂牌的市价（收盘价）估值；估值日无交易的，且最近交易日后经济环境未发生重大变化或证券发行机构未发生影响证券价格的重大事件的，以最近交易日的市价（收盘价）估值；如最近交易日后经济环境发生了重大变化或证券发行机构发生影响证券价格的重大事件的，可参考类似投资品种的现行市价及重大变化因素，调整最近交易市价，确定公允价格。

(2) 交易所上市实行净价交易的债券按估值日收盘价估值，估值日没有交易的，且最近交易日后经济环境未发生重大变化，按最近交易日的收盘价估值。如最近交易日后经济环境发生了重大变化的，可参考类似投资品种的现行市价及重大变化因素，调整最近交易市价，确定公允价格；

(3) 交易所上市未实行净价交易的债券按估值日收盘价减去债券收盘价中所含的债券应收利息得到的净价进行估值；估值日没有交易的，且最近交易日后经济环境未发生重大变化，按最近交易日债券收盘价减去债券收盘价中所含的债券应收利息得到的净价进行估值。如最近交易日后经济环境发生了重大变化的，可参考类似投资品种的现行市价及重大变化因素，调整最近交易市价，确定公允价格；

(4) 交易所上市不存在活跃市场的有价证券，采用估值技术确定公允价值。交易所上市的资产支持证券，采用估值技术确定公允价值，在估值技术难以可靠计量公允价值的情况下，按成本估值。

2、处于未上市期间的有价证券应区分如下情况处理：

(1) 送股、转增股、配股和公开增发的新股，按估值日在证券交易所挂牌的同一股票的估值方法估值；该日无交易的，以最近一日的市价（收盘价）估值；

(2) 首次公开发行未上市的股票、债券和权证，采用估值技术确定公允价值，在估值技术难以可靠计量公允价值的情况下，按成本估值。

(3) 首次公开发行有明确锁定期的股票，同一股票在交易所上市后，按交易所上市的同一股票的估值方法估值；非公开发行有明确锁定期的股票，按监管机构或行业协会有关规定确定公允价值。

3、全国银行间债券市场交易的债券、资产支持证券等固定收益品种，采用估值技术确定公允价值。

4、同一债券同时在两个或两个以上市场交易的，按债券所处的市场分别估值。

5、中小企业私募债，采用估值技术确定公允价值，在估值技术难以可靠计量公允价值的情况下，按成本估值。

6、相关法律法规以及监管部门有强制规定的，从其规定。如有新增事项，按国家最新规定估值。

7、如有确凿证据表明按上述方法进行估值不能客观反映其公允价值的，基金管理人可根据具体情况与基金托管人商定后，按最能反映公允价值的价格估值。

8、相关法律法规以及监管部门有强制规定的，从其规定。如有新增事项，按国家最新规定估值。

如基金管理人或基金托管人发现基金估值违反基金合同订明的估值方法、程序及相关法律法规的规定或者未能充分维护基金份额持有人利益时，应立即通知对方，共同查明原因，双方协商解决。

根据有关法律法规，基金资产净值计算和基金会计核算的义务由基金管理人承担。本基金的基金会计责任方由基金管理人担任，因此，就与本基金有关的会计问题，如经相关各方在平等基础上充分讨论后，仍无法达成一致的意见，按照基金管理人对于基金资产净值的计算结果对外予以公布，由此给基金份额持有人和基金造成的损失以及因该交易日基金资产净值计算顺延错误而引起的损失，基金托管人不承担由此引起的损失。

四、估值程序

1、基金份额净值是按照每个工作日闭市后，基金资产净值除以当日基金份额的余额数量计算，精确到 0.001 元，小数点后第 4 位四舍五入。国家另有规定的，从其规定。

每个工作日计算基金资产净值及基金份额净值，并按规定公告。

2、基金管理人应每个工作日对基金资产估值。但基金管理人根据法律法规或本基金合同的规定暂停估值时除外。基金管理人每个工作日对基金资产估值后，将基金份额净值结果发送基金托管人，经基金托管人复核无误后，由基金管理人对外公布。

五、估值错误的处理

基金管理人和基金托管人将采取必要、适当、合理的措施确保基金资产估值的准确性、及时性。当基金份额净值小数点后 3 位以内(含第 3 位)发生估值错误时，视为基金份额净值错误。

本基金合同的当事人应按照以下约定处理：

1、估值错误类型

本基金运作过程中，如果由于基金管理人或基金托管人、或登记机构、或销售机构、或投资人自身的过错造成估值错误，导致其他当事人遭受损失的，过错的责任人应当对由于该估值错误遭受损失当事人(“受损方”)的直接损失按下述“估值错误处理原则”给予赔偿，承担赔偿责任。

上述估值错误的主要类型包括但不限于：资料申报差错、数据传输差错、数据计算差错、系统故障差错、下达指令差错等。

2、估值错误处理原则

(1) 估值错误已发生，但尚未给当事人造成损失时，估值错误责任方应及时协调各方，及时进行更正，因更正估值错误发生的费用由估值错误责任方承担；由于估值错误责任方未及时更正已产生的估值错误，给当事人造成损失的，由估值错误责任方对直接损失承担赔偿责任；若估值错误责任方已经积极协调，并且有协助义务的当事人有足够的时间进行更正而未更正，则其应当承担相应赔偿责任。估值错误责任方应对更正的情况向有关当事人进行确认，确保估值错误已得到更正。

(2) 估值错误的责任方对有关当事人的直接损失负责, 不对间接损失负责, 并且仅对估值错误的有关直接当事人负责, 不对第三方负责。

(3) 因估值错误而获得不当得利的当事人负有及时返还不当得利的义务。但估值错误责任方仍应对估值错误负责。如果由于获得不当得利的当事人不返还或不全部返还不当得利造成其他当事人的利益损失(“受损方”), 则估值错误责任方应赔偿受损方的损失, 并在其支付的赔偿金额的范围内对获得不当得利的当事人享有要求交付不当得利的权利; 如果获得不当得利的当事人已经将此部分不当得利返还给受损方, 则受损方应当将其已经获得的赔偿额加上已经获得的不当得利返还的总和超过其实际损失的差额部分支付给估值错误责任方。

(4) 估值错误调整采用尽量恢复至假设未发生估值错误的正确情形的方式。

3、估值错误处理程序

估值错误被发现后, 有关的当事人应当及时进行处理, 处理的程序如下:

(1) 查明估值错误发生的原因, 列明所有的当事人, 并根据估值错误发生的原因确定估值错误的责任方;

(2) 根据估值错误处理原则或当事人协商的方法对因估值错误造成的损失进行评估;

(3) 根据估值错误处理原则或当事人协商的方法由估值错误的责任方进行更正和赔偿损失;

(4) 根据估值错误处理的方法, 需要修改基金登记机构交易数据的, 由基金登记机构进行更正, 并就估值错误的更正向有关当事人进行确认。

4、基金份额净值估值错误处理的方法如下:

(1) 基金份额净值计算出现错误时, 基金管理人应当立即予以纠正, 通报基金托管人, 并采取合理的措施防止损失进一步扩大。

(2) 错误偏差达到基金份额净值的 0.25%时, 基金管理人应当通报基金托管人并报中国证监会备案; 错误偏差达到基金份额净值的 0.5%时, 基金管理人应当公告。

(3) 前述内容如法律法规或监管机关另有规定的, 从其规定处理。

六、暂停估值的情形

1、基金投资所涉及的证券交易市场遇法定节假日或因其他原因暂停营业时;

- 2、因不可抗力致使基金管理人、基金托管人无法准确评估基金资产价值时；
- 3、占基金相当比例的投资品种的估值出现重大转变，基金管理人为保障投资人的利益，决定延迟估值；
- 4、出现导致基金管理人不能评估基金资产的紧急事故时；
- 5、中国证监会和基金合同认定的其它情形。

七、基金净值的确认

用于基金信息披露的基金资产净值和基金份额净值由基金管理人负责计算，基金托管人负责进行复核。基金管理人应于每个开放日交易结束后计算当日的基金资产净值和基金份额净值并发送给基金托管人。基金托管人对净值计算结果复核确认后发送给基金管理人，由基金管理人对基金净值予以公布。

八、特殊情况的处理

由于不可抗力原因，或由于证券交易所及登记结算公司发送的数据错误，或国家会计政策变更、市场规则变更等，基金管理人和基金托管人虽然已经采取必要、适当、合理的措施进行检查，但未能发现错误的，由此造成的基金资产估值错误，基金管理人和基金托管人免除赔偿责任。但基金管理人应当积极采取必要的措施消除或减轻由此造成的影响。

第十二部分 基金费用与税收

一、基金费用的种类

- 1、基金管理人的管理费；
- 2、基金托管人的托管费；
- 3、基金销售服务费；
- 4、《基金合同》生效后与基金相关的信息披露费用；
- 5、《基金合同》生效后与基金相关的会计师费、律师费和诉讼费；
- 6、基金份额持有人大会费用；
- 7、基金的证券交易费用；
- 8、基金的银行汇划费用；
- 9、基金开户费和银行账户维护费；
- 10、按照国家有关规定和《基金合同》约定，可以在基金财产中列支的其他费用。

二、基金费用计提方法、计提标准和支付方式

1、基金管理人的管理费

本基金的管理费按前一日基金资产净值的 1.5%年费率计提。管理费的计算方法如下：

$$H=E \times 1.5\% \div \text{当年天数}$$

H 为每日应计提的基金管理费

E 为前一日的基金资产净值

基金管理费每日计算，逐日累计至每月月末，按月支付，由基金管理人向基金托管人发送基金管理费划款指令，于次月前 5 个工作日内从基金财产中一次性支付给基金管理人。若遇法定节假日、公休假等，支付日期顺延。

2、基金托管人的托管费

本基金的托管费按前一日基金资产净值的 0.25%的年费率计提。托管费的计算方法如下：

$$H=E \times 0.25\% \div \text{当年天数}$$

H 为每日应计提的基金托管费

E 为前一日的基金资产净值

基金托管费每日计算，逐日累计至每月月末，按月支付，由基金管理人向基金托管人发送基金托管费划款指令，于次月前5个工作日内从基金财产中一次性支取。若遇法定节假日、公休日等，支付日期顺延。

3、销售服务费

本基金A类基金份额不收取销售服务费，C类基金份额的销售服务费年费率为0.20%。本基金销售服务费将专门用于本基金的销售与基金份额持有人服务，基金管理人将在基金年度报告中对该项费用的列支情况作专项说明。销售服务费计提的计算公式如下：

$$H=E \times 0.20\% \div \text{当年天数}$$

H为C类基金份额每日应计提的销售服务费

E为C类基金份额前一日基金资产净值

基金销售服务费自基金合同生效次日起每日计算，逐日累计至每月月末，按月支付，由基金管理人向基金托管人发送基金托管费划款指令，于次月前3个工作日内从基金财产中一次性支取。若遇法定节假日、公休假等，支付日期顺延。

上述“一、基金费用的种类中第4—10项费用”，根据有关法规及相应协议规定，按费用实际支出金额列入当期费用，由基金托管人从基金财产中支付。

三、不列入基金费用的项目

下列费用不列入基金费用：

1、基金管理人和基金托管人因未履行或未完全履行义务导致的费用支出或基金财产的损失；

2、基金管理人和基金托管人处理与基金运作无关的事项发生的费用；

3、《基金合同》生效前的相关费用；

4、其他根据相关法律法规及中国证监会的有关规定不得列入基金费用的项目。

四、基金税收

本基金运作过程中涉及的各项纳税主体，其纳税义务按国家税收法律、法规执行。

第十三部分 基金的收益与分配

一、基金利润的构成

基金利润指基金利息收入、投资收益、公允价值变动收益和其他收入扣除相关费用后的余额，基金已实现收益指基金利润减去公允价值变动收益后的余额。

二、基金可供分配利润

基金可供分配利润指截至收益分配基准日基金未分配利润与未分配利润中已实现收益的孰低数。

三、基金收益分配原则

1、在符合有关基金分红条件的前提下，本基金每年收益分配次数最多为 6 次，每次收益分配比例不得低于该次可供分配利润的 20%，若《基金合同》生效不满 3 个月可不进行收益分配；

2、本基金收益分配方式分两种：现金分红与红利再投资，投资者可选择现金红利或将现金红利自动转为基金份额进行再投资；若投资者不选择，本基金默认的收益分配方式是现金分红；

3、基金收益分配后任一类基金份额净值不能低于面值；即基金收益分配基准日的任一类基金份额净值减去该类每单位基金份额收益分配金额后不能低于面值；

4、由于本基金 A 类基金份额不收取销售服务费，而 C 类基金份额收取销售服务费，各类别基金份额对应的可供分配利润将有所不同；本基金同一类别的每份基金份额享有同等分配权；

5、法律法规或监管机关另有规定的，从其规定。

四、收益分配方案

基金收益分配方案中应载明截止收益分配基准日的可供分配利润、基金收益分配对象、分配时间、分配数额及比例、分配方式等内容。

五、收益分配方案的确定、公告与实施

本基金收益分配方案由基金管理人拟定，并由基金托管人复核，在 2 个工作日内在指定媒体公告并报中国证监会备案。

基金红利发放日距离收益分配基准日（即可供分配利润计算截止日）的时间不得超过 15 个工作日。

六、基金收益分配中发生的费用

基金收益分配时所发生的银行转账或其他手续费用由投资者自行承担。当投资者的现金红利小于一定金额，不足以支付银行转账或其他手续费用时，基金登记机构可将基金份额持有人的现金红利自动转为基金份额。红利再投资的计算方法，依照《业务规则》执行。

第十四部分 基金的会计与审计

一、基金会计政策

- 1、基金管理人为本基金的基金会计责任方；
- 2、基金的会计年度为公历年度的1月1日至12月31日；基金首次募集的会计年度按如下原则：如果《基金合同》生效少于2个月，可以并入下一个会计年度；
- 3、基金核算以人民币为记账本位币，以人民币元为记账单位；
- 4、会计制度执行国家有关会计制度；
- 5、本基金独立建账、独立核算；
- 6、基金管理人及基金托管人各自保留完整的会计账目、凭证并进行日常的会计核算，按照有关规定编制基金会计报表；
- 7、基金托管人每月与基金管理人就基金的会计核算、报表编制等进行核对并以托管协议约定方式确认。

二、基金的年度审计

- 1、基金管理人聘请与基金管理人、基金托管人相互独立的具有证券从业资格的会计师事务所及其注册会计师对本基金的年度财务报表进行审计。
- 2、会计师事务所更换经办注册会计师，应事先征得基金管理人同意。
- 3、基金管理人认为有充足理由更换会计师事务所，须通报基金托管人。更换会计师事务所需在2个工作日内在指定媒体公告并报中国证监会备案。

第十五部分 基金的信息披露

一、本基金的信息披露应符合《基金法》、《运作办法》、《信息披露办法》、《基金合同》及其他有关规定。

二、信息披露义务人

本基金信息披露义务人包括基金管理人、基金托管人、召集基金份额持有人大会的基金份额持有人等法律法规和中国证监会规定的自然人、法人和其他组织。

本基金信息披露义务人按照法律法规和中国证监会的规定披露基金信息，并保证所披露信息的真实性、准确性和完整性。

本基金信息披露义务人应当在中国证监会规定时间内，将应予披露的基金信息通过中国证监会指定的媒体和基金管理人、基金托管人的互联网网站（以下简称“网站”）等媒介披露，并保证基金投资者能够按照《基金合同》约定的时间和方式查阅或者复制公开披露的信息资料。

三、本基金信息披露义务人承诺公开披露的基金信息，不得有下列行为：

- 1、虚假记载、误导性陈述或者重大遗漏；
- 2、对证券投资业绩进行预测；
- 3、违规承诺收益或者承担损失；
- 4、诋毁其他基金管理人、基金托管人或者基金销售机构；
- 5、登载任何自然人、法人或者其他组织的祝贺性、恭维性或推荐性的文字；
- 6、中国证监会禁止的其他行为。

四、本基金公开披露的信息应采用中文文本。如同时采用外文文本的，基金信息披露义务人应保证两种文本的内容一致。两种文本发生歧义的，以中文文本为准。

本基金公开披露的信息采用阿拉伯数字；除特别说明外，货币单位为人民币元。

五、公开披露的基金信息

公开披露的基金信息包括：

（一）基金招募说明书、《基金合同》、基金托管协议

- 1、《基金合同》是界定《基金合同》当事人的各项权利、义务关系，明确基

基金份额持有人大会召开的规则及具体程序,说明基金产品的特性等涉及基金投资者重大利益的事项的法律文件。

2、基金招募说明书应当最大限度地披露影响基金投资者决策的全部事项,说明基金认购、申购和赎回安排、基金投资、基金产品特性、风险揭示、信息披露及基金份额持有人服务等内容。《基金合同》生效后,基金管理人在每6个月结束之日起45日内,更新招募说明书并登载在网站上,将更新后的招募说明书摘要登载在指定媒体上;基金管理人在公告的15日前向主要办公场所所在地的中国证监会派出机构报送更新的招募说明书,并就有关更新内容提供书面说明。

3、基金托管协议是界定基金托管人和基金管理人在基金财产保管及基金运作监督等活动中的权利、义务关系的法律文件。

基金募集申请经中国证监会准予注册后,基金管理人在基金份额发售的3日前,将基金招募说明书、《基金合同》摘要登载在指定媒体上;基金管理人、基金托管人应当将《基金合同》、基金托管协议登载在网站上。

(二) 基金份额发售公告

基金管理人应当就基金份额发售的具体事宜编制基金份额发售公告,并在披露招募说明书的当日登载于指定媒体上。

(三) 《基金合同》生效公告

基金管理人应当在收到中国证监会确认文件的次日在指定媒体上登载《基金合同》生效公告。

(四) 基金资产净值、基金份额净值

《基金合同》生效后,在开始办理基金份额申购或者赎回前,基金管理人应当至少每周公告一次基金资产净值和基金份额净值。

在开始办理基金份额申购或者赎回后,基金管理人应当在每个开放日的次日,通过网站、基金份额发售网点以及其他媒介,披露开放日的基金份额净值和基金份额累计净值。

基金管理人应当公告半年度和年度最后一个市场交易日基金资产净值和基金份额净值。基金管理人应当在前款规定的市场交易日的次日,将基金资产净值、基金份额净值和基金份额累计净值登载在指定媒体上。

(五) 基金份额申购、赎回价格

基金管理人应当在《基金合同》、招募说明书等信息披露文件上载明基金份额申购、赎回价格的计算方式及有关申购、赎回费率，并保证投资者能够在基金份额发售网点查阅或者复制前述信息资料。

(六) 基金定期报告，包括基金年度报告、基金半年度报告和基金季度报告

基金管理人应当在每年结束之日起 90 日内，编制完成基金年度报告，并将年度报告正文登载于网站上，将年度报告摘要登载在指定媒体上。基金年度报告的财务会计报告应当经过审计。

基金管理人应当在上半年结束之日起 60 日内，编制完成基金半年度报告，并将半年度报告正文登载在网站上，将半年度报告摘要登载在指定媒体上。

基金管理人应当在每个季度结束之日起 15 个工作日内，编制完成基金季度报告，并将季度报告登载在指定媒体上。

《基金合同》生效不足 2 个月的，基金管理人可以不编制当期季度报告、半年度报告或者年度报告。

基金定期报告在公开披露的第 2 个工作日，分别报中国证监会和基金管理人主要办公场所所在地中国证监会派出机构备案。报备应当采用电子文本或书面报告方式。

(七) 临时报告

本基金发生重大事件，有关信息披露义务人应当在 2 个工作日内编制临时报告书，予以公告，并在公开披露日分别报中国证监会和基金管理人主要办公场所所在地的中国证监会派出机构备案。

前款所称重大事件，是指可能对基金份额持有人权益或者基金份额的价格产生重大影响的下列事件：

- 1、基金份额持有人大会的召开；
- 2、终止《基金合同》；
- 3、转换基金运作方式；
- 4、更换基金管理人、基金托管人；
- 5、基金管理人、基金托管人的法定名称、住所发生变更；
- 6、基金管理人股东及其出资比例发生变更；
- 7、基金募集期延长；

- 8、基金管理人的董事长、总经理及其他高级管理人员、基金经理和基金托管人基金托管部门负责人发生变动；
- 9、基金管理人的董事在一年内变更超过百分之五十；
- 10、基金管理人、基金托管人基金托管部门的主要业务人员在一年内变动超过百分之三十；
- 11、涉及基金管理人、基金财产、基金托管业务的诉讼；
- 12、基金管理人、基金托管人受到监管部门的调查；
- 13、基金管理人及其董事、总经理及其他高级管理人员、基金经理受到严重行政处罚，基金托管人及其基金托管部门负责人受到严重行政处罚；
- 14、重大关联交易事项；
- 15、基金收益分配事项；
- 16、管理费、托管费等费用计提标准、计提方式和费率发生变更；
- 17、任一类基金份额净值计价错误达该类基金份额净值百分之零点五；
- 18、基金改聘会计师事务所；
- 19、变更基金销售机构；
- 20、更换基金登记机构；
- 21、本基金开始办理申购、赎回；
- 22、本基金申购、赎回费率及其收费方式发生变更；
- 23、本基金发生巨额赎回并延期支付；
- 24、本基金连续发生巨额赎回并暂停接受赎回申请；
- 25、本基金暂停接受申购、赎回申请后重新接受申购、赎回；
- 26、中国证监会规定的其他事项。

（八）澄清公告

在《基金合同》存续期限内，任何公共媒体中出现的或者在市场上流传的消息可能对基金份额价格产生误导性影响或者引起较大波动的，相关信息披露义务人知悉后应当立即对该消息进行公开澄清，并将有关情况立即报告中国证监会。

（九）基金份额持有人大会决议

基金份额持有人大会决定的事项，应当依法报中国证监会备案，并予以公告。

（十）投资于中小企业私募债券的信息披露

1、基金管理人应当在基金投资中小企业私募债券后两个交易日内，在中国证监会指定媒体披露所投资中小企业私募债券的名称、数量、期限、收益率等信息。

2、基金管理人应当在季度报告、半年度报告、年度报告等定期报告和招募说明书（更新）等文件中披露中小企业私募债券的投资情况。

（十一）中国证监会规定的其他信息

六、信息披露事务管理

基金管理人、基金托管人应当建立健全信息披露管理制度，指定专人负责管理信息披露事务。

基金信息披露义务人公开披露基金信息，应当符合中国证监会相关基金信息披露内容与格式准则的规定。

基金托管人应当按照相关法律法规、中国证监会的规定和《基金合同》的约定，对基金管理人编制的基金资产净值、基金份额净值、基金份额申购赎回价格、基金定期报告和定期更新的招募说明书等公开披露的相关基金信息进行复核、审查，并向基金管理人出具书面文件或者盖章或者以 XBRL 电子方式复核审查并确认。

基金管理人、基金托管人应当在指定媒体中选择披露信息的报刊。

基金管理人、基金托管人除依法在指定媒体上披露信息外，还可以根据需要在其他公共媒体披露信息，但是其他公共媒体不得早于指定媒体披露信息，并且在不同媒介上披露同一信息的内容应当一致。

为基金信息披露义务人公开披露的基金信息出具审计报告、法律意见书的专业机构，应当制作工作底稿，并将相关档案至少保存到《基金合同》终止后 10 年。

七、信息披露文件的存放与查阅

招募说明书公布后，应当分别置备于基金管理人、基金托管人和基金销售机构的住所，供公众查阅、复制。

基金定期报告公布后，应当分别置备于基金管理人和基金托管人的住所，以供公众查阅、复制。

八、暂停或延迟信息披露的情形

-
- 1、基金投资所涉及的证券交易所遇法定节假日或因其他原因暂停营业时；
 - 2、因不可抗力或其他情形致使基金管理人、基金托管人无法准确评估基金资产价值时；
 - 3、占基金相当比例的投资品种的估值出现重大转变，而基金管理人为保障基金份额持有人的利益决定延迟估值时；
 - 4、出现基金管理人认为属于会导致基金管理人不能出售或评估基金资产的紧急事故的任何情况时；
 - 5、法律法规规定、中国证监会或基金合同认定的其他情形。

第十六部分 风险揭示

证券投资基金（以下简称“基金”）是一种长期投资工具，其主要功能是分散投资，降低投资单一证券所带来的个别风险。基金不同于银行储蓄和债券等能够提供固定收益预期的金融工具，投资者购买基金，既可能按其持有份额分享基金投资所产生的收益，也可能承担基金投资所带来的损失。

基金分为股票基金、混合基金、债券基金、货币市场基金等不同类型，投资人投资不同类型的基金将获得不同的收益预期，也将承担不同程度的风险。本基金为混合型基金，预期收益和预期风险水平高于货币市场基金、债券型基金，但低于股票型基金，属于证券投资基金中中高预期收益和预期风险水平的投资品种。

投资人应当充分了解基金定期定额投资和零存整取等储蓄方式的区别。定期定额投资是引导投资人进行长期投资、平均投资成本的一种简单易行的投资方式。但是定期定额投资并不能规避基金投资所固有的风险，不能保证投资人获得收益，也不是替代储蓄的等效理财方式。

投资人应当认真阅读本基金《基金合同》、《招募说明书》等基金法律文件，了解本基金的风险收益特征，并根据自身的投资目的、投资期限、投资经验、资产状况等判断本基金是否和投资人的风险承受能力相适应。

投资人应当通过本基金管理人或代销机构购买和赎回基金，基金代销机构名单详见本基金的招募说明书以及相关公告。

基金管理人承诺以诚实信用、勤勉尽责的原则管理和运用基金资产，但不保证本基金一定盈利，也不保证最低收益；本基金管理人管理的其他基金的业绩不构成对本基金业绩表现的保证。

除基金管理人直接办理本基金的销售外，本基金还通过交通银行股份有限公司等基金代销机构代理销售，基金管理人与基金代销机构都不能保证其收益或本金安全。

基金管理人提醒投资人在作出投资决策后，须了解并自行承担以下风险：

一、市场风险

证券市场价格受到经济因素、政治因素、投资心理和交易制度等各种因素的影响，导致基金收益水平变化而产生风险，主要包括：

1、政策风险。因国家宏观政策（如货币政策、财政政策、行业政策、地区发展政策等）发生变化，导致市场价格波动而产生风险。

2、经济周期风险。随经济运行的周期性变化，证券市场的收益水平也呈周期性变化，从而引起债券价格波动，收益水平也会随之变化，从而产生风险。

3、利率风险。金融市场利率的波动会导致证券市场价格和收益率的变动。利率直接影响着债券的价格和收益率，影响着企业的融资成本和利润。利率风险是债券投资所面临的主要风险。

4、信用风险。债券发行人出现违约、拒绝支付到期本息，或由于债券发行人信用质量降低导致债券价格下降的风险，信用风险也包括证券交易对手因违约而产生的证券交割风险。

5、购买力风险。基金投资的收益可能因为通货膨胀的影响而导致购买力下降，从而使基金的实际收益下降。

6、再投资风险。再投资风险反映了利率下降对固定收益证券利息收入再投资时的收益率的影响。具体为当利率下降时，基金从投资的固定收益证券所得的利息收入进行再投资时，将获得较以前低的收益率。

二、流动性风险

在本基金的开放日，基金管理人有权接受投资者的申购和赎回。基金投资组合中的股票和债券会因各种原因面临较高的流动性风险，使证券交易的执行难度提高，买入成本或变现成本增加。此外，基金投资者的赎回需求可能造成基金仓位调整和资产变现困难，加剧流动性风险。基金管理人并不保证完全避免此类风险的发生但本基金将通过一系列风险控制指标加强对流动性风险的跟踪、防范和控制，努力去克服流动性风险。

三、管理风险

1、在基金管理运作过程中基金管理人的知识、经验、判断、决策、技能等，会影响其对信息的占有和对经济形势、证券价格走势的判断，从而影响基金收益水平。

2、基金管理人和基金托管人的管理水平、管理手段和管理技术等因素的变化也会影响基金收益水平。

四、操作和技术风险

基金的相关当事人在各业务环节的操作过程中,可能因内部控制不到位或者人为因素造成操作失误或违反操作规程而引致风险,如越权违规交易、内幕交易、交易错误和欺诈等。

此外,在基金的后台运作中,可能因为技术系统的故障或者差错而影响交易的正常进行甚至导致基金份额持有人利益受到影响。这种技术风险可能来自基金管理人、基金托管人、注册登记机构、销售机构、证券交易所和证券登记结算机构等。

五、合规性风险

指基金管理或运作过程中,违反国家法律、法规的规定,或者基金投资违反法规及《基金合同》有关规定的风险。

六、本基金特有风险

本基金在类别资产配置中会由于受到市场环境、公司治理、制度建设等因素的不同影响,导致资产配置偏离最优化,这可能为基金投资绩效带来风险。本基金在股票投资过程中坚持价值投资的投资理念,运用公司内部的基本面财务模型对上市公司进行基本面的分析和估值。然而,宏观经济、行业生命周期和模型参数的估计等将给基金在个股投资决策中带来一定的不确定性,因而存在个股选择的的风险。本基金在固定收益品种投资过程中,由于利率变动受到众多因素的影响,基于预期的利率变动而采取的债券投资策略也面临一定的个券选择风险。

本基金可能投资于中小企业私募债。本基金所投资的中小企业私募债券之债务人如出现违约,或在交易过程中发生交收违约,或由于中小企业私募债券信用质量降低导致价格下降,可能造成基金财产损失。此外,受市场规模及交易活跃程度的影响,中小企业私募债券可能无法在同一价格水平上进行较大数量的买入或卖出,存在一定的流动性风险,从而对基金收益造成影响。

七、其他风险

1、在符合本基金投资理念的新型投资工具出现和发展后,如果投资于这些工具,基金可能会面临一些特殊的风险;

2、因技术因素而产生的风险,如计算机系统不可靠产生的风险;

3、因基金业务快速发展而在制度建设、人员配备、内控制度建立等方面不完善而产生的风险;

- 4、因人为因素而产生的风险，如内幕交易、欺诈行为等产生的风险；
- 5、对主要业务人员如基金经理的依赖可能产生的风险；
- 6、战争、自然灾害等不可抗力可能导致基金资产的损失，影响基金收益水平，从而带来风险；
- 7、其他意外导致的风险。

第十七部分 基金合同的变更

一、《基金合同》的变更

1、变更基金合同涉及法律法规规定或本合同约定应经基金份额持有人大会决议通过的事项的，应召开基金份额持有人大会决议通过。对于可不经基金份额持有人大会决议通过的事项，由基金管理人和基金托管人同意后变更并公告，并报中国证监会备案。

2、关于《基金合同》变更的基金份额持有人大会决议经中国证监会备案生效后方可执行，自决议生效后两个工作日内在指定媒体公告。

二、《基金合同》的终止事由

有下列情形之一的，《基金合同》应当终止：

- 1、基金份额持有人大会决定终止的；
- 2、基金管理人、基金托管人职责终止，在 6 个月内没有新基金管理人、新基金托管人承接的；
- 3、《基金合同》约定的其他情形；
- 4、相关法律法规和中国证监会规定的其他情况。

三、基金财产的清算

1、基金财产清算小组：自出现《基金合同》终止事由之日起 30 个工作日内成立清算小组，基金管理人组织基金财产清算小组并在中国证监会的监督下进行基金清算。

2、基金财产清算小组组成：基金财产清算小组成员由基金管理人、基金托管人、具有从事证券相关业务资格的注册会计师、律师以及中国证监会指定的人员组成。基金财产清算小组可以聘用必要的工作人员。

3、基金财产清算小组职责：基金财产清算小组负责基金财产的保管、清理、估价、变现和分配。基金财产清算小组可以依法进行必要的民事活动。

4、基金财产清算程序：

- (1) 《基金合同》终止情形出现时，由基金财产清算小组统一接管基金；
- (2) 对基金财产和债权债务进行清理和确认；
- (3) 对基金财产进行估值和变现；
- (4) 制作清算报告；

(5) 聘请会计师事务所对清算报告进行外部审计, 聘请律师事务所对清算报告出具法律意见书;

(6) 将清算报告报中国证监会备案并公告。

(7) 对基金财产进行分配;

5、基金财产清算的期限为 6 个月。

四、清算费用

清算费用是指基金财产清算小组在进行基金清算过程中发生的所有合理费用, 清算费用由基金财产清算小组优先从基金财产中支付。

五、基金财产清算剩余资产的分配

依据基金财产清算的分配方案, 将基金财产清算后的全部剩余资产扣除基金财产清算费用、交纳所欠税款并清偿基金债务后, 按基金份额持有人持有的基金份额比例进行分配。

六、基金财产清算的公告

清算过程中的有关重大事项须及时公告; 基金财产清算报告经会计师事务所审计并由律师事务所出具法律意见书后报中国证监会备案并公告。基金财产清算公告于基金财产清算报告报中国证监会备案后 5 个工作日内由基金财产清算小组进行公告。

七、基金财产清算账册及文件的保存

基金财产清算账册及有关文件由基金托管人保存 15 年以上。

第十八部分 基金合同的内容摘要

一、基金份额持有人、基金管理人和基金托管人的权利、义务

(一) 基金份额持有人的权利、义务

基金投资者持有本基金基金份额的行为即视为对《基金合同》的承认和接受,基金投资者自依据《基金合同》取得的基金份额,即成为本基金份额持有人和《基金合同》的当事人,直至其不再持有本基金的基金份额。基金份额持有人作为《基金合同》当事人并不以在《基金合同》上书面签章或签字为必要条件。

同一类别每份基金份额具有同等的合法权益。

1、根据《基金法》、《运作办法》及其他有关规定,基金份额持有人的权利包括但不限于:

- (1) 分享基金财产收益;
- (2) 参与分配清算后的剩余基金财产;
- (3) 依法申请赎回其持有的基金份额;
- (4) 按照规定要求召开基金份额持有人大会;
- (5) 出席或者委派代表出席基金份额持有人大会,对基金份额持有人大会审议事项行使表决权;
- (6) 查阅或者复制公开披露的基金信息资料;
- (7) 监督基金管理人的投资运作;
- (8) 对基金管理人、基金托管人、基金销售机构损害其合法权益的行为依法提起诉讼或仲裁;
- (9) 法律法规及中国证监会规定的和《基金合同》约定的其他权利。

2、根据《基金法》、《运作办法》及其他有关规定,基金份额持有人的义务包括但不限于:

- (1) 认真阅读并遵守《基金合同》;
- (2) 了解所投资基金产品,了解自身风险承受能力,自行承担投资风险;
- (3) 关注基金信息披露,及时行使权利和履行义务;
- (4) 缴纳基金认购、申购、赎回款项及法律法规和《基金合同》所规定的费用;
- (5) 在其持有的基金份额范围内,承担基金亏损或者《基金合同》终止的

有限责任；

- (6) 不从事任何有损基金及其他《基金合同》当事人合法权益的活动；
- (7) 执行生效的基金份额持有人大会的决定；
- (8) 返还在基金交易过程中因任何原因获得的不当得利；

(二) 基金管理人的权利、义务

1、根据《基金法》、《运作办法》及其他有关规定，基金管理人的权利包括但不限于：

- (1) 依法募集基金；
- (2) 自《基金合同》生效之日起，根据法律法规和《基金合同》独立运用并管理基金财产；
- (3) 依照《基金合同》收取基金管理费以及法律法规规定或中国证监会批准的其他费用；
- (4) 销售基金份额；
- (5) 召集基金份额持有人大会；
- (6) 依据《基金合同》及有关法律规规定监督基金托管人，如认为基金托管人违反了《基金合同》及国家有关法律规定，应呈报中国证监会和其他监管部门，并采取必要措施保护基金投资者的利益；
- (7) 在基金托管人更换时，提名新的基金托管人；
- (8) 选择、更换基金销售机构，对基金销售机构的相关行为进行监督和处理；
- (9) 担任或委托其他符合条件的机构担任基金登记机构办理基金登记业务并获得《基金合同》规定的费用；
- (10) 依据《基金合同》及有关法律规规定决定基金收益的分配方案；
- (11) 在《基金合同》约定的范围内，拒绝或暂停受理申购与赎回申请；
- (12) 依照法律法规为基金的利益对被投资公司行使股东权利，为基金的利益行使因基金财产投资于证券所产生的权利；
- (13) 在法律法规允许的前提下，为基金的利益依法为基金进行融资融券；
- (14) 以基金管理人的名义，代表基金份额持有人的利益行使诉讼权利或者实施其他法律行为；

(15) 选择、更换律师事务所、会计师事务所、证券经纪商或其他为基金提供服务的外部机构；

(16) 在符合有关法律、法规的前提下，制订和调整有关基金认购、申购、赎回、转换和非交易过户的业务规则；

(17) 法律法规及中国证监会规定的和《基金合同》约定的其他权利。

2、根据《基金法》、《运作办法》及其他有关规定，基金管理人的义务包括但不限于：

(1) 依法募集基金，办理或者委托经中国证监会认定的其他机构代为办理基金份额的发售、申购、赎回和登记事宜；

(2) 办理基金备案手续；

(3) 自《基金合同》生效之日起，以诚实信用、谨慎勤勉的原则管理和运用基金财产；

(4) 配备足够的具有专业资格的人员进行基金投资分析、决策，以专业化的经营方式管理和运作基金财产；

(5) 建立健全内部风险控制、监察与稽核、财务管理及人事管理等制度，保证所管理的基金财产和基金管理人的财产相互独立，对所管理的不同基金分别管理，分别记账，进行证券投资；

(6) 除依据《基金法》、《基金合同》及其他有关规定外，不得利用基金财产为自己及任何第三人谋取利益，不得委托第三人运作基金财产；

(7) 依法接受基金托管人的监督；

(8) 采取适当合理的措施使计算基金份额认购、申购、赎回和注销价格的方法符合《基金合同》等法律文件的规定，按有关规定计算并公告基金资产净值，确定基金份额申购、赎回的价格；

(9) 进行基金会计核算并编制基金财务会计报告；

(10) 编制季度、半年度和年度基金报告；

(11) 严格按照《基金法》、《基金合同》及其他有关规定，履行信息披露及报告义务；

(12) 保守基金商业秘密，不泄露基金投资计划、投资意向等。除《基金法》、《基金合同》及其他有关规定另有规定外，在基金信息公开披露前应予保密，不

向他人泄露；

(13) 按《基金合同》的约定确定基金收益分配方案，及时向基金份额持有人分配基金收益；

(14) 按规定受理申购与赎回申请，及时、足额支付赎回款项；

(15) 依据《基金法》、《基金合同》及其他有关规定召集基金份额持有人大会或配合基金托管人、基金份额持有人依法召集基金份额持有人大会；

(16) 按规定保存基金财产管理业务活动的会计账册、报表、记录和其他相关资料 15 年以上；

(17) 确保需要向基金投资者提供的各项文件或资料在规定时间发出，并且保证投资者能够按照《基金合同》规定的时间和方式，随时查阅到与基金有关的公开资料，并在支付合理成本的前提下得到有关资料的复印件；

(18) 组织并参加基金财产清算小组，参与基金财产的保管、清理、估价、变现和分配；

(19) 面临解散、依法被撤销或者被依法宣告破产时，及时报告中国证监会并通知基金托管人；

(20) 因违反《基金合同》导致基金财产的损失或损害基金份额持有人合法权益时，应当承担赔偿责任，其赔偿责任不因其退任而免除；

(21) 监督基金托管人按法律法规和《基金合同》规定履行自己的义务，基金托管人违反《基金合同》造成基金财产损失时，基金管理人应为基金份额持有人利益向基金托管人追偿；

(22) 当基金管理人将其义务委托第三方处理时，应当对第三方处理有关基金事务的行为承担责任；

(23) 以基金管理人名义，代表基金份额持有人利益行使诉讼权利或实施其他法律行为；

(24) 基金管理人在募集期间未能达到基金的备案条件，《基金合同》不能生效，基金管理人承担全部募集费用，将已募集资金并加计银行同期存款利息在基金募集期结束后 30 日内退还基金认购人；

(25) 执行生效的基金份额持有人大会的决议；

(26) 建立并保存基金份额持有人名册；

(27) 法律法规及中国证监会规定的和《基金合同》约定的其他义务。

(三) 基金托管人的权利和义务

1、根据《基金法》、《运作办法》及其他有关规定，基金托管人的权利包括但不限于：

(1) 自《基金合同》生效之日起，依法律法规和《基金合同》的规定安全保管基金财产；

(2) 依《基金合同》约定获得基金托管费以及法律法规规定或监管部门批准的其他费用；

(3) 监督基金管理人对本基金的投资运作，如发现基金管理人违反《基金合同》及国家法律法规行为，对基金财产、其他当事人的利益造成重大损失的情形，应呈报中国证监会，并采取必要措施保护基金投资者的利益；

(4) 根据相关市场规则，为基金开设证券账户、为基金办理证券交易资金清算。

(5) 提议召开或召集基金份额持有人大会；

(6) 在基金管理人更换时，提名新的基金管理人；

(7) 法律法规及中国证监会规定的和《基金合同》约定的其他权利。

2、根据《基金法》、《运作办法》及其他有关规定，基金托管人的义务包括但不限于：

(1) 以诚实信用、勤勉尽责的原则持有并安全保管基金财产；

(2) 设立专门的基金托管部门，具有符合要求的营业场所，配备足够的、合格的熟悉基金托管业务的专职人员，负责基金财产托管事宜；

(3) 建立健全内部风险控制、监察与稽核、财务管理及人事管理等制度，确保基金财产的安全，保证其托管的基金财产与基金托管人自有财产以及不同的基金财产相互独立；对所托管的不同的基金分别设置账户，独立核算，分账管理，保证不同基金之间在账户设置、资金划拨、账册记录等方面相互独立；

(4) 除依据《基金法》、《基金合同》及《托管协议》及其他有关规定外，不得利用基金财产为自己及任何第三人谋取利益，不得委托第三人托管基金财产；

(5) 保管由基金管理人代表基金签订的与基金有关的重大合同及有关凭证；

(6) 按规定开设基金财产的资金账户和证券账户, 按照《基金合同》及《托管协议》的约定, 根据基金管理人的投资指令, 及时办理清算、交割事宜;

(7) 保守基金商业秘密, 除《基金法》、《基金合同》及其他有关规定另有规定外, 在基金信息公开披露前予以保密, 不得向他人泄露, 因审计、法律等外部专业顾问提供的情况除外;

(8) 复核、审查基金管理人计算的基金资产净值、基金份额申购、赎回价格;

(9) 办理与基金托管业务活动有关的信息披露事项;

(10) 对基金财务会计报告、季度、半年度和年度基金报告出具意见, 说明基金管理人在各重要方面的运作是否严格按照《基金合同》及《托管协议》的规定进行; 如果基金管理人未执行《基金合同》及《托管协议》规定的行为, 还应当说明基金托管人是否采取了适当的措施;

(11) 保存基金托管业务活动的记录、账册、报表和其他相关资料 15 年以上;

(12) 从基金管理人或其委托的登记机构处接收并保存基金份额持有人名册;

(13) 按规定制作相关账册并与基金管理人核对;

(14) 依据基金管理人的指令或有关规定向基金份额持有人支付基金收益和赎回款项;

(15) 依据《基金法》、《基金合同》及其他有关规定, 召集基金份额持有人大会或配合基金份额持有人依法召集基金份额持有人大会;

(16) 按照法律法规、本合同及托管协议的规定监督基金管理人的投资运作;

(17) 参加基金财产清算小组, 参与基金财产的保管、清理、估价、变现和分配;

(18) 面临解散、依法被撤销或者被依法宣告破产时, 及时报告中国证监会和银行监管机构, 并通知基金管理人;

(19) 因违反《基金合同》及《托管协议》导致基金财产损失时, 应承担赔偿责任, 其赔偿责任不因其退任而免除;

(20) 按规定监督基金管理人按法律法规和《基金合同》规定履行自己的义

务，基金管理人因违反《基金合同》造成基金财产损失时，应为基金份额持有人利益向基金管理人追偿；

(21) 执行生效的基金份额持有人大会的决定；

(22) 法律法规及中国证监会规定的和《基金合同》约定的其他义务。

二、基金份额持有人大会召集、议事及表决的程序和规则

基金份额持有人大会由基金份额持有人组成，基金份额持有人的合法授权代表有权代表基金份额持有人出席会议并表决。基金份额持有人持有的每一基金份额拥有平等的投票权。若将来法律法规对基金份额持有人大会另有规定的，以届时有效的法律法规为准。

本基金份额持有人大会不设立日常机构。

(一) 召开事由

1、当出现或需要决定下列事由之一的，应当召开基金份额持有人大会：

(1) 终止《基金合同》，基金合同另有约定的除外；

(2) 更换基金管理人；

(3) 更换基金托管人；

(4) 转换基金运作方式；

(5) 提高基金管理人、基金托管人的报酬标准；

(6) 变更基金类别；

(7) 本基金与其他基金的合并，但法律法规、基金合同或中国证监会另有规定的除外；

(8) 变更基金投资目标、范围或策略，但法律法规、基金合同或中国证监会另有规定的除外；

(9) 变更基金份额持有人大会程序；

(10) 基金管理人或基金托管人要求召开基金份额持有人大会；

(11) 单独或合计持有本基金总份额 10%以上（含 10%）基金份额的基金份额持有人（以基金管理人收到提议当日的基金份额计算，下同）就同一事项书面要求召开基金份额持有人大会；

(12) 对基金当事人权利和义务产生重大影响的其他事项；

(13) 法律法规、《基金合同》或中国证监会规定的其他应当召开基金份额

持有人大会的事项。

2、以下情况可由基金管理人和基金托管人协商后修改，不需召开基金份额持有人大会：

- (1) 调低基金管理费、基金托管费、销售服务费；
- (2) 法律法规要求增加的基金费用的收取；
- (3) 在法律法规和《基金合同》规定的范围内调整本基金的申购费率、调低赎回费率；
- (4) 因相应的法律法规发生变动而应当对《基金合同》进行修改；
- (5) 对《基金合同》的修改对基金份额持有人利益无实质性不利影响或修改不涉及《基金合同》当事人权利义务关系发生变化；
- (6) 按照法律法规和《基金合同》规定不需召开基金份额持有人大会的其他情形。

(二)会议召集人及召集方式

1、除法律法规规定或《基金合同》另有约定外，基金份额持有人大会由基金管理人召集；

2、基金管理人未按规定召集或不能召集时，由基金托管人召集；

3、基金托管人认为有必要召开基金份额持有人大会的，应当向基金管理人提出书面提议。基金管理人应当自收到书面提议之日起 10 日内决定是否召集，并书面告知基金托管人。基金管理人决定召集的，应当自出具书面决定之日起 60 日内召开；基金管理人决定不召集，基金托管人仍认为有必要召开的，应当由基金托管人自行召集，并自出具书面决定之日起 60 日内召开并告知基金管理人，基金管理人应当配合。

4、代表基金份额 10%以上（含 10%）的基金份额持有人就同一事项书面要求召开基金份额持有人大会，应当向基金管理人提出书面提议。基金管理人应当自收到书面提议之日起 10 日内决定是否召集，并书面告知提出提议的基金份额持有人代表和基金托管人。基金管理人决定召集的，应当自出具书面决定之日起 60 日内召开；基金管理人决定不召集，代表基金份额 10%以上（含 10%）的基金份额持有人仍认为有必要召开的，应当向基金托管人提出书面提议。基金托管人应当自收到书面提议之日起 10 日内决定是否召集，并书面告知提出提议的基金

份额持有人代表和基金管理人；基金托管人决定召集的，应当自出具书面决定之日起 60 日内召开，并告知基金管理人，基金管理人应当配合。

5、代表基金份额 10%以上（含 10%）的基金份额持有人就同一事项要求召开基金份额持有人大会，而基金管理人、基金托管人都不召集的，单独或合计代表基金份额 10%以上（含 10%）的基金份额持有人有权自行召集，并至少提前 30 日报中国证监会备案。基金份额持有人依法自行召集基金份额持有人大会的，基金管理人、基金托管人应当配合，不得阻碍、干扰。

6、基金份额持有人会议的召集人负责选择确定开会时间、地点、方式和权益登记日。

（三）召开基金份额持有人大会的通知时间、通知内容、通知方式

1、召开基金份额持有人大会，召集人应于会议召开前 30 日，在指定媒体公告。基金份额持有人大会通知应至少载明以下内容：

（1）会议召开的时间、地点和会议形式；

（2）会议拟审议的事项、议事程序和表决方式；

（3）有权出席基金份额持有人大会的基金份额持有人的权益登记日；

（4）授权委托证明的内容要求（包括但不限于代理人身份，代理权限和代理有效期限等）、授权方式（包括但不限于纸质授权、电话授权、短信授权及网络授权方式等）、送达时间和地点；

（5）会务常设联系人姓名及联系电话；

（6）出席会议者必须准备的文件和必须履行的手续；

（7）召集人需要通知的其他事项。

2、采取通讯开会方式并进行表决的情况下，由会议召集人决定在会议通知中说明本次基金份额持有人大会所采取的具体通讯方式及投票方式（包括但不限于以纸质表决票投票、网络投票及短信投票等）、委托的公证机关及其联系方式和联系人、书面表决意见寄交的截止时间和收取方式。

3、如召集人为基金管理人，还应另行书面通知基金托管人到指定地点对表决意见的计票进行监督；如召集人为基金托管人，则应另行书面通知基金管理人到指定地点对表决意见的计票进行监督；如召集人为基金份额持有人，则应另行书面通知基金管理人和基金托管人到指定地点对表决意见的计票进行监督。基金

管理人或基金托管人拒不派代表对书面表决意见的计票进行监督的,不影响表决意见的计票效力。

(四) 基金份额持有人出席会议的方式

基金份额持有人大会可通过现场开会方式或通讯开会方式或法律法规及监管机关允许的其他方式召开,会议的召开方式由会议召集人确定。

1、现场开会。由基金份额持有人本人出席或以代理投票授权委托证明委派代表出席,现场开会时基金管理人和基金托管人的授权代表应当列席基金份额持有人大会,基金管理人或托管人不派代表列席的,不影响表决效力。现场开会同时符合以下条件时,可以进行基金份额持有人大会议程:

(1) 亲自出席会议者持有基金份额的凭证、受托出席会议者出具的委托人持有基金份额的凭证及委托人的代理投票授权委托证明符合法律法规、《基金合同》和会议通知的规定,并且持有基金份额的凭证与基金管理人持有的登记资料相符;

(2) 经核对,汇总到会者出示的在权益登记日持有基金份额的凭证显示,有效的基金份额不少于本基金在权益登记日基金总份额的 50% (含 50%)。

若到会者在权益登记日代表的有效的基金份额少于本基金在权益登记日基金总份额的 50%,召集人可以在原公告的基金份额持有人大会召开时间的三个月以后、六个月以内,就原定审议事项重新召集基金份额持有人大会。重新召集的基金份额持有人大会到会者在权益登记日代表的有效的基金份额应不少于本基金在权益登记日基金总份额的三分之一 (含三分之一)。

2、通讯开会。通讯开会系指基金份额持有人将其对表决事项的投票以书面形式在表决截至日以前送达至召集人指定的地址。通讯开会应以书面方式进行表决。

在同时符合以下条件时,通讯开会的方式视为有效:

(1) 会议召集人按《基金合同》约定公布会议通知后,在 2 个工作日内连续公布相关提示性公告;

(2) 召集人按基金合同约定通知基金托管人 (如果基金托管人为召集人,则为基金管理人) 到指定地点对书面表决意见的计票进行监督。会议召集人在基金托管人 (如果基金托管人为召集人,则为基金管理人) 和公证机关的监督下按

照会议通知规定的方式收取基金份额持有人的书面表决意见；基金托管人或基金管理人经通知不参加收取书面表决意见的，不影响表决效力；

(3) 本人直接出具书面意见或授权他人代表出具书面意见的，基金份额持有人所持有的基金份额不小于在权益登记日基金总份额的 50%（含 50%）；若本人直接或授权他人出具书面意见的持有人，所持基金份额低于前款规定比例的，召集人可以在原公告的基金份额持有人大会召开时间的三个月以后、六个月以内，就原定审议事项重新召集基金份额持有人大会。重新召集的基金份额持有人大会应当有代表三分之一以上（含三分之一）基金份额的持有人直接出具书面意见或授权他人出具书面意见；

(4) 上述第（3）项中直接出具书面意见的基金份额持有人或受托代表他人出具书面意见的代理人，同时提交的持有基金份额的凭证、受托出具书面意见的代理人出具的委托人持有基金份额的凭证及委托人的代理投票授权委托证明符合法律法规、《基金合同》和会议通知的规定，并与基金登记注册机构记录相符；

(5) 会议通知公布前报中国证监会备案。

3、二次召集持有人大会

参加基金份额持有人大会的持有人、或直接或授权他人出具书面意见的持有人，所持基金份额低于前款规定比例的，召集人可以在原公告的基金份额持有人大会召开时间的三个月以后、六个月以内，就原定审议事项重新召集基金份额持有人大会。重新召集的基金份额持有人大会应当有代表三分之一以上基金份额的持有人参加，方可召开。

(五) 议事内容与程序

1、议事内容及提案权

议事内容为关系基金份额持有人利益的重大事项，如《基金合同》的重大修改、决定终止《基金合同》、更换基金管理人、更换基金托管人、与其他基金合并、法律法规及《基金合同》规定的其他事项以及会议召集人认为需提交基金份额持有人大会讨论的其他事项。

基金份额持有人大会的召集人发出召集会议的通知后，对原有提案的修改应当在基金份额持有人大会召开前及时公告。

基金份额持有人大会不得对未事先公告的议事内容进行表决。

2、议事程序

(1) 现场开会

在现场开会的方式下，首先由大会主持人按照下列第七条规定程序确定和公布监票人，然后由大会主持人宣读提案，经讨论后进行表决，并形成大会决议。大会主持人为基金管理人授权出席会议的代表，在基金管理人授权代表未能主持大会的情况下，由基金托管人授权其出席会议的代表主持；如果基金管理人授权代表和基金托管人授权代表均未能主持大会，则由出席大会的基金份额持有人和代理人所持表决权的 50%以上（含 50%）选举产生一名基金份额持有人作为该次基金份额持有人大会的主持人。基金管理人和基金托管人拒不出席或主持基金份额持有人大会，不影响基金份额持有人大会作出的决议的效力。

会议召集人应当制作出席会议人员的签名册。签名册载明参加会议人员姓名（或单位名称）、身份证明文件号码、持有或代表有表决权的基金份额、委托人姓名（或单位名称）和联系方式等事项。

(2) 通讯开会

在通讯开会的情况下，首先由召集人提前 30 日公布提案，在所通知的表决截止日期后 2 个工作日内在公证机关监督下由召集人统计全部有效表决，在公证机关监督下形成决议。

(六) 表决

基金份额持有人所持每份基金份额有一票表决权。

基金份额持有人大会决议分为一般决议和特别决议：

1、一般决议，一般决议须经参加大会的基金份额持有人或其代理人所持表决权的 50%以上（含 50%）通过方为有效；除下列第 2 项所规定的须以特别决议通过事项以外的其他事项均以一般决议的方式通过。

2、特别决议，特别决议应当经参加大会的基金份额持有人或其代理人所持表决权的三分之二以上（含三分之二）通过方可做出。转换基金运作方式、更换基金管理人或者基金托管人、终止《基金合同》、与其他基金合并以特别决议通过方为有效。

基金份额持有人大会采取记名方式进行投票表决。

采取通讯方式进行表决时，除非在计票时有充分的相反证据证明，否则提交

符合会议通知中规定的确认投资者身份文件的表决视为有效出席的投资者,表面符合会议通知规定的书面表决意见视为有效表决,表决意见模糊不清或相互矛盾的视为弃权表决,但应当计入出具书面意见的基金份额持有人所代表的基金份额总数。

基金份额持有人大会的各项提案或同一项提案内并列的各项议题应当分开审议、逐项表决。

(七) 计票

1、现场开会

(1) 如大会由基金管理人或基金托管人召集,基金份额持有人大会的主持人应当在会议开始后宣布在出席会议的基金份额持有人和代理人中选举两名基金份额持有人代表与大会召集人授权的一名监督员共同担任监票人;如大会由基金份额持有人自行召集或大会虽然由基金管理人或基金托管人召集,但是基金管理人或基金托管人未出席大会的,基金份额持有人大会的主持人应当在会议开始后宣布在出席会议的基金份额持有人中选举三名基金份额持有人代表担任监票人。基金管理人或基金托管人不出席大会的,不影响计票的效力。

(2) 监票人应当在基金份额持有人表决后立即进行清点并由大会主持人当场公布计票结果。

(3) 如果会议主持人或基金份额持有人或代理人对于提交的表决结果有怀疑,可以在宣布表决结果后立即对所投票数要求进行重新清点。监票人应当进行重新清点,重新清点以一次为限。重新清点后,大会主持人应当当场公布重新清点结果。

(4) 计票过程应由公证机关予以公证,基金管理人或基金托管人拒不出席大会的,不影响计票的效力。

2、通讯开会

在通讯开会的情况下,计票方式为:由大会召集人授权的两名监督员在基金托管人授权代表(若由基金托管人召集,则为基金管理人授权代表)的监督下进行计票,并由公证机关对其计票过程予以公证。基金管理人或基金托管人拒派代表对书面表决意见的计票进行监督的,不影响计票和表决结果。

(八) 生效与公告

基金份额持有人大会的决议，召集人应当自通过之日起 5 日内报中国证监会备案。

基金份额持有人大会的决议自表决通过之日起生效。

基金份额持有人大会决议自生效之日起 2 个工作日内在指定媒体上公告。如果采用通讯方式进行表决，在公告基金份额持有人大会决议时，必须将公证书全文、公证机构、公证员姓名等一同公告。

基金管理人、基金托管人和基金份额持有人应当执行生效的基金份额持有人大会的决议。生效的基金份额持有人大会决议对全体基金份额持有人、基金管理人、基金托管人均有约束力。

(九) 本部分关于基金份额持有人大会召开事由、召开条件、议事程序、表决条件等规定，凡是直接引用法律法规或监管规则的部分，如将来法律法规或监管规则修改导致相关内容被取消或变更的，基金管理人提前公告后，可直接对本部分内容进行修改和调整，无需召开基金份额持有人大会审议。

三、基金收益分配原则、执行方式

(一) 基金利润的构成

基金利润指基金利息收入、投资收益、公允价值变动收益和其他收入扣除相关费用后的余额，基金已实现收益指基金利润减去公允价值变动收益后的余额。

(二) 基金可供分配利润

基金可供分配利润指截至收益分配基准日基金未分配利润与未分配利润中已实现收益的孰低数。

(三) 基金收益分配原则

1、在符合有关基金分红条件的前提下，本基金每年收益分配次数最多为 6 次，每次收益分配比例不得低于该次可供分配利润的 20%，若《基金合同》生效不满 3 个月可不进行收益分配；

2、本基金收益分配方式分两种：现金分红与红利再投资，投资者可选择现金红利或将现金红利自动转为基金份额进行再投资；若投资者不选择，本基金默认的收益分配方式是现金分红；

3、基金收益分配后任一类基金份额净值不能低于面值；即基金收益分配基

准日的任一类基金份额净值减去该类每单位基金份额收益分配金额后不能低于面值；

4、由于本基金 A 类基金份额不收取销售服务费，而 C 类基金份额收取销售服务费，各类别基金份额对应的可供分配利润将有所不同；本基金同一类别的每份基金份额享有同等分配权；

5、法律法规或监管机关另有规定的，从其规定。

（四）收益分配方案

基金收益分配方案中应载明截止收益分配基准日的可供分配利润、基金收益分配对象、分配时间、分配数额及比例、分配方式等内容。

（五）收益分配方案的确定、公告与实施

本基金收益分配方案由基金管理人拟定，并由基金托管人复核，在 2 个工作日内在指定媒体公告并报中国证监会备案。

基金红利发放日距离收益分配基准日（即可供分配利润计算截止日）的时间不得超过 15 个工作日。

（六）基金收益分配中发生的费用

基金收益分配时所发生的银行转账或其他手续费用由投资者自行承担。当投资者的现金红利小于一定金额，不足以支付银行转账或其他手续费用时，基金登记机构可将基金份额持有人的现金红利自动转为基金份额。红利再投资的计算方法，依照《业务规则》执行。

四、与基金财产管理、运用有关费用的提取、支付方式与比例

（一）基金费用的种类

- 1、基金管理人的管理费；
- 2、基金托管人的托管费；
- 3、基金销售服务费；
- 4、《基金合同》生效后与基金相关的信息披露费用；
- 5、《基金合同》生效后与基金相关的会计师费、律师费和诉讼费；
- 6、基金份额持有人大会费用；
- 7、基金的证券交易费用；
- 8、基金的银行汇划费用；

9、基金开户费和银行账户维护费；

10、按照国家有关规定和《基金合同》约定，可以在基金财产中列支的其他费用。

(二) 基金费用计提方法、计提标准和支付方式

1、基金管理人的管理费

本基金的管理费按前一日基金资产净值的 1.5%年费率计提。管理费的计算方法如下：

$$H=E \times 1.5\% \div \text{当年天数}$$

H 为每日应计提的基金管理费

E 为前一日的基金资产净值

基金管理费每日计算，逐日累计至每月月末，按月支付，由基金管理人向基金托管人发送基金管理费划款指令，于次月前 5 个工作日内从基金财产中一次性支付给基金管理人。若遇法定节假日、公休假等，支付日期顺延。

2、基金托管人的托管费

本基金的托管费按前一日基金资产净值的 0.25%的年费率计提。托管费的计算方法如下：

$$H=E \times 0.25\% \div \text{当年天数}$$

H 为每日应计提的基金托管费

E 为前一日的基金资产净值

基金托管费每日计算，逐日累计至每月月末，按月支付，由基金管理人向基金托管人发送基金托管费划款指令，于次月前 5 个工作日内从基金财产中一次性支取。若遇法定节假日、公休日等，支付日期顺延。

3、销售服务费

本基金 A 类基金份额不收取销售服务费，C 类基金份额的销售服务费年费率为 0.20%。本基金销售服务费将专门用于本基金的销售与基金份额持有人服务，基金管理人将在基金年度报告中对该项费用的列支情况作专项说明。销售服务费计提的计算公式如下：

$$H=E \times 0.20\% \div \text{当年天数}$$

H 为 C 类基金份额每日应计提的销售服务费

E 为 C 类基金份额前一日基金资产净值

基金销售服务费自基金合同生效次日起每日计算,逐日累计至每月月末,按月支付,由基金管理人向基金托管人发送基金托管费划款指令,于次月前 3 个工作日内从基金财产中一次性支取。若遇法定节假日、公休假等,支付日期顺延。

上述“一、基金费用的种类中第 4-10 项费用”,根据有关法规及相应协议规定,按费用实际支出金额列入当期费用,由基金托管人从基金财产中支付。

(三) 不列入基金费用的项目

下列费用不列入基金费用:

- 1、基金管理人和基金托管人因未履行或未完全履行义务导致的费用支出或基金财产的损失;
- 2、基金管理人和基金托管人处理与基金运作无关的事项发生的费用;
- 3、《基金合同》生效前的相关费用;
- 4、其他根据相关法律法规及中国证监会的有关规定不得列入基金费用的项目。

(四) 基金税收

本基金运作过程中涉及各纳税主体,其纳税义务按国家税收法律、法规执行。

五、基金财产的投资方向和投资限制

(一) 投资目标

本基金通过在股票、固定收益证券、现金等资产的积极灵活配置,并通过重点关注受益于中国经济可持续增长、经济结构转型趋势和消费升级驱动的大消费行业及其相关行业的投资机会,在严格控制风险并保证充分流动性的前提下,谋求基金资产的长期稳定增值。

(二) 投资范围

本基金的投资范围为具有良好流动性的金融工具,包括国内依法发行上市的股票(含中小板、创业板及其他经中国证监会核准上市的股票)、债券、货币市场工具、权证、资产支持证券以及法律法规或中国证监会允许基金投资的其他金融工具(但须符合中国证监会的相关规定)。

如法律法规或监管机构以后允许基金投资的其他品种,基金管理人在履行适

当程序后，可以将其纳入投资范围。

本基金投资于股票的比例占基金资产的 0%—95%，其中投资于消费行业及其相关行业股票比例不低于非现金基金资产的 80%，权证资产的投资比例占基金资产净值的 0%—3%，现金或到期日在一年以内的政府债券不低于基金资产净值的 5%。

如法律法规或监管机构以后允许基金投资其他品种，基金管理人在履行适当程序后，可以将其纳入投资范围。

(三) 投资禁止行为与限制

1、组合限制

基金的投资组合应遵循以下限制：

(1) 本基金投资于股票的比例占基金资产的 0%—95%，其中投资于消费行业及其相关行业股票比例不低于非现金基金资产的 80%。

(2) 保持不低于基金资产净值 5%的现金或者到期日在一年以内的政府债券；

(3) 本基金持有一家上市公司的股票，其市值不超过基金资产净值的 10%；

(4) 本基金管理人管理的全部基金持有一家公司发行的证券，不超过该证券的 10%；

(5) 本基金持有的全部权证，其市值不得超过基金资产净值的 3%；

(6) 本基金管理人管理的全部基金持有的同一权证，不得超过该权证的 10%；

(7) 本基金在任何交易日买入权证的总金额，不得超过上一交易日基金资产净值的 0.5%；

(8) 本基金投资于同一原始权益人的各类资产支持证券的比例，不得超过基金资产净值的 10%；

(9) 本基金持有的全部资产支持证券，其市值不得超过基金资产净值的 20%；

(10) 本基金持有的同一(指同一信用级别)资产支持证券的比例，不得超过该资产支持证券规模的 10%；

(11) 本基金管理人管理的全部基金投资于同一原始权益人的各类资产支持

证券，不得超过其各类资产支持证券合计规模的 10%；

(12) 本基金应投资于信用级别评级为 BBB 以上(含 BBB)的资产支持证券。基金持有资产支持证券期间，如果其信用等级下降、不再符合投资标准，应在评级报告发布之日起 3 个月内予以全部卖出；

(13) 基金财产参与股票发行申购，本基金所申报的金额不超过本基金的总资产，本基金所申报的股票数量不超过拟发行股票公司本次发行股票的总量；

(14) 本基金进入全国银行间同业市场进行债券回购的资金余额不得超过基金资产净值的 40%，在全国银行间同业市场中的债券回购最长期限为 1 年，债券回购到期后不展期；

(15) 流通受限证券投资遵照《关于基金投资非公开发行股票等流通受限证券有关问题的通知》（证监基金字[2006]141 号）及相关规定执行；

(16) 本基金投资于单只中小企业私募债券的市值，不得超过本基金资产净值的 10%；

(17) 法律法规及中国证监会规定的和《基金合同》约定的其他投资限制。

因证券市场波动、上市公司合并、基金规模变动、股权分置改革中支付对价等基金管理人之外的因素致使基金投资比例不符合上述规定投资比例的，基金管理人应当在 10 个交易日内进行调整。

基金管理人应当自基金合同生效之日起 6 个月内使基金的投资组合比例符合基金合同的有关约定。基金托管人对基金的投资的监督与检查自本基金合同生效之日起开始。

法律法规或监管部门取消上述限制，如适用于本基金，基金管理人在履行适当程序后，则本基金投资不再受相关限制。

2、禁止行为

为维护基金份额持有人的合法权益，基金财产不得用于下列投资或者活动：

- (1) 承销证券；
- (2) 违反规定向他人贷款或者提供担保；
- (3) 从事承担无限责任的投资；
- (4) 买卖其他基金份额，但是中国证监会另有规定的除外；
- (5) 向其基金管理人、基金托管人出资；

- (6) 从事内幕交易、操纵证券交易价格及其他不正当的证券交易活动；
- (7) 依照法律法规有关规定，由中国证监会规定禁止的其他活动。

如法律法规或监管部门取消上述禁止性规定，基金管理人在履行适当程序后，则本基金投资不再受相关限制。

3、关联交易原则

基金管理人运用基金财产买卖基金管理人、基金托管人及其控股股东、实际控制人或者与其有其他重大利害关系的公司发行的证券或承销期内承销的证券，或者从事其他重大关联交易的，应当遵循基金份额持有人利益优先的原则，防范利益冲突，符合国务院证券监督管理机构的规定，并履行信息披露义务。

六、基金资产净值的计算方法和公告方式

基金资产净值是指基金资产总值减去基金负债后的价值。

《基金合同》生效后，在开始办理基金份额申购或者赎回前，基金管理人应当至少每周公告一次基金资产净值和基金份额净值。

在开始办理基金份额申购或者赎回后，基金管理人应当在每个开放日的次日，通过网站、基金份额发售网点以及其他媒介，披露开放日的基金份额净值和基金份额累计净值。

基金管理人应当公告半年度和年度最后一个市场交易日基金资产净值和基金份额净值。基金管理人应当在前款规定的市场交易日的次日，将基金资产净值、基金份额净值和基金份额累计净值登载在指定媒体上。

七、基金合同解除和终止的事由、程序以及基金财产清算方式

一、《基金合同》的变更

1、变更基金合同涉及法律法规规定或本合同约定应经基金份额持有人大会决议通过的事项的，应召开基金份额持有人大会决议通过。对于可不经基金份额持有人大会决议通过的事项，由基金管理人和基金托管人同意后变更并公告，并报中国证监会备案。

2、关于《基金合同》变更的基金份额持有人大会决议经中国证监会备案生效后方可执行，自决议生效后两个工作日内在指定媒体公告。

二、《基金合同》的终止事由

有下列情形之一的，《基金合同》应当终止：

- 1、基金份额持有人大会决定终止的；
- 2、基金管理人、基金托管人职责终止，在 6 个月内没有新基金管理人、新基金托管人承接的；
- 3、《基金合同》约定的其他情形；
- 4、相关法律法规和中国证监会规定的其他情况。

三、基金财产的清算

1、基金财产清算小组：自出现《基金合同》终止事由之日起 30 个工作日内成立清算小组，基金管理人组织基金财产清算小组并在中国证监会的监督下进行基金清算。

2、基金财产清算小组组成：基金财产清算小组成员由基金管理人、基金托管人、具有从事证券相关业务资格的注册会计师、律师以及中国证监会指定的人员组成。基金财产清算小组可以聘用必要的工作人员。

3、基金财产清算小组职责：基金财产清算小组负责基金财产的保管、清理、估价、变现和分配。基金财产清算小组可以依法进行必要的民事活动。

4、基金财产清算程序：

- (1) 《基金合同》终止情形出现时，由基金财产清算小组统一接管基金；
- (2) 对基金财产和债权债务进行清理和确认；
- (3) 对基金财产进行估值和变现；
- (4) 制作清算报告；
- (5) 聘请会计师事务所对清算报告进行外部审计，聘请律师事务所对清算报告出具法律意见书；
- (6) 将清算报告报中国证监会备案并公告。
- (7) 对基金财产进行分配；

5、基金财产清算的期限为 6 个月。

四、清算费用

清算费用是指基金财产清算小组在进行基金清算过程中发生的所有合理费用，清算费用由基金财产清算小组优先从基金财产中支付。

五、基金财产清算剩余资产的分配

依据基金财产清算的分配方案，将基金财产清算后的全部剩余资产扣除基金

财产清算费用、交纳所欠税款并清偿基金债务后，按基金份额持有人持有的基金份额比例进行分配。

六、基金财产清算的公告

清算过程中的有关重大事项须及时公告；基金财产清算报告经会计师事务所审计并由律师事务所出具法律意见书后报中国证监会备案并公告。基金财产清算公告于基金财产清算报告报中国证监会备案后 5 个工作日内由基金财产清算小组进行公告。

七、基金财产清算账册及文件的保存

基金财产清算账册及有关文件由基金托管人保存 15 年以上。

八、争议解决方式

各方当事人同意，因《基金合同》而产生的或与《基金合同》有关的一切争议，如经友好协商未能解决的，任何一方均有权将争议提交上海国际经济贸易仲裁委员会，按照该会届时有效的仲裁规则进行仲裁。仲裁裁决是终局的，对各方当事人均有约束力。仲裁费由败诉方承担。

《基金合同》受中国法律管辖。

九、基金合同存放地和投资者取得基金合同的方式

基金合同可印制成册，存放在基金管理人和基金托管人住所，供投资人查阅，基金合同条款及内容应以基金合同正本为准。

基金管理人和基金托管人保证文本的内容与所公告的内容完全一致。

第十九部分 基金托管协议内容摘要

一、基金托管协议当事人

(一) 基金管理人

名称：浦银安盛基金管理有限公司

住所：中国（上海）自由贸易试验区浦东大道 981 号 3 幢 316 室

法定代表人：姜明生

设立日期：2007 年 8 月 5 日

批准设立机关及批准设立文号：中国证监会证监基金字[2007]207 号

组织形式：有限责任公司

注册资本：28,000 万元人民币

存续期限：持续经营

联系电话：021-23212888

(二) 基金托管人

名称：交通银行股份有限公司（简称：交通银行）

住所：上海市浦东新区银城中路 188 号（邮政编码：200120）

办公地址：上海市浦东新区银城中路 188 号（邮政编码：200120）

法定代表人：牛锡明

成立时间：1987 年 3 月 30 日

批准设立机关及批准设立文号：国务院国发(1986)字第 81 号文和中国人民银行银发[1987]40 号文

基金托管业务批准文号：中国证监会证监基字[1998]25 号

经营范围：吸收公众存款；发放短期、中期和长期贷款；办理国内外结算；办理票据承兑与贴现；发行金融债券；代理发行、代理兑付、承销政府债券；买卖政府债券、金融债券；从事同业拆借；买卖、代理买卖外汇；从事银行卡业务；提供信用证服务及担保；代理收付款项业务；提供保管箱服务；经国务院银行业监督管理机构批准的其他业务；经营结汇、售汇业务。

注册资本：742.62 亿元人民币

组织形式：股份有限公司

二、基金托管人对基金管理人的业务监督与核查

(一) 基金托管人对基金管理人的投资行为行使监督权

1、基金托管人根据有关法律法规的规定及《基金合同》和本协议的约定，对基金的投资范围、投资对象进行监督。

本基金的投资范围为具有良好流动性的金融工具，包括国内依法发行上市的股票（含中小板、创业板及其他经中国证监会核准上市的股票）、债券、货币市场工具、权证、资产支持证券以及法律法规或中国证监会允许基金投资的其他金融工具（但须符合中国证监会的相关规定）。

如法律法规或监管机构以后允许基金投资的其他品种，基金管理人在履行适当程序后，可以将其纳入投资范围。

本基金投资于股票的比例占基金资产的 0%—95%，其中投资于消费行业及其相关行业股票比例不低于非现金基金资产的 80%，权证资产的投资比例占基金资产净值的 0%—3%，现金或到期日在一年以内的政府债券不低于基金资产净值的 5%。

如法律法规或监管机构以后允许基金投资其他品种，基金管理人在履行适当程序后，可以将其纳入投资范围。

基金托管人对基金管理人业务进行监督和核查的义务自基金合同生效日起开始履行。

2、基金托管人根据有关法律法规的规定及《基金合同》和本协议的约定，对基金投资、融资比例进行监督。

根据《基金合同》的约定，本基金投资组合比例应符合以下规定：

(1) 本基金投资于股票的比例占基金资产的 0%—95%，其中投资于消费行业及其相关行业股票比例不低于非现金基金资产的 80%。

(2) 保持不低于基金资产净值 5%的现金或者到期日在一年以内的政府债券；

(3) 本基金持有一家上市公司的股票，其市值不超过基金资产净值的 10%；

(4) 本基金管理人管理的全部基金持有一家上市公司发行的证券，不超过该证券的 10%；

(5) 本基金持有的全部权证，其市值不得超过基金资产净值的 3%；

(6) 本基金管理人管理的全部基金持有的同一权证，不得超过该权证的

10%;

(7) 本基金在任何交易日买入权证的总金额, 不得超过上一交易日基金资产净值的 0.5%;

(8) 本基金投资于同一原始权益人的各类资产支持证券的比例, 不得超过基金资产净值的 10%;

(9) 本基金持有的全部资产支持证券, 其市值不得超过基金资产净值的 20%;

(10) 本基金持有的同一(指同一信用级别)资产支持证券的比例, 不得超过该资产支持证券规模的 10%;

(11) 本基金管理人管理的全部基金投资于同一原始权益人的各类资产支持证券, 不得超过其各类资产支持证券合计规模的 10%;

(12) 本基金应投资于信用级别评级为 BBB 以上(含 BBB)的资产支持证券。基金持有资产支持证券期间, 如果其信用等级下降、不再符合投资标准, 应在评级报告发布之日起 3 个月内予以全部卖出;

(13) 基金财产参与股票发行申购, 本基金所申报的金额不超过本基金的总资产, 本基金所申报的股票数量不超过拟发行股票公司本次发行股票的总量;

(14) 本基金进入全国银行间同业市场进行债券回购的资金余额不得超过基金资产净值的 40%, 在全国银行间同业市场中的债券回购最长期限为 1 年, 债券回购到期后不展期;

(15) 流通受限证券投资遵照《关于基金投资非公开发行股票等流通受限证券有关问题的通知》(证监基金字[2006]141 号)及相关规定执行;

(16) 本基金投资于单只中小企业私募债券的市值, 不得超过本基金资产净值的 10%;

(17) 法律法规及中国证监会规定的和《基金合同》约定的其他投资限制。

因证券市场波动、证券发行人合并、基金规模变动、股权分置改革中支付对价等基金管理人之外的因素致使基金投资比例不符合上述规定投资比例的, 基金管理人应当在 10 个交易日内进行调整。

基金管理人应当自基金合同生效之日起 6 个月内使基金的投资组合比例符合基金合同的有关约定。基金托管人对基金的投资的监督与检查自本基金合同生

效之日起开始。

法律法规或监管部门取消上述限制，如适用于本基金，基金管理人在履行适当程序后，则本基金投资不再受相关限制。

3、基金托管人根据有关法律法规的规定及基金合同和本协议的约定，对基金投资禁止行为进行监督。基金财产不得用于下列投资或者活动。

- (1) 承销证券；
- (2) 违反规定向他人贷款或者提供担保；
- (3) 从事承担无限责任的投资；
- (4) 买卖其他基金份额，但是中国证监会另有规定的除外；
- (5) 向本基金的基金管理人、基金托管人出资；
- (6) 依照法律、行政法规有关规定，由中国证监会规定禁止的其他活动。

如法律法规或监管部门取消上述禁止性规定，基金管理人在履行适当程序后可不受上述规定的限制。

4、基金托管人根据有关法律法规的规定及基金合同和本协议的约定，对基金管理人参与银行间债券市场进行监督。

(1) 基金托管人依据有关法律法规的规定和《基金合同》的约定对于基金管理人参与银行间市场交易时面临的交易对手资信风险进行监督。

基金管理人向基金托管人提供符合法律法规及行业标准的银行间市场交易对手的名单。基金托管人在收到名单后 2 个工作日内电话或回函确认收到该名单。基金管理人应定期和不定期对银行间市场现券及回购交易对手的名单进行更新。基金托管人在收到名单后 2 个工作日内电话或书面回函确认，新名单自基金托管人确认当日生效。新名单生效前已与本次剔除的交易对手所进行但尚未结算的交易，仍应按照协议进行结算。

(2) 基金管理人参与银行间市场交易时，有责任控制交易对手的资信风险，由于交易对手资信风险引起的损失，基金管理人应当负责向相关责任人追偿。

5、基金托管人根据有关法律法规的规定及基金合同和本协议的约定，对基金管理人选择存款银行进行监督。

基金投资银行定期存款的，基金管理人应根据法律法规的规定及基金合同的约定，确定符合条件的所有存款银行的名单，并及时提供给基金托管人，基金托

管人应据以对基金投资银行存款的交易对手是否符合有关规定进行监督。

本基金投资银行存款应符合如下规定：

(1) 基金管理人、基金托管人应当与存款银行建立定期对账机制，确保基金银行存款业务账目及核算的真实、准确。

(2) 基金管理人与基金托管人应根据相关规定，就本基金银行存款业务另行签订书面协议，明确双方在相关协议签署、账户开设与管理、投资指令传达与执行、资金划拨、账目核对、到期兑付、文件保管以及存款证实书的开立、传递、保管等流程中的权利、义务和职责，以确保基金财产的安全，保护基金份额持有人的合法权益。

(3) 基金托管人应加强对基金银行存款业务的监督与核查，严格审查、复核相关协议、账户资料、投资指令、存款证实书等有关文件，切实履行托管职责。

(4) 基金管理人与基金托管人在开展基金存款业务时，应严格遵守《基金法》、《运作办法》等有关法律法规，以及国家有关账户管理、利率管理、支付结算等的各项规定。

6、基金托管人对基金投资流通受限证券的监督

(1) 基金投资流通受限证券，应遵守《关于规范基金投资非公开发行证券行为的紧急通知》、《关于基金投资非公开发行股票等流通受限证券有关问题的通知》等有关法律法规规定，并与基金托管人签订《基金投资非公开发行股票等流通受限证券风险控制补充协议》。

(2) 流通受限证券，包括由《上市公司证券发行管理办法》规范的非公开发行股票、公开发行股票网下配售部分等在发行时明确一定期限锁定期的可交易证券，不包括由于发布重大消息或其他原因而临时停牌的证券、已发行未上市证券、回购交易中的质押券等流通受限证券。

(3) 基金管理人应在基金首次投资流通受限证券前，向基金托管人提供经基金管理人董事会批准的有关基金投资流通受限证券的投资决策流程、风险控制制度。基金投资非公开发行股票，基金管理人还应提供基金管理人董事会批准的流动性风险处置预案。上述资料应包括但不限于基金投资流通受限证券的投资额度和投资比例控制情况。基金管理人应至少于首次执行投资指令之前两个工作日将上述资料书面发至基金托管人，保证基金托管人有足够的时间进行审核。基金托

管人应在收到上述资料后两个工作日内,以书面或其他双方认可的方式确认收到上述资料。

(4)基金投资流通受限证券前,基金管理人应向基金托管人提供符合法律法规要求的有关书面信息,包括但不限于拟发行证券主体的中国证监会批准文件、发行证券数量、发行价格、锁定期,基金拟认购的数量、价格、总成本、总成本占基金资产净值的比例、已持有流通受限证券市值占资产净值的比例、资金划付时间等。基金管理人应保证上述信息的真实、完整,并应至少于拟执行投资指令前两个工作日将上述信息书面发至基金托管人,保证基金托管人有足够的时间进行审核。

(5)基金托管人应对基金管理人提供的有关书面信息进行审核,基金托管人认为上述资料可能导致基金投资出现风险的,有权要求基金管理人在投资流通受限证券前就该风险的消除或防范措施进行补充书面说明,并保留查看基金管理人风险管理部门就基金投资流通受限证券出具的风险评估报告等备查资料的权利。否则,基金托管人有权拒绝执行有关指令。因拒绝执行该指令造成基金财产损失的,基金托管人不承担任何责任,并有权报告中国证监会。

如基金管理人和基金托管人无法达成一致,应及时上报中国证监会请求解决。如果基金托管人切实履行监督职责,则不承担任何责任。

7、基金托管人根据法律法规的规定及《基金合同》和本协议的约定,对基金关联投资进行监督。

根据法律法规有关规范基金从事的关联交易的规定,基金管理人和基金托管人应事先相互提供与本机构有控股关系的股东或与本机构有其他重大利害关系的公司名单及其更新,加盖公章并书面提交,并确保所提供的关联交易名单的真实性、完整性、全面性。名单变更后基金管理人或基金托管人应及时发送对方,基金管理人或基金托管人于2个工作日内电话或回函确认已知名单的变更。

基金管理人运用基金财产买卖基金管理人、基金托管人及其控股股东、实际控制人或者与其有其他重大利害关系的公司等关联交易名单中列示的关联方发行的证券或承销期内承销的证券,或者从事其他重大关联交易的,应当遵循基金份额持有人利益优先的原则,防范利益冲突,符合国务院证券监督管理机构的规定,并履行信息披露义务。

8、基金托管人对基金投资中期票据的监督

(1) 基金投资中期票据应遵守《关于证券投资基金投资中期票据有关问题的通知》等有关法律法规的规定,并与基金托管人签订《基金投资中期票据风险控制补充协议》。

(2) 基金管理人应将经董事会批准的相关投资决策流程、风险控制制度以及基金投资中期票据相关流动性风险处置预案提供给基金托管人,基金托管人对基金管理人是否遵守相关制度、流动性风险处置预案以及相关投资额度和比例的情况进行监督。

基金管理人确定基金投资中期票据的,应根据《托管协议》及相关补充协议的约定向基金托管人提供其托管基金拟购买中期票据的数量和价格、应划付的金额等执行指令所需相关信息,并保证上述信息的真实、准确、完整。

基金托管人应对基金管理人提供的有关书面信息进行审核,基金托管人认为上述资料可能导致基金投资出现风险的,有权要求基金管理人在投资中期票据前就该风险的消除或防范措施进行补充书面说明,并保留查看基金管理人风险管理部门就基金投资中期票据出具的风险评估报告等备查资料的权利。否则,基金托管人有权拒绝执行有关指令。因拒绝执行该指令造成基金财产损失的,基金托管人不承担任何责任,并有权报告中国证监会。

如基金管理人和基金托管人无法达成一致,应及时上报中国证监会请求解决。如果基金托管人切实履行监督职责,则不承担任何责任。

9、基金托管人对基金投资中小企业私募债的监督

基金投资中小企业私募债券的,基金管理人应按照《托管协议的内容与格式》准则的规定,与基金托管人签订风险控制补充协议。协议内容应包括基金托管人对于基金管理人是否遵守相关制度、流动性风险和信用风险处置预案以及相关投资额度和比例的情况进行监督等内容。

基金管理人应在基金首次投资中小企业私募债前将经董事会批准的相关投资决策流程、风险控制制度以及基金投资中小企业私募债券相关流动性风险处置预案提供给基金托管人。

10、基金托管人根据法律法规的规定及《基金合同》和本协议的约定,对基金投资其他方面进行监督。

(二)基金托管人应根据有关法律法规的规定及基金合同的约定,对基金资产净值计算、基金份额净值计算、应收资金到账、基金费用开支及收入确认、基金收益分配、相关信息披露、基金宣传推介材料中登载基金业绩表现数据等进行监督和核查。如果基金管理人未经基金托管人的审核擅自将不实的业绩表现数据印制在宣传推介材料上,则基金托管人对此不承担任何责任,并有权在发现后报告中国证监会。

(三)基金管理人应积极配合和协助基金托管人的监督和核查,在规定时间内答复并改正,就基金托管人的疑义进行解释或举证。对基金托管人按照法规要求需向中国证监会报送基金监督报告的,基金管理人应积极配合提供相关数据资料和制度等。

基金托管人发现基金管理人的投资指令或实际投资运作违反《基金法》及其他有关法规、《基金合同》和本协议规定的行为,应及时以书面形式通知基金管理人限期纠正,基金管理人收到通知后应及时核对,并以电话或书面形式向基金托管人反馈,说明违规原因及纠正期限,并保证在规定期限内及时改正。在限期内,基金托管人有权随时对通知事项进行复查,督促基金管理人改正。基金管理人对基金托管人通知的违规事项未能在限期内纠正的,基金托管人有权报告中国证监会。

基金托管人发现基金管理人重大违规行为,应立即报告中国证监会,同时通知基金管理人在限期内纠正。

基金托管人发现基金管理人的指令违反法律、行政法规和其他有关规定,或者违反《基金合同》约定的,应当拒绝执行,立即通知基金管理人,并及时向中国证监会报告。

基金托管人发现基金管理人依据交易程序已经生效的指令违反法律、行政法规和其他有关规定,或者违反《基金合同》约定的,应当立即通知基金管理人,并及时向中国证监会报告。

三、基金管理人对基金托管人的业务核查

根据《基金法》及其他有关法规、《基金合同》和本协议规定,基金管理人对基金托管人履行托管职责的情况进行核查,核查事项包括但不限于基金托管人是否安全保管基金财产、开立基金财产的资金账户和证券账户及债券托管账户,

是否及时、准确复核基金管理人计算的基金资产净值和基金份额净值，是否根据基金管理人指令办理清算交收，是否按照法规规定和《基金合同》规定进行相关信息披露和监督基金投资运作等行为。

基金管理人定期和不定期地对基金托管人保管的基金资产进行核查。基金托管人应积极配合基金管理人的核查行为，包括但不限于：提交相关资料以供基金管理人核查托管财产的完整性和真实性，在规定时间内答复并改正。

基金管理人发现基金托管人未对基金资产实行分账管理、擅自挪用基金资产、未执行或无故延迟执行基金管理人资金划拨指令、泄露基金投资信息等违反《基金法》、《基金合同》、本协议及其他有关规定的，应及时以书面形式通知基金托管人在限期内纠正，基金托管人收到通知后应及时核对并以书面形式对基金管理人发出回函。在限期内，基金管理人有权随时对通知事项进行复查，督促基金托管人改正。基金托管人对基金管理人通知的违规事项未能在限期内纠正的，基金管理人应报告中国证监会。对基金管理人按照法规要求需向中国证监会报送基金监督报告的，基金托管人应积极配合提供相关数据资料和制度等。

基金管理人发现基金托管人有重大违规行为，应立即报告中国证监会，同时通知基金托管人在限期内纠正。

四、基金财产保管

(一) 基金财产保管的原则

(1) 基金托管人应安全保管基金财产，未经基金管理人的指令，不得自行运用、处分、分配基金的任何资产。

(2) 基金财产应独立于基金管理人、基金托管人的固有财产。

(3) 基金托管人按照规定开立基金财产的资金账户、证券账户和债券托管账户。

(4) 基金托管人对所托管的不同基金财产分别设置账户，确保基金财产的完整和独立。

(5) 对于因为基金投资产生的应收资产和基金申购过程中产生的应收资产，应由基金管理人负责与有关当事人确定到账日期并通知基金托管人，到账日基金资产没有到达基金银行存款账户的，基金托管人应及时通知基金管理人采取措施进行催收。由此给基金造成损失的，基金管理人应负责向有关当事人追偿基金的

损失。基金托管人对此不承担任何责任。

(二) 基金合同生效时募集资产的验证

基金募集期满之日起 10 日内，募集的基金份额总额、基金募集金额、基金份额持有人人数符合《基金法》、《运作办法》等有关规定后，基金管理人应将募集到的全部资金存入基金托管人为基金开立的基金银行存款账户中，基金托管人在收到资金当日出具相关证明文件，由基金管理人聘请具有从事证券相关业务资格的会计师事务所进行验资，出具验资报告，出具的验资报告应由参加验资的 2 名以上（含 2 名）中国注册会计师签字有效。

(三) 基金的银行存款账户的开立和管理

(1) 基金托管人应负责本基金银行存款账户的开立和管理。

(2) 基金托管人以本基金的名义在其营业机构开立基金的银行存款账户，并根据中国人民银行规定计息。本基金的银行预留印鉴由基金托管人制作、保管和使用。本基金的一切货币收支活动，包括但不限于投资、支付赎回金额、支付基金收益，均需通过本基金的银行存款账户进行。

(3) 本基金银行存款账户的开立和使用，限于满足开展本基金业务的需要。基金托管人和基金管理人不得假借本基金的名义开立其他任何银行存款账户；亦不得使用基金的任何银行存款账户进行本基金业务以外的活动。

(4) 基金托管人可以通过申请开通本基金银行账户的企业网上银行业务进行资金支付，并使用交通银行企业网上银行（简称“交通银行网银”）办理托管资产的资金结算汇划业务。

(5) 基金银行存款账户的管理应符合《中华人民共和国票据法》、《人民币银行账户结算管理办法》、《现金管理暂行条例实施细则》、《人民币利率管理的有关规定》、《支付结算办法》以及银行业监督管理机构的其他规定。

(四) 基金证券交收账户、资金交收账户的开立和管理

基金托管人以基金托管人和本基金联名的方式在中国证券登记结算有限责任公司开立证券账户。

基金证券账户的开立和使用，限于满足开展本基金业务的需要。基金托管人和基金管理人不得出借和未经对方同意擅自转让基金的任何证券账户；亦不得使用基金的任何账户进行本基金业务以外的活动。

基金管理人不得对基金证券交收账户、资金交收账户进行证券的超卖或超买。

基金托管人以基金托管人的名义在中国证券登记结算有限责任公司开立结算备付金账户即资金交收账户，用于证券交易资金的结算。基金托管人以本基金的名义在托管人处开立基金的证券交易资金结算的二级结算备付金账户。

(五) 债券托管账户的开立和管理

(1) 募集资金验资后，基金托管人负责在中央国债登记结算有限责任公司以本基金的名义开立债券托管账户，并由基金托管人负责基金的债券及资金的清算。在上述手续办理完毕后，由基金托管人向人民银行进行报备。基金管理人负责申请基金进入全国银行间同业拆借市场进行交易，由基金管理人在中国外汇交易中心开设同业拆借市场交易账户。

(2) 基金管理人和基金托管人共同代表基金签订全国银行间债券市场债券回购主协议，协议正本由基金托管人保管，协议副本由基金管理人保存。

(六) 其他账户的开立和管理

若中国证监会或其他监管机构在本托管协议订立日之后允许基金从事其他投资品种的投资业务，涉及相关账户的开立、使用的，由基金管理人协助基金托管人根据有关法律法规的规定和《基金合同》的约定，开立有关账户。该账户按有关规则使用并管理。

(七) 基金财产投资的有关实物证券、银行存款定期存单等有价凭证的保管

实物证券由基金托管人存放于托管银行的保管库。实物证券的购买和转让，由基金托管人根据基金管理人的指令办理。基金托管人对由基金托管人以外机构实际有效控制的本基金资产不承担保管责任。

银行存款定期存单等有价凭证由基金托管人负责保管。

(八) 与基金财产有关的重大合同的保管

由基金管理人代表基金签署的与基金有关的重大合同的原件分别由基金托管人、基金管理人保管，相关业务程序另有限制除外。除本协议另有规定外，基金管理人在代基金签署与基金有关的重大合同时，应尽可能保证持有二份以上的正本，以便基金管理人和基金托管人至少各持有一份正本的原件，基金管理人应及时将正本送达基金托管人处。合同的保管期限按照国家有关规定执行。

对于无法取得二份以上的正本的,基金管理人应向基金托管人提供加盖授权业务章的合同传真件,未经双方协商或未在合同约定范围内,合同原件不得转移。

五、基金资产净值计算和会计核算

(一)基金资产净值及基金份额净值的计算与复核

基金资产净值是指基金资产总值减去负债后的价值。

基金管理人应每工作日对基金资产估值。估值原则应符合《基金合同》、《关于证券投资基金执行〈企业会计准则〉估值业务及份额净值计价有关事项的通知》及其他法律、法规的规定。用于基金信息披露的基金资产净值和基金份额净值由基金管理人负责计算,基金托管人复核。基金管理人应于每个工作日交易结束后计算当日的基金资产净值,以约定方式发送给基金托管人。基金托管人对净值计算结果复核后,将复核结果反馈给基金管理人,由基金管理人就基金份额净值予以公布。

本基金的估值对象为本基金所拥有的股票、权证、债券和银行存款本息、应收款项、其它投资等资产及负债。

本基金按以下方法估值:

1、证券交易所上市的有价证券的估值

(1) 交易所上市的有价证券(包括股票、权证等),以其估值日在证券交易所挂牌的市价(收盘价)估值;估值日无交易的,且最近交易日后经济环境未发生重大变化或证券发行机构未发生影响证券价格的重大事件的,以最近交易日的市价(收盘价)估值;如最近交易日后经济环境发生了重大变化或证券发行机构发生影响证券价格的重大事件的,可参考类似投资品种的现行市价及重大变化因素,调整最近交易市价,确定公允价格。

(2) 交易所上市实行净价交易的债券按估值日收盘价估值,估值日没有交易的,且最近交易日后经济环境未发生重大变化,按最近交易日的收盘价估值。如最近交易日后经济环境发生了重大变化的,可参考类似投资品种的现行市价及重大变化因素,调整最近交易市价,确定公允价格;

(3) 交易所上市未实行净价交易的债券按估值日收盘价减去债券收盘价中所含的债券应收利息得到的净价进行估值;估值日没有交易的,且最近交易日后经济环境未发生重大变化,按最近交易日债券收盘价减去债券收盘价中所含的债

券应收利息得到的净价进行估值。如最近交易日后经济环境发生了重大变化的，可参考类似投资品种的现行市价及重大变化因素，调整最近交易市价，确定公允价值；

(4) 交易所上市不存在活跃市场的有价证券，采用估值技术确定公允价值。交易所上市的资产支持证券，采用估值技术确定公允价值，在估值技术难以可靠计量公允价值的情况下，按成本估值。

2、处于未上市期间的有价证券应区分如下情况处理：

(1) 送股、转增股、配股和公开增发的新股，按估值日在证券交易所挂牌的同一股票的估值方法估值；该日无交易的，以最近一日的市价（收盘价）估值；

(2) 首次公开发行未上市的股票、债券和权证，采用估值技术确定公允价值，在估值技术难以可靠计量公允价值的情况下，按成本估值。

(3) 首次公开发行有明确锁定期的股票，同一股票在交易所上市后，按交易所上市的同一股票的估值方法估值；非公开发行有明确锁定期的股票，按监管机构或行业协会有关规定确定公允价值。

3、全国银行间债券市场交易的债券、资产支持证券等固定收益品种，采用估值技术确定公允价值。

4、同一债券同时在两个或两个以上市场交易的，按债券所处的市场分别估值。

5、中小企业私募债，采用估值技术确定公允价值，在估值技术难以可靠计量公允价值的情况下，按成本估值。

6、如有确凿证据表明按上述方法进行估值不能客观反映其公允价值的，基金管理人可根据具体情况与基金托管人商定后，按最能反映公允价值的价格估值。

7、相关法律法规以及监管部门有强制规定的，从其规定。如有新增事项，按国家最新规定估值。

如基金管理人或基金托管人发现基金估值违反基金合同订明的估值方法、程序及相关法律法规的规定或者未能充分维护基金份额持有人利益时，应立即通知对方，共同查明原因，双方协商解决。

根据有关法律法规，基金资产净值计算和基金会计核算的义务由基金管理人

承担。本基金的基金会计责任方由基金管理人担任，因此，就与本基金有关的会计问题，如经相关各方在平等基础上充分讨论后，仍无法达成一致的意见，按照基金管理人对基金资产净值的计算结果对外予以公布，由此给基金份额持有人和基金造成的损失以及因该交易日基金资产净值计算顺延错误而引起的损失，基金托管人不承担由此引起的损失。

(二)净值差错处理

基金管理人和基金托管人将采取必要、适当、合理的措施确保基金资产估值的准确性、及时性。当基金份额净值小数点后3位以内(含第3位)发生估值错误时，视为基金份额净值错误。

本基金合同的当事人应按照以下约定处理：

1、估值错误类型

本基金运作过程中，如果由于基金管理人或基金托管人、或登记机构、或销售机构、或投资人自身的过错造成估值错误，导致其他当事人遭受损失的，过错的责任人应当对由于该估值错误遭受损失当事人(“受损方”)的直接损失按下述“估值错误处理原则”给予赔偿，承担赔偿责任。

上述估值错误的主要类型包括但不限于：资料申报差错、数据传输差错、数据计算差错、系统故障差错、下达指令差错等。

2、估值错误处理原则

(1) 估值错误已发生，但尚未给当事人造成损失时，估值错误责任方应及时协调各方，及时进行更正，因更正估值错误发生的费用由估值错误责任方承担；由于估值错误责任方未及时更正已产生的估值错误，给当事人造成损失的，由估值错误责任方对直接损失承担赔偿责任；若估值错误责任方已经积极协调，并且有协助义务的当事人有足够的时间进行更正而未更正，则其应当承担相应赔偿责任。估值错误责任方应对更正的情况向有关当事人进行确认，确保估值错误已得到更正。

(2) 估值错误的责任方对有关当事人的直接损失负责，不对间接损失负责，并且仅对估值错误的有关直接当事人负责，不对第三方负责。

(3) 因估值错误而获得不当得利的当事人负有及时返还不当得利的义务。但估值错误责任方仍应对估值错误负责。如果由于获得不当得利的当事人不返还

或不全部返还不当得利造成其他当事人的利益损失(“受损方”),则估值错误责任方应赔偿受损方的损失,并在其支付的赔偿金额的范围内对获得不当得利的当事人享有要求交付不当得利的权利;如果获得不当得利的当事人已经将此部分不当得利返还给受损方,则受损方应当将其已经获得的赔偿额加上已经获得的不当得利返还的总和超过其实际损失的差额部分支付给估值错误责任方。

(4) 估值错误调整采用尽量恢复至假设未发生估值错误的正确情形的方式。

3、估值错误处理程序

估值错误被发现后,有关的当事人应当及时进行处理,处理的程序如下:

(1) 查明估值错误发生的原因,列明所有的当事人,并根据估值错误发生的原因确定估值错误的责任方;

(2) 根据估值错误处理原则或当事人协商的方法对因估值错误造成的损失进行评估;

(3) 根据估值错误处理原则或当事人协商的方法由估值错误的责任方进行更正和赔偿损失;

(4) 根据估值错误处理的方法,需要修改基金登记机构交易数据的,由基金登记机构进行更正,并就估值错误的更正向有关当事人进行确认。

4、基金份额净值估值错误处理的方法如下:

(1) 基金份额净值计算出现错误时,基金管理人应当立即予以纠正,通报基金托管人,并采取合理的措施防止损失进一步扩大。

(2) 错误偏差达到基金份额净值的 0.25%时,基金管理人应当通报基金托管人并报中国证监会备案;错误偏差达到基金份额净值的 0.5%时,基金管理人应当公告。

(3) 前述内容如法律法规或监管机关另有规定的,从其规定处理。

(三) 基金会计制度

按国家有关部门制定的会计制度执行。

(四) 基金账册的建立

基金管理人和基金托管人在《基金合同》生效后,应按照双方约定的同一记账方法和会计处理原则,分别独立地设置、登录和保管本基金的全套账册,对双方各自的账册定期进行核对,互相监督,以保证基金财产的安全。若双方对会计

处理方法存在分歧，应以基金管理人的处理方法为准。

(五) 会计数据和财务指标的核对

双方应每个交易日核对账目，如发现双方的账目存在不符的，基金管理人和基金托管人必须及时查明原因并纠正，确保核对一致。若当日核对不符，暂时无法查找到错账的原因而影响到基金资产净值的计算和公告的，以基金管理人的账册为准。

(六) 基金定期报告的编制和复核

基金财务报表由基金管理人和基金托管人每月分别独立编制。月度报表的编制，应于每月终了后 5 个工作日内完成。定期报告文件应按中国证监会的要求公告。季度报表的编制，应于每季度终了后 15 个工作日内完成；更新的招募说明书在本基金合同生效后每 6 个月公告一次，于截止日后的 45 日内公告。半年度报告在基金会计年度前 6 个月结束后的 60 日内公告；年度报告在会计年度结束后 90 日内公告。

基金管理人在月度报表完成当日，对报表加盖公章后，以传真方式将有关报表提供基金托管人；基金托管人在 2 个工作日内进行复核，并将复核结果及时书面通知基金管理人。基金管理人在季度报表完成当日，以约定方式将有关报表提供基金托管人；基金托管人在 5 个工作日内进行复核，并将复核结果反馈给基金管理人。基金管理人在更新招募说明书完成当日，将有关报告提供基金托管人，基金托管人在收到 15 日内进行复核，并将复核结果反馈给基金管理人。基金管理人在半年度报告完成当日，将有关报告提供基金托管人，基金托管人在收到后 20 日内进行复核，并将复核结果反馈给基金管理人。基金管理人在年度报告完成当日，将有关报告提供基金托管人，基金托管人在收到后 30 日内复核，并将复核结果反馈给基金管理人。基金托管人在复核过程中，发现双方的报表存在不符时，基金管理人和基金托管人应共同查明原因，进行调整，调整以双方认可的账务处理方式为准。如果基金管理人与基金托管人不能于应当发布公告之日前就相关报表达成一致，基金管理人有权按照其编制的报表对外发布公告，基金托管人有权就相关情况报证监会备案。

基金托管人在对财务报表、季度报告、半年度报告或年度报告复核完毕后，可以出具复核确认书（盖章）或以其他双方约定的方式确认，以备有权机构对相

关文件审核检查。

六、基金份额持有人名册的保管

基金管理人可委托基金注册登记人登记和保管基金份额持有人名册。基金份额持有人名册的内容包括但不限于基金份额持有人的名称和持有的基金份额。

基金份额持有人名册，包括基金募集期结束时的基金份额持有人名册、基金权益登记日的基金份额持有人名册、基金份额持有人大会登记日的基金份额持有人名册、每年最后一个交易日的基金份额持有人名册，由基金注册登记人负责编制和保管，并对基金份额持有人名册的真实性、完整性和准确性负责。

基金管理人应根据基金托管人的要求定期和不定期向基金托管人提供基金份额持有人名册。

(一) 基金管理人于《基金合同》生效日及《基金合同》终止日后 10 个工作日内向基金托管人提供由注册登记人编制的基金份额持有人名册；

(二) 基金管理人于基金份额持有人大会权益登记日后 5 个工作日内向基金托管人提供由注册登记人编制的基金份额持有人名册；

(三) 基金管理人于每年最后一个交易日后 10 个工作日内向基金托管人提供由注册登记人编制的基金份额持有人名册；

(四) 除上述约定时间外，如果确因业务需要，基金托管人与基金管理人商议一致后，由基金管理人向基金托管人提供由注册登记人编制的基金份额持有人名册。

基金托管人以电子版形式妥善保管基金份额持有人名册，并定期刻成光盘备份，保存期限为 15 年。基金托管人不得将所保管的基金份额持有人名册用于基金托管业务以外的其他用途，并应遵守保密义务。若基金管理人或基金托管人由于自身原因无法妥善保管基金份额持有人名册，应按有关法规规定各自承担相应的责任。

七、争议解决方式

相关各方当事人同意，因本协议而产生的或与本协议有关的一切争议，应通过友好协商或者调解解决。托管协议当事人不愿通过协商、调解解决或者协商、调解不成的，任何一方当事人均有权将争议提交上海国际经济贸易仲裁委员会，根据该会当时有效的仲裁规则进行仲裁，仲裁的地点在上海，仲裁裁决是终局的，

并对相关各方当事人均有约束力。仲裁费用由败诉方承担。

本协议受中华人民共和国法律管辖。

八、托管协议的变更与终止

(一) 基金托管协议的变更

本协议双方当事人经协商一致，可以对协议进行修改。修改后的新协议，其内容不得与《基金合同》的规定有任何冲突。修改后的新协议，应报中国证监会备案。

(二) 基金托管协议的终止

(1) 《基金合同》终止；

(2) 基金托管人解散、依法被撤销、破产，被依法取消基金托管资格或因其他事由造成其他基金托管人接管基金财产；

(3) 基金管理人解散、依法被撤销、破产，被依法取消基金管理资格或因其他事由造成其他基金管理人接管基金管理权。

(4) 发生《基金法》、《销售办法》、《运作办法》或其他法律法规规定的终止事项。

(三) 基金财产的清算

(1) 基金财产清算组

自出现《基金合同》终止事由之日起 30 个工作日内成立清算小组，基金管理人组织基金财产清算小组并在中国证监会的监督下进行基金清算。在基金财产清算组接管基金财产之前，基金管理人和基金托管人应按照《基金合同》和本协议的规定继续履行保护基金资产安全的职责。

1) 基金财产清算组组成：基金财产清算组成员由基金管理人、基金托管人、基金注册登记人、具有从事相关业务资格的注册会计师、律师以及中国证监会指定的人员组成。基金财产清算组可以聘用必要的工作人员。

2) 基金财产清算组职责：基金财产清算组负责基金财产的保管、清理、估价、变现和分配。基金财产清算组可以依法进行必要的民事活动。

(2) 基金财产清算程序

- 1) 《基金合同》终止后, 由基金财产清算组统一接管基金财产;
- 2) 基金财产清算组对基金财产进行清理和确认;
- 3) 对基金财产进行评估和变现;
- 4) 基金清算组做出清算报告;
- 5) 会计师事务所对清算报告进行审计;
- 6) 律师事务所对清算报告出具法律意见书;
- 7) 将基金清算报告中国证监会;
- 8) 公布基金清算公告;
- 9) 对基金剩余财产进行分配。

(3) 清算费用

清算费用是指基金财产清算组在进行基金财产清算过程中发生的所有合理费用, 清算费用由基金财产清算组优先从基金财产中支付。

(4) 基金剩余财产的分配

基金财产按如下顺序进行清偿

- 1) 支付基金财产清算费用;
- 2) 缴纳基金所欠税款;
- 3) 清偿基金债务;
- 4) 清算后如有余额, 按基金份额持有人持有的基金份额比例进行分配。

(5) 基金财产清算的公告

清算过程中的有关重大事项须及时公告; 基金财产清算报告经会计师事务所审计并由律师事务所出具法律意见书后报中国证监会备案并公告。基金财产清算公告于基金财产清算报告报中国证监会备案后 5 个工作日内由基金财产清算小组进行公告。

(6) 基金财产清算账册及文件的保存

基金财产清算账册及有关文件由基金托管人保存期限不少于 15 年。

第二十分 对基金份额持有人的服务

基金管理人承诺为基金份额持有人提供一系列的服务,并将根据基金份额持有人的需要和市场的变化增加、修改这些服务项目。主要的服务项目如下:

一、资料寄送

1、基金交易对账单

本基金管理人将按照份额持有人的定制情况,提供电子邮件或短信方式对账单。客户可通过浦银安盛基金客户服务热线或者网站进行对账单服务定制或更改。

电子邮件对账单经互联网传送,可能因邮件服务器解析等问题无法正常显示原发送内容,也无法完全保证其安全性与及时性。因此浦银安盛基金管理公司不对电子邮件或短信息电子化账单的送达做出承诺和保证,也不对因互联网或通讯等原因造成的信息不完整、泄露等而导致的直接或间接损害承担任何赔偿责任。

2、其他相关的信息资料

其他相关的信息资料指不定期寄送的基金资讯材料,如基金新产品或新服务的相关材料、基金经理报告等。

二、红利再投资

本基金收益分配时,基金份额持有人可以选择将所获红利再投资于本基金,注册登记机构将其所获红利按分红除权日的基金份额净值自动转为基金份额,不收取手续费。基金份额持有人可以随时选择更改基金分红方式。

三、电子化服务

1、手机短信服务

基金份额持有人可以通过本公司网站和客户服务热线人工应答预留手机号码,我们将为基金持有人提供每周净值、到点提示、查询密码修改等短信通知服务,持有人可自行定制以上服务或致电客服热线要求定制。

2、电子邮件服务

基金份额持有人可以通过本公司网站按需要定制各类电子邮件服务,如基金份额净值、电子对账单、到点提示等。

3、微信服务

基金份额持有人可以通过关注基金管理人微信公众号(可搜索“浦银安盛基

金”或“浦银安盛微理财”),可查阅基金净值、基金动态及活动、服务资讯等;如通过“浦银安盛微理财”绑定个人账户,还可享有基金交易(仅限电子直销投资人)、账户查询、基金交易查询等专项服务。

四、客户服务中心

1、客户服务热线

呼叫中心自动语音系统提供每周7天、每天24小时的自助语音服务和查询服务,客户可通过电话收听最新公告信息、基金份额净值,自助查询基金账户余额信息、交易确认情况等。同时,呼叫中心在工作时间提供人工应答服务。

2、网上客户服务

浦银安盛网站为基金份额持有人提供查询服务和资讯服务。基金份额持有人在我公司网站“账户查询”登录后,即可7*24小时查询个人账户资料,包括基金持有情况、基金交易明细、基金分红实施情况等;此外,还可修改部分个人账户资料,查询热点问题及其解答,查阅投资刊物等。

公司网址: www.py-axa.com

客服信箱: service@py-axa.com

五、客户投诉处理

基金份额持有人可以通过基金管理人提供的客服热线自动语音留言、客服热线人工坐席、书信、电子邮件、传真等渠道对基金管理人和销售机构所提供的服务进行投诉。基金份额持有人还可以通过代销机构的服务电话对该代销机构提供的服务进行投诉。

六、服务渠道

1、客服电话:400-8828-999(免长途话费)或(021)33079999

2、客服传真:(021)23212999

3、公司网站: www.py-axa.com

4、客服邮箱: service@py-axa.com

5、微信公众号:浦银安盛基金、浦银安盛微理财

6、其他,如邮寄等。

第二十一部分 其他应披露事项

以下为本基金管理人自 2016 年 6 月 5 日至 2016 年 12 月 4 日刊登于《中国证券报》、《上海证券报》、《证券时报》和公司网站的与本基金相关的公告。

公告事项	公告类型	披露形式	披露日期
关于旗下部分基金在上海陆金所资产管理有限公司开通定投业务并参加其费率优惠活动的公告	临时公告	报刊及公司网站	2016-06-13
关于电子直销平台通联支付渠道新增招商银行卡和交通银行卡的公告	临时公告	报刊及公司网站	2016-06-17
关于旗下部分基金参加交通银行网上银行、手机银行基金申购费率优惠活动的公告	临时公告	报刊及公司网站	2016-06-24
关于旗下部分基金新增上海银行为代销机构并开通基金定投业务和基金转换业务的公告	临时公告	报刊及公司网站	2016-06-30
浦银安盛消费升级灵活配置混合型证券投资基金招募说明书更新摘要（2016 年第 1 号）	定期公告	报刊及公司网站	2016-07-15
浦银安盛消费升级灵活配置混合型证券投资基金招募说明书更新正文（2016 年第 1 号）	定期公告	公司网站	2016-07-15
浦银安盛消费升级灵活配置混合型证券投资基金 2016 年第 2 季度报告	定期公告	报刊及公司网站	2016-07-21
关于旗下部分基金新增北京创金启富投资管理有限公司为代销机构并开通定投业务及参加其费率优惠活动的公告	临时公告	报刊及公司网站	2016-07-22
关于旗下部分基金新增中证金牛（北京）投资咨询有限公司为代销机构并开通定投业务及参加其费率优惠活动的公告	临时公告	报刊及公司网站	2016-07-22

关于旗下部分基金新增申万宏源西部为代销机构的公告	临时公告	报刊及公司网站	2016-07-22
关于旗下部分基金在申万宏源及申万宏源西部开通基金定投及基金转换业务并参加费率优惠活动的公告	临时公告	报刊及公司网站	2016-07-22
关于电子直销平台开展现金宝转换业务补差费率优惠的公告	临时公告	报刊及公司网站	2016-07-26
关于旗下部分基金在中信建投证券开通基金定投业务并参加其费率优惠活动的公告	临时公告	报刊及公司网站	2016-08-03
浦银安盛消费升级灵活配置混合型证券投资基金 2016 年半年度报告摘要	定期公告	报刊及公司网站	2016-08-29
浦银安盛消费升级灵活配置混合型证券投资基金 2016 年半年度报告（正文）	定期公告	公司网站	2016-08-29
关于旗下部分基金新增德邦证券为代销机构并开通基金定投及基金转换业务和参加申购费率优惠活动的公告	临时公告	报刊及公司网站	2016-09-05
关于旗下部分基金参加交通银行手机银行基金申购及基金定投业务费率优惠活动的公告	临时公告	报刊及公司网站	2016-09-20
关于旗下部分基金新增北京晟视天下投资管理有限公司为代销机构并开通定投业务及参加其费率优惠活动的公告	临时公告	报刊及公司网站	2016-09-26
关于电子直销平台开展现金宝转换（含定期定额转换）业务补差费率优惠的公告	临时公告	报刊及公司网站	2016-09-27
浦银安盛消费升级灵活配置混合型证券投资基金 2016 年第 3 季度报告	定期公告	报刊及公司网站	2016-10-25
关于旗下部分基金参加交通银行手机银行基金申购及基金定投业务费率优惠活动的公告	临时公告	报刊及公司网站	2016-11-29

关于旗下部分基金新增乾道金融信息服务（北京）有限公司为代销机构并开通定投业务及参加其费率优惠活动的公告	临时公告	报刊及公司网站	2016-12-02
---	------	---------	------------

第二十二部分 招募说明书的存放及查阅方式

本招募说明书可印制成册，存放在基金管理人、基金托管人等机构的办公场所和营业场所，供投资者查阅；投资者也可按工本费购买本招募说明书印制件或复印件。但应以基金招募说明书正本为准。

基金管理人和基金托管人保证文本的内容与所公告的内容完全一致。

第二十三部分 备查文件

本基金备查文件包括以下文件：

- (一)中国证监会核准浦银安盛消费升级灵活配置混合型证券投资基金募集的文件
- (二)浦银安盛消费升级灵活配置混合型证券投资基金基金合同
- (三)浦银安盛消费升级灵活配置混合型证券投资基金托管协议
- (四)浦银安盛基金管理有限公司开放式基金业务规则
- (五)关于募集浦银安盛消费升级灵活配置混合型证券投资基金的法律意见书
- (六)基金管理人业务资格批件和营业执照
- (七)基金托管人业务资格批件和营业执照
- (八)中国证监会要求的其他文件

浦银安盛基金管理有限公司

二〇一七年一月十六日