

# 农银汇理国企改革灵活配置混合型证券投资 基金 2016 年第 4 季度报告

2016 年 12 月 31 日

基金管理人：农银汇理基金管理有限公司

基金托管人：中国工商银行股份有限公司

报告送出日期：2017 年 1 月 19 日

## §1 重要提示

基金管理人的董事会及董事保证本报告所载资料不存在虚假记载、误导性陈述或重大遗漏，并对其内容的真实性、准确性和完整性承担个别及连带责任。

基金托管人中国工商银行股份有限公司根据本基金合同规定，于 2017 年 1 月 18 日复核了本报告中的财务指标、净值表现和投资组合报告等内容，保证复核内容不存在虚假记载、误导性陈述或者重大遗漏。

基金管理人承诺以诚实信用、勤勉尽责的原则管理和运用基金资产，但不保证基金一定盈利。

基金的过往业绩并不代表其未来表现。投资有风险，投资者在作出投资决策前应仔细阅读本基金的招募说明书。

本报告中财务资料未经审计。

本报告期自 2016 年 10 月 1 日起至 12 月 31 日止。

## §2 基金产品概况

基金简称	农银国企改革混合
交易代码	002189
基金运作方式	契约开放式
基金合同生效日	2016 年 6 月 3 日
报告期末基金份额总额	89,173,444.56 份
投资目标	本基金通过积极把握国企改革所带来的投资机会，精选相关上市公司，在严格控制风险和保持良好流动性的前提下，力争实现基金资产的长期稳定增值。
投资策略	<p>1、大类资产配置策略</p> <p>本基金基于对宏观经济、政策面、市场面等因素的综合分析，结合对股票、债券、现金等大类资产的收益特征的前瞻性研究，形成对各类别资产未来表现的预判，自上而下调整基金大类资产配置。在严格控制投资组合风险的前提下，确定和调整基金资产中股票、债券、货币市场工具以及其他金融工具的配置比例。</p> <p>2、股票投资策略</p> <p>本基金将定性分析和定量分析相结合，对公司基本面、政策面、估值进行综合评估，甄选国企改革相关的优质上市公司。</p> <p>3、债券投资策略</p> <p>本基金债券投资将以优化流动性管理、分散投资风</p>

	<p>险为主要目标，同时根据需要进行积极操作，以提高基金收益。</p> <p>4、权证投资策略 本基金将从权证标的证券基本面、权证定价合理性、权证隐含波动率等多个角度对拟投资的权证进行分析，以有利于资产增值为原则，加强风险控制，谨慎参与投资。</p> <p>5、股指期货策略 本基金在股指期货的投资中将通过对证券市场和期货市场运行趋势的研究，采用流动性好、交易活跃的期货合约，并充分考虑股指期货的收益性、流动性及风险性特征，主要遵循避险和有效管理两项策略和原则；（1）避险：在市场风险大幅累积时，减小基金投资组合因市场下跌而遭受的市场风险；（2）有效管理：利用股指期货流动性好、交易成本低等特点，通过股指期货对投资组合的仓位进行及时调整，提高投资组合的运作效率。</p>
业绩比较基准	中证国有企业改革指数×65%+中证全债指数×35%
风险收益特征	本基金为混合型基金，属于中高风险收益的投资品种，其预期风险和预期收益水平高于货币型基金、债券型基金，低于股票型基金。
基金管理人	农银汇理基金管理有限公司
基金托管人	中国工商银行股份有限公司

### §3 主要财务指标和基金净值表现

#### 3.1 主要财务指标

单位：人民币元

主要财务指标	报告期（2016年10月1日—2016年12月31日）
1. 本期已实现收益	4,633,366.11
2. 本期利润	3,151,036.55
3. 加权平均基金份额本期利润	0.0310
4. 期末基金资产净值	92,325,484.13
5. 期末基金份额净值	1.0353

注：1、本期已实现收益指基金本期利息收入、投资收益、其他收入（不含公允价值变动收益）

扣除相关费用后的余额，本期利润为本期已实现收益加上本期公允价值变动收益。

2、所述基金业绩指标不包括持有人认购或交易基金的各项费用，计入费用后实际收益水平要低于所列数字。

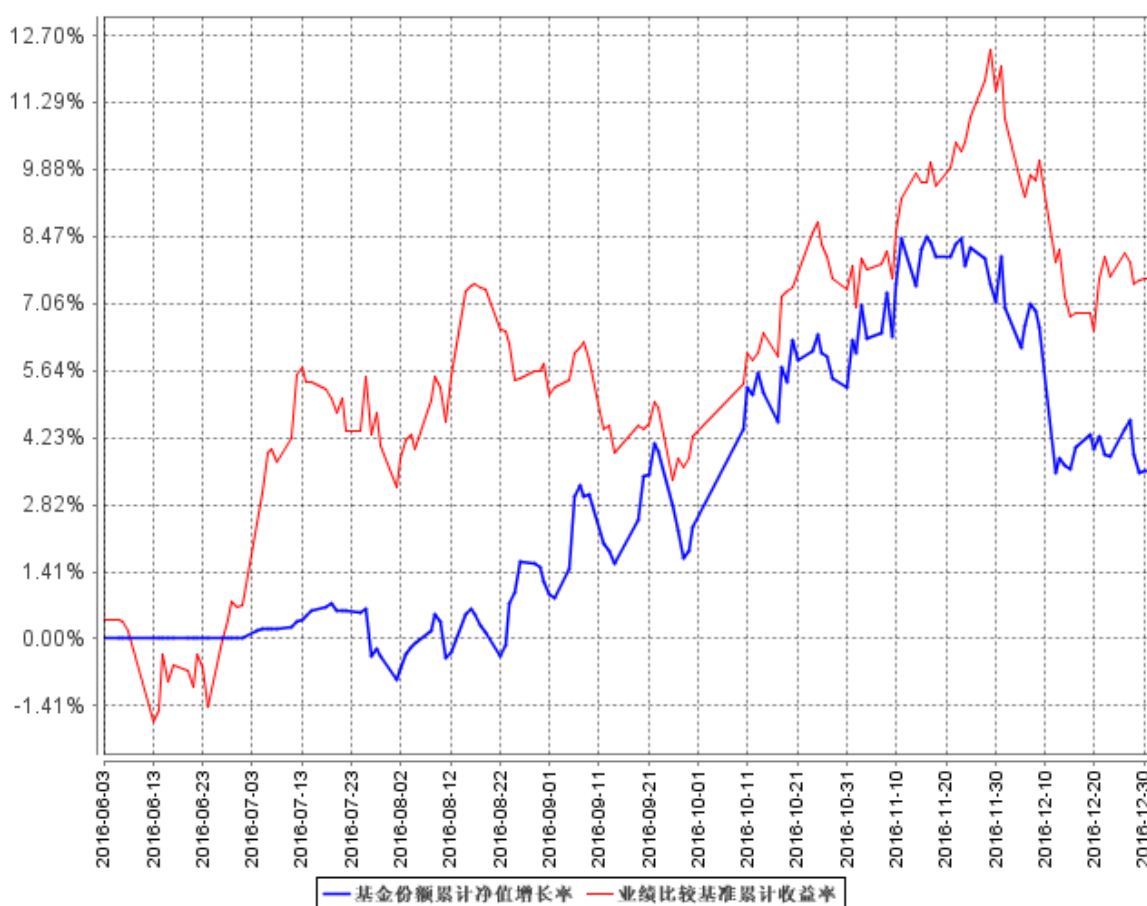
### 3.2 基金净值表现

#### 3.2.1 本报告期基金份额净值增长率及其与同期业绩比较基准收益率的比较

阶段	净值增长率 ①	净值增长率 标准差②	业绩比较基 准收益率③	业绩比较基准 收益率标准差 ④	①—③	②—④
过去三个月	1.14%	0.69%	3.21%	0.58%	-2.07%	0.11%

#### 3.2.2 自基金合同生效以来基金累计净值增长率变动及其与同期业绩比较基准收益率变动的比较

基金份额累计净值增长率与同期业绩比较基准收益率的历史走势对比图



- 1、本基金合同生效日为 2016 年 6 月 3 日，至 2016 年 12 月 31 日不满一年。
- 2、基金的投资组合比例为：股票资产占基金资产的比例为 0%-95%，投资于本基金界定的国企改革相关证券的比例不低于非现金资产的 80%，每个交易日日终在扣除股指期货合约需缴纳的保证金后，应当保持现金或者到期日在一年以内的政府债券不低于基金资产净值的 5%。若法律法规的相关规定发生变更或监管机构允许，本基金管理人在履行适当程序后，可对上述资产配置比例进行调整。本基金建仓期为基金合同生效日（2016 年 6 月 3 日）起六个月，建仓期满时，本基金各项投资比例已达到基金合同规定的投资比例。

## §4 管理人报告

### 4.1 基金经理（或基金经理小组）简介

姓名	职务	任本基金的基金经理期限		证券从业年限	说明
		任职日期	离任日期		
张峰	本基金基金经理	2016 年 6 月 3 日	-	6	工学硕士。具有基金从业资格。历任南方基金管理有限公司研究员、投资经理助理。

### 4.2 管理人对报告期内本基金运作遵规守信情况的说明

本报告期内，本基金管理人严格遵守《证券投资基金法》、《证券投资基金销售管理办法》、《公开募集证券投资基金运作管理办法》、基金合同和其他有关法律法规、监管部门的相关规定，依照诚实信用、勤勉尽责、安全高效的原则管理和运用基金资产。报告期内，本基金未违反法律法规及基金合同的规定，也未出现对基金份额持有人利益造成不利影响的行为。

### 4.3 公平交易专项说明

#### 4.3.1 公平交易制度的执行情况

报告期内，本基金管理人严格执行了《证券投资基金管理公司公平交易制度指导意见》等法规和公司内部公平交易制度的规定，通过系统和人工等方式在各环节严格控制交易公平执行，确保旗下管理的所有投资组合得到公平对待。

#### 4.3.2 异常交易行为的专项说明

报告期内未发现本基金存在异常交易行为。

报告期内，所有投资组合参与的交易所公开竞价同日反向交易成交较少的单边交易量未超过该证券当日成交量的 5%。

### 4.4 报告期内基金投资策略和运作分析

2016 年四季度市场呈现了高开低走的局面。10 月份在相关地产调控信息出台后，市场迎来了一波上涨，其中中小市值个股上涨幅度更大；11 月份在保险举牌的带动下，大市值股票出现了更为明显的上涨，市场二八分化现象开始出现；而 12 月份，在债市大幅下跌的背景下，市场开始逐步担忧流动性的问题，导致 12 月份市场出现了较为明显的下跌。整个四季度的操作中，本组合在仓位控制方面处理较好，在季度初保持了较高的仓位，并在 11 月底进行了大幅度的减

仓。但本组合由于在配置方面中小市值个股占比较大，导致 11 月份的大股票行情中表现较为一般。在四季度的整体操作中，PPP 和银行板块的配置为组合获取了较为明显的超额收益。

展望 2017 年，我们相对谨慎乐观。预计 2017 年初，由于 2016 年底市场经历了明显的回调，同时开年流动性相对改善，市场将会有一定的行情。但由于 2017 年整体的货币环境将趋于收紧，因此整体 2017 年估值收缩的压力较大。同时 IPO 的不断加速，导致新股供应量不断增加，对小股票相对较为不利，因为 2017 年我们将尽量回避依靠估值扩张才能上涨的行业。虽然 2017 年估值将会承压，但可喜的是经济的基本面出现了一定的改善迹象，经济在经历了较长时间的低迷之后，在一些领域出现了复苏的迹象，我们将积极寻找一些在经济小幅复苏的背景下，基本面有所改善的行业，尤其是一些竞争格局改善的行业，其行业龙头将会体现出超越行业发展的态势。我们将通过精挑这些行业龙头，通过寻找这些业绩高增长的股票来抵御潜在的估值下行压力。

#### 4.5 报告期内基金的业绩表现

本报告期内基金份额净值增长率为 1.14%，业绩比较基准收益率为 3.21%。

#### 4.6 报告期内基金持有人数或基金资产净值预警说明

本报告期内，本基金管理人严格遵守《公开募集证券投资基金运作管理办法》第四十一条的规定。报告期内，本基金未出现上述情形。

## §5 投资组合报告

### 5.1 报告期末基金资产组合情况

序号	项目	金额（元）	占基金总资产的比例（%）
1	权益投资	66,738,624.97	70.74
	其中：股票	66,738,624.97	70.74
2	基金投资	-	-
3	固定收益投资	-	-
	其中：债券	-	-
	资产支持证券	-	-
4	贵金属投资	-	-
5	金融衍生品投资	-	-
6	买入返售金融资产	9,100,000.00	9.65
	其中：买断式回购的买入返售金融资产	-	-
7	银行存款和结算备付金合计	18,331,844.65	19.43
8	其他资产	174,307.70	0.18
9	合计	94,344,777.32	100.00

## 5.2 报告期末按行业分类的股票投资组合

### 5.2.1 报告期末按行业分类的境内股票投资组合

代码	行业类别	公允价值（元）	占基金资产净值比例（%）
A	农、林、牧、渔业	7,326,280.00	7.94
B	采矿业	-	-
C	制造业	31,082,465.74	33.67
D	电力、热力、燃气及水生产和供应业	-	-
E	建筑业	5,727,860.32	6.20
F	批发和零售业	4,489,879.35	4.86
G	交通运输、仓储和邮政业	-	-
H	住宿和餐饮业	-	-
I	信息传输、软件和信息技术服务业	-	-
J	金融业	1,832,864.00	1.99
K	房地产业	9,550,737.96	10.34
L	租赁和商务服务业	-	-
M	科学研究和技术服务业	-	-
N	水利、环境和公共设施管理业	6,728,537.60	7.29
O	居民服务、修理和其他服务业	-	-
P	教育	-	-
Q	卫生和社会工作	-	-
R	文化、体育和娱乐业	-	-
S	综合	-	-
	合计	66,738,624.97	72.29

### 5.2.2 报告期末按行业分类的沪港通投资股票投资组合

本基金本报告期末持有沪港通投资股票。

## 5.3 报告期末按公允价值占基金资产净值比例大小排序的前十名股票投资明细

序号	股票代码	股票名称	数量（股）	公允价值（元）	占基金资产净值比例（%）
1	000711	京蓝科技	309,486	9,550,737.96	10.34
2	600593	大连圣亚	169,570	6,728,537.60	7.29
3	300197	铁汉生态	451,724	5,727,860.32	6.20
4	603699	纽威股份	285,300	4,804,452.00	5.20

5	002589	瑞康医药	138,363	4,489,879.35	4.86
6	000930	中粮生化	327,866	4,406,519.04	4.77
7	300456	耐威科技	79,600	4,054,028.00	4.39
8	600436	片仔癀	87,900	4,024,941.00	4.36
9	600598	北大荒	301,900	3,683,180.00	3.99
10	000998	隆平高科	170,000	3,643,100.00	3.95

#### 5.4 报告期末按债券品种分类的债券投资组合

本基金本报告期末未持有债券。

#### 5.5 报告期末按公允价值占基金资产净值比例大小排序的前五名债券投资明细

本基金本报告期末未持有债券。

#### 5.6 报告期末按公允价值占基金资产净值比例大小排序的前十名资产支持证券投资明细

本基金本报告期末未持有资产支持证券。

#### 5.7 报告期末按公允价值占基金资产净值比例大小排序的前五名贵金属投资明细

本基金本报告期末未持有贵金属。

#### 5.8 报告期末按公允价值占基金资产净值比例大小排序的前五名权证投资明细

本基金本报告期末未持有权证。

#### 5.9 报告期末本基金投资的股指期货交易情况说明

##### 5.9.1 报告期末本基金投资的股指期货持仓和损益明细

本基金本报告期末未持有股指期货。

##### 5.9.2 本基金投资股指期货的投资政策

本基金本报告期末未持有股指期货。

#### 5.10 报告期末本基金投资的国债期货交易情况说明

##### 5.10.1 本期国债期货投资政策

本基金本报告期末未持有国债期货。

##### 5.10.2 报告期末本基金投资的国债期货持仓和损益明细

本基金本报告期末未持有国债期货。



### 5.10.3 本期国债期货投资评价

本基金本报告期末未持有国债期货。

## 5.11 投资组合报告附注

### 5.11.1

黑龙江北大荒农业股份有限公司（以下简称“北大荒”）于 2016 年 8 月 29 日收到中国证券监督管理委员会（以下简称“中国证监会”）的《行政处罚决定书》（[2016]102 号）。

决定书指出北大荒在 2011 年年度报告中存在虚假陈述，违反了《证券法》的有关规定，中国证监会决定对北大荒给与警告，并处以 50 万元的罚款。

其余九名证券的发行主体本期没有被监管部门立案调查或在本报告编制日前一年内受到公开谴责、处罚的情况。

### 5.11.2

本基金投资的前十名股票没有超出基金合同规定的备选股票库。

### 5.11.3 其他资产构成

序号	名称	金额（元）
1	存出保证金	88,574.61
2	应收证券清算款	-
3	应收股利	-
4	应收利息	9,014.35
5	应收申购款	76,718.74
6	其他应收款	-
7	待摊费用	-
8	其他	-
9	合计	174,307.70

### 5.11.4 报告期末持有的处于转股期的可转换债券明细

本基金本报告期末未持有处于转股期的可转换债券。

### 5.11.5 报告期末前十名股票中存在流通受限情况的说明

序号	股票代码	股票名称	流通受限部分的公允价值(元)	占基金资产净值比例(%)	流通受限情况说明
1	000711	京蓝科技	9,550,737.96	10.34	公告重大事项

## §6 开放式基金份额变动

单位：份

报告期期初基金份额总额	134,699,344.08
报告期期间基金总申购份额	18,115,593.84
减：报告期期间基金总赎回份额	63,641,493.36
报告期期间基金拆分变动份额（份额减少以“-”填列）	-
报告期期末基金份额总额	89,173,444.56

## §7 基金管理人运用固有资金投资本基金情况

### 7.1 基金管理人持有本基金份额变动情况

截至本季度末，基金管理人无运用固有资金投资本基金情况。

### 7.2 基金管理人运用固有资金投资本基金交易明细

截至本季度末，基金管理人无运用固有资金投资本基金情况。

## §8 备查文件目录

### 8.1 备查文件目录

- 1、中国证监会核准农银汇理国企改革灵活配置混合型证券投资基金募集的文件；
- 2、《农银汇理国企改革灵活配置混合型证券投资基金基金合同》；
- 3、《农银汇理国企改革灵活配置混合型证券投资基金托管协议》；
- 4、基金管理人业务资格批件、营业执照；
- 5、基金托管人业务资格批件、营业执照。

### 8.2 存放地点

备查文件存放于基金管理人的办公地址：上海市浦东新区银城路 9 号农银大厦 50 层。

### 8.3 查阅方式

投资者可到基金管理人的住所及网站免费查阅备查文件。在支付工本费后，投资者可在合理时间内取得备查文件的复制件或复印件。

农银汇理基金管理有限公司  
2017 年 1 月 19 日