

# 景顺长城景颐盛利债券型证券投资基金 2016 年第 4 季度报告

2016 年 12 月 31 日

基金管理人：景顺长城基金管理有限公司

基金托管人：上海浦东发展银行股份有限公司

报告送出日期：2017 年 1 月 19 日

## §1 重要提示

基金管理人的董事会及董事保证本报告所载资料不存在虚假记载、误导性陈述或重大遗漏，并对其内容的真实性、准确性和完整性承担个别及连带责任。

基金托管人上海浦东发展银行股份有限公司根据本基金合同规定，于 2017 年 1 月 18 日复核了本报告中的财务指标、净值表现和投资组合报告等内容，保证复核内容不存在虚假记载、误导性陈述或者重大遗漏。

基金管理人承诺以诚实信用、勤勉尽责的原则管理和运用基金资产，但不保证基金一定盈利。

基金的过往业绩并不代表其未来表现。投资有风险，投资者在作出投资决策前应仔细阅读本基金的招募说明书。

本报告中财务资料未经审计。

本报告期自 2016 年 10 月 13 日（基金合同生效日）起至 2016 年 12 月 31 日止。

## §2 基金产品概况

基金简称	景顺长城景颐盛利债券
场内简称	无
基金主代码	003409
交易代码	003409
基金运作方式	契约型开放式
基金合同生效日	2016 年 10 月 13 日
报告期末基金份额总额	210,358,605.75 份
投资目标	在严格控制风险的前提下力争获取高于业绩比较基准的投资收益，为投资者提供长期稳定的回报。
投资策略	<p>1、资产配置策略</p> <p>本基金运用自上而下的宏观分析和自下而上的市场分析相结合的方法实现大类资产配置，把握不同的经济发展阶段各类资产的投资机会，根据宏观经济、基准利率水平等因素，预测债券类、货币类等大类资产的预期收益率水平，结合各类别资产的波动性以及流动性状况分析，进行大类资产配置。</p> <p>2、固定收益类资产投资策略</p> <p>（1）债券类属资产配置：基金管理人根据国债、金融债、企业（公司）债、分离交易可转债债券部分等品种与同期限国债或央票之间收益率利差的扩大和收窄的分析，主动地增加预期利</p>

	<p>差将收窄的债券类属品种的投资比例，降低预期利差将扩大的债券类属品种的投资比例，以获取不同债券类属之间利差变化所带来的投资收益。</p> <p>(2) 债券投资策略：债券投资在保证资产流动性的基础上，采取利率预期策略、信用策略和时机策略相结合的积极性投资方法，力求在控制各类风险的基础上获取稳定的收益。</p> <p>(3) 资产支持证券投资策略：本基金将通过对宏观经济、提前偿还率、资产池结构以及资产池资产所在行业景气变化等因素的研究，预测资产池未来现金流变化，并通过研究标的证券发行条款，预测提前偿还率变化对标的证券的久期与收益率的影响。同时，基金管理人将密切关注流动性对标的证券收益率的影响，综合运用久期管理、收益率曲线、个券选择以及把握市场交易机会等积极策略，在严格控制风险的情况下，结合信用研究和流动性管理，选择风险调整后收益高的品种进行投资，以期获得长期稳定收益。</p>	
业绩比较基准	中证综合债指数收益率×90% +沪深 300 指数收益率×10%	
风险收益特征	本基金为债券型基金，属于证券投资基金中的较低风险品种，本基金的预期收益和预期风险高于货币市场基金，低于混合型基金和股票型基金。	
基金管理人	景顺长城基金管理有限公司	
基金托管人	上海浦东发展银行股份有限公司	
下属分级基金的基金简称	景顺长城景颐盛利债券 A	景顺长城景颐盛利债券 C
下属分级基金的交易代码	003409	003410
报告期末下属分级基金的份额总额	210, 252, 535. 69 份	106, 070. 06 份

### §3 主要财务指标和基金净值表现

#### 3.1 主要财务指标

单位：人民币元

主要财务指标	报告期（2016年10月13日—2016年12月31日）	
	景顺长城景颐盛利债券 A	景顺长城景颐盛利债券 C
1. 本期已实现收益	1, 151, 658. 12	496. 75
2. 本期利润	-2, 774, 345. 45	-1, 506. 56
3. 加权平均基金份额本期利润	-0. 0132	-0. 0141

4. 期末基金资产净值	207,479,488.71	104,582.19
5. 期末基金份额净值	0.9868	0.9859

注：1、本期已实现收益指基金本期利息收入、投资收益、其他收入（不含公允价值变动收益）扣除相关费用后的余额，本期利润为本期已实现收益加上本期公允价值变动收益。

2、上述基金业绩指标不包括持有人认购或交易基金的各项费用，计入费用后实际收益水平要低于所列数字。

3、本基金合同生效日为 2016 年 10 月 13 日。

## 3.2 基金净值表现

### 3.2.1 本报告期基金份额净值增长率及其与同期业绩比较基准收益率的比较

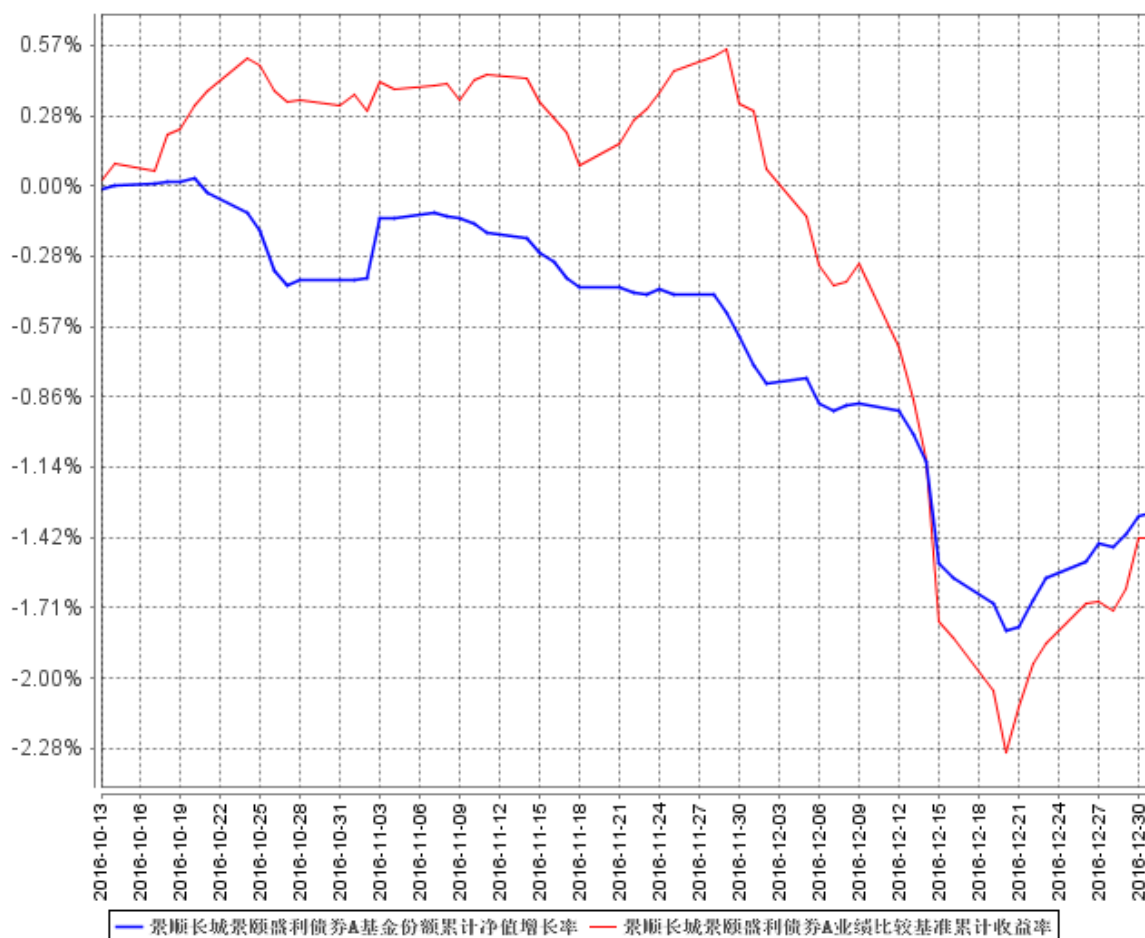
景顺长城景颐盛利债券 A

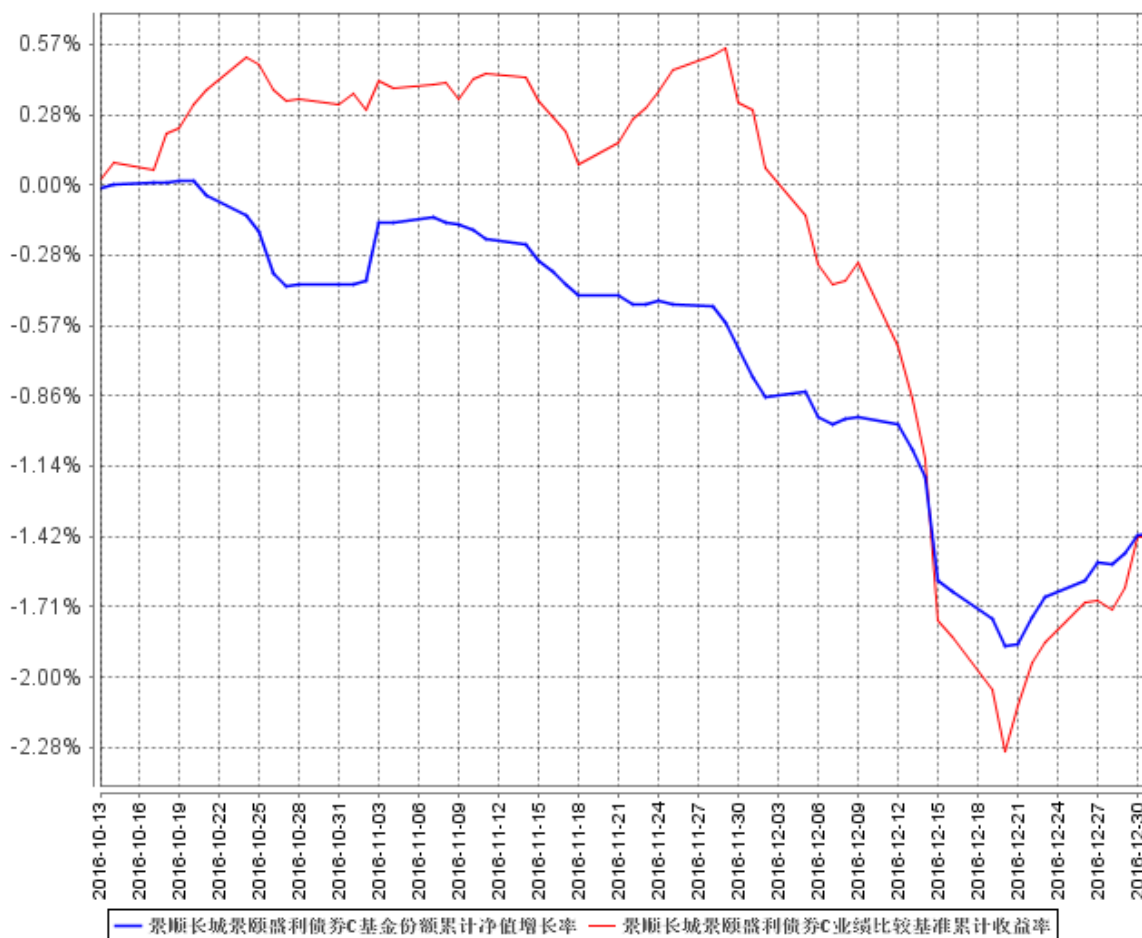
阶段	净值增长率①	净值增长率标准差②	业绩比较基准收益率③	业绩比较基准收益率标准差④	①—③	②—④
自合同生效日起至 今	-1.32%	0.08%	-1.43%	0.15%	0.11%	-0.07%

景顺长城景颐盛利债券 C

阶段	净值增长率①	净值增长率标准差②	业绩比较基准收益率③	业绩比较基准收益率标准差④	①—③	②—④
自合同生效日起至 今	-1.41%	0.08%	-1.43%	0.15%	0.02%	-0.07%

### 3.2.2 自基金合同生效以来基金累计净值增长率变动及其与同期业绩比较基准收益率变动的比较





注：基金的投资组合比例为：本基金对债券资产的投资比例不低于基金资产的 80%；股票、权证等权益类资产的投资比例不超过基金资产的 20%，其中，本基金持有的全部权证的市值不得超过基金资产净值的 3%；现金或到期日在一年以内的政府债券的投资比例不低于基金资产净值的 5%。本基金的建仓期为自 2016 年 10 月 13 日基金合同生效日起 6 个月。截至本报告期末，本基金仍处于建仓期。基金合同生效日（2016 年 10 月 13 日）起至本报告期末不满一年。

### 3.3 其他指标

无。

## §4 管理人报告

### 4.1 基金经理（或基金经理小组）简介

姓名	职务	任本基金的基金经理期限		证券从业年限	说明
		任职日期	离任日期		
毛从容	本基金的基金经理、公司副	2016 年 10 月 13 日	-	16 年	经济学硕士。曾任职于交通银行、长城证券金融研究所，着重于宏观和债券市场的研究，并担任金融

	总经理				研究所债券业务小组组长。2003 年 3 月加入本公司，担任研究员等职务；自 2005 年 6 月起担任基金经理。
成念良	本基金的基金经理	2016 年 11 月 8 日	-	7 年	管理学硕士。曾担任大公国际资信评级有限公司评级部高级信用分析师，平安大华基金投研部信用研究员、专户业务部投资经理。2015 年 9 月加入本公司，自 2015 年 12 月起担任固定收益部基金经理。

注：1、对基金的首任基金经理，其“任职日期”按基金合同生效日填写，“离任日期”为根据公司决定的解聘日期（公告前一日）；对此后的非首任基金经理，“任职日期”指根据公司决定聘任后的公告日期，“离任日期”指根据公司决定的解聘日期（公告前一日）；

2、证券从业的含义遵从行业协会《证券业从业人员资格管理办法》的相关规定；

3、毛从容女士于 2016 年 10 月 24 日离任景顺长城泰和回报灵活配置混合型证券投资基金。

## 4.2 管理人对报告期内本基金运作遵规守信情况的说明

本报告期内，本基金管理人严格遵守《中华人民共和国证券投资基金法》、《公开募集证券投资基金运作管理办法》、《证券投资基金销售管理办法》和《证券投资基金信息披露管理办法》等有关法律法规及各项实施准则、《景顺长城景颐盛利债券型证券投资基金基金合同》和其他有关法律法规的规定，本着诚实信用、勤勉尽责的原则管理和运用基金资产，在严格控制风险的基础上，为基金持有人谋求最大利益。本报告期内，基金运作整体合法合规，未发现损害基金持有人利益的行为。基金的投资范围、投资比例及投资组合符合有关法律法规及基金合同的规定。

## 4.3 公平交易专项说明

### 4.3.1 公平交易制度的执行情况

本报告期内，本基金管理人严格执行《证券投资基金管理公司公平交易制度指导意见（2011 年修订）》，完善相应制度及流程，通过系统和人工等各种方式在各业务环节严格控制交易公平执行，公平对待旗下管理的所有基金和投资组合。

### 4.3.2 异常交易行为的专项说明

本基金于本报告期内未发现异常交易行为。

#### 4.4 报告期内基金投资策略和运作分析

4 季度经济企稳，基建和地产投资推动以及大宗商品价格上涨是短期经济企稳的主要动力，PMI 指数维持在荣枯线之上。CPI 和 PPI 有所反弹，再加上川普当选美国总统后全球风险偏好回升，通胀预期走高。监管层多次表态金融去杠杆和防风险决心，货币政策偏中性，央行主要通过 MLF 和逆回购操作投放流动性。临近年末，在 MPA 考核和银行冲规模的推动下，银行收紧对非银的资金融出，同业存单收益率上行幅度大，资金面明显偏紧。

债券方面，4 季度债券收益率突破今年新低后大幅回升。国庆期间主要城市陆续出台房地产新政，市场对经济下行的担忧推动债券收益率创出年内低点，信用利差创出新低。随后，银行理财纳入 MPA 考核的传言、川普当选美国总统后的基建刺激言论、年末资金偏紧后导致的基金赎回压力、国海证券代持事件等一系列因素推动债券收益率大幅调整，收益率曲线平坦化。随后，央行投放流动性，市场情绪有所好转，债券收益率有所修复。

权益方面，房地产调控引发的部分资金回流权益市场预期和川普当选美国总统后全球风险偏好有所回升，沪深 300 指数上涨幅度较大，中小板和创业板指数则盘整为主。进入 11 月底，监管对保险举牌持谨慎态度，加上资金面偏紧引发的债市大幅调整，A 股出现明显回调。

4 季度 10 年期国债、10 年期金融债、5 年期 AAA 中票、5 年期 AA 中票分别上行 29BP、62BP、82BP 和 104BP 至 3.01%、3.68%、3.98%和 4.57%。沪深 300、中小板指和创业板指分别上涨 1.75%、下跌 4.59%和下跌 8.74%。

组合在 10 月份下旬成立，目前仍处于建仓期，本季度主要配置中短久期信用债和回购，尚未涉足权益投资。

展望 2017 年 1 季度的宏观经济，经济基本面仍可能延续企稳态势，但经济缺乏增长动能，房地产限购限贷政策对投资的影响将有所体现，经济增长驱动主要看基建投资是否持续维持高位和制造业投资能否有所反弹。受 2016 年 1 季度低基数影响，CPI 仍将维持在 2%以上，PPI 同比仍将回升，环比预计小幅回落。防范地产泡沫、控制金融风险、应对人民币贬值压力仍是央行货币政策的重点，预计货币政策仍偏中性，资金利率中枢小幅抬升，同时资金面波动仍较频繁。

2017 年 1 季度债券收益率仍有一定的修复空间，但受制于货币政策中性和中美国债收益率利差的收缩，债券收益率下行空间有限。同时，监管层对银行理财监管趋严，加上 1 季度银行理财将正式纳入 MPA 考核，去杠杆压力下，债券收益率仍存在向上调整的可能。

权益市场仍难走出趋势性行情，跨年资金面有所企稳，权益市场具有一定的安全边际，主要关注供给侧改革、国企改革等主题的蓝筹股、抗通胀概念的个股和超跌的成长股。

组合将逐渐增加债券仓位，主要以短久期信用债为主，并适度提升信用等级水平，控制净值



回撤风险。权益投资尚待净值有一定保护后再涉足。

#### 4.5 报告期内基金的业绩表现

2016 年 10 月 13 日(基金合同生效日)至 12 月 31 日, 景颐盛利 A 类份额净值增长率为-1.32%, 业绩比较基准收益率为-1.43%。

2016 年 10 月 13 日(基金合同生效日)至 12 月 31 日, 景颐盛利 C 类份额净值增长率为-1.41%, 业绩比较基准收益率为-1.43%。

#### 4.6 报告期内基金持有人数或基金资产净值预警说明

无。

## §5 投资组合报告

### 5.1 报告期末基金资产组合情况

序号	项目	金额(元)	占基金总资产的比例(%)
1	权益投资	-	-
	其中: 股票	-	-
2	基金投资	-	-
3	固定收益投资	172,733,940.00	83.15
	其中: 债券	172,733,940.00	83.15
	资产支持证券	-	-
4	贵金属投资	-	-
5	金融衍生品投资	-	-
6	买入返售金融资产	30,000,000.00	14.44
	其中: 买断式回购的买入返售金融资产	-	-
7	银行存款和结算备付金合计	2,456,582.04	1.18
8	其他资产	2,553,360.54	1.23
9	合计	207,743,882.58	100.00

### 5.2 报告期末按行业分类的股票投资组合

#### 5.2.1 报告期末按行业分类的境内股票投资组合

本基金本报告期末未持有股票投资。

#### 5.2.2 报告期末按行业分类的沪港通投资股票投资组合

无。

### 5.3 报告期末按公允价值占基金资产净值比例大小排序的前十名股票投资明细

本基金本报告期末未持有股票投资。

### 5.4 报告期末按债券品种分类的债券投资组合

序号	债券品种	公允价值（元）	占基金资产净值比例（%）
1	国家债券	10,985,700.00	5.29
2	央行票据	-	-
3	金融债券	-	-
	其中：政策性金融债	-	-
4	企业债券	141,779,240.00	68.30
5	企业短期融资券	19,969,000.00	9.62
6	中期票据	-	-
7	可转债（可交换债）	-	-
8	同业存单	-	-
9	其他	-	-
10	合计	172,733,940.00	83.21

### 5.5 报告期末按公允价值占基金资产净值比例大小排序的前五名债券投资明细

序号	债券代码	债券名称	数量（张）	公允价值（元）	占基金资产净值比例（%）
1	112080	12 万向债	200,000	20,108,000.00	9.69
2	112373	16 奥瑞金	200,000	19,756,000.00	9.52
3	1080086	10 洪市政 债	180,000	18,149,400.00	8.74
4	1480585	14 遵义投 资债	150,000	15,630,000.00	7.53
5	1280234	12 松江债	300,000	15,408,000.00	7.42

### 5.6 报告期末按公允价值占基金资产净值比例大小排序的前十名资产支持证券投资 明细

本基金本报告期末未持有资产支持证券。

### 5.7 报告期末按公允价值占基金资产净值比例大小排序的前五名贵金属投资明细

本基金本报告期末未持有贵金属。

### 5.8 报告期末按公允价值占基金资产净值比例大小排序的前五名权证投资明细

本基金本报告期末未持有权证。

## 5.9 报告期末本基金投资的国债期货交易情况说明

### 5.9.1 本期国债期货投资政策

根据本基金基金合同约定，本基金投资范围不包括国债期货。

### 5.9.2 报告期末本基金投资的国债期货持仓和损益明细

本基金本报告期末未持有国债期货。

### 5.9.3 本期国债期货投资评价

本基金本报告期末未持有国债期货。

## 5.10 投资组合报告附注

### 5.10.1

本报告期内未出现基金投资的前十名证券的发行主体被监管部门立案调查或者在报告编制日前一年内受到公开谴责、处罚的情况。

### 5.10.2

本基金投资的前十名股票未超出基金合同规定的备选股票库。

### 5.10.3 其他资产构成

序号	名称	金额（元）
1	存出保证金	13,553.77
2	应收证券清算款	3,472.22
3	应收股利	-
4	应收利息	2,536,334.55
5	应收申购款	-
6	其他应收款	-
7	待摊费用	-
8	其他	-
9	合计	2,553,360.54

### 5.10.4 报告期末持有的处于转股期的可转换债券明细

本基金本报告期末未持有处于转股期的可转换债券。

### 5.10.5 报告期末前十名股票中存在流通受限情况的说明

本基金本报告期末未持有股票投资。

**5.10.6 投资组合报告附注的其他文字描述部分**

无。

**§6 开放式基金份额变动**

单位：份

项目	景顺长城景颐盛利债券 A	景顺长城景颐盛利债券 C
基金合同生效日（2016 年 10 月 13 日）基金份额总额	210,397,892.65	107,740.13
报告期期初基金份额总额	-	-
基金合同生效日起至报告期期末基金总申购份额	68,603.60	2,212.99
减：基金合同生效日起至报告期期末基金总赎回份额	213,960.56	3,883.06
基金合同生效日起至报告期期末基金拆分变动份额（份额减少以“-”填列）	-	-
报告期期末基金份额总额	210,252,535.69	106,070.06

注：本基金合同生效日为 2016 年 10 月 13 日。

**§7 基金管理人运用固有资金投资本基金情况****7.1 基金管理人持有本基金份额变动情况**

景顺长城景颐盛利债券 A 类

基金管理人本期末未运用固有资金投资本基金。

景顺长城景颐盛利债券 C 类

基金管理人本期末未运用固有资金投资本基金。

**7.2 基金管理人运用固有资金投资本基金交易明细**

基金管理人本期末未运用固有资金投资本基金。

**§8 影响投资者决策的其他重要信息**

无。

## §9 备查文件目录

### 9.1 备查文件目录

- 1、中国证监会准予景顺长城景颐盛利债券型证券投资基金募集注册的文件；
- 2、《景顺长城景颐盛利债券型证券投资基金基金合同》；
- 3、《景顺长城景颐盛利债券型证券投资基金招募说明书》；
- 4、《景顺长城景颐盛利债券型证券投资基金托管协议》；
- 5、景顺长城基金管理有限公司批准成立批件、营业执照、公司章程；
- 6、其他在中国证监会指定报纸上公开披露的基金份额净值、定期报告及临时公告。

### 9.2 存放地点

以上备查文件存放在本基金管理人的办公场所。

### 9.3 查阅方式

投资者可在办公时间免费查阅。

景顺长城基金管理有限公司  
2017 年 1 月 19 日