

汇添富 6 月红添利定期开放债券型证券投资 基金 2016 年第 4 季度报告

2016 年 12 月 31 日

基金管理人：汇添富基金管理股份有限公司

基金托管人：中国农业银行股份有限公司

报告送出日期：2017 年 1 月 19 日

§1 重要提示

基金管理人的董事会及董事保证本报告所载资料不存在虚假记载、误导性陈述或重大遗漏，并对其内容的真实性、准确性和完整性承担个别及连带责任。

基金托管人中国农业银行股份有限公司根据本基金合同规定，于 2017 年 1 月 17 日复核了本报告中的财务指标、净值表现和投资组合报告等内容，保证复核内容不存在虚假记载、误导性陈述或者重大遗漏。

基金管理人承诺以诚实信用、勤勉尽责的原则管理和运用基金资产，但不保证基金一定盈利。

基金的过往业绩并不代表其未来表现。投资有风险，投资者在作出投资决策前应仔细阅读本基金的招募说明书。

汇添富信用债债券型证券投资基金于 2016 年 02 月 17 日变更注册为汇添富 6 月红添利定期开放债券型证券投资基金。基金托管人及基金注册登记机构不变，基金代码亦保持不变，其中 A 类份额基金代码为“470088”，C 类份额基金代码为“470089”。转型后基金的投资目标、投资范围、投资策略以及基金费率等按照《汇添富 6 月红添利定期开放债券型证券投资基金基金合同》相关规定进行运作。就前述修改变更事项，本基金管理人已按照相关法律法规及《基金合同》的约定履行了相关手续。

本报告中财务资料未经审计。

本报告期自 2016 年 10 月 1 日起至 12 月 31 日止。

汇添富信用债债券型证券投资基金于 2016 年 02 月 17 日变更注册为汇添富 6 月红添利定期开放债券型证券投资基金。基金托管人及基金注册登记机构不变，基金代码亦保持不变，其中 A 类份额基金代码为“470088”，C 类份额基金代码为“470089”。转型后基金的投资目标、投资范围、投资策略以及基金费率等按照《汇添富 6 月红添利定期开放债券型证券投资基金基金合同》相关规定进行运作。就前述修改变更事项，本基金管理人已按照相关法律法规及《基金合同》的约定履行了相关手续。

§2 基金产品概况

基金简称	汇添富 6 月红定期开放债券
交易代码	470088
基金运作方式	契约型开放式

基金合同生效日	2016 年 2 月 17 日	
报告期末基金份额总额	2, 233, 267, 080. 79 份	
投资目标	本基金主要投资于债券类固定收益品种，在严格管理投资风险，保持资产的流动性的基础上，为基金份额持有人追求资产的长期稳定增值。	
投资策略	本基金通过对全球经济形势、中国经济发展（包括宏观经济运行周期、财政及货币政策、资金供需情况）、证券市场估值水平等的研判，在严格控制风险的基础上，动态调整基金大类资产的投资比例，力争为基金资产获取文件回报。	
业绩比较基准	中债综合指数*90%+沪深 300 指数*10%	
风险收益特征	本基金为债券型基金，属于证券投资基金中较低预期风险、较低预期收益的品种，其预期风险及预期收益水平高于货币市场基金，低于混合型基金及股票型基金。	
基金管理人	汇添富基金管理股份有限公司	
基金托管人	中国农业银行股份有限公司	
下属分级基金的基金简称	汇添富 6 月红定期开放债券 A	汇添富 6 月红定期开放债券 C
下属分级基金的交易代码	470088	470089
报告期末下属分级基金的份额总额	2, 224, 984, 257. 21 份	8, 282, 823. 58 份

§3 主要财务指标和基金净值表现

3.1 主要财务指标

单位：人民币元

主要财务指标	报告期（2016 年 10 月 1 日 — 2016 年 12 月 31 日）	
	汇添富 6 月红定期开放债券 A	汇添富 6 月红定期开放债券 C
1. 本期已实现收益	22, 596, 819. 49	75, 328. 34
2. 本期利润	-46, 632, 812. 49	-181, 579. 57
3. 加权平均基金份额本期利润	-0. 0210	-0. 0219
4. 期末基金资产净值	2, 252, 219, 611. 69	8, 355, 284. 97
5. 期末基金份额净值	1. 012	1. 009

注：1、本期已实现收益指基金本期利息收入、投资收益、其他收入（不含公允价值变动收益）

扣除相关费用后的余额，本期利润为本期已实现收益加上本期公允价值变动收益。

2、所述基金业绩指标不包括持有人认购或交易基金的各项费用，计入费用后实际收益水平要低于所列数字。

3、汇添富信用债债券型证券投资基金从 2016 年 02 月 17 日起正式转型为汇添富 6 月红添利定期

开放债券型证券投资基金。

3.2 基金净值表现

3.2.1 本报告期基金份额净值增长率及其与同期业绩比较基准收益率的比较

汇添富6月红定期开放债券A

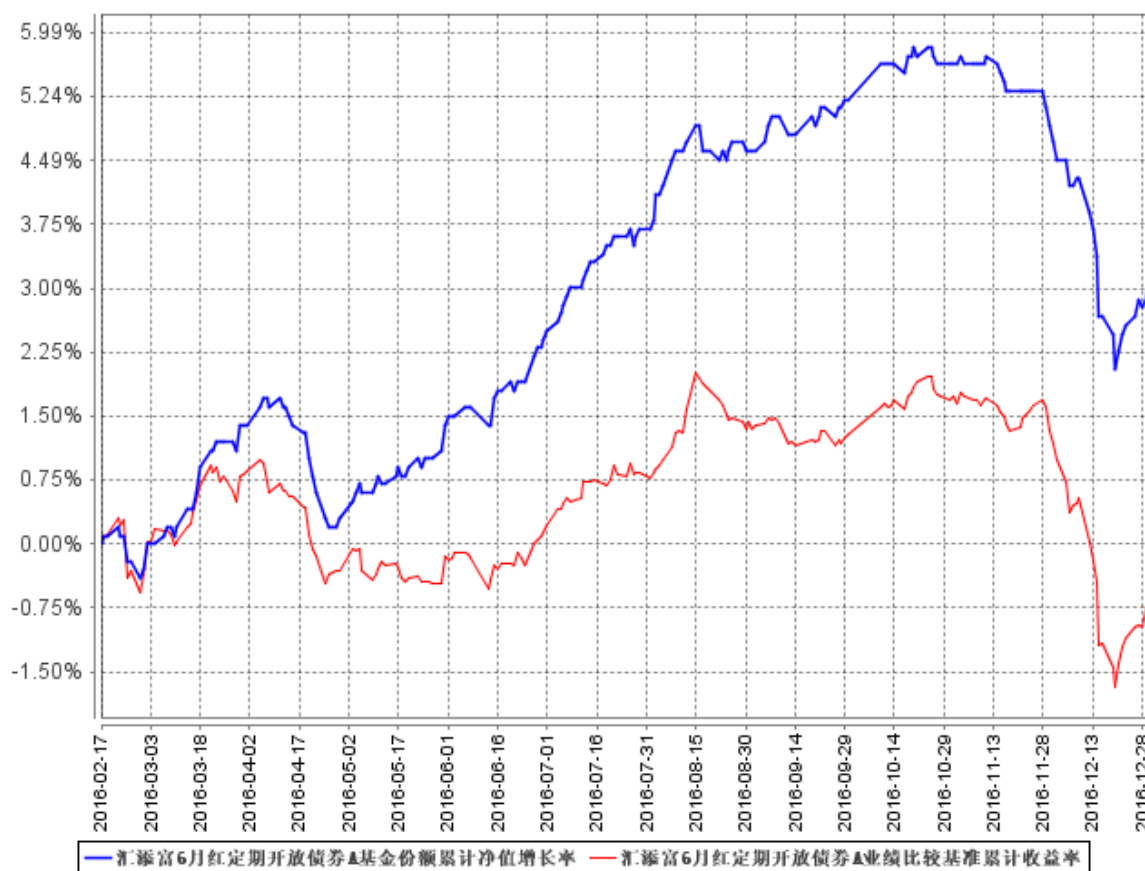
阶段	净值增长率①	净值增长率标准差②	业绩比较基准收益率③	业绩比较基准收益率标准差④	①-③	②-④
过去三个月	-2.03%	0.16%	-1.91%	0.17%	-0.12%	-0.01%

汇添富6月红定期开放债券C

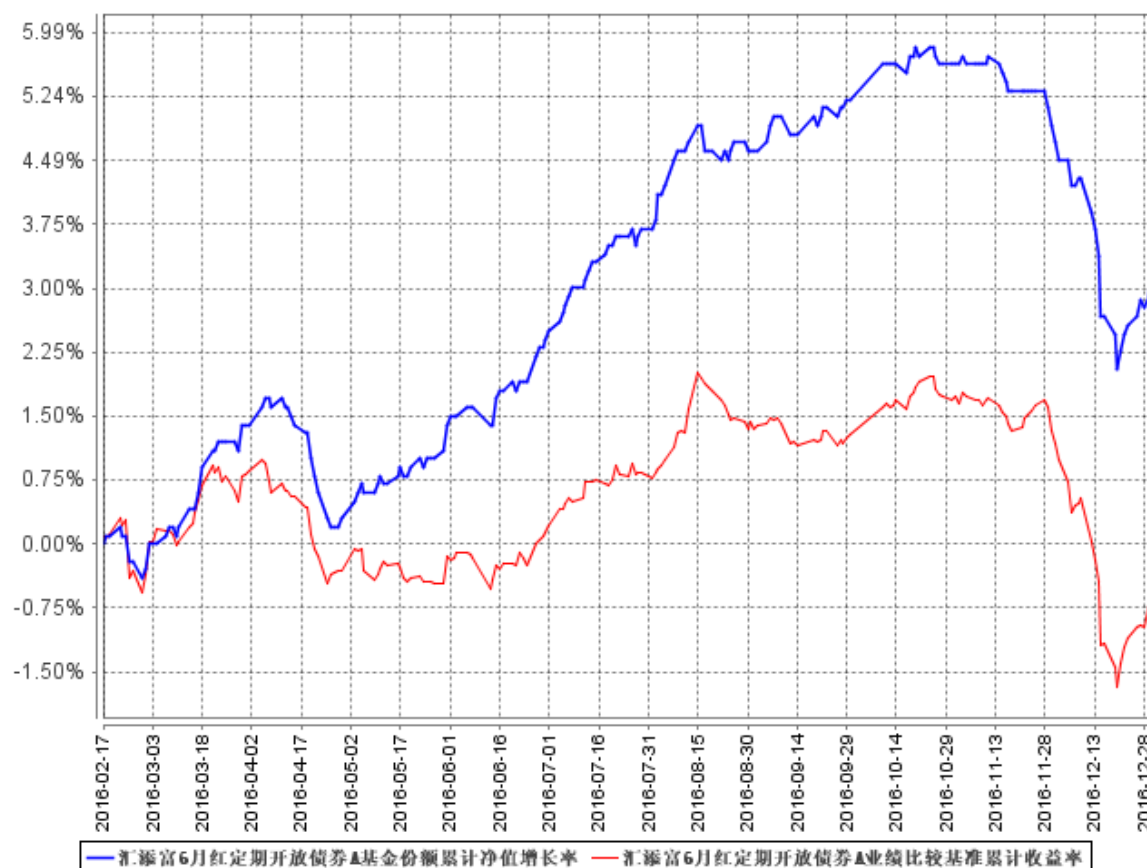
阶段	净值增长率①	净值增长率标准差②	业绩比较基准收益率③	业绩比较基准收益率标准差④	①-③	②-④
过去三个月	-2.13%	0.15%	-1.91%	0.17%	-0.22%	-0.02%

3.2.2 自基金合同生效以来基金累计净值增长率变动及其与同期业绩比较基准收益率变动的比较

汇添富6月红定期开放债券A基金份额累计净值增长率与同期业绩比较基准收益率的历史走势对比图



汇添富6月红定期开放债券A基金份额累计净值增长率与同期业绩比较基准收益率的历史走势对比图



注：汇添富信用债债券型证券投资基金从2016年02月17日起正式转型为汇添富6月红添利定期开放债券型证券投资基金。本基金建仓期为自《基金合同》生效之日（2016年02月17日）起6个月，建仓结束时各项资产配置比例符合合同约定。

§4 管理人报告

4.1 基金经理（或基金经理小组）简介

姓名	职务	任本基金的基金经理期限		证券从业年限	说明
		任职日期	离任日期		
何旻	汇添富安心中国债券基金、汇添富6月红定期开放债券基金、汇添富盈鑫保	2014年1月21日	-	18年	国籍：中国。学历：英国伦敦政治经济学院金融经济学硕士。相关业务资格：基金从业资格、特许金融分析师（CFA），财务风险经理（FRM）。从业经历：曾任国泰基金管理有限公司行业研究员、综合研究小组负责人、基金经理助理，固定收益部负责人；金元比联基金管理有限公

	本混合基金的基金经理。				<p>司基金经理。2004 年 10 月 28 日至 2006 年 11 月 11 日担任国泰金龙债券基金的基金经理，2005 年 10 月 27 日至 2006 年 11 月 11 日担任国泰金象保本基金的基金经理，2006 年 4 月 28 日至 2006 年 11 月 11 日担任国泰金鹿保本基金的基金经理。2007 年 8 月 15 日至 2010 年 12 月 29 日担任金元比联宝石动力双利债券基金的基金经理，2008 年 9 月 3 日至 2009 年 3 月 10 日担任金元比联成长动力混合基金的基金经理，2009 年 3 月 29 日至 2010 年 12 月 29 日担任金元比联丰利债券基金的基金经理。2011 年 1 月加入汇添富资产管理（香港）有限公司，2012 年 2 月 17 日至今任汇添富人民币债券基金的基金经理。2012 年 8 月加入汇添富基金管理股份有限公司，2013 年 11 月 22 日至今任汇添富安心中国债券基金的基金经理，2014 年 1 月 21 日至今任汇添富 6 月红定期开放债券基金（原汇添富信用债债券基金）的基金经理，2016 年 3 月 11 日至今任汇添富盈鑫保本混合基金的基金经理。</p>
曾刚	汇添富多元收益、可转换债券、实业债债券、双利增强债券、	2016 年 2 月 17 日	-	15 年	<p>国籍：中国。学历：中国科技大学学士，清华大学 MBA。业务资格：基金从业资格。2011 年 11 月加入汇添富基金，现任固定收益投资副总监。2012 年 5 月 9 日至 2014 年 1 月 21 日任汇添富理财 30 天的基金经理，2012 年 6 月 12 日至</p>

	<p>汇添富安鑫智选混合、汇添富稳健添利定期开放债券基金、汇添富 6 月红定期开放债券基金、汇添富盈安保本混合基金、汇添富盈稳保本混合基金、汇添富保鑫保本混合基金、汇添富长添利定期开放债券基金的基金经理，固定收益投资副总监。</p>			<p>2014 年 1 月 21 日任汇添富理财 60 天的基金经理，2012 年 9 月 18 日至今任汇添富多元收益的基金经理，2012 年 10 月 18 日至 2014 年 9 月 17 日任汇添富理财 28 天的基金经理，2013 年 1 月 24 日至 2015 年 3 月 31 日任汇添富理财 21 天的基金经理，2013 年 2 月 7 日至今任汇添富可转换债券的基金经理，2013 年 5 月 29 日至 2015 年 3 月 31 日任汇添富理财 7 天的基金经理，2013 年 6 月 14 日至今任汇添富实业债的基金经理，2013 年 9 月 12 至 2015 年 3 月 31 日任汇添富现金宝货币的基金经理，2013 年 12 月 3 日至今任汇添富双利增强债券的基金经理，2015 年 11 月 26 日至今任汇添富安鑫智选混合的基金经理，2016 年 2 月 17 日至今任汇添富 6 月红定开债的基金经理，2016 年 3 月 16 日至今任汇添富稳健添利定开债的基金经理，2016 年 4 月 19 日至今任汇添富盈安保本混合的基金经理，2016 年 8 月 3 日至今任汇添富盈稳保本混合的基金经理，2016 年 9 月 29 日至今任汇添富保鑫保本混合的基金经理，2016 年 12 月 6 日至今任汇添富长添利定开债的基金经理。</p>
--	--	--	--	---

注：1、基金的首任基金经理，其“任职日期”为基金合同生效日，其“离职日期”为根据公司决议确定的解聘日期；

2、非首任基金经理，其“任职日期”和“离任日期”分别指根据公司决议确定的聘任日期和解聘日期；

3、证券从业的含义遵从行业协会《证券业从业人员资格管理办法》的相关规定。

4.2 管理人对报告期内本基金运作合规守信情况的说明

本基金管理人在本报告期内严格遵守《中华人民共和国证券投资基金法》及其他相关法律法规、证监会规定和本基金合同的约定，本着诚实信用、勤勉尽责的原则管理和运用基金资产，在严格控制风险的基础上，为基金份额持有人谋求最大利益，无损害基金持有人利益的行为。本基金无重大违法、违规行为，本基金投资组合符合有关法规及基金合同的约定。

4.3 公平交易专项说明

4.3.1 公平交易制度的执行情况

本基金管理人高度重视投资者利益保护，根据中国证监会《证券投资基金管理公司公平交易制度指导意见》等法规，借鉴国际经验，建立了健全、有效的公平交易制度体系，形成涵盖各开放式基金、特定客户资产管理组合和社保组合全部投资组合，交易所市场、银行间市场等各投资市场，债券、股票、回购等各投资标的，并贯穿分工授权、研究分析、投资决策、交易执行、业绩评估、监督检查各环节的公平交易机制。

本报告期内，基金管理人公平交易制度和公平交易机制实现了流程优化和进一步系统化，确保全程嵌入式风险控制体系的有效运行，包括投资独立决策、研究公平分享、集中交易公平执行、交易严密监控和报告及时分析等在内的公平交易各环节执行情况良好。

本报告期内，通过投资交易监控、交易数据分析以及专项稽核检查，本基金管理人未发现任何违反公平交易的行为。

4.3.2 异常交易行为的专项说明

本报告期内基金管理人管理的所有投资组合参与的交易所公开竞价同日反向交易成交较少的单边交易量超过该证券当日总成交量 5%的交易次数为 8 次，由于组合投资策略导致。经检查和分析未发现异常情况。

4.4 报告期内基金投资策略和运作分析

2016 年第四季度，在国庆节之后，债券市场收益率依然不断下行，特别是信用债和国债之间的信用利差被压缩到历史低位，投资机构不断增加组合的杠杆以获取更高的投资回报。10 月下旬，随着银行理财产品将纳入广义信贷接受 MPA 考核的传言出现，脆弱的债券市场开始发生调整。直到 11 月底，在资金面收紧以及各种利空因素（比如物价指数上升、货币政策转紧、美联储开始加息等）不断打压下，债市开始快速地调整，各品种债券收益率上升 50-100 个基点不等。在 12 月 20 日前后，央行通过公开市场操作对各大商业银行和市场投资机构投放资金，债券市

场下跌势头得以缓和。10-12 月，沪深 300 指数上涨幅度为 1.75%。股票市场在整个第四季度，基本是 10、11 月上涨、12 月下跌的格局。同期中债综合指数下跌 1.49%，其中仅 10 月上涨，11、12 月开始下跌。

本基金在第四季度，10 月提高了股票资产的比例，并且申购了转债，整个基金完全去除杠杆。11 月、12 月持续降低股票资产比例，债券资产压缩久期。

4.5 报告期内基金的业绩表现

报告期内，本基金 A 级净值增长率为-2.03%，C 级净值增长率为-2.13%。

4.6 报告期内基金持有人数或基金资产净值预警说明

无。

§5 投资组合报告

5.1 报告期末基金资产组合情况

序号	项目	金额（元）	占基金总资产的比例（%）
1	权益投资	132,456,894.96	5.86
	其中：股票	132,456,894.96	5.86
2	基金投资	-	-
3	固定收益投资	2,076,887,688.60	91.84
	其中：债券	2,076,887,688.60	91.84
	资产支持证券	-	-
4	贵金属投资	-	-
5	金融衍生品投资	-	-
6	买入返售金融资产	-	-
	其中：买断式回购的买入返售金融资产	-	-
7	银行存款和结算备付金合计	3,674,854.15	0.16
8	其他资产	48,398,618.46	2.14
9	合计	2,261,418,056.17	100.00

5.2 报告期末按行业分类的股票投资组合

5.2.1 报告期末按行业分类的境内股票投资组合

代码	行业类别	公允价值（元）	占基金资产净值比例（%）
A	农、林、牧、渔业	-	-
B	采矿业	11,783,410.80	0.52
C	制造业	51,584,623.07	2.28
D	电力、热力、燃气及水生产和	-	-

	供应业		
E	建筑业	9,691,500.00	0.43
F	批发和零售业	16,014,860.72	0.71
G	交通运输、仓储和邮政业	-	-
H	住宿和餐饮业	-	-
I	信息传输、软件和信息技术服务业	2,406,000.00	0.11
J	金融业	8,320,000.00	0.37
K	房地产业	2,974,863.15	0.13
L	租赁和商务服务业	-	-
M	科学研究和技术服务业	-	-
N	水利、环境和公共设施管理业	29,681,637.22	1.31
O	居民服务、修理和其他服务业	-	-
P	教育	-	-
Q	卫生和社会工作	-	-
R	文化、体育和娱乐业	-	-
S	综合	-	-
	合计	132,456,894.96	5.86

5.3 报告期末按公允价值占基金资产净值比例大小排序的前十名股票投资明细

序号	股票代码	股票名称	数量（股）	公允价值（元）	占基金资产净值比例（%）
1	000826	启迪桑德	899,989	29,681,637.22	1.31
2	601233	桐昆股份	899,922	12,922,879.92	0.57
3	300408	三环集团	800,000	12,704,000.00	0.56
4	600759	洲际油气	1,199,940	11,783,410.80	0.52
5	600172	黄河旋风	600,000	10,728,000.00	0.47
6	000593	大通燃气	899,899	10,150,860.72	0.45
7	601886	江河集团	910,000	9,691,500.00	0.43
8	002142	宁波银行	500,000	8,320,000.00	0.37
9	600271	航天信息	299,937	5,983,743.15	0.26
10	002396	星网锐捷	300,000	5,910,000.00	0.26

5.4 报告期末按债券品种分类的债券投资组合

序号	债券品种	公允价值（元）	占基金资产净值比例（%）
1	国家债券	25,933,562.50	1.15
2	央行票据	-	-
3	金融债券	236,297,000.00	10.45
	其中：政策性金融债	236,297,000.00	10.45
4	企业债券	1,050,466,593.90	46.47

5	企业短期融资券	-	-
6	中期票据	728,756,000.00	32.24
7	可转债（可交换债）	35,434,532.20	1.57
8	同业存单	-	-
9	其他	-	-
10	合计	2,076,887,688.60	91.87

5.5 报告期末按公允价值占基金资产净值比例大小排序的前五名债券投资明细

序号	债券代码	债券名称	数量（张）	公允价值（元）	占基金资产净值比例（%）
1	160210	16 国开 10	1,100,000	105,787,000.00	4.68
2	160209	16 国开 09	900,000	89,910,000.00	3.98
3	101559014	15 吴江交 投 MTN001	500,000	52,120,000.00	2.31
4	101562008	15 淮安水 利 MTN001	400,000	42,076,000.00	1.86
5	1580031	15 淀山湖 债	400,000	41,824,000.00	1.85

5.6 报告期末按公允价值占基金资产净值比例大小排序的前十名资产支持证券投资 明细

注：本基金本报告期末未持有资产支持证券。

5.7 报告期末按公允价值占基金资产净值比例大小排序的前五名贵金属投资明细

注：本基金本报告期末未持有贵金属投资。

5.8 报告期末按公允价值占基金资产净值比例大小排序的前五名权证投资明细

注：本基金本报告期末未持有权证。

5.9 报告期末本基金投资的国债期货交易情况说明

5.9.1 本期国债期货投资政策

注：本基金本报告期内未投资国债期货。

5.9.2 报告期末本基金投资的国债期货持仓和损益明细

注：本基金本报告期内未投资国债期货。

5.9.3 本期国债期货投资评价

注：本基金本报告期内未投资国债期货。

5.10 投资组合报告附注

5.10.1

5.10.2 其他资产构成

序号	名称	金额（元）
1	存出保证金	132,539.06
2	应收证券清算款	-
3	应收股利	-
4	应收利息	48,266,079.40
5	应收申购款	-
6	其他应收款	-
7	待摊费用	-
8	其他	-
9	合计	48,398,618.46

5.10.3 报告期末持有的处于转股期的可转换债券明细

序号	债券代码	债券名称	公允价值(元)	占基金资产净值比例（%）
1	127003	海印转债	1,005,255.60	0.04
2	113010	江南转债	664,620.00	0.03
3	110031	航信转债	125,952.80	0.01
4	132005	15 国资 EB	22,200,000.00	0.98
5	132004	15 国盛 EB	5,633,792.80	0.25
6	132003	15 清控 EB	826,272.00	0.04

5.10.4 报告期末前十名股票中存在流通受限情况的说明

序号	股票代码	股票名称	流通受限部分的公允价值（元）	占基金资产净值比例（%）	流通受限情况说明
1	002396	星网锐捷	5,910,000.00	0.26	重大事项

§6 开放式基金份额变动

单位：份

项目	汇添富 6 月红定期开放债券 A	汇添富 6 月红定期开放债券 C
报告期期初基金份额总额	2,224,984,257.21	8,282,823.58
报告期期间基金总申购份额	0.00	0.00

减:报告期期间基金总赎回份额	0.00	0.00
报告期期间基金拆分变动份额（份额减少以“-”填列）	0.00	0.00
报告期期末基金份额总额	2,224,984,257.21	8,282,823.58

注：总申购份额含红利再投份额。

§7 基金管理人运用固有资金投资本基金情况

注：本报告期内基金管理人未运用固有资金投资本基金。

§8 备查文件目录

8.1 备查文件目录

- 1、中国证监会批准汇添富信用债债券型证券投资基金募集的文件；
- 2、《汇添富信用债债券型证券投资基金基金合同》；
- 3、《汇添富信用债债券型证券投资基金托管协议》；
- 4、《汇添富 6 月红添利定期开放债券型证券投资基金基金合同》；
- 5、《汇添富 6 月红添利定期开放债券型证券投资基金托管协议》；
- 6、基金管理人业务资格批件、营业执照；
- 7、报告期内汇添富信用债债券型证券投资基金和汇添富 6 月红添利定期开放债券型证券投资基金在指定报刊上披露的各项公告；
- 8、中国证监会要求的其他文件。

8.2 存放地点

上海市富城路 99 号震旦国际大楼 21 楼 汇添富基金管理股份有限公司

8.3 查阅方式

投资者可于本基金管理人办公时间预约查阅，或登录基金管理人网站 www.99fund.com 查阅，还可拨打基金管理人客户服务中心电话：400-888-9918 查询相关信息。

汇添富基金管理股份有限公司
2017 年 1 月 19 日