

# 华商瑞鑫定期开放债券型证券投资基金 2016 年第 4 季度报告

2016 年 12 月 31 日

基金管理人：华商基金管理有限公司

基金托管人：中国建设银行股份有限公司

报告送出日期：2017 年 1 月 19 日

## §1 重要提示

基金管理人的董事会及董事保证本报告所载资料不存在虚假记载、误导性陈述或重大遗漏，并对其内容的真实性、准确性和完整性承担个别及连带的法律责任。

基金托管人中国建设银行股份有限公司根据本基金合同规定，于 2017 年 1 月 18 日复核了本报告中的财务指标、净值表现和投资组合报告等内容，保证复核内容不存在虚假记载、误导性陈述或者重大遗漏。

基金管理人承诺以诚实信用、勤勉尽责的原则管理和运用基金资产，但不保证基金一定盈利。

基金的过往业绩并不代表其未来表现。投资有风险，投资者在作出投资决策前应仔细阅读本基金的招募说明书及其更新。

本报告中财务资料未经审计。

本报告期自 2016 年 10 月 1 日起至 12 月 31 日止。

## §2 基金产品概况

基金简称	华商瑞鑫定期开放债券
基金主代码	002924
交易代码	002924
基金运作方式	契约型、定期开放式（本基金自基金合同生效日起每封闭一年集中开放申购与赎回一次）
基金合同生效日	2016 年 8 月 24 日
报告期末基金份额总额	1,009,555,914.84 份
投资目标	本基金重点进行债券投资，并通过积极的资产配置，以及主动的个券选择，在严格控制风险的前提下，力争实现基金资产的长期稳定增值。
投资策略	本基金在充分研究宏观市场形势以及微观市场主体的基础上，采取积极主动地投资管理策略，通过定性与定量分析，对利率变化趋势、债券收益率曲线移动方向、信用利差等影响债券价格的因素进行评估，对不同投资品种运用不同的投资策略，并充分利用市场的非有效性，把握各类套利的机会。在信用风险可控的前提下，寻求组合流动性与收益的最佳配比，力求持续取得达到或超过业绩比较基准的收益。在投资策略选择上，本基金重点关注期限策略及利差策略。同时本基金在债券投资的基础上将

	适度参与股票投资，把握较确定性的投资机会，在得到稳定收益的同时，以期获得超过业绩比较基准的收益。
业绩比较基准	中证全债指数
风险收益特征	本基金为债券型基金，其长期平均风险水平和预期收益率低于股票型基金和混合型基金，但高于货币市场基金，属于较低风险收益水平的投资品种。
基金管理人	华商基金管理有限公司
基金托管人	中国建设银行股份有限公司

### §3 主要财务指标和基金净值表现

#### 3.1 主要财务指标

单位：人民币元

主要财务指标	报告期（2016年10月1日—2016年12月31日）
1. 本期已实现收益	9,115,254.79
2. 本期利润	1,743,638.79
3. 加权平均基金份额本期利润	0.0017
4. 期末基金资产净值	1,013,661,257.89
5. 期末基金份额净值	1.004

注：①本期已实现收益指基金本期利息收入、投资收益、其他收入（不含公允价值变动收益）扣除相关费用后的余额，本期利润为本期已实现收益加上本期公允价值变动收益。

②所述基金业绩指标不包括持有人认购或交易基金的各项费用，计入费用后实际收益水平要低于所列数字。

③本基金合同生效日为2016年8月24日，至本报告期末，本基金合同生效未满一年。

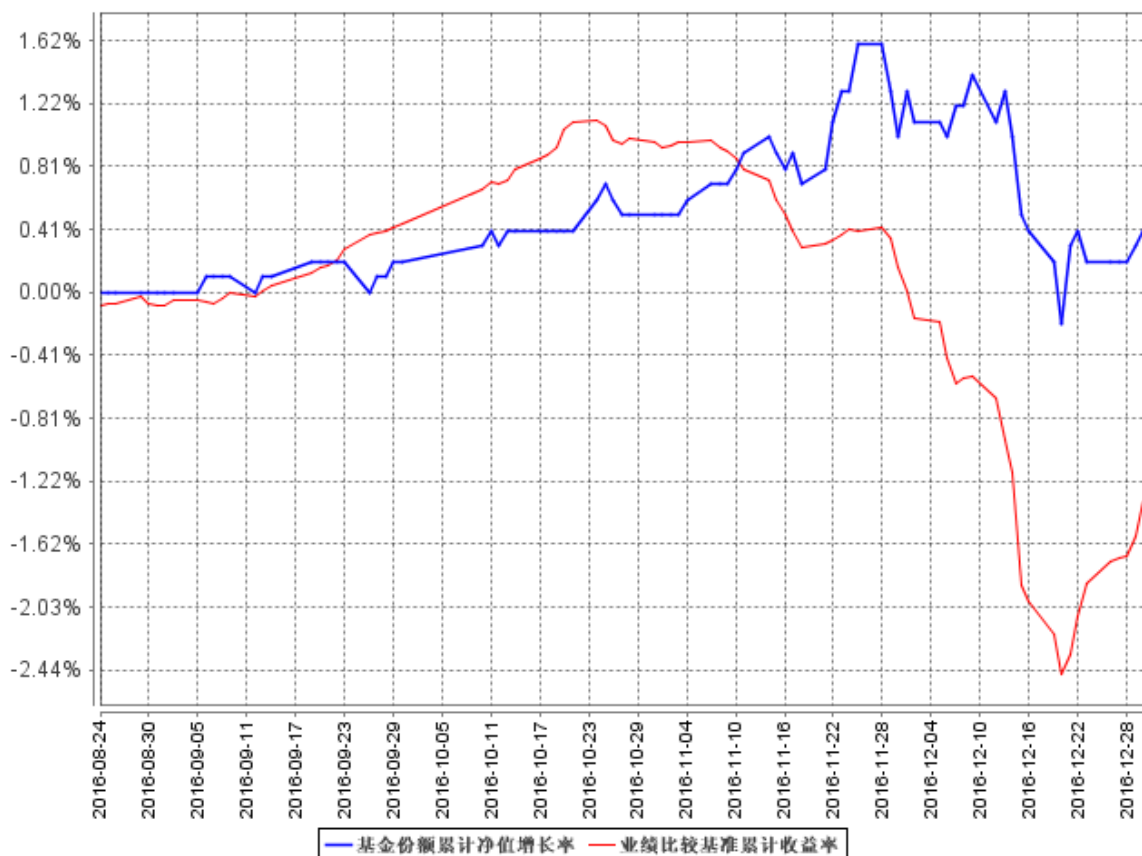
#### 3.2 基金净值表现

##### 3.2.1 本报告期基金份额净值增长率及其与同期业绩比较基准收益率的比较

阶段	净值增长率 ①	净值增长率 标准差②	业绩比较基 准收益率③	业绩比较基准 收益率标准差 ④	①—③	②—④
过去三个月	0.20%	0.17%	-1.79%	0.15%	1.99%	0.02%

### 3.2.2 自基金合同生效以来基金累计净值增长率变动及其与同期业绩比较基准收益率变动的比较

基金份额累计净值增长率与同期业绩比较基准收益率的历史走势对比图



注：①本基金合同生效日为 2016 年 8 月 24 日，至本报告期末，本基金合同生效未满一年。

②根据《华商瑞鑫定期开放债券型证券投资基金基金合同》的规定，本基金的投资范围主要为国内依法发行固定收益类品种，包括国内依法发行上市的国债、央行票据、地方政府债、金融债、公司债、企业债、短期融资券、资产支持证券、可转债、中期票据、中小企业私募债、回购和银行存款等金融工具。本基金同时投资于依法上市发行的股票（含中小板、创业板及其他经中国证监会核准上市的股票）、权证等权益类品种以及法律法规或中国证监会允许基金投资的其他金融工具。本基金的投资组合比例为：投资于债券资产的比例不低于基金资产的 80%（但在每次开放期前三个月、开放期及开放期结束后三个月的期间内，基金投资不受上述比例限制），投资于股票资产的比例不高于基金资产的 20%。其中持有的全部权证市值不超过基金资产净值的 3%。持有现金或到期日在一年以内的政府债券不低于基金资产净值的 5%，本基金在封闭期内不受以上 5%限制。根据基金合同的规定，自基金合同生效之日起 6 个月内基金各项资产配置比例需符合基金合同要求。截至本报告期末，本基金仍处于建仓期。

## §4 管理人报告

### 4.1 基金经理（或基金经理小组）简介

姓名	职务	任本基金的基金经理期限		证券从业年限	说明
		任职日期	离任日期		
张永志	基金经理	2016 年 8 月 24 日	-	10	男，中国籍，金融学硕士，具有基金从业资格。1999 年 9 月至 2003 年 7 月，就职于工商银行青岛市市北一支行，任科员、科长等职务；2006 年 1 月至 2007 年 5 月，就职于海通证券，任债券部交易员；2007 年 5 月进入华商基金管理有限公司，2007 年 5 月至 2009 年 1 月担任交易员；2009 年 1 月至 2010 年 8 月，担任华商收益增强债券型证券投资基金基金经理助理；2010 年 8 月 9 日起担任华商稳健双利债券型证券投资基金基金经理；2011 年 3 月 15 日起担任华商稳定增利债券型证券投资基金基金经理；2015 年 2 月 17 日起担任华商稳固添利债券型证券投资基金基金经理。

### 4.2 管理人对报告期内本基金运作合规守信情况的说明

在本报告期内，基金管理人不存在损害基金份额持有人利益的行为。基金管理人勤勉尽责地为基金份额持有人谋求利益，严格遵守了《基金法》及其他有关法律法规、基金合同的规定。

## 4.3 公平交易专项说明

### 4.3.1 公平交易制度的执行情况

报告期内，本基金管理人严格执行了《证券投资基金管理公司公平交易制度指导意见》和公司内部公平交易制度，在研究分析、投资决策、交易执行等各个环节，公平对待旗下所有投资组合。

公司建立投研管理平台并定期举行投研晨会、投研联席会等，建立健全投资授权制度，确保各投资组合公平获得研究资源，享有公平的投资决策机会。

针对公司旗下所有投资组合的交易所公开竞价交易，通过交易系统中的公平交易程序，对于不同投资组合同日同向买卖同一证券的指令自动进行比例分配，报告期内，系统的公平交易程序运作良好，未出现异常情况。针对场外网下交易业务，公司依照《证券投资基金管理公司公平交易制度指导意见》和公司内部场外、网下交易业务的相关规定，确保各投资组合享有公平的交易执行机会。对于以公司名义进行的交易严格按照发行分配的原则或价格优先、比例分配的原则在各投资组合间进行分配。本报告期内，场外、网下业务公平交易制度执行情况良好，未出现异常情况。

公司对旗下各投资组合的交易行为进行监控和分析，对各投资组合不同时间窗口（1日、3日、5日）内的同向交易的溢价金额与溢价率进行了T检验，统计了溢价率占优比例。本报告期内，未出现违反公平交易制度的情况，公司旗下各基金不存在利益输送的行为。

### 4.3.2 异常交易行为的专项说明

为规范投资行为，公平对待投资组合，公司制定了《异常交易管理办法》，对包括可能显著影响市场价格、可能导致不公平交易、可能涉嫌利益输送等异常交易行为做出了界定及相应的防范、控制措施。

报告期内严格执行公司相关制度，未发现本基金存在异常交易行为。公司严格控制旗下非指数型投资组合参与交易所公开竞价同日反向交易，按照有关指数的构成比例进行的投资导致出现的同日反向交易中，成交较少的单边交易量均未超过该证券当日成交量的5%。

## 4.4 报告期内基金投资策略和运作分析

10月份以来，受人民币持续贬值、房地产等资产价格飙涨等因素影响，央行货币政策边际有所收紧，市场资金面呈紧平衡格局，资金利率中枢明显抬升，股票和债券市场在经历此前的持续上涨后，累积了较大的调整压力。11月以来受美国大选、美联储加息等海外因素以及通胀压

力开始增大、中央经济工作会议强调去杠杆防风险、债市下跌造成部分券商和基金出现流动性困难等国内因素影响，股票和债券市场均出现明显的调整，尤其是 12 月以来市场持续大幅下跌。

展望未来，短中期来看制约市场的因素尚未消退，国内经济增长在补库存带动下总体表现较好，通胀仍处于上升阶段且可能向 CPI 传导，金融市场降杠杆防风险的政策意图持续，货币政策边际收紧的政策取向未变，股票和债券市场仍处于不利的市场环境中，但考虑到 12 月估值已经出现大幅下跌，市场风险释放相对充分，未来继续大幅下跌的概率较低。后期宜采取攻守平衡的投资策略，挑选久期合理、信用良好的债券以及估值合理、业绩确定的大盘蓝筹股票进行投资，强化组合的抗风险能力。

#### 4.5 报告期内基金的业绩表现

截至 2016 年 12 月 31 日，华商瑞鑫定期开放债券型证券投资基金份额净值为 1.004 元，份额累计净值为 1.004 元，基金份额净值增长率为 0.20%，同期基金业绩比较基准的收益率为-1.79%，本类基金份额净值增长率高于业绩比较基准收益率 1.99 个百分点。

#### 4.6 报告期内基金持有人数或基金资产净值预警说明

本报告期，本基金未出现连续二十个工作日基金份额持有人数量不满二百人或者基金资产净值低于五千万元的情形。

## §5 投资组合报告

### 5.1 报告期末基金资产组合情况

序号	项目	金额（元）	占基金总资产的比例（%）
1	权益投资	203,436,897.05	16.47
	其中：股票	203,436,897.05	16.47
2	基金投资	-	-
3	固定收益投资	654,459,546.40	52.99
	其中：债券	654,459,546.40	52.99
	资产支持证券	-	-
4	贵金属投资	-	-
5	金融衍生品投资	-	-
6	买入返售金融资产	160,000,000.00	12.95
	其中：买断式回购的买入返售金融资产	-	-
7	银行存款和结算备付金合计	207,290,292.62	16.78
8	其他资产	9,869,091.27	0.80
9	合计	1,235,055,827.34	100.00

## 5.2 报告期末按行业分类的股票投资组合

### 5.2.1 报告期末按行业分类的境内股票投资组合

代码	行业类别	公允价值（元）	占基金资产净值比例（%）
A	农、林、牧、渔业	11,138,600.00	1.10
B	采矿业	46,204,899.24	4.56
C	制造业	66,513,999.58	6.56
D	电力、热力、燃气及水生产和供应业	-	-
E	建筑业	-	-
F	批发和零售业	372,700.00	0.04
G	交通运输、仓储和邮政业	-	-
H	住宿和餐饮业	-	-
I	信息传输、软件和信息技术服务业	-	-
J	金融业	79,206,698.23	7.81
K	房地产业	-	-
L	租赁和商务服务业	-	-
M	科学研究和技术服务业	-	-
N	水利、环境和公共设施管理业	-	-
O	居民服务、修理和其他服务业	-	-
P	教育	-	-
Q	卫生和社会工作	-	-
R	文化、体育和娱乐业	-	-
S	综合	-	-
	合计	203,436,897.05	20.07

### 5.2.2 报告期末按行业分类的沪港通投资股票投资组合

本基金本报告期末未持有沪港通股票。

## 5.3 报告期末按公允价值占基金资产净值比例大小排序的前十名股票投资明细

序号	股票代码	股票名称	数量（股）	公允价值（元）	占基金资产净值比例（%）
1	600015	华夏银行	4,490,763	48,724,778.55	4.81
2	601169	北京银行	2,094,918	20,446,399.68	2.02
3	000059	华锦股份	1,181,233	14,056,672.70	1.39
4	600803	新奥股份	867,400	12,369,124.00	1.22
5	600598	北大荒	913,000	11,138,600.00	1.10
6	000975	银泰资源	680,500	10,643,020.00	1.05



7	600691	阳煤化工	2,615,200	10,042,368.00	0.99
8	600036	招商银行	570,200	10,035,520.00	0.99
9	000063	中兴通讯	618,800	9,869,860.00	0.97
10	600497	驰宏锌锗	1,376,263	9,675,128.89	0.95

#### 5.4 报告期末按债券品种分类的债券投资组合

序号	债券品种	公允价值（元）	占基金资产净值比例（%）
1	国家债券	-	-
2	央行票据	-	-
3	金融债券	-	-
	其中：政策性金融债	-	-
4	企业债券	593,929,546.40	58.59
5	企业短期融资券	-	-
6	中期票据	60,530,000.00	5.97
7	可转债（可交换债）	-	-
8	同业存单	-	-
9	其他	-	-
10	合计	654,459,546.40	64.56

#### 5.5 报告期末按公允价值占基金资产净值比例大小排序的前五名债券投资明细

序号	债券代码	债券名称	数量（张）	公允价值（元）	占基金资产净值比例（%）
1	1282307	12 京国资 MTN1	500,000	50,410,000.00	4.97
2	112148	12 光电债	354,030	35,714,546.40	3.52
3	122226	12 宝科创	300,000	30,159,000.00	2.98
4	011699897	16 中电投 SCP007	300,000	30,039,000.00	2.96
5	112371	16 太阳 01	300,000	30,030,000.00	2.96

#### 5.6 报告期末按公允价值占基金资产净值比例大小排序的前十名资产支持证券投资明细

本基金本报告期末未持有资产支持证券。

#### 5.7 报告期末按公允价值占基金资产净值比例大小排序的前五名贵金属投资明细

本基金本报告期末未持有贵金属投资。

## 5.8 报告期末按公允价值占基金资产净值比例大小排序的前五名权证投资明细

本基金本报告期末未持有权证投资。

## 5.9 报告期末本基金投资的国债期货交易情况说明

### 5.9.1 本期国债期货投资政策

根据本基金的基金合同约定，本基金的投资范围不包括国债期货。

### 5.9.2 报告期末本基金投资的国债期货持仓和损益明细

本基金本报告期末未持有国债期货。

### 5.9.3 本期国债期货投资评价

本基金本报告期末投资国债期货。

## 5.10 投资组合报告附注

### 5.10.1

北大荒于 2016 年 8 月 18 日收到《中国证券监督管理委员会行政处罚决定书》（[2016]102 号），处罚对象为黑龙江北大荒农业股份有限公司、杨忠诚、白石等 16 名责任人员。指出公司主要存在：虚假陈述问题。对北大荒公司以及相关责任人员处罚如下：一、对北大荒给予警告，并处以 50 万元罚款。二、对杨忠诚给予警告，并处以 20 万元罚款。三、对白石给予警告，并处以 15 万元罚款。四、对丁晓枫、刘艳明给予警告，并处以 10 万元罚款。五、对赵幸福、赵亚光给予警告，并处以 5 万元罚款。六、对刘长友、王贵、陶喜军、于金友、宋顾年、朱小平、于逸生、李一军、赵世君给予警告。

本公司对以上证券的投资决策程序符合法律法规及公司制度的相关规定，不存在损害基金份额持有人利益的行为。除此之外，本基金投资的其他前十名证券的发行主体本期未被监管部门立案调查，且在本报告编制日前一年内未受到公开谴责、处罚。

### 5.10.2

本基金投资的前十名股票未超出基金合同规定的备选股票库。

### 5.10.3 其他资产构成

序号	名称	金额（元）
1	存出保证金	73,920.20
2	应收证券清算款	-
3	应收股利	-
4	应收利息	9,795,171.07
5	应收申购款	-

6	其他应收款	-
7	待摊费用	-
8	其他	-
9	合计	9,869,091.27

#### 5.10.4 报告期末持有的处于转股期的可转换债券明细

本基金本报告期末未持有处于转股期的可转换债券投资。

#### 5.10.5 报告期末前十名股票中存在流通受限情况的说明

本基金本报告期末前十名股票中不存在流通受限的情况。

#### 5.10.6 投资组合报告附注的其他文字描述部分

由于四舍五入的原因，分项之和与合计项之间可能存在尾差。

### §6 开放式基金份额变动

单位：份

报告期期初基金份额总额	1,009,555,914.84
报告期期间基金总申购份额	-
减：报告期期间基金总赎回份额	-
报告期期间基金拆分变动份额（份额减少以“-”填列）	-
报告期期末基金份额总额	1,009,555,914.84

注：总申购份额含红利再投、转换入份额；总赎回份额含转换出份额。

### §7 基金管理人运用固有资金投资本基金情况

#### 7.1 基金管理人持有本基金份额变动情况

本报告期内基金管理人没有运用固有资金投资本基金。

#### 7.2 基金管理人运用固有资金投资本基金交易明细

本报告期内基金管理人没有运用固有资金投资本基金。

## §8 备查文件目录

### 8.1 备查文件目录

1. 中国证监会批准华商瑞鑫定期开放债券型证券投资基金设立的文件；
2. 《华商瑞鑫定期开放债券型证券投资基金基金合同》；
3. 《华商瑞鑫定期开放债券型证券投资基金托管协议》；
4. 《华商瑞鑫定期开放债券型证券投资基金招募说明书》；
5. 基金管理人业务资格批件、营业执照和公司章程；
6. 报告期内华商瑞鑫定期开放债券型证券投资基金在指定报刊上披露的各项公告的原稿。

### 8.2 存放地点

基金管理人、基金托管人处。

### 8.3 查阅方式

基金管理人办公地址：北京市西城区平安里西大街 28 号中海国际中心 19 层

基金托管人地址：北京市西城区闹市口大街 1 号院 1 号楼

投资者对本报告书如有疑问，可咨询基金管理人华商基金管理有限公司。

客户服务电话：4007008880（免长途费），010-58573300

基金管理人网址：<http://www.hsfund.com>

华商基金管理有限公司  
2017 年 1 月 19 日