

泰达宏利多元回报债券型证券投资基金 2016 年第 4 季度报告

2016 年 12 月 31 日

基金管理人：泰达宏利基金管理有限公司

基金托管人：中国银行股份有限公司

报告送出日期：2017 年 1 月 20 日

§1 重要提示

基金管理人的董事会及董事保证本报告所载资料不存在虚假记载、误导性陈述或重大遗漏，并对其内容的真实性、准确性和完整性承担个别及连带责任。

基金托管人中国银行股份有限公司根据本基金合同规定，于 2017 年 1 月 18 日复核了本报告中的财务指标、净值表现和投资组合报告等内容，保证复核内容不存在虚假记载、误导性陈述或者重大遗漏。

基金管理人承诺以诚实信用、勤勉尽责的原则管理和运用基金资产，但不保证基金一定盈利。

基金的过往业绩并不代表其未来表现。投资有风险，投资者在作出投资决策前应仔细阅读本基金的招募说明书及其更新。

本报告财务资料未经审计。

本报告期间为 2016 年 10 月 1 日至 2016 年 12 月 31 日。

§2 基金产品概况

基金简称	泰达多元回报债券	
交易代码	002470	
基金运作方式	契约型开放式	
基金合同生效日	2016 年 4 月 13 日	
报告期末基金份额总额	106,006,955.47 份	
投资目标	严控本基金下行风险的前提下，灵活运用多种投资策略，为基金份额持有人创造较高的投资收益。	
投资策略	本基金在分析和判断国内外宏观经济形势的基础上，并在基金合同约定的资产配置范围内以投资时钟理论为指导，通过对经济周期所处的发展阶段及其趋势的分析和判断以及不同资产类别的预期表现，对基金资产配置进行动态调整，在有效控制投资组合风险的基础上，提高基金资产风险调整后收益。	
业绩比较基准	中证全债指数收益率*90%+中证红利指数收益率*10%	
风险收益特征	本基金为债券型基金，其风险和预期收益低于股票型基金、混合型基金，高于货币市场基金。	
基金管理人	泰达宏利基金管理有限公司	
基金托管人	中国银行股份有限公司	
下属分级基金的基金简称	泰达多元回报债券 A	泰达多元回报债券 C

下属分级基金的交易代码	002470	002471
报告期末下属分级基金的份额总额	56,577,441.08 份	49,429,514.39 份

§3 主要财务指标和基金净值表现

3.1 主要财务指标

单位：人民币元

主要财务指标	报告期（2016年10月1日—2016年12月31日）	
	泰达多元回报债券 A	泰达多元回报债券 C
1. 本期已实现收益	790,052.50	936,953.41
2. 本期利润	93,345.21	-280,962.39
3. 加权平均基金份额本期利润	0.0013	-0.0038
4. 期末基金资产净值	57,370,505.26	50,044,515.87
5. 期末基金份额净值	1.014	1.012

注：1. 本期已实现收益指基金本期利息收入、投资收益、其他收入（不含公允价值变动收益）扣除相关费用后的余额，本期利润为本期已实现收益加上本期公允价值变动收益。

2. 所述基金业绩指标不包括持有人认购或交易基金的各项费用，计入费用后实际收益水平要低于所列数字。

3.2 基金净值表现

3.2.1 本报告期基金份额净值增长率及其与同期业绩比较基准收益率的比较

泰达多元回报债券 A

阶段	净值增长率①	净值增长率标准差②	业绩比较基准收益率③	业绩比较基准收益率标准差④	①—③	②—④
过去三个月	0.00%	0.20%	-1.31%	0.17%	1.31%	0.03%

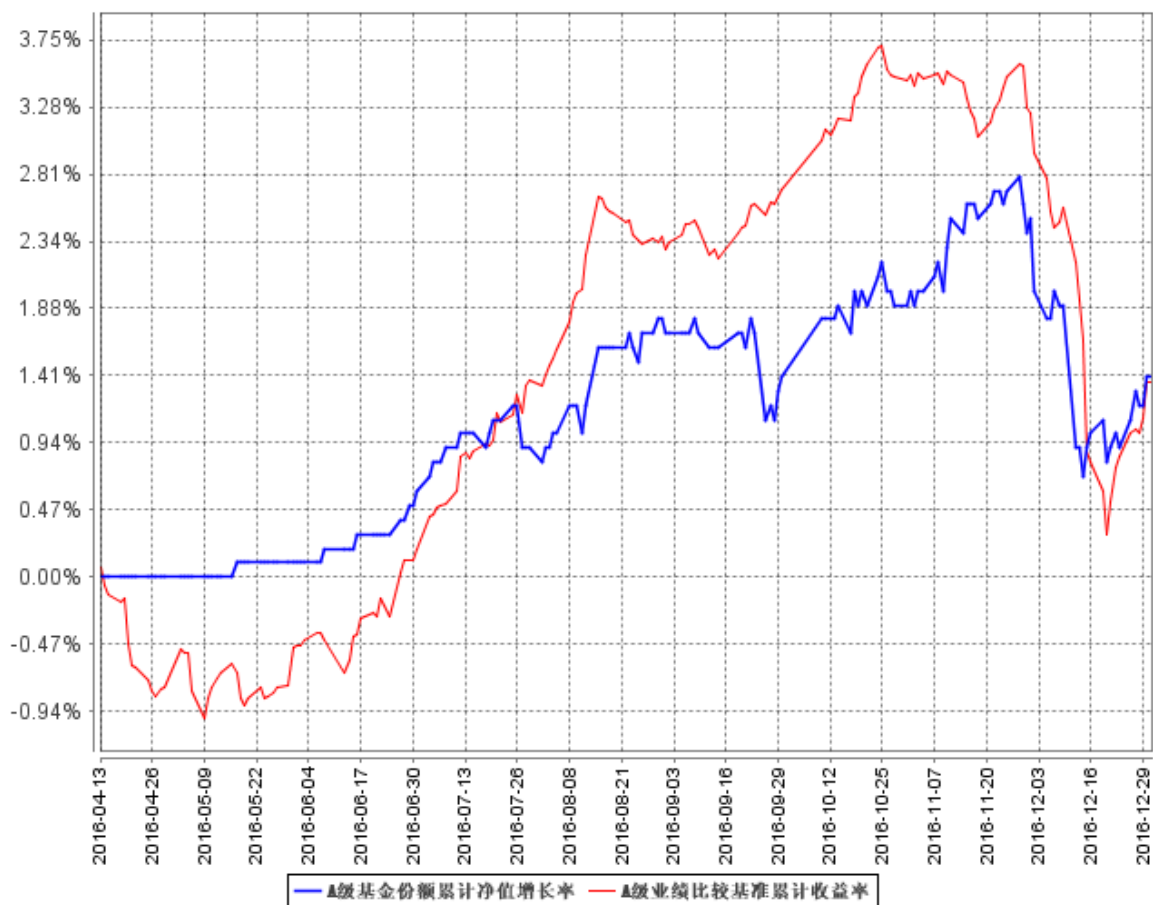
泰达多元回报债券 C

阶段	净值增长率①	净值增长率标准差②	业绩比较基准收益率③	业绩比较基准收益率标准差④	①—③	②—④
过去三个月	-0.10%	0.21%	-1.31%	0.17%	1.21%	0.04%

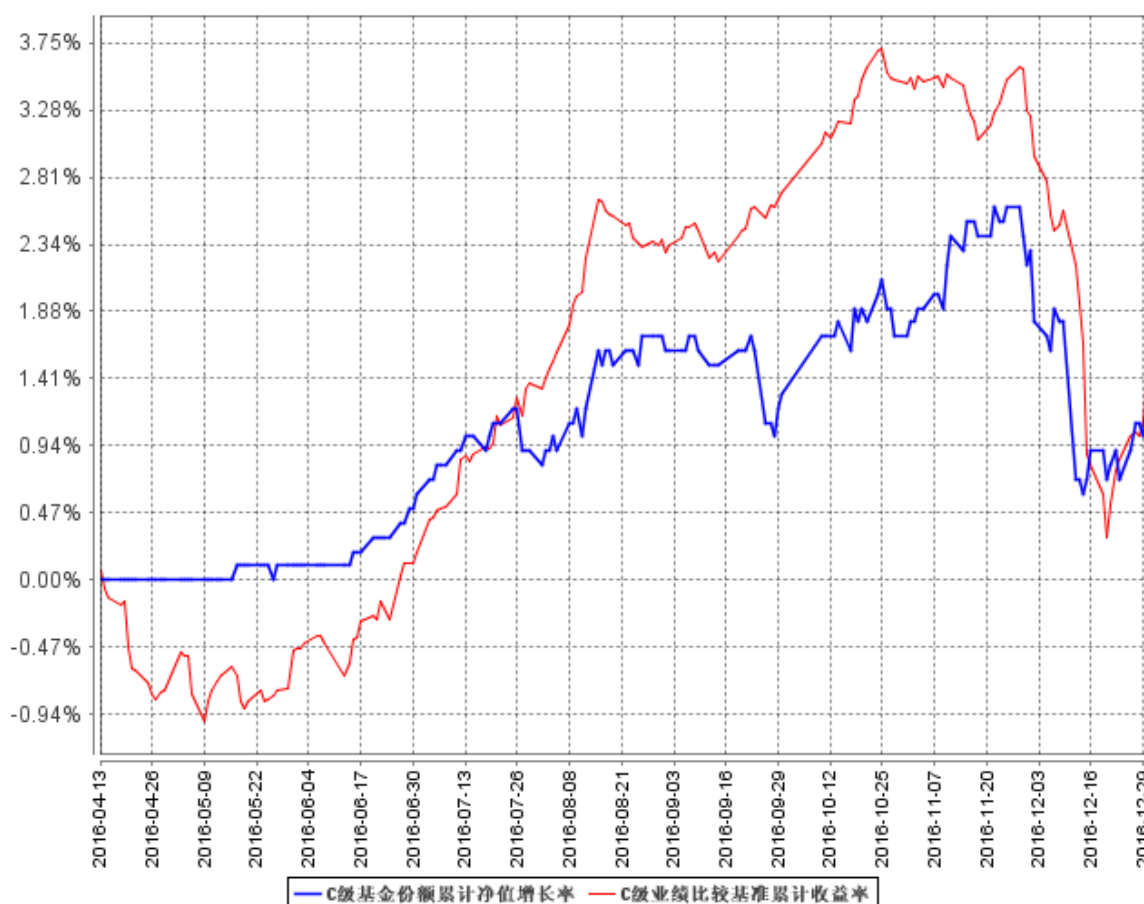
本基金业绩比较基准：中证全债指数收益率*90%+中证红利指数收益率*10%

3.2.2 自基金合同生效以来基金累计净值增长率变动及其与同期业绩比较基准收益率变动的比较

A级基金份额累计净值增长率与同期业绩比较基准收益率的历史走势对比图



C级基金份额累计净值增长率与同期业绩比较基准收益率的历史走势对比图



本基金成立于 2016 年 4 月 13 日，截止报告期末本基金成立不满一年。按基金合同规定，自基金合同生效日起六个月内为建仓期。本基金在在建仓期结束时及截止报告期末各项投资比例已达到基金合同规定的比例要求。

§4 管理人报告

4.1 基金经理（或基金经理小组）简介

姓名	职务	任本基金的基金经理期限		证券从业年限	说明
		任职日期	离任日期		
刘欣	基金经理；金融工程部总经理	2016 年 9 月 26 日	-	9	理学硕士，2007 年 7 月至 2008 年 12 月就职于工银瑞信基金管理有限公司；2008 年 12 月至 2011 年 7 月就职于嘉实基金管理有限公司；2011 年 7 月加盟泰达宏利基金管理有限公司，曾担任产品与金融工程部高级研究员、金融工程部副总经理，现担任金融工程部总经理；具备

					9 年基金从业经验，9 年证券投资管理经验，具有基金从业资格。
庞宝臣	基金经理	2016 年 9 月 26 日	-	10	2006 年 7 月至 2011 年 8 月，任职于永安财产保险股份有限公司，担任投资经理，负责债券研究与投资工作；2011 年 9 月至 2012 年 8 月，任职于幸福人寿保险股份有限公司，担任高级经理、固定收益投资室负责人，负责债券投资工作；2012 年 9 月至 2014 年 9 月，任职于中华联合保险股份有限公司投资管理部，担任高级主管一职；2014 年 9 月至 2016 年 3 月 7 日，任职于中华联合保险控股股份有限公司，担任投资经理一职；2016 年 3 月加入泰达宏利基金管理有限公司；具备 10 年证券投资管理经验，具有基金从业资格。

注：证券从业的含义遵从行业协会《证券业从业人员资格管理办法》的相关规定。表中的任职日期和离任日期均指公司相关公告中披露的日期。

4.2 管理人对报告期内本基金运作遵规守信情况的说明

本报告期内，本基金管理人严格遵守相关法律法规以及基金合同的约定，本基金运作整体合法合规，没有出现损害基金份额持有人利益的行为。

4.3 公平交易专项说明

4.3.1 公平交易制度的执行情况

本基金管理人建立了公平交易制度和流程，并严格执行制度的规定。在投资管理活动中，本基金管理人公平对待不同投资组合，确保各投资组合在获得投资信息、投资建议和投资决策方面享有平等机会；严格执行投资管理职能和交易执行职能的隔离；在交易环节实行集中交易制度，并确保公平交易可操作、可评估、可稽核、可持续；交易部运用交易系统中设置的公平交易功能并按照时间优先、价格优先的原则严格执行所有指令；对于部分债券一级市场申购、非公开发行股票申购等以公司名义进行的交易，交易部按照价格优先、比例分配的原则对交易结果进行分配，确保各投资组合享有公平的投资机会。风险管理部事后对本报告期的公平交易执行情况进行数量

统计、分析。在本报告期内，没有发生利益输送、不公平对待不同投资组合的情况。

4.3.2 异常交易行为的专项说明

本基金管理人建立了异常交易的监控与报告制度，对异常交易行为进行事前、事中和事后的监控，风险管理部定期对各投资组合的交易行为进行分析评估，向公司风险控制委员会提交公募基金和特定客户资产组合的交易行为分析报告。本报告期内，除指数基金以外的所有投资组合参与的交易所公开竞价交易中，同日反向交易成交较少的单边交易量超过该证券当日成交量的 5% 的情况共出现了 19 次。19 次涉及的投资组合一方均为按照量化策略进行投资，虽然买卖股票量少，但由于个股流动性较差，交易量小，致使成交较少的单边交易量仍然超过该证券当日成交量的 5%，未发现异常。在本报告期内也未发生因异常交易而受到监管机构的处罚情况。

4.4 报告期内基金投资策略和运作分析

报告期内，发达经济体延续缓慢复苏，美联储如期加息，特朗普当选强化了美国财政刺激预期，海外市场风险偏好回升，推动全球经济体无风险利率回升。国内工业生产平稳增长，民间投资低位企稳，供给侧改革推动工业品价格上涨，物价整体小幅回升，非金融企业现金流和利润持续改善。

股票市场方面，四季度以来，A 股市场整体小幅上涨。但受监管叫停保险举牌，海外黑天鹅事件频发以及资金面剧烈波动等多方面因素影响，市场情绪变化较快，波动有所加大。宏观层面，经济指标整体稳定，工业品价格大幅上涨，在此背景下，整体市场虽然涨幅有限，但结构性机会依然存在，低估值金融股、下游消费品、国企改革相关标的以及后周期化工行业表现相对更好。

债券市场方面，在基本面相对平稳的情况下，政策关注焦点从稳增长过渡至控风险，央行货币政策边际收紧，并加强对非银金融机构的监管，叠加年末商业银行为提高备付金减少对非银机构资金供给，个别机构应对不足，出现流动性危机，导致债券市场出现了阶段性恐慌的局面，各品种收益率快速大幅上行，收益率曲线倒挂，市场波动显著扩大；信用债受流动性冲击更大，上行幅度明显高于国债，各等级信用利差快速回升至中位数以上水平。

报告期内，我们认为基本面并无显著变化，年末债券供给减少对债市仍然整体有利，收益率上行空间均较为有限；突发事件与市场调整幅度超出了我们的预期，但综合基本面、政策面以及估值水平的判断，我们倾向于认为债券市场短端已经过度调整，我们对持仓债券做了一定的结构性调整，债券组合仓位基本未变，并延续了短久期配置策略；股票投资方面，均衡配置组合，在投资风格上以具备改革潜力的资产重估公司为主，同时兼顾企业自身的成长性和基本面特征。

4.5 报告期内基金的业绩表现

多元回报 A

截止报告期末，本基金份额净值为 1.014 元，本报告期份额净值增长率为 0.00%，同期业绩比较基准增长率为-1.31%。

多元回报 C

截止报告期末，本基金份额净值为 1.012 元，本报告期份额净值增长率为-0.10%，同期业绩比较基准增长率为-1.31%。

4.6 报告期内基金持有人数或基金资产净值预警说明

本报告期内本基金未出现连续二十个工作日基金份额持有人数量不满二百人或者基金资产净值低于五千万元的情形。

§5 投资组合报告

5.1 报告期末基金资产组合情况

序号	项目	金额（元）	占基金总资产的比例（%）
1	权益投资	20,229,685.55	16.72
	其中：股票	20,229,685.55	16.72
2	基金投资	-	-
3	固定收益投资	96,263,000.00	79.55
	其中：债券	96,263,000.00	79.55
	资产支持证券	-	-
4	贵金属投资	-	-
5	金融衍生品投资	-	-
6	买入返售金融资产	-	-
	其中：买断式回购的买入返售金融资产	-	-
7	银行存款和结算备付金合计	2,570,328.53	2.12
8	其他资产	1,941,331.62	1.60
9	合计	121,004,345.70	100.00

5.2 报告期末按行业分类的股票投资组合

5.2.1 报告期末按行业分类的境内股票投资组合

代码	行业类别	公允价值（元）	占基金资产净值比例（%）
A	农、林、牧、渔业	117,810.00	0.11
B	采矿业	-	-
C	制造业	13,608,655.42	12.67

D	电力、热力、燃气及水生产和供应业	1,066,141.00	0.99
E	建筑业	585,869.13	0.55
F	批发和零售业	2,132,741.00	1.99
G	交通运输、仓储和邮政业	532,836.00	0.50
H	住宿和餐饮业	-	-
I	信息传输、软件和信息技术服务业	607,117.00	0.57
J	金融业	-	-
K	房地产业	1,578,516.00	1.47
L	租赁和商务服务业	-	-
M	科学研究和技术服务业	-	-
N	水利、环境和公共设施管理业	-	-
O	居民服务、修理和其他服务业	-	-
P	教育	-	-
Q	卫生和社会工作	-	-
R	文化、体育和娱乐业	-	-
S	综合	-	-
	合计	20,229,685.55	18.83

5.2.2 报告期末按行业分类的沪港通投资股票投资组合

本基金本报告期末未持有沪港通股票。

5.3 报告期末按公允价值占基金资产净值比例大小排序的前十名股票投资明细

序号	股票代码	股票名称	数量（股）	公允价值（元）	占基金资产净值比例（%）
1	600853	龙建股份	84,541	585,869.13	0.55
2	000521	美菱电器	83,100	575,052.00	0.54
3	002597	金禾实业	36,400	568,932.00	0.53
4	000889	茂业通信	37,200	568,044.00	0.53
5	600586	金晶科技	120,600	558,378.00	0.52
6	603306	华懋科技	15,300	556,767.00	0.52
7	300121	阳谷华泰	30,500	556,015.00	0.52
8	000910	大亚圣象	29,100	555,810.00	0.52
9	000789	万年青	69,200	555,676.00	0.52
10	002206	海利得	28,900	553,146.00	0.51

5.4 报告期末按债券品种分类的债券投资组合

序号	债券品种	公允价值（元）	占基金资产净值比例（%）
----	------	---------	--------------

1	国家债券	6,000,000.00	5.59
2	央行票据	-	-
3	金融债券	-	-
	其中：政策性金融债	-	-
4	企业债券	40,315,000.00	37.53
5	企业短期融资券	49,948,000.00	46.50
6	中期票据	-	-
7	可转债（可交换债）	-	-
8	同业存单	-	-
9	其他	-	-
10	合计	96,263,000.00	89.62

5.5 报告期末按公允价值占基金资产净值比例大小排序的前五名债券投资明细

序号	债券代码	债券名称	数量（张）	公允价值（元）	占基金资产净值比例（%）
1	122395	15 富力债	100,000	10,246,000.00	9.54
2	1080004	10 郴州债	100,000	10,150,000.00	9.45
3	122366	14 武钢债	100,000	10,100,000.00	9.40
4	011699884	16 津旅游 SCP001	100,000	10,042,000.00	9.35
5	041653039	16 广新控股 CP001	100,000	10,000,000.00	9.31

5.6 报告期末按公允价值占基金资产净值比例大小排序的前十名资产支持证券投资明细

本基金报告期末未持有资产支持证券投资。

5.7 报告期末按公允价值占基金资产净值比例大小排序的前五名贵金属投资明细

本基金本报告期末未持有贵金属。

5.8 报告期末按公允价值占基金资产净值比例大小排序的前五名权证投资明细

本基金本报告期末未持有权证。

5.9 报告期末本基金投资的国债期货交易情况说明

5.9.1 本期国债期货投资政策

本基金本报告期末投资于国债期货。该策略符合基金合同的规定。

5.9.2 报告期末本基金投资的国债期货持仓和损益明细

本基金本报告期末无国债期货持仓和损益明细。

5.9.3 本期国债期货投资评价

本基金本报告期没有投资国债期货。

5.10 投资组合报告附注

5.10.1

报告期内基金投资的前十名证券的发行主体未出现被监管部门立案调查的情况，在报告编制前一年内未受到公开谴责、处罚。

5.10.2

基金投资的前十名股票均未超出基金合同规定的备选股票库。

5.10.3 其他资产构成

序号	名称	金额（元）
1	存出保证金	54,801.18
2	应收证券清算款	-
3	应收股利	-
4	应收利息	1,885,930.44
5	应收申购款	600.00
6	其他应收款	-
7	待摊费用	-
8	其他	-
9	合计	1,941,331.62

5.10.4 报告期末持有的处于转股期的可转换债券明细

本基金本报告期末未持有处于转股期的可转换债券。

5.10.5 报告期末前十名股票中存在流通受限情况的说明

本基金本报告期末前十名股票中未存在流通受限情况。

5.10.6 投资组合报告附注的其他文字描述部分

由于四舍五入的原因，分项之和与合计项之间可能存在尾差。

§6 开放式基金份额变动

单位：份

项目	泰达多元回报债券 A	泰达多元回报债券 C
报告期期初基金份额总额	81,959,945.74	90,013,840.30
报告期期间基金总申购份额	173,263.38	20,938,271.69
减：报告期期间基金总赎回份额	25,555,768.04	61,522,597.60
报告期期间基金拆分变动份额（份额减）	-	-

少以“-”填列)		
报告期期末基金份额总额	56,577,441.08	49,429,514.39

§7 基金管理人运用固有资金投资本基金情况

7.1 基金管理人持有本基金份额变动情况

本基金的管理人在本报告期内未发生持有本基金份额变动的情况。

7.2 基金管理人运用固有资金投资本基金交易明细

本基金的管理人在本报告期内未运用固有资金投资本基金。

§8 备查文件目录

8.1 备查文件目录

- 1、中国证监会批准泰达宏利多元回报债券型证券投资基金设立的文件；
- 2、《泰达宏利多元回报债券型证券投资基金基金合同》；
- 3、《泰达宏利多元回报债券型证券投资基金托管协议》；
- 4、《泰达宏利多元回报债券型证券投资基金招募说明书》。

8.2 存放地点

基金管理人和基金托管人的住所。

8.3 查阅方式

投资人可通过指定信息披露报纸（《中国证券报》、《证券时报》、《上海证券报》）或登录基金管理人互联网网址（<http://www.mfcteda.com>）查阅。

泰达宏利基金管理有限公司
2017年1月20日