

融通通乾研究精选灵活配置混合型证券投资基金 2016 年
第 4 季度报告

2016 年 12 月 31 日

基金管理人：融通基金管理有限公司

基金托管人：中国建设银行股份有限公司

报告送出日期：2017 年 1 月 20 日

§ 1 重要提示

基金管理人的董事会及董事保证本报告中所载资料不存在虚假记载、误导性陈述或重大遗漏，并对其内容的真实性、准确性和完整性承担个别及连带责任。

基金托管人中国建设银行股份有限公司根据本基金合同规定，于 2017 年 1 月 16 日复核了本报告中的财务指标、净值表现和投资组合报告等内容，保证复核内容不存在虚假记载、误导性陈述或者重大遗漏。

基金管理人承诺以诚实信用、勤勉尽责的原则管理和运用基金资产，但不保证基金一定盈利。

基金的过往业绩并不代表其未来表现。投资有风险，投资者在作出投资决策前应仔细阅读本基金的招募说明书。

本报告中财务资料未经审计。

本报告期自 2016 年 10 月 1 日起至 12 月 31 日止。

§ 2 基金产品概况

基金简称	融通通乾研究精选混合基金
交易代码	002989
基金运作方式	契约型开放式
基金合同生效日	2016 年 8 月 12 日
报告期末基金份额总额	899,304,867.86 份
投资目标	在严格控制投资组合风险的前提下，通过对行业发展趋势、企业的基本面、经营状况进行深入研究，精选出质地优秀、成长性良好的公司进行投资，寻求基金资产的长期稳健增值，力争获得超越业绩比较基准的绝对回报。
投资策略	本基金的资产配置策略主要是通过对宏观经济周期运行规律的研究，基于定量与定性相结合的宏观及市场分析，确定组合中股票、债券、货币市场工具及其他金融工具的比例，规避系统性风险。
业绩比较基准	沪深 300 指数收益率×50%+中债综合全价（总值）指数收益率×50%。
风险收益特征	本基金为混合型基金，其预期收益及预期风险水平高于债券型基金和货币市场基金，但低于股票型基金，属于中等预期收益和预期风险水平的投资品种。
基金管理人	融通基金管理有限公司
基金托管人	中国建设银行股份有限公司

§ 3 主要财务指标和基金净值表现

3.1 主要财务指标

单位：人民币元

主要财务指标	报告期(2016 年 10 月 1 日 — 2016 年 12 月 31 日)
1. 本期已实现收益	27,467,161.11
2. 本期利润	-9,329,393.83
3. 加权平均基金份额本期利润	-0.0083
4. 期末基金资产净值	884,283,991.86
5. 期末基金份额净值	0.9833

注：1、本期已实现收益指基金本期利息收入、投资收益、其他收入（不含公允价值变动收益）扣除相关费用后的余额，本期利润为本期已实现收益加上本期公允价值变动收益；

2、本报告所列示的基金业绩指标不包括持有人认购或交易基金的各项费用，计入费用后实际收益水平要低于所列数字。

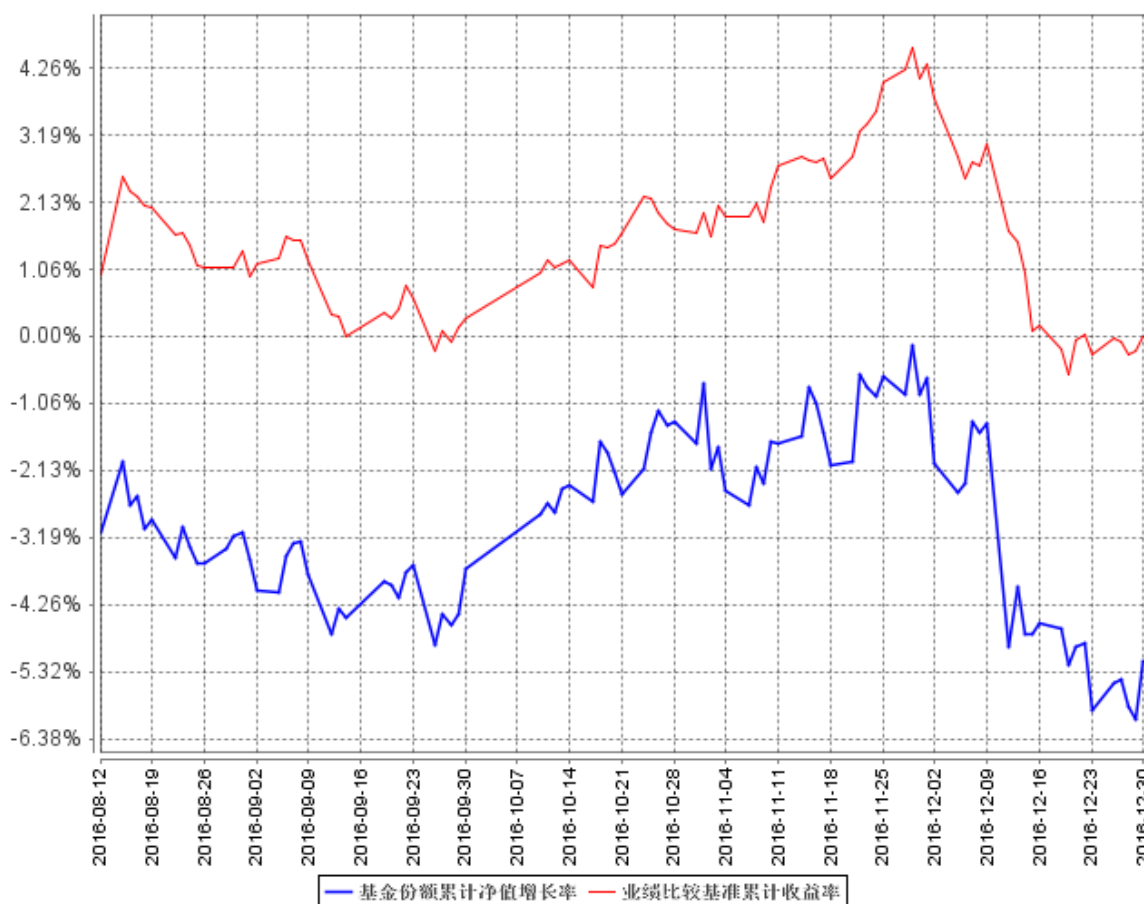
3.2 基金净值表现

3.2.1 本报告期基金份额净值增长率及其与同期业绩比较基准收益率的比较

阶段	净值增长率 ①	净值增长率 标准差②	业绩比较基 准收益率③	业绩比较基准 收益率标准差 ④	①-③	②-④
过去三个月	-1.52%	0.74%	-0.27%	0.39%	-1.25%	0.35%

3.2.2 自基金合同生效以来基金累计净值增长率变动及其与同期业绩比较基准收益率变动的比较

基金份额累计净值增长率与同期业绩比较基准收益率的历史走势对比图



注：1、本基金由通乾证券投资基金转型而来，转型生效日期为 2016 年 8 月 12 日；

2、按基金合同的约定，本基金自基金合同生效日起 6 个月内为建仓期，建仓期结束时本基金的各项投资比例符合基金合同的有关约定。

§ 4 管理人报告

4.1 基金经理（或基金经理小组）简介

姓名	职务	任本基金的基金经理期限		证券从业年限	说明
		任职日期	离任日期		
张延闯	融通转型三动力灵活配置混合型证券投资基金、融通通乾研究精选灵活	2016 年 8 月 12 日	-	6	张延闯先生，哈尔滨工业大学工学硕士、工学学士，6 年证券投资从业经历，具有基金从业资格。2010 年 2 月加入融通基金管理有限公司，2016 年 8 月 12 日起至今任

	配置混合型证券投资基金的基金经理。				“融通通乾研究精选灵活配置混合型证券投资基金基金经理，2015年1月16日起至今任“融通转型三动力灵活配置混合型证券投资基金”基金经理。
--	-------------------	--	--	--	--

注：任职日期根据基金管理人对外披露的任职日期填写；证券从业年限以从事证券业务相关工作的时间为计算标准。

4.2 管理人对报告期内本基金运作遵规守信情况的说明

报告期内，本基金管理人严格遵守《证券投资基金法》等有关法律法规和本基金合同的规定，本着诚实信用、勤勉尽责的原则管理和运用基金资产，在严格控制风险的基础上，为基金持有人谋求最大利益，无损害基金持有人利益的行为，本基金投资组合符合有关法律法规的规定及基金合同的约定。

4.3 公平交易专项说明

4.3.1 公平交易制度的执行情况

本基金管理人一直坚持公平对待旗下所有投资组合的原则，并制定了相应的制度和流程，在授权、研究、决策、交易和业绩评估等各个环节保证公平交易制度的严格执行。报告期内，本基金管理人严格执行了公平交易的原则和制度。

4.3.2 异常交易行为的专项说明

本基金报告期内未发生异常交易。

4.4 报告期内基金投资策略和运作分析

本基金在四季度的被动赎回中保持了较高的仓位，基于组合配置的思路，增加了金融和少部分成长股的持仓。目前仓位结构中以品牌消费品、零售、金融等板块为主。

在金融板块，我们主要加仓了大券商。原因是观察本轮市场向下调整周期，券商对传统经纪业务的依赖程度逐步下降，收入多元化态势良好。期间大券商的表现显著好于中小券商，在现有的政策环境下竞争优势显著，未来有机会继续提高市场份额。

我们认为成长股仍然在去泡沫的过程中，大多数公司目前的市值和其长期创造现金流的能力不匹配。按照目前的估值去化速度，我们认为创业板中部分优质公司会在 2017 年迎来较好的配置窗口。

4.5 报告期内基金的业绩表现

本报告期基金份额净值增长率为-1.52%，同期业绩比较基准收益率为-0.27%。

4.6 报告期内基金持有人数或基金资产净值预警说明

无。

§ 5 投资组合报告

5.1 报告期末基金资产组合情况

序号	项目	金额（元）	占基金总资产的比例（%）
1	权益投资	803,331,397.53	88.02
	其中：股票	803,331,397.53	88.02
2	基金投资	-	-
3	固定收益投资	40,044,000.00	4.39
	其中：债券	40,044,000.00	4.39
	资产支持证券	-	-
4	贵金属投资	-	-
5	金融衍生品投资	-	-
6	买入返售金融资产	-	-
	其中：买断式回购的买入返售金融资产	-	-
7	银行存款和结算备付金合计	64,927,831.41	7.11
8	其他资产	4,332,761.98	0.47
9	合计	912,635,990.92	100.00

5.2 报告期末按行业分类的股票投资组合

代码	行业类别	公允价值（元）	占基金资产净值比例（%）
A	农、林、牧、渔业	-	-
B	采矿业	-	-
C	制造业	384,414,217.36	43.47
D	电力、热力、燃气及水生产和供应业	37,925.53	0.00
E	建筑业	15,592.23	0.00
F	批发和零售业	86,616,288.72	9.80
G	交通运输、仓储和邮政业	9,458.68	0.00
H	住宿和餐饮业	-	-
I	信息传输、软件和信息技术服务业	55,543,405.39	6.28
J	金融业	189,990,600.02	21.49
K	房地产业	-	-
L	租赁和商务服务业	-	-

M	科学研究和技术服务业	86,703,909.60	9.80
N	水利、环境和公共设施管理业	-	-
O	居民服务、修理和其他服务业	-	-
P	教育	-	-
Q	卫生和社会工作	-	-
R	文化、体育和娱乐业	-	-
S	综合	-	-
	合计	803,331,397.53	90.85

5.3 报告期末按公允价值占基金资产净值比例大小排序的前十名股票投资明细

序号	股票代码	股票名称	数量（股）	公允价值（元）	占基金资产净值比例（%）
1	000858	五粮液	2,519,464	86,871,118.72	9.82
2	600016	民生银行	9,558,389	86,790,172.12	9.81
3	300012	华测检测	7,506,832	86,703,909.60	9.80
4	601933	永辉超市	17,640,792	86,616,288.72	9.80
5	300145	中金环境	3,064,927	79,994,594.70	9.05
6	600085	同仁堂	2,326,877	73,017,400.26	8.26
7	600030	中信证券	4,538,715	72,891,762.90	8.24
8	000568	泸州老窖	2,124,779	70,117,707.00	7.93
9	601398	工商银行	6,848,500	30,201,885.00	3.42
10	300369	绿盟科技	839,761	28,526,681.17	3.23

5.4 报告期末按债券品种分类的债券投资组合

序号	债券品种	公允价值（元）	占基金资产净值比例（%）
1	国家债券	-	-
2	央行票据	-	-
3	金融债券	40,044,000.00	4.53
	其中：政策性金融债	40,044,000.00	4.53
4	企业债券	-	-
5	企业短期融资券	-	-
6	中期票据	-	-
7	可转债（可交换债）	-	-
8	同业存单	-	-
9	其他	-	-
10	合计	40,044,000.00	4.53

5.5 报告期末按公允价值占基金资产净值比例大小排序的前五名债券投资明细

序号	债券代码	债券名称	数量（张）	公允价值（元）	占基金资产净值比例（%）
1	140201	14 国开 01	400,000	40,044,000.00	4.53

5.6 报告期末按公允价值占基金资产净值比例大小排序的前十名资产支持证券投资 明细

本基金本报告期末未持有资产支持证券。

5.7 报告期末按公允价值占基金资产净值比例大小排序的前五名贵金属投资明细

本基金本报告期末未持有贵金属。

5.8 报告期末按公允价值占基金资产净值比例大小排序的前五名权证投资明细

本基金本报告期末未持有权证。

5.9 报告期末本基金投资的股指期货交易情况说明

5.9.1 报告期末本基金投资的股指期货持仓和损益明细

本基金本报告期末未持有股指期货。

5.9.2 本基金投资股指期货的投资政策

本基金本报告期末投资股指期货。

5.10 报告期末本基金投资的国债期货交易情况说明

5.10.1 本期国债期货投资政策

本基金本报告期末投资国债期货。

5.10.2 报告期末本基金投资的国债期货持仓和损益明细

本基金本报告期末未持有国债期货。

5.10.3 本期国债期货投资评价

本基金本报告期末投资国债期货。

5.11 投资组合报告附注

5.11.1 本基金投资的前十名证券的发行主体报告期内没有被监管部门立案调查，或在报告编制日前一年内受到公开谴责、处罚。#

5.11.2 本基金投资的前十名股票未超出本基金合同规定的备选股票库。#

5.11.3 其他资产构成

序号	名称	金额（元）
1	存出保证金	305,557.02
2	应收证券清算款	1,817,493.97
3	应收股利	-
4	应收利息	2,209,336.53
5	应收申购款	374.46

6	其他应收款	-
7	待摊费用	-
8	其他	-
9	合计	4,332,761.98

5.11.4 报告期末持有的处于转股期的可转换债券明细

本基金本报告期末未持有处于转股期的可转换债券。

5.11.5 报告期末前十名股票中存在流通受限情况的说明

本基金本报告期末前十名股票中不存在流通受限情况。

§ 6 开放式基金份额变动

单位：份

报告期期初基金份额总额	1,336,595,590.41
报告期期间基金总申购份额	19,018,912.64
减：报告期期间基金总赎回份额	456,309,635.19
报告期期间基金拆分变动份额（份额减少以“-”填列）	-
报告期期末基金份额总额	899,304,867.86

§ 7 基金管理人运用固有资金投资本基金情况

7.1 基金管理人持有本基金份额变动情况

报告期期初管理人持有的本基金份额	25,056,594.78
报告期期间买入/申购总份额	-
报告期期间卖出/赎回总份额	-
报告期期末管理人持有的本基金份额	25,056,594.78
报告期期末持有的本基金份额占基金总份额比例（%）	2.79

7.2 基金管理人运用固有资金投资本基金交易明细

本报告期内基金管理人未运用固有资金投资本基金。

§ 8 备查文件目录

8.1 备查文件目录

- （一）中国证监会批准通乾证券投资基金设立的文件
- （二）《通乾证券投资基金基金合同》
- （三）《通乾证券投资基金托管协议》
- （四）《通乾证券投资基金招募说明书》

- (五) 《关于通乾证券投资基金基金份额持有人大会表决结果暨决议生效的公告》
- (六) 关于准予通乾证券投资基金变更注册的批复
- (七) 《融通通乾研究精选灵活配置混合型证券投资基金合同》
- (八) 《融通通乾研究精选灵活配置混合型证券投资基金托管协议》
- (九) 《融通通乾研究精选灵活配置混合型证券投资基金招募说明书》
- (十) 融通基金管理有限公司业务资格批件和营业执照
- (十一) 报告期内在指定报刊上披露的各项公告

8.2 存放地点

基金管理人、基金托管人处

8.3 查阅方式

投资者可在营业时间免费查阅，也可按工本费购买复印件，或登陆本基金管理人网站
<http://www.rtfund.com> 查询。

融通基金管理有限公司
2017 年 1 月 20 日