

安信新价值灵活配置混合型证券投资基金 2016 年第 4 季度报告

2016 年 12 月 31 日

基金管理人：安信基金管理有限责任公司

基金托管人：宁波银行股份有限公司

报告送出日期：2017 年 1 月 21 日

§1 重要提示

基金管理人的董事会及董事保证本报告所载资料不存在虚假记载、误导性陈述或重大遗漏，并对其内容的真实性、准确性和完整性承担个别及连带责任。

基金托管人宁波银行股份有限公司根据本基金合同规定，于 2017 年 1 月 20 日复核了本报告中的财务指标、净值表现和投资组合报告等内容，保证复核内容不存在虚假记载、误导性陈述或者重大遗漏。

基金管理人承诺以诚实信用、勤勉尽责的原则管理和运用基金资产，但不保证基金一定盈利。

基金的过往业绩并不代表其未来表现。投资有风险，投资者在作出投资决策前应仔细阅读本基金的招募说明书及其更新。

本报告中财务资料未经审计。

本报告期自 2016 年 10 月 1 日起至 12 月 31 日止。

§2 基金产品概况

基金简称	安信新价值混合
交易代码	003026
基金运作方式	契约型开放式
基金合同生效日	2016 年 8 月 19 日
报告期末基金份额总额	537, 046, 217. 92 份
投资目标	本基金将以严格的风险控制为前提，结合科学严谨、具有前瞻性的宏观策略分析以及深入的个股/个券挖掘，动态灵活调整投资策略，力争为基金份额持有人获取超越业绩比较基准的投资回报。
投资策略	资产配置方面，本基金以定性研究为主，结合定量分析，制定股票、债券、现金等大类资产之间的配置比例、调整原则和调整范围；固定收益类投资方面，本基金将灵活采用品种配置、久期配置、信用配置、回购策略、利率策略等，选择流动性好、风险溢价水平合理、到期收益率和信用质量较高的品种；股票投资方面，本基金秉承价值投资理念，深度挖掘符合经济结构转型、契合产业结构升级、发展潜力巨大的行业与公司，把握市场定价偏差带来的投资机会；此外，本基金将合理利用权证、股指期货等衍生工具做套保或套利投资，通过投资高质量的资产支持证券实现基金资产增值增厚。
业绩比较基准	50%*沪深 300 指数收益率+50%*中债总指数（全价）收益率
风险收益特征	本基金为混合型基金，其预期收益及预期风险水平高于债券型基金和货币市场基金，但低于股票型基金，属于中等风险水平的投资品种。

基金管理人	安信基金管理有限责任公司	
基金托管人	宁波银行股份有限公司	
下属分级基金的基金简称	安信新价值混合 A	安信新价值混合 C
下属分级基金的交易代码	003026	003027
报告期末下属分级基金的份额总额	205,130,534.25 份	331,915,683.67 份

§3 主要财务指标和基金净值表现

3.1 主要财务指标

单位：人民币元

主要财务指标	报告期（2016年10月1日—2016年12月31日）	
	安信新价值混合 A	安信新价值混合 C
1. 本期已实现收益	3,683,736.07	5,959,889.70
2. 本期利润	752,651.95	1,121,525.95
3. 加权平均基金份额本期利润	0.0036	0.0033
4. 期末基金资产净值	206,564,977.79	333,951,548.31
5. 期末基金份额净值	1.007	1.006

注：1、所述基金业绩指标不包括持有人认购或交易基金的各项费用，计入费用后实际收益水平要低于所列数字；

2、本期已实现收益指基金本期利息收入、投资收益、其他收入（不含公允价值变动收益）扣除相关费用后的余额，本期利润为本期已实现收益加上本期公允价值变动收益。

3.2 基金净值表现

3.2.1 本报告期基金份额净值增长率及其与同期业绩比较基准收益率的比较

安信新价值混合 A

阶段	净值增长率①	净值增长率标准差②	业绩比较基准收益率③	业绩比较基准收益率标准差④	①—③	②—④
过去三个月	0.40%	0.17%	-0.40%	0.40%	0.80%	-0.23%

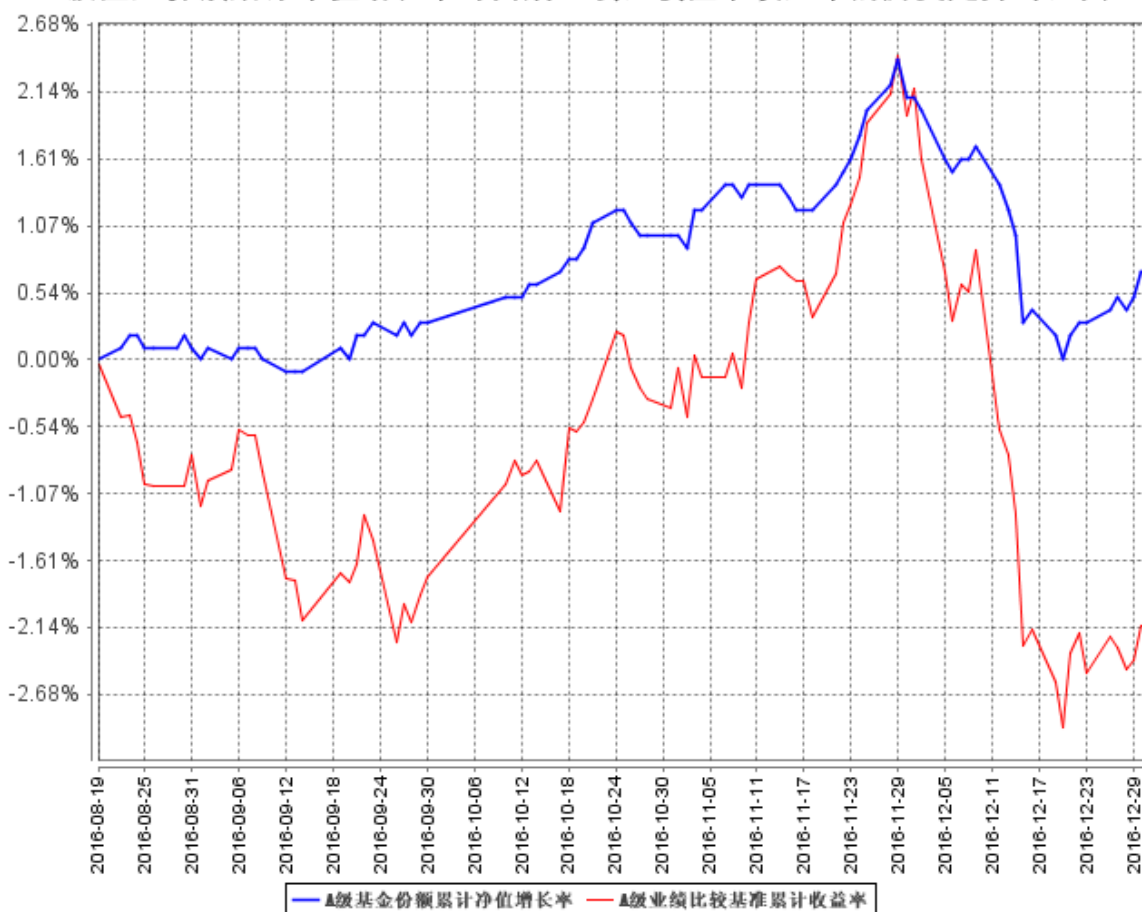
安信新价值混合 C

阶段	净值增长率①	净值增长率标准差②	业绩比较基准收益率③	业绩比较基准收益率标准差④	①—③	②—④
过去三个月	0.30%	0.15%	-0.40%	0.40%	0.70%	-0.25%

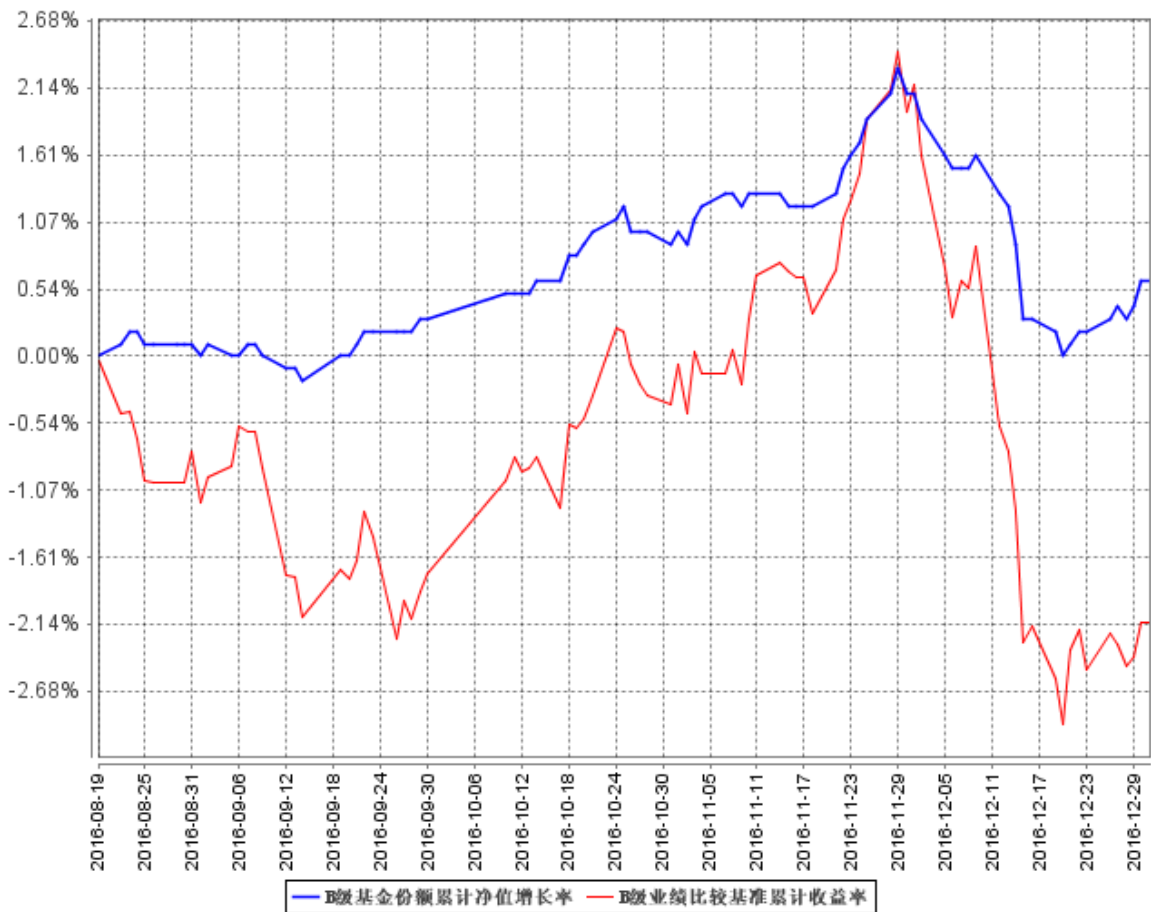
注：业绩比较基准收益率=50%×沪深300指数收益率+50%×中债总指数（全价）收益率

3.2.2 自基金合同生效以来基金累计净值增长率变动及其与同期业绩比较基准收益率变动的比较

A级基金份额累计净值增长率与同期业绩比较基准收益率的历史走势对比图



B级基金份额累计净值增长率与同期业绩比较基准收益率的历史走势对比图



注：1、本基金基金合同生效日为 2016 年 8 月 19 日。图示日期为 2016 年 8 月 19 日至 2016 年 12 月 31 日。

1、本基金的建仓期为 2016 年 8 月 19 日至 2017 年 2 月 18 日，截至报告期末，本基金仍然处于建仓期。

§4 管理人报告

4.1 基金经理（或基金经理小组）简介

姓名	职务	任本基金的基金经理期限		证券从业 年限	说明
		任职日期	离任日期		
庄园	本基金 基金经 理	2016 年 8 月 19 日	-	12	<p>庄园女士，经济学硕士。</p> <p>历任招商基金管理有限公司投资部交易员，工银瑞信基金管理有限公司投资部交易员、研究部研究员，中国国际金融有限公司资产管理部高级经理，安信证券股份有限公司证券投资部投资经理、资产管理部高级投资经理。2012 年 5 月加入安信基金管理有限责任公司固定收益部。曾任安信平稳增长混合型发起式证券投资基金的基金经理助理、安信平稳增长混合型发起式证券投资基金的基金经理；现任安信策略精选灵活配置混合型证券投资基金、安信消费医药主题股票型证券投资基金、安信价值精选股票型证券投资基金的基金经理助理，安信宝利债券型证券投资基金（LOF）（原安信宝利分级债券型证券</p>

				投资基金)、安信鑫安得利灵活配置混合型证券投资基金、安信新动力灵活配置混合型证券投资基金、安信安盈保本混合型证券投资基金、安信新优选灵活配置混合型证券投资基金、安信新价值灵活配置混合型证券投资基金、安信新回报灵活配置混合型证券投资基金、安信平稳增长混合型发起式证券投资基金、安信新成长灵活配置混合型证券投资基金的基金经理。
--	--	--	--	---

注：1、此处的“任职日期”、“离任日期”根据公司决定的公告（生效）日期填写。

2、证券从业年限计算标准遵从行业协会《证券业从业人员资格管理办法》中关于证券从业人员范围的相关规定。

4.2 管理人对报告期内本基金运作合规守信情况的说明

本报告期内，本基金管理人严格遵守《中华人民共和国证券投资基金法》、《证券投资基金销售管理办法》、《公开募集证券投资基金运作管理办法》、《证券投资基金信息披露管理办法》等法律法规、监管部门的相关规定及基金合同的约定，依照诚实信用、勤勉尽责、安全高效的原则管理和运用基金资产，在认真控制投资风险的基础上，为基金份额持有人谋求最大利益，没有损害基金份额持有人利益的行为。

4.3 公平交易专项说明

4.3.1 公平交易制度的执行情况

本报告期内，本基金管理人严格执行《证券投资基金管理公司公平交易制度指导意见》和公司制定的公平交易相关制度，公平对待旗下管理的所有基金和投资组合。

4.3.2 异常交易行为的专项说明

本报告期内未发现本基金存在异常交易行为。

4.4 报告期内基金投资策略和运作分析

2016 年四季度股票市场运行相对稳定，上证指数在 10 月和 11 月稳步上行，11 月底受到资金面等因素的影响有所回调。而债券市场急速调整上行，12 月 19 日，10Y 国债和国开 YTM 分别为 3.37% 和 3.93%，为今年以来最高值。今年 10 月下旬，10Y 国债和国开分别触底年内新低 2.65% 和 3.01%。两个月时间 10Y 国债和国开利率分别上行 72bp 和 92bp，如此快速大幅的调整，自 2008 年以来，只有 2013 年“钱荒”下半年有过类似情况。

首先，自央行重启 14 天逆回购，锁短放长，以及表外理财纳入 MPA 等去杠杆防风险政策以来，尤其临近年底，MPA 的评估体系无疑增加了银行调整表外资产的压力。其次，美国大选，特朗普的政策核心减税和放松金融管制引发通胀预期进一步升温，极大程度推高了美国及欧盟日本等国债收益率水平，从而在情绪上带动国内债券市场收益率明显回升。最后，由于同存和债券市场的利差不断缩窄挤压了套利空间，11 月以来同业存款利率上扬了近 200bp，委外模式已经没有太大的利差空间了。综上，四季度债市大幅调整主要源自政策面、资金面和基本面的压力叠加。

12 月最后一周，债券市场出现了非常快速的反弹行情，尤其是国债期货大幅上涨。其暴涨本质上是对前期超大幅贴水的修复，现货金融债表现稍逊色。站在目前时点，我们预计债市将进入一个较长调整阶段，不管是市场情绪还是投资者风险偏好都面临重建，短期不会改变。

安信新价值在 8 月下旬成立，建仓期配置以债券品种为主，择机配置了一部分股票品种。在四季度的债券市场大幅调整中也减持了部分长久期债券品种，由于此次调整幅度大，夹杂着资金面的收紧，带动股票市场也有一定幅度的回调，导致基金净值有所回撤，目前组合静态收益率相比上季度有较大的提升，后期也将择机降低债券组合的配置久期，控制组合的股票仓位。

4.5 报告期内基金的业绩表现

截至 2016 年 12 月 31 日，本基金 A 类份额净值为 1.007 元，本报告期份额净值增长率为 0.40%，同期业绩比较基准增长率为-0.40%。截至 2016 年 12 月 31 日，本基金 C 类份额净值为 1.006 元，本报告期份额净值增长率为 0.30%，同期业绩比较基准增长率为-0.40%。

4.6 报告期内基金持有人数或基金资产净值预警说明

本报告期内，本基金未出现连续 20 个工作日基金份额持有人不满 200 人或基金资产净值低

于 5000 万元人民币的情形。

§5 投资组合报告

5.1 报告期末基金资产组合情况

序号	项目	金额（元）	占基金总资产的比例（%）
1	权益投资	63,253,591.55	10.25
	其中：股票	63,253,591.55	10.25
2	基金投资	-	-
3	固定收益投资	397,785,847.50	64.44
	其中：债券	397,785,847.50	64.44
	资产支持证券	-	-
4	贵金属投资	-	-
5	金融衍生品投资	-	-
6	买入返售金融资产	115,900,221.85	18.77
	其中：买断式回购的买入返售金融资产	-	-
7	银行存款和结算备付金合计	29,774,473.63	4.82
8	其他资产	10,614,798.66	1.72
9	合计	617,328,933.19	100.00

5.2 报告期末按行业分类的股票投资组合

5.2.1 报告期末按行业分类的境内股票投资组合

代码	行业类别	公允价值（元）	占基金资产净值比例（%）
A	农、林、牧、渔业	-	-
B	采矿业	4,531,500.00	0.84
C	制造业	25,305,764.02	4.68
D	电力、热力、燃气及水生产和供应业	-	-
E	建筑业	2,445,630.41	0.45

F	批发和零售业	2,770,000.00	0.51
G	交通运输、仓储和邮政业	7,385,391.12	1.37
H	住宿和餐饮业	-	-
I	信息传输、软件和信息技术服务业	-	-
J	金融业	20,815,306.00	3.85
K	房地产业	-	-
L	租赁和商务服务业	-	-
M	科学研究和技术服务业	-	-
N	水利、环境和公共设施管理业	-	-
O	居民服务、修理和其他服务业	-	-
P	教育	-	-
Q	卫生和社会工作	-	-
R	文化、体育和娱乐业	-	-
S	综合	-	-
	合计	63,253,591.55	11.70

5.2.2 报告期末按行业分类的沪港通投资股票投资组合

本基金本报告期末未持有港股通股票。

5.3 报告期末按公允价值占基金资产净值比例大小排序的前十名股票投资明细

序号	股票代码	股票名称	数量（股）	公允价值（元）	占基金资产净值比例（%）
1	600519	贵州茅台	26,311	8,791,820.65	1.63
2	600887	伊利股份	400,000	7,040,000.00	1.30
3	601318	中国平安	188,200	6,667,926.00	1.23
4	601398	工商银行	1,500,000	6,615,000.00	1.22
5	601006	大秦铁路	899,914	6,371,391.12	1.18
6	601336	新华保险	120,000	5,253,600.00	0.97

7	600104	上汽集团	200,000	4,690,000.00	0.87
8	601857	中国石油	570,000	4,531,500.00	0.84
9	002202	金风科技	200,000	3,422,000.00	0.63
10	601258	庞大集团	1,000,000	2,770,000.00	0.51

5.4 报告期末按债券品种分类的债券投资组合

序号	债券品种	公允价值（元）	占基金资产净值比例（%）
1	国家债券	29,870,000.00	5.53
2	央行票据	-	-
3	金融债券	20,486,000.00	3.79
	其中：政策性金融债	20,486,000.00	3.79
4	企业债券	101,225,847.50	18.73
5	企业短期融资券	19,854,000.00	3.67
6	中期票据	90,009,000.00	16.65
7	可转债（可交换债）	-	-
8	同业存单	136,341,000.00	25.22
9	其他	-	-
10	合计	397,785,847.50	73.59

5.5 报告期末按公允价值占基金资产净值比例大小排序的前五名债券投资明细

序号	债券代码	债券名称	数量（张）	公允价值（元）	占基金资产净值比例（%）
1	111613102	16 浙商 CD102	600,000	57,846,000.00	10.70
2	111609399	16 浦发 CD399	500,000	49,110,000.00	9.09
3	101569028	15 泛海	300,000	30,792,000.00	5.70

		MTN001			
4	101552039	15 渝兴永 MTN001	300,000	29,949,000.00	5.54
5	111609501	16 浦发 CD501	300,000	29,385,000.00	5.44

5.6 报告期末按公允价值占基金资产净值比例大小排序的前十名资产支持证券投资 明细

本基金本报告期末未持有资产支持证券。

5.7 报告期末按公允价值占基金资产净值比例大小排序的前五名贵金属投资明细

本基金本报告期末未持有贵金属。

5.8 报告期末按公允价值占基金资产净值比例大小排序的前五名权证投资明细

本基金本报告期末未持有权证。

5.9 报告期末本基金投资的股指期货交易情况说明

5.9.1 报告期末本基金投资的股指期货持仓和损益明细

本基金本报告期末未持有股指期货合约。

5.9.2 本基金投资股指期货的投资政策

本基金在进行股指期货投资时，以风险对冲、套期保值为主要目的，将选择流动性好、交易活跃的期货合约，结合股指期货的估值定价模型，与需要作风险对冲的现货资产进行严格匹配，通过多头或空头套期保值等策略进行股指期货投资，实现基金资产增值保值。

5.10 报告期末本基金投资的国债期货交易情况说明

5.10.1 本期国债期货投资政策

本基金尚未在基金合同中明确国债期货的投资策略、比例限制、信息披露等，本基金暂不参与国债期货交易。

5.10.2 报告期末本基金投资的国债期货持仓和损益明细

本基金本报告期末未持有国债期货合约。

5.10.3 本期国债期货投资评价

本基金尚未在基金合同中明确国债期货的投资策略、比例限制、信息披露等，本基金暂不参与国债期货交易。

5.11 投资组合报告附注

5.11.1

报告期内基金投资的前十名证券的发行主体未有被监管部门立案调查，不存在报告编制日前一年内受到公开谴责、处罚的情形。

5.11.2

本基金投资的前十名股票没有超出基金合同规定的备选股票库，本基金管理人从制度和流程上要求股票必须先入库再买入。

5.11.3 其他资产构成

序号	名称	金额（元）
1	存出保证金	86,647.58
2	应收证券清算款	6,451,824.34
3	应收股利	-
4	应收利息	4,076,326.74
5	应收申购款	-
6	其他应收款	-
7	待摊费用	-
8	其他	-
9	合计	10,614,798.66

5.11.4 报告期末持有的处于转股期的可转换债券明细

本基金本报告期末未持有处于转股期的可转换债券。

5.11.5 报告期末前十名股票中存在流通受限情况的说明

本基金本报告期末前十名股票中不存在流通受限情况。

§6 开放式基金份额变动

单位：份

项目	安信新价值混合 A	安信新价值混合 C
报告期期初基金份额总额	208,105,516.07	366,113,311.76
报告期期间基金总申购份额	292,443.51	4,116,314.39
减：报告期期间基金总赎回份额	3,267,425.33	38,313,942.48
报告期期间基金拆分变动份额（份额减少以“-”填列）	-	-
报告期期末基金份额总额	205,130,534.25	331,915,683.67

注：总申购份额含红利再投和转换入份额，总赎回份额含转换出份额。

§7 基金管理人运用固有资金投资本基金情况

7.1 基金管理人持有本基金份额变动情况

本报告期内本基金管理人未运用固有资金投资本基金。

7.2 基金管理人运用固有资金投资本基金交易明细

本报告期内，基金管理人不存在申购、赎回或买卖本基金的情况。

§8 备查文件目录

8.1 备查文件目录

- 1、中国证监会核准安信新价值灵活配置混合型证券投资基金募集的文件；
- 2、《安信新价值灵活配置混合型证券投资基金基金合同》；
- 3、《安信新价值灵活配置混合型证券投资基金托管协议》；
- 4、《安信新价值灵活配置混合型证券投资基金招募说明书》；
- 5、中国证监会要求的其他文件。

8.2 存放地点

安信基金管理有限责任公司

地址：中国广东省深圳市福田区莲花街道益田路 6009 号新世界商务中心 36 层

8.3 查阅方式

上述文件可在安信基金管理有限责任公司互联网站上查阅，或者在营业时间内到安信基金管理有限责任公司查阅。

投资者对本报告书如有疑问，可咨询本基金管理人安信基金管理有限责任公司。

客户服务电话：4008-088-088

网址：<http://www.essencefund.com>

安信基金管理有限责任公司

2017 年 1 月 21 日