

# 中邮增力债券型证券投资基金 2016 年第 4 季度报告

2016 年 12 月 31 日

基金管理人：中邮创业基金管理股份有限公司

基金托管人：中国农业银行股份有限公司

报告送出日期：2017 年 1 月 21 日

## §1 重要提示

基金管理人的董事会及董事保证本报告所载资料不存在虚假记载、误导性陈述或重大遗漏，并对其内容的真实性、准确性和完整性承担个别及连带责任。

基金托管人中国农业银行股份有限公司根据本基金合同规定，于 2017 年 01 月 20 日复核了本报告中的财务指标、净值表现和投资组合报告等内容，保证复核内容不存在虚假记载、误导性陈述或者重大遗漏。

基金管理人承诺以诚实信用、勤勉尽责的原则管理和运用基金资产，但不保证基金一定盈利。

基金的过往业绩并不代表其未来表现。投资有风险，投资者在做出投资决策前应仔细阅读本基金的招募说明书。

本季度报告的财务资料未经审计。

本报告期自 2016 年 10 月 01 日起至 2016 年 12 月 31 日止。

## §2 基金产品概况

基金简称	中邮增力债券基金
交易代码	002397
基金运作方式	契约型开放式
基金合同生效日	2016 年 3 月 22 日
报告期末基金份额总额	69,647,123.52 份
投资目标	在严格控制风险并保证充分流动性的前提下，通过积极主动的资产管理，力争为投资者提供稳健持续增长的投资收益。
投资策略	<p>1、大类资产配置策略</p> <p>本基金根据各项重要的经济指标分析宏观经济发展变动趋势，判断当前所处的经济周期，进而对未来做出科学预测。</p> <p>2、股票投资策略</p> <p>本基金将重点关注在中国经济转型过程中，符合经济转型方向、业绩前景明朗的成长型上市公司股票。采用自下而上个股精选的股票投资策略，从战略新兴行业及传统行业处于转型期的企业中精选成长型上市公司股票。</p> <p>3、债券投资策略</p> <p>(1) 平均久期配置</p>

	<p>本基金通过对宏观经济形势和宏观经济政策进行分析，预测未来的利率趋势，并据此积极调整债券组合的平均久期，在控制债券组合风险的基础上提高组合收益。</p> <p>(2) 期限结构配置</p> <p>结合对宏观经济形势和政策的判断，运用统计和数量分析技术，本基金对债券市场收益率曲线的期限结构进行分析，预测收益率曲线的变化趋势，制定组合的期限结构配置策略</p> <p>(3) 类属配置</p> <p>本基金对不同类型债券的信用风险、流动性、税赋水平等因素进行分析，研究同期限的国债、金融债、央票、企业债、公司债、短期融资券之间的利差和变化趋势，制定债券类属配置策略，确定组合在不同类型债券品种上的配置比例。</p> <p>(4) 回购套利</p> <p>本基金将在相关法律法规以及基金合同限定的比例内，适时适度运用回购交易套利策略以增强组合的收益率，比如运用回购与现券之间的套利、不同回购期限之间的套利进行低风险的套利操作。</p> <p>4、权证投资策略</p> <p>本基金将按照相关法律法规通过利用权证及其他金融工具进行套利、避险交易，控制基金组合风险，获取超额收益。</p> <p>5、中小企业私募债券投资策略</p> <p>中小企业私募债是指中小微企业在中国境内以非公开方式发行和转让，约定在一定期限还本付息的公司债券。与传统的信用债相比，中小企业私募债具有高风险和高收益的显著特点。</p> <p>本基金在涉及中小企业私募债投资时，会将重点放在一级市场，在有效规避信用风险的同时获取信用利差大的个券，并持有到期。</p> <p>6、资产支持证券投资策略</p> <p>本基金将分析资产支持证券的资产特征，估计违约率和提前偿付比率，并利用收益率曲线和期权定价模型，对资产支持证券进行估值。</p> <p>7、国债期货投资策略</p> <p>本基金将在注重风险管理的前提下，以套期保值为主要目的，遵循有效管理原则经充分论证后适度运用国债期货。</p>
业绩比较基准	<p>本基金的业绩比较基准为：沪深 300 指数收益率*15%+中债综合财富指数*80%+金融机构人民币活期存款基准利率*5%。</p>
风险收益特征	<p>本基金为债券型基金，其预期风险与预期收益高于货币市场基金，低于混合型基金和股票型基金，属</p>

	于证券投资基金中的较低风险品种。
基金管理人	中邮创业基金管理股份有限公司
基金托管人	中国农业银行股份有限公司

### §3 主要财务指标和基金净值表现

#### 3.1 主要财务指标

单位：人民币元

主要财务指标	报告期（2016年10月1日—2016年12月31日）
1. 本期已实现收益	-5,571,388.85
2. 本期利润	-6,705,537.21
3. 加权平均基金份额本期利润	-0.0411
4. 期末基金资产净值	68,305,410.51
5. 期末基金份额净值	0.981

注：1. 本期已实现收益指基金本期利息收入、投资收益、其他收入（不含公允价值变动收益）扣除相关费用后的余额，本期利润为本期已实现收益加上本期公允价值变动收益。2. 所述基金业绩指标不包括持有人认购或交易基金的各项费用，计入费用后实际收益水平要低于所列数字。

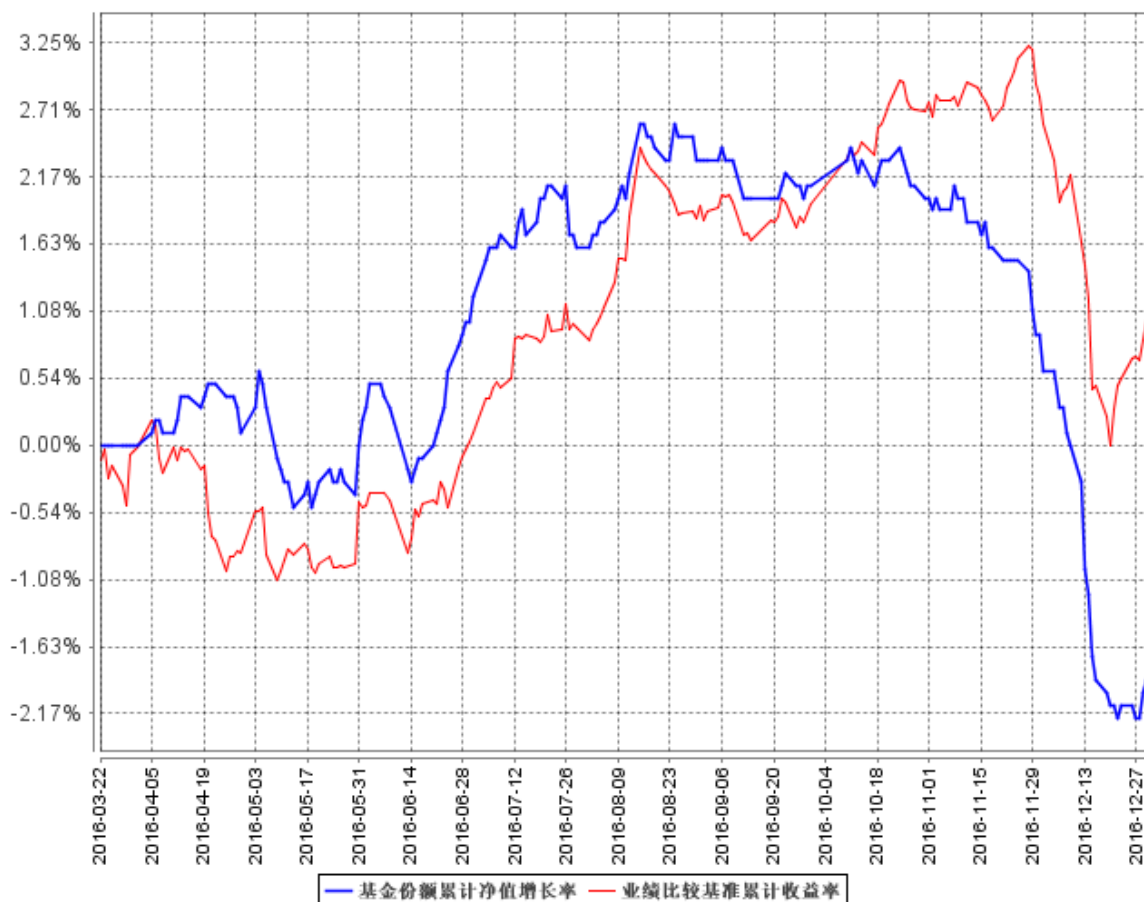
#### 3.2 基金净值表现

##### 3.2.1 本报告期基金份额净值增长率及其与同期业绩比较基准收益率的比较

阶段	净值增长率 ①	净值增长率 标准差②	业绩比较基 准收益率③	业绩比较基准 收益率标准差 ④	①-③	②-④
过去三个月	-3.92%	0.16%	-0.90%	0.18%	-3.02%	-0.02%

### 3.2.2 自基金合同生效以来基金累计净值增长率变动及其与同期业绩比较基准收益率变动的比较

基金份额累计净值增长率与同期业绩比较基准收益率的历史走势对比图



注：按相关法规规定，本基金自基金合同生效日起 6 个月内为建仓期。报告期内本基金的各项投资比例符合基金合同的有关约定。

## §4 管理人报告

### 4.1 基金经理（或基金经理小组）简介

姓名	职务	任本基金的基金经理期限		证券从业年限	说明
		任职日期	离任日期		
张萌	基金经理	2016 年 3 月 22 日	-	12 年	张萌女士，商学、经济学硕士，曾任日本瑞穗银行悉尼分行资金部助理、澳大利亚联邦银行旗下康联首域全球资产管理公司全球固定收益与信用投资部基金交易经理、中邮创业基金管理股份有限公司固定收益

					部负责人, 固定收益部总经理, 现任固定收益副总监、中邮稳定收益债券型证券投资基金、中邮定期开放债券型证券投资基金、中邮双动力灵活配置混合型证券投资基金、中邮稳健添利灵活配置混合型证券投资基金、中邮纯债聚利债券型证券投资基金、中邮增力债券型证券投资基金、中邮睿信增强债券型证券投资基金基金经理。
任泽松	基金经理	2016 年 3 月 22 日	-	7 年	生物学硕士, 曾任毕马威华振会计师事务所审计员、北京源乐晟资产管理有限公司行业研究员、中邮创业基金管理股份有限公司研究部行业研究员, 中邮创业基金管理有限公司中邮核心成长混合型证券投资基金基金经理助理兼行业研究员, 现任中邮创业基金管理股份有限公司任泽松投资工作室总负责人、中邮战略新兴产业混合型证券投资基金、中邮核心竞争力灵活配置混合型证券投资基金、中邮双动力混合型证券投资基金、中邮信息产业灵活配置混合型证券投资基金、中邮尊享一年定期开放灵活配置混合型发起式证券投资基金、中邮绝对收益策略定期开放混合型发起式

					证券投资基金、中邮增力债券型证券投资基金基金经理。
--	--	--	--	--	---------------------------

注：基金经理的任职日期及离任日期均依据基金成立日期或中国证券投资基金业协会下发的基金经理注册或变更等通知的日期。

证券从业的含义遵从行业协会《证券业从业人员资格管理办法》的相关规定。

## 4.2 管理人对报告期内本基金运作遵规守信情况的说明

本报告期内，本基金管理人严格遵守了公平交易管理制度的规定，各基金在研究、投资、交易等各方面受到公平对待，确保各基金获得公平交易的机会。

报告期内，本基金的投资决策、投资交易程序、投资权限等各方面均符合规定的要求；交易行为合法合规，未出现异常交易、操纵市场的现象；未发生内幕交易的情况；相关的信息披露真实、完整、准确、及时；基金各种账户类、申购赎回及其他交易类业务、注册登记业务均按规定的程序、规则进行，未出现重大违法违规或违反基金合同的行为。

## 4.3 公平交易专项说明

### 4.3.1 公平交易制度的执行情况

根据中国证监会颁布的《证券投资基金管理公司公平交易制度指导意见》，公司制定了《中邮基金公平交易管理制度》、《中邮基金投资管理制度》、《交易部管理制度》、《交易部申购业务管理细则》等一系列与公平交易相关制度体系，制度的范围包括境内上市股票、债券的一级市场申购、二级市场交易等所有投资管理活动，同时包括授权、研究分析、投资决策、交易执行、监控等投资管理活动相关的各个环节，形成了有效的公平交易执行体系。

公司建立了投资决策委员会领导下的投资决策及授权制度，以科学规范的投资决策体系，采用集中交易管理加强交易执行环节的内部控制，通过工作制度、流程和信息系统控制等手段保证公平交易原则得以实现；在确保各投资组合相对独立性的同时在获得投资信息、投资建议和实施投资决策方面享有公平的机会；通过信息系统对公平交易行为进行定期分析评估，发现异常情况，要求投资经理做出合理解释，并根据发现情况进一步完善公司相关公平交易制度，避免类似情况再次发生，最后妥善保存分析报告备查。从而确保整个业务环节对公平交易过程和结果控制的有效性。

本报告期内，本基金管理人公平交易制度得到良好的贯彻执行，未发现存在违反公平交易原则的情况。

### 4.3.2 异常交易行为的专项说明

报告期内未发现本基金存在异常交易行为。

报告期内，所有投资组合参与的交易所公开竞价同日反向交易成交较少的单边交易量未超过该证券当日成交量的 5%。

### 4.4 报告期内基金投资策略和运作分析

报告期内，在地产调控政策加码、人民币汇率贬值预期、美国大选和未来加息节奏不确定性加大等因素共同影响下，资本市场呈现窄幅震荡行情，上证指数上涨 3.26%，深证指数下跌 3.69%。

由于市场缺乏趋势性的机会，本基金一方面采取了偏谨慎的建仓策略；另一方面，围绕空间、壁垒、管理层等维度“自下而上”精选个股，增加对长期看好标的配置。

在行业配置方面，我们认为能够穿越周期的更多是代表未来经济发展方向的战略新兴产业，增加了对信息技术、生物医药、高端制造、新材料以及环保等行业的重点配置。

### 4.5 报告期内基金的业绩表现

截至 2016 年 12 月 31 日，本基金份额净值为 0.981 元，累计净值 0.981 元。本报告期份额净值增长率为-3.92%，同期业绩比较基准增长率为-0.90%。

### 4.6 报告期内基金持有人数或基金资产净值预警说明

本报告期内本基金持有人数或基金资产净值无预警的说明。

## §5 投资组合报告

### 5.1 报告期末基金资产组合情况

序号	项目	金额（元）	占基金总资产的比例（%）
1	权益投资	-	-
	其中：股票	-	-
2	基金投资	-	-
3	固定收益投资	54,669,300.00	65.45
	其中：债券	54,669,300.00	65.45
	资产支持证券	-	-
4	贵金属投资	-	-
5	金融衍生品投资	-	-
6	买入返售金融资产	-	-
	其中：买断式回购的买入返售金融资产	-	-
7	银行存款和结算备付金合计	21,563,584.57	25.82



8	其他资产	7,289,332.41	8.73
9	合计	83,522,216.98	100.00

注：由于四舍五入的原因报告期末基金资产组合各项目公允价值占基金总资产的比例分项之和与合计可能有尾差。

## 5.2 报告期末按行业分类的股票投资组合

### 5.2.1 报告期末按行业分类的境内股票投资组合

注：由于四舍五入的原因公允价值占基金资产净值的比例分项之和与合计可能有尾差。

### 5.2.2 报告期末按行业分类的沪港通投资股票投资组合

注：本基金本报告期末未持有港股通投资股票。

## 5.3 报告期末按公允价值占基金资产净值比例大小排序的前十名股票投资明细

注：本报告期末本基金未持有股票。

## 5.4 报告期末按债券品种分类的债券投资组合

序号	债券品种	公允价值（元）	占基金资产净值比例（%）
1	国家债券	46,300,500.00	67.78
2	央行票据	-	-
3	金融债券	8,368,800.00	12.25
	其中：政策性金融债	8,368,800.00	12.25
4	企业债券	-	-
5	企业短期融资券	-	-
6	中期票据	-	-
7	可转债（可交换债）	-	-
8	同业存单	-	-
9	其他	-	-
10	合计	54,669,300.00	80.04

注：由于四舍五入的原因公允价值占基金资产净值的比例分项之和与合计可能有尾差。

## 5.5 报告期末按公允价值占基金资产净值比例大小排序的前五名债券投资明细

序号	债券代码	债券名称	数量（张）	公允价值（元）	占基金资产净值比例（%）
1	019533	16 国债 05	286,420	28,642,000.00	41.93
2	010107	21 国债(7)	80,000	8,420,000.00	12.33
3	018002	国开 1302	80,000	8,368,800.00	12.25
4	019529	16 国债 01	70,000	7,000,000.00	10.25
5	010303	03 国债(3)	22,000	2,238,500.00	3.28

## 5.6 报告期末按公允价值占基金资产净值比例大小排序的前十名资产支持证券投资明细

注：本报告期末本基金未持有资产支持证券。

## 5.7 报告期末按公允价值占基金资产净值比例大小排序的前五名贵金属投资明细

注：本报告期末本基金未持有贵金属投资。

## 5.8 报告期末按公允价值占基金资产净值比例大小排序的前五名权证投资明细

注：本报告期末本基金未持有权证。

## 5.9 报告期末本基金投资的国债期货交易情况说明

### 5.9.1 本期国债期货投资政策

本基金将在注重风险管理的前提下，以套期保值为主要目的，遵循有效管理原则经充分论证后适度运用国债期货。通过对债券现货和国债期货市场运行趋势的研究，结合国债期货定价模型，采用估值合理、流动性好、交易活跃的期货合约，对本计划投资组合进行及时、有效地调整和优化，提高投资组合的运作效率。

### 5.9.2 报告期末本基金投资的国债期货持仓和损益明细

注：本报告期末本基金未持有国债期货。

### 5.9.3 本期国债期货投资评价

本报告期末本基金未持有国债期货。

## 5.10 投资组合报告附注

### 5.10.1

本报告期内基金投资的前十名证券的发行主体无被监管部门立案调查，无在报告编制日前一年内受到公开谴责、处罚。

### 5.10.2

本报告期末本基金未持有股票。

### 5.10.3 其他资产构成

序号	名称	金额（元）
1	存出保证金	9,890.68
2	应收证券清算款	5,936,654.61
3	应收股利	-
4	应收利息	1,342,787.12
5	应收申购款	-

6	其他应收款	-
7	待摊费用	-
8	其他	-
9	合计	7,289,332.41

#### 5.10.4 报告期末持有的处于转股期的可转换债券明细

注：本报告期末本基金未持有处于转股期的可转换债券。

#### 5.10.5 报告期末前十名股票中存在流通受限情况的说明

注：本报告期末本基金未持有股票。

### §6 开放式基金份额变动

单位：份

报告期期初基金份额总额	127,724,341.19
报告期期间基金总申购份额	89,945,737.91
减：报告期期间基金总赎回份额	148,022,955.58
报告期期间基金拆分变动份额（份额减少以“-”填列）	-
报告期期末基金份额总额	69,647,123.52

### §7 基金管理人运用固有资金投资本基金情况

#### 7.1 基金管理人持有本基金份额变动情况

注：本基金管理人未运用固有资金投资本基金。

#### 7.2 基金管理人运用固有资金投资本基金交易明细

注：本报告期内本基金管理人未运用固有资金投资本基金。

### §8 备查文件目录

#### 8.1 备查文件目录

1. 中国证监会批准中邮增力债券型证券投资基金募集的文件
2. 《中邮增力债券型证券投资基金基金合同》
3. 《中邮增力债券型证券投资基金托管协议》

4. 《中邮增力债券型证券投资基金招募说明书》
5. 基金管理人业务资格批件、营业执照
6. 基金托管人业务资格批件、营业执照
7. 报告期内基金管理人在指定报刊上披露的各项公告

## 8.2 存放地点

基金管理人或基金托管人的办公场所。

## 8.3 查阅方式

投资者可于营业时间查阅，或登陆基金管理人网站查阅。

投资者可在营业时间免费查阅。也可在支付工本费后，在合理时间内取得上述文件的复印件。

投资者对本报告书如有疑问，可咨询基金管理人中邮创业基金管理股份有限公司。

客户服务中心电话：010-58511618 400-880-1618

基金管理人网址：[www.postfund.com.cn](http://www.postfund.com.cn)

中邮创业基金管理股份有限公司  
2017 年 1 月 21 日