

# 平安大华鑫安混合型证券投资基金

## 招募说明书（更新）摘要

2016 年第 2 期

基金管理人：平安大华基金管理有限公司

基金托管人：中国银行股份有限公司

## 重要提示

平安大华鑫安混合型证券投资基金的募集申请于2015年7月1日经中国证监会证监许可[2015]1476号文注册，本基金基金合同于2015年12月11日正式生效。

本基金管理人保证招募说明书的内容真实、准确、完整。

本招募说明书经中国证监会注册，但中国证监会对本基金募集的注册，并不表明其对本基金的价值和收益作出实质性判断或保证，也不表明投资于本基金没有风险。

平安大华鑫安混合型证券投资基金（以下简称“本基金”）投资于证券市场，基金净值会因为证券市场波动等因素产生波动，投资者根据所持有的基金份额享受基金收益，同时承担相应的投资风险。本基金投资中的风险包括：因整体政治、经济、社会等环境因素对证券市场价格产生影响而形成的系统性风险，个别证券特有的非系统性风险，由于基金份额持有人连续大量赎回基金产生的流动性风险，基金管理人在基金管理实施过程中产生的积极管理风险，本基金的特定风险等。本基金为混合型基金，预期收益和预期风险水平低于股票型基金，但高于货币市场基金和债券型基金，属于中高风险收益水平的投资品种。投资者在投资本基金之前，请仔细阅读本基金的招募说明书和基金合同，全面认识本基金的风险收益特征和产品特性，并充分考虑自身的风险承受能力，理性判断市场，谨慎做出投资决策。

基金的过往业绩并不预示其未来表现，基金管理人管理的其他基金的业绩也不构成对本基金业绩表现的保证。

基金管理人依照恪尽职守、诚实信用、谨慎勤勉的原则管理和运用基金财产，但不保证基金一定盈利，也不保证最低收益。基金管理人提醒投资者基金投资的“买者自负”原则，在投资者作出投资决策后，基金运营状况与基金净值变化引致的投资风险，由投资者自行承担。投资有风险，投资人认购（或申购）基金时应认真阅读本招募说明书。

本招募说明书（2016年第2期）所载内容截止日期为2016年12月10日，

其中投资组合报告与基金业绩截止日期为2016年9月30日。有关财务数据未经审计。

本基金托管人中国银行股份有限公司于2016年12月26日对本招募说明书(2016年第2期)进行了复核。

## 一、基金管理人

### 一、基本情况

#### 1、基本情况：

名称：平安大华基金管理有限公司

注册地址：深圳市福田区福华三路星河发展中心大厦酒店 01：419

办公地址：深圳市福田区福华三路星河发展中心五楼

批准设立机关：中国证券监督管理委员会

批准设立文号：中国证监会 证监许可【2010】1917 号

法定代表人：罗春风

成立日期：2011 年 1 月 7 日

组织形式：有限责任公司（中外合资）

注册资本：人民币 30000 万元

存续期间：持续经营

联系人：尹延君

联系电话：0755-22621438

#### 2、股东名称、股权结构及持股比例：

股东名称	出资额（万元）	出资比例
平安信托有限责任公司	18,210	60.7%
大华资产管理有限公司	7,500	25%
三亚盈湾旅业有限公司	4,290	14.3%
<b>合计</b>	<b>30,000</b>	<b>100%</b>

基金管理人无任何受处罚记录。

### 二、主要人员情况

#### （一）董事、监事及高级管理人员

##### 1、董事会成员

罗春风先生：董事长，博士，高级经济师。1966 年生。曾任中华全国总工会国际部干部，平安保险集团办公室主任助理、平安人寿广州分公司副总经理、平安人寿总公司人事行政部/培训部总经理、平安保险集团品牌宣传部总经理、

平安人寿北京分公司总经理、平安大华基金管理有限公司总经理。现任平安大华基金管理有限公司董事长及兼任深圳平安大华汇通财富管理有限公司执行董事。

姚波先生，董事，硕士，1971年生。曾任 R.J.Michalski Inc.（美国）养老金咨询分析员、Guardian Life Ins.Co（美国）助理精算师、Swiss Re（美国）精算师、Deloitte Actuarial Consulting Ltd. (香港)精算师、中国平安保险（集团）股份有限公司副总精算师、总经理助理等职务，现任中国平安保险（集团）股份有限公司常务副总经理兼首席财务官兼总精算师。

陈敬达先生，董事，硕士，1948年生，新加坡。曾任香港罗兵咸会计师事务所审计师；新鸿基证券有限公司执行董事；DBS 唯高达香港有限公司执行董事；平安证券有限责任公司副总经理；平安证券有限责任公司副董事长/副总经理；平安证券有限责任公司董事长；中国平安保险（集团）执行委员会执行顾问，现任集团投资管理委员会副主任。

肖宇鹏先生，董事，学士，1970年生。曾任职于中国证监会系统、平安大华基金管理有限公司督察长。现任平安大华基金管理有限公司总经理。

杨玉萍女士，董事，学士，1983年生。曾于平安数据科技（深圳）有限公司从事运营规划，现任平安保险（集团）股份有限公司人力资源中心薪酬规划管理部高级人力资源经理。

叶杨诗明女士，董事，硕士，1961年生，加拿大籍。曾任职于澳新银行、渣打银行、汇丰银行并担任高级管理职务。2011年加入大华银行集团，任大华银行有限公司董事总经理，现任大华银行有限公司董事总经理兼香港区总裁兼大华银行（中国）有限公司非执行董事，同时于香港上市公司“数码通电讯集团有限公司”任独立非执行董事。

张文杰先生，董事，学士，1964年生，新加坡。现任大华资产管理有限公司执行董事及首席执行官，新加坡投资管理协会执行委员会委员。历任新加坡政府投资公司“特别投资部门”首席投资员，大华资产管理有限公司组合经理，国际股票和全球科技团队主管。

曹勇先生，独立董事，博士，1954年生，新加坡。曾任中国社会科学院经济研究所发展研究室副主任；澳大利亚工业研究院研究员；新加坡南洋理工大学，

南洋商学院讲师，南洋理工大学，亚洲商业与经济研究中心，中国经济研究部研究主任；南洋理工大学，南洋商学院，管理经济学硕士项目副主任；南洋理工大学，亚洲商业与经济研究中心主任；南洋理工大学，南洋商学院副院长；南洋理工大学，南洋商学院副教授。现任南京大学特聘教授；瑞丰生物科技（新加坡上市企业）独立董事。

刘茂山先生，独立董事，学士，1935年生。曾任中央人民政府林业部干部学校干部；中央林业部人事司干部；南开大学经济学系政经教研室主任兼支部书记；南开大学金融学系副主任、主任；南开大学风险管理与保险学系系主任；中国平安保险集团博士后工作站指导专家。

郑学定先生，独立董事，硕士，1963年生。曾任江西财经大学会计系教师；深圳市财政局会计处公务员；深圳市注册会计师协会秘书长；深圳天健信德会计师事务所合伙人；现任大华会计师事务所深圳分所合伙人。

黄士林先生，独立董事，学士，1954年生。现任广东圣天平律师事务所首席合伙人兼主任律师，中国人民大学律师学院副理事长，兼职教授。历任国家劳动人事部政策研究室法规处副处长，深圳法学研究服务中心主任兼深圳市振昌律师事务所主任。

## 2、监事会成员

张云平：监事会主席，学士。曾任河北财经学院财政系教师、河北省税务局河北税务学校教师、深圳市义达会计师事务所职员、深圳市招信金融设备有限公司财务部经理/副总经理、中国平安保险(集团)股份有限公司稽核监察部职员、中国平安人寿保险股份有限公司理赔部室主任/部门负责人、中国平安保险(集团)股份有限公司合规部专业合规负责人、中国平安保险(集团)股份有限公司合规部副总经理（主持工作），现任深圳平安综合金融服务有限公司反洗钱监控中心高级稽核经理。

冯方女士，监事，硕士，1975年生，新加坡。曾任职于淡马锡控股和其旗下的富敦资产管理公司以及新加坡毕盛资产公司、鼎崴资本管理公司。于2013年加入大华资产管理，现任区域总办公室主管。

毛晴峰先生，监事，硕士，1986年生。曾任中国平安保险（集团）股份有

限公司法律岗；现任深圳平安大华汇通财富管理有限公司法律合规部负责人。

郭晶女士，监事，硕士，1979年生。曾任广东溢达集团研发总监助理、侨鑫集团人力资源管理岗；现任平安大华基金管理有限公司人力资源室副经理。

### 3、公司高管

罗春风：博士，高级经济师。1966年生。曾任中华全国总工会国际部干部，平安保险集团办公室主任助理、平安人寿广州分公司副总经理、平安人寿总公司人事行政部/培训部总经理、平安保险集团品牌宣传部总经理、平安人寿北京分公司总经理、平安大华基金管理有限公司副总经理、平安大华基金管理有限公司总经理，现任平安大华基金管理有限公司董事长及兼任深圳平安大华汇通财富管理有限公司执行董事。

肖宇鹏先生，总经理，学士，1970年生。曾任职于中国证监会系统、平安大华基金管理有限公司督察长；现任平安大华基金管理有限公司总经理。

林婉文女士，1969年生，毕业于新加坡国立大学，拥有学士和荣誉学位，新加坡籍。曾任新加坡国防部职员，大华银行集团助理经理、电子渠道负责人、个人金融部投资产品销售主管、大华银行集团行长助理，大华资产管理公司大中华区业务开发主管，高级董事。现任平安大华基金管理有限公司副总经理。

汪涛先生，1976年生，毕业于谢菲尔德大学，金融硕士学位。曾任海赛宁国际贸易有限公司销售经理、汇丰银行上海分行市场代表、新加坡华侨银行产品经理、渣打银行产品主管、宁波银行总行个人银行部总经理助理、总行审计部副总经理、总行资产托管部副总经理、永赢基金管理有限公司督察长、宁波银行总行资产托管部副总经理。现任平安大华基金管理有限公司副总经理。

### 4、督察长

陈特正先生，督察长，学士，1969年生。曾任深圳发展银行龙岗支行行长助理，龙华支行副行长、龙岗支行副行长、布吉支行行长、深圳分行信贷风控部总经理、平安银行深圳分行信贷审批部总经理、平安银行总行公司授信审批部高级审批师、平安银行沈阳分行行长助理兼风控总监。现任平安大华基金管理有限公司督察长。

### (二) 基金经理

孙健先生，投资总监，硕士，1975年生。曾任湘财证券有限责任公司资产管理部投资经理，太平资产管理有限公司组合投资经理，摩根士丹利华鑫基金管理有限公司货币基金经理，银华货币市场证券投资基金、银华信用债券型证券投资基金基金经理。2011年9月加入平安大华基金公司，任投资研究部固定收益研究员，现担任“平安大华添利债券型证券投资基金”、“平安大华日增利货币市场基金”、“平安大华保本混合型证券投资基金”、“平安大华鑫安混合型证券投资基金”、“平安大华安心保本混合型证券投资基金”、“平安大华安享保本混合型证券投资基金”、“平安大华安盈保本混合型证券投资基金”、“平安大华惠盈纯债债券型证券投资基金”、“平安大华智能生活灵活配置混合型证券投资基金”基金经理。

李黄海先生，美国南加州大学博士，曾先后任职于民生加银基金金融工程与产品开发部执行总监，易方达基金投资发展部总监助理，摩根士丹利华鑫基金数量化投资部投资经理。2015年9月加入平安大华基金管理有限公司，现任平安大华鑫享混合型证券投资基金、平安大华鑫安混合型证券投资基金基金经理。

黄维，北京大学微电子学硕士，5年证券从业经验，曾先后任广发证券资产管理（广东）有限公司研究员、投资经理，2016年5月加入平安大华基金管理公司，现任平安大华鑫安混合型证券投资基金、平安大华睿享文娱灵活配置混合性证券投资基金基金经理。

### （三）投资决策委员会成员

本公司投资决策委员会成员包括：副总经理林婉文女士，投资总监孙健先生、基金经理神爱前先生。

林婉文女士，1969年生，毕业于新加坡国立大学，拥有学士和荣誉学位，新加坡籍。曾任新加坡国防部职员，大华银行集团助理经理、电子渠道负责人、个人金融部投资产品销售主管、大华银行集团行长助理，大华资产管理公司大中华区业务开发主管，高级董事。现任平安大华基金管理有限公司副总经理。

孙健先生，投资总监，硕士，1975年生。曾任湘财证券有限责任公司资产管理部投资经理，太平资产管理有限公司组合投资经理，摩根士丹利华鑫基金管理有限公司货币基金经理，银华货币市场证券投资基金、银华信用债券型证券投资



资基金基金经理。2011年9月加入平安大华基金公司，任投资研究部固定收益研究员，现担任“平安大华添利债券型证券投资基金”、“平安大华日增利货币市场基金”、“平安大华保本混合型证券投资基金”、“平安大华鑫安混合型证券投资基金”、“平安大华安心保本混合型证券投资基金”、“平安大华安享保本混合型证券投资基金”、“平安大华安盈保本混合型证券投资基金”、“平安大华惠盈纯债债券型证券投资基金”、“平安大华智能生活灵活配置混合型证券投资基金”基金经理。

神爱前先生，厦门大学财政学硕士，6年证券从业经验，曾任第一创业证券研究所行业研究员、民生证券研究所高级研究员、第一创业证券资产管理部高级研究员，2014年12月加入平安大华基金管理公司，任投资研究部高级研究员，现任平安大华策略先锋混合型证券投资基金、平安大华智慧中国灵活配置混合型证券投资基金、平安大华智能生活灵活配置混合型证券投资基金基金经理。

上述人员之间均不存在近亲属关系。

### 三、基金管理人的职责

- 1、依法募集基金，办理或者委托经中国证监会认定的其他机构代为办理基金份额的发售、申购、赎回、转换和登记事宜；
- 2、办理基金备案手续；
- 3、对所管理的不同基金财产分别管理、分别记账，进行证券投资；
- 4、按照基金合同的约定确定基金收益分配方案，及时向基金份额持有人分配收益；
- 5、进行基金会计核算并编制基金财务会计报告；
- 6、编制季度、半年度和年度基金报告；
- 7、计算并公告基金资产净值，确定基金份额申购、赎回价格；
- 8、办理与基金财产管理业务活动有关的信息披露事项；
- 9、召集基金份额持有人大会；
- 10、保存基金财产管理业务活动的记录、账册、报表和其他相关资料；
- 11、以基金管理人名义，代表基金份额持有人利益行使诉讼权利或者实施其他法律行为；

12、中国证监会规定的其他职责。

#### 四、基金管理人的承诺

1、本基金管理人承诺严格遵守现行有效的相关法律法规、基金合同和中国证监会的有关规定，建立健全内部控制制度，采取有效措施，防止违反现行有效的有关法律法规、基金合同和中国证监会有关规定的行为发生。

2、本基金管理人承诺严格遵守《证券法》、《基金法》及有关法律法规，建立健全内部控制制度，采取有效措施，防止下列行为发生：

- (1) 将其固有财产或者他人财产混同于基金财产从事证券投资；
- (2) 不公平地对待其管理的不同基金财产；
- (3) 利用基金财产为基金份额持有人以外的第三人谋取利益；
- (4) 向基金份额持有人违规承诺收益或者承担损失；
- (5) 法律法规或中国证监会禁止的其他行为。

3、本基金管理人承诺加强人员管理，强化职业操守，督促和约束员工遵守国家有关法律法规及行业规范，诚实信用、勤勉尽责，不从事以下活动：

- (1) 越权或违规经营；
- (2) 违反基金合同或托管协议；
- (3) 故意损害基金份额持有人或其他基金相关机构的合法权益；
- (4) 在向中国证监会报送的资料中弄虚作假；
- (5) 拒绝、干扰、阻挠或严重影响中国证监会依法监管；
- (6) 玩忽职守、滥用职权；
- (7) 违反现行有效的有关法律法规、基金合同和中国证监会的有关规定，泄露在任职期间知悉的有关证券、基金的商业秘密，尚未依法公开的基金投资内容、基金投资计划等信息；
- (8) 违反证券交易场所业务规则，利用对敲、倒仓等手段操纵市场价格，扰乱市场秩序；
- (9) 贬损同行，以抬高自己；
- (10) 以不正当手段谋求业务发展；
- (11) 有悖社会公德，损害证券投资基金人员形象；

(12) 在公开信息披露和广告中故意含有虚假、误导、欺诈成分;

(13) 其他法律、行政法规以及中国证监会禁止的行为。

#### 4、基金经理承诺

(1) 依照有关法律法规和基金合同的规定, 本着谨慎的原则为基金份额持有人谋取最大利益;

(2) 不利用职务之便为自己及其代理人、受雇人或任何第三人谋取利益;

(3) 不违反现行有效的有关法律法规、基金合同和中国证监会的有关规定, 泄漏在任职期间知悉的有关证券、基金的商业秘密、尚未依法公开的基金投资内容、基金投资计划等信息;

(4) 不从事损害基金财产和基金份额持有人利益的证券交易及其他活动。

#### 五、基金管理人的内部控制制度

为保证公司规范化运作, 有效地防范和化解经营风险, 促进公司诚信、合法、有效经营, 保障基金份额持有人利益, 维护公司及公司股东的合法权益, 本基金管理人建立了科学、严密、高效的内部控制体系。

##### 1、公司内部控制的总体目标

(1) 保证公司经营管理活动的合法合规性;

(2) 保证基金份额持有人的合法权益不受侵犯;

(3) 实现公司稳健、持续发展, 维护股东权益;

(5) 促进公司全体员工恪守职业操守, 正直诚信, 廉洁自律, 勤勉尽责;

(6) 保护公司最重要的资本: 公司声誉。

##### 2、公司内部控制遵循的原则

(1) 全面性原则: 内部控制必须覆盖公司的所有部门和岗位, 渗透各项业务过程和业务环节, 并普遍适用于公司每一位职员;

(2) 审慎性原则: 内部控制的核心是有效防范各种风险, 公司组织体系的构成、内部管理制度的建立都要以防范风险、审慎经营为出发点;

(3) 相互制约原则: 公司设置的各部门、各岗位权责分明、相互制衡;

(4) 独立性原则: 公司根据业务的需要设立相对独立的机构、部门和岗位; 公司内部部门和岗位的设置必须权责分明;

(5) 有效性原则：各种内部管理制度具有高度的权威性，应是所有员工严格遵守的行动指南；执行内部管理制度不能有任何例外，任何人不得拥有超越制度或违反规章的权力；

(6) 适时性原则：内部控制应具有前瞻性，并且必须随着公司经营战略、经营方针、经营理念等内部环境的变化和国家法律法规、政策制度等外部环境的改变及时进行相应的修改和完善；

(7) 成本效益原则：公司运用科学化的经营管理方法降低运作成本，提高经济效益，力争以合理的控制成本达到最佳的内部控制效果；

(8) 防火墙原则：公司基金资产、自有资产、其他资产的运作应当分离，基金投资研究、决策、执行、清算、评估等部门和岗位，应当在物理上和制度上适当隔离。

### 3、内部控制的制度体系

公司制定了合理、完备、有效并易于执行的制度体系。公司制度体系由不同层面的制度构成。按照其效力大小分为四个层面：第一个层面是公司内部控制大纲，它是公司制定各项规章制度的纲要和总揽；第二个层面是公司基本管理制度，包括风险控制制度、投资管理制度、基金会计制度、信息披露制度、监察稽核制度、信息技术管理制度、公司财务制度、资料档案制度、业绩评估考核制度和紧急应变制度；第三个层面是部门业务规章，是在基本管理制度的基础上，对各部门的主要职责、岗位设置、岗位责任、操作守则等的具体说明；第四个层面是业务操作手册，是各项具体业务和管理工作的运行办法，是对业务各个细节、流程进行的描述和约束。它们的制订、修改、实施、废止应该遵循相应的程序，每一层面的内容不得与其以上层面的内容相违背。公司重视对制度的持续检验，结合业务的发展、法规及监管环境的变化以及公司风险控制的要求，不断检讨和增强公司制度的完备性、有效性。

### 4、关于授权、研究、投资、交易等方面的控制点

#### (1) 授权制度

公司的授权制度贯穿于整个公司活动。股东会、董事会、监事会和管理层必须充分履行各自的职权，健全公司逐级授权制度，确保公司各项规章制度的贯彻

执行；各项经济经营业务和管理程序必须遵从管理层制定的操作规程，经办人员的每一项工作必须是在业务授权范围内进行。公司重大业务的授权必须采取书面形式，授权书应当明确授权内容和时效。公司授权要适当，对已获授权的部门和人员应建立有效的评价和反馈机制，对已不适用的授权应及时修改或取消授权。

### （2）公司研究业务

研究工作应保持独立、客观，不受任何部门及个人的不正当影响；建立严密的研究工作业务流程，形成科学、有效的研究方法；建立投资产品备选库制度，研究部门根据投资产品的特征，在充分研究的基础上建立和维护备选库。建立研究与投资的业务交流制度，保持畅通的交流渠道；建立研究报告质量评价体系，不断提高研究水平。

### （3）基金投资业务

基金投资应确立科学的投资理念，根据决策的风险防范原则和效率性原则制定合理的决策程序；在进行投资时应有明确的投资授权制度，并应建立与所授权限相应的约束制度和考核制度。建立严格的投资禁止和投资限制制度，保证基金投资的合法合规性。建立投资风险评估与管理制，将重点投资限制在规定的风险权限额度内；对于投资结果建立科学的投资管理业绩评价体系。

### （4）交易业务

建立集中交易室和集中交易制度，投资指令通过集中交易室完成；应建立交易监测系统、预警系统和交易反馈系统，完善相关的安全设施；集中交易室应对交易指令进行审核，建立公平的交易分配制度，确保各基金利益的公平；交易记录应完善，并及时进行反馈、核对和存档保管；同时应建立科学的投资交易绩效评价体系。

### （5）基金会计核算

公司根据法律法规及业务的要求建立会计制度，并根据风险控制点建立严密的会计系统，对于不同基金、不同客户独立建账，独立核算；公司通过复核制度、凭证制度、合理的估值方法和估值程序等会计措施真实、完整、及时地记载每一笔业务并正确进行会计核算和业务核算。同时还建立会计档案保管制度，确保档案真实完整。

## (6) 信息披露

公司建立了完善的信息披露制度，保证公开披露的信息真实、准确、完整。公司设立了信息披露负责人，并建立了相应的程序进行信息的收集、组织、审核和发布工作，以此加强对信息的审查核对，使所公布的信息符合法律法规的规定，同时加强对信息披露的检查和评价，对存在的问题及时提出改进办法。

## (7) 监察稽核

公司设立督察长，经董事会聘任，报中国证监会核准。根据公司监察稽核工作的需要和董事会授权，督察长可以列席公司相关会议，调阅公司相关档案，就内部控制制度的执行情况独立地履行检查、评价、报告、建议职能。督察长定期和不定期向董事会报告公司内部控制执行情况，董事会对督察长的报告进行审议。

公司设立监察稽核部开展监察稽核工作，并保证监察稽核部的独立性和权威性。公司明确了监察稽核部及内部各岗位的具体职责，严格制订了专业任职条件、操作程序和组织纪律。

监察稽核部强化内部检查制度，通过定期或不定期检查内部控制制度的执行情况，促使公司各项经营管理活动的规范运行。

公司董事会和管理层充分重视和支持监察稽核工作，对违反法律法规和公司内部控制制度的，追究有关部门和人员的责任。

## 5、基金管理人关于内部控制制度声明书

- (1) 本公司承诺以上关于内部控制制度的披露真实、准确；
- (2) 本公司承诺根据市场变化和公司业务发展不断完善内部控制制度。

## 二、基金托管人

### (一) 基本情况

名称：中国银行股份有限公司（简称“中国银行”）

住所及办公地址：北京市西城区复兴门内大街1号

首次注册登记日期：1983年10月31日

注册资本：人民币贰仟柒佰玖拾壹亿肆仟柒佰贰拾贰万叁仟壹佰玖拾伍元整

法定代表人：田国立

基金托管业务批准文号：中国证监会证监基字【1998】24号

托管部门信息披露联系人：王永民

传真：(010) 66594942

中国银行客服电话：95566

### (二) 基金托管部门及主要人员情况

中国银行托管业务部设立于1998年，现有员工110余人，大部分员工具有丰富的银行、证券、基金、信托从业经验，且具有海外工作、学习或培训经历，60%以上的员工具有硕士以上学位或高级职称。为给客户提供专业化的托管服务，中国银行已在境内、外分行开展托管业务。

作为国内首批开展证券投资基金托管业务的商业银行，中国银行拥有证券投资基金、基金（一对多、一对一）、社保基金、保险资金、QFII、RQFII、QDII、境外三类机构、券商资产管理计划、信托计划、企业年金、银行理财产品、股权基金、私募基金、资金托管等门类齐全、产品丰富的托管业务体系。在国内，中国银行首家开展绩效评估、风险分析等增值服务，为各类客户提供个性化的托管增值服务，是国内领先的大型中资托管银行。

### (三) 证券投资基金托管情况

截至2016年09月30日，中国银行已托管502只证券投资基金，其中境内基金471只，QDII基金31只，覆盖了股票型、债券型、混合型、货币型、指数型等多种类型的基金，满足了不同客户多元化的投资理财需求，基金托管规模位居同业前列。

#### （四）托管业务的内部控制制度

中国银行托管业务部风险管理与控制工作是中国银行全面风险控制工作的组成部分，秉承中国银行风险控制理念，坚持“规范运作、稳健经营”的原则。中国银行托管业务部风险控制工作贯穿业务各环节，通过风险识别与评估、风险控制措施设定及制度建设、内外部检查及审计等措施强化托管业务全员、全面、全程的风险管控。

2007年起，中国银行连续聘请外部会计会计师事务所开展托管业务内部控制审阅工作。先后获得基于“SAS70”、“AAF01/06”“ISAE3402”和“SSAE16”等国际主流内控审阅准则的无保留意见的审阅报告。2016年，中国银行继续获得了基于“ISAE3402”和“SSAE16”双准则的内部控制审计报告。中国银行托管业务内控制度完善，内控措施严密，能够有效保证托管资产的安全。

#### （五）托管人对管理人运作基金进行监督的方法和程序

根据《中华人民共和国证券投资基金法》、《公开募集证券投资基金运作管理办法》的相关规定，基金托管人发现基金管理人的投资指令违反法律、行政法规和其他有关规定，或者违反基金合同约定的，应当拒绝执行，及时通知基金管理人，并及时向国务院证券监督管理机构报告。基金托管人如发现基金管理人依据交易程序已经生效的投资指令违反法律、行政法规和其他有关规定，或者违反基金合同约定的，应当及时通知基金管理人，并及时向国务院证券监督管理机构报告。



### 三、相关服务机构

#### 一、基金份额发售机构

##### 1、直销机构

(1) 平安大华基金管理有限公司

办公地址：深圳市福田区福华三路星河发展中心五楼

法定代表人：罗春风

电话：0755-22621438

传真：0755-23990088

联系人：尹延君

网址：[www.fund.pingan.com](http://www.fund.pingan.com)

(2) 平安大华基金网上交易平台

网址：[www.fund.pingan.com](http://www.fund.pingan.com)

联系人：张勇

客服电话：400-800-4800

##### 2、代销机构

(1) 中国银行股份有限公司

注册地址：北京市复兴门内大街1号

办公地址：北京市复兴门内大街1号

法定代表人：田国立

联系人：陈洪源

联系电话：010-66592194

客服电话：95566

传真：010-66594465

网址：[www.boc.cn](http://www.boc.cn)

(2) 中国建设银行股份有限公司

注册地址：北京市西城区金融大街25号

办公地址：北京市西城区闹市口大街1号院1号楼

法定代表人：王洪章

联系人：王琳

联系电话：010—67596084

客服电话：95533

传真：010—66275654

网址：[www.ccb.com](http://www.ccb.com)

(3) 兴业银行股份有限公司

注册地址：福州市湖东路154号

办公地址：福州市湖东路154号

法定代表人：高建平

联系人：卞晁煜

电话：021-52629999-218022

客服电话：95561

传真：021-62569070/62569187

网址：[www.cib.com.cn](http://www.cib.com.cn)

(4) 平安银行股份有限公司

注册地址：广东省深圳市深南东路5047号

办公地址：广东省深圳市深南东路5047号

法定代表人：孙建一

联系人：张莉

联系电话：021-38637673

客服电话：95511-3

传真：021-50979507

网址：<http://bank.pingan.com/>

(5) 宁波银行股份有限公司

注册地址：宁波市鄞州区宁南南路700号

办公地址：宁波市鄞州区宁南南路700号

法定代表人：陆华裕

联系人：胡技勋

联系电话：0574-89068340

客服电话：95574

传真：0574-87050024

网址：[www.nccb.com.cn](http://www.nccb.com.cn)

(6) 华融湘江银行股份有限公司

注册地址：湖南省长沙市天心区芙蓉南路 828 号鑫远杰座

办公地址：湖南省长沙市天心区芙蓉南路 828 号鑫远杰座

法定代表人：刘永生

联系人：杨舟

电话：0731-89828900

客服电话：0731-96599

网址：[www.hrxjbank.com.cn](http://www.hrxjbank.com.cn)

(7) 深圳新兰德证券投资咨询有限公司

注册地址：深圳市福田区华强北路赛格科技园 4 栋 10 层 1006#

办公地址：北京市西城区宣武门外大街 28 号富卓大厦 16 层

法定代表人：杨懿

联系人：张燕

电话：010-83363099

传真：010-83363010

客服电话：400-166-1188

网址：<http://8.jrj.com.cn>

(8) 和讯信息科技有限公司

注册地址：北京朝外大街 22 号泛利大厦 10 层

办公地址：上海市浦东新区东方路 18 号保利大厦 18 楼

法定代表人：王莉

联系人：刘英

电话：021—20835785

传真：021-20835879

客服电话：400-920-0022

网址：www.hexun.com

(9) 上海天天基金销售有限公司

注册地址：上海市徐汇区龙田路190号2号楼2层

办公地址：上海市徐汇区龙田路195号3C座7楼

法定代表人：其实

联系人：潘世友

电话：021-54509998

传真：021-64385308

客服电话：400-1818-188

网址：www.1234567.com.cn

(10) 上海好买基金销售有限公司

注册地址：上海市虹口区场中路685弄37号4号楼449室

办公地址：上海市浦东新区浦东南路1118号鄂尔多斯国际大厦903~906室

法定代表人：杨文斌

联系人：张茹

电话：021-20613999

传真：021-68596916

客服电话：400-700-9665

网址：www.ehowbuy.com

(11) 蚂蚁(杭州)基金销售有限公司

注册地址：杭州市余杭区仓前街文一西路1218号1栋202室

办公地址：浙江省杭州市西湖区万塘路18号黄龙时代广场B座6F

法定代表人：陈柏青

联系人：韩爱彬

电话：021-60897840

传真：0571-26697013

客服电话：400-766-123

网址：[www.fund123.cn](http://www.fund123.cn)

(12) 上海长量基金销售投资顾问有限公司

注册地址：上海市浦东新区高翔路526号2幢220室

办公地址：上海市浦东新区浦东大道555号裕景国际B座16层

法定代表人：张跃伟

联系人：何昶

电话：021-20691922

传真：021-20691861

客服电话：4008202899

网址：[www.erichfund.com](http://www.erichfund.com)

(13) 浙江同花顺基金销售有限公司

注册地址：杭州市文二西路1号903室

办公地址：浙江省杭州市西湖区翠柏路7号电子商务产业园2号楼2楼

法定代表人：凌顺平

联系人：吴强

联系电话：0571-88911818

客服电话：4008-773-772

网址：[www.5ifund.com](http://www.5ifund.com)

(14) 乾道金融信息服务（北京）有限公司

注册地址：北京市海淀区东北旺村南1号楼7层7117室

办公地址：北京市西城区德外大街合生财富广场1302室

法定代表人：王兴吉

联系人：高雪超

网址：[www.qiandaojr.com](http://www.qiandaojr.com)

电话：400888080

(15) 北京格上富信投资顾问有限公司

注册地址：北京市朝阳区东三环北路19号楼701内09室

办公地址：北京市朝阳区东三环北路 19 号楼 701 内 09 室

法定代表人：李悦章

联系人：曹庆展

联系电话： 010-85932450

网址： [www.igesafe.com](http://www.igesafe.com)

客服电话： 400-066-8586

(16) 北京增财基金销售有限公司

注册地址：北京市西城区南礼士路 66 号建威大厦 1208 室

办公地址：北京市西城区南礼士路 66 号建威大厦 1208 室

法定代表人：罗细安

联系人：李皓

联系电话： 13521165454

客服电话： 400-001-8811

传真： 010-67000988-6000

网址： [www.zcvc.com.cn](http://www.zcvc.com.cn)

(17) 北京恒天明泽基金销售有限公司

注册地址：北京市经济技术开发区宏达北路 10 号五层 5122 室

办公地址：北京市朝阳区亮马桥路 39 号第一上海中心 C 座 6 层

法定代表人：李悦

联系人：张晔

电话： 010-58845312

网址： [www.chtfund.com](http://www.chtfund.com)

客服电话： 400-8980-618

(18) 北京汇成基金销售有限公司

注册地址：北京市海淀区中关村大街 11 号 11 层 1108

办公地址：北京市海淀区中关村大街 11 号 11 层 1108

法定代表人：王伟刚

联系人：丁向坤

电话：010-56282140

客服电话：400-619-9059

网址：<http://www.fundzone.cn>

(19) 北京晟视天下投资管理有限公司

注册地址：北京市怀柔区九渡河镇黄坎村 735 号 03 室

办公地址：北京市朝阳区朝外大街甲六号万通中心 D 座 21&28 层

法定代表人：蒋煜

联系人：朱彬

电话：010-58170844

传真：010-58170710

网址：[www.shengshiview.com.cn](http://www.shengshiview.com.cn)

客服电话：400-818-8866

(20) 一路财富（北京）信息科技有限公司

注册地址：北京市西城区车公庄大街 9 号五栋大楼 C 座 702 室

办公地址：北京市西城区阜成门外大街 2 号万通新世界广场 A 座 2208

法定代表人：吴雪秀

联系人：刘栋栋

电话：010-88312877

传真：010-88312099

客服电话：400-001-1566

网址：[www.yilucaifu.com](http://www.yilucaifu.com)

(21) 北京钱景财富投资管理有限公司

注册地址：北京市海淀区丹棱街丹棱 soho10 层

办公地址：北京市海淀区丹棱街丹棱 soho10 层

法定代表人：赵荣春

联系人：盛海娟

电话：010-57418813

传真：010-57569671

网址: [www.qianjing.com](http://www.qianjing.com)

客服电话: 400-893-6885

(22) 中经北证(北京)资产管理有限公司

注册地址: 北京市西城区车公庄大街4号

办公地址: 北京市西城区车公庄大街4号

法定代表人: 徐福星

联系人: 徐娜

电话: 010-68292940

传真: 010-68292941

客服电话: 400-600-0030

网址: [www.bzfunds.com](http://www.bzfunds.com)

(23) 泰诚财富基金销售(大连)有限公司

注册地址: 辽宁省大连市沙河口区星海中路3号

办公地址: 辽宁省大连市沙河口区星海中路3号

法定代表人: 林卓

联系人: 张晓辉

网址: [www.taichengcaifu.com](http://www.taichengcaifu.com)

客服电话: 400-6411-999

(24) 北京微动利投资管理有限公司

注册地址: 北京市石景山区古城西路113号景山财富中心金融商业楼341室

办公地址: 北京市石景山区古城西路113号景山财富中心金融商业楼341

室

法定代表人: 梁洪军

联系人: 季长军

电话: 010-52609656

传真: 010-51957430

网址: <http://www.buyforyou.com.cn/>

客服电话: 400-819-6665



(25) 深圳前海京西票号基金销售有限公司

注册地址：深圳市前海深港合作区前湾一路1号A栋201室（入驻深圳市前海商务秘书有限公司）

办公地址：深圳市罗湖区和平路鸿隆世纪广场B座211室

法定代表人：吴永宏

联系人：盖润英

电话：0755-66607751

网址：<http://a24111747.atobo.com.cn>

(26) 上海中正达广投资管理有限公司

注册地址：上海市徐汇区龙腾大道2815号302室

办公地址：上海市徐汇区龙腾大道2815号302室

法定代表人：黄欣

联系人：戴珉微

电话：021-33768132

客服电话：400-6767-523

网址：[www.zzwealth.cn](http://www.zzwealth.cn)

(27) 北京乐融多源投资咨询有限公司

注册地址：北京市朝阳区西大望路1号1号楼16层1603室

办公地址：北京市朝阳区西大望路1号1号楼16层1603室

法定代表人：董浩

联系人：牛亚楠

联系电话：18610807009

客服电话：400-068-1176

网址：[www.jimubox.com](http://www.jimubox.com)

(28) 深圳富济财富管理有限公司

注册地址：深圳市前海深港合作区前湾路1号A栋201室

办公地址：深圳市南山区高新南七道惠恒集团二期418室

法定代表人：齐小贺

联系人：刘昊

电话：0755-83999907

传真：0755-83999926

客服电话：0755-83999907

网址：[www.jinqianwo.cn](http://www.jinqianwo.cn)

(29) 武汉市伯嘉基金销售有限公司

注册地址：湖北省武汉市江汉区武汉中央商务区泛海国际 SOHO 城（一期）  
第 7 栋 23 层 1 号、4 号

办公地址：湖北省武汉市江汉区武汉中央商务区泛海国际 SOHO 城（一期）  
第 7 栋 23 层 1 号、4 号

法定代表人：陶捷

联系人：孔繁

电话：027-87006009

网址：<http://www.buyfunds.cn>

客服电话：400-027-9899

(30) 上海陆金所资产管理有限公司

注册地址：上海市浦东新区陆家嘴环路 1333 号 14 楼 09 单元

办公地址：上海市浦东新区陆家嘴环路 1333 号 14 楼

法定代表人：郭坚

联系人：宁博宇

电话：021-20665952

传真：021-22066653

客服电话：4008219031

网址：[www.lufunds.com](http://www.lufunds.com)

(31) 大泰金石投资管理有限公司

注册地址：南京市建邺市江东中路 359 号

办公地址：上海市长宁区虹桥路 1386 号文广大厦 15 楼

法定代表人：袁顾明

联系人：何庭宇

电话：13917225742

传真：021-22268089

客服电话：021-22267995/400-928-2266

网址：[www.dtfunds.com](http://www.dtfunds.com)

(32) 和耕传承基金销售有限公司

注册地址：郑州市郑东新区东风南路康宁街互联网金融大厦6层

办公地址：郑州市郑东新区东风南路康宁街互联网金融大厦6层

法定代表人：李淑慧

联系人：方良治

电话：0371-55213196

客服电话：400-055-5671

网址：<http://www.hgccpb.com>

(33) 奕丰金融服务（深圳）有限公司

注册地址：深圳市前海深港合作区前湾一路1号A栋201室（入驻深圳市前海商务秘书有限公司）

办公地址：深圳市南山区海德三路海岸城大厦1115、1116及1307室

法定代表人：TAN YIK KUAN

联系人：项晶晶

电话：0755-8946 0500

传真：0755-2167 4453

客服电话：400-684-0500

网址：[www.ifastps.com.cn](http://www.ifastps.com.cn)

(34) 京东金融-北京肯特瑞财富投资管理有限公司

注册地址：北京市海淀区海淀东三街2号4层401-15

办公地址：北京市海淀区海淀东三街2号4层401-15

法定代表人：陈超

联系人：赵德赛

电话：4000888816

客服电话：95118

网址：<http://fund.jd.com>

(35) 上海云湾投资管理有限公司

注册地址：中国（上海）自由贸易试验区新金桥路 27 号 13 号楼 2 层

办公地址：中国（上海）自由贸易试验区新金桥路 27 号 13 号楼 2 层

法定代表人：戴新装

联系人：江辉

电话：021-20530224

传真：021-20538999

客服电话：400-820-1515

网址：[www.zhengtongfunds.com](http://www.zhengtongfunds.com)

(36) 深圳市金斧子投资咨询有限公司

注册地址：深圳市南山区智慧广场第 A 栋 11 层 1101-02

办公地址：深圳市南山区科苑路 18 号东方科技大厦 18 楼

法定代表人：陈姚坚

联系人：陈姿儒

网址：[www.jfzinv.com](http://www.jfzinv.com)

电话：4009500888

(37) 深圳市华融金融服务有限公司

注册地址：深圳市福田区福田街道滨河路 5022 号联合广场 A 座裙楼 A302

办公地址：深圳福田区联合广场 A 座裙楼 A302

法定代表人：喻天柱

联系人：万力

电话：0755-83190388

传真：0755-82945664

网址：[www.hrjijin.com](http://www.hrjijin.com)

客服电话：400-600-0583

(38) 深圳前海凯恩斯基金销售有限公司

注册地址：深圳市前海深港合作区前湾一路1号A栋201室

办公地址：深圳市福田区深南大道6019号金润大厦23A

法人代表：高锋

联系人：廖苑兰

联系电话：0755-83655588

网址：[www.keynesasset.com](http://www.keynesasset.com)

客服电话：400-804-8688

(39) 国泰君安证券股份有限公司

注册地址：中国（上海）自由贸易试验区商城路618号

办公地址：上海市浦东新区银城中路168号上海银行大厦29楼

法定代表人：杨德红

联系人：朱雅葳

联系电话：021-38676767

客服电话：95521

传真：021-38670666

网址：[www.gtja.com](http://www.gtja.com)

(40) 中信建投证券股份有限公司

注册地址：北京市朝阳区安立路66号4号楼

办公地址：北京市朝阳区门内大街188号

法定代表人：王常青

联系人：许梦园

联系电话：010-85156398

客服电话：400-8888-108

传真：010-65182261

网址：[www.csc108.com](http://www.csc108.com)

(41) 中信证券股份有限公司

注册地址：广东省深圳市福田区深南大道7088号招商银行大厦第A层

办公地址：北京市朝阳区新源南路6号京城大厦

法定代表人：王东明

联系人：陈忠

联系电话：010-84588888

客服电话：95558

传真：010-84588888

网址：[www.cs.ecitic.com](http://www.cs.ecitic.com)

(42) 中国银河证券股份有限公司

注册地址：北京市西城区金融大街35号国际企业大厦C座

办公地址：北京市西城区金融大街35号国际企业大厦C座2-6层

法定代表人：陈有安

联系人：田薇

客服电话：400-8888-888

传真：010-66568990

网址：[www.chinastock.com.cn](http://www.chinastock.com.cn)

(43) 兴业证券股份有限公司

注册地址：福州市湖东路268号

办公地址：上海市浦东新区民生路1199弄证大五道口广场1号楼21层

法定代表人：兰荣

联系人：黄英

联系电话：0591-38162212

客服电话：95562

传真：0591-38507538

网址：[www.xyzq.com](http://www.xyzq.com)

(44) 长江证券股份有限公司

注册地址：武汉市新华路特8号长江证券大厦

办公地址：武汉市新华路特8号长江证券大厦

法定代表人：胡运钊

联系人：奚博宇

联系电话：021-68751860

客服电话：95579 或 4008-888-999

传真：027-85481900

网址：www.95579.com

(45) 安信证券股份有限公司

注册地址：深圳市福田区金田路 4018 号安联大厦 35 层、28 层 A02

办公地址：深圳市福田区金田路 4018 号安联大厦 35 层、28 层 A02

法定代表人：牛冠兴

联系人：陈剑虹

电话：0755-82558305

客服电话：400-800-1001

传真：0755-82558355

网址：www.essence.com.cn

(46) 西南证券股份有限公司

注册地址：重庆市江北区桥北苑 8 号

办公地址：重庆市江北区桥北苑 8 号西南证券大厦

法定代表人：余维佳

联系人：张煜

电话：023-63786633

客服电话：95355、400-8096-096

传真：023-63786212

网址：www.swsc.com.cn

(47) 万联证券有限责任公司

注册地址：广东省广州市天河区珠江东路 11 号高德置地广场 F 座 18、19 层

办公地址：广东省广州市天河区珠江东路 11 号高德置地广场 E 座 12 层

法定代表人：张建军

联系人：甘蕾

电话：020-38286026

传真：020-38286588

客服电话：400-8888-133

网址：www.wlzq.cn

(48) 渤海证券股份有限公司

注册地址：天津市经济技术开发区第二大街42号写字楼101室

办公地址：天津市南开区宾水西道8号

法定代表人：王春峰

联系人：蔡霆

电话：022-28451991

传真：022-28451958

网址：www.ewww.com.cn

(49) 华泰证券股份有限公司

注册地址：南京市江东中路228号

办公地址：南京市建邺区江东中路228号华泰证券广场

法定代表人：周易

联系人：庞晓芸

联系电话：0755-82492193

客服电话：95597

传真：0755-82492962（深圳）

网址：www.htsc.com.cn

(50) 中信证券（山东）有限责任公司

注册地址：青岛市崂山区苗岭路29号澳柯玛大厦15层（1507-1510室）

办公地址：青岛市崂山区深圳路222号青岛国际金融广场1号楼第20层

法定代表人：杨宝林

联系人：吴忠超

联系电话：0532-85022326



客服电话：0532-96577

传真：0532-85022605

网址：www.citicssd.com

(51) 信达证券股份有限公司

注册地址：北京市西城区闹市口大街9号院1号楼

办公地址：北京市西城区闹市口大街9号院1号楼

法定代表人：张志刚

联系人：唐静

联系电话：010-63081000

客服电话：95321

传真：010-63080978

网址：www.cindasc.com

(52) 光大证券股份有限公司

注册地址：上海市静安区新闻路1508号

办公地址：上海市静安区新闻路1508号

法定代表人：薛峰

联系人：刘晨

联系电话：021-22169081

客服电话：95525、400-8888-788

传真：021-22169134

网址：www.ebscn.com

(53) 东北证券股份有限公司

注册地址：吉林省长春市自由大路1138号

办公地址：吉林省长春市自由大路1138号

法定代表人：杨树财

联系人：安岩岩

电话：0431-85096517

客服电话：95360

传真：0431-85096795

网址：www.nesc.cn

(54) 大同证券有限责任公司

注册地址：大同市城区迎宾街15号桐城中央21层

办公地址：山西省太原市长治路111号山西世贸中心A座12、13层

法定代表人：董祥

联系人：薛津

电话：0351-4130322

传真：0351-7219891

网址：www.dtsbc.com.cn

(55) 平安证券有限责任公司

注册地址：深圳市福田区中心区金田路4036号荣超大厦16-20层

办公地址：深圳市福田区中心区金田路4036号荣超大厦16-20层

法定代表人：谢永林

联系人：周一涵

联系电话：0755-22631117

客服电话：400-8816-168

传真：0755-82400862

网址：stock.pingan.com

(56) 东海证券股份有限公司

注册地址：江苏省常州延陵西路23号投资广场18层

办公地址：上海市浦东新区东方路1928号东海证券大厦

法定代表人：赵俊

电话：021-20333333

传真：021-50498825

联系人：王一彦

客服电话：95531；400-8888-588

网址：www.longone.com.cn

(57) 中泰证券股份有限公司

注册地址：山东省济南市经十路 20518 号

办公地址：山东省济南市经七路 86 号证券大厦

法定代表人：李玮

联系人：许曼华

联系电话：021-20315117

客服电话：95538

传真：0531-68889752

网址：[www.zts.com.cn](http://www.zts.com.cn)

(58) 第一创业证券股份有限公司

注册地址：深圳市福田区福华一路 115 号投行大厦 20 楼

办公地址：深圳市福田区福华一路 115 号投行大厦 18 楼

法定代表人：刘学民

联系人：吴军

电话：0755-25838701

传真：0755-25838701

客服电话：95358

网址：[www.firstcapital.com.cn](http://www.firstcapital.com.cn)

(59) 中航证券有限公司

注册地址：江西省南昌市抚河北路 291 号

办公地址：江西省南昌市抚河北路 291 号

法定代表人：杜航

联系人：史江蕊

联系电话：010-64818301

传真：010-64818443

客服电话：95335

网址：[www.scstock.com](http://www.scstock.com)

(60) 德邦证券股份有限公司

注册地址：上海市普陀区曹杨路 510 号南半幢 9 楼  
办公地址：上海市福山路 500 号城建国际中心 26 楼  
法定代表人：姚文平  
联系人：刘熠  
电话：021-68761616  
传真：无  
网址：www.tebon.com.cn

(61) 华信证券有限责任公司

注册地址：上海浦东新区世纪大道 100 号环球金融中心 9 楼  
办公地址：上海浦东新区世纪大道 100 号环球金融中心 9 楼  
邮政编码：200120  
法定代表人：郭林  
联系人：陈媛  
电话：021-38784818-8502  
传真：021-68774818  
客服电话：400-820-5999  
网址：www.shhxzq.com

(62) 国金证券股份有限公司

注册地址：四川省成都市东城根上街 95 号  
办公地址：四川省成都市东城根上街 95 号  
法定代表人：冉云  
联系人：刘婧漪、贾鹏  
电话：028-86690057、028-86690058  
传真：028-86690126  
客服电话：95310  
公司网址：www.gjq.com.cn

(63) 英大证券有限责任公司

注册地址：深圳市福田区深南中路华能大厦三十、三十一层

办公地址：深圳市福田区深南中路华能大厦三十、三十一层

法定代表人：吴骏

联系人：吴尔晖

电话：0755-83007159

传真：0755-83007034

客服电话：400-018-8688

网址：[www.ydsc.com.cn/ydzq/](http://www.ydsc.com.cn/ydzq/)

(64) 首创证券有限责任公司

注册地址：北京市西城区德胜门外大街 115 号德胜尚城 E 座

办公地址：北京市西城区德胜门外大街 115 号德胜尚城 E 座

法定代表人：吴涛

联系人：张蕴璞

电话：010-59366245

传真：010-59366055

网址：[www.sczq.com.cn](http://www.sczq.com.cn)

(65) 中信期货有限公司

注册地址：深圳市福田区中心三路 8 号卓越时代广场（二期）北座 13 层  
1301-1305 室、14 层

办公地址：深圳市福田区中心三路 8 号卓越时代广场（二期）北座 13 层  
1301-1305 室、14 层

法定代表人：张皓

联系人：韩钰

电话：010-6083 3754

传真：010-5776 2999

客服电话：400-990-8826

网址：[www.citicsf.com](http://www.citicsf.com)

二、基金注册登记机构

名称：平安大华基金管理有限公司

注册地址：深圳市福田区福华三路星河发展中心大厦酒店 01：419

办公地址：深圳市福田区福华三路星河发展中心五楼

法定代表人：罗春风

电话：0755-22624581

传真：0755-23998639

联系人：张平

三、律师事务所和经办律师

律师事务所：广东仁人律师事务所

地址：深圳市福田区益田路江苏大厦 A 座 23 楼

负责人：杨少南

电话：0755- 82960158

传真：0755-82960236

经办律师：段善武、陈福平

联系人：段善武

四、会计师事务所和经办注册会计师

会计师事务所：普华永道中天会计师事务所（特殊普通合伙）

住所：上海市黄浦区湖滨路 202 号普华永道中心 11 楼

办公地址：上海市黄浦区湖滨路 202 号企业天地 2 号普华永道中心 11 楼

法定代表人：李丹

联系电话：（021）2323 8888

传真电话：（021）2323 8800

联系人：边晓红

经办注册会计师：曹翠丽、边晓红

## 四、基金的名称

平安大华鑫安混合型证券投资基金

## 五、基金的类型

混合型

## 六、基金的运作方式

开放式

## 七、基金的投资

### 一、投资目标

本基金通过灵活的资产配置,在股票、固定收益证券和现金等大类资产中充分挖掘和利用潜在的投资机会,力求在严格控制风险的基础上实现基金资产的持续稳定增值。

### 二、投资范围

本基金的投资范围为具有良好流动性的金融工具,包括国内依法发行上市的股票(包括中小板、创业板及其他经中国证监会允许基金投资的股票)、权证、股指期货等权益类金融工具,以及债券等固定收益类金融工具(包括国内依法发行和上市交易的国债、央行票据、地方政府债、金融债、企业债、公司债、次级债、可转换债券、分离交易可转债、可交换债券、中小企业私募债、中期票据、短期融资券、超短期融资券、资产支持证券、债券回购、银行存款、现金等)以及经中国证监会允许基金投资的其他金融工具(但须符合中国证监会相关规定)。

如法律法规或监管机构以后允许基金投资其他品种,基金管理人在履行适当程序后,可以将其纳入投资范围。

基金的投资组合比例为:本基金股票投资占基金资产的比例范围为0-90%。本基金每个交易日日终在扣除股指期货合约需缴纳的交易保证金后,应当保持不低于基金资产净值5%的现金或者到期日在一年以内的政府债券。

本基金参与股指期货交易,应符合法律法规规定和基金合同约定的投资限制并遵守相关期货交易所的业务规则。

如果法律法规或中国证监会变更投资品种的投资比例限制,基金管理人在履行适当程序后,可以调整上述投资品种的投资比例。

### 三、投资策略

本基金以自上而下的投资策略,大类资产,动态控制组合风险,力争长期、稳定的回报。

#### (一) 大类资产配置

为有效实施投资策略,本基金将在资产配置允许的范围内,采取相对灵活的资产配置策略。



在大类资产配置过程中,本基金将使用定量与定性相结合的研究方法对宏观经济、国家政策、资金面和市场情绪等可能影响证券市场的重要因素进行研究和预测,对股票、债券和现金等大类资产投资比例进行战略配置和调整,以规避或分散市场风险,提高基金风险调整后的收益。

## (二) 股票投资策略

在严格控制风险的前提下,本基金将适度参与股票、权证等权益类资产的投资,以增加基金收益。

### 1、新股申购策略

本基金主要从上市公司基本面、估值水平、市场环境三方面确定参与标的、参与规模和退出时机,并综合考虑新股中签率、股价估值水平等因素,在有效识别和防范风险的前提下,获取较高的申购收益。

### 2、二级市场股票投资策略

本基金将主要采用“自下而上”的个股选择方法,在拟配置的行业内部通过定量与定性相结合的分析方法选筛选个股。

(1) 定量分析:通过财务和运营数据进行企业价值评估,初步筛选出具备优势的股票备选库。本基金主要从盈利能力、成长能力以及估值水平等方面进行考量。

#### ①盈利能力

本基金通过盈利能力分析评估上市公司创造利润的能力,主要参考的指标包括净资产收益率(ROE),毛利率,净利率,EBITDA/主营业务收入等。

#### ②成长能力

投资方法上重视投资价值与成长潜力的平衡,一方面利用价值投资标准筛选低价股票,避免市场波动时的风险和股票价格高企的风险;另一方面,利用成长性投资可分享高成长收益的机会。本基金通过成长能力分析评估上市公司未来的盈利增长速度,主要参考的指标包括EPS增长率和主营业务收入增长率等。

#### ③估值水平

本基金通过估值水平分析评估当前市场估值的合理性,主要参考的指标包括市盈率(P/E)、市净率(P/B)、市盈增长比率(PEG)、自由现金流贴现(FCFF,

FCFE) 和企业价值/EBITDA 等。

(2) 定性分析的方法：通过 QV 选股标准（品质-价值选股模型）从持续成长性、市场前景以及公司治理结构等方面对上市公司进行进一步的精选。

QV 选股标准（品质-价值选股模型）筛选主要包括以下几个方面：

#### **品质评估 (Quality)**

商业模式 (Business Model)：商业模式清晰，有前途。

公司治理 (Management)：公司有良好治理结构，包括管理层水平、战略眼光、执行能力和公司运作架构等方面。

财务状况 (Financial)：财务状况健康。包括较高的 ROE，低负债水平，高毛利或低成本，资本开支政策严格。

#### **估值评级 (Valuation)**

未来盈利：对公司未来的盈利进行预测，并评估内在价值。

合理价格：投资股票的策略持续有效的基础是，可以用合理价格买到有吸引力的股票。如果买入一家优秀企业的股票而支付了过高价格，这将抵消这一优秀企业未来几年所创造的价值。

### **(三) 债券投资策略**

债券投资策略方面，本基金在综合研究的基础上实施积极主动的组合管理，采用宏观环境分析和微观市场定价分析两个方面进行债券资产的投资。在宏观环境分析方面，结合对宏观经济、市场利率、债券供求等因素的综合分析，根据交易所市场与银行间市场类属资产的风险收益特征，定期对投资组合类属资产进行优化配置和调整，确定不同类属资产的最优权重。

在微观市场定价分析方面，本基金以中长期利率趋势分析为基础，结合经济趋势、货币政策及不同债券品种的收益率水平、流动性和信用风险等因素，重点选择那些流动性较好、风险水平合理、到期收益率与信用质量相对较高的债券品种。具体投资策略有收益率曲线策略、骑乘策略、息差策略等积极投资策略构建债券投资组合。

### **(四) 权证投资策略**

本基金将权证的投资作为提高基金投资组合收益的辅助手段。根据权证对应

公司基本面研究成果确定权证的合理估值，发现市场对股票权证的非理性定价；利用权证衍生工具的特性，通过权证与证券的组合投资，来达到改善组合风险收益特征的目的。

#### （五）衍生品投资策略

本基金以套期保值为目的，参与股指期货交易。投资原则为有于基金资产增值，控制下跌风险实现保和锁定收益。

本基金参与股指期货投资时机和数量的决策建立在对证券市场总体行情的判断和组合风险收益分析的基础上。基金管理人将根据宏观经济因素、政策及法规因素和资本市场因素，结合定性和定量方法，确定投资时机。基金管理人将结合股票投资的总体规模，以及中国证监会的相关限定和要求，确定参与股指期货交易的投资比例。

基金管理人将充分考虑股指期货的收益性、流动性及风险性特征，运用股指期货对冲系统性风险、对冲特殊情况下的流动性风险，如大额申购赎回等；利用金融衍生品的杠杆作用，以达到降低投资组合的整体风险的目的。

基金管理人将在进行股指期货投资前将建立衍生品投资决策部门或小组，负责股指期货的投资管理的相关事项，同时针对股指期货投资管理制定投资决策流程和风险控制等制度，并经基金管理人董事会批准后执行。

若相关法律法规发生变化时，基金管理人期货投资管理从其最新规定，以符合上述法律法规和监管要求的变化。

#### （六）中小企业私募债券投资策略

本基金将通过对中小企业私募债券进行信用评级控制，通过对投资单只中小企业私募债券的比例限制，严格控制风险，对投资单只中小企业私募债券而引起组合整体的利率风险敞口和信用风险敞口变化进行风险评估，并充分考虑单只中小企业私募债券对基金资产流动性造成的影响，通过信用研究和流动性管理后，决定投资品种。

基金投资中小企业私募债券，基金管理人将根据审慎原则，制定严格的投资决策流程、风险控制制度和信用风险、流动性风险处置预案，以防范信用风险、流动性风险等各种风险。

### (七) 资产支持证券投资策略

本基金将分析资产支持证券的资产特征，估计违约率和提前偿付比率，并利用收益率曲线和期权定价模型，对资产支持证券进行估值。本基金将严格控制资产支持证券的总体投资规模并进行分散投资，以降低流动性风险。

## 四、投资决策依据及程序

### 1、决策依据

以《基金法》、基金合同、公司章程等有关法律法规为决策依据，并以维护基金份额持有人利益作为最高准则。

### 2、决策程序

(1) 投资决策委员会制定整体投资战略。

(2) 投资研究部根据自身以及其他研究机构的研究成果，构建股票备选库、精选库，对拟投资对象进行持续跟踪调研，并提供个股、债券决策支持。

(3) 基金经理根据投资决策委员会的投资战略，结合投资研究部对证券市场、上市公司、投资时机的分析，拟订所辖基金的具体投资计划，包括：资产配置、行业配置、重仓个股投资方案。

(4) 投资决策委员会对基金经理提交的方案进行论证分析，并形成决策纪要。

(5) 根据决策纪要，基金经理小组构造具体的投资组合及操作方案，交由集中交易室执行。

(6) 集中交易室按有关交易规则执行，并将有关信息反馈基金经理。

(7) 基金绩效评估岗及风险管理岗定期进行基金绩效评估，并向投资决策委员会提交综合评估意见和改进方案。

(8) 风险管理委员会对识别、防范、控制基金运作各个环节的风险全面负责，尤其重点关注基金投资组合的风险状况；基金绩效评估岗及风险管理岗重点控制基金投资组合的市场风险和流动性风险。

## 五、投资限制

### (一) 组合限制

本基金的投资组合应遵循以下限制：

- 1、本基金股票投资占基金资产的比例范围为 0-90%;
- 2、本基金每个交易日日终在扣除股指期货合约需缴纳的交易保证金后, 保持不低于基金资产净值 5%的现金或者到期日在一年以内的政府债券;
- 3、本基金持有一家上市公司的证券, 其市值不超过基金资产净值的 10%;
- 4、本基金管理人管理的全部基金持有一家公司发行的证券, 不超过该证券的 10%;
- 5、本基金持有的全部权证, 其市值不得超过基金资产净值的 3%;
- 6、本基金管理人管理的全部基金持有的同一权证, 不得超过该权证的 10%;
- 7、本基金在任何交易日买入权证的总金额, 不得超过上一交易日基金资产净值的 0.5%;
- 8、本基金投资于同一原始权益人的各类资产支持证券的比例, 不得超过基金资产净值的 10%;
- 9、本基金持有的全部资产支持证券, 其市值不得超过基金资产净值的 20%;
- 10、本基金持有的同一(指同一信用级别)资产支持证券的比例, 不得超过该资产支持证券规模的 10%;
- 11、本基金管理人管理的全部基金投资于同一原始权益人的各类资产支持证券, 不得超过其各类资产支持证券合计规模的 10%;
- 12、本基金应投资于信用级别评级为 BBB 以上(含 BBB)的资产支持证券。基金持有资产支持证券期间, 如果其信用等级下降、不再符合投资标准, 应在评级报告发布之日起 3 个月内予以全部卖出;
- 13、基金财产参与股票发行申购, 本基金所申报的金额不超过本基金的总资产, 本基金所申报的股票数量不超过拟发行股票公司本次发行股票的总量;
- 14、本基金进入全国银行间同业市场进行债券回购的资金余额不得超过基金资产净值的 40%;
- 15、本基金投资单只中期票据的额度不得超过基金资产净值的 10%; 公司旗下所有基金投资单只中期票据不得超过其发行额的 10%;
- 16、本基金若参与股指期货交易, 应当符合下列投资限制:
  - 1) 在任何交易日日终, 持有的买入股指期货合约价值不得超过基金资产净

值的 10%;

2) 本基金在任何交易日日终,持有的买入期货合约价值与有价证券市值之和,不得超过基金资产净值的 95%;其中,有价证券指股票、债券(不含到期日在一年以内的政府债券)、权证、资产支持证券、买入返售金融资产(不含质押式回购)等;

3) 本基金在任何交易日日终,持有的卖出期货合约价值不得超过基金持有的股票总市值的 20%;本基金管理人应当按照中国金融期货交易所要求的内容、格式与时限向交易所报告所交易和持有的卖出期货合约情况、交易目的及对应的证券资产情况等;

4) 本基金所持有的股票市值和买入、卖出股指期货合约价值,合计(轧差计算)占基金资产比例为 0-90%;

5) 本基金在任何交易日内交易(不包括平仓)的股指期货合约的成交金额不得超过上一交易日基金资产净值的 20%;

17、本基金持有单只中小企业私募债券,其市值不得超过该基金资产净值的 10%;

18、基金总资产不得超过基金净资产的 140%;

19、法律法规及中国证监会规定的和《基金合同》约定的其他投资限制。

本基金在开始进行股指期货投资交易之前,应与基金托管人就股指期货的清算、估值、交割等事宜另行具体协商。

因证券市场波动、上市公司合并、基金规模变动、股权分置改革中支付对价等基金管理人之外的因素致使基金投资比例不符合上述规定投资比例的,基金管理人应当在 10 个交易日内进行调整。

基金管理人应当自基金合同生效之日起 6 个月内使基金的投资组合比例符合基金合同的有关约定。期间,基金的投资范围、投资策略应当符合基金合同的约定。基金托管人对基金的投资的监督与检查自本基金合同生效之日起开始。

法律法规或监管部门取消上述限制,如适用于本基金,基金管理人在履行适当程序后,则本基金投资不再受相关限制,但需提前公告,不需要经基金份额持有人大会审议。

## (二) 禁止行为

为维护基金份额持有人的合法权益，基金财产不得用于下列投资或者活动：

- 1、承销证券；
- 2、违反规定向他人贷款或者提供担保；
- 3、从事承担无限责任的投资；
- 4、买卖其他基金份额，但是国务院证券监督管理机构另有规定的除外；
- 5、向其基金管理人、基金托管人出资；
- 6、从事内幕交易、操纵证券交易价格及其他不正当的证券交易活动；
- 7、法律、行政法规和国务院证券监督管理机构规定禁止的其他活动。

运用基金财产买卖基金管理人、基金托管人及其控股股东、实际控制人或者与其他重大利害关系的公司发行的证券或者承销期内承销的证券，或者从事其他重大关联交易的，应当遵循基金份额持有人利益优先的原则，防范利益冲突，符合中国证监会的规定，并履行信息披露义务。

如法律法规或监管部门取消上述禁止性规定，基金管理人在履行适当程序后可不受上述规定的限制。

## 六、业绩比较基准

本基金的业绩比较基准为：沪深 300 指数收益率×40%+中证全债指数收益率×60%。

采用该比较基准主要基于如下考虑：

1、作为专业指数提供商提供的指数，中证指数公司提供的中证系列指数体系具有一定的优势和市场影响力；

2、在中证系列指数中，沪深 300 指数的市场代表性比较强，适合作为本基金股票投资的比较基准；而中证全债指数能够较好的反映债券市场变动的全貌，适合作为本基金债券投资的比较基准。

如果指数编制单位停止计算编制这些指数或更改指数名称，本基金可以在报中国证监会备案后变更业绩比较基准并及时公告。

如果今后法律法规发生变化，或者有更权威的、更能为市场普遍接受的业绩比较基准推出，或者是市场上出现更加适合用于本基金的业绩基准的指数时，本

基金可以在与基金托管人协商一致,报中国证监会备案后变更业绩比较基准并及时公告。

### 七、风险收益特征

本基金是混合型基金,属于中高风险收益水平的基金,其预期收益及风险水平高于货币市场基金、债券型基金,低于股票型基金。

### 八、基金管理人代表行使股东及债权人权利的处原则及方法

1、基金管理人按照国家有关规定代表基金独立行使股东及债权人权利,保护基金份额持有人的利益;

2、不谋求对上市公司的控股,不参与所投资上市公司的经营管理;

3、有利于基金资产的安全与增值;

4、不通过关联交易为自身、雇员、授权代理人或任何存在利害关系的第三人牟取任何不当利益。

### 九、基金的融资融券、转融通

本基金可以根据届时有效的有关法律法规和政策的规定进行融资融券、转融通。待基金参与融资融券和转融通业务的相关规定颁布后,经与托管人协商一致,基金管理人可以在不改变本基金既有投资策略和风险收益特征并在控制风险的前提下,参与融资融券业务以及通过证券金融公司办理转融通业务,以提高投资效率及进行风险管理。届时本基金参与融资融券、转融通等业务的风险控制原则、具体参与比例限制、费用收支、信息披露、估值方法及其他相关事项按照中国证监会的规定及其他相关法律法规的要求执行,无需召开基金份额持有人大会决定。

### 十、基金投资组合报告

基金管理人的董事会及董事保证本报告所载资料不存在虚假记载、误导性陈述或重大遗漏,并对其内容的真实性、准确性和完整性承担个别及连带责任。

基金托管人中国银行股份有限公司根据本基金合同规定,复核了本报告中的财务指标、净值表现和投资组合报告等内容,保证复核内容不存在虚假记载、误导性陈述或者重大遗漏。

本投资组合报告所载数据截至2016年9月30日,本财务数据未经审计。



**1、报告期末基金资产组合情况**

序号	项目	金额(元)	占基金总资产的比例(%)
1	权益投资	25,093,286.00	14.80
	其中:股票	25,093,286.00	14.80
2	基金投资	-	-
3	固定收益投资	97,597,400.00	57.54
	其中:债券	97,597,400.00	57.54
	资产支持证券	-	-
4	贵金属投资	-	-
5	金融衍生品投资	-	-
6	买入返售金融资产	34,000,000.00	20.05
	其中:买断式回购的买入返售金融资产	-	-
7	银行存款和结算备付金合计	11,377,442.13	6.71
8	其他资产	1,538,366.45	0.91
9	合计	169,606,494.58	100.00

注:本基金本报告期末未持有通过沪港通交易机制投资的港股。

**2、报告期末按行业分类的股票投资组合**

代码	行业类别	公允价值(元)	占基金资产净值比例(%)
A	农、林、牧、渔业	-	-
B	采矿业	-	-
C	制造业	21,692,336.00	13.17
D	电力、热力、燃气及水生产和供应业	-	-
E	建筑业	-	-
F	批发和零售业	3,400,950.00	2.06
G	交通运输、仓储和邮政业	-	-
H	住宿和餐饮业	-	-
I	信息传输、软件和信息技术服务业	-	-
J	金融业	-	-
K	房地产业	-	-
L	租赁和商务服务业	-	-
M	科学研究和技术服务业	-	-
N	水利、环境和公共设施管理业	-	-
O	居民服务、修理和其他服务业	-	-

P	教育	-	-
Q	卫生和社会工作	-	-
R	文化、体育和娱乐业	-	-
S	综合	-	-
	合计	25,093,286.00	15.23

### 3、报告期末按公允价值占基金资产净值比例大小排序的前十名股票投资明细

序号	股票代码	股票名称	数量(股)	公允价值(元)	占基金资产净值比例(%)
1	000423	东阿阿胶	133,516	7,944,202.00	4.82
2	002508	老板电器	151,400	6,248,278.00	3.79
3	600276	恒瑞医药	91,600	4,034,980.00	2.45
4	002007	华兰生物	92,200	3,464,876.00	2.10
5	000028	国药一致	47,400	3,400,950.00	2.06

### 4、报告期末按债券品种分类的债券投资组合

序号	债券品种	公允价值(元)	占基金资产净值比例(%)
1	国家债券	-	-
2	央行票据	-	-
3	金融债券	55,048,000.00	33.41
	其中：政策性金融债	55,048,000.00	33.41
4	企业债券	-	-
5	企业短期融资券	22,147,400.00	13.44
6	中期票据	20,402,000.00	12.38
7	可转债(可交换债)	-	-
8	同业存单	-	-
9	其他	-	-
10	合计	97,597,400.00	59.23

### 5、报告期末按公允价值占基金资产净值比例大小排序的前五名债券投资明细

序号	债券代码	债券名称	数量(张)	公允价值(元)	占基金资产净值比例(%)
1	120223	12 国开 23	500,000	49,980,000.00	30.33
2	041658008	16 格林美 CP001	160,000	16,116,800.00	9.78
3	1282537	12 美凯龙 MTN2	100,000	10,412,000.00	6.32
4	1082085	10 铁道 MTN1	100,000	9,990,000.00	6.06
5	041560118	15 平高 CP002	60,000	6,030,600.00	3.66

## 6、报告期末按公允价值占基金资产净值比例大小排序的前十名资产支持证券投资明细

本基金本报告期末无资产支持证券投资情况。

## 7、报告期末按公允价值占基金资产净值比例大小排序的前五名贵金属投资明细

本基金本报告期末无贵金属投资。

## 8、报告期末按公允价值占基金资产净值比例大小排序的前五名权证投资明细

本基金本报告期末无权证投资。

## 9、报告期末本基金投资的股指期货交易情况说明

### 9.1 报告期末本基金投资的股指期货持仓和损益明细

本基金本报告期末无股指期货投资。

### 9.2 本基金投资股指期货的投资政策

本基金本报告期末无股指期货投资。

## 10、报告期末本基金投资的国债期货交易情况说明

### 10.1 本期国债期货投资政策

本基金本报告期末无国债期货投资。

### 10.2 报告期末本基金投资的国债期货持仓和损益明细

本基金本报告期末无国债期货投资。

### 10.3 本期国债期货投资评价

本基金本报告期末无国债期货投资。

### 11、投资组合报告附注

**11.1** 本基金本报告期投资的前十名证券的发行主体, 本期没有出现被监管部门立案调查的情形, 也没有出现在报告编制日前一年内受到公开谴责、处罚的情形。

**11.2** 基金投资的前十名股票没有投资超出基金合同规定备选股票库之外的股票。

#### 11.3 其他资产构成

序号	名称	金额(元)
1	存出保证金	38,222.53
2	应收证券清算款	-
3	应收股利	-
4	应收利息	1,500,143.92
5	应收申购款	-
6	其他应收款	-
7	待摊费用	-
8	其他	-
9	合计	1,538,366.45

#### 11.4 报告期末持有的处于转股期的可转换债券明细

本基金本报告期末未持有处于转股期的可转换债券

#### 11.5 报告期末前十名股票中存在流通受限情况的说明

本报告期末前十名股票不存在流通受限的情况。

## 八、基金的业绩

基金管理人依照恪尽职守、诚实信用、谨慎勤勉的原则管理和运用基金财产，但不保证基金一定盈利，也不保证最低收益。基金的过往业绩并不代表其未来表现。投资有风险，投资者在做出投资决策前应仔细阅读本基金的招募说明书。

一、自基金合同生效以来（2015年12月11日）至2016年9月30日基金份额净值增长率及其与同期业绩比较基准收益率的比较：

平安大华鑫安 A

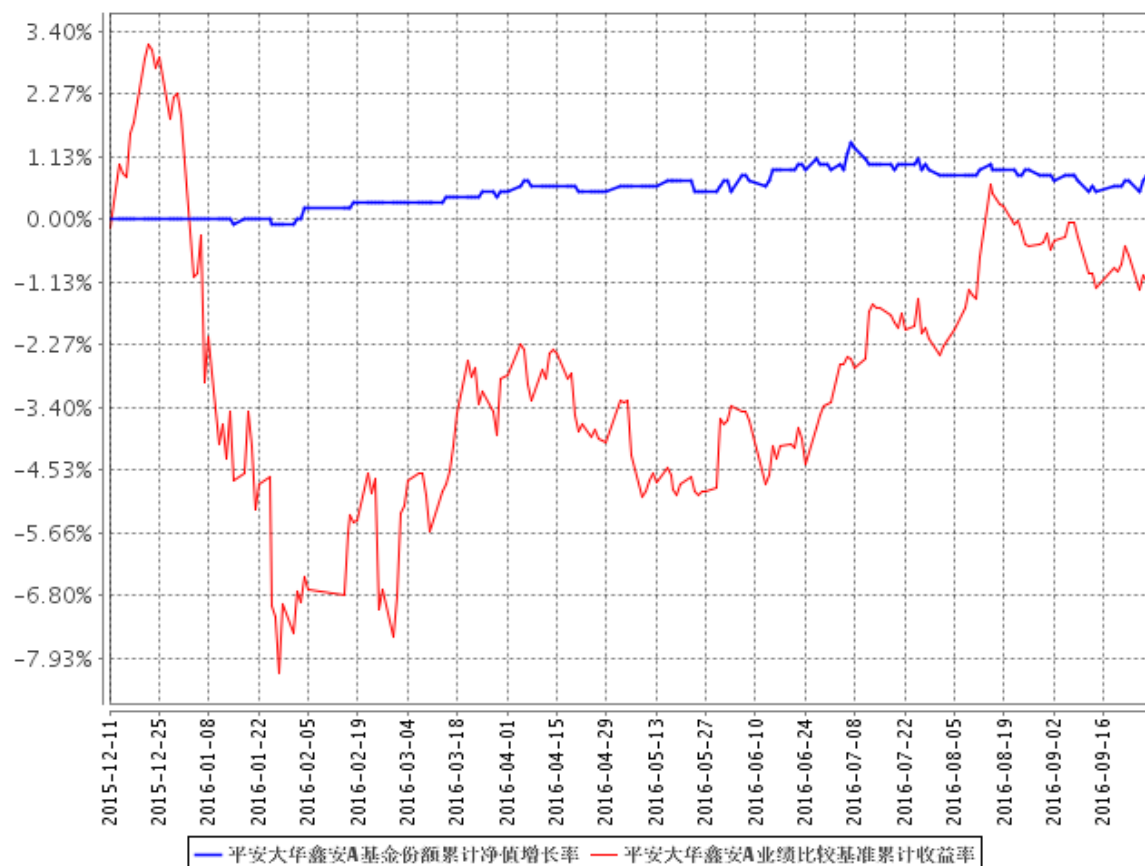
阶段	份额净值增长率①	份额净值增长率标准差②	业绩比较基准收益率③	业绩比较基准收益率标准差④	①—③	②—④
2015.12.11-2015.12.31	0.00%	0.00%	1.86%	0.59%	-1.86%	-0.59%
2016.1.1-2016.6.30	1.00%	0.07%	-5.12%	0.74%	6.12%	-0.67%
2016.7.1-2016.9.30	0.1%	0.10%	2.63%	0.33%	-2.53%	-0.23%
自基金合同生效起至今	1.10%	0.08%	-0.81%	0.63%	1.91%	-0.55%

平安大华鑫安 C

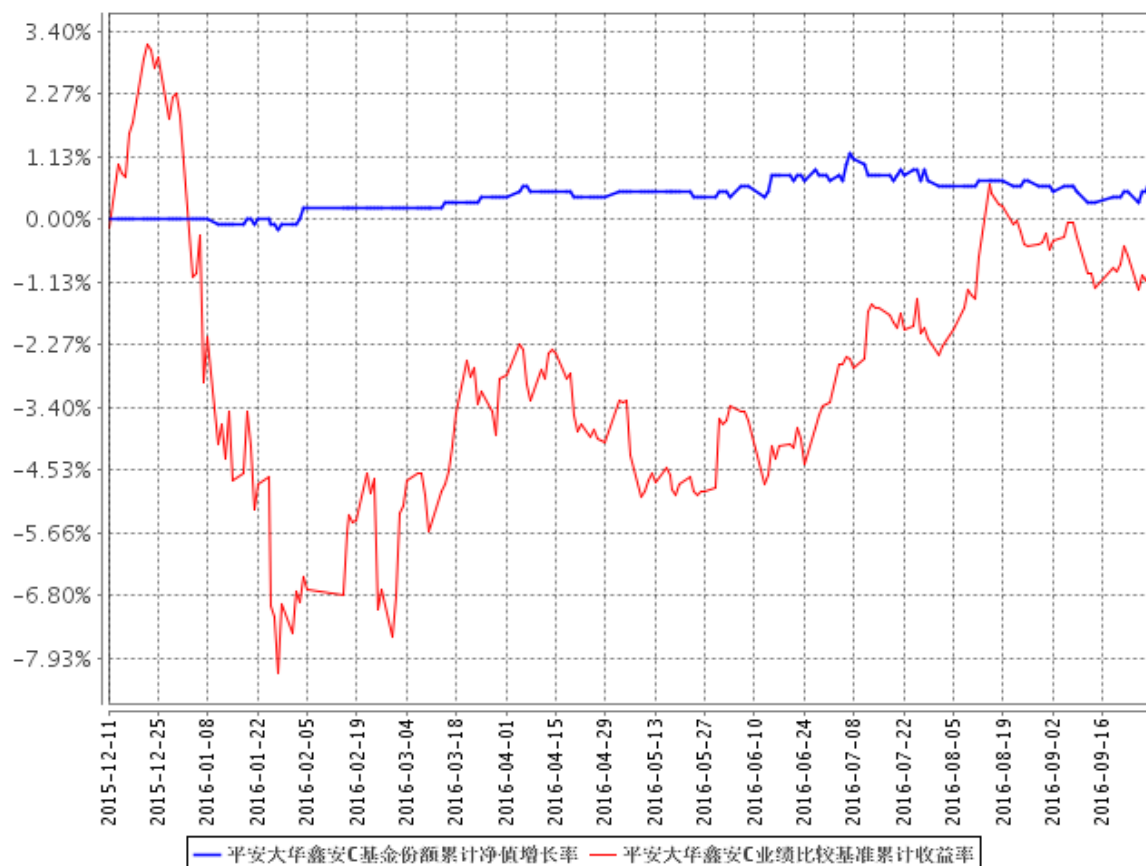
阶段	份额净值增长率①	份额净值增长率标准差②	业绩比较基准收益率③	业绩比较基准收益率标准差④	①—③	②—④
2015.12.11-2015.12.31	0.00%	0.00%	1.86%	0.59%	-1.86%	-0.59%
2016.1.1-2016.6.30	0.80%	0.06%	-5.12%	0.74%	5.92%	-0.68%
2016.7.1-2016.9.30	0.10%	0.10%	2.63%	0.33%	-2.53%	-0.23%
自基金合同生效起至今	0.90%	0.08%	-0.81%	0.63%	1.71%	-0.55%

二、自基金合同生效以来基金份额累计净值增长率变动及其与同期业绩比较基准收益率变动的比较

### 平安大华鑫安A基金份额累计净值增长率与同期业绩比较基准收益率的历史走势对比图



### 平安大华鑫安C基金份额累计净值增长率与同期业绩比较基准收益率的历史走势对比图



注：1、本基金基金合同于2015年12月11日正式生效，截至报告期末满一年；

2、按照本基金的基金合同规定，基金管理人应当自基金合同生效之日起六个月内使基金的投资组合比例符合基金合同的约定，截至报告期末本基金已完成建仓，建仓期结束时各项资产配置比例符合合同约定。

## 九、基金费用与税收

### 一、基金费用的种类

- 1、基金管理人的管理费；
- 2、基金托管人的托管费；
- 3、从C类基金份额的基金财产中计提的销售服务费；
- 4、《基金合同》生效后与基金相关的信息披露费用；
- 5、《基金合同》生效后与基金相关的会计师费、律师费和诉讼费；
- 6、基金份额持有人大会费用；
- 7、基金的证券交易费用；
- 8、基金的银行汇划费用；
- 9、基金的相关账户的开户及维护费用；
- 10、按照国家有关规定和《基金合同》约定，可以在基金财产中列支的其他费用。

### 二、基金费用计提方法、计提标准和支付方式

#### 1、基金管理人的管理费

本基金的管理费按前一日基金资产净值的0.80%年费率计提。管理费的计算方法如下：

$$H = E \times 0.80\% \div \text{当年天数}$$

H为每日应计提的基金管理费

E为前一日的基金资产净值

基金管理费每日计算，逐日累计至每月月末，按月支付，由基金管理人向基金托管人发送基金管理费划款指令，基金托管人复核后于次月前5个工作日内从基金财产中一次性支付给基金管理人。若遇法定节假日、公休假等，支付日期顺延。

#### 2、基金托管人的托管费

本基金的托管费按前一日基金资产净值的0.25%的年费率计提。托管费的计算方法如下：

$$H = E \times 0.25\% \div \text{当年天数}$$



H 为每日应计提的基金托管费

E 为前一日的基金资产净值

基金托管费每日计算，逐日累计至每月月末，按月支付，由基金管理人向基金托管人发送基金托管费划款指令，基金托管人复核后于次月前 5 个工作日内从基金财产中一次性支取。若遇法定节假日、公休日等，支付日期顺延。

### 3、销售服务费

本基金 A 类基金份额不收取销售服务费，C 类基金份额的销售服务费按前一日 C 类基金份额资产净值的 0.40% 年费率计提。计算方法如下：

$$H = E \times 0.40\% \div \text{当年天数}$$

H 为 C 类基金份额每日应计提的销售服务费

E 为 C 类基金份额前一日基金资产净值

上述“一、基金费用的种类中第 4—10 项费用”，根据有关法规及相应协议规定，按费用实际支出金额列入当期费用，由基金托管人从基金财产中支付。

### 三、不列入基金费用的项目

下列费用不列入基金费用：

1、基金管理人和基金托管人因未履行或未完全履行义务导致的费用支出或基金财产的损失；

2、基金管理人和基金托管人处理与基金运作无关的事项发生的费用；

3、《基金合同》生效前的相关费用；

4、其他根据相关法律法规及中国证监会的有关规定不得列入基金费用的项目。

### 四、基金税收

本基金运作过程中涉及的各项纳税主体，其纳税义务按国家税收法律、法规执行。

### 五、基金管理费、基金托管费的调整

基金管理人和基金托管人可协商酌情降低基金管理费和基金托管费，此项调整不需要基金份额持有人大会决议通过。基金管理人必须最迟于新的费率实施日 2 日前在指定媒介上刊登公告。

## 十、其他应披露事项

(一) 本基金管理人、基金托管人目前无重大诉讼事项。

(二) 最近半年本基金管理人、基金托管人及高级管理人员没有受到任何处罚。

(三) 2016年6月11日至2016年12月10日发布的公告：

1、2016年6月15日，关于旗下部分基金新增浙江同花顺基金销售有限公司为销售机构及开通转换和定投业务并参与其费率优惠活动的公告

2、2016年6月17日，关于旗下部分基金新增东北证券为销售机构及开通定投与转换业务的公告

3、2016年6月22日，关于旗下部分基金新增深圳市金斧子投资咨询有限公司为销售机构及开通转换和定投业务并参与其费率优惠活动的公告

4、2016年6月24日，平安大华基金管理有限公司关于旗下部分基金在上海陆金所资产管理有限公司开通定投业务的公告

5、2016年6月28日，平安大华基金管理有限公司关于旗下基金估值调整的公告

6、2016年6月30日，平安大华基金管理有限公司2016年6月30日基金净值公告

7、2016年7月6日，关于旗下部分基金新增深圳前海凯恩斯基金销售有限公司为销售机构及开通转换和定投业务并参与其费率优惠活动的公告

8、2016年7月12日，关于旗下部分基金新增泰诚财富基金销售（大连）有限公司为销售机构及开通转换和定投业务并参与其费率优惠活动的公告

9、2016年7月12日，平安大华基金管理有限公司关于旗下部分基金新增万联证券为销售机构及开通定投业务的公告

10、2016年7月15日，关于旗下部分基金新增乾道金融信息服务（北京）

有限公司为销售机构及开通转换和定投业务并参与其费率优惠活动的公告

11、2016年7月20日，关于旗下部分基金新增西南证券为销售机构及开通定投与转换业务的公告

12、2016年7月21日，平安大华鑫安混合型证券投资基金2016年第2季度报告

13、2016年7月22日，平安大华鑫安混合型证券投资基金基金经理变更公告

14、2016年7月23日，平安大华鑫安混合型证券投资基金招募说明书更新及更新摘要（2016年第1期）

15、2016年8月1日，关于旗下部分基金新增京西票号为销售机构及开通定投与转换业务的公告

16、2016年8月1日，关于旗下部分基金新增首创证券为销售机构及开通定投与转换业务并参与其费率优惠活动的公告

17、2016年8月24日，关于旗下部分基金新增大同证券为销售机构及开通转换和定投业务的公告

18、2016年8月26日，关于旗下部分基金新增德邦证券为销售机构及开通转换和定投业务并参与其费率优惠的公告

19、2016年8月29日，关于旗下部分基金新增北京肯特瑞财富投资管理有限公司有限公司为销售机构及开通转换业务并参与其费率优惠活动的公告

20、2016年8月29日，关于旗下部分基金新增上海长量基金销售投资顾问有限公司为销售机构及开通转换和定投业务并参与其费率优惠活动的公告

21、2016年8月29日，平安大华鑫安混合型证券投资基金2016年半年度报告及半年度报告摘要

22、2016年8月29日，关于旗下部分基金新增渤海证券为销售机构及开通

## 转换业务的公告

23、2016年8月31日，关于旗下部分基金新增华泰证券为销售机构及开通转换和定投业务的公告

24、2016年9月5日，关于旗下部分基金新增北京恒天明泽基金销售有限公司为销售机构及开通转换和定投业务并参与其费率优惠活动的公告

25、2016年9月7日，关于旗下部分基金新增北京格上富信投资顾问有限公司为销售机构及开通转换和定投业务并参与其费率优惠活动的公告

26、2016年9月9日，关于旗下部分基金新增武汉市伯嘉基金销售有限公司为销售机构及开通转换业务的公告

27、2016年9月21日，关于旗下部分基金新增和耕传承基金销售有限公司为销售机构及开通转换业务的公告

28、2016年9月27日，关于旗下部分基金新增北京汇成基金销售有限公司为销售机构及开通转换业务的公告

29、2016年10月25日，平安大华鑫安混合型证券投资基金2016年第3季度报告

30、2016年11月7日，关于旗下部分基金增加中国民生银行直销银行为销售机构并参与费率优惠活动的公告

31、2016年11月8日，关于开展通联支付费率优惠基金理财平台交易公告

32、2016年11月11日，关于旗下部分基金新增云湾投资为销售机构的公告

33、2016年11月29日，平安大华基金管理有限公司关于旗下部分基金增加微众银行为销售机构并参与费率优惠活动的公告

34、2016年11月30日，关于旗下部分基金新增华信证券为销售机构并参与其费率优惠活动的公告

35、2016年12月1日，关于旗下部分基金新增北京肯特瑞财富投资管理有限公司有限公司开通定投业务的公告

36、2016年12月6日，关于旗下部分基金新增诺亚正行（上海）基金销售投资顾问有限公司为销售机构及开通定投业务的公告时间：2016-12-06

（四）《招募说明书》与本次更新的招募说明书内容若有不一致之处，以本次更新的招募说明书为准。

## 十一、对招募说明书更新部分的说明

本招募说明书依据《中华人民共和国证券投资基金法》、《公开募集证券投资基金运作管理办法》、《证券投资基金销售管理办法》、《证券投资基金信息披露管理办法》、及其他相关法律法规的要求及基金合同的规定，对2015年11月5日公布的《平安大华鑫安混合型证券投资基金招募说明书》进行了更新，并根据本基金管理人对本基金实施的投资经营活动进行了内容补充和更新，主要更新的内容如下：

- 1、根据最新资料，更新了“第三部分、基金管理人”部分；
- 2、根据最新资料，更新了“第四部分、基金托管人”部分；
- 3、根据最新资料，更新了“第五部分、相关服务机构”部分；
- 4、根据最新资料，更新了“第六部分、基金的募集”部分；
- 5、根据最新资料，更新了“第七部分、基金合同的生效”部分；
- 6、根据最新资料，更新了“第八部分、基金份额的申购与赎回”部分；
- 7、“第九部分、基金的投资”中，根据最新资料，更新了“十、基金投资组合报告”的内容；
- 8、根据最新资料，更新了“第十部分、基金的业绩”内容；
- 9、在“第二十二部分、其他应披露事项”部分，披露了2016年6月11日至2016年12月10日期间涉及本基金的公告；
- 10、根据最新情况，更新了“第二十三部分、对招募说明书更新部分的说明”。

平安大华基金管理有限公司

2017年1月21日