

国寿安保稳定回报混合型证券投资基金  
2016 年第 4 季度报告

2016 年 12 月 31 日

基金管理人：国寿安保基金管理有限公司

基金托管人：上海浦东发展银行股份有限公司

报告送出日期：2017 年 1 月 21 日

## § 1 重要提示

基金管理人的董事会及董事保证本报告所载资料不存在虚假记载、误导性陈述或重大遗漏，并对其内容的真实性、准确性和完整性承担个别及连带责任。

基金托管人上海浦东发展银行股份有限公司根据本基金合同规定，于 2017 年 1 月 20 日复核了本报告中的财务指标、净值表现和投资组合报告等内容，保证复核内容不存在虚假记载、误导性陈述或者重大遗漏。

基金管理人承诺以诚实信用、勤勉尽责的原则管理和运用基金资产，但不保证基金一定盈利。

基金的过往业绩并不代表其未来表现。投资有风险，投资者在作出投资决策前应仔细阅读本基金的招募说明书。

本报告中财务资料未经审计。

本报告期自 2016 年 10 月 1 日起至 12 月 31 日止。

## § 2 基金产品概况

基金简称	国寿安保稳定回报混合
交易代码	001845
基金运作方式	契约型开放式
基金合同生效日	2015 年 9 月 29 日
报告期末基金份额总额	961,346,769.12 份
投资目标	本基金将通过分析宏观经济和资本市场的深入分析，采用主动的投资管理策略，把握不同时期各金融市场的收益水平，在约定的投资比例下，配置股票、债券、货币市场工具等各类资产，在有效控制下行风险的前提下，为投资人获取基金资产的长期稳定增值。
投资策略	本基金的资产配置策略注重将定性资产配置和定量资产配置进行有机的结合，根据经济情景、类别资产收益风险预期等因素，确定不同阶段基金资产中股票、债券、货币市场工具及其他金融工具的比例，追求绝对收益，回避市场风险。 本基金的股票资产主要投资于优选行业中的绩优股票。本基金将通过全球视野选择在行业中具备竞争优势、成长性良好和估值合理的股票。在价值取向上，采用合适的股票估值模型与分析系统选股模型，选择具有投资价值的行业股票，构造投资组合。本基金认为，通过定量和定性分析，并结合深入的基本面分析和实地调查研究，最后通过横向和纵向比较估值分析，可筛选出那些获利能力强、成长性高、财务健康、核心竞争优势明显、公司治理完善的上市公司。本基金的固定收益类资产投资策略主要包括：类属资产配置策略、期限结构策略、证券选择策略、回购套利策略、可转换债券投资策略，对债券市场、债券收益率曲线以及各种固定收益品种价格的变

	化进行预测，相机而动、积极调整。 本基金将权证投资作为加强基金风险控制、提高基金投资收益的辅助手段。管理人将根据权证对应公司基本面研究确定权证的合理价值，并结合权证定价模型、价差策略等，追求资产稳定的当期收益。	
业绩比较基准	中债综合（全价）指数收益率×75%+沪深 300 指数收益率×25%。	
风险收益特征	本基金为混合型基金，股票资产占基金资产的比例为 0%-40%。从预期风险收益方面看，本基金的预期风险收益水平相应会高于货币市场基金和债券型基金，低于股票型基金，属于中高风险收益的投资品种。	
基金管理人	国寿安保基金管理有限公司	
基金托管人	上海浦东发展银行股份有限公司	
下属分级基金的基金简称	国寿安保稳定回报 A	国寿安保稳定回报 C
下属分级基金的交易代码	001845	002309
报告期末下属分级基金的份额总额	959,880,189.40 份	1,466,579.72 份

### § 3 主要财务指标和基金净值表现

#### 3.1 主要财务指标

单位：人民币元

主要财务指标	报告期（2016 年 10 月 1 日 — 2016 年 12 月 31 日）	
	国寿安保稳定回报 A	国寿安保稳定回报 C
1. 本期已实现收益	23,827,379.53	-471.47
2. 本期利润	1,161,430.07	-11,126.20
3. 加权平均基金份额本期利润	0.0007	-0.0168
4. 期末基金资产净值	982,992,418.94	1,540,935.00
5. 期末基金份额净值	1.024	1.051

注：本期已实现收益指基金本期利息收入、投资收益、其他收入（不含公允价值变动收益）扣除相关费用后的余额，本期利润为本期已实现收益加上本期公允价值变动收益。上述基金业绩指标不包括持有人交易基金的各项费用，计入费用后投资人的实际收益水平要低于所列数字。

#### 3.2 基金净值表现

##### 3.2.1 本报告期基金份额净值增长率及其与同期业绩比较基准收益率的比较

###### 国寿安保稳定回报 A

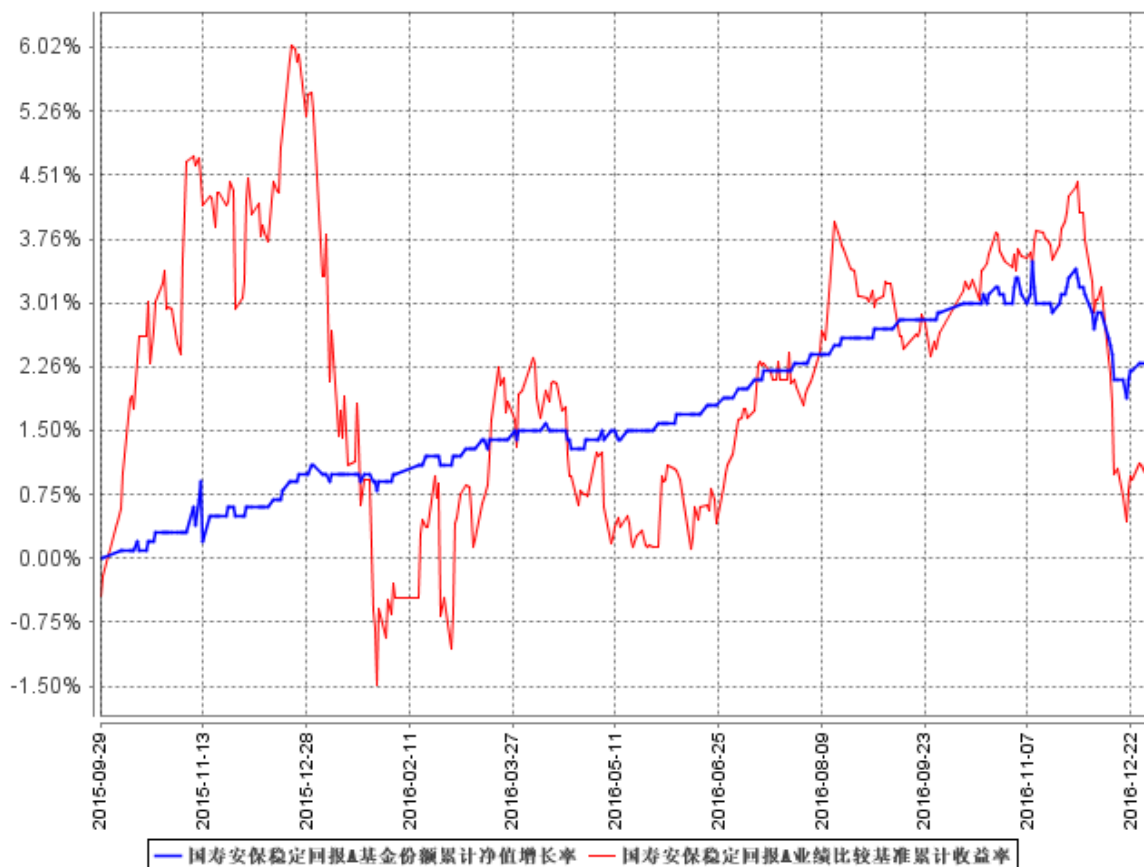
阶段	净值增长率①	净值增长率标准差②	业绩比较基准收益率③	业绩比较基准收益率标准差④	①—③	②—④
过去三个月	-0.49%	0.12%	-1.28%	0.24%	0.79%	-0.12%

###### 国寿安保稳定回报 C

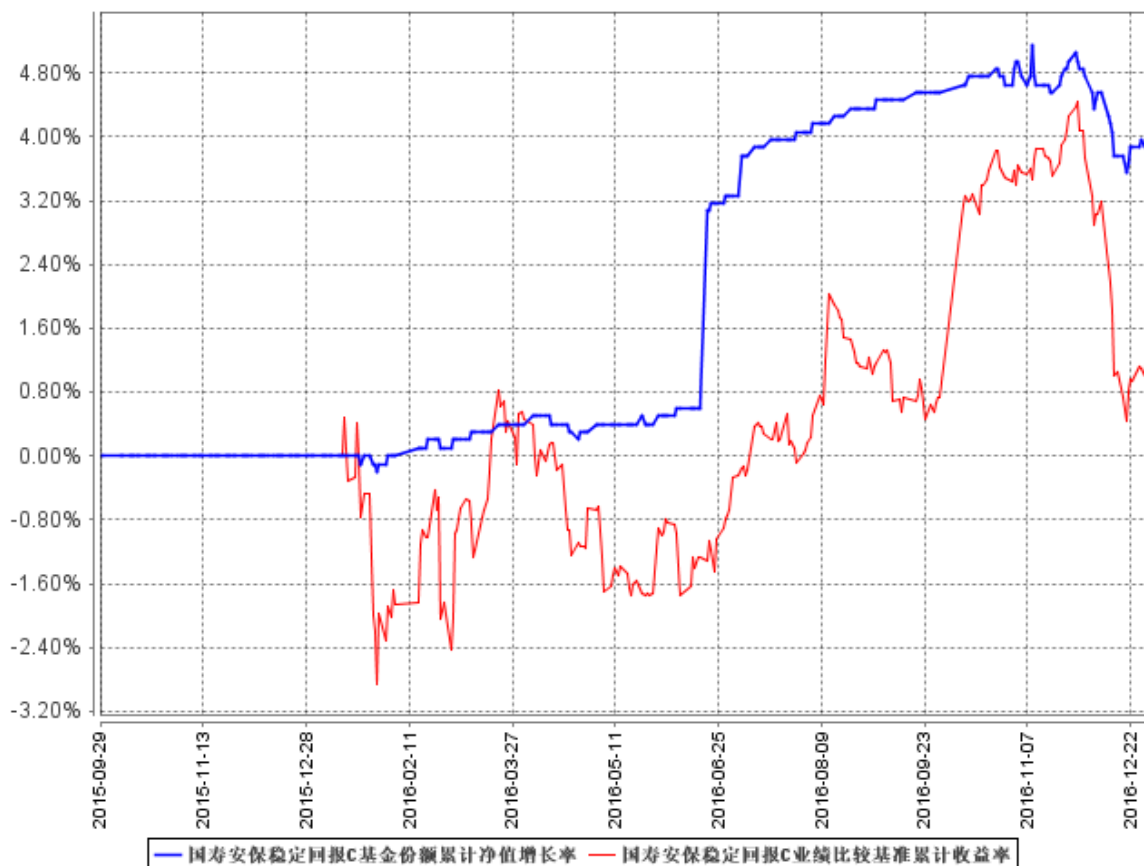
阶段	净值增长率①	净值增长率标准差②	业绩比较基准收益率③	业绩比较基准收益率标准差④	①—③	②—④
过去三个月	-0.47%	0.12%	-1.28%	0.24%	0.81%	-0.12%

### 3.2.2 自基金合同生效以来基金累计净值增长率变动及其与同期业绩比较基准收益率变动的比较

国寿安保稳定回报A基金份额累计净值增长率与同期业绩比较基准收益率的历史走势对比图



国寿安保稳定回报C基金份额累计净值增长率与同期业绩比较基准收益率的历史走势对比图



注：本基金基金合同生效日为 2015 年 9 月 29 日，按照本基金的基金合同规定，自基金合同生效之日起 6 个月内使基金的投资组合比例符合基金合同关于投资范围和投资限制的有关约定。本基金建仓期结束时各项资产配置比例符合基金合同约定。

本基金 C 类份额作为新增加份额自 2016 年 1 月 4 日起开放申赎业务，于 2016 年 1 月 14 日正式发生申购业务，因此相关财务指标自 2016 年 1 月 14 日起计算。

## § 4 管理人报告

### 4.1 基金经理（或基金经理小组）简介

姓名	职务	任本基金的基金经理期限		证券从业年限	说明
		任职日期	离任日期		
董瑞倩	投资管理部总经理、基金经理	2015 年 9 月 29 日	-	19 年	董瑞倩女士，硕士。曾任工银瑞信基金管理有限公司专户投资部基金经理，中银国际证券有限责任公司定息收益部副总经理、执行总经理；现任国寿安保基金管理有限公司投资管理部总经理，国寿安保尊享债券型

					证券投资基金、国寿安保尊益信用纯债一年定期开放债券型证券投资基金、国寿安保稳定回报混合型证券投资基金、国寿安保尊盈一年定期开放债券型证券投资基金、国寿安保稳健回报混合型证券投资基金、国寿安保保本混合型证券投资基金及国寿安保尊利增强回报债券型证券投资基金基金经理。
吴闻	基金经理	2015 年 10 月 27 日	-	8 年	吴闻先生，硕士。曾任中信证券股份有限公司债务资本市场部高级经理，固定收益部副总裁，2014 年 9 月加入国寿安保基金管理有限公司任基金经理助理，现任国寿安保稳定回报混合型证券投资基金、国寿安保稳健回报混合型证券投资基金和国寿安保保本混合型证券投资基金基金经理。

注：任职日期为基金合同生效日或本基金管理人对外披露的任职日期。证券从业的含义遵从行业协会《证券从业人员资格管理办法》的相关规定。

#### 4.2 管理人对报告期内本基金运作合规守信情况的说明

报告期内，本基金管理人严格遵守《证券投资基金法》、《国寿安保稳定回报混合型证券投资基金基金合同》及其他相关法律法规的规定，本着诚实守信、勤勉尽责的原则管理和运作基金资产，在严格控制风险的基础上，为基金份额持有人谋求最大利益。本报告期内，本基金运作合法合规，不存在违反基金合同和损害基金份额持有人利益的行为。

#### 4.3 公平交易专项说明

##### 4.3.1 公平交易制度的执行情况

报告期内，本基金管理人严格执行了《证券投资基金管理公司公平交易制度指导意见》和公司制定的公平交易相关制度。本报告期，不存在损害投资者利益的不公平交易行为。

### 4.3.2 异常交易行为的专项说明

报告期内，本基金未发生违法违规且对基金财产造成损失的异常交易行为；且不存在所有投资组合参与的交易所公开竞价同日反向交易成交较少的单边交易量超过该证券当日成交量的 5% 的情形。

### 4.4 报告期内基金投资策略和运作分析

2016 年四季度中国债券市场经历了显著回调，背后有多方面原因。首先，国内高频行业数据较好、工业品价格涨幅扩大，海外发达国家与新兴市场国家经济企稳，尤其是特朗普当选美国总统后推升了美国财政刺激和全球再通胀预期，经济基本面对债市形成利空。其次，监管部门对降杠杆、防风险的态度更加明朗，央行引导金融机构延长逆回购期限，并考虑将表外理财纳入 MPA 考核，融资成本逐步抬升。最后，在基本面和资金面利空的双重影响下，债券市场出现机构赎回、下跌、进一步赎回的负循环，部分机构业务违规的风险事件加剧了调整幅度。

权益市场方面，四季度 A 股表现分化，低估值蓝筹板块受经济企稳、国企改革等因素影响上涨，高估值板块在产业资本减持、业绩兑现压力下多数下跌。

本基金在报告期内维持中低杠杆，重点配置中高等级、中短久期信用债，权益资产仓位较低。

### 4.5 报告期内基金的业绩表现

截至 2016 年 12 月 31 日，本基金 A 类基金份额净值为 1.024 元，累计份额净值为 1.024 元；C 类基金份额净值为 1.051，累计份额净值为 1.051。报告期内 A 类基金份额净值增长率为-0.49%，C 类基金份额净值增长率为-0.47%，同期业绩基准涨幅为-1.28%。

### 4.6 报告期内基金持有人数或基金资产净值预警说明

无。

## § 5 投资组合报告

### 5.1 报告期末基金资产组合情况

序号	项目	金额（元）	占基金总资产的比例（%）
1	权益投资	63,334,314.47	5.52
	其中：股票	63,334,314.47	5.52
2	基金投资	-	-

3	固定收益投资	792,606,021.30	69.04
	其中：债券	792,606,021.30	69.04
	资产支持证券	-	-
4	贵金属投资	-	-
5	金融衍生品投资	-	-
6	买入返售金融资产	261,480,349.67	22.78
	其中：买断式回购的买入返售金融资产	-	-
7	银行存款和结算备付金合计	10,314,897.09	0.90
8	其他资产	20,334,967.40	1.77
9	合计	1,148,070,549.93	100.00

## 5.2 报告期末按行业分类的股票投资组合

### 5.2.1 报告期末按行业分类的境内股票投资组合

代码	行业类别	公允价值（元）	占基金资产净值比例（%）
A	农、林、牧、渔业	1,640,520.00	0.17
B	采矿业	18,716,202.60	1.90
C	制造业	13,965,560.37	1.42
D	电力、热力、燃气及水生产和供应业	-	-
E	建筑业	15,592.23	0.00
F	批发和零售业	2,803,400.00	0.28
G	交通运输、仓储和邮政业	2,996,760.00	0.30
H	住宿和餐饮业	-	-
I	信息传输、软件和信息技术服务业	5,100,580.67	0.52
J	金融业	12,398,377.30	1.26
K	房地产业	3,762,000.00	0.38
L	租赁和商务服务业	1,935,321.30	0.20
M	科学研究和技术服务业	-	-
N	水利、环境和公共设施管理业	-	-
O	居民服务、修理和其他服务业	-	-
P	教育	-	-
Q	卫生和社会工作	-	-
R	文化、体育和娱乐业	-	-
S	综合	-	-
	合计	63,334,314.47	6.43

### 5.3 报告期末按公允价值占基金资产净值比例大小排序的前十名股票投资明细

序号	股票代码	股票名称	数量（股）	公允价值（元）	占基金资产净值比例（%）
1	601857	中国石油	890,343	7,078,226.85	0.72
2	601288	农业银行	2,053,867	6,366,987.70	0.65



3	000001	平安银行	651,056	5,924,609.60	0.60
4	000858	五粮液	141,700	4,885,816.00	0.50
5	000333	美的集团	144,200	4,062,114.00	0.41
6	600028	中国石化	737,500	3,989,875.00	0.41
7	601808	中海油服	308,000	3,951,640.00	0.40
8	002285	世联行	495,000	3,762,000.00	0.38
9	002155	湖南黄金	322,835	3,696,460.75	0.38
10	300329	海伦钢琴	190,400	3,065,440.00	0.31

#### 5.4 报告期末按债券品种分类的债券投资组合

序号	债券品种	公允价值（元）	占基金资产净值比例（%）
1	国家债券	29,965,003.40	3.04
2	央行票据	-	-
3	金融债券	20,168,000.00	2.05
	其中：政策性金融债	20,168,000.00	2.05
4	企业债券	221,319,680.70	22.48
5	企业短期融资券	370,476,000.00	37.63
6	中期票据	149,311,000.00	15.17
7	可转债（可交换债）	1,366,337.20	0.14
8	同业存单	-	-
9	其他	-	-
10	合计	792,606,021.30	80.51

#### 5.5 报告期末按公允价值占基金资产净值比例大小排序的前五名债券投资明细

序号	债券代码	债券名称	数量（张）	公允价值（元）	占基金资产净值比例（%）
1	127086	10 乌城投	840,000	84,050,400.00	8.54
2	041655007	16 阳煤 CP002	500,000	50,235,000.00	5.10
3	011698407	16 湘粮 SCP001	500,000	49,840,000.00	5.06
4	041652021	16 北部湾 CP001	500,000	49,825,000.00	5.06
5	122705	12 苏交通	401,860	40,330,669.60	4.10

#### 5.6 报告期末按公允价值占基金资产净值比例大小排序的前十名资产支持证券投资明细

本基金本报告期末未持有资产支持证券。

#### 5.7 报告期末按公允价值占基金资产净值比例大小排序的前五名贵金属投资明细

本基金本报告期末未持有贵金属。

#### 5.8 报告期末按公允价值占基金资产净值比例大小排序的前五名权证投资明细

本基金本报告期末未持有权证。

### 5.9 报告期末本基金投资的股指期货交易情况说明

本基金本报告期末投资股指期货。

### 5.10 报告期末本基金投资的国债期货交易情况说明

本基金本报告期末投资国债期货合约。

### 5.11 投资组合报告附注

**5.11.1 报告期内基金投资的前十名证券的发行主体没有被监管部门立案调查，或在报告编制日前一年内受到公开谴责、处罚。**

**5.11.2 基金投资的前十名股票中，没有投资超出基金合同规定备选股票库之外的股票。**

#### 5.11.3 其他资产构成

序号	名称	金额（元）
1	存出保证金	213,691.65
2	应收证券清算款	-
3	应收股利	-
4	应收利息	20,121,275.75
5	应收申购款	-
6	其他应收款	-
7	待摊费用	-
8	其他	-
9	合计	20,334,967.40

#### 5.11.4 报告期末持有的处于转股期的可转换债券明细

本基金本报告期末未持有处于转股期的可转换债券。

#### 5.11.5 报告期末前十名股票中存在流通受限情况的说明

本基金本报告期末前十名股票中无流通受限情况。

#### 5.11.6 投资组合报告附注的其他文字描述部分

由于四舍五入的原因，分项之和与合计项之间可能存在尾差。

## § 6 开放式基金份额变动

单位：份

项目	国寿安保稳定回报 A	国寿安保稳定回报 C
报告期期初基金份额总额	5,135,920,126.51	12,269.23
报告期期间基金总申购份额	81,595.68	1,456,711.61
减：报告期期间基金总赎回份额	4,176,121,532.79	2,401.12
报告期期间基金拆分变动份额（份额减）	-	-

少以“-”填列)		
报告期期末基金份额总额	959,880,189.40	1,466,579.72

## § 7 基金管理人运用固有资金投资本基金情况

本报告期内基金管理人未投资本基金。

## § 8 备查文件目录

### 8.1 备查文件目录

- 8.1.1 中国证监会批准国寿安保稳定回报混合型证券投资基金募集的文件
- 8.1.2 《国寿安保稳定回报混合型证券投资基金基金合同》
- 8.1.3 《国寿安保稳定回报混合型证券投资基金托管协议》
- 8.1.4 基金管理人业务资格批件、营业执照
- 8.1.5 报告期内国寿安保稳定回报混合型证券投资基金在指定媒体上披露的各项公告
- 8.1.6 中国证监会要求的其他文件

### 8.2 存放地点

国寿安保基金管理有限公司, 地址:北京市西城区金融大街 28 号院盈泰商务中心 2 号楼 11 层

### 8.3 查阅方式

- 8.3.1 营业时间内到本公司免费查阅
- 8.3.2 登录本公司网站查阅基金产品相关信息: [www.gsfunds.com.cn](http://www.gsfunds.com.cn)
- 8.3.3 拨打本公司客户服务电话垂询: 4009-258-258

国寿安保基金管理有限公司

2017 年 1 月 21 日