

前海开源中证大农业指数增强型证券投资 基金 2016 年第 4 季度报告

2016 年 12 月 31 日

基金管理人：前海开源基金管理有限公司

基金托管人：北京银行股份有限公司

报告送出日期：2017 年 1 月 20 日

§ 1 重要提示

基金管理人的董事会及董事保证本报告所载资料不存在虚假记载、误导性陈述或重大遗漏，并对其内容的真实性、准确性和完整性承担个别及连带责任。

基金托管人北京银行股份有限公司根据本基金合同规定，于 2017 年 1 月 18 日复核了本报告中的财务指标、净值表现和投资组合报告等内容，保证复核内容不存在虚假记载、误导性陈述或者重大遗漏。

基金管理人承诺以诚实信用、勤勉尽责的原则管理和运用基金资产，但不保证基金一定盈利。

基金的过往业绩并不代表其未来表现。投资有风险，投资者在作出投资决策前应仔细阅读本基金的招募说明书。

本报告中财务资料未经审计。

本报告期自 2016 年 10 月 1 日起至 12 月 31 日止。

§ 2 基金产品概况

基金简称	前海开源中证大农业指数增强
交易代码	001027
基金运作方式	契约型开放式
基金合同生效日	2015 年 2 月 13 日
报告期末基金份额总额	138,344,970.18 份
投资目标	本基金为股票指数增强型基金，即通过指数复制的方法拟合、跟踪中证大农业指数，并在严格控制跟踪偏离度和跟踪误差的前提下进行相对增强的组合管理。力争控制本基金的净值增长率与业绩比较基准之间的日均跟踪偏离度的绝对值不超过 0.5%，年跟踪误差不超过 7.75%。
投资策略	<p>1、资产配置策略</p> <p>本基金的大类资产由股票资产和非股票资产构成。其中股票资产中绝大部分股票组合为全复制中证大农业的成份股及其备选成份股组合，非股票组合绝大部分由现金以及到期日在一年以内的政府债券组成，主要用于支付赎回款，支付交易费用、管理费和托管费等。</p> <p>本基金为增强型指数基金，股票资产占基金资产的比例范围为 90%–95%，其中投资于中证大农业指数成份股和备选成份股的资产占非现金基金资产的比例不低于 80%。在基金运作过程中，为尽量减少跟踪误差，基金管理人将在法律法规和基金合同规定的范围内，根据对申购、赎回、转换等业务和相关费用预留的预判，尽可能降低现金组合所占比重，防止因现金比例增加而导致跟踪误差的加大。</p> <p>2、股票投资策略</p> <p>本基金采用指数复制结合相对增强的投资策略，即通过全样本复制的方式拟合、跟踪中证大农业指数，并在严格控制跟踪偏离度和跟踪误差的前提下进行相对增强的投资管理。以有效降低基金运作成本并提高本基金的投资收益率。</p> <p>(1) 指数复制策略</p> <p>本基金将采用全样本复制的方式，即按照标的指数的成份股及其权重</p>

构建跟踪组合以拟合标的指数的业绩表现，具体包括：跟踪组合的构建和日常管理中的调整。

1) 跟踪组合的构建

基金管理人将根据中证指数有限公司提供的成份股和备选成份股及权重数据进行相应的买入或卖出操作，使跟踪组合的构成与标的指数基本一致。由于跟踪组合构建与标的指数组合构建存在差异，若出现较为特殊的情况（例如成份股或备选成份股流动性不足等），本基金将采用替代性的方法构建组合，使得跟踪组合尽可能近似于全复制组合，以减少对标的指数的跟踪误差。

2) 跟踪组合的调整

本基金为开放式基金，由于基金开放日基金的申购、赎回、转换业务、标的指数成份股及备选成份股定期或不定期的调整、成份股权重调整、成份股投资受限等因素的影响，使得跟踪组合需要适时进行个股或权重的调整。

(2) 股票增强策略

本基金在控制跟踪偏离度和跟踪误差的基础上，辅以有限度的增强操作，以求获取超越标的指数的收益率表现。

1) 基于成份股基本面分析的增强

鉴于中国股票市场的非完全有效性和指数编制本身的局限性及时效性，本基金将通过对标的指数成份股及其备选成份股的基本面分析，剔除或低配部分标的指数成份股，以达到增强组合收益的效果。

2) 基于非成份股投资机会的增强

本基金将基于基金管理人对证券市场个股深入研究的基础上，精选出具有综合性比较优势的个股，在基金投资比例允许的范围内适度参与非标的指数成份股投资。

3、权证投资策略

本基金将权证的作为提高基金投资组合收益的辅助手段。根据权证对应公司基本面研究成果确定权证的合理估值，发现市场对股票权证的非理性定价；利用权证衍生工具的特性，通过权证与证券的组合投资，来达到改善组合风险收益特征的目的。

4、债券投资策略

本基金将以降低基金的跟踪误差为目的，在控制流动性风险的基础上，构建债券投资组合。本基金债券投资组合将采用自上而下的投资策略，根据宏观经济分析、资金面动向分析等判断未来利率变化，并利用债券定价技术，进行个券选择。基金管理人将优先选择信用等级较高、剩余期限较短、流动性较好的政府债券进行投资，合理分配基金资产在债券上的配置比例。

5、现金头寸管理

由于法律法规限制和开放式基金正常运作的需要，在扣除股指期货合约需缴纳的交易保证金后，基金保留的现金以及到期日在一年以内的政府债券的比例合计不低于基金资产净值的 5%。其主要用途包括：支付潜在赎回金额、计提管理费和托管费等各类费用的需求、支付交易费用等行为。为有效控制现金留存的影响，基金管理人将采用积极的现金头寸管理手段。

6、跟踪误差控制与管理

本基金对标的指数的跟踪目标是：力争控制本基金的净值增长率与业绩比较基准之间的日均跟踪偏离度的绝对值不超过 0.5%，年跟踪误差不超过 7.75%。每日对基金组合与业绩比较基准的收益率偏离度进行跟踪，每月末、季度末定期分析基金跟踪误差变化情况及其原因，并根据跟踪误差的来源和其可控制性，有针对性的进行管理和控制。

7、股指期货投资策略

本基金以套期保值为目的，参与股指期货交易。

本基金参与股指期货投资时机和数量的决策建立在对证券市场总体行情的判断和组合风险收益分析的基础上。基金管理人将根据宏观经济因素、政策及法规因素和资本市场因素，结合定性和定量方法，确定投资时机。基金管理人将结合股票投资的总体规模，以及中国证监会的相关限定和要求，确定参与股指期货交易的投资比例。

基金管理人将充分考虑股指期货的收益性、流动性及风险性特征，运用股指期货对冲系统性风险、对冲特殊情况下的流动性风险，如大额申购赎回等；利用金融衍生品的杠杆作用，以达到降低投资组合的整

	<p>体风险的目的。</p> <p>基金管理人在进行股指期货投资前将建立股指期货投资决策部门或小组，负责股指期货的投资管理的相关事项，同时针对股指期货投资管理制定投资决策流程和风险控制等制度，并经基金管理人董事会批准后执行。</p> <p>若相关法律法规发生变化时，基金管理人期货投资管理从其最新规定，以符合上述法律法规和监管要求的变化。</p>
业绩比较基准	中证大农业指数收益率×95%+商业银行活期存款利率（税后）×5%
风险收益特征	本基金属于股票指数增强型基金，其预期的风险和收益高于货币市场基金、债券基金、混合型基金，为证券投资基金中的较高风险、较高收益品种。
基金管理人	前海开源基金管理有限公司
基金托管人	北京银行股份有限公司

§ 3 主要财务指标和基金净值表现

3.1 主要财务指标

单位：人民币元

主要财务指标	报告期（2016年10月1日—2016年12月31日）
1. 本期已实现收益	-1,436,720.77
2. 本期利润	496,009.56
3. 加权平均基金份额本期利润	0.0037
4. 期末基金资产净值	110,805,726.62
5. 期末基金份额净值	0.801

注：①上述基金业绩指标不包括持有人认购或交易基金的各项费用，计入费用后实际收益水平要低于所列数字。

②本期已实现收益指基金本期利息收入、投资收益、其他收入（不含公允价值变动收益）扣除相关费用后的余额，本期利润为本期已实现收益加上本期公允价值变动收益。

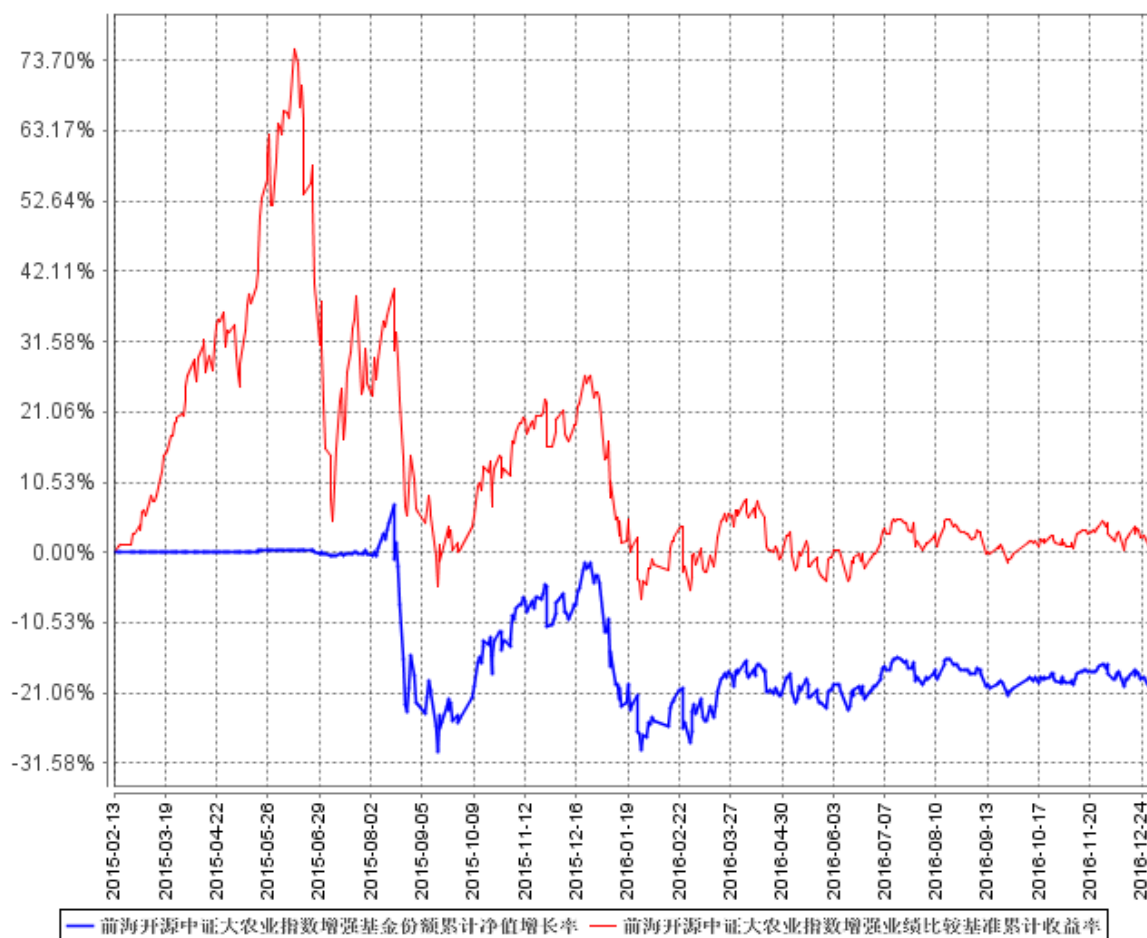
3.2 基金净值表现

3.2.1 本报告期基金份额净值增长率及其与同期业绩比较基准收益率的比较

阶段	净值增长率 ①	净值增长率标 准差②	业绩比较基 准收益率③	业绩比较基 准收益率标 准差④	①-③	②-④
过去三个月	0.50%	0.73%	1.33%	0.75%	-0.83%	-0.02%

注：本基金的业绩比较基准为：中证大农业指数收益率×95%+商业银行活期存款利率（税后）×5%。

3.2.2 自基金合同生效以来基金累计净值增长率变动及其与同期业绩比较基准收益率变动的比较



§ 4 管理人报告

4.1 基金经理（或基金经理小组）简介

姓名	职务	任本基金的基金经理期限		证券从业年限	说明
		任职日期	离任日期		
孙亚超	本基金的基金经理、公司执行投资总监	2015 年 2 月 13 日	-	8 年	孙亚超先生，数学科博士后。历任爱建证券研究所创新发展部经理、高级研究员；光大证券理财产品部量化产品系列负责人；齐鲁证券机构部创新业务研究总监。现任前海开源基金管理有限公司执行投资总监。

注：①对基金的首任基金经理，其“任职日期”为基金合同生效日，“离任日期”为根据公司决定确定的解聘日期，对此后的非首任基金经理，“任职日期”和“离任日期”分别指根据公司决定确定的聘任日期和解聘日期。

②证券从业的含义遵从行业协会《证券业从业人员资格管理办法》的相关规定。

4.2 管理人对报告期内本基金运作合规守信情况的说明

本报告期内，本基金管理人严格遵守《中华人民共和国证券投资基金法》及其各项实施细则、《前海开源中证大农业指数增强型证券投资基金基金合同》和其他有关法律法规的规定，本着诚实信用、勤勉尽责的原则管理和运用基金资产，在严格控制风险的基础上，为基金持有人谋求最大利益。本报告期内，基金运作整体合法合规，没有损害基金持有人利益。基金的投资范围、投资比例及投资组合符合有关法律法规及基金合同的规定。

4.3 公平交易专项说明

4.3.1 公平交易制度的执行情况

本报告期内，本基金管理人严格执行《证券投资基金管理公司公平交易制度指导意见》，完善相应制度及流程，通过系统和人工等各种方式在各业务环节严格控制交易公平执行，公平对待旗下管理的所有基金和投资组合。

4.3.2 异常交易行为的专项说明

本基金于本报告期内不存在异常交易行为。本报告期内基金管理人管理的所有投资组合参与的交易所公开竞价同日反向交易成交较少的单边交易量没有超过该证券当日成交量的 5% 的情况。

4.4 报告期内基金投资策略和运作分析

本报告期内，二级市场呈现出先扬后抑走势，中证大农业指数（代码：399814）总体走势振幅较大；本基金依照基金合同的约定，对基准指数进行了有效的动态跟踪，并参照在国家农业领域政策的导向，于增强策略许可的限度内对个别股票在配置上进行了调整。

4.5 报告期内基金的业绩表现

截至报告期末，本基金的基金份额净值为 0.801 元，基金份额累计净值为 0.801 元。本报告期份额净值增长率为 0.50%，同期业绩比较基准收益率为 1.33%。

4.6 报告期内基金持有人数或基金资产净值预警说明

本基金本报告期内，未出现连续二十个工作日基金份额持有人数量不满二百人或者基金资产净值低于五千万元的情形。

§ 5 投资组合报告

5.1 报告期末基金资产组合情况

序号	项目	金额（元）	占基金总资产的比例（%）
1	权益投资	102,354,366.38	91.53
	其中：股票	102,354,366.38	91.53
2	基金投资	-	-
3	固定收益投资	-	-
	其中：债券	-	-
	资产支持证券	-	-
4	贵金属投资	-	-
5	金融衍生品投资	-	-
6	买入返售金融资产	-	-
	其中：买断式回购的买入返售 金融资产	-	-
7	银行存款和结算备付金合计	9,230,541.70	8.25
8	其他资产	246,352.91	0.22
9	合计	111,831,260.99	100.00

5.2 报告期末按行业分类的股票投资组合

5.2.1 报告期末指数投资按行业分类的境内股票投资组合

代码	行业类别	公允价值（元）	占基金资产净值比例（%）
A	农、林、牧、渔业	19,015,434.19	17.16
B	采矿业	-	-
C	制造业	75,757,507.09	68.37
D	电力、热力、燃气及水生产和 供应业	-	-
E	建筑业	-	-
F	批发和零售业	2,963,185.55	2.67

G	交通运输、仓储和邮政业	-	-
H	住宿和餐饮业	-	-
I	信息传输、软件和信息技术服务业	-	-
J	金融业	-	-
K	房地产业	2,305,160.88	2.08
L	租赁和商务服务业	2,313,078.67	2.09
M	科学研究和技术服务业	-	-
N	水利、环境和公共设施管理业	-	-
O	居民服务、修理和其他服务业	-	-
P	教育	-	-
Q	卫生和社会工作	-	-
R	文化、体育和娱乐业	-	-
S	综合	-	-
	合计	102,354,366.38	92.37

5.2.2 报告期末积极投资按行业分类的境内股票投资组合

本基金本报告期末未持有积极投资股票。

5.2.3 报告期末按行业分类的沪港通投资股票投资组合

本基金本报告期末未通过沪港通机制投资港股。

5.3 报告期末按公允价值占基金资产净值比例大小排序的前十名股票投资明细

5.3.1 报告期末指数投资按公允价值占基金资产净值比例大小排序的前十名股票投资明细

序号	股票代码	股票名称	数量（股）	公允价值（元）	占基金资产净值比例（%）
1	000895	双汇发展	230,832	4,831,313.76	4.36
2	600201	生物股份	136,823	4,322,238.57	3.90
3	000876	新希望	478,698	3,853,518.90	3.48

4	000998	隆平高科	152,475	3,267,539.25	2.95
5	002385	大北农	454,609	3,227,723.90	2.91
6	600737	中粮屯河	259,043	3,227,675.78	2.91
7	002004	华邦健康	346,078	3,138,927.46	2.83
8	002470	金正大	375,764	2,968,535.60	2.68
9	600500	中化国际	253,750	2,958,725.00	2.67
10	000792	盐湖股份	155,009	2,956,021.63	2.67

5.3.2 报告期末积极投资按公允价值占基金资产净值比例大小排序的前五名股票投资明细

本基金本报告期末未持有积极投资股票。

5.4 报告期末按债券品种分类的债券投资组合

本基金本报告期末未持有债券。

5.5 报告期末按公允价值占基金资产净值比例大小排序的前五名债券投资明细

本基金本报告期末未持有债券。

5.6 报告期末按公允价值占基金资产净值比例大小排序的前十名资产支持证券投资明细

本基金本报告期末未持有资产支持证券。

5.7 报告期末按公允价值占基金资产净值比例大小排序的前五名贵金属投资明细

本基金本报告期末未持有贵金属。

5.8 报告期末按公允价值占基金资产净值比例大小排序的前五名权证投资明细

本基金本报告期末未持有权证。

5.9 报告期末本基金投资的股指期货交易情况说明

5.9.1 报告期末本基金投资的股指期货持仓和损益明细

本基金本报告期末未投资股指期货。

5.9.2 本基金投资股指期货的投资政策

本基金目前尚未有投资股指期货行为。

5.10 报告期末本基金投资的国债期货交易情况说明

5.10.1 本期国债期货投资政策

本基金目前尚未有投资国债期货行为。

5.10.2 报告期末本基金投资的国债期货持仓和损益明细

本基金本报告期末未投资国债期货。

5.10.3 本期国债期货投资评价

本基金目前尚未有投资国债期货行为。

5.11 投资组合报告附注

5.11.1

本基金投资的前十名证券的发行主体本期没有出现被监管部门立案调查，或在报告编制日前一年内受到公开谴责、处罚的情形。

5.11.2

基金投资的前十名股票没有超出基金合同规定的备选股票库。

5.11.3 其他资产构成

序号	名称	金额（元）
1	存出保证金	60,724.59
2	应收证券清算款	-
3	应收股利	-
4	应收利息	1,983.51
5	应收申购款	183,644.81
6	其他应收款	-
7	待摊费用	-

8	其他	-
9	合计	246,352.91

5.11.4 报告期末持有的处于转股期的可转换债券明细

本基金本报告期末未持有可转换债券。

5.11.5 报告期末前十名股票中存在流通受限情况的说明

5.11.5.1 报告期末指数投资前十名股票中存在流通受限情况的说明

本基金本报告期末指数投资前十名股票中不存在流通受限的情况。

5.11.5.2 报告期末积极投资前五名股票中存在流通受限情况的说明

本基金本报告期末未持有积极投资股票。

5.11.6 投资组合报告附注的其他文字描述部分

由于四舍五入原因，分项之和与合计可能有尾差。

§ 6 开放式基金份额变动

单位：份

报告期期初基金份额总额	135,994,141.71
报告期期间基金总申购份额	11,718,317.67
减：报告期期间基金总赎回份额	9,367,489.20
报告期期间基金拆分变动份额（份额减少以“-”填列）	-
报告期期末基金份额总额	138,344,970.18

注：总申购份额含红利再投、转换入份额，总赎回份额含转换出份额。

§ 7 基金管理人运用固有资金投资本基金情况

7.1 基金管理人持有本基金份额变动情况

本报告期内基金管理人未持有本基金份额。

7.2 基金管理人运用固有资金投资本基金交易明细

本报告期内基金管理人未运用固有资金申购、赎回、买卖本基金份额。

§ 8 影响投资者决策的其他重要信息

无。

§ 9 备查文件目录

9.1 备查文件目录

- (1) 中国证券监督管理委员会批准前海开源中证大农业指数增强型证券投资基金设立的文件
- (2) 《前海开源中证大农业指数增强型证券投资基金基金合同》
- (3) 《前海开源中证大农业指数增强型证券投资基金托管协议》
- (4) 基金管理人业务资格批件、营业执照和公司章程
- (5) 前海开源中证大农业指数增强型证券投资基金在指定报刊上各项公告的原稿

9.2 存放地点

基金管理人、基金托管人处

9.3 查阅方式

- (1) 投资者可在营业时间免费查阅，也可按工本费购买复印件
- (2) 投资者对本报告书如有疑问，可咨询本基金管理人前海开源基金管理有限公司，客户服务电话：4001-666-998（免长途话费）
- (3) 投资者可访问本基金管理人公司网站，网址：www.qhkyfund.com

前海开源基金管理有限公司

2017 年 1 月 20 日