

# 泰达宏利新思路灵活配置混合型证券 投资基金更新招募说明书摘要

基金管理人：泰达宏利基金管理有限公司

基金托管人：中国银行股份有限公司

## 重要提示

泰达宏利新起点灵活配置混合型证券投资基金（以下简称“本基金”）已于2015年5月26日经中国证监会证监许可[2015]1013号文注册，基金合同于2015年6月16日生效。

本基金管理人保证招募说明书的内容真实、准确、完整。

本招募说明书经中国证监会注册，但中国证监会对本基金募集的注册，并不表明其对本基金的投资价值和市场前景作出实质性判断或保证，也不表明投资于本基金没有风险。

投资有风险，投资人认购（或申购）基金时应认真阅读基金合同、本招募说明书等信息披露文件，全面认识本基金产品的风险收益特征，自主判断基金的投资价值，自主做出投资决策。

基金管理人管理的其他基金的业绩不构成对本基金业绩表现的保证。

基金管理人依照恪尽职守、诚实信用、谨慎勤勉的原则管理和运用基金财产，但不保证基金一定盈利，也不保证最低收益。

本基金投资于证券市场，基金净值会因为证券市场波动等因素产生波动，投资者在投资本基金前，需充分了解本基金的产品特性，并承担基金投资中出现的各类风险，包括：因政治、经济、社会等环境因素对证券价格产生影响而形成的系统性风险，个别证券特有的非系统性风险，由于基金投资人连续大量赎回基金产生的流动性风险，基金管理人在基金管理实施过程中产生的基金管理风险，本基金的特定风险等等。

本基金为混合型基金，预期风险和预期收益率低于股票型基金，高于债券型基金和货币市场基金。

基金的过往业绩并不预示其未来表现。

投资人在进行投资决策前，请仔细阅读本基金的招募说明书及基金合同。

本更新招募说明书所载内容截止日为2016年12月16日，有关数据和净值表现截止日为2016年9月30日。财务数据未经审计。

## 一、基金管理人

### 一、基金管理人概况

名称：泰达宏利基金管理有限公司

成立日期：2002年6月6日

注册地址：北京市西城区金融大街7号英蓝国际金融中心南楼三层

办公地址：北京市西城区金融大街7号英蓝国际金融中心南楼三层

法定代表人：弓劲梅

组织形式：有限责任公司

联系电话：010-66577808

信息披露联系人：陈沛

注册资本：一亿八千万元人民币

股权结构：北方国际信托股份有限公司：51%；宏利资产管理（香港）有限公司：49%

泰达宏利基金管理有限公司原名湘财合丰基金管理有限公司、湘财荷银基金管理有限公司、泰达荷银基金管理有限公司，成立于2002年6月，是中国首批合资基金管理公司之一。截至目前，公司管理着包括泰达宏利价值优化型系列基金、泰达宏利行业精选混合型证券投资基金、泰达宏利风险预算混合型证券投资基金、泰达宏利货币市场基金、泰达宏利效率优选混合型证券投资基金（LOF）、泰达宏利首选企业股票型证券投资基金、泰达宏利市值优选混合型证券投资基金、泰达宏利集利债券型证券投资基金、泰达宏利品质生活灵活配置混合型证券投资基金、泰达宏利红利先锋混合型证券投资基金、泰达宏利中证财富大盘指数证券投资基金、泰达宏利领先中小盘混合型证券投资基金、泰达宏利聚利债券型证券投资基金（LOF）、泰达宏利中证500指数分级证券投资基金、泰达宏利逆向策略混合型证券投资基金、泰达宏利信用合利定期开放债券型证券投资基金、泰达宏利收益增强债券型证券投资基金、泰达宏利瑞利分级债券型证券投资基金、泰达宏利养老收益混合型证券投资基金、泰达宏利淘利债券型证券投资基金、泰达宏利转型机遇股票型证券投资基金、泰达宏利改革动力量化策略灵活配置混合型证

券投资基金、泰达宏利创盈灵活配置混合型证券投资基金、泰达宏利复兴伟业灵活配置混合型证券投资基金、泰达宏利新起点灵活配置混合型证券投资基金、泰达宏利蓝筹价值混合型证券投资基金、泰达宏利新思路灵活配置混合型证券投资基金、泰达宏利创益灵活配置混合型证券投资基金、泰达宏利活期友货币市场基金、泰达宏利绝对收益策略定期开放混合型发起式证券投资基金、泰达宏利同顺大数据量化优选灵活配置混合型证券投资基金、泰达宏利多元回报债券型证券投资基金、泰达宏利增利灵活配置定期开放混合型证券投资基金、泰达宏利汇利债券型证券投资基金、泰达宏利启智灵活配置混合型证券投资基金、泰达宏利量化增强股票型证券投资基金、泰达宏利定宏混合型证券投资基金、泰达宏利创金灵活配置混合型证券投资基金、泰达宏利亚洲债券型证券投资基金、泰达宏利睿智稳健灵活配置混合型证券投资基金、泰达宏利京元宝货币市场基金、泰达宏利纯利债券型证券投资基金在内的四十多只证券投资基金。

## 二、主要人员情况

### 1、董事会成员

弓劲梅女士，董事长。拥有天津南开大学经济学博士学位。曾担任天津信托有限责任公司研究员，天弘基金管理有限公司高级研究员，天津泰达投资控股有限公司高级项目经理，天津市泰达国际控股（集团）有限公司融资与风险管理部副部长。现任天津市泰达国际控股（集团）有限公司资产管理部部长。

刘建先生，董事。先后毕业于中国政法大学、天津财经学院，获法学学士、经济学硕士学位。1988年至2001年任中国建设银行股份有限公司金融机构部副处长；2001年至2003年任中信银行股份有限公司资金清算中心负责人；2003年至2014年任中银国际证券有限责任公司机构业务部董事总经理。2014年10月加盟泰达宏利基金管理有限公司，2015年4月任公司副总经理，2015年8月起任公司总经理。

杨雪屏女士，董事。拥有天津大学工科学士和中国人民大学新闻学硕士学位。1995年至2003年曾在天津青年报社、经济观察报社、滨海时报社等报社担任记者及编辑；2003年至2012年就职于天津泰达投资控股有限公司办公室秘书科；自2012年至今就职于天津市泰达国际控股（集团）有限公司，曾担任资产管理

部高级项目经理，现任综合办公室副主任。

孙泉先生，董事。拥有天津南开大学经济学学士和经济学硕士学位及美国芝加哥罗斯福大学工商管理硕士学位。1988 年任职于天津开发区信托投资公司，负责信贷和外汇管理工作；1989 年任职于天津开发区管理委员会政策研究室，负责区域发展、国企改革、对外合作政策的研究和制定工作；1997 年任职于天津经济技术开发区总公司企划部，负责企业发展战略研究和计划经营管理工作；2001 年任职于天津泰达投资控股公司资产管理部，负责泰达控股重组并购、资源整合、上市筹备和金融类、实业类企业的经营管理工作。现任天津泰达投资控股公司资产管理部经理，渤海产业基金投资管理公司、恒安标准人寿保险公司和天津钢管集团股份有限公司董事等职。

何达德先生，董事。毕业于英国伦敦城市大学，取得精算学荣誉理学士学位。现为宏利行政副总裁及宏利人寿保险（国际）有限公司首席行政总监，宏利资产管理（香港）有限公司首席行政总监，负责宏利于香港的全线业务，包括个人保险、雇员福利及财富管理业务。同时何先生分别为宏利人寿保险（国际）有限公司及宏利资产管理（香港）有限公司之董事。现为澳大利亚精算学会及美国精算学会会员，在寿险及退休顾问工作方面拥有三十多年的丰富经验，其间担任多个领导层要职。

任赛华女士，董事。毕业于加拿大滑铁卢大学（University of Waterloo），获得数学学士学位，加拿大安大略省会计师公会之特许会计师。任女士于 2007 年加盟宏利资产，曾任首席行政事务总监，现担任宏利资产亚洲区零售经销部主管。早年任女士曾任职于亚洲和加拿大的著名国际投资银行、会计事务所及省级退休金委员会，监管托管业务的销售及担任全球基金服务客户关系管理、新业务发展及会计等高级职务。2013 年 6 月至 2015 年 4 月担任泰达宏利基金管理有限公司监事。

杜汶高先生，董事。毕业于美国卡内基梅隆大学，持有数学及管理科学理学士学位，现为宏利资产管理（亚洲）总裁兼亚洲区主管及宏利资产管理（香港）有限公司董事，掌管亚洲及日本的投资事务，专责管理宏利于区内不断壮大的资产，并确保公司的投资业务符合监管规定。出任现职前，杜先生掌管宏利于亚洲区（香港除外）的投资事务。2001 年至 2004 年，负责波士顿领导机构息差产品的开发

工作。杜先生于 2001 年加入宏利，之前任职于一家环球评级机构，曾获派驻纽约、伦敦及悉尼担任杠杆融资及资产担保证券等不同部门的主管，拥有二十多年的资本市场经验。

汪丁丁先生，独立董事，毕业于北京师范学院数学系，中国科学院数学力学部理学硕士学位，1990 年获夏威夷大学经济学博士学位。1984 年至 1998 年先后担任中国科学院系统科学研究所助理研究员、美国东西方中心人口研究所访问学者、博士后研究员、香港大学经济与金融学院助理教授、德国杜伊斯堡大学经济系客座教授、北京大学中国经济研究中心副教授及美国夏威夷大学经济系访问教授。目前担任北京大学及浙江大学教授，自 2007 年至今，担任东北财经大学“社会与行为”跨学科教育中心学术委员会主席兼主任。

周小明先生，独立董事。毕业于浙江大学法学院，持有中国政法大学法学硕士学位、民商法法学博士学位。1990 年起先后任职于浙江大学、中国人民银行非银行金融机构监管司、君泽君律师事务所、安信信托投资股份有限公司。曾担任全国人大常委会财经委员会《中华人民共和国信托法》、《基金法》起草小组成员、安信信托投资股份有限公司总裁。目前担任中国人民大学信托与基金研究所所长、君泽君律师事务所合伙人、清华大学法学院联合法律硕士导师、中国信托业协会培训与资格办公室副主任、《中国信托业发展报告》主编。

杜英华女士，独立董事，任期始于 2014 年 6 月 20 日。毕业于南开大学法律系，获得法学学士和法学硕士学位。1992 年 10 月，与其他合伙人共同发起设立天津津华律师事务所，现任该律所副主任，正高级律师，具有 22 年法律实务经验。同时担任天津第五届律师协会理事、天津第六届律师协会监事。

何自力先生，独立董事，1982 年毕业于南开大学，经济学博士。1975 年至 1978 年，于宁夏国营农场和工厂务农和做工；1982 年至 1985 年，于宁夏自治区党务从事教学和科研工作；1988 年至今任职于南开大学，历任经济学系系主任、经济学院副院长，担任教授、博士生导师；兼任中国经济发展研究会副会长和秘书长、天津经济学会副会长；2002 年 1 月至 7 月在美国加利福尼亚大学伯克利分校作访问学者。

## 2、监事会成员

许宁先生，监事长。毕业于南开大学，经济学硕士。1991 年至 2008 年任职

于天津市劳动和社会保障局；2008 年加入天津市泰达国际控股（集团）有限公司，担任党委委员、董事会秘书、综合办公室主任。

陈景涛先生，监事。拥有澳大利亚麦考瑞大学商学学士、麦考瑞大学应用金融学硕士和南澳大学金融学博士学位。1998 年先后就职于渣打银行、巴克莱资本、Baron Asset Management；2005 年加入宏利资产，曾担任固定收益高级投资经理，现担任北亚投资负责人。

廖仁勇先生，职工监事，人力资源管理在职研究生，曾在联想集团有限公司、中信国检信息技术有限公司从事人力资源管理工作；2007 年 6 月加入泰达宏利基金管理有限公司，曾任人力资源部招聘与培训主管、人力资源部总经理助理，自 2014 年 10 月起担任人力资源部副总经理，主持部门工作。

葛文娜女士，职工监事。文学学士，金融学在职研究生。2006 年 7 月至 2015 年 12 月就职于中邮创业基金管理有限公司，历任渠道经理、机构主管、销售部门总经理助理；2016 年 1 月加入泰达宏利基金管理有限公司，任销售管理部副总经理，主持部门工作。

### 3、高级管理人员

弓劲梅女士，董事长。简历同上。

刘建先生，总经理。简历同上。

傅国庆先生，副总经理。毕业于南开大学和美国罗斯福大学，获文学学士和工商管理硕士学位，北京大学国家发展研究院 EMBA。1993 年至 2006 年就职于北方国际信托股份有限公司，从事信托业务管理工作，期间曾任办公室主任、研发部经理、信托业务总部总经理、董事会秘书、以及公司副总经理。2006 年 9 月起任泰达宏利基金管理有限公司财务总监；2007 年 1 月起任公司副总经理兼财务总监。

王彦杰先生，副总经理。毕业于台湾中山大学和淡江大学，获企业管理学士和财务金融硕士学位。1998 年 8 月至 2001 年 4 月，先后在国际证券、日商大和证券、元大投信担任股票分析师；2001 年 5 月至 2008 年 2 月，任保德信投信股票投资主管；2008 年 2 月至 2008 年 8 月，就职于复华投信香港资产管理公司，担任执行长；2008 年 8 月至 2015 年 10 月，就职于宏利资产管理有限公司，担任台湾地区投资主管；2015 年 10 月加盟泰达宏利基金管理有限公司担任投资总

监，2015年12月起任泰达宏利基金管理有限公司副总经理兼投资总监。

张萍女士，督察长。毕业于中国人民大学和中国科学院，管理学和理学双硕士。先后任职于中信公司、毕马威国际会计师事务所等公司，从事财务管理和企业管理咨询工作。2002年起在嘉实基金管理有限公司工作，任监察稽核部副总监。2005年10月起任泰达宏利基金管理有限公司风险管理部总监。2006年11月起任泰达宏利基金管理有限公司督察长。

#### 4、基金经理

丁宇佳女士，理学学士；2008年7月加入泰达宏利基金管理有限公司，担任交易部交易员，负责债券交易工作；2013年9月至2014年9月，担任固定收益部研究员，从事债券研究工作；2014年10月至2015年2月，担任固定收益部基金经理助理；2015年3月26日起担任泰达宏利货币市场基金基金经理；2015年6月11日至今担任泰达宏利聚利债券型证券投资基金（LOF）基金经理；2015年6月11日至今担任泰达宏利创盈灵活配置型证券投资基金基金经理；2015年6月16日至今担任泰达宏利淘利债券型证券投资基金基金经理；2015年6月16日至今担任泰达宏利养老收益混合型证券投资基金基金经理；2015年6月16日起至今担任本基金基金经理；2015年6月18日起至今担任泰达宏利创盈灵活配置混合型证券投资基金基金经理；2015年11月4日起担任泰达宏利活期友货币市场基金基金经理；2016年9月26日至今担任泰达宏利启智灵活配置混合型证券投资基金基金经理；2016年9月26日至今担任泰达宏利风险预算混合型证券投资基金基金经理；2016年9月26日至今担任泰达宏利集利债券型证券投资基金基金经理；2016年9月29日至今担任泰达宏利创金灵活配置混合型证券投资基金基金经理；2016年11月23日至今担任泰达宏利京元宝货币市场基金基金经理；2016年11月25日至今担任泰达宏利纯利债券型证券投资基金基金经理。具备8年基金从业经验，8年证券投资管理经验，具有基金从业资格。本基金历任基金经理：胡振仓先生，2015年6月16日至6月30日管理本基金。

#### 5、投资决策委员会成员名单

投资决策委员会由公司总经理刘建、副总经理兼投资总监王彦杰、投资副总监兼基金投资部总监邓艺颖、金融工程部门负责人戴洁、研究部总监陈伯祯、资深基金经理兼首席策略分析师庄腾飞组成。督察长张萍列席会议。



投资决策委员会根据决策事项，可分为固定收益类事项、权益类事项、其它事项。

- 1) 固定收益类事项由刘建、王彦杰表决。
- 2) 权益类事项由刘建、王彦杰、邓艺颖、戴洁、陈伯祯、庄腾飞表决。
- 3) 其它事项由全体成员参与表决。

上述人员之间均不存在近亲属关系。

### 三、基金管理人的职责

1、依法募集资金，办理或者委托经中国证监会认定的其他机构代为办理基金份额的发售、申购、赎回和登记事宜；

2、办理本基金备案手续；

3、对所管理的不同基金财产分别管理、分别记账，进行证券投资；

4、按照基金合同的约定确定基金收益分配方案，及时向基金份额持有人分配收益；

5、进行基金会计核算并编制基金财务会计报告；

6、编制季度、半年度和年度基金报告；

7、计算并公告基金资产净值，确定基金份额申购、赎回价格；

8、办理与基金财产管理业务活动有关的信息披露事项；

9、按照规定召集基金份额持有人大会；

10、保存基金财产管理业务活动的记录、账册、报表和其他相关资料；

11、以基金管理人名义，代表基金份额持有人利益行使诉讼权利或者实施其他法律行为；

12、有关法律、行政法规和中国证监会规定的其它职责。

### 四、基金管理人承诺

1、基金管理人承诺不从事违反《中华人民共和国证券法》（以下简称“《证券法》”）的行为，并承诺建立健全内部控制制度，采取有效措施，防止违反《证券法》行为的发生。

2、基金管理人承诺不从事违反《基金法》的行为，并承诺建立健全内部风险控制制度，采取有效措施，防止下列行为的发生：

- (1) 将其固有财产或者他人财产混同于基金资产从事证券投资；

- (2) 不公平地对待其管理的不同基金资产；
- (3) 承销证券；
- (4) 违反规定向他人贷款或者提供担保；
- (5) 从事可能使基金财产承担无限责任的投资；
- (6) 法律、行政法规和中国证监会规定禁止的其他行为。

3、基金管理人承诺不从事证券法规规定禁止从事的其他行为。

4、基金管理人承诺加强人员管理，强化职业操守，督促和约束员工遵守国家有关法律、法规、规章及行业规范，诚实信用、勤勉尽责，不从事以下活动：

- (1) 越权或违规经营；
- (2) 违反基金合同或托管协议；
- (3) 故意损害基金份额持有人或其他基金相关机构的合法权益；
- (4) 在包括向中国证监会报送的资料中进行虚假信息披露；
- (5) 拒绝、干扰、阻挠或严重影响中国证监会依法监管；
- (6) 玩忽职守、滥用职权，不按照规定履行职责；
- (7) 违反法律法规的规定，泄露在任职期间知悉的有关证券、基金的商业秘密、尚未依法公开的基金投资内容、基金投资计划等信息，或泄露因职务便利获取的未公开信息、利用该信息从事或者明示、暗示他人从事相关的交易活动；
- (8) 除按本公司制度进行基金运作投资外，直接或间接进行其他股票投资；
- (9) 协助、接受委托或以其他任何形式为其他组织或个人进行证券交易；
- (10) 违反证券交易所业务规则，利用对敲、对倒、倒仓等手段操纵市场价格，扰乱市场秩序；
- (11) 贬损同行，以提高自己；
- (12) 在公开信息披露和广告中故意含有虚假、误导、欺诈成分；
- (13) 以不正当手段谋求业务发展；
- (14) 有悖社会公德，损害证券投资基金人员形象；
- (15) 其他法律、行政法规禁止的行为。

5、基金经理承诺

(1) 依照有关法律法规和基金合同的规定，本着勤勉谨慎的原则为基金份额持有人谋取最大利益；

(2) 不利用职务之便为自己、受雇人或任何第三者谋取利益；

(3) 不泄露在任职期间知悉的有关证券、基金的商业秘密，尚未依法公开的基金投资内容、基金投资计划等信息或利用该信息从事或者明示、暗示他人从事相关的交易活动；

(4) 不得以任何形式为其他组织或个人进行证券交易。

## 五、基金管理人的内部控制制度

### 1、内部控制的原则

(1) 全面性原则：内部控制必须覆盖公司的所有部门和岗位，渗透各项业务过程和业务环节；

(2) 独立性原则：设立独立的监察稽核与风险管理部，监察稽核与风险管理部保持高度的独立性和权威性，负责对公司各部门风险控制工作进行稽核和检查；

(3) 相互制约原则：各部门在内部组织结构的设计上要形成一种相互制约的机制，建立不同岗位之间的制衡体系；

(4) 定性和定量相结合原则：建立完备的风险管理指标体系，使风险管理更具客观性和操作性。

### 2、内部控制的体系结构

公司的内部控制体系结构是一个分工明确、相互牵制的组织结构，由最高管理层对内部控制负最终责任，各个业务部门负责本部门的风险评估和监控，监察稽核部负责监察公司的风险管理措施的执行。具体而言，包括如下组成部分：

(1) 董事会：负责制定公司的内部控制政策，对内部控制负完全的和最终的责任；

(2) 督察长：独立行使督察权利；直接对董事会负责；及时向董事会及/或董事会下设的相关专门委员会提交有关公司规范运作和风险控制方面的工作报告；

(3) 投资决策委员会：负责指导基金财产的运作、制定本基金的资产配置方案和基本的投资策略；

(4) 风险控制委员会：负责对基金投资运作的风险进行测量和监控；

(5) 监察稽核部：负责对公司风险管理政策和措施的执行情况进行监察，

并为每一个部门的风险管理系统的发展提供协助，使公司在一种风险管理和控制的环境中实现业务目标；

(6) 业务部门：风险管理是每一个业务部门最首要的责任。部门经理对本部门的风险负全部责任，负责履行公司的风险管理程序，负责本部门的风险管理系统的开发、执行和维护，用于识别、监控和降低风险。

### 3、内部控制的措施

(1) 建立、健全内控体系，完善内控制度：公司建立、健全了内控结构，高管人员关于内控有明确的分工，确保各项业务活动有恰当的组织授权，确保监察稽核工作是独立的，并得到高管人员的支持，同时置备操作手册，并定期更新；

(2) 建立相互分离、相互制衡的内控机制：建立、健全了各项制度，做到基金经理分开，投资决策分开，基金交易集中，形成不同部门，不同岗位之间的制衡机制，从制度上减少和防范风险；

(3) 建立、健全岗位责任制：建立、健全了岗位责任制，使每个员工都明确自己的任务、职责，并及时将各自工作领域中的风险隐患上报，以防范和减少风险；

(4) 建立风险分类、识别、评估、报告、提示程序：分别建立了公司营运风险和投资风险控制委员会，使用适合的程序，确认和评估与公司运作和投资有关的风险；公司建立了自下而上的风险报告程序，对风险隐患进行层层汇报，使各个层次的人员及时掌握风险状况，从而以最快速度作出决策；

(5) 建立内部监控系统：建立了有效的内部监控系统，如电脑预警系统、投资监控系统，能对可能出现的各种风险进行全面和实时的监控；

(6) 使用数量化的风险管理手段：采取数量化、技术化的风险控制手段，建立数量化的风险管理模型，用以提示指数趋势、行业及个股的风险，以便公司及时采取有效的措施，对风险进行分散、控制和规避，尽可能地减少损失；

(7) 提供足够的培训：制定了完整的培训计划，为所有员工提供足够和适当的培训，使员工明确其职责所在，控制风险。

### 4、基金管理人关于内部控制制度的声明

(1) 基金管理人承诺以上关于内部控制制度的披露真实、准确；

(2) 基金管理人承诺根据市场变化和基金管理人发展不断完善内部合规控制。

## 二、基金托管人

### (一) 基本情况

名称：中国银行股份有限公司（简称“中国银行”）

住所及办公地址：北京市西城区复兴门内大街 1 号

首次注册登记日期：1983 年 10 月 31 日

注册资本：人民币贰仟柒佰玖拾壹亿肆仟柒佰贰拾贰万叁仟壹佰玖拾伍元整

法定代表人：田国立

基金托管业务批准文号：中国证监会证监基字【1998】24 号

托管部门信息披露联系人：王永民

传真：(010) 66594942

中国银行客服电话：95566

### (二) 基金托管部门及主要人员情况

中国银行托管业务部设立于 1998 年，现有员工 110 余人，大部分员工具有丰富的银行、证券、基金、信托从业经验，且具有海外工作、学习或培训经历，60% 以上的员工具有硕士以上学位或高级职称。为给客户提供专业化的托管服务，中国银行已在境内、外分行开展托管业务。

作为国内首批开展证券投资基金托管业务的商业银行，中国银行拥有证券投资基金、基金（一对多、一对一）、社保基金、保险资金、QFII、RQFII、QDII、境外三类机构、券商资产管理计划、信托计划、企业年金、银行理财产品、股权基金、私募基金、资金托管等门类齐全、产品丰富的托管业务体系。在国内，中国银行首家开展绩效评估、风险分析等增值服务，为各类客户提供个性化的托管增值服务，是国内领先的大型中资托管银行。

### (三) 证券投资基金托管情况

截至 2016 年 09 月 30 日，中国银行已托管 502 只证券投资基金，其中境内基金 471 只，QDII 基金 31 只，覆盖了股票型、债券型、混合型、货币型、指数

型等多种类型的基金，满足了不同客户多元化的投资理财需求，基金托管规模位居同业前列。

### 三、相关服务机构

#### 一、基金份额发售机构

##### 1、直销机构

###### 1) 泰达宏利基金管理有限公司直销中心

注册地址：北京市西城区金融大街 7 号英蓝国际金融中心南楼三层

办公地址：北京市西城区金融大街 7 号英蓝国际金融中心南楼三层

联系人：于贺

联系电话：010-66577617

客服信箱：[irm@mfcteda.com](mailto:irm@mfcteda.com)

客服电话：400-698-8888

传真：010-66577760/61

公司网站：<http://www.mfcteda.com>

###### 2) 泰达宏利基金网上直销系统

交易系统网址：<https://etrade.mfcteda.com/etrading/>

支持基金管理人旗下网上直销的银行卡和第三方支付有：农行卡、建行卡、中国银行卡、民生银行卡、招商银行卡、兴业银行卡、中信银行卡、光大银行卡、交通银行卡、浦发银行卡、广发银行卡和汇付天下“天天盈”、快钱支付账户。

泰达宏利微信公众账号：mfcteda\_BJ, 支持民生银行卡、招商银行卡、汇付天下“天天盈”账户和快钱支付账户。

客户服务电话：400-698-8888 或 010-66555662

客户服务信箱：[irm@mfcteda.com](mailto:irm@mfcteda.com)

##### 2、销售机构

###### 1) 中国银行股份有限公司

注册地址：北京市西城区复兴门内大街 1 号

办公地址：北京市西城区复兴门内大街 1 号

法定代表人：田国立

客服电话：95566

银行网站：[www.boc.cn](http://www.boc.cn)

## 2) 交通银行股份有限公司

注册地址：上海市浦东新区银城中路 188 号

办公地址：上海市浦东新区银城中路 188 号

法定代表人：牛锡明

客服电话：95559

银行网址：[www.bankcomm.com](http://www.bankcomm.com)

## 3) 上海浦东发展银行股份有限公司

注册地址：上海市浦东新区浦东南路 500 号

办公地址：上海市中山东一路 12 号

法定代表人：吉晓辉

电话：(021) 61618888

传真：(021) 63604199

联系人：虞谷云

客户服务热线：95528

公司网站：[www.spdb.com.cn](http://www.spdb.com.cn)

## 4) 平安银行股份有限公司

注册地址：深圳市深南东路 5047 号

办公地址：深圳市深南东路 5047 号

法定代表人：孙建一

电话：021-38637673

传真：021-50979507

联系人：张莉

客户服务热线：95511-3

公司网站：bank.pingan.com

#### 5) 东莞银行股份有限公司

注册地址：广东省东莞市莞城区体育路 21 号

办公地址：广东省东莞市莞城区体育路 21 号

法定代表人：卢国锋

电话：0769-22119061

传真：0769-22117730

联系人：陈幸

客服电话：4001196228

公司网址：[www.dongguanbank.cn](http://www.dongguanbank.cn)

#### 6) 宁波银行股份有限公司

注册地址：宁波市江东区中山东路 294 号

办公地址：宁波市鄞州区宁南南路 700 号

法定代表人：陆华裕

电话：0574-89068340

传真：0574-87050024

联系人：胡枝勋

客户服务热线：95574

#### 7) 渤海银行股份有限公司

注册地址：天津市河东区海河东路 218 号

办公地址：天津市河东区海河东路 218 号

法定代表人：李伏安

电话：022-58316666

传真：022-58316259

联系人：王宏



客户服务热线：95541

公司网站：[www.cbhb.com.cn](http://www.cbhb.com.cn)

#### 8) 湘财证券股份有限公司

注册地址：湖南省长沙市天心区湘府中路 198 号新南城商务中心 A 栋 11 层

办公地址：湖南省长沙市天心区湘府中路 198 号新南城商务中心 A 栋 11 层

法定代表人：林俊波

客服电话：400-888-1551

传真：021-68865680

公司网站：[www.xcsc.com](http://www.xcsc.com)

#### 9) 渤海证券股份有限公司

注册地址：天津经济技术开发区第二大街 42 号写字楼 101 室

办公地址：天津市南开区宾水西道 8 号

法定代表人：王春峰

联系人：胡天彤

电话：022-28451709

传真：022-28451892

电子邮箱：[hutt@bhzq.com](mailto:hutt@bhzq.com)

客户服务电话：400-651-5988

网址：[www.bhzq.com](http://www.bhzq.com)

#### 10) 中信建投证券股份有限公司

注册地址：北京市朝阳区安立路 66 号 4 号楼

办公地址：北京市东城区朝内大街 188 号

法定代表人：王常青

客服电话：400-888-8108

传真：010-65182261

公司网站：[www.csc108.com](http://www.csc108.com)

**11) 中国银河证券股份有限公司**

注册地址：北京市西城区金融大街 35 号国际企业大厦 C 座

办公地址：北京市西城区金融大街 35 号国际企业大厦 C 座

法定代表人：陈有安

客服电话：4008-888-888

电话：010-66568450

联系人：宋明

公司网站：[www.chinastock.com.cn](http://www.chinastock.com.cn)

**12) 中泰证券股份有限公司**

注册地址：济南市经七路 86 号

法定代表人：李玮

客服电话：95538

网址：[www.zts.com.cn](http://www.zts.com.cn)

**13) 长江证券股份有限公司**

注册地址：武汉市新华路特 8 号长江证券大厦

法定代表人：胡运钊

客户服务热线：95579 或 400-888-8999

联系人：李良

电话：027-65799999

传真：027-85481900

长江证券客户服务网站：[www.95579.com](http://www.95579.com)

**14) 兴业证券股份有限公司**

注册地址：福州市湖东路268号

办公地址：上海市浦东新区民生路1199弄证大五道口广场1号楼20层

法定代表人：兰荣

联系人：黄英

联系电话：0591-38162212

客户服务电话：95562

公司网址：[www.xyzq.com.cn](http://www.xyzq.com.cn)

#### 15) 安信证券股份有限公司

注册地址：深圳市福田区金田路4018号安联大厦35层、28层A02单元

办公地址：深圳市福田区金田路4018号安联大厦35层、28层A02单元

法定代表人：王连志

客服电话：400-800-1001

联系人：陈剑虹

联系电话：0755-82825551

网址：[www.essence.com.cn](http://www.essence.com.cn)

#### 16) 华福证券有限责任公司

注册地址：福州市五四路157号新天地大厦7、8层

办公地址：福州市五四路157号新天地大厦7至10层

法定代表人：黄金琳

客服电话：96326（福建省外请先拨0591）

传真：0591-87383610

联系人：张宗锐

公司网站：[www.hfzq.com.cn](http://www.hfzq.com.cn)

#### 17) 国泰君安证券股份有限公司

注册地址：中国（上海）自由贸易试验区商城路618号

办公地址：上海市浦东新区银城中路168号上海银行大厦29楼

法定代表人：杨德红

客服电话：95521

联系人：芮敏祺

公司网站：[www.gtja.com](http://www.gtja.com)

**18) 申万宏源证券有限公司**

注册地址：上海市徐汇区长乐路989号45层

办公地址：上海市徐汇区长乐路989号45层

法定代表人：李梅

联系电话：021-33389888

客服电话：95523或400-889-5523

网址：[www.swhysc.com](http://www.swhysc.com)

**19) 中信证券股份有限公司**

注册地址：广东省深圳市福田区中心三路8号卓越时代广场（二期）北座

办公地址：北京市朝阳区亮马桥路48号中信证券大厦

法定代表人：王东明

公司网址：[www.citics.com](http://www.citics.com)

客服热线：95548

**20) 中信证券（山东）有限责任公司**

注册地址：山东省青岛市崂山区深圳路222号1号楼20层

办公地址：山东省青岛市崂山区深圳路222号1号楼第20层

法定代表人：杨宝林

公司网址：[www.citicssd.com](http://www.citicssd.com)

客服热线：95548

**21) 财富证券有限责任公司**

注册地址：长沙市芙蓉中路二段80号顺天国际财富中心26楼（410005）

办公地址：长沙市芙蓉中路二段80号顺天国际财富中心26楼（410005）

法定代表人：蔡一兵

联系人：郭磊

联系电话：0731-84403319

开放式基金业务传真：0731-84403439

网址：[www.cfzq.com](http://www.cfzq.com)

## 22) 长城证券股份有限公司

注册地址：深圳市福田区深南大道6008号特区报业大厦16、17层

办公地址：深圳市福田区深南大道6008号特区报业大厦14、16、17层

法定代表人：黄耀华

联系人：刘阳

传真：0755-83515567

客户服务电话：0755-33680000 400-6666-888

公司网址：[www.cgws.com](http://www.cgws.com)

## 23) 新时代证券股份有限公司

注册地址：北京市海淀区北三环西路99号院1号楼15层1501

办公地址：北京市海淀区北三环西路99号院1号楼15层1501

法定代表人：刘汝军

联系人：孙恺

客户服务电话：400-698-9898

公司网址：[www.xsdzq.cn](http://www.xsdzq.cn)

## 24) 华泰证券股份有限公司

注册地址：南京市江东中路228号

办公地址：南京市建邺区江东中路228号华泰证券广场

法定代表人：周易

客户服务电话：95597

传真：0755-82492962

联系人：庞晓芸

公司网站：[www.htsc.com.cn](http://www.htsc.com.cn)

**25) 德邦证券股份有限公司**

注册地址：上海市普陀区曹杨路510号南半幢9楼

办公地址：上海市福山路500号城建国际中心26楼

法定代表人：姚文平

客服电话：400-888-8128

传真：021-68767981

联系人：朱磊

公司网站：[www.tebon.com.cn](http://www.tebon.com.cn)

**26) 平安证券股份有限公司**

注册地址：深圳市福田区金田路大中华国际交易广场8楼

办公地址：深圳市福田区金田路大中华国际交易广场8楼

法定代表人：杨宇翔

联系人：吴琼

全国免费业务咨询电话：95511

传真：0755-82400862

网址：[www.PINGAN.com](http://www.PINGAN.com)

**27) 海通证券股份有限公司**

注册地址：上海市广东路689号

办公地址：上海市广东路689号海通证券大厦

法定代表人：王开国

客服电话：95553，400-8888-001

联系电话：021-23219000

公司网站：[www.htsec.com](http://www.htsec.com)

**28) 广州证券股份有限公司**

注册地址：广州市天河区珠江西路5号广州国际金融中心主塔19楼、20楼

办公地址：广州市天河区珠江西路5号广州国际金融中心主塔19楼、20楼

法定代表人：邱三发

客服电话：020-961303

联系电话：020-88836999

传真：020-88836654

联系人：林洁茹

网址：[www.gzs.com.cn](http://www.gzs.com.cn)

### 29) 招商证券股份有限公司

注册地址：深圳市福田区益田路江苏大厦38-45层

办公地址：深圳市福田区益田路江苏大厦38-45层

法定代表人：宫少林

联系人：林生迎

联系电话：0755-82943666

传真：0755-82943636

客户服务电话：95565，400-888-8111

公司网址：[www.newone.com.cn](http://www.newone.com.cn)

### 30) 光大证券股份有限公司

注册地址：上海市静安区新闸路1508号

办公地址：上海市静安区新闸路1508号

法定代表人：薛峰

联系人：刘晨、李芳芳

客户服务电话：95525 400-888-8788 101-089-98

传真：021-22169134

公司网址：[www.ebscn.com](http://www.ebscn.com)

### 31) 东北证券股份有限公司

注册地址：长春市自由大路1138号

办公地址：长春市自由大路1138号

法定代表人：矫正中

联系人：安岩岩

电话：0431-85096517

客户服务电话：400-600-0686

网址：[www.nesc.cn](http://www.nesc.cn)

### 32) 国都证券股份有限公司

注册地址：北京市东城区东直门南大街3号国华投资大厦9层10层（100007）

办公地址：北京市东城区东直门南大街3号国华投资大厦9层10层（100007）

法定代表人：常喆

客户服务电话：400-818-8118

网址：[www.guodu.com](http://www.guodu.com)

### 33) 东海证券股份有限公司

注册地址：江苏省常州市延陵西路23号投资广场18楼

办公地址：上海市浦东新区东方路1928号东海证券大厦

法定代表人：赵俊

电话：021-20333333

传真：021-50498825

公司网络地址：[www.longone.com.cn](http://www.longone.com.cn)

客服电话：95531，400-888-8588

### 34) 金元证券股份有限公司

注册地址：海南省海口市南宝路36号证券大厦4层

办公地址：深圳市深南大道4001号时代金融中心17楼

法定代表人：陆涛

客户服务电话：400-888-8228

传真：0755-83025625

联系人：马贤清



网站：[www.jyzq.cn](http://www.jyzq.cn)

**35) 国金证券股份有限公司**

注册地址：四川省成都市东城根上街95号

客服电话：95310

公司网址：[www.gjzq.com.cn](http://www.gjzq.com.cn)

联系人：刘婧漪、贾鹏

联系电话：028-86690057、028-86690058

传真号码：028-86690126

**36) 西藏东方财富证券股份有限公司**

注册地址：西藏自治区拉萨市北京中路101号

办公地址：上海市永和路118弄24号楼

法定代表人：陈宏

公司网址：[www.xzsec.com](http://www.xzsec.com)

客服热线：400-881-1177

**37) 西部证券股份有限公司**

注册地址：陕西省西安市东大街232号陕西信托大厦16-17层

办公地址：陕西省西安市东大街232号陕西信托大厦16-17层

法定代表人：刘建武

公司网址：[www.westsecu.com](http://www.westsecu.com)

客服热线：95582

**38) 中山证券有限责任公司**

注册地址：深圳市南山区科技中一路西华强高新大厦7层、8层

办公地址：深圳市南山区科技中一路西华强高新大厦7层、8层，深圳市  
华侨城深南大道9010号

法定代表人：吴永良

公司网址：www.zszq.com

客服热线：400-102-2011

### 39) 江海证券有限公司

注册地址：黑龙江省哈尔滨市香坊区赣水路56号

办公地址：黑龙江省哈尔滨市香坊区赣水路56号

法定代表人：孙名扬

联系人：周俊

电话：0451-85863726

传真：0451-82337279

公司网址：www.jhzq.com.cn

客服热线：400-666-2288

### 40) 万联证券有限责任公司

注册地址：广州市天河区珠江东路11号高德置地广场F栋18、19层

办公地址：广州市天河区珠江东路11号高德置地广场F栋18、19层

法定代表人：张建军

公司网址：www.wlzq.com.cn

客服热线：400-888-8133

### 41) 西南证券股份有限公司

注册地址：重庆市江北区桥北苑8号

办公地址：重庆市江北区桥北苑8号西南证券大厦5楼

法定代表人：吴坚

公司网址：www.swsc.com.cn

客服热线：400-809-6096

### 42) 中信期货有限公司

注册地址：深圳市福田区中心三路8号卓越时代广场（二期）北座13层

1301-1305室、14层

办公地址：深圳市福田区中心三路8号卓越时代广场（二期）北座13层

1301-1305室、14层

法定代表人：张皓

公司网址：[www.citicsf.com](http://www.citicsf.com)

客服电话：400-990-8826

#### 43) 诺亚正行（上海）基金销售投资顾问有限公司

注册地址：上海市金山区廊下镇漕廊公路7650号205室

办公地址：上海市浦东新区银城中路68号8楼

法定代表人：汪静波

公司网址：[www.noah-fund.com](http://www.noah-fund.com)

客服热线：400-821-5399

#### 44) 深圳众禄金融控股股份有限公司

注册地址：深圳市罗湖区笋岗街道梨园路物资控股置地大厦8楼801

办公地址：深圳市罗湖区梨园路1号物资控股置地大厦8楼

法定代表人：薛峰

公司网址：[www.zlfund.cn](http://www.zlfund.cn);[www.jjmmw.com](http://www.jjmmw.com)

客服热线：4006-788-887

#### 45) 上海好买基金销售有限公司

注册地址：上海市虹口区场中路685弄37号4号楼449室

办公地址：上海市浦东南路1118号鄂尔多斯国际大厦9楼

法定代表人：杨文斌

公司网址：[www.ehowbuy.com](http://www.ehowbuy.com)

客服热线：400-700-9665

#### 46) 杭州数米基金销售有限公司

注册地址：杭州市余杭区仓前街道文一西路1218号1栋202室

办公地址：杭州市西湖区天目山路 266 号黄龙时代广场 B 座支付宝

法定代表人：陈柏青

客服电话：4000-766-123

网址：<http://www.fund123.cn/>

#### 47) 上海天天基金销售有限公司

注册地址：浦东新区峨山路613号6幢551室

办公地址：上海市徐汇区龙田路195号3C-9楼

法定代表人：其实

客服电话：400-1818-188

网站：[www.1234567.com.cn](http://www.1234567.com.cn)

#### 48) 上海长量基金销售投资顾问有限公司

注册地址：上海市浦东新区高翔路526号2幢220室

办公地址：上海市浦东新区浦东大道555号裕景国际B座16层

法定代表人：张跃伟

联系人：刘潇

电话：021-20691942

传真：021-20691861

客服电话：400-820-2899

公司网站：[www.erichfund.com](http://www.erichfund.com)

#### 49) 北京展恒基金销售有限公司

注册地址：北京市顺义区后沙峪镇安富街6号

办公地址：北京市朝阳区安苑路 15-1 号邮电新闻大厦二层

法定代表人：闫振杰

全国统一客服热线：400-888-6661

公司网址：[www.myfund.com](http://www.myfund.com)

**50) 浙江同花顺基金销售有限公司**

注册地址：浙江省杭州市文二西路一号元茂大厦903室

办公地址：浙江省杭州市余杭区五常街道同顺街18号同花顺大楼4层

法定代表人：凌顺平

客户服务热线：4008-773-772

公司网址：[www.5ifund.com](http://www.5ifund.com)

**51) 一路财富（北京）信息科技有限公司**

注册地址：北京市西城区车公庄大街9号五栋大楼C座702室

地址：北京市西城区阜成门大街2号万通新世界A座2208

法定代表人：吴雪秀

客户服务热线：400-001-1566

公司网址：[www.yilucaifu.com](http://www.yilucaifu.com)

**52) 上海汇付金融服务有限公司**

注册地址：上海市中山南路100号金外滩国际广场19楼

地址：上海市中山南路100号金外滩国际广场19楼

法定代表人：冯修敏

客户服务热线：400-820-2819

公司网址：<https://tty.chinapnr.com>

**53) 上海陆金所资产管理有限公司**

注册地址：上海市浦东新区陆家嘴环路1333号14楼09单元

地址：上海市浦东新区陆家嘴环路1333号14楼

法定代表人：郭坚

客户服务热线：400-821-9031

公司网址：[www.lufunds.com](http://www.lufunds.com)

**54) 大泰金石投资管理有限公司**

注册地址：南京市建邺区江东中路222号南京奥体中心现代五项馆2105室

地址：上海市浦东新区峨山路505号东方纯一大厦15楼

法定代表人：袁顾明

客户服务热线：400-928-2266

公司网址：<http://www.dtfortune.com>

#### 55) 浙江金观诚财富管理有限公司

注册地址：浙江省杭州市拱墅区登云路45号（锦昌大厦）1幢10楼1001室

地址：浙江省杭州市拱墅区登云路45号（锦昌大厦）1幢10楼1001室

法定代表人：徐黎云

客户服务热线：400-068-0058

公司网址：<http://www.jincheng-fund.com>

#### 56) 深圳市新兰德证券投资咨询有限公司

注册地址：深圳市福田区华强北路赛格科技园4栋10层1006#

地址：北京市西城区宣武门外大街28号富卓大厦A座17层

法定代表人：杨懿

客户服务热线：400-166-1188

公司网址：<http://money.jrj.com.cn>

#### 57) 上海联泰资产管理有限公司

注册地址：中国（上海）自由贸易试验区富特北路277号3层310室

地址：上海市长宁区福泉北路518号8座3层

法定代表人：燕斌

客户服务热线：400-046-6788

公司网址：<http://www.66money.com>

#### 58) 北京广源达信投资管理有限公司

注册地址：北京市西城区新街口外大街28号C座六层605室

办公地址：北京市朝阳区宏泰东街浦项中心B座19层

法定代表人：齐剑辉

公司网址：<http://www.niuguwang.com>

客服热线：400-623-6060

#### 59) 武汉市伯嘉基金销售有限公司

注册地址：湖北省武汉市江汉区武汉中央商务区泛海国际SOHO城（一期）第七幢23层1号4号

办公地址：武汉市泛海国际SOHO城7栋2301、2304

法定代表人：陶捷

公司网址：<http://www.buyfunds.cn>

客服热线：400-027-9899

#### 60) 北京恒天明泽基金销售有限公司

注册地址：北京市经济技术开发区宏达北路10号五层5122室

地址：北京市朝阳区东三环中路20号乐成中心A座23层2302#

法定代表人：李悦

客户服务热线：4008-980-618

公司网址：[www.chtfund.com](http://www.chtfund.com)

#### 61) 北京蛋卷基金销售有限公司

注册地址：北京市朝阳区阜通东大街1号院6号楼2单元21层222507

法定代表人：钟斐斐

客服热线：4000-618-518

网址：[www.ncfjj.com](http://www.ncfjj.com)

#### 62) 北京晟视天下投资管理有限公司

注册地址：北京市怀柔区九渡河镇黄坎村735号03室

法定代表人：蒋煜

办公地址：北京市朝阳区朝外大街甲6号万通中心D座21-28层

公司网址: [www.gscaifu.com](http://www.gscaifu.com)

客服热线: 400-818-8866

### 63) 北京新浪仓石基金销售有限公司

注册地址: 北京市海淀区东北旺西路中关村软件园二期(西扩)N-1、N-2  
地块新浪总部科研楼5层518室

法定代表人: 李昭琛

客服电话: 010-62675369

公司网址: <http://www.xincai.com/>

### 64) 珠海盈米财富管理有限公司

注册地址: 珠海市横琴新区宝华路6号105室-3491

法定代表人: 肖雯

客服电话: 020-89629066

公司网址: [www.yingmi.cn](http://www.yingmi.cn)

### 65) 上海基煜基金销售有限公司

注册地址: 上海市崇明县长兴镇路潘园公路1800号2号楼6153室(上海泰  
和经济发展区)

办公地址: 上海市杨浦区昆明路518号A1002室

法定代表人: 王翔

电话: 021-65370077-209

公司网站: [www.jiyufund.com.cn](http://www.jiyufund.com.cn)

### 66) 北京汇成基金管理有限公司

注册地址: 北京市海淀区中关村大街11号11层1108

办公地址: 北京市海淀区中关村大街11号11层1108

法定代表人: 王伟刚

客服电话: 400-619-90595



网址：[www.fundzone.cn](http://www.fundzone.cn)

**67) 上海云湾投资管理有限公司**

注册地址：中国（上海）自由贸易试验区新金桥路 27 号 13 号楼 2 层

法定代表人：戴新装

企业类型：有限责任公司

营业期限：持续经营

客服电话：400-820-1515

网址：[www.zhengtongfunds.com](http://www.zhengtongfunds.com)

**68) 上海万得投资顾问有限公司**

注册地址：中国（上海）自由贸易试验区福山路 33 号 11 楼 B 座

法定代表人：王廷富

注册地址：人民币 2000 万元

企业类型：有限责任公司

电话：021-5132 7185

传真：021-5071 0161

**69) 北京肯特瑞财富投资管理有限公司**

注册地址：北京市海淀区东三街 2 号 4 层 401-15

办公地址：北京市亦庄经济开发区科创十一街 18 号院 a 座 17 层

法定代表人：陈超

联系人：赵德赛

客服电话：95518/400 088 8816

公司网址：<http://fund.jd.com>

**70) 天津国美基金销售有限公司**

注册地址：天津经济技术开发区南岗工业区综合服务区办公楼 D 座二层  
202-124 室

办公地址：天津经济技术开发区南岗工业区综合服务区办公楼 D 座二层  
202-124 室

法定代表人：丁东华

公司网址：[www.gomefund.com](http://www.gomefund.com)

客服热线：400-111-0889

#### 71) 北京格上富信投资顾问有限公司

注册地址：北京市朝阳区东三环北路 19 号楼 701 内 09 室

办公地址：北京市朝阳区东三环北路 19 号楼 701 内 09 室

法定代表人：李悦章

联系人：曹庆展

客户服务电话：400-066-8586

公司网址：[www.igesafe.com](http://www.igesafe.com)

#### 72) 泰诚财富基金销售（大连）有限公司

注册地址：辽宁省大连市沙河口区星海中龙园 3 号

办公地址：辽宁省大连市沙河口区星海中龙园 3 号

法定代表人：林卓

客服电话：400-6411-999

网址：[www.taichengcaifu.com](http://www.taichengcaifu.com)

## 二、登记机构

名称：泰达宏利基金管理有限公司

注册地址：北京市西城区金融大街 7 号英蓝国际金融中心南楼三层

办公地址：北京市西城区金融大街 7 号英蓝国际金融中心南楼三层

法定代表人：弓劲梅

联系人：石楠

联系电话：010-66577769

传真：010-66577750

### 三、出具法律意见书的律师事务所

名称：上海市通力律师事务所

注册地址：上海市银城中路 68 号时代金融中心 19 楼

办公地址：上海市银城中路 68 号时代金融中心 19 楼

负责人：俞卫锋

电话：021-31358666

传真：021-31358600

经办律师：黎明、孙睿

联系人：孙睿

### 四、审计基金财产的会计师事务所

名称：普华永道中天会计师事务所(特殊普通合伙)

注册地址：上海市浦东新区陆家嘴环路 1318 号星展银行大厦 6 楼

办公地址：上海市黄浦区湖滨路 202 号企业天地 2 号楼普华永道中心 11 楼

法定代表人：赵柏基

经办注册会计师：单峰、庞伊君

联系电话：(021) 23238888

传真：(021) 23238800

联系人：庞伊君

## 四、基金的名称

泰达宏利新思路灵活配置混合型证券投资基金

## 五、基金的类型

本基金类型：混合型证券投资基金

本基金运作方式：契约型开放式

本基金存续期限：不定期

## 六、基金的投资目标

在严格控制风险的前提下，本基金紧跟经济形势，深入挖掘市场机遇，力争实现基金资产的持续稳健增值。

## 七、基金的投资范围

本基金的投资范围为具有良好流动性的金融工具，包括国内依法发行上市的股票（包括中小板、创业板及其他经中国证监会核准上市的股票）、债券、债券回购、资产支持证券、货币市场工具、权证、股指期货以及法律法规或中国证监会允许基金投资的其他金融工具（但须符合中国证监会的相关规定）。

如法律法规或监管机构以后允许基金投资其他品种，基金管理人在履行适当程序后，可以将其纳入投资范围。

基金的投资组合比例为：股票资产占基金资产的比例为 0%-95%，权证投资比例不超过基金资产净值的 3%，本基金每个交易日日终在扣除股指期货合约需缴纳的交易保证金后，应当保持不低于基金资产净值 5%的现金或到期日在一年以内的政府债券，股指期货的投资比例遵循国家相关法律法规。

## 八、基金的投资策略

本基金将采取主动的类别资产配置策略，注重风险与收益的平衡。本基金紧跟经济形势，深入挖掘市场机遇，力争实现基金资产的持续稳健增值。

### 1、资产配置策略

本基金将由投资研究团队及时跟踪市场环境变化，根据宏观经济运行态势、宏观经济政策变化、证券市场运行状况、国际市场变化情况等因素的深入研究，判断证券市场的发展趋势，结合行业状况、公司价值性和成长性分析，综合评价各类资产的风险收益水平。在充足的宏观形势判断和策略分析的基础上，采用动态调整策略，对基金资产进行灵活资产配置，在市场上涨阶段中，增加权益类资产配置比例，在市场下行周期中，降低权益类资产配置比例，力求实现基金财产

的长期稳定增值，从而有效提高不同市场状况下基金资产的整体收益水平。

## 2、股票选择策略

### (1) A股投资策略

本基金采取“自上而下”与“自下而上”相结合的分析方法进行股票投资。基金管理人在行业分析的基础上，选择治理结构完善、经营稳健、业绩优良、具有可持续增长前景或价值被低估的上市公司股票，以合理价格买入并进行中长期投资。本基金股票投资具体包括行业分析与配置、公司财务状况评价、价值评估及股票选择与组合优化等过程。

#### 1) 行业分析与配置

本基金将根据各行业所处生命周期、产业竞争结构、近期发展趋势等数方面因素对各行业的相对盈利能力及投资吸引力进行评价，并根据行业综合评价结果确定股票资产中各行业的权重。

一个行业的进入壁垒、原材料供应方的谈判能力、制成品买方的谈判能力、产品的可替代性及行业内现有竞争程度等因素共同决定了行业的竞争结构，并决定行业的长期盈利能力及投资吸引力。另一方面，任何一个行业演变大致要经过发育期、成长期、成熟期及衰退期等阶段，同一行业在不同的行业生命周期阶段以及不同的经济景气度下，亦具有不同的盈利能力与市场表现。本基金对于那些具有较强盈利能力与投资吸引力、在行业生命周期中处于成长期或成熟期、且预期近期经济景气度有利于行业发展的行业，给予较高的权重；而对于那些盈利能力与投资吸引力一般、在行业生命周期中处于发育期或衰退期，或者当前经济景气不利于行业发展的行业，给予较低的权重。

#### 2) 公司财务状况评估

在对行业进行深入分析的基础上，对上市公司的基本财务状况进行评估。结合基本面分析、财务指标分析和定量模型分析，根据上市公司的财务情况进行筛选，剔除财务异常和经营不够稳健的股票，构建基本投资股票池。

#### 3) 价值评估

基于对公司未来业绩发展的预测，采用现金流折现模型等方法评估公司股票的合理内在价值，同时结合股票的市场价格，挖掘具有持续增长能力或者价值被低估的公司，选择最具有投资吸引力的股票构建投资组合。

#### 4) 股票选择与组合优化

综合定性分析与定量价值评估的结果,选择定价合理或者价值被低估的股票构建投资组合,并根据股票的预期收益与风险水平对组合进行优化,在合理风险水平下追求基金收益最大化。同时监控组合中证券的估值水平,在市场价格明显高于其内在合理价值时适时卖出证券。

##### (2) 股票申购策略

本基金将研究首次发行股票及增发股票的上市公司基本面因素,根据股票市场整体定价水平,估计股票上市交易的合理价格,并参考市场资金供求关系,从而制定相应的股票申购策略。本基金对于通过参与申购所获得的股票,将根据其市场价格相对于其合理内在价值的高低,确定继续持有或者卖出。

#### 3、债券投资策略

对债券的投资将作为控制投资组合整体风险的重要手段之一,通过采用积极主动的投资策略,结合宏观经济变化趋势、货币政策及不同债券品种的收益率水平、流动性和信用风险等因素,运用久期调整、凸度挖掘、信用分析、波动性交易、品种互换、回购套利等策略,权衡到期收益率与市场流动性,精选个券,构造债券投资组合。

#### 4、股指期货投资策略

本基金根据风险管理的原则,以套期保值为目的,将利用股指期货剥离多头股票资产部分的系统性风险或建立适当的股指期货多头头寸对冲市场向上风险。基金经理根据市场的变化、现货市场与期货市场的相关性等因素,计算需要用到的期货合约数量,对这个数量进行动态跟踪与测算,并进行适时灵活调整。同时,综合考虑各个月份期货合约之间的定价关系、套利机会、流动性以及保证金要求等因素,在各个月份期货合约之间进行动态配置,通过空头部分的优化创造额外收益。

#### 5、权证投资策略

本基金的权证投资是以权证的市值分析为基础,配以权证定价模型寻求其合理估值水平,以主动式的科学投资管理为手段,充分考虑权证资产的收益性、流动性及风险性特征,通过资产配置、品种与类属选择,追求基金资产稳定的当期收益。

## 6、资产支持证券投资策略

资产支持证券包括资产抵押贷款支持证券（ABS）、住房抵押贷款支持证券（MBS）等，其定价受多种因素影响，包括市场利率、发行条款、支持资产的构成及质量、提前偿还率等。

本基金将在债券市场宏观分析基础上，结合蒙特卡洛模拟等数量化方法，对资产支持证券进行定价，评估其内在价值进行投资。

## 四、投资限制

### 1、组合限制

基金的投资组合应遵循以下限制：

（1）本基金股票资产占基金资产的比例为 0%-95%；

（2）本基金在任何交易日日终，持有的卖出期货合约价值不得超过基金持有的股票总市值的 20%；本基金在任何交易日日终，持有的买入股指期货合约价值，不得超过基金资产净值的 10%；本基金在任何交易日内交易（不包括平仓）的股指期货合约的成交金额不得超过上一交易日基金资产净值的 20%；每个交易日日终在扣除股指期货合约需缴纳的交易保证金后，本基金保持不低于基金资产净值 5%的现金或者到期日在一年以内的政府债券；本基金在任何交易日日终，持有的买入期货合约价值与有价证券市值之和，不得超过基金资产净值的 95%，其中，有价证券指股票、债券（不含到期日在一年以内的政府债券）、权证、资产支持证券、买入返售金融资产（不含质押式回购）等；所持有的股票市值和买入、卖出股指期货合约价值，合计（轧差计算）应当符合基金合同关于股票投资比例的有关约定；

（3）本基金持有一家公司发行的证券，其市值不超过基金资产净值的 10%；

（4）本基金管理人管理的全部基金持有一家公司发行的证券，不超过该证券的 10%；

（5）本基金持有的全部权证，其市值不得超过基金资产净值的 3%；

（6）本基金管理人管理的全部基金持有的同一权证，不得超过该权证的 10%；

（7）本基金在任何交易日买入权证的总金额，不得超过上一交易日基金资产净值的 0.5%；

(8) 本基金投资于同一原始权益人的各类资产支持证券的比例，不得超过基金资产净值的 10%；

(9) 本基金持有的全部资产支持证券，其市值不得超过基金资产净值的 20%；

(10) 本基金持有的同一信用级别资产支持证券的比例，不得超过该资产支持证券规模的 10%；

(11) 本基金管理人管理的全部基金投资于同一原始权益人的各类资产支持证券，不得超过其各类资产支持证券合计规模的 10%；

(12) 本基金应投资于信用级别评级为 BBB 以上(含 BBB)的资产支持证券。基金持有资产支持证券期间，如果其信用等级下降、不再符合投资标准，应在评级报告发布之日起 3 个月内予以全部卖出；

(13) 基金财产参与股票发行申购，本基金所申报的金额不超过本基金的总资产，本基金所申报的股票数量不超过拟发行股票公司本次发行股票的总量；

(14) 本基金进入全国银行间同业市场进行债券回购的资金余额不得超过基金资产净值的 40%，本基金进入全国银行间同业市场进行债券回购的最长期限为 1 年，债券回购到期后不得展期；

(15) 基金总资产不得超过基金净资产的 140%；

(16) 法律法规及中国证监会规定的和《基金合同》约定的其他投资比例限制。

因证券、期货市场波动、上市公司合并、基金规模变动等基金管理人之外的因素致使基金投资比例不符合上述规定投资比例的，基金管理人应当在 10 个交易日内进行调整，但中国证监会规定的特殊情形除外。法律法规另有规定的，从其规定。

基金管理人应当自基金合同生效之日起 6 个月内使基金的投资组合比例符合基金合同的有关约定；在此期间内，基金的投资范围、投资策略应当符合基金合同约定。基金托管人对基金的投资的监督与检查自基金合同生效之日起开始。

如果法律法规对上述投资组合比例限制进行变更的，以变更后的规定为准。法律法规或监管部门取消上述限制，如适用于本基金，基金管理人在履行适当程序后，则本基金投资不再受相关限制。



## 2、禁止行为

为维护基金份额持有人的合法权益，基金财产不得用于下列投资或者活动：

- (1) 承销证券；
- (2) 违反规定向他人贷款或者提供担保；
- (3) 从事承担无限责任的投资；
- (4) 向其基金管理人、基金托管人出资；
- (5) 从事内幕交易、操纵证券交易价格及其他不正当的证券交易活动；
- (6) 法律、行政法规和中国证监会规定禁止的其他活动。

运用基金财产买卖基金管理人、基金托管人及其控股股东、实际控制人或者与其有其他重大利害关系的公司发行的证券或承销期内承销的证券，或者从事其他重大关联交易的，应当符合基金的投资目标和投资策略，遵循基金份额持有人利益优先的原则，防范利益冲突，建立健全内部审批机制和评估机制，按照市场公平合理价格执行。相关交易必须事先得到基金托管人的同意，并按法律法规予以披露。重大关联交易应提交基金管理人董事会审议，并经过三分之二以上的独立董事通过。基金管理人董事会应至少每半年对关联交易事项进行审查。

法律、行政法规或监管部门调整上述规定的，本基金的投资按照调整后的规定执行。

## 九、业绩比较基准

本基金业绩比较基准： $50\% \times \text{沪深 300 指数收益率} + 50\% \times \text{中证综合债指数收益率}$

沪深 300 指数是由中证指数有限公司编制，从上海和深圳证券交易所中选取 300 只 A 股作为样本的综合性指数，具有良好的市场代表性。中证综合债券指数由中证指数有限公司编制，是综合反映银行间和交易所市场国债、金融债、企业债、央票及短融整体走势的跨市场债券指数，较全面地反映我国债券市场的整体价格变动趋势，为债券投资者提供更切合的市场基准。

本基金是混合型基金，基金在运作过程中股票资产占基金资产的比例为 0%-95%，其余资产投资于债券、货币市场工具、债券回购、权证、资产支持证

券等金融工具金融工具。因此，“50%\*沪深 300 指数收益率+50%\*中证综合债指数收益率”是适合衡量本基金投资业绩的比较基准。

如果今后法律法规发生变化，或者有更权威的、更能为市场普遍接受的业绩比较基准推出，或者是市场上出现更加适合用于本基金的业绩基准的指数时，本基金经基金管理人和基金托管人协商一致，可以在报中国证监会备案后变更业绩比较基准并及时公告，且无需召开基金份额持有人大会。如果本基金业绩比较基准所参照的指数在未来不再发布时，基金管理人可以依据维护基金份额持有人合法权益的原则，经基金托管人同意并按监管部门要求履行适当程序后，选取相似的或可替代的指数作为业绩比较基准的参照指数，且无需召开基金份额持有人大会。

## 十、风险收益特征

本基金为混合型基金，具有较高预期风险、较高预期收益的特征，其预期风险和预期收益低于股票型基金、高于债券型基金和货币市场基金。

七、基金管理人代表基金行使股东权利和债权人权利的处理原则及方法

- 1、不谋求对上市公司的控股，不参与所投资上市公司的经营管理；
- 2、基金管理人按照国家有关规定代表基金独立行使股东权利，保护基金份额持有人的利益；
- 3、基金管理人按照国家有关规定代表基金独立行使债权人权利，保护基金份额持有人的利益；
- 4、有利于基金资产的安全与增值；
- 5、不通过关联交易为自身、雇员、授权代理人或任何存在利害关系的第三人牟取任何不当利益。

## 十一、基金的投资组合报告（未经审计）

基金管理人的董事会及董事保证本报告所载资料不存在虚假记载、误导性陈述或重大遗漏，并对其内容的真实性、准确性和完整性承担个别及连带责任。

本基金托管人中国银行股份有限公司根据本基金合同规定，于2016年12月26日复核了本报告中的财务指标、净值表现和投资组合报告等内容，保证复核内容不存在虚假记载、误导性陈述或者重大遗漏。

本投资组合报告所载数据截止2016年9月30日，本报告中所列财务数据未经审计。

1、报告期末基金资产组合情况

序号	项目	金额（元）	占基金总资产的比例（%）
1	权益投资	41,234,957.20	5.66
	其中：股票	41,234,957.20	5.66
2	基金投资	-	-
3	固定收益投资	571,381,127.50	78.45
	其中：债券	571,381,127.50	78.45
	资产支持证券	-	-
4	贵金属投资	-	-
5	金融衍生品投资	-	-
6	买入返售金融资产	61,680,412.52	8.47
	其中：买断式回购的买入返售金融资产	-	-
7	银行存款和结算备付金合计	2,405,943.65	0.33
8	其他资产	51,630,969.75	7.09
9	合计	728,333,410.62	100.00

2、报告期末按行业分类的境内股票投资组合

代码	行业类别	公允价值（元）	占基金资产净值比例（%）
A	农、林、牧、渔业	-	-
B	采矿业	-	-
C	制造业	5,931,862.68	0.82
D	电力、热力、燃气及水生产和供应业	2,592,983.80	0.36
E	建筑业	1,665,385.98	0.23
F	批发和零售业	-	-
G	交通运输、仓储和邮政业	-	-
H	住宿和餐饮业	-	-
I	信息传输、软件和信息技术服务业	4,274,545.00	0.59
J	金融业	23,138,336.41	3.18
K	房地产业	3,631,843.33	0.50
L	租赁和商务服务业	-	-
M	科学研究和技术服务业	-	-

N	水利、环境和公共设施管理业	-	-
O	居民服务、修理和其他服务业	-	-
P	教育	-	-
Q	卫生和社会工作	-	-
R	文化、体育和娱乐业	-	-
S	综合	-	-
	合计	41,234,957.20	5.67

3、报告期末按行业分类的沪港通投资股票投资组合  
本基金本报告期末未持有沪港通股票。

4、报告期末按公允价值占基金资产净值比例大小排序的前十名股票投资明细

序号	股票代码	股票名称	数量（股）	公允价值（元）	占基金资产净值比例（%）
1	000001	平安银行	902,732	8,187,779.24	1.13
2	601398	工商银行	1,240,726	5,496,416.18	0.76
3	000800	一汽轿车	458,700	4,802,589.00	0.66
4	600030	中信证券	275,600	4,442,672.00	0.61
5	601601	中国太保	114,023	3,278,161.25	0.45
6	600050	中国联通	700,300	2,906,245.00	0.40
7	000539	粤电力A	503,492	2,592,983.80	0.36
8	000656	金科股份	469,139	2,556,807.55	0.35
9	600037	歌华有线	81,500	1,345,565.00	0.18
10	601668	中国建筑	186,390	1,150,026.30	0.16

5、报告期末按债券品种分类的债券投资组合

序号	债券品种	公允价值（元）	占基金资产净值比例（%）
1	国家债券	39,788,000.00	5.47
2	央行票据	-	-
3	金融债券	30,114,000.00	4.14
	其中：政策性金融债	30,114,000.00	4.14
4	企业债券	-	-
5	企业短期融资券	501,264,000.00	68.90
6	中期票据	-	-
7	可转债（可交换债）	215,127.50	0.03
8	同业存单	-	-
9	其他	-	-
10	合计	571,381,127.50	78.53

6、报告期末按公允价值占基金资产净值比例大小排序的前五名债券投资明细

序号	债券代码	债券名称	数量（张）	公允价值（元）	占基金资产净值比例（%）
1	041663004	16 首钢 CP002	600,000	60,216,000.00	8.28
2	041654008	16 西南水泥 CP001	500,000	50,270,000.00	6.91
3	011699652	16 百业源 SCP001	500,000	50,240,000.00	6.91
4	011699453	16 新兴际华 SCP002	500,000	50,130,000.00	6.89
5	041656007	16 远东租赁 CP001	500,000	50,120,000.00	6.89

7、报告期末按公允价值占基金资产净值比例大小排序的前十名资产支持证券投资明细

本基金本报告期末未持有资产支持证券。

8、报告期末按公允价值占基金资产净值比例大小排序的前五名贵金属投资明细

本基金本报告期末未持有贵金属。

9、报告期末按公允价值占基金资产净值比例大小排序的前五名权证投资明细

本基金本报告期末未持有权证。

10.1 报告期末本基金投资的股指期货持仓和损益明细

本基金本报告期末无股指期货和损益明细。

10.2 本基金投资股指期货的投资政策

本基金未投资于股指期货。该策略符合基金合同的规定。

11、报告期末本基金投资的国债期货交易情况说明

11.1 本期国债期货投资政策

在报告期内，本基金本报告期末未投资于国债期货。该策略符合基金合同的规定。

11.2 报告期末本基金投资的国债期货持仓和损益明细

本基金本报告期末无国债期货持仓和损益明细。

11.3 本期国债期货投资评价

本基金本报告期没有投资国债期货。

## 12、投资组合报告附注

(1)报告期内基金投资的前十名证券的发行主体未出现被监管部门立案调查的情况，在报告编制前一年内未受到公开谴责、处罚。

(2)基金投资的前十名股票均未超出基金合同规定的备选股票库。

## 13、其他资产构成

序号	名称	金额（元）
1	存出保证金	85,571.00
2	应收证券清算款	-
3	应收股利	-
4	应收利息	6,545,398.75
5	应收申购款	45,000,000.00
6	其他应收款	-
7	待摊费用	-
8	其他	-
9	合计	51,630,969.75

## 14、报告期末持有的处于转股期的可转换债券明细

本基金本报告期末未持有处于转股期的可转换债券。

## 15、报告期末前十名股票中存在流通受限情况的说明

序号	股票代码	股票名称	流通受限部分的公允价值（元）	占基金资产净值比例（%）	流通受限情况说明
1	000656	金科股份	2,556,807.55	0.35	重大事项

## 16、投资组合报告附注的其他文字描述部分

由于四舍五入的原因，分项之和与合计项之间可能存在尾差。

## 十二、基金的业绩

基金管理人依照恪尽职守、诚实信用、谨慎勤勉的原则管理和运用基金财产，但不保证基金一定盈利，也不保证最低收益。基金的过往业绩并不代表其未来表现。投资有风险，投资者在做出投资决策前应仔细阅读本基金的招募说明书。

本基金合同生效日为2015年6月16日，基金合同生效以来的投资业绩及与

同期业绩比较基准的比较如下表所示：

(一) 截止 2016 年 9 月 30 日基金份额净值增长率及其与同期业绩比较基准收益率的比较：

泰达宏利新思路混合 A

阶段	基金净值 收益率 ①	基金净值收 益率标准差 ②	比较基准 收益率 ③	比较基准收 益率标准差 ④	①—③	②—④
2015 年 6 月 16 日 至 2015 年 12 月 31 日	1.60%	0.07%	-12.16%	1.42%	13.76%	-1.35%
2016 年 1 月 1 日 至 2016 年 9 月 30 日	3.35%	0.09%	-4.42%	0.78%	7.77%	-0.69%
本基金合同生效 之日起至 2016 年 9 月 30 日	5.00%	0.08%	-16.05%	1.10%	21.05%	-1.02%

泰达宏利新思路混合 B

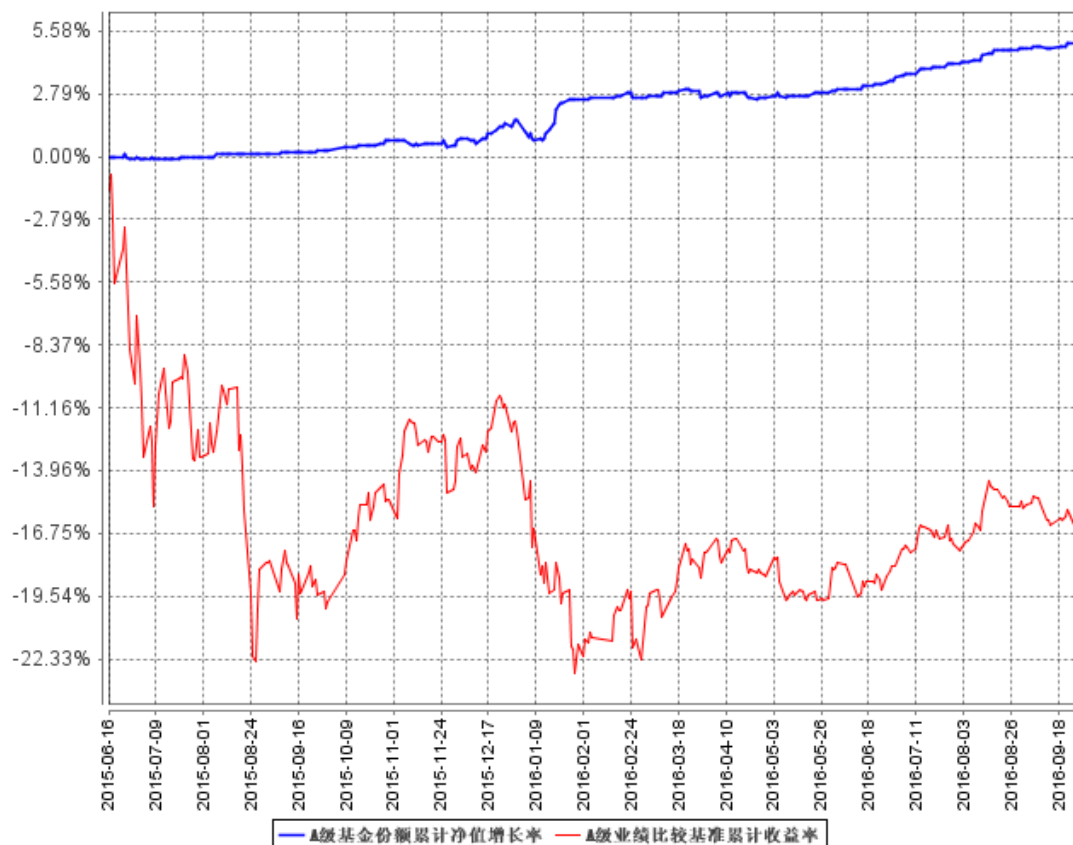
阶段	基金净值 收益率 ①	基金净值收 益率标准差 ②	比较基准 收益率 ③	比较基准收 益率标准差 ④	①—③	②—④
自基金 B 类份额 成立以来至 2016 年 9 月 30 日	2.54%	0.06%	4.19%	0.65%	-1.65%	-0.59%

1. 本基金业绩比较基准：沪深 300 指数收益率\*50%+中证综合债指数收益率\*50%
2. 本基金 B 类份额成立于 2016 年 1 月 25 日。

(二) 自基金合同生效以来基金份额净值的变动情况，并与同期业绩比较基准的变动的比较

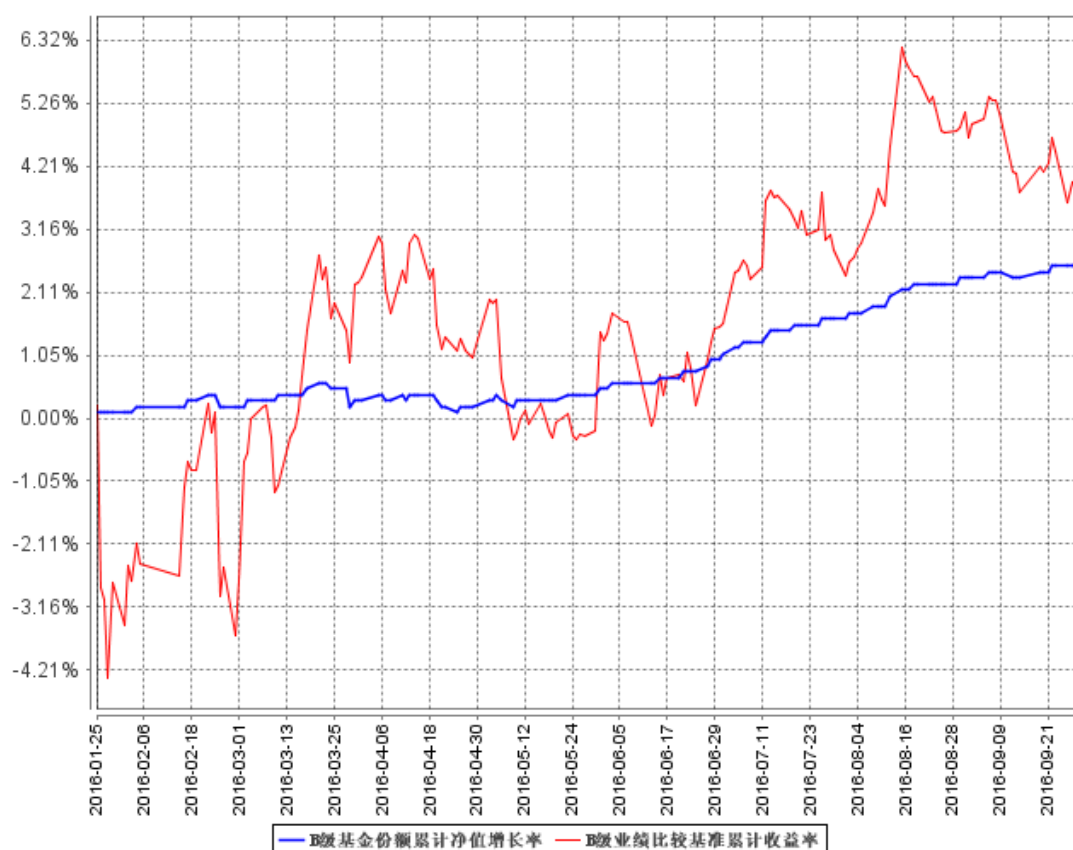
泰达宏利新思路基金累计份额净值增长率与同期业绩比较基准收益率的历史走势对比图（2015年6月16日至2016年9月30日）

**A级基金份额累计净值增长率与同期业绩比较基准收益率的历史走势对比图**





**B级基金份额累计净值增长率与同期业绩比较基准收益率的历史走势对比图**



本基金成立于2015年6月16日，B类份额成立于2016年1月25日，截止报告期末B类份额成立不满一年。按基金合同规定，自基金合同生效日起六个月内为建仓期。本基金在建仓期结束时及截止报告期末各项投资比例已达到基金合同规定的比例要求。

## 十三、基金费用与税收

### 一、基金费用的种类

- 1、基金管理人的管理费；
- 2、基金托管人的托管费；
- 3、《基金合同》生效后与基金相关的信息披露费用；
- 4、《基金合同》生效后与基金相关的会计师费、律师费和诉讼费；
- 5、基金份额持有人大会费用；
- 6、基金相关账户的开户及维护费用；
- 7、基金的证券、期货交易费用；
- 8、基金的银行汇划费用；
- 9、B类份额的销售服务费
- 10、按照国家有关规定和《基金合同》约定，可以在基金财产中列支的其他费用。

### 二、基金费用计提方法、计提标准和支付方式

#### 1、基金管理人的管理费

本基金的管理费按前一日基金资产净值的约定基金管理年费率计提。管理费的计算方法如下：

$$H = E \times \text{约定基金管理年费率} \div \text{当年天数}$$

H 为每日应计提的基金管理费

E 为前一日的基金资产净值

本报告期内，本基金的约定基金管理年费率于 2016 年 7 月 25 日前为 0.70%/年，自 2016 年 7 月 25 日起为 0.60%/年。详见基金管理人于 2016 年 7 月 27 日发布《关于调整泰达宏利新思路灵活配置混合型证券投资基金管理费率并修改基金合同和托管协议的公告》。

基金管理费每日计算，逐日累计至每月月末，按月支付，由基金管理人向基金托管人发送基金管理费划款指令，基金托管人复核后于次月前 5 个工作日内从基金财产中一次性支付给基金管理人。若遇法定节假日、公休假等，支付日期顺

延。

## 2、基金托管人的托管费

本基金的托管费按前一日基金资产净值的 0.25% 的年费率计提。托管费的计算方法如下：

$$H = E \times 0.25\% \div \text{当年天数}$$

H 为每日应计提的基金托管费

E 为前一日的基金资产净值

基金托管费每日计算，逐日累计至每月月末，按月支付，经基金管理人与基金托管人核对一致后，由基金托管人于次月前 5 个工作日内从基金财产中一次性支付给基金托管人。若遇法定节假日、公休假等，支付日期顺延。

## 3、销售服务费

本基金 A 类基金份额不收取销售服务费，B 类基金份额的销售服务费年费为 0.30%。本基金销售服务费将专门用于本基金的销售与基金份额持有人服务，基金管理人将在基金年度报告中对该项费用的列支情况作专项说明。

销售服务费按前一日 B 类份额基金资产净值的 0.30% 年费率计提。计算方式如下：

$$H = E \times 0.30\% \div \text{当年天数}$$

H 为 B 类基金份额每日应计提的销售服务费

E 为 B 类基金份额前一日基金资产净值

销售服务费每日计算，逐日累计至每月月末，按月支付，由基金管理人向基金托管人发送销售服务费划款指令，基金托管人复核后于次月前 5 个工作日内从基金财产中一次性支付给基金管理人。如遇法定节假日、公休假等，支付日期顺延。

上述“一、基金费用的种类中第 3—8 项及第 10 项费用”，根据有关法规及相应协议规定，按费用实际支出金额列入当期费用，由基金托管人从基金财产中支付。

## 三、不列入基金费用的项目

下列费用不列入基金费用：

1、基金管理人和基金托管人因未履行或未完全履行义务导致的费用支出或

基金财产的损失；

- 2、基金管理人和基金托管人处理与基金运作无关的事项发生的费用；
- 3、《基金合同》生效前的相关费用；
- 4、其他根据相关法律法规及中国证监会的有关规定不得列入基金费用的项目。

#### 四、基金管理费、基金托管费、销售服务费的调整

基金管理人和基金托管人可根据基金规模等因素协商一致，酌情调低基金管理费率、基金托管费率、销售服务费率，无须召开基金份额持有人大会。提高上述费率需经基金份额持有人大会决议通过。基金管理人须最迟于新费率实施日 2 日前在指定媒介刊登公告。

#### 五、基金税收

本基金运作过程中涉及的各项纳税主体，其纳税义务按国家税收法律、法规执行。

## 十四、对招募说明书更新部分的说明

(一) 在“重要提示”中，更新了招募说明书所载内容、有关财务数据和净值表现的截止日期。

(二) 对“三、基金管理人”中，基金管理人概况、监事会成员、基金经理等部分进行更新。

(三) “四、基金托管人”部分进行了更新。

(四) “五、相关服务机构”中，更新直销机构、代销机构及补充第三方销售机构。

(五) “八、基金份额的申购与赎回”部分进行更新及增加内容。

(六) “九、基金的投资”部分投资组合报告内容更新至 2016 年 9 月 30 日。

(七) “十、基金的业绩”部分对基金业绩更新至 2016 年 9 月 30 日，并更新了历史走势对比图。

(八) “十四、基金的费用与税收”中基金管理人的管理费部分进行更新。

(九) 更新了“二十二、其他应披露事项”部分内容。

泰达宏利基金管理有限公司

2017年1月26日