

大冶特殊钢股份有限公司

2016 年年度报告

2017 年 02 月

第一节 重要提示、目录和释义

本公司董事会、监事会及董事、监事、高级管理人员保证年度报告内容的真实、准确、完整，不存在虚假记载、误导性陈述或重大遗漏，并承担个别和连带的法律责任。

公司董事长俞亚鹏、总经理蒋乔及总会计师冯元庆声明：保证年度报告中财务报告的真实、准确、完整。

除下列董事外，其他董事亲自出席了审议本次年报的董事会会议

未亲自出席董事姓名	未亲自出席董事职务	未亲自出席会议原因	被委托人姓名
郭文亮	董事	出差	钱刚

公司在本年度报告第四节经营情况讨论与分析中关于公司未来发展的讨论与分析中，描述了可能面临的挑战和存在的行业风险，敬请查阅；本年度报告涉及未来计划等前瞻性陈述，不构成公司对投资者的实质承诺，请投资者注意投资风险。

公司经本次董事会审议通过的利润分配预案为：以 449,408,480 为基数，向全体股东每 10 股派发现金红利 2 元（含税），送红股 0 股（含税），不以公积金转增股本。

目录

第一节 重要提示、目录和释义	2
第二节 公司简介和主要财务指标	5
第三节 公司业务概要	9
第四节 经营情况讨论与分析	11
第五节 重要事项	24
第六节 股份变动及股东情况	36
第七节 优先股相关情况	42
第八节 董事、监事、高级管理人员和员工情况	43
第九节 公司治理	49
第十节 公司债券相关情况	55
第十一节 财务报告	56
第十一节 备查文件目录	118

释义

释义项	指	释义内容
中国证监会、证监会	指	中国证券监督管理委员会
深交所	指	深圳证券交易所
公司、本公司、大冶特钢	指	大冶特殊钢股份有限公司
中信投资	指	中信泰富(中国)投资有限公司
新冶钢	指	湖北新冶钢有限公司
冶钢集团	指	冶钢集团有限公司
新冶钢特种钢管	指	湖北新冶钢特种钢管有限公司
新冶钢汽车零部件	指	湖北新冶钢汽车零部件有限公司
中航冶钢	指	湖北中航冶钢特种钢销售有限公司
新化能	指	湖北中特新化能科技有限公司
中棒线	指	优质特殊合金钢棒材生产线
元	指	人民币元

第二节 公司简介和主要财务指标

一、公司信息

股票简称	大冶特钢	股票代码	000708
股票上市证券交易所	深圳证券交易所		
公司的中文名称	大冶特殊钢股份有限公司		
公司的中文简称	大冶特钢		
公司的外文名称（如有）	DAYE SPECIAL STEEL CO.,LTD.		
公司的法定代表人	俞亚鹏		
注册地址	湖北省黄石市黄石大道 316 号		
注册地址的邮政编码	435001		
办公地址	湖北省黄石市黄石大道 316 号		
办公地址的邮政编码	435001		
公司网址	http://www.dayesteel.com.cn		
电子信箱	dytg0708@163.com		

二、联系人和联系方式

	董事会秘书	证券事务代表
姓名	郭培锋	杜鹤
联系地址	湖北省黄石市黄石大道 316 号	湖北省黄石市黄石大道 316 号
电话	0714-6297373	0714-6297373
传真	0714-6297280	0714-6297280
电子信箱	dytg0708@163.com	dytg0708@163.com

三、信息披露及备置地点

公司选定的信息披露媒体的名称	《中国证券报》《证券时报》《上海证券报》
登载年度报告的中国证监会指定网站的网址	http://www.cninfo.com.cn
公司年度报告备置地点	公司董事会秘书室

四、注册变更情况

组织机构代码	9142000027175201X4
--------	--------------------

公司上市以来主营业务的变化情况（如有）	未变化。
历次控股股东的变更情况（如有）	公司是在于 1993 年 4 月 22 日经湖北省体改委鄂改[1993]178 号文批准，冶钢集团作为主要发起人和第一大股东，以定向募集方式设立的股份有限公司；2004 年 12 月 20 日湖北省黄石市中级人民法院司法拍卖了冶钢集团持有的公司约 17,462 万股国家股，中信投资竞买约 12,662 万股，新冶钢竞买 4,800 万股，并于 2005 年 10 月 31 日在中国证券登记结算有限责任公司深圳分公司完成过户登记手续；新冶钢此前持有其他法人股 8,662 万股，本次竞买后共计持有公司总股本的 29.95%，成为公司控股股东。中信投资和新冶钢的实际控制人均为中国中信集团有限公司。

五、其他有关资料

公司聘请的会计师事务所

会计师事务所名称	普华永道中天会计师事务所（特殊普通合伙）
会计师事务所办公地址	上海市湖滨路 202 号普华永道中心 11 楼
签字会计师姓名	杨尚圆 李成殷

公司聘请的报告期内履行持续督导职责的保荐机构

适用 不适用

公司聘请的报告期内履行持续督导职责的财务顾问

适用 不适用

六、主要会计数据和财务指标

公司是否因会计政策变更及会计差错更正等追溯调整或重述以前年度会计数据

是 否

	2016 年	2015 年	本年比上年增减	2014 年
营业收入（元）	6,392,686,589.84	6,197,182,085.85	3.15%	7,352,543,600.22
归属于上市公司股东的净利润（元）	292,680,656.73	270,392,922.27	8.24%	268,057,028.65
归属于上市公司股东的扣除非经常性损益的净利润（元）	291,213,878.40	230,113,225.72	26.55%	265,217,993.30
经营活动产生的现金流量净额（元）	790,296,694.76	97,332,331.85	711.96%	440,275,069.03
基本每股收益（元/股）	0.651	0.602	8.14%	0.596
稀释每股收益（元/股）	0.651	0.602	8.14%	0.596
加权平均净资产收益率	8.13%	7.97%	0.16%	8.34%
	2016 年末	2015 年末	本年末比上年末增减	2014 年末
总资产（元）	5,847,133,448.37	5,137,558,199.60	13.81%	5,027,502,342.55
归属于上市公司股东的净资产（元）	3,723,282,399.25	3,498,013,014.52	6.44%	3,317,501,788.25

七、境内外会计准则下会计数据差异

1、同时按照国际会计准则与按照中国会计准则披露的财务报告中净利润和净资产差异情况

适用 不适用

公司报告期不存在按照国际会计准则与按照中国会计准则披露的财务报告中净利润和净资产差异情况。

2、同时按照境外会计准则与按照中国会计准则披露的财务报告中净利润和净资产差异情况

适用 不适用

公司报告期不存在按照境外会计准则与按照中国会计准则披露的财务报告中净利润和净资产差异情况。

八、分季度主要财务指标

单位：元

	第一季度	第二季度	第三季度	第四季度
营业收入	1,439,048,674.46	1,848,118,403.87	1,789,256,979.44	1,316,262,532.07
归属于上市公司股东的净利润	56,818,677.42	88,818,529.98	68,336,575.88	78,706,873.45
归属于上市公司股东的扣除非经常性损益的净利润	53,416,318.01	85,017,446.56	63,481,467.37	89,298,646.46
经营活动产生的现金流量净额	-63,846,563.43	54,683,401.73	595,814,983.29	203,644,873.17

上述财务指标或其加总数是否与公司已披露季度报告、半年度报告相关财务指标存在重大差异

是 否

九、非经常性损益项目及金额

适用 不适用

单位：元

项目	2016 年金额	2015 年金额	2014 年金额
非流动资产处置损益（包括已计提资产减值准备的冲销部分）	-17,079,348.91	4,327,182.69	-14,398,305.92
计入当期损益的政府补助（与企业业务密切相关，按照国家统一标准定额或定量享受的政府补助除外）	3,628,310.00	1,789,200.00	575,500.00
无需支付的应付款项	8,142,190.29	27,486,658.48	12,020,014.63
已核销的应收账款收回	4,533,800.00	4,600,000.00	
违约赔偿收益	2,576,062.19	4,410,556.42	1,942,134.56
转回预计负债		4,907,370.98	5,280,006.75
其他营业外收支净额	-75,392.00	-133,090.28	-2,079,308.43
减：所得税影响额	-258,843.24	-7,108,181.74	-501,006.24

合计	1,466,778.33	40,279,696.55	2,839,035.35
----	--------------	---------------	--------------

对公司根据《公开发行证券的公司信息披露解释性公告第 1 号——非经常性损益》定义界定的非经常性损益项目，以及把《公开发行证券的公司信息披露解释性公告第 1 号——非经常性损益》中列举的非经常性损益项目界定为经常性损益的项目，应说明原因

适用 不适用

第三节 公司业务概要

一、报告期内公司从事的主要业务

公司是否需要遵守特殊行业的披露要求

否

公司所属行业为特种钢铁行业，主要业务范围是钢铁冶炼、钢材轧制、金属改制、压延加工、钢铁材料检测。报告期内，公司的主营业务未发生变化。公司主要生产齿轮钢、轴承钢、弹簧钢、工模具钢、高温合金钢、高速工具钢等特殊钢材，拥有1800多种品种、规格，产品被广泛应用于航空、航天、石油开采、工程机械、汽车、铁路、兵器、化工、新能源等行业和领域。公司主导产品轴承钢、齿轮钢、工模具钢、系泊链钢、高压锅炉管坯、耐热合金等得到了国内外著名企业认可和接受，产品畅销全国，远销世界三十多个国家和地区。

2016年，我国钢铁行业完成当年去产能目标，钢材价格触底反弹，呈现恢复性上涨，钢铁行业效益扭亏为盈。我国固定资产投资和工业增加值增幅放缓，房地产、造船等行业增长后劲不足，钢材出口国际环境更加严峻，贸易保护主义抬头，部分发展中国家对我国钢铁发起反倾销，出口增长阻力加大；去产能和取缔“地条钢”工作虽然取得进展，但国内钢铁产能过剩矛盾短时间内难以缓解，钢铁无效产能仍然存在，钢铁产品同质化竞争加剧，环境保护和持续上涨的原材料价格，对钢铁企业提出更高挑战，钢铁企业间的竞争仍然激烈。特钢因产品供需格局相对稳定而价格弹性不足，公司面对严峻的特钢市场，公司发挥已有产品品种、研发能力和生产装备等方面特长，深入产品结构调整，深挖内潜，全年取得的经济效益好于去年同期。

二、主要资产重大变化情况

1、主要资产重大变化情况

主要资产	重大变化说明
固定资产	同比增加 28%，主要是中棒线转固影响。
在建工程	同比减少 86%，主要是中棒线转固影响。
其他流动资产	同比减少 100%，主要是本期末无待抵扣增值税影响。
其他非流动资产	同比减少 95%，主要是中棒线转固影响。
货币资金	同比增加 128%，主要是销售回款增加。
应收账款	同比减少 31%，主要是销售钢材款收回。
其他应收款	同比减少 89%，主要是应收出口退税款收回。

2、主要境外资产情况

适用 不适用

三、核心竞争力分析

公司是否需要遵守特殊行业的披露要求

否

公司为国家高新技术企业，是国内装备最齐全，生产规模最大的特殊钢生产企业之一，公司生产的轴承钢荣获国家金质奖、弹簧扁钢荣获国家银质奖，17项产品获国家冶金产品实物质量金杯奖，8种系列产品评为中国高新技术产品。2016年获得2个产品金杯奖及1个特优质量奖。

2016年公司产品通过第二、三方认证认可15项，其中加大了中棒产线认证力度，纳铁福、丰田、美驰、NTN 轮毂轴承钢、FAG连铸材等客户均通过中棒产线认证，为中棒线达产起了决定性作用；通过武器装备质量管理体系认证，为扩大军工产品生产，获得军工产品生产资质奠定了基础。全年获授权专利6项，其中发明专利2项。完成4项国家、省、市级技术的验收及成果鉴定工作，其中公司承担的国家高技术研究发展计划（863计划）课题“大功率风电机组用轴承钢关键技术开发”，顺利通过了国家科技部组织的技术验收；“高端深井钻具用特殊钢研究与开发”项目通过湖北省技术鉴定，获得湖北省科技成果称号，该项目整体技术达到国际先进水平。

公司参与“高品质模具钢稳定化生产与应用研究”和“系列高品质模具钢的热加工与组织调控关键技术”两个课题，被成功列入国家重点计划“重点基础材料技术提升与产业化”项目；承担湖北省中科院合作重大专项项目“均质高性能特殊钢关键技术研究”项目和黄石市“高压压铸模用高端模具钢开发项目”成果转化项目，彰显了公司在“高、精、尖”产品研发领域的领先实力；公司于2010年成立国家级博士后工作站，强化与高校的联合培养措施，推进公司科技创新和技术进步工作。

公司根据战略发展需要，生产装备不断改造升级，产品逐步向高端、延伸加工方向渗透，取得了实质性效果，中棒线投产后，钢材尺寸精度得到明显改善，规格更加全面。公司发挥自身的冶炼、锻造、碾环装备优势，为航天、兵器、能源等工业提供高强钢锻材、锻件、环形件等材料，“整体解决方案”优势明显。

第四节 经营情况讨论与分析

一、概述

2016年，国内钢铁形势跌宕起伏，钢铁市场触底反弹，钢材价格震荡回升，去产能、取缔“地条钢”工作有力推进，整个钢铁行业扭亏为盈，但钢铁行业面临严峻形势依然存在，国际贸易保护主义抬头，钢材出口增长阻力加大，去过剩产能效果不明，结构性矛盾突出，环保压力和原材料价格大幅上涨对钢铁行业产生深远影响。公司所处的特钢行业，特钢因供需格局相对稳定而价格弹性不足。一年来，公司面对复杂多变的市场形势，迎难而上，坚持“提升品牌”为主线，“真学真做抓管理，克难攻坚提品质，迎难而上抢市场，千方百计降成本”，持续进行产品结构调整，苦练内功，创新经营管理模式，经济运行总体平稳。

2016年公司生产钢113.00万吨，同比上升8.23%；生产钢材172.63万吨，同比增加25.99%；销售钢材171.94万吨，同比上升26.86%；其中出口材43.67万吨；全年实现营业收入、营业成本分别为63.93亿元、55.86亿元，同比分别上升3.15%、1.53%；营业利润3.4亿元，同比上升24.68%；实现利润总额、净利润分别为3.4亿元、2.9亿元，同比分别上升7.04%、8.24%；资产负债率36.32%，同比上升4.41个百分点。销售利润率为5.33%，同比增长0.19个百分点。公司全年取得的业绩指标好于去年同期。

——产销量增长较快

报告期内，面对钢铁行业异常波动、复杂的形势，公司坚持“对外一切围绕市场转，对内一切围绕效益转”，坚持市场导向，把握市场机遇，结合中棒线全面生产和产品结构的调整，加快品种销量，确保合同兑现和产品交付。公司生产、销售钢材同比大幅增长，内贸比上年同期增加33.3%，内贸直供比74.4%，其中轴承钢、高压锅炉管坯、汽车用齿轮钢、工程用钢、军工钢等品种销售大幅增加，弹簧钢、易切削钢等稳中有升。高端用户和特色品种持续拓展，钎具钢等品种不断提高市场占有率，高温合金棒材应用于我国新型号航空发动机的研制，双相不锈钢、SKF环件等品种的产量取得突破，双真空产品产量同比去年增长60%。

报告期内，海外市场无序竞争，钢价下滑，公司积极应对不利局面，发挥公司产品系列覆盖面广、品种丰富的优势，以品种为导向，开发终端用户，发展战略用户，拓展海外市场；以高档汽车用钢、高档轴承钢、热处理棒材等为重点开发用户，一批较有前景的新品都有新的突破和增长，新客户开发、出口新产品累计8.2万吨。全年出口钢材43.67万吨，与上年同比增长17.93%，保持了在欧洲、美洲市场销量，在东南亚、中东市场的销量增长稳定。

——特色产品进步明显

报告期内，公司紧紧围绕国家产业发展规划和行业需求进行产品结构调整，密切关注市场热点和行业动向，大力开发新产品和新用户，开展项目攻关，优化生产工艺，有效促进了公司品种结构的调整，产品更具特色，核心竞争力进一步提高。公司全年新产品开发完成29.52万吨，同比稍有增长；其中，高档汽车用钢总量同比增长26%，钎具钢品种已占据国内钎具钢市场的40%，轴承钢timken系列品种的开发稳步推进，供货占国内市场份额50%以上，高档中碳轮毂轴承钢、铁路电渣用轴承钢、连铸轴承钢均有突破；气瓶管坯钢产量大幅度增长，油气用钢海外市场开发成效显著，调质银亮材应用于壳牌石油公司试井工具，为国内首家出口及唯一一家替代铁姆肯材料的供货商，锻材开始批量进入注塑机行业世界第一的奥地利恩格尔工厂，为进军注塑机行业欧洲市场起到引领作用。

——降本降耗清洁生产

报告期内，公司继续做好工艺优化，清洁生产，节能减排工作；继续推行红送攻关，降低能耗，红送量比去年提高6个百分点；以“提高效率、促进转换、优化结构”的工作目标，重点抓工序关键指标问题攻关，积极优化坯型和集约生产；公司利用“合同能源管理”模式，大力推广新技术、新产品的应用，促进能源成本、能源消耗稳步下降，对高炉除尘、电炉除尘、特冶除尘等环保设施的改造，颗粒物排放浓度均远低于国家排放标准，加强现场环保设施巡检与定期专项检查，全年实现零环保事故。

——中棒线逐步达产

报告期内，公司在中棒线投产后，开展技术攻关，有序推进中棒线的生产组织、工艺路线、配套建设等工作，做好产品结构调整和生产平衡；中棒线的方圆坯料、大压下、大规格控轧控冷、大规格KOCKS减定径、全砂轮锯锯切、在线倒棱等先进工艺、装备的优势得到发挥，产量逐月提升，全年实现钢材外销55万吨。中棒线的高效品种逐步提高，轴承钢、汽车用钢产品质量得到市场的认可，部分产品开始进入中高端市场，整体提升了公司棒材品种的品牌形象，为公司深化转型发展提供了有力支撑。

——基础建设推行创新

报告期内，公司全面实施企业内部控制建设，内控不断完善，内控与风险管理意识增强。公司对内控组织架构、规章制度、运行机制、信息系统进行了优化，对《公司内部控制手册》进行了修订，对内控风险控制数据库梳理及设计有效性测试，完成风险矩阵及数据库的更新；各系统抽样测试结果均为执行有效，企业内部风险控制措施运行有效。

报告期内，公司推行精益生产“复制+改善”，实现项目复制覆盖全公司生产单位，精益生产与精益销售的有效融合、与企业竞争力对标结合；推行制度梳理与内部控制风险源点梳理结合，与各类审计、审核，以及各类专项协调工作相结合，进一步优化制度管理体系。

二、主营业务分析

1、概述

参见“经营情况讨论与分析”中的“一、概述”相关内容。

2、收入与成本

(1) 营业收入构成

单位：元

	2016 年		2015 年		同比增减
	金额	占营业收入比重	金额	占营业收入比重	
营业收入合计	6,392,686,589.84	100%	6,197,182,085.85	100%	3.15%
分行业					
汽车行业	1,125,618,560.60	17.61%	1,191,972,562.25	19.23%	-5.57%
铁路轴承行业	817,708,559.75	12.79%	648,406,958.82	10.46%	26.11%
锅炉及机械制造业	1,738,285,223.02	27.19%	1,512,052,978.85	24.40%	14.96%

钢加工压延业	2,180,595,675.23	34.11%	2,265,594,460.31	36.57%	-3.75%
船舶行业	34,558,566.14	0.54%	39,330,495.39	0.63%	-12.13%
其他行业	495,920,005.10	7.76%	539,824,630.23	8.71%	-8.13%
分产品					
轴承钢	966,725,434.38	15.12%	778,901,210.22	12.57%	24.11%
弹簧合结合工钢	3,929,204,138.38	61.46%	3,849,590,242.22	62.12%	2.07%
冲模不锈钢	241,499,682.24	3.78%	244,337,986.41	3.94%	-1.16%
碳结碳工钢	759,337,329.74	11.88%	784,528,016.77	12.66%	-3.21%
其他产品	495,920,005.10	7.76%	539,824,630.23	8.71%	-8.13%
分地区					
华北	860,300,082.67	13.46%	1,165,530,982.15	18.81%	-26.19%
华东	1,605,586,921.54	25.12%	1,352,245,953.65	21.82%	18.73%
中南	2,056,592,466.81	32.16%	1,747,084,649.64	28.19%	17.72%
西部	182,665,988.06	2.86%	173,319,373.43	2.80%	5.39%
国外	1,191,621,125.66	18.64%	1,219,176,496.75	19.67%	-2.26%
其他地区	495,920,005.10	7.76%	539,824,630.23	8.71%	-8.13%

(2) 占公司营业收入或营业利润 10%以上的行业、产品或地区情况

√ 适用 □ 不适用

公司是否需要遵守特殊行业的披露要求

否

单位：元

	营业收入	营业成本	毛利率	营业收入比上年同期增减	营业成本比上年同期增减	毛利率比上年同期增减
分行业						
汽车行业	1,125,618,560.60	903,112,693.93	19.77%	-5.57%	-11.55%	5.43%
铁路轴承行业	817,708,559.75	645,764,503.14	21.03%	26.11%	20.23%	3.86%
锅炉及机械制造业	1,738,285,223.02	1,379,338,276.65	20.65%	14.96%	4.82%	7.68%
钢加工压延业	2,180,595,675.23	2,158,213,835.07	1.03%	-3.75%	4.25%	-7.59%
分产品						
轴承钢	966,725,434.38	806,588,532.78	16.56%	24.11%	28.30%	-2.73%
弹簧合结合工钢	3,929,204,138.38	3,424,660,533.33	12.84%	2.07%	1.57%	0.43%
冲模不锈钢	241,499,682.24	202,321,012.19	16.22%	-1.16%	-7.31%	5.56%
碳结碳工钢	759,337,329.74	686,909,287.17	9.54%	-3.21%	-9.51%	6.30%

分地区						
华北	860,300,082.67	788,897,071.60	8.30%	-26.19%	-24.72%	-1.79%
华东	1,605,586,921.54	1,326,103,058.36	17.41%	18.73%	14.94%	2.73%
中南	2,056,592,466.81	1,753,632,255.67	14.73%	17.72%	17.52%	0.14%
西部	182,665,988.06	150,758,989.43	17.47%	5.39%	5.27%	0.10%
国外	1,191,621,125.66	1,101,087,990.41	7.60%	-2.26%	-3.48%	1.17%

公司主营业务数据统计口径在报告期发生调整的情况下，公司最近 1 年按报告期末口径调整后的主营业务数据

适用 不适用

(3) 公司实物销售收入是否大于劳务收入

是 否

行业分类	项目	单位	2016 年	2015 年	同比增减
钢铁行业	销售量	万吨	171.94	135.54	26.86%
	生产量	万吨	172.63	137.02	25.99%
	库存量	吨	49,426.16	44,259.54	11.67%

相关数据同比发生变动 30% 以上的原因说明

适用 不适用

(4) 公司已签订的重大销售合同截至本报告期的履行情况

适用 不适用

(5) 主营业务成本构成

行业和产品分类

单位：元

行业分类	项目	2016 年		2015 年		同比增减
		金额	占营业成本比重	金额	占营业成本比重	
钢铁行业	原材料	3,359,805,912.19	65.62%	3,365,003,234.66	67.60%	-0.15%
	职工薪酬	296,998,652.88	5.80%	249,626,686.26	5.02%	18.98%
	折旧	172,326,835.43	3.37%	169,979,383.17	3.41%	1.38%
	燃料动力	811,178,370.00	15.84%	733,418,133.63	14.73%	10.60%
	其它	480,169,594.97	9.37%	459,893,215.03	9.24%	4.41%
	合计	5,120,479,365.47	100.00%	4,977,920,652.75	100.00%	2.86%

单位：元

产品分类	项目	2016 年		2015 年		同比增减
		金额	占营业成本比重	金额	占营业成本比重	
轴承钢	原材料	549,251,414.58	68.10%	391,614,900.04	62.29%	40.25%
	人工工资	42,759,982.88	5.30%	39,115,197.80	6.22%	9.32%
	折旧	24,810,525.10	3.07%	26,634,881.45	4.24%	-6.85%
	能源	104,924,875.13	13.01%	96,347,142.87	15.33%	8.90%
	其它变动	84,841,735.09	10.52%	74,968,767.58	11.92%	13.17%
	小计	806,588,532.78	100.00%	628,680,889.74	100.00%	28.30%
弹簧合结合工钢	原材料	2,317,252,033.25	67.66%	2,375,789,317.84	70.47%	-2.46%
	人工工资	201,582,089.82	5.88%	156,208,100.97	4.63%	29.05%
	折旧	116,963,505.67	3.42%	106,367,460.33	3.15%	9.96%
	能源	504,641,907.20	14.74%	454,249,341.64	13.47%	11.09%
	其它变动	284,220,997.39	8.30%	279,196,955.83	8.28%	1.80%
	小计	3,424,660,533.33	100.00%	3,371,811,176.61	100.00%	1.57%
冲模不锈钢	原材料	122,273,733.40	60.44%	131,520,524.82	60.26%	-7.03%
	人工工资	7,996,653.45	3.95%	14,963,271.29	6.85%	-46.56%
	折旧	4,639,879.57	2.29%	10,189,005.28	4.67%	-54.46%
	能源	45,804,025.52	22.64%	36,460,483.09	16.70%	25.63%
	其它变动	21,606,720.25	10.68%	25,155,137.50	11.52%	-14.11%
	小计	202,321,012.19	100.00%	218,288,421.98	100.00%	-7.31%
碳结碳工钢	原材料	371,028,730.96	54.02%	466,078,491.96	61.40%	-20.39%
	人工工资	44,659,926.73	6.50%	39,340,116.20	5.18%	13.52%
	折旧	25,912,925.09	3.77%	26,788,036.11	3.53%	-3.27%
	能源	155,807,562.15	22.68%	146,361,166.03	19.28%	6.45%
	其它变动	89,500,142.24	13.03%	80,572,354.12	10.61%	11.08%
	小计	686,909,287.17	100.00%	759,140,164.42	100.00%	-9.51%
合计	原材料	3,359,805,912.19	65.62%	3,365,003,234.66	67.60%	-0.15%
	人工工资	296,998,652.88	5.80%	249,626,686.26	5.02%	18.98%
	折旧	172,326,835.43	3.37%	169,979,383.17	3.41%	1.38%
	能源	811,178,370.00	15.84%	733,418,133.63	14.73%	10.60%
	其它变动	480,169,594.97	9.37%	459,893,215.03	9.24%	4.41%
	合计	5,120,479,365.47	100.00%	4,977,920,652.75	100.00%	2.86%

说明

2016年原辅材料占营业成本的比重分别为65.62%，同比减少0.15%；职工薪酬、折旧、燃料动力和其他占

营业成本的比重分别为5.80%,3.37%,15.84%,9.37%，同比变动分别为18.98%，1.38%，10.60%和4.41%。

(6) 报告期内合并范围是否发生变动

是 否

(7) 公司报告期内业务、产品或服务发生重大变化或调整有关情况

适用 不适用

(8) 主要销售客户和主要供应商情况

公司主要销售客户情况

前五名客户合计销售金额（元）	1,484,641,458.49
前五名客户合计销售金额占年度销售总额比例	23.23%
前五名客户销售额中关联方销售额占年度销售总额比例	17.50%

公司前 5 大客户资料

序号	客户名称	销售额（元）	占年度销售总额比例
1	第一名客户	482,009,881.14	7.54%
2	第二名客户	459,167,509.22	7.18%
3	第三名客户	192,439,488.90	3.01%
4	第四名客户	177,401,603.76	2.78%
5	第五名客户	173,622,975.47	2.72%
合计	--	1,484,641,458.49	23.23%

主要客户其他情况说明

适用 不适用

公司主要供应商情况

前五名供应商合计采购金额（元）	3,714,835,109.09
前五名供应商合计采购金额占年度采购总额比例	65.28%
前五名供应商采购额中关联方采购额占年度采购总额比例	61.74%

公司前 5 名供应商资料

序号	供应商名称	采购额（元）	占年度采购总额比例
1	第一名	2,061,948,413.07	36.24%
2	第二名	1,204,012,616.39	21.16%
3	第三名	246,991,297.95	4.34%
4	第四名	118,007,012.45	2.07%
5	第五名	83,875,769.23	1.47%

合计	--	3,714,835,109.09	65.28%
----	----	------------------	--------

主要供应商其他情况说明

适用 不适用

3、费用

单位：元

	2016 年	2015 年	同比增减	重大变动说明
销售费用	135,022,828.53	102,039,958.18	32.32%	主要原因是为扩大市场增加销售经营费及运费所致。
管理费用	290,041,039.55	291,770,407.92	-0.59%	基本持平。
财务费用	-10,058,790.42	-20,066,847.86	-49.87%	主要原因是汇兑收益减少所致。

4、研发投入

适用 不适用

项目	2016年	2015年	增减变动比例（%）
净资产	3,723,282,399.25	3,498,013,014.52	6.44
营业收入	6,392,686,589.84	6,197,182,085.85	3.15
研发支出	238,114,261.54	225,179,156.27	5.74
研发支出占净资产的比例（%）	6.40	6.44	-0.04
研发支出占营业收入的比例（%）	3.72	3.63	0.09

公司研发投入情况

	2016 年	2015 年	变动比例
研发人员数量（人）	429	424	1.18%
研发人员数量占比	11.11%	11.15%	-0.04%
研发投入金额（元）	238,114,261.54	225,179,156.27	5.74%
研发投入占营业收入比例	3.72%	3.63%	0.09%
研发投入资本化的金额（元）	0.00	0.00	0.00%
资本化研发投入占研发投入的比例	0.00%	0.00%	0.00%

研发投入总额占营业收入的比重较上年发生显著变化的原因

适用 不适用

研发投入资本化率大幅变动的原因及其合理性说明

适用 不适用

5、现金流

单位：元

项目	2016 年	2015 年	同比增减
经营活动现金流入小计	5,300,968,741.69	5,476,675,646.09	-3.21%
经营活动现金流出小计	4,510,672,046.93	5,379,343,314.24	-16.15%
经营活动产生的现金流量净额	790,296,694.76	97,332,331.85	711.96%
投资活动现金流入小计	44,339,251.80	34,925,060.86	26.96%
投资活动现金流出小计	56,444,802.21	137,008,284.65	-58.80%
投资活动产生的现金流量净额	-12,105,550.41	-102,083,223.79	-88.14%
筹资活动现金流入小计	265,338,000.00	494,139,000.00	-46.30%
筹资活动现金流出小计	342,583,359.42	511,076,110.05	-32.97%
筹资活动产生的现金流量净额	-77,245,359.42	-16,937,110.05	356.07%
现金及现金等价物净增加额	707,795,553.08	-7,793,094.13	-9,182.34%

相关数据同比发生重大变动的主要影响因素说明

√ 适用 □ 不适用

- (1) 经营活动产生的现金流量净额增加主要原因是购买商品及劳务现款减少所致。
- (2) 投资活动产生的现金流量净额增加主要原因是中棒项目转固所致。
- (3) 筹资活动产生的现金流量净额减少主要原因是取得的借款净额减少所致。

报告期内公司经营活动产生的现金净流量与本年度净利润存在重大差异的原因说明

□ 适用 √ 不适用

三、非主营业务分析

√ 适用 □ 不适用

单位：元

	金额	占利润总额比例	形成原因说明	是否具有可持续性
资产减值	20,966,547.93	6.15%	主要是存货跌价影响	是
营业外收入	14,440,414.28	4.24%	主要是债务豁免影响	是
营业外支出	17,248,592.71	5.06%	主要是非流动资产处置损失影响	否

四、资产及负债状况

1、资产构成重大变动情况

单位：元

项 目	2016 年末		2015 年末		比重增减	重大变动说明
	金额	占总资产比例	金额	占总资产比例		
货币资金	1,185,420,590.66	20.27%	519,288,663.25	10.11%	10.16%	期末现款回款增加
应收账款	285,690,074.13	4.89%	415,171,945.59	8.08%	-3.19%	期末钢材回款增加
存货	714,978,055.25	12.23%	713,249,576.24	13.88%	-1.65%	基本持平
固定资产	2,730,112,499.41	46.69%	2,125,989,464.68	41.38%	5.31%	中棒线转固影响
在建工程	63,733,823.42	1.09%	459,894,612.06	8.95%	-7.86%	中棒线转固影响
短期借款	200,000,000.00	3.42%	194,139,000.00	3.78%	-0.36%	基本持平
长期借款	297,000,000.00	5.08%	299,000,000.00	5.82%	-0.74%	基本持平

2、以公允价值计量的资产和负债

□ 适用 √ 不适用

3、截至报告期末的资产权利受限情况

无

五、投资状况

1、总体情况

□ 适用 √ 不适用

2、报告期内获取的重大的股权投资情况

□ 适用 √ 不适用

3、报告期内正在进行的重大的非股权投资情况

√ 适用 □ 不适用

单位：元

项目名称	投资方式	是否为固定资产投资	投资项目涉及行业	本报告期投入金额	截至报告期末累计实际投入金额	资金来源	项目进度	预计收益	截止报告期末累计实现的收益	未达到计划进度和预计收益的原因	披露日期（如有）	披露索引（如有）
------	------	-----------	----------	----------	----------------	------	------	------	---------------	-----------------	----------	----------

小棒线新增 2#探伤线及 大棒线倒棱 能力提升项 目	自建	是	钢铁	17,850,0 00	37,000,000	自有 资金	99%	该项目建成 后可增加 650 机组 Φ50mm 以下 规格棒材矫 直探伤能力。				
合计	--	--	--	17,850,0 00	37,000,000	--	--			--	--	--

4、金融资产投资

(1) 证券投资情况

适用 不适用

公司报告期不存在证券投资。

(2) 衍生品投资情况

适用 不适用

公司报告期不存在衍生品投资。

5、募集资金使用情况

适用 不适用

公司报告期无募集资金使用情况。

六、重大资产和股权出售

1、出售重大资产情况

适用 不适用

公司报告期末未出售重大资产。

2、出售重大股权情况

适用 不适用

七、主要控股参股公司分析

适用 不适用

公司报告期内无应当披露的重要控股参股公司信息。

八、公司控制的结构化主体情况

□ 适用 √ 不适用

九、公司未来发展的展望

1、行业竞争格局及其公司未来发展的机遇和挑战

2017年全球经济复苏的不确定因素增加，经济继续走势偏弱，贸易保护主义抬头，贸易壁垒加强，钢材出口将面临更加艰难的市场环境；国内经济增速放缓，结构调整逐步深入，钢铁行业进入结构调整时期，钢材需求将继续减弱，国内钢铁产能过剩矛盾难有实质性缓解。钢材价格总体呈震荡运行的走势，钢材产品结构不合理，节能减排任务重，同质化竞争加剧，把钢铁企业间的竞争推进到一个新的层面。同时，“十三五”规划落实，传统制造业的转型升级，将创造出新的市场和新的需求，对钢材产品质量和档次提升带来了机遇，这些因素对公司的发展充满着机遇和挑战。

(1) “十八大”确定的“五位一体”总体布局，“四个全面”战略，尤其是供给侧改革系列决策的实施，总体经济形势实现趋稳，GDP实现预期，保持了高速增长回落后的稳定；钢铁行业情况逐步恢复，走出了长达三年之久的一路下滑，展现出一定的调整局面，整个钢铁行业呈现回升态势，盈利增长，亏损面减少。

(2) 公司将适应国家产业发展政策需要，特别是在铁路、轨道交通装备、节能与新能源汽车、海洋工程装备及船舶、航空航天装备、武器装备等重点领域，带来新的特钢市场和需求，公司将借此机遇，巩固和拓展高级轴承钢、高端汽车用钢在高铁、汽车等领域的应用，抢占航空航天、海洋工程及船舶、机械装备等领域份额。瞄准汽车、轴承、能源、装备制造等重点行业，形成一批拥有自主知识产权的棒材精品和高端客户群，实现战略领域产品专业化、规模化生产，提升公司棒材的整体品牌形象和竞争力，主导高端产品市场。

(3) 公司不断提升的棒材品牌，发挥中棒线的优势，调整产品结构，产品逐步向高端、延伸加工方向渗透，已取得了实质性效果；在锻材上，利用自身的冶炼、锻造装备优势，为航天、兵器、能源等工业提供高强度锻材、锻件、环形件等。

(4) 公司发挥产品系列覆盖面广，品种丰富，设备先进优势，已与众多的欧美知名企业合作，以用户第一、发展领先的服务理念将加强和巩固海外客户，推动新市场的开发开拓。公司产品第二、第三方认证已得到了广大客户和机构认可，继续走差异化道路，走高档产品路线，不断提升企业品牌。

(5) 在供给侧改革背景下，原料中煤、铁矿石、合金等市场价格一路上扬，废钢价格巨幅振荡运行，随着钢厂对废钢需求的变化，废钢资源发生转变，废钢与生铁长期的较大价差，也将导致长流程钢企增加对废钢的消耗量，生产工艺也会及时调整，公司将结合自身优势抢抓机遇，优化生产工艺，灵活进行矿石和废钢采购，积极降本增效。

2、公司2017年经营计划、策略

2017年，主要任务指标是：钢产量114万吨，钢材产量182万吨，销售钢材总量182万吨，实现产销100%，销售收入78亿元。

——狠抓产品质量，促进市场营销

2017年，公司继续深化“品牌提升”，生产、技术、销售密切配合，狠抓产品质量，树公司品牌形象，品种实物质量要有明显的提升；坚持以客户为中心，以服务用户为立足点，加快向技术服务商转型。围绕“品牌提升、借力突破、稳扎稳打、渐进达效”的开发思路，促进市场营销，增加效益品种和特色品种的营销，加大对高端用钢市场的渗透，围绕以铁路市场、

风电市场、汽车用钢、矿用钢、高端轴承、能源用钢为主的核心市场做好项目推进，保证合同兑现，努力提升经济效益。推进特冶锻材发展，提高特冶产品产量和质量，加快中棒线的认证，促进中棒线的品种结构调整，做好相应市场的开发。

——以品种开发为中心，增强自主创新能力

产品开发瞄准汽车、轴承、能源、装备制造等重点行业，以“高、精、特、新”为目标，通过产品创新和技术创新开展项目攻关，优化工艺生产流程，实现战略领域产品专业化、规模化生产，提升公司整体品牌形象和竞争力。加大汽车用钢品种开发和二、三方认证，跟踪欧、美、日系及国内知名汽车主机厂的变速箱、发动机及底盘系统等零部件用钢项目，稳定质量、扩大销量；推进高档中碳轴承钢的开发，加强模铸、电渣轴承钢品牌维护，着力开发有市场潜力的高锅、油气管坯、调质材产品，提高能源用钢市场占有率；提升武器装备用钢产品实物质量和质量稳定性，实现军工产品产量逐年增加；逐步扩大开拓航空领域材料，不断向高端行业、高端用户发展。

——加快特冶锻造发展，促进锻材增量增效

按照“棒材调结构、锻材上高端”的要求，加快特冶锻材产销量攻关工作，扩大高合金锻材生产，锻材走高端发展路线，创特色品种。高温合金方面，逐渐向汽轮机行业用高温合金及其它民用高温合金领域拓展，最终为航空发动机、核电、燃机及油田装备等高端领域提供用材；特种不锈钢方面逐渐向航空、航天领域转移；高强钢方面，紧跟航天、兵器工业新型号项目建设情况，推广应用高强钢产品，加强双真空材料新品研发和增量工作；生产上大力降低能耗，加强过程控制，提高成材率，提升产品实物质量和质量稳定性，军工产品无质量异议。

——深化管理提效率，策略供应控成本

继续推行精益生产全覆盖，加强基础管理建设，完善企业内部控制，提高财务运行管控能力，保证企业运行规范高效。开展涵盖生产经营各条主线及工作重点的各项攻关活动，成本管理从市场链、物流链到生产链上控制，紧盯市场，把握策略采购，低价吸纳资源；实时性价比测算，合理做好煤、矿石、废钢的储备，控制好库存各品种结构。不断开发引入新的供应商，从源头进行质量控制，确保质量由到货控制前移到发货控制。“节能降本攻关”要紧盯工序降本、动力能源介质降本、自发电创效等具体工作，降低电耗，促进成本下降。

——实施人才培养，满足企业发展需求

按照公司发展战略和“信任、善任、责任、胜任”的人力资源方针，贯彻落实“像办学校一样办企业”的战略思想，完善政策措施，以高层次、高技能人才培养引进为重点，加快企业人才和国际化人才培养进程；以实际操作作为人才培养抓手，用“办学”精神抓好培训，培养和造就一大批适应公司发展的“工匠”能手，建设一支能力强、技术精、素质高的员工队伍，提高企业市场竞争力，为公司实现可持续发展提供有力保障。

3、因维持当前业务并完成在建投资项目公司所需的资金需求简要说明。

2017年，公司将结合市场需求和公司发展所需，对现有产品结构进行调整，加大新品研发，增强自主创新能力，提高核心竞争力；将继续完善工艺工序路线技术改造，新建和接转技改项目，公司将以自有资金和银行贷款来满足生产经营和技术改造所需的资金。

4、可能面对的风险

(1) 市场经营风险。在去产能和取缔“地条钢”的推进下，钢铁行业开始扭亏为盈，但钢铁产能仍然严重过剩，行业结构性矛盾突出，同质化竞争十分激烈，钢铁企业间竞争加剧，下游需求减速，特钢产品价格低迷不振，甚至部分产品价格走低，影响到企业生产经营、效益。

对策：找准目标市场，加大品种、用户调整力度。针对汽车、铁路、新能源、工程机械

等行业，大力开发高端用户，深入开拓航空领域、兵器行业用户，为后期逐步上量打下基础，加大品种结构调整，向品种要效益，以增量形成规模效应，做好个性化产品销售，树公司品牌，增强抗风险能力。

(2) 原材料及能源价格波动。供给侧改革背景下，铁矿石、煤炭、废钢等大宗原材料价格波动上扬，产能增速放缓或阶段性下降，可能面对的风险就是大宗原材料市场大幅波动，对把握采购机遇、控制成本要求将进一步提高。

对策：加强对市场信息收集，及时评估市场价格趋势，把握采购机遇；矿砂仍将以进口矿为主，国内矿为辅，实时调整废钢采购量，在采购策略上以低库存运行为主，按需采购，不断扩大供应商名录，稳定长协资源，缩短物流周期，开拓资源渠道，保证供货质量，满足生产需求。加强能源管理，规范使用节能新技术。

(3) 对外贸易风险。公司近年来出口量呈上涨趋势，而世界经济复苏缓慢，部分发达国家和少数发展中国家对中国钢铁企业反倾销，出口市场无序竞争；贸易摩擦、贸易壁垒越来越严重，及汇率不稳定，将都会导致出口难度加大。

对策：开拓国外高端品种市场，开发新用户，寻找合适的合作伙伴，满足汽车用钢客户在物流和仓储方面的要求，东南亚市场要加快棒材产品结构调整和升级，探索和完善各种价格机制，合理规避高风险区域收汇风险。

十、接待调研、沟通、采访等活动情况

1、报告期内接待调研、沟通、采访等活动登记表

√ 适用 □ 不适用

接待时间	接待方式	接待对象类型	调研的基本情况索引
2016年03月23日	实地调研	机构	特钢行业的形势，公司2015年取得的经营业绩做的主要工作以及公司中棒线生产情况等。调研情况表刊登在深交所网站的互动易上。
2016年04月18日	实地调研	机构	国内特钢行业基本形势以及市场情况，特钢行业发展前景，公司基本情况、产品情况及其外贸等。调研情况表刊登在深交所网站的互动易上。
接待次数			2
接待机构数量			9
接待个人数量			0
接待其他对象数量			0
是否披露、透露或泄露未公开重大信息			否

第五节 重要事项

一、公司普通股利润分配及资本公积金转增股本情况

报告期内普通股利润分配政策，特别是现金分红政策的制定、执行或调整情况

适用 不适用

公司重视对投资者的回报，公司章程规定了分红决策机制和约束机制，明确了实施现金分红的条件、现金分红的比例和时间间隔；独立董事对分红预案发表独立意见，公司通过多种渠道充分听取中小股东的意见和诉求。报告期内公司利润分配方案符合《公司法》、《证券法》、公司章程及审议的相关规定，2016年6月12日，公司发布《2015年年度权益分派实施公告》，实施公司2015年度现金分红方案，向全体股东每10股送现金1.50元，本次权益分派股权登记日为2016年6月18日，除权除息日为2015年6月19日。详见公司2016年6月12日在《中国证券报》、《上海证券报》、《证券时报》及巨潮资讯网站上的公告。

现金分红政策的专项说明	
是否符合公司章程的规定或股东大会决议的要求：	是
分红标准和比例是否明确和清晰：	是
相关的决策程序和机制是否完备：	是
独立董事是否履职尽责并发挥了应有的作用：	是
中小股东是否有充分表达意见和诉求的机会，其合法权益是否得到了充分保护：	是
现金分红政策进行调整或变更的，条件及程序是否合规、透明：	不适用

公司近3年（包括本报告期）的普通股股利分配方案（预案）、资本公积金转增股本方案（预案）情况

2014年，公司利润分配预案为每10股分配2元人民币现金，不进行资本公积金转增股本。

2015年，公司利润分配预案为每10股分配1.50元人民币现金，不进行资本公积金转增股本。

2016年，公司利润分配预案为每10股分配2元人民币现金，不进行资本公积金转增股本。

公司近三年（包括本报告期）普通股现金分红情况表

单位：元

分红年度	现金分红金额（含税）	分红年度合并报表中归属于上市公司普通股股东的净利润	占合并报表中归属于上市公司普通股股东的净利润的比率	以其他方式现金分红的金额	以其他方式现金分红的比例
2016年	89,881,696.00	292,680,656.73	30.71%		
2015年	67,411,272.00	270,392,922.27	24.93%		
2014年	89,881,696.00	268,057,028.65	33.53%		

公司报告期内盈利且母公司可供普通股股东分配利润为正但未提出普通股现金红利分配预案

适用 不适用

二、本报告期利润分配及资本公积金转增股本预案

适用 不适用

每 10 股送红股数 (股)	0
每 10 股派息数 (元) (含税)	2.00
每 10 股转增数 (股)	0
分配预案的股本基数 (股)	449,408,480
现金分红总额 (元) (含税)	89,881,696.00
可分配利润 (元)	2,562,106,042.86
现金分红占利润分配总额的比例	100.00%
本次现金分红情况	
公司发展阶段属成熟期且无重大资金支出安排的, 进行利润分配时, 现金分红在本次利润分配中所占比例最低应达到 80%	
利润分配或资本公积金转增预案的详细情况说明	
经普华永道中天会计师事务所 (特殊普通合伙) 审计, 公司 2016 年度实现净利润 292,680,656.73 元, 根据《公司章程》的规定, 本年度可供股东分配利润 292,680,656.73 元, 加上年初未分配利润 2,336,836,658.13 元, 扣除 2015 年度利润分配 67,411,272.00 元后, 可供股东分配的利润 2,562,106,042.86 元。公司董事会决定, 拟以 2016 年末总股本 449,408,480 股为基数, 向全体股东每 10 股派发现金股利 2 元 (含税), 共计分配现金股利 89,881,696.00 元, 剩余 2,472,224,346.86 元结转下一年度。本次分配, 不进行资本公积金转增股本。	

三、承诺事项履行情况

1、公司实际控制人、股东、关联方、收购人以及公司等承诺相关方在报告期内履行完毕及截至报告期末尚未履行完毕的承诺事项

适用 不适用

公司报告期不存在由公司实际控制人、股东、关联方、收购人以及公司等承诺相关方在报告期内履行完毕及截至报告期末尚未履行完毕的承诺事项。

2、公司资产或项目存在盈利预测, 且报告期仍处在盈利预测期间, 公司就资产或项目达到原盈利预测及其原因做出说明

适用 不适用

四、控股股东及其关联方对上市公司的非经营性占用资金情况

适用 不适用

公司报告期不存在控股股东及其关联方对上市公司的非经营性占用资金。

五、董事会、监事会、独立董事 (如有) 对会计师事务所本报告期“非标准审计报告”的说明

适用 不适用

六、与上年度财务报告相比，会计政策、会计估计和核算方法发生变化的情况说明

适用 不适用

公司报告期无会计政策、会计估计和核算方法发生变化的情况。

七、报告期内发生重大会计差错更正需追溯重述的情况说明

适用 不适用

公司报告期无重大会计差错更正需追溯重述的情况。

八、与上年度财务报告相比，合并报表范围发生变化的情况说明

适用 不适用

公司报告期无合并报表范围发生变化的情况。

九、聘任、解聘会计师事务所情况

现聘任的会计师事务所

境内会计师事务所名称	普华永道中天会计师事务所（特殊普通合伙）
境内会计师事务所报酬（万元）	220
境内会计师事务所审计服务的连续年限	2
境内会计师事务所注册会计师姓名	杨尚圆 李成殷

当期是否改聘会计师事务所

是 否

聘请内部控制审计会计师事务所、财务顾问或保荐人情况

适用 不适用

本年度，公司聘请普华永道中天会计师事务所（特殊普通合伙）为公司内部控制审计机构，共支付审计费用45万元。

十、年度报告披露后面临暂停上市和终止上市情况

适用 不适用

十一、破产重整相关事项

适用 不适用

公司报告期未发生破产重整相关事项。

十二、重大诉讼、仲裁事项

适用 不适用

本报告期公司无重大诉讼、仲裁事项。

十三、处罚及整改情况

适用 不适用

公司报告期不存在处罚及整改情况。

十四、公司及其控股股东、实际控制人的诚信状况

适用 不适用

报告期内，公司及其控股股东、实际控制人信用状况良好，不存在未履行法院生效判决、所负数额较大的债务到期未清偿等情况。

十五、公司股权激励计划、员工持股计划或其他员工激励措施的实施情况

适用 不适用

公司报告期无股权激励计划、员工持股计划或其他员工激励措施及其实施情况。

十六、重大关联交易

1、与日常经营相关的关联交易

√ 适用 □ 不适用

关联交易方	关联关系	关联交易类型	关联交易内容	关联交易定价原则	关联交易价格	关联交易金额 (万元)	占同类交易 金额的比例	关联交易结 算方式	可获得的同类交易市价	披露 日期	披露索引
湖北新冶钢有限公司	第一大股东	采购货物	焦丁	协议价	650.00-2100.00 元/吨	2,221.09	0.00%	支票或汇票	650.00-2100.00 元/吨	2016 年 11 月 30 日	《中国证券报》B029 版 《证券时报》B74 版 《上海证券报》B175 版 巨潮资讯网 (http://www.cninfo.com.cn)
湖北新冶钢有限公司	第一大股东	采购货物	钢材、钢坯、钢管	协议价	2000.00-4000.00 元/吨	762.75	0.00%	支票或汇票	2000.00-4000.00 元/吨		
湖北新冶钢有限公司	第一大股东	采购货物	原材料、备件等	市场价	水 0.80-2.5 元/ 吨,电 0.5-0.6 元/ 度, 矿石 460-600 元/吨	18,544.59	3.00%	支票或汇票	水 0.80-2.5 元/吨,电 0.5-0.6 元/度, 矿石 460-600 元/吨		
湖北新冶钢有限公司	第一大股东	接受劳务	运输、安装、加工等	协议价	检斤 1.00-150.00 元/ 吨;运输 2.80-4.50 元/吨	3,170.7	8.00%	支票或汇票	检斤 1.00-150.00 元/吨;运 输 2.80-4.50 元/吨		
湖北中特新化能科技有限公司	同受实际控制人控制	采购货物	焦炭、焦粉、烧结矿原材料等	市场价	焦炭、焦粉 650.00-1900.00 元/吨、烧结矿 390-700 元/吨	77,872.08	14.00%	支票或汇票	焦炭、焦粉 650.00-1900.00 元/吨、烧结矿 390-700 元/ 吨		
湖北中特新化能科技有限公司	同受实际控制人控制	采购货物	动力	市场价	电 0.49-0.63 元/ 度,氧气 0.22-0.7 元/立方米	39,710.72	7.00%	支票或汇票	电 0.49-0.63 元/度,氧气 0.22-0.7 元/立方米		
湖北中特新化能科技有限公司	同受实际控制人控制	接受劳务	加工等	协议价	加工费 90-300 元/吨	2,818.45	8.00%	支票或汇票	加工费 90-300 元/吨		
湖北新冶钢特种钢管	同受实际控	采购货物	商品坯、连铸坯	协议价	2100.00-4,200.0	122,845.49	22.00%	支票或汇票	2100.00-4,200.00 元/吨		

有限公司	制人控制				0 元/吨				
湖北新冶钢特种钢管有限公司	同受实际控制人控制	采购货物	铁水、原材料等	市场价	铁水 1200-2300 元/吨	50,366.63	9.00%	支票或汇票	铁水 1200-2300 元/吨
湖北新冶钢特种钢管有限公司	同受实际控制人控制	采购货物	废钢、矿	市场价	废钢 1050.00-1900.00 元/吨、矿 400-900 元/吨	1,490.98	0.00%	支票或汇票	废钢 1050.00-1900.00 元/吨、矿 400-900 元/吨
湖北新冶钢特种钢管有限公司	同受实际控制人控制	接受劳务	加工、检斤、运输等	协议价	检斤 1.00-150.00 元/吨;运输 2.80-4.50 元/吨、加工费 400-700 元/吨	31,491.74	1.00%	支票或汇票	检斤 1.00-150.00 元/吨;运输 2.80-4.50 元/吨、加工费 400-700 元/吨
湖北新冶钢汽车零部件有限公司	第一大股东的子公司	采购货物	废钢	市场价	900.00-1750.00 元/吨	148.07	0.00%	支票或汇票	900.00-1750.00 元/吨
湖北中航冶钢特种钢销售有限公司	第一大股东的联营公司	接受劳务	运输	市场价	运输 2.80-4.50 元/吨	4.29	0.00%	支票或汇票	运输 2.80-4.50 元/吨
湖北新冶钢有限公司	第一大股东	销售商品、产品	连铸坯	协议价	2300.00-4500.00 元/吨	25,357.97	4.00%	支票或汇票	2300.00-4500.00 元/吨
湖北新冶钢有限公司	第一大股东	销售商品、产品	钢材	协议价	2300.00-7,000.00 元/吨	12,957.69	2.00%	支票或汇票	2300.00-7,000.00 元/吨
湖北新冶钢有限公司	第一大股东	销售商品、产品	原材料、备件、水、电等	协议价	矿石 400-700 元/吨、废钢 900-1800 元/吨、水 0.8-2.1 元/吨、电 0.45-0.75 元/度	9,413.51	2.00%	支票或汇票	矿石 400-700 元/吨、废钢 900-1800 元/吨、水 0.8-2.1 元/吨、电 0.45-0.75 元/度

湖北新冶钢有限公司	第一大股东	提供劳务	运输、加工等	协议价	检斤 0.80-120.00 元/ 吨;运输 1.20-6.0 元/吨	471.83	1.00%	支票或汇票	检斤 0.80-120.00 元/吨;运 输 1.20-6.0 元/吨		
湖北中特新化能科技 有限公司	同受实际控 制人控制	销售商品、 产品	备件、动力、原材 料等	协议价	水 1.00-2.30 元/ 吨,电 0.49-0.75 元/度	1,206.81	0.00%	支票或汇票	水 1.00-2.30 元/吨,电 0.49-0.75 元/度		
湖北中特新化能科技 有限公司	同受实际控 制人控制	提供劳务	运输、检斤等	协议价	检斤 1.00-150.00 元/ 吨;运输 2.80-4.50 元/吨	476.66	1.00%	支票或汇票	检斤 1.00-150.00 元/吨;运 输 2.80-4.50 元/吨		
湖北新冶钢特种钢管 有限公司	同受实际控 制人控制	销售商品、 产品	管坯、钢材	协议价	2100.00-5000.0 0 元/吨	11,652.56	2.00%	支票或汇票	2100.00-5000.00 元/吨		
湖北新冶钢特种钢管 有限公司	同受实际控 制人控制	销售商品、 产品	原材料、备件、气 体等	协议价	氩气 0.40-1.5 元 /立方米、原材 料 100-250 元/ 吨	19,320.56	3.00%	支票或汇票	氩气 0.40-1.5 元/立方米、 原材料 100-250 元/吨		
湖北新冶钢特种钢管 有限公司	同受实际控 制人控制	提供劳务	运输、加工等	协议价	检斤 1.00-150.00 元/ 吨;运输 2.80-4.50 元/吨、 加工费 200-700 元/吨	14,943.63	93.00%	支票或汇票	检斤 1.00-150.00 元/吨;运 输 2.80-4.50 元/吨、加工费 200-700 元/吨		
湖北新冶钢汽车零部 件有限公司	第一大股 东的子公司	销售商品、 产品	钢材	协议价	2300.00-4,000.0 0 元/吨	4,824.34	1.00%	支票或汇票	2300.00-4,000.00 元/吨		
湖北中航冶钢特种钢 销售有限公司	第一大股 东的联营公司	销售商品、 产品	钢材	协议价	4,000.00-11000. 00 元/吨	17,740.16	3.00%	支票或汇票	4,000.00-11000.00 元/吨		
合计				--	--	469,813.30	--	--	--	--	--

大额销货退回的详细情况	无
按类别对本期将发生的日常关联交易进行总金额预计的，在报告期内的实际履行情况（如有）	公司在报告期内发生的关联交易的总额低于股东大会审计的 2016 年日常关联交易预计总额，并且与各方关联方的单项交易金额均控制在预计范围内。
交易价格与市场参考价格差异较大的原因（如适用）	无

2、资产或股权收购、出售发生的关联交易

适用 不适用

公司报告期未发生资产或股权收购、出售的关联交易。

3、共同对外投资的关联交易

适用 不适用

公司报告期未发生共同对外投资的关联交易。

4、关联债权债务往来

适用 不适用

公司报告期不存在关联债权债务往来。

5、其他重大关联交易

适用 不适用

公司报告期无其他重大关联交易。

十七、重大合同及其履行情况

1、托管、承包、租赁事项情况

(1) 托管情况

适用 不适用

公司报告期不存在托管情况。

(2) 承包情况

适用 不适用

公司报告期不存在承包情况。

(3) 租赁情况

适用 不适用

公司报告期不存在租赁情况。

2、重大担保

适用 不适用

3、委托他人进行现金资产管理情况

(1) 委托理财情况

适用 不适用

公司报告期不存在委托理财。

(2) 委托贷款情况

适用 不适用

公司报告期不存在委托贷款。

4、其他重大合同

适用 不适用

公司报告期不存在其他重大合同。

十八、社会责任情况

1、履行精准扶贫社会责任情况

适用 不适用

2、履行其他社会责任的情况

公司以“对历史负责、对股东负责、对员工负责、对社会负责”的宗旨，坚持“效益、品牌、创新、绿色、幸福”发展理念，始终把履行社会责任作为企业的最高责任，积极为股东、社会和员工创造价值，依法保护员工的合法权益，着力提升对客户和广大投资者的服务水平，构筑各利益主体之间的和谐环境，企业实现社会效益和经济效益同步增长。

1、依法办企，维护股东和债权人权益。

公司根据《公司法》、《证券法》等国家有关法律法规，建立健全规范的公司治理结构，有效执行、有力监督的运行机制，不断提升企业自主经营、自负盈亏、自我发展、自我约束、自我创新、自我积累的能力，确保公司经营稳健，持续发展，为社会创造最大的财富，为股东创造更多价值。切实做好信息公平披露，依法维护股东合理利益，特别是中小投资者的合法权益；公司有良好的信用体系，在经营决策过程中，充分考虑债权人的合法权益，严格按照与债权人签订合同履行，尊重和保护债权人利益。

2、以人为本，关爱员工健康发展。

公司全心全意依靠员工办企业，加快员工职业发展的建设速度，拓宽员工职业发展的宽度，延伸员工职业发展的长度，为员工实现个人价值提供智力支持和发展平台。公司严格执行国家社会保险规定，及时缴纳各项社会保险费和住房公积金，严格按照《安全生产法》、树立“安全为天，预防为主，科学管理，以人为本”的安全理念，把安全生产放在生产经营工作的首位；严格遵循《职业病防治法》等法律法规，建立健全职业卫生管理制度，完善职业病防治管理网络，认真履行企业主体责任，切实做好职业病岗位危害因素监测和员工健康监护工作。公司建立和完善“互助帮困基金”、“健康保险基金”，坚持开展“互助帮困献爱心”、“金

秋助学”、“职工岗位工资一日捐”等扶贫活动，及时救助遭遇困难的员工，全年“扶贫帮困”76名困难员工，把企业的温暖，工友间的关爱送到困难员工家庭。公司还利用有利条件，改善职工服务中心的条件，改造了职工食堂、澡堂、职工工休室等设施，提高了职工生活环境等。

3、诚信经营，与供应商和客户实现共赢互惠。

诚实守信是公司一贯经营管理的首要原则，公司坚持“诚信经营，成就未来”的经营理念，以诚信经营为基础，以共赢互惠为原则，发展与客户之间的长期合作，保护供应商、客户、消费者的权益。在采购业务中，实施供需战略，从单一的竞争性采购转向以战略性采购为主的多元化采购格局，与具有实力的供应商建立战略伙伴关系，结成利益共同体，打造优质、高效的供应链；严格遵守商业道德和社会公德，坚持“阳光规范操作”，实施公开招标，建立完善监督约束机制，不断净化经营环境。

在钢材销售业务中，严格执行国家标准和协议质量标准，信守销售合同；严格按照“标准化、规范化、制度化”对客户实行全程服务，认真负责地做好消费者质量异议的处理，充分保护客户和消费者的合法权益，广泛赢得客户的信赖，赢得市场认可，公司多次被评为湖北省重合同、守信用企业。公司以“客户为中心”，组织相关营销活动，服务和支持与客户及其他相关方的和谐发展，以稳步提升的产品质量、用户需求的差异化产品和用户满意的售前售后服务，为客户创造更多的价值。

4、清洁生产，注重环境保护。

公司高度重视环境保护，致力发展低碳经济，实行清洁生产，全年实现环保零事故，未发生污染投诉事件，未发生政府环保处罚情况，企业的环境形象良好。

公司不断加大环保投入，2016年投入1300万元对现有的高炉出铁场除尘、电炉除尘、特冶除尘等环保设施进行改造，经过改造颗粒物排放浓度均远低于国家排放标准，实现了超低排放。公司设立环境监测站，自主监测工作稳步推进。

加大现场巡检力度，推行环保设施的专人专责管理，全年实现环保设施完好率100%，环保设施同步运行率100%。严格危险废物的管理与对外处置，杜绝危废的不合法处置。产生的危险废物全部依据国家法律、法规，进行网上申报、联单管理。

5、从事公益事业，参与“精准扶贫”。

公司把“公益社会、建设和谐”作为企业的重要责任，在自身不断发展的同时，也为黄石市的基础建设、环境保护、扶贫济困及所在城区社区建设做出了积极贡献。组织志愿者参加黄石市创建国家卫生城市、创建国家文明城市等活动，加强了与社区和谐共建力度，支持文化、体育事业、与周边社区实现了“共建共享”，保证了公司和谐平安；

公司落实黄石市政府“精准扶贫”的工作要求，参与湖北新冶钢有限公司组织的对口黄石市阳新县太子镇新农村建设工作，派出专业人员指导当地转型建设，对促进社会和谐发展发挥了重要作用。

上市公司及其子公司是否属于环境保护部门公布的重点排污单位

是 否 不适用

是否发布社会责任报告

是 否

十九、其他重大事项的说明

适用 不适用

公司报告期不存在需要说明的其他重大事项。

二十、公司子公司重大事项

适用 不适用

第六节 股份变动及股东情况

一、股份变动情况

1、股份变动情况

单位：股

	本次变动前		本次变动增减（+，-）					本次变动后	
	数量	比例	发行新股	送股	公积金转 股	其他	小计	数量	比例
一、无限售条件股份	449,408,480	100.00%						449,408,480	100.00%
1、人民币普通股	449,408,480	100.00%						449,408,480	100.00%
二、股份总数	449,408,480	100.00%						449,408,480	100.00%

股份变动的原因

 适用 不适用

股份变动的批准情况

 适用 不适用

股份变动的过户情况

 适用 不适用

股份变动对最近一年和最近一期基本每股收益和稀释每股收益、归属于公司普通股股东的每股净资产等财务指标的影响

 适用 不适用

公司认为必要或证券监管机构要求披露的其他内容

 适用 不适用

2、限售股份变动情况

 适用 不适用

二、证券发行与上市情况

1、报告期内证券发行（不含优先股）情况

 适用 不适用

2、公司股份总数及股东结构的变动、公司资产和负债结构的变动情况说明

 适用 不适用

3、现存的内部职工股情况

□ 适用 √ 不适用

三、股东和实际控制人情况

1、公司股东数量及持股情况

单位：股

报告期末普通股股东总数	26,801	年度报告披露日前上一月末普通股股东总数	25,103	报告期末表决权恢复的优先股股东总数（如有）	0	年度报告披露日前上一月末表决权恢复的优先股股东总数（如有）	0	
持股 5% 以上的股东或前 10 名股东持股情况								
股东名称	股东性质	持股比例	报告期末持股数量	报告期内增减变动情况	持有有限售条件的股份数量	持有无限售条件的股份数量	质押或冻结情况	
							股份状态	数量
湖北新冶钢有限公司	境内非国有法人	29.95%	134,620,000			134,620,000		
中信泰富（中国）投资有限公司	境外法人	28.18%	126,618,480			126,618,480		
工银瑞信基金—工商银行—特定客户资产管理	境内非国有法人	1.58%	7,087,627			7,087,627		
中国银行股份有限公司—博时丝路主题股票型证券投资基金	境内非国有法人	0.82%	3,673,800			3,673,800		
李峰	境内自然人	0.78%	3,500,000			3,500,000		
中国工商银行股份有限公司企业年金计划—中国建设银行股份有限公司	境内非国有法人	0.66%	2,953,298			2,953,298		
冶钢集团有限公司	国有法人	0.48%	2,140,000			2,140,000	冻结	1,000,000
霍尔果斯天马创业投资集团有限公司	境内非国有法人	0.47%	2,091,100			2,091,100		
李家国	境内自然人	0.40%	1,800,016			1,800,016		
工银瑞信基金公司—农行—中国农业银行离退休人员福利负债	境内非国有法人	0.37%	1,665,352			1,665,352		
战略投资者或一般法人因配售新股成为前 10 名股东的情况（如有）（参见注 3）	无。							
上述股东关联关系或一致行动的说明	上述股东中，“湖北新冶钢有限公司”和“中信泰富（中国）投资有限公司”，同							

	属“中信泰富有限公司”的子公司，存在关联关系，属于《上市公司收购管理办法》中规定的一致行动人；与其他股东之间不存在关联关系或属于《上市公司收购管理办法》规定的一致行动人。未知其他股东之间是否存在关联关系及是否属于《上市公司收购管理办法》规定的一致行动人。		
前 10 名无限售条件股东持股情况			
股东名称	报告期末持有无限售条件股份数量	股份种类	
		股份种类	数量
湖北新冶钢有限公司	134,620,000	人民币普通股	134,620,000
中信泰富（中国）投资有限公司	126,618,480	人民币普通股	126,618,480
工银瑞信基金—工商银行—特定客户资产管理	7,087,627	人民币普通股	7,087,627
中国银行股份有限公司—博时丝路主题股票型证券投资基金	3,673,800	人民币普通股	3,673,800
李峰	3,500,000	人民币普通股	3,500,000
中国工商银行股份有限公司企业年金计划—中国建设银行股份有限公司	2,953,298	人民币普通股	2,953,298
冶钢集团有限公司	2,140,000	人民币普通股	2,140,000
霍尔果斯天马创业投资集团有限公司	2,091,100	人民币普通股	2,091,100
李家国	1,800,016	人民币普通股	1,800,016
工银瑞信基金公司—农行—中国农业银行离退休人员福利负债	1,665,352	人民币普通股	1,665,352
前 10 名无限售流通股股东之间，以及前 10 名无限售流通股股东和前 10 名股东之间关联关系或一致行动的说明	前 10 名无限售流通股股东之间，以及前 10 名无限售流通股股东和前 10 名股东之间，“湖北新冶钢有限公司”和“中信泰富（中国）投资有限公司”，同属“中信泰富有限公司”的子公司，存在关联关系，属于《上市公司收购管理办法》中规定的一致行动人；与其他股东之间不存在关联关系或属于《上市公司收购管理办法》规定的一致行动人。未知其他股东之间是否存在关联关系及是否属于《上市公司收购管理办法》规定的一致行动人。		
前 10 名普通股股东参与融资融券业务情况说明（如有）（参见注 4）	公司股东李家国通过客户信用交易担保证券账户持有公司股份 1,800,016 股。		

公司前 10 名普通股股东、前 10 名无限售条件普通股股东在报告期内是否进行约定购回交易

是 否

公司前 10 名普通股股东、前 10 名无限售条件普通股股东在报告期内未进行约定购回交易。

2、公司控股股东情况

控股股东性质：中央国有控股

控股股东类型：法人

控股股东名称	法定代表人/单位负责人	成立日期	组织机构代码	主要经营业务
湖北新冶钢有限公司	俞亚鹏	2004 年 10 月 13 日	914200007	生产销售黑色、有色金属材料和相应的工业辅助材

			57045833Q	料及承接来料加工业务；钢铁冶炼、金属压延加工、钢坯、钢锭、钢材、钢管、球墨铸铁管及管件、焦炭、金属制品制造、机械及仪表电器制造和修理、化工产品（不含危险品和限制类产品）制造和供应。
控股股东报告期内控股和参股的其他境内外上市公司的股权情况	无。			

控股股东报告期内变更

适用 不适用

公司报告期控股股东未发生变更。

3、公司实际控制人情况

实际控制人性质：中央国资管理机构

实际控制人类型：法人

实际控制人名称	法定代表人/单位负责人	成立日期	组织机构代码	主要经营业务
中国中信集团有限公司	常振明	1982年09月15日	9110000010168558XU	<p>许可经营项目：因特网信息服务业务(除新闻、出版、教育、医疗保健、药品、医疗器械以外的内容；有效期至2013年11月25日)；对外派遣与其实力、规模、业绩相适应的境外工程所需的劳务人员。</p> <p>一般经营项目：投资管理境内外银行、证券、保险、信托、资产管理、期货、租赁、基金、信用卡金融类企业及相关产业、能源、交通基础设施、矿产、林木资源开发和原材料工业、机械制造、房地产开发、信息基础设施、基础电信和增值电信业务、环境保护、医药、生物工程和新材料、航空、运输、仓储、酒店、旅游业、国际贸易和国内贸易、商业、教育、出版、传媒、文化和体育、境内外工程设计、建设、承包及分包、行业的投资业务；工程招标、勘测、设计、施工、监理、承包及分包、咨询服务行业；资产管理、资本运营；进出口业务。</p>
实际控制人报告期内控制的其他境内外上市公司的股权情况	中信集团下属境内外上市公司包括，中信银行股份有限公司（A股、H股上市公司）、中信证券股份有限公司（A股、H股上市公司）、中信海洋直升机股份有限公司（A股上市公司）、中国中信股份有限公司（香港上市公司）、中信资源控股有限公司（香港上市公司）、亚洲卫星控股有限公司（香港上市公司）、中信大锰控股有限公司（香港上市公司）、中信国安信息产业股份有限公司（A股上市公司）、中信国安葡萄酒业股份有限公司（A股上市公司）、中			

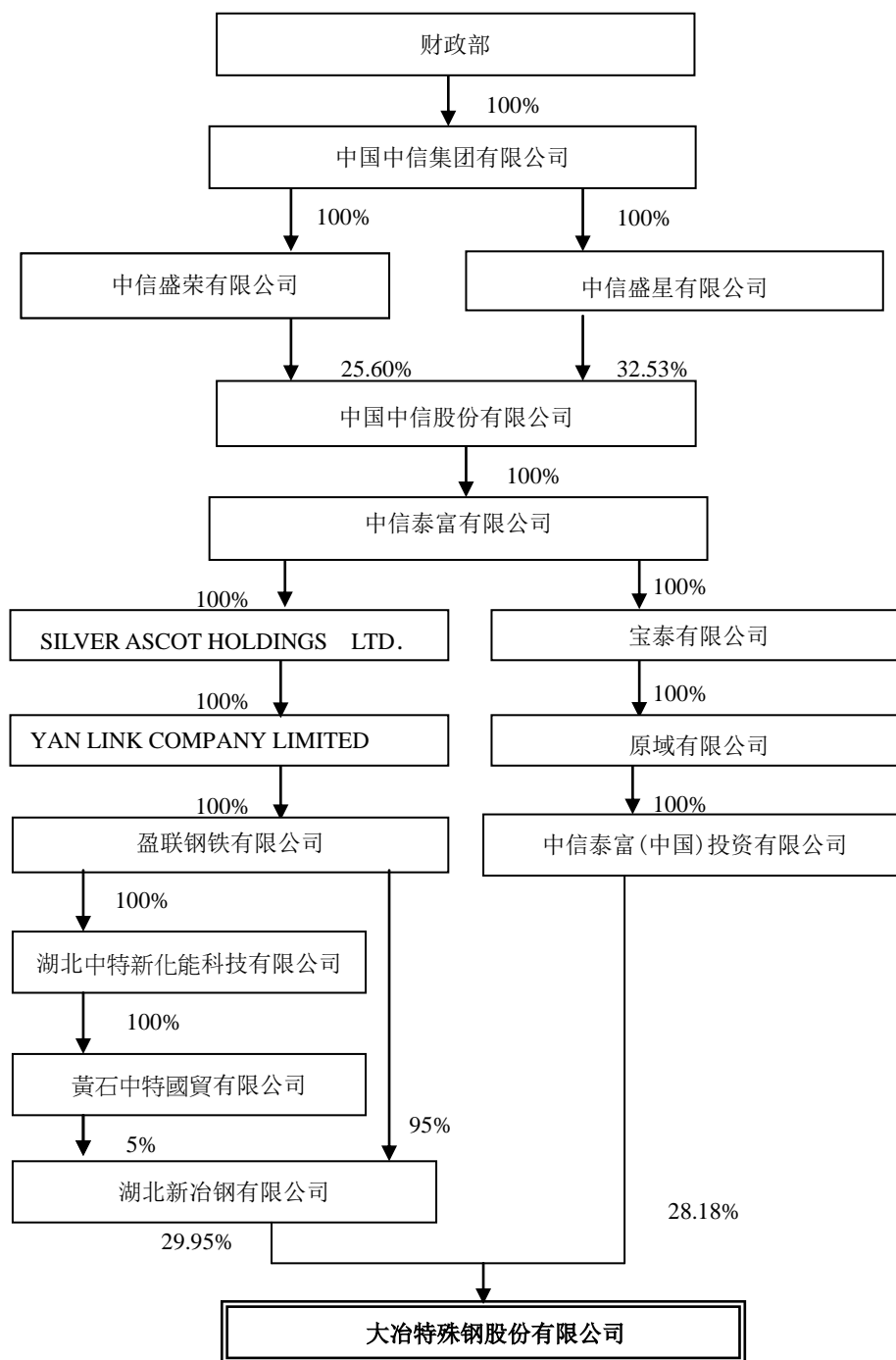
	信国际电讯集团有限公司（香港上市公司）、大昌行集团有限公司（香港上市公司）、中国重工机械股份有限公司（A 股上市公司）、中信出版集团股份有限公司（全国中小企业股份转让系统挂牌）、中信环境技术有限公司（新加坡上市公司）、袁隆平农业高科技股份有限公司（A 股上市公司）。
--	---

实际控制人报告期内变更

适用 不适用

公司报告期实际控制人未发生变更。

公司与实际控制人之间的产权及控制关系的方框图



实际控制人通过信托或其他资产管理方式控制公司

适用 不适用

4、其他持股在 10%以上的法人股东

适用 不适用

法人股东名称	法定代表人/ 单位负责人	成立日期	注册资本	主要经营业务或管理活动
中信泰富（中国）投资有限公司	张极井	2000 年 10 月 27 日	10000 万美元	1、在国家鼓励和允许外商投资的基础设施、电力、热电、环保、冶金、机电、通讯设备领域进行投资； 2、受公司所投资企业的书面委托（经董事会一致通过），向其提供下列服务：（1）协助或代理这些企业从国内外采购该企业自用的机器设备、办公设备和生产所需的原材料、元器件、零部件和在国内外销售其所投资企业生产的产品，并提供售后服务；（2）在外汇管理部门同意和监督下，在其所投资企业之间平衡外汇；（3）协助其所投资企业招聘人员并提供人员、技术和经营管理方面的培训、市场开发及产品研究和开发；（4）协助其所投资企业寻求贷款及提供担保。3、为其所投资企业提供咨询服务。（依法须经批准的项目，经相关部门批准后方可开展经营活动）。

5、控股股东、实际控制人、重组方及其他承诺主体股份限制减持情况

适用 不适用

第七节 优先股相关情况

适用 不适用

报告期公司不存在优先股。

第八节 董事、监事、高级管理人员和员工情况

一、董事、监事和高级管理人员持股变动

姓名	职务	任职状态	性别	年龄	任期起始日期	任期终止日期	期初持股数 (股)	本期增持股份数量 (股)	本期减持股份数量 (股)	其他增减变动 (股)	期末持股数 (股)
俞亚鹏	董事长	现任	男	61	2014年04月15日	2017年04月15日	0				0
郭文亮	董事	现任	男	48	2014年04月15日	2017年04月15日	0				0
钱刚	董事	现任	男	51	2016年04月18日	2017年04月15日	0				0
李国忠	董事	现任	男	51	2016年04月18日	2017年04月15日	0				0
蒋乔	董事、总经理	现任	男	45	2015年12月25日	2017年04月15日	0				0
郭培锋	董事、董秘	现任	男	45	2014年04月15日	2017年04月15日	0				0
王怀世	独立董事	现任	男	65	2014年04月15日	2017年04月15日	0				0
沙智慧	独立董事	现任	女	46	2014年04月15日	2017年04月15日	0				0
傅柏树	独立董事	现任	男	63	2015年04月17日	2017年04月15日	0				0
刘亚平	监事会主席	现任	男	58	2014年04月15日	2017年04月15日	0				0
谢德辉	监事	现任	男	62	2014年04月15日	2017年04月15日	0				0
孙三牛	监事	现任	男	55	2014年04月15日	2017年04月15日	0				0
陶士君	监事	现任	男	45	2016年12月09日	2017年04月15日	0				0
吕向斌	监事	现任	男	55	2016年12月09日	2017年04月15日	0				0
冯元庆	总会计师	现任	男	56	2014年04月15日	2017年04月15日	0				0
周开明	董秘	离任	男	38	2016年03月18日	2017年02月23日	0				0
高国华	董事	离任	男	48	2014年04月15日	2016年03月17日	0				0
苏志才	监事	离任	男	50	2015年04月17日	2016年12月09日	0				0
陈绪耀	监事	离任	男	49	2014年04月15日	2016年12月09日	0				0
合计	-	-	-	-	-	-	0	0	0		0

二、公司董事、监事、高级管理人员变动情况

姓名	担任的职务	类型	日期	原因
高国华	董事	离任	2016年03月17日	工作变动
郭培锋	董事会秘书	离任	2016年03月17日	工作变动
周开明	董事会秘书	任免	2016年03月18日	聘任

钱刚	董事	任免	2016年04月18日	增选
李国忠	董事	任免	2016年04月18日	增选
蒋乔	董事	任免	2016年04月18日	增选
苏志才	监事	离任	2016年12月09日	工作变动
陈绪耀	监事	离任	2016年12月09日	工作变动
陶士君	监事	任免	2016年12月09日	聘任
吕向斌	监事	任免	2016年12月09日	聘任
周开明	董事会秘书	离任	2017年02月23日	工作变动
郭培锋	董事会秘书	任免	2017年02月24日	聘任

三、任职情况

公司现任董事、监事、高级管理人员专业背景、主要工作经历以及目前在公司的主要职责

俞亚鹏先生，历任江阴钢厂科长、厂长助理、副厂长兼总工程师，江阴兴澄钢铁有限公司常务副总经理兼总工程师、副董事长、总经理兼党委书记、中信泰富特钢有限公司总裁、湖北新冶钢有限公司副董事长、中国特钢协会会长。现任公司董事长，中信泰富有限公司董事及副总裁、中信泰富特钢有限公司董事长，兼任江阴兴澄特种钢铁有限公司董事长、湖北新冶钢有限公司董事长。

郭文亮先生，历任中国中信股份有限公司执行董事及中信国际电讯集团有限公司非执行董事。现任公司董事，中信泰富有限公司常务副总裁及董事、大昌行集团有限公司非执行董事、中信泰富（中国）投资有限公司董事、以及中国中信股份有限公司有关澳洲铁矿项目的若干成员公司之董事、中信泰富有关特钢及中国房地产项目的若干成员公司之董事。

钱刚先生，历任兴澄钢铁三炼钢分厂专职工程师、生产技术厂长、三炼钢分厂厂长，江阴兴澄特种钢铁有限公司总经理助理兼特炼分厂厂长、副总工程师，大冶特钢董事、总经理，湖北新冶钢总经理，江阴兴澄特种钢铁有限公司总经理。现任公司董事，中信泰富特钢有限公司董事、总裁。

李国忠先生，历任江阴兴澄特种钢铁有限公司三炼钢分厂技术员、二炼钢分厂技术厂长、质监中心副主任、质量处处长，开发部部长、技术中心主任、总经理助理、总工程师、研究院院长、副总经理。现任公司董事，湖北新冶钢有限公司总经理。

蒋乔先生，历任江阴兴澄特种钢铁有限公司企管部副部长、销售部分公司经理，湖北新冶钢有限公司销售公司总经理，公司总经理助理、副总经理，中信泰富特钢有限公司总裁助理。现任公司董事、总经理。

郭培锋先生，历任中信泰富无锡办事处项目副经理、湖北新冶钢有限公司总经理办公室副主任、主任、公司监事、董事会秘书、湖北新冶钢有限公司党委副书记。现任公司董事、董事会秘书。

王怀世先生，历任舞阳钢铁公司轧钢厂热处理车间副主任、生产科副科长、副厂长、党委书记，舞阳钢铁公司销售部长、中国特钢企业协会副秘书长。现任公司独立董事，中国特钢企业协会秘书长。

沙智慧女士，历任江苏无锡宝光会计师事务所项目经理，江阴市审计事务所部门经理，副主任会计师，江阴诚信会计师事务所副主任会计师，无锡中天衡联合会计师事务所董事长，江苏申龙高科股份有限公司、江苏中达新材料集团股份有限公司独立董事。现任公司独立董

事，无锡中天衡资产评估事务所董事长，江苏长电科技股份有限公司、江苏宝利沥青股份有限公司、神宇通讯科技股份公司独立董事。

傅柏树先生，历任大冶钢厂一轧钢厂厂长，公司董事、副总经理，冶钢集团有限公司董事、副总经理，湖北新冶钢有限公司副总经理，公司监事会主席。现任公司独立董事。

刘亚平先生，历任大冶钢厂一轧钢厂工会主席、厂长兼党委书记，公司连轧厂厂长兼党委书记，冶钢集团质检部副部长、湖北新冶钢有限公司工会副主席，公司监事，中信泰富特钢有限公司人事文化部、人力资源部负责人、部长。现任公司监事会主席，湖北新冶钢有限公司工会主席。

谢德辉先生，历任纵横2000有限公司台湾分公司财务经理、宋咖喇有限公司总会计师、江阴兴澄特种钢铁有限公司财务总监、中信泰富有限公司财务部副总经理、湖北新冶钢有限公司董事、财务总监、中信泰富有限公司工业部总经理、中信泰富特钢有限公司总会计师。现任公司监事。

孙三牛先生，历任石家庄钢铁厂机修分厂副厂长、机动处副处长，石家庄钢铁有限责任公司安环处处长、企业管理部部长，江阴兴澄特种钢铁有限公司副总审计师兼审计部长。现任公司监事，湖北新冶钢有限公司总审计师。

陶士君先生，历任江阴兴澄特种钢铁有限公司财务部科长、副部长。现任公司职工监事、财务部部长。

吕向斌先生，历任公司一轧钢厂成品车间主任、厂长助理、副厂长、厂长。现任公司职工监事、小棒厂厂长。

冯元庆先生，历任上钢三厂转炉车间核算员、财务部科长、副部长、部长、江阴兴澄特种钢铁有限公司副总会计师。现任公司总会计师。

在股东单位任职情况

√ 适用 □ 不适用

任职人员姓名	股东单位名称	在股东单位担任的职务	任期起始日期	任期终止日期	在股东单位是否领取报酬津贴
俞亚鹏	湖北新冶钢有限公司	董事长	2012年08月27日		否
郭文亮	湖北新冶钢有限公司	董事	2011年10月31日		否
	中信泰富（中国）投资有限公司	董事	2011年03月10日		否
李国忠	湖北新冶钢有限公司	总经理	2015年06月01日		是
谢德辉	湖北新冶钢有限公司	董事	2004年10月15日		否
刘亚平	湖北新冶钢有限公司	工会主席	2014年02月19日		是
孙三牛	湖北新冶钢有限公司	总审计师	2014年03月20日		是

在其他单位任职情况

√ 适用 □ 不适用

任职人员姓名	其他单位名称	在其他单位担任的职务	任期起始日期	任期终止日期	在其他单位是否领取报酬津贴
俞亚鹏	中信泰富特钢有限公司	董事长	2014年03月11日		是
	江阴兴澄特种钢铁有限公司	董事长	2015年10月16日		否

	中信泰富有限公司	董事、副总裁	2014年09月15日		否
钱刚	中信泰富特钢有限公司	董事、总裁	2014年01月01日		是
郭文亮	中信泰富有限公司	董事、常务副总裁	2014年09月15日		是
	大昌行集团有限公司	非执行董事	2007年07月18日		否
	新香港隧道有限公司	董事	1997年09月30日		否
王怀世	中国特钢企业协会	秘书长	1996年01月01日		是
沙智慧	无锡中天衡资产评估事务所	董事长	2008年08月01日		是
	江苏长电科技股份有限公司	独立董事	2016年01月01日		是
	江苏宝利沥青股份有限公司	独立董事	2013年07月19日		是
	神宇通讯科技股份公司	独立董事	2016年03月12日		是
谢德辉	中信泰富特钢有限公司	总会计师	2008年08月01日		是
在其他单位任职情况的说明	郭文亮先生还在中信泰富集团若干有关特钢及中国房地产项目公司任董事。				

公司现任及报告期内离任董事、监事和高级管理人员近三年证券监管机构处罚的情况

适用 不适用

四、董事、监事、高级管理人员报酬情况

董事、监事、高级管理人员报酬的决策程序、确定依据、实际支付情况

公司依据《公司章程》以及公司绩效收入考核办法的规定，根据岗位职责，分别确定董事、监事、高级管理人员的报酬。除独立董事外，在公司领取报酬的董事、监事和高级管理人员，公司每月按一定比例发放月度工资，并在年度结束后，根据其完成的岗位目标及年度业绩考核情况分配年度薪酬。报告期内，公司支付给独立董事津贴总额是21万元，支付职工监事和高级管理人员的报酬总额为266.5万元（其中董事会秘书郭培锋先生于2017年2月24日开始在公司任职，报告期内未在公司领取报酬），其他董事、监事未在公司领取报酬。

公司报告期内董事、监事和高级管理人员报酬情况

单位：万元

姓名	职务	性别	年龄	任职状态	从公司获得的税前报酬总额	是否在公司关联方获取报酬
俞亚鹏	董事长	男	61	现任		是
郭文亮	董事	男	48	现任		是
钱刚	董事	男	51	现任		是
李国忠	董事	男	51	现任		是
蒋乔	董事、总经理	男	45	现任	85	否
郭培锋	董事、董秘	男	45	现任		是
王怀世	独立董事	男	65	现任	7	否

沙智慧	独立董事	女	46	现任	7	否
傅柏树	独立董事	男	63	现任	7	否
刘亚平	监事会主席	男	58	现任		是
谢德辉	监事	男	62	现任		是
孙三牛	监事	男	56	现任		是
陶士君	监事	男	46	现任	3.5	否
吕向斌	监事	男	55	现任	26	否
冯元庆	总会计师	男	56	现任	75	否
周开明	董秘（离任）	男	38	离任	32	否
高国华	董事（离任）	男	48	离任		是
苏志才	监事（离任）	男	50	离任	25	否
陈绪耀	监事（离任）	男	49	离任	20	否
合计	--	--	--	--	287.5	--

公司董事、高级管理人员报告期内被授予的股权激励情况

适用 不适用

五、公司员工情况

1、员工数量、专业构成及教育程度

本公司在职员工的数量（人）	3,863
在职员工的数量合计（人）	3,863
当期领取薪酬员工总人数（人）	3,863
母公司及主要子公司需承担费用的离退休职工人数（人）	4,507
专业构成	
专业构成类别	专业构成人数（人）
生产人员	3,043
销售人员	127
技术人员	452
财务人员	25
行政人员	216
合计	3,863
教育程度	
教育程度类别	数量（人）
硕士以上学历	44
大学	547

大专	685
高中	2,005
高中以下	582
合计	3,863

2、薪酬政策

公司建立了合理的薪酬激励机制，充分调动员工积极性和创造性。公司员工薪酬由岗位工资(基本工资+绩效工资)、奖金、津贴等构成，按照“以岗定薪，薪随岗变”的原则，确定不同岗位薪酬，并结合经济指标考核，依据公司薪酬管理规定按月发放。公司薪酬政策符合国家相关法律法规规定。

3、培训计划

公司具备完整的培训体系，设立三个层级培训机制，其中公司一级培训，计划在2017年计划将开设14个培训班，通过集中授课和自学的方式，分别对公司中、高层管理人员、后备干部、专业技术人员、特殊工种等覆盖公司全体人员进行培训，旨在培养管理人员思想素质、提高管理能力和业务能力，提高员工知识素养、操作技能、安全环保意识，提高员工对管理体系文件制度的理解和执行；厂、车间的二、三级根据各自特点分别制订各自全年培训计划，保证员工岗位熟练操作，安全环保生产，实现各生产工序有效控制，为实现公司战略目标提供基本保证。

4、劳务外包情况

适用 不适用

第九节 公司治理

一、公司治理的基本状况

公司严格按照《公司法》、《证券法》、《上市公司治理准则》、《深圳证券交易所股票上市规则》、《深圳证券交易所主板上市公司规范运作指引》、《公司章程》的规定，继续健全治理结构，改善公司治理状况，提升公司治理的质量，维护公司和投资者的合法权益。

报告期内，公司股东大会、董事会、监事会会议召开程序规范，符合《公司法》《公司章程》等相关规定；董事、监事认真依照法律、法规，勤勉尽责，对公司和股东负责，充分保护股东应有的权利；管理层能严格按照规范性运作规则和各项内控制度进行经营决策，确保了公司在规则和制度的框架内规范运作；公司绩效评价和激励约束机制健全，岗位业绩考核制度完善，有效调动各层管理人员的积极性和创造性。报告期内，公司严格按照《深圳证券交易所股票上市规则》、《上市公司公平信息披露指引》等有关规则、规范性文件的要求，本着“三公”原则，认真、及时地履行了公司的信息披露义务，并保证了公司信息披露内容的真实、准确和完整，没有出现虚假记载、误导性陈述或者重大遗漏的情形；健全内幕知情人登记管理，防范内幕交易，确保了投资者的公平性。

报告期内，对照中国证监会发布的有关上市公司治理的规范性文件和深圳证券交易所上市公司规范运作指引，公司治理状况符合规范性文件要求。

公司制订了《公司内幕信息知情人登记制度》、《外部信息使用人管理制度》；公司在定期报告的编制、审议和披露期间（因无其他需对内幕信息知情人登记的重大事项），对内幕信息知情人进行了登记，并按照规定向深圳证券交易所进行报备。经自查，公司内幕信息知情人严守保密规定，没有向外界泄露、透漏、传播公司的内幕信息，没有违规买卖公司股票，也没有建议他人违规买卖公司股票，公司股价一直处于正常状态。外部信息使用人没有泄露公司未公开重大信息，也没有利用所获的前述信息买卖本公司证券或建议他人买卖本公司证券。报告期内，公司董事、监事、高级管理人员没有违规买卖公司股票的情况。

公司治理的实际状况与中国证监会发布的有关上市公司治理的规范性文件是否存在重大差异

是 否

公司治理的实际状况与中国证监会发布的有关上市公司治理的规范性文件不存在重大差异。

二、公司相对于控股股东在业务、人员、资产、机构、财务等方面的独立情况

公司与控股股东在业务、人员、资产、机构、财务等方面完全分开，具有独立完整的业务及自主经营能力。1、业务方面：公司的业务系统独立于控股股东、实际控制人或其他关联企业，自主经营，自负盈亏，自担风险；对于生产经营活动中的日常关联交易，按照市场化的原则进行。2、人员方面：除公司控股股东、实际控制人的代表通过法定程序担任公司部份董事、监事外，公司高级管理人员没有在控股股东及关联方任职，在公司领薪的其他人员也未在控股股东及关联公司兼职。3、资产方面：公司资产完整，权属清晰，独立于控股股东、实际控制人及其他关联方。4、机构方面：公司的股东大会、董事会、监事会、经理层和其他内部机构独立运作，独立行使职权。5、财务方面：公司建立了独立的财务核算体系和财务会计制度，独立在银行开户，独立纳税，财务决策和管理依法、依规进行。

三、同业竞争情况

适用 不适用

四、报告期内召开的年度股东大会和临时股东大会的有关情况

1、本报告期股东大会情况

会议届次	会议类型	投资者参与比例	召开日期	披露日期	披露索引
2015 年年度大会	年度股东大会	0.37%	2016 年 04 月 18 日	2016 年 04 月 19 日	《中国证券报》B025 版、 《上海证券报》B83 版、 《证券时报》140 版

2、表决权恢复的优先股股东请求召开临时股东大会

适用 不适用

五、报告期内独立董事履行职责的情况

1、独立董事出席董事会及股东大会的情况

独立董事出席董事会情况						
独立董事姓名	本报告期应参加 董事会次数	现场出席次数	以通讯方式参加 次数	委托出席次数	缺席次数	是否连续两次未 亲自参加会议
王怀世	5	2	3	0	0	否
沙智慧	5	2	3	0	0	否
傅柏树	5	2	3	0	0	否
独立董事列席股东大会次数						1

连续两次未亲自出席董事会的说明

无。

2、独立董事对公司有关事项提出异议的情况

独立董事对公司有关事项是否提出异议

是 否

报告期内独立董事对公司有关事项未提出异议。

3、独立董事履行职责的其他说明

独立董事对公司有关建议是否被采纳

是 否

独立董事对公司有关建议被采纳或未被采纳的说明

报告期内，公司独立董事依据《独立董事工作制度》，通过事前意见和董事会发表独立意见等方式，对公司利润分配、聘请财务审计机构及内控报告审计机构、增选董事、聘请公司高级管理人员、关联交易事项及其他需要独立董事发表意见的事项发表独立董事意见，独立董事关注公司运作的规范运作，到现场了解生产经营，审阅公司财务报表，独立履行职责，勤勉尽责，对公司日常生产工艺、产品结构、经营等方面提出了专业性建议，维护了公司和全体股东的合法权益。

六、董事会下设专门委员会在报告期内履行职责情况

董事会下设的审计委员会的履职情况汇总报告：

根据中国证监会关于“充分发挥审计委员会在年报相关工作中的监督作用”的规定和《公司董事会审计委员会年度审计工作规程》的有关要求，公司董事会审计委员会认真履行职责，其履职情况如下：

(1) 审计委员会同普华永道中天会计师事务所（特殊普通合伙）协商确定公司2016年度报告的审计安排，并于2017年1月上旬向独立董事书面提交。

(2) 审阅公司编制的财务报表。2017年1月16日，审计委员会以通讯表决的方式召开了审计委员会2017年第一次会议，审议了公司编制的2016年度财务会计报表，认为：公司编制的财务会计报表，其数据真实反映了公司截止2016年12月31日的资产负债情况和2016年公司的财务状况、经营成果和现金流量情况，并同意以此财务报表为基础开展2016年度的财务审计工作。

(3) 2017年1月，在会计师事务所正式进场审计期间，审计委员会发出书面函件，要求会计师事务所按照总体工作计划完成审计工作，会计师事务所给予回复，表示按照审计计划的内容和时间完成审计工作，出具审计报告。

(4) 2017年2月，会计师事务所按照总体审计计划沟通了审计发现事项。审计委员会于2017年2月召开了审计委员会2017年第二次会议，审阅了会计师事务所在沟通审计发现事项后的财务会计报表，认为：公司2016年度财务会计报表的数据基本反映了公司截止2016年12月31日的资产负债情况和2016年度的经营成果，并同意以此财务报表为基础编制2016年度报告及年度报告摘要，经审计委员会审阅后提交董事会审议。同时，要求会计师事务所按照总体审计计划完成审计工作，以保证如期披露2016年年度报告。

(5) 2017年2月24日，会计师事务所如期完成了审计报告，并根据中国证监会、深圳证券交易所关于做好上市公司2016年年度报告工作的文件要求，出具了《2016年度非经常性资金占用及其他关联资金往来情况的专项说明》。公司编制了2016年年度报告及摘要，于2017年2月24日召开了审计委员会2017年第三次会议，审议通过了《公司2016年财务决算报告》、《关于公司内部控制自我评价的报告》、《公司2016年度报告及其摘要》、《关于聘请财务审计机构、内部控制审计机构的议案》。

董事会下设的薪酬委员会的履职情况汇总报告：

公司董事会薪酬与考核委员会按照《董事会薪酬与考核委员会工作细则》的规定，对2016年年度报告中披露公司的董事、监事、高级管理人员的薪酬进行了审核，并出具了审核意见，认为：公司2016年度报告中披露的董事、监事、高级管理人员的薪酬严格执行了《关于公司高级管理人员薪酬激励的方案》确定的业绩考核指标，并按规定发放了相关薪酬。

董事会下设的提名委员会的履职情况汇总报告：

在2016年3月18日召开的公司第七届董事会第十一次会议、2016年4月18日召开的公司第七届董事会第十二次会议、2017年2月24日召开的公司第七届董事会第十六次会议、公司董事

会提名委员会按照《董事会提名委员会工作细则》的规定，对董事候选人以及高级管理人员进行审查并提出建议。

七、监事会工作情况

监事会在报告期内的监督活动中发现公司是否存在风险

是 否

监事会对报告期内的监督事项无异议。

八、高级管理人员的考评及激励情况

公司依据董事会下达的年度目标，对高级管理人员按照岗位职责分工，建立了高级管理人员分管绩效指标分析、总结机制，建立绩效月度跟踪、年度评价机制，依据业绩考核、评定的情况，发放月度和年度的薪酬。

九、内部控制情况

1、报告期内发现的内部控制重大缺陷的具体情况

是 否

2、内控自我评价报告

内部控制评价报告全文披露日期	2017 年 02 月 25 日	
内部控制评价报告全文披露索引	详见 2017 年 2 月 25 日巨潮资讯网 (http://www.cninfo.com.cn) 披露的《公司内部控制自我评价报告》	
纳入评价范围单位资产总额占公司合并财务报表资产总额的比例		100.00%
纳入评价范围单位营业收入占公司合并财务报表营业收入的比例		100.00%
缺陷认定标准		
类别	财务报告	非财务报告
定性标准	一般缺陷是指重大缺陷、重要缺陷以外的内控缺陷；重要缺陷是指企业一个或多个控制缺陷的组合，其严重程度和经济后果低于重大缺陷，但仍有可能导致企业偏离控制目标；重大缺陷指企业一个或多个控制缺陷的组合，会导致严重偏离控制目标。	一般缺陷：公司声誉负面消息在某区域流传，对公司声誉造成（特定程度）的损害。安全上严重影响（特定数目）职工或公民健康。减慢营业运作，受到法规惩罚，在时间、人力或成本方面超出预算。对环境造成中等影响，需要（特定时间）才能恢复，出现个别投诉事件，需要执行一定程度的补救措施。重要缺

		陷：负面消息在全国各地流传，对企业声誉造成重大损害。安全上导致三位以下员工或公民死亡。无法达到部分营运目标或关键业绩指标，受到监管者的限制，在时间、人力或成本方面大幅超出预算。造成主要环境损害，需要相当长的时间才能恢复，大规模公众投诉，应执行重大的补救措施。重大缺陷：负面消息流传世界各地，政府或监管机构进行调查，引起公众关注，对企业声誉造成无法弥补的损害。安全导致三位（含三位）以上员工或公民死亡。无法达到所有营运目标或关键业务指标，违规操作使业务受到中止，在时间、人力或成本方面严重超出预算。无法弥补的灾难性环境损害，激起公众的愤怒，潜在大规模的公众法律投诉。
定量标准	一般缺陷：利润总额潜在错报<利润总额*3%；重要缺陷：利润总额*3%≤利润总额潜在错报<利润总额*5%；重大缺陷：利润总额潜在错报≥税前利润*5%	一般缺陷：直接财产损失金额小于人民币 500 万元；重要缺陷：直接财产损失金额人民币 500 万元（含 500 万元）～人民币 1000 万元；重大缺陷：直接财产损失金额人民币 1000 万元及以上。
财务报告重大缺陷数量（个）		0
非财务报告重大缺陷数量（个）		0
财务报告重要缺陷数量（个）		0
非财务报告重要缺陷数量（个）		0

十、内部控制审计报告

√ 适用 □ 不适用

内部控制审计报告中的审议意见段
<p>大冶特殊钢股份有限公司全体股东：</p> <p>按照《企业内部控制审计指引》及中国注册会计师执业准则的相关要求，我们审计了大冶特殊钢股份有限公司(以下简称“大冶特钢”)2016 年 12 月 31 日的财务报告内部控制的有效性。</p> <p>一、企业对内部控制的责任 按照《企业内部控制基本规范》、《企业内部控制应用指引》、《企业内部控制评价指引》的规定，建立健全和有效实施内部控制，并评价其有效性是大冶特钢董事会的责任。</p> <p>二、注册会计师的责任 我们的责任是在实施审计工作的基础上，对财务报告内部控制的有效性发表审计意见，并对注意到的非财务报告内部控制的重大缺陷进行披露。</p> <p>三、内部控制的固有局限性 内部控制具有固有局限性，存在不能防止和发现错报的可能性。此外，由于情况的变化可能导致内部控制变得不恰当，或对控制政策和程序遵循的程度降低，根据内部控制审计结果推测未来内部控制的有效性具有一定风险。</p>

四、 财务报告内部控制审计意见

我们认为，大冶特钢于 2016 年 12 月 31 日按照《企业内部控制基本规范》和相关规定在所有重大方面保持了有效的财务报告内部控制。

普华永道中天 会计师事务所（特殊普通合伙）

注册会计师 杨尚圆 注册会计师 李成殷

2017 年 2 月 24 日

内控审计报告披露情况	披露
内部控制审计报告全文披露日期	2017 年 02 月 25 日
内部控制审计报告全文披露索引	2017 年 2 月 25 日巨潮资讯网（ http://www.cninfo.com.cn ）披露的《公司内部控制自我评价报告》
内控审计报告意见类型	标准无保留意见
非财务报告是否存在重大缺陷	否

会计师事务所是否出具非标准意见的内部控制审计报告

是 否

会计师事务所出具的内部控制审计报告与董事会的自我评价报告意见是否一致

是 否

第十节 公司债券相关情况

公司是否存在公开发行并在证券交易所上市，且在年度报告批准报出日未到期或到期未能全额兑付的公司债券
否

第十一节 财务报告

一、审计报告

审计意见类型	标准无保留审计意见
审计报告签署日期	2017 年 02 月 24 日
审计机构名称	普华永道中天会计师事务所（特殊普通合伙）
审计报告文号	普华永道中天审字（2017）第 10007 号
注册会计师姓名	杨尚圆 李成殷

审计报告正文

大冶特殊钢股份有限公司全体股东：

我们审计了后附的大冶特殊钢股份有限公司（以下简称“大冶特钢”）的财务报表，包括2016年12月31日的资产负债表，2016年度的利润表、股东权益变动表和现金流量表以及财务报表附注。

1、管理层对财务报表的责任

编制和公允列报财务报表是大冶特钢管理层的责任，这种责任包括：(1) 按照企业会计准则的规定编制财务报表，并使其实现公允反映；(2) 设计、执行和维护必要的内部控制，以使财务报表不存在由于舞弊或错误导致的重大错报。

2、注册会计师的责任

我们的责任是在执行审计工作的基础上对财务报表发表审计意见。我们按照中国注册会计师审计准则的规定执行了审计工作。中国注册会计师审计准则要求我们遵守中国注册会计师职业道德守则，计划和执行审计工作以对财务报表是否不存在重大错报获取合理保证。

审计工作涉及实施审计程序，以获取有关财务报表金额和披露的审计证据。选择的审计程序取决于注册会计师的判断，包括对由于舞弊或错误导致的财务报表重大错报风险的评估。在进行风险评估时，注册会计师考虑与财务报表编制和公允列报相关的内部控制，以设计恰当的审计程序。审计工作还包括评价管理层选用会计政策的恰当性和作出会计估计的合理性，以及评价财务报表的总体列报。

我们相信，我们获取的审计证据是充分、适当的，为发表审计意见提供了基础。

3、 审计意见

我们认为，上述大冶特钢的财务报表在所有重大方面按照企业会计准则的规定编制，公允反映了大冶特钢2016年12月31日的财务状况以及2016年度的经营成果和现金流量。

普华永道中天会计师事务所(特殊普通合伙)

注册会计师 杨尚圆 注册会计师 李成殷

2017 年 2 月 24 日

二、财务报表

财务附注中报表的单位为：人民币元

1、资产负债表

编制单位：大冶特殊钢股份有限公司

2016 年 12 月 31 日

单位：元

项目	期末余额	期初余额
流动资产：		
货币资金	1,185,420,590.66	519,288,663.25
结算备付金		
拆出资金		
以公允价值计量且其变动计入当期损益的金融资产		
衍生金融资产		
应收票据	773,852,293.23	617,357,479.39
应收账款	285,690,074.13	415,171,945.59
预付款项	15,879,694.14	17,543,485.11
应收保费		
应收分保账款		
应收分保合同准备金		
应收利息		
应收股利		
其他应收款	2,072,820.69	19,354,102.36
买入返售金融资产		
存货	714,978,055.25	713,249,576.24
划分为持有待售的资产		
一年内到期的非流动资产		
其他流动资产		27,717,921.75
流动资产合计	2,977,893,528.10	2,329,683,173.69
非流动资产：		
发放贷款及垫款		
可供出售金融资产		
持有至到期投资		

长期应收款		
长期股权投资		
投资性房地产		
固定资产	2,730,112,499.41	2,125,989,464.68
在建工程	63,733,823.42	459,894,612.06
工程物资		
固定资产清理		
生产性生物资产		
油气资产		
无形资产	20,168,374.02	20,984,267.94
开发支出		
商誉		
长期待摊费用		
递延所得税资产	46,767,163.42	31,568,780.83
其他非流动资产	8,458,060.00	169,437,900.40
非流动资产合计	2,869,239,920.27	2,807,875,025.91
资产总计	5,847,133,448.37	5,137,558,199.60
流动负债：		
短期借款	200,000,000.00	194,139,000.00
向中央银行借款		
吸收存款及同业存放		
拆入资金		
以公允价值计量且其变动计入当期损益的金融负债		
衍生金融负债		
应付票据	480,706,041.66	295,115,876.73
应付账款	559,555,166.94	663,261,073.74
预收款项	198,351,281.27	63,668,460.12
卖出回购金融资产款		
应付手续费及佣金		
应付职工薪酬	30,975,209.02	10,668,015.84
应交税费	37,593,998.01	13,947,024.03
应付利息	368,055.55	
应付股利	53,700.00	764,324.99

其他应付款	240,191,052.71	58,170,583.38
应付分保账款		
保险合同准备金		
代理买卖证券款		
代理承销证券款		
划分为持有待售的负债		
一年内到期的非流动负债	2,000,000.00	1,000,000.00
其他流动负债		
流动负债合计	1,749,794,505.16	1,300,734,358.83
非流动负债：		
长期借款	297,000,000.00	299,000,000.00
应付债券		
其中：优先股		
永续债		
长期应付款		
长期应付职工薪酬		
专项应付款		
预计负债	3,811,143.96	9,810,826.25
递延收益	73,245,400.00	30,000,000.00
递延所得税负债		
其他非流动负债		
非流动负债合计	374,056,543.96	338,810,826.25
负债合计	2,123,851,049.12	1,639,545,185.08
所有者权益：		
股本	449,408,480.00	449,408,480.00
其他权益工具		
其中：优先股		
永续债		
资本公积	485,653,447.07	485,653,447.07
减：库存股		
其他综合收益		
专项储备		
盈余公积	226,114,429.32	226,114,429.32
一般风险准备		

未分配利润	2,562,106,042.86	2,336,836,658.13
归属于母公司所有者权益合计	3,723,282,399.25	3,498,013,014.52
少数股东权益		
所有者权益合计	3,723,282,399.25	3,498,013,014.52
负债和所有者权益总计	5,847,133,448.37	5,137,558,199.60

董事长：俞亚鹏

总经理：蒋乔

总会计师：冯元庆

2、利润表

单位：元

项目	本期发生额	上期发生额
一、营业总收入	6,392,686,589.84	6,197,182,085.85
其中：营业收入	6,392,686,589.84	6,197,182,085.85
利息收入		
已赚保费		
手续费及佣金收入		
二、营业总成本	6,049,213,579.72	5,921,702,386.54
其中：营业成本	5,586,129,749.39	5,501,973,386.00
利息支出		
手续费及佣金支出		
退保金		
赔付支出净额		
提取保险合同准备金净额		
保单红利支出		
分保费用		
税金及附加	27,112,204.74	28,222,228.26
销售费用	135,022,828.53	102,039,958.18
管理费用	290,041,039.55	291,770,407.92
财务费用	-10,058,790.42	-20,066,847.86
资产减值损失	20,966,547.93	17,763,254.04
加：公允价值变动收益（损失以“-”号填列）		
投资收益（损失以“-”号填列）		
其中：对联营企业和合营企业的投资收益		
汇兑收益（损失以“-”号填列）		
三、营业利润（亏损以“-”号填列）	343,473,010.12	275,479,699.31

加：营业外收入	14,440,414.28	43,560,463.06
其中：非流动资产处置利得	93,851.80	4,843,336.46
减：营业外支出	17,248,592.71	772,584.77
其中：非流动资产处置损失	17,173,200.71	516,153.77
四、利润总额（亏损总额以“-”号填列）	340,664,831.69	318,267,577.60
减：所得税费用	47,984,174.96	47,874,655.33
五、净利润（净亏损以“-”号填列）	292,680,656.73	270,392,922.27
归属于母公司所有者的净利润	292,680,656.73	270,392,922.27
少数股东损益		
六、其他综合收益的税后净额		
归属母公司所有者的其他综合收益的税后净额		
（一）以后不能重分类进损益的其他综合收益		
1.重新计量设定受益计划净负债或净资产的变动		
2.权益法下在被投资单位不能重分类进损益的其他综合收益中享有的份额		
（二）以后将重分类进损益的其他综合收益		
1.权益法下在被投资单位以后将重分类进损益的其他综合收益中享有的份额		
2.可供出售金融资产公允价值变动损益		
3.持有至到期投资重分类为可供出售金融资产损益		
4.现金流量套期损益的有效部分		
5.外币财务报表折算差额		
6.其他		
归属于少数股东的其他综合收益的税后净额		
七、综合收益总额	292,680,656.73	270,392,922.27
归属于母公司所有者的综合收益总额	292,680,656.73	270,392,922.27
归属于少数股东的综合收益总额		
八、每股收益：		
（一）基本每股收益	0.651	0.602
（二）稀释每股收益	0.651	0.602

本期发生同一控制下企业合并的，被合并方在合并前实现的净利润为：0.00 元，上期被合并方实现的净利润为：0.00 元。

董事长：俞亚鹏

总经理：蒋乔

总会计师：冯元庆

3、现金流量表

单位：元

项目	本期发生额	上期发生额
一、经营活动产生的现金流量：		
销售商品、提供劳务收到的现金	5,188,188,568.33	5,393,135,580.64
客户存款和同业存放款项净增加额		
向中央银行借款净增加额		
向其他金融机构拆入资金净增加额		
收到原保险合同保费取得的现金		
收到再保险业务现金净额		
保户储金及投资款净增加额		
处置以公允价值计量且其变动计入当期损益的金融资产净增加额		
收取利息、手续费及佣金的现金		
拆入资金净增加额		
回购业务资金净增加额		
收到的税费返还	93,983,563.09	73,371,771.15
收到其他与经营活动有关的现金	18,796,610.27	10,168,294.30
经营活动现金流入小计	5,300,968,741.69	5,476,675,646.09
购买商品、接受劳务支付的现金	3,932,440,460.43	4,794,034,602.63
客户贷款及垫款净增加额		
存放中央银行和同业款项净增加额		
支付原保险合同赔付款项的现金		
支付利息、手续费及佣金的现金		
支付保单红利的现金		
支付给职工以及为职工支付的现金	334,905,588.30	341,398,876.84
支付的各项税费	150,450,635.95	174,681,083.70
支付其他与经营活动有关的现金	92,875,362.25	69,228,751.07
经营活动现金流出小计	4,510,672,046.93	5,379,343,314.24
经营活动产生的现金流量净额	790,296,694.76	97,332,331.85
二、投资活动产生的现金流量：		
收回投资收到的现金		
取得投资收益收到的现金		
处置固定资产、无形资产和其他长期资产收	93,851.80	4,925,060.86

回的现金净额		
处置子公司及其他营业单位收到的现金净额		
收到其他与投资活动有关的现金	44,245,400.00	30,000,000.00
投资活动现金流入小计	44,339,251.80	34,925,060.86
购建固定资产、无形资产和其他长期资产支付的现金	56,444,802.21	137,008,284.65
投资支付的现金		
质押贷款净增加额		
取得子公司及其他营业单位支付的现金净额		
支付其他与投资活动有关的现金		
投资活动现金流出小计	56,444,802.21	137,008,284.65
投资活动产生的现金流量净额	-12,105,550.41	-102,083,223.79
三、筹资活动产生的现金流量：		
吸收投资收到的现金		
其中：子公司吸收少数股东投资收到的现金		
取得借款收到的现金	265,338,000.00	494,139,000.00
发行债券收到的现金		
收到其他与筹资活动有关的现金		
筹资活动现金流入小计	265,338,000.00	494,139,000.00
偿还债务支付的现金	269,677,441.15	402,451,000.00
分配股利、利润或偿付利息支付的现金	72,905,918.27	108,625,110.05
其中：子公司支付给少数股东的股利、利润		
支付其他与筹资活动有关的现金		
筹资活动现金流出小计	342,583,359.42	511,076,110.05
筹资活动产生的现金流量净额	-77,245,359.42	-16,937,110.05
四、汇率变动对现金及现金等价物的影响	6,849,768.15	13,894,907.86
五、现金及现金等价物净增加额	707,795,553.08	-7,793,094.13
加：期初现金及现金等价物余额	477,625,037.58	485,418,131.71
六、期末现金及现金等价物余额	1,185,420,590.66	477,625,037.58

董事长：俞亚鹏

总经理：蒋乔

总会计师：冯元庆

4、所有者权益变动表

本期金额

单位：元

项目	本期												
	归属于母公司所有者权益										少数股东权益	所有者权益合计	
	股本	其他权益工具			资本公积	减：库存股	其他综合收益	专项储备	盈余公积	一般风险准备			未分配利润
优先股		永续债	其他										
一、上年期末余额	449,408,480.00				485,653,447.07				226,114,429.32		2,336,836,658.13		3,498,013,014.52
加：会计政策变更													
前期差错更正													
同一控制下企业合并													
其他													
二、本年期初余额	449,408,480.00				485,653,447.07				226,114,429.32		2,336,836,658.13		3,498,013,014.52
三、本期增减变动金额（减少以“－”号填列）											225,269,384.73		225,269,384.73
（一）综合收益总额											292,680,656.73		292,680,656.73
（二）所有者投入和减少资本													
1. 股东投入的普通股													
2. 其他权益工具持有者投入资本													
3. 股份支付计入所有者权益的金额													
4. 其他													
（三）利润分配											-67,411,272.00		-67,411,272.00

1. 提取盈余公积													
2. 提取一般风险准备													
3. 对所有者（或股东）的分配											-67,411,272.00		-67,411,272.00
4. 其他													
（四）所有者权益内部结转													
1. 资本公积转增资本（或股本）													
2. 盈余公积转增资本（或股本）													
3. 盈余公积弥补亏损													
4. 其他													
（五）专项储备													
1. 本期提取								18,686,166.50					18,686,166.50
2. 本期使用								-18,686,166.50					-18,686,166.50
（六）其他													
四、本期期末余额	449,408,480.00				485,653,447.07				226,114,429.32		2,562,106,042.86		3,723,282,399.25

上期金额

单位：元

项目	上期												
	归属于母公司所有者权益										少数股东权益	所有者权益合计	
	股本	其他权益工具			资本公积	减：库存股	其他综合收益	专项储备	盈余公积	一般风险准备			未分配利润
优先股		永续债	其他										
一、上年期末余额	449,408,480.00				485,653,447.07				226,114,429.32		2,156,325,431.86		3,317,501,788.25
加：会计政策变更													

前期差错更正												
同一控制下企业合并												
其他												
二、本年期初余额	449,408,480.00			485,653,447.07				226,114,429.32		2,156,325,431.86		3,317,501,788.25
三、本期增减变动金额（减少以“－”号填列）										180,511,226.27		180,511,226.27
（一）综合收益总额										270,392,922.27		270,392,922.27
（二）所有者投入和减少资本												
1. 股东投入的普通股												
2. 其他权益工具持有者投入资本												
3. 股份支付计入所有者权益的金额												
4. 其他												
（三）利润分配										-89,881,696.00		-89,881,696.00
1. 提取盈余公积												
2. 提取一般风险准备												
3. 对所有者（或股东）的分配										-89,881,696.00		-89,881,696.00
4. 其他												
（四）所有者权益内部结转												
1. 资本公积转增资本（或股本）												
2. 盈余公积转增资本（或股本）												
3. 盈余公积弥补亏损												
4. 其他												
（五）专项储备												
1. 本期提取								20,882,734.77				20,882,734.77

2. 本期使用								-20,882,734.77					-20,882,734.77
(六) 其他													
四、本期期末余额	449,408,480.00				485,653,447.07				226,114,429.32		2,336,836,658.13		3,498,013,014.52

董事长：俞亚鹏

总经理：蒋乔

总会计师：冯元庆

三、公司基本情况

大冶特殊钢股份有限公司（以下简称“本公司”）是于1993年4月22日经湖北省体改委鄂改[1993]178号文批准，由大冶钢厂（现冶钢集团有限公司（以下简称“冶钢集团”））作为主要发起人，联合东风汽车公司、襄阳轴承厂（现襄阳汽车轴承股份有限公司）以定向募集方式在湖北省黄石市设立的股份有限公司。于首次公开募集前，本公司总股本为20,922.8万股，发起人股17,882.8万股，其中：冶钢集团持有国家股17,122.8万股，东风汽车公司持有532万股，襄阳汽车轴承股份有限公司持有228万股，其他社会法人持有760万股，内部职工持有2,280万股。于1997年3月本公司在深圳证券交易所公开发行7,000万社会公众股，证券代码为000708。发行后经过数次的分股和配股后，总股本增至为44,940.848万股。

于2004年12月20日，湖北新冶钢有限公司（“新冶钢”）分别受让以下股东持有的本公司的股份。

股东	股份数目	比例	股份性质
冶钢集团	4,800万股	10.68%	国家股
中融国际信托投资有限公司	4,230万股	9.41%	法人股
北京方程兴业投资有限公司	1,530万股	3.40%	法人股
北京颐和丰业投资有限公司	1,500万股	3.34%	法人股
合肥银信投资管理有限公司	1,005万股	2.24%	法人股
北京龙聚兴投资顾问有限公司	397万股	0.88%	法人股
合计	13,462万股	29.95%	

于2004年12月20日，湖北省黄石市中级人民法院司法拍卖了本公司原第一大股东冶钢集团持有的本公司约17,462万股国家股（占本公司总股本的38.86%）。其中中信泰富（中国）投资有限公司（“中信投资”）以每股人民币2.29元竞买约12,662万股，占本公司总股本的28.18%；中信投资和新冶钢的最终控制人均为中国中信集团有限公司（“中信集团”）。

鉴于中信投资是外商投资企业，根据《关于设立外商投资股份有限公司若干问题的暂行规定》以及相关国家审批部门的批准，本公司于2005年7月1日正式变更为外商投资的股份有限公司。于2006年1月12日，本公司股东大会通过了股权分置改革方案。自2006年2月7日起，本公司的非流通股合计约28,237万股获得上市流通权，股份性质变更为有限售条件的流通股，约定限售期为1到3年。截至2016年12月31日，限售股已全部实现流通。

本公司的第一、第二大股东分别为新冶钢和中信投资，最终控制人为中信集团。

本公司经批准的经营范围为钢铁冶炼、钢材轧制、金属改制、压延加工、钢铁材料检测。

本财务报表由本公司董事会于2017年02月24日批准报出。

四、财务报表的编制基础

1、编制基础

本财务报表按照财政部于2006年2月15日及以后期间颁布的《企业会计准则——基本准则》、各项具体会计准则及相关规定（以下合称“企业会计准则”）、以及中国证券监督管理委员会《公开发行证券的公司信息披露编报规则第15号——财务报告的一般规定》的披露规定编制。

2、持续经营

本财务报表以持续经营为基础编制。

五、重要会计政策及会计估计

公司是否需要遵守特殊行业的披露要求

否

具体会计政策和会计估计提示：

无

1、遵循企业会计准则的声明

本公司2016年度财务报表符合企业会计准则的要求，真实、完整地反映了本公司2016年12月31日的财务状况以及2016年度的经营成果和现金流量等有关信息。

2、会计年度

会计年度为公历1月1日起至12月31日止。

3、营业周期

本公司将从购买用于加工的资产起至实现现金或现金等价物的期间作为正常营业周期。本公司主要业务的营业周期通常小于12个月。

4、记账本位币

记账本位币为人民币。

5、同一控制下和非同一控制下企业合并的会计处理方法：不适用。

6、合并财务报表的编制方法：不适用。

7、合营安排分类及共同经营会计处理方法：不适用。

8、现金及现金等价物

现金及现金等价物是指库存现金，可随时用于支付的存款。

9、外币交易

外币交易按交易发生日的即期汇率将外币金额折算为人民币入账。

于资产负债表日，外币货币性项目采用资产负债表日的即期汇率折算为人民币。为购建符合借款费用资本化条件的资产而借入的外币专门借款产生的汇兑差额在资本化期间内予以资本化；其他汇兑差额直接计入当期损益。以历史成本计量的外币非货币性项目，于资产负债表日采用交易发生日的即期汇率折算。汇率变动对现金的影响额在现金流量表中单独列示。

10、金融工具

(a) 金融资产

(1) 金融资产分类

金融资产于初始确认时分类为：以公允价值计量且其变动计入当期损益的金融资产、应收款项、可供出售金融资产和持有至到期投资。金融资产的分类取决于本公司对金融资产的持有意图和持有能力。本公司金融资产包括应收款项。

应收款项

应收款项是指在活跃市场中没有报价、回收金额固定或可确定的非衍生金融资产，包括应收账款和其他应收款等。

(2) 确认和计量

金融资产于本公司成为金融工具合同的一方时，按公允价值在资产负债表内确认。应收款项取得时发生的相关交易费用计入初始确认金额。应收款项采用实际利率法，以摊余成本计量。

(3) 金融资产减值

本公司于资产负债表日对金融资产的账面价值进行检查，如果有客观证据表明某项金融资产发生减值的，计提减值准备。

表明金融资产发生减值的客观证据，是指金融资产初始确认后实际发生的、对该金融资产的预计未来现金流量有影响，且本公司能够对该影响进行可靠计量的事项。

以摊余成本计量的金融资产发生减值时，按预计未来现金流量(不包括尚未发生的未来信用损失)现值低于账面价值的差额，计提减值准备。如果有客观证据表明该金融资产价值已恢复，且客观上与确认该损失后发生的事项有关，原确认的减值损失予以转回，计入当期损益。

(4) 金融资产的终止确认

金融资产满足下列条件之一的，予以终止确认：

- (1) 收取该金融资产现金流量的合同权利终止；
- (2) 该金融资产已转移，且本公司将金融资产所有权上几乎所有的风险和报酬转移给转入方；或者
- (3) 该金融资产已转移，虽然本公司既没有转移也没有保留金融资产所有权上几乎所有的风险和报酬，但是放弃了对该金融资产控制。

金融资产终止确认时，其账面价值与收到的对价的差额，计入当期损益。

(b) 金融负债

金融负债于初始确认时分类为以公允价值计量且其变动计入当期损益的金融负债和其他金融负债。本公司的金融负债主要为其他金融负债，包括应付款项及借款等。

应付款项包括应付账款、其他应付款等，以公允价值进行初始计量，并采用实际利率法按摊余成本进行后续计量。

借款按其公允价值扣除交易费用后的金额进行初始计量，并采用实际利率法按摊余成本进行后续计量。

其他金融负债期限在一年以下(含一年)的，列示为流动负债；期限在一年以上但自资产负债表日起一年内(含一年)到期的，列示为一年内到期的非流动负债；其余列示为非流动负债。

当金融负债的现时义务全部或部分已经解除时，终止确认该金融负债或义务已解除的部分。终止确认部分的账面价值与支付的对价之间的差额，计入当期损益。

(c) 金融工具的公允价值确定

存在活跃市场的金融工具，以活跃市场中的报价确定其公允价值。不存在活跃市场的金融工具，采用估值技术确定其公允价值。在估值时，本公司采用在当前情况下适用并且有足够可利用数据和其他信息支持的估值技术，选择与市场参与者在相关资产或负债的交易中所考虑的资产或负债特征相一致的输入值，并尽可能优先使用相关可观察输入值。在相关可观察输入值无法取得或取得不切实可行的情况下，使用不可观察输入值。

11、应收款项

应收款项包括应收账款、其他应收款等。本公司对外销售商品或提供劳务形成的应收账款，按从购货方或劳务接受方应收的合同或协议价款的公允价值作为初始确认金额。

(a) 单项金额重大并单独计提坏账准备的应收款项

对于单项金额重大的应收款项，单独进行减值测试。当存在客观证据表明本公司将无法按应收款项的原有条款收回款项时，计提坏账准备。

单项金额重大的判断标准为：单项金额超过 8,000,000 元的应收账款。

单项金额重大并单独计提坏账准备的计提方法为：根据应收款项的预计未来现金流量现值低于其账面价值的差额进行计提。

(b) 按组合计提坏账准备的应收款项

对于单项金额不重大的应收款项，与经单独测试后未减值的应收款项一起按信用风险特征划分为若干组合，根据以前年度与之具有类似信用风险特征的应收款项组合的实际损失率为基础，结合现时情况确定应计提的坏账准备。

确定组合的依据如下：

组合 1	内贸款项，认定有信用风险
组合 2	外贸款项*、应收出口退税、押金及保证金，认定无信用风险

按组合计提坏账准备的计提方法如下：

组合 1	账龄分析法
组合 2	不计提坏账

信用风险特征组合 1 的确定依据：本公司根据以往的历史经验对应收款项计提比例作出最佳估计，参考应收款项的账龄进行信用风险组合分类。

根据信用风险特征组合确定的计提方法列示如下：

项目	应收账款及其他应收款计提比例
一年以内	3%
一到二年	10%
二到三年	30%
三到四年	50%
四到五年	80%
五年以上	100%

*外贸销售主要采用信用证进行结算，信用证的信用风险较低，结合历史经验应收外贸款项未出现过坏账的情况，经管理层评估未对应收外贸款计提坏账准备。

(c) 单项金额虽不重大但单项计提坏账准备的应收款项：

单项计提坏账准备的理由为：存在客观证据表明本公司将无法按应收款项的原有条款收回款项。

坏账准备的计提方法为：根据应收款项的预计未来现金流量现值低于其账面价值的差额进行计提。

12、存货

(a) 分类

存货包括原材料、在产品、库存商品和备件和辅助材料等，按成本与可变现净值孰低计量。

(b) 发出存货的计价方法

存货发出时的成本按加权平均法核算，库存商品和在产品成本包括原材料、直接人工以及在正常生产能力下按系统的方法分配的制造费用。

(c) 存货可变现净值的确定依据及存货跌价准备的计提方法

存货跌价准备按存货成本高于其可变现净值的差额计提。可变现净值按日常活动中，以存货的估计售价减去至完工时估计将要发生的成本、估计的销售费用以及相关税费后的金额确定。

- (d) 本公司的存货盘存制度采用永续盘存制。
- (e) 备件和辅助材料采用一次摊销法计入成本或费用。

13、划分为持有待售资产：不适用。

14、长期股权投资：不适用。

15、投资性房地产：不适用。

16、固定资产

(a) 固定资产确认及初始计量

固定资产包括房屋及建筑物、机器设备、运输工具以及计算机及电子设备等。

固定资产在与其有关的经济利益很可能流入本公司、且其成本能够可靠计量时予以确认。购置或新建的固定资产按取得时的成本进行初始计量。

与固定资产有关的后续支出，在与其有关的经济利益很可能流入本公司且其成本能够可靠计量时，计入固定资产成本；对于被替换的部分，终止确认其账面价值；所有其他后续支出于发生时计入当期损益。

(b) 固定资产的折旧方法

固定资产折旧采用年限平均法并按其入账价值减去预计净残值后在预计使用寿命内计提。对计提了减值准备的固定资产，则在未来期间按扣除减值准备后的账面价值及依据尚可使用年限确定折旧额。

固定资产的预计使用寿命、净残值率及年折旧率列示如下：

类别	折旧方法	预计使用寿命	预计净残值率	年折旧率
房屋及建筑物	年限平均法	30-40 年	3%至 6%	2.35%至 3.23%
机器设备	年限平均法	15 年	3%至 6%	6.27%至 6.47%
运输工具	年限平均法	5-10 年	3%至 6%	9.40%至 19.40%
计算机及电子设备	年限平均法	5-15 年	3%至 6%	6.27%至 19.40%

对固定资产的预计使用寿命、预计净残值和折旧方法于每年年度终了进行复核并作适当调整。

(c) 当固定资产的可收回金额低于其账面价值时，账面价值减记至可收回金额。

(d) 固定资产的处置

当固定资产被处置、或者预期通过使用或处置不能产生经济利益时，终止确认该固定资产。固定资产出售、转让、报废或毁损的处置收入扣除其账面价值和相关税费后的金额计入当期损益。

17、在建工程

在建工程按实际发生的成本计量。实际成本包括建筑成本、安装成本、符合资本化条件的借款费用以及其他为使在建工程达到预定可使用状态所发生的必要支出。在建工程在达到预定可使用状态时，转入固定资产并自次月起开始计提折旧。当在建工程的可收回金额低于其账面价值时，账面价值减记至可收回金额。

18、借款费用

发生的可直接归属于需要经过相当长时间的购建活动才能达到预定可使用状态之固定资产的购建的借款费用，在资产支出及借款费用已经发生、为使资产达到预定可使用状态所必要的购建活动已经开始时，开始资本化并计入该资产的成本。当购建的资产达到预定可使用状态时停止资本化，其后发生的借款费用计入当期损益。如果资产的购建活动发生非正常中断，并且中断时间连续超过 3 个月，暂停借款费用的资本化，直至资产的购建活动重新开始。

对于为购建符合资本化条件的固定资产而借入的专门借款，以专门借款当期实际发生的利息费用减去尚未动用的借款资金存入银行取得的利息收入或进行暂时性投资取得的投资收益后的金额确定专门借款借款费用的资本化金额。

对于为购建符合资本化条件的固定资产而占用的一般借款，按照累计资产支出超过专门借款部分的资本支出加权平均数乘以所占用一般借款的加权平均实际利率计算确定一般借款借款费用的资本化金额。实际利率为将借款在预期存续期间或适用的更短期间内的未来现金流量折现为该借款初始确认金额所使用的利率。

19、生物资产：不适用。

20、油气资产：不适用。

21、无形资产

无形资产包括土地使用权，以成本计量。

(a) 土地使用权

土地使用权按使用年限 50 年平均摊销。外购土地及建筑物的价款难以在土地使用权与建筑物之间合理分配的，全部作为固定资产。

(b) 定期复核使用寿命和摊销方法

对使用寿命有限的无形资产的预计使用寿命及摊销方法于每年年度终了进行复核并作适当调整。

(c) 研究与开发

内部研究开发项目支出根据其性质以及研发活动最终形成无形资产是否具有较大不确定性，被分为研究阶段支出和开发阶段支出。

研究阶段的支出，于发生时计入当期损益；开发阶段的支出，同时满足下列条件的，予以资本化：

- 开发已经技术团队进行充分论证；
- 管理层已批准开发的预算；
- 前期市场调研的研究分析说明研究所生产的产品具有市场推广能力；
- 有足够的技术和资金支持，以进行开发活动及后续的大规模生产；以及
- 开发的支出能够可靠地归集。

不满足上述条件的开发阶段的支出，于发生时计入当期损益。以前期间已计入损益的开发支出不在以后期间重新确认为资产。已资本化的开发阶段的支出在资产负债表上列示为开发支出，自该项目达到预定用途之日起转为无形资产。

(d) 无形资产减值

当无形资产的可收回金额低于其账面价值时，账面价值减记至可收回金额。

22、长期资产减值

固定资产、在建工程、使用寿命有限的无形资产等，于资产负债表日存在减值迹象的，进行减值测试；尚未达到可使用状态的无形资产，无论是否存在减值迹象，至少每年进行减值测试。减值测试结果表明资产的可收回金额低于其账面价值的，按其差额计提减值准备并计入减值损失。可收回金额为资产的公允价值减去处置费用后的净额与资产预计未来现金流

量的现值两者之间的较高者。资产减值准备按单项资产为基础计算并确认，如果难以对单项资产的可收回金额进行估计的，以该资产所属的资产组确定资产组的可收回金额。资产组是能够独立产生现金流入的最小资产组合。

上述资产减值损失一经确认，以后期间不予转回价值得以恢复的部分。

23、长期待摊费用：不适用。

24、职工薪酬

职工薪酬是本公司为获得职工提供的服务或解除劳动关系而给予的各种形式的报酬或补偿，包括短期薪酬、离职后福利和其他长期职工福利等。

(a) 短期薪酬

短期薪酬包括工资、奖金、津贴和补贴、职工福利费、医疗保险费、工伤保险费、生育保险费、住房公积金、工会和教育经费、短期带薪缺勤等。本公司在职工提供服务的会计期间，将实际发生的短期薪酬确认为负债，并计入当期损益或相关资产成本。其中，非货币性福利按照公允价值计量。

(b) 离职后福利

本公司将离职后福利计划分类为设定提存计划和设定受益计划。设定提存计划是本公司向独立的基金缴存固定费用后，不再承担进一步支付义务的离职后福利计划；设定受益计划是除设定提存计划以外的离职后福利计划。于报告期内，本公司的离职后福利主要是为员工缴纳的基本养老保险和失业保险，均属于设定提存计划。

基本养老保险

本公司职工参加了由当地劳动和社会保障部门组织实施的社会基本养老保险。本公司以当地规定的社会基本养老保险缴纳基数和比例，按月向当地社会基本养老保险经办机构缴纳养老保险费。职工退休后，当地劳动及社会保障部门有责任向已退休员工支付社会基本养老金。本公司在职工提供服务的会计期间，将根据上述社保规定计算应缴纳的金额确认为负债，并计入当期损益或相关资产成本。

25、预计负债

因诉讼等形成的现时义务，当履行该义务很可能导致经济利益的流出，且其金额能够可靠计量时，确认为预计负债。

预计负债按照履行相关现时义务所需支出的最佳估计数进行初始计量，并综合考虑与或有事项有关的风险、不确定性和货币时间价值等因素。货币时间价值影响重大的，通过对相关未来现金流出进行折现后确定最佳估计数；因随着时间推移所进行的折现还原而导致的预计负债账面价值的增加金额，确认为利息费用。

于资产负债表日，对预计负债的账面价值进行复核并作适当调整，以反映当前的最佳估计数。

预期在资产负债表日起一年内需支付的预计负债，列示为流动负债。

26、股份支付：不适用。

27、优先股、永续债等其他金融工具：不适用。

28、收入确认

收入的金额按照本公司在日常经营活动中销售商品和提供劳务时，已收或应收合同或协议价款的公允价值确定。收入按扣除销售折让及销售退回的净额列示。

与交易相关的经济利益能够流入本公司，相关的收入能够可靠计量且满足下列各项经营活动的特定收入确认标准时，确认相关的收入。

(a) 销售商品

本公司生产钢材并销售予各地客户。本公司在产品所有权上的主要风险和报酬转移给购货方，不再对该产品实施继续管理和控制，相关收入已取得或取得索取价款的凭据，并且相关的成本能够可靠计量时确认销售收入的实现。

(b) 提供劳务

在提供劳务交易的总收入和总成本能够可靠地计量，与交易相关的经济利益很可能流入企业，劳务的完成程度能够可靠地确定时，根据已提供的劳务占应提供劳务总量的比例确定完工进度，按照完工百分比确认收入。

29、政府补助

政府补助为本公司从政府无偿取得的货币性资产或非货币性资产，包括税费返还、财政补贴等。

政府补助在本公司能够满足其所附的条件并且能够收到时，予以确认。政府补助为货币性资产的，按照收到或应收的金额计量。政府补助为非货币性资产的，按照公允价值计量；公允价值不能可靠取得的，按照名义金额计量。

与资产相关的政府补助，是指企业取得的、用于购建或以其他方式形成长期资产的政府补助。与收益相关的政府补助是指除与资产相关的政府补助之外的政府补助。

与资产相关的政府补助，确认为递延收益，并在相关资产使用寿命内平均分配，计入当期损益。按照名义金额计量的政府补助，直接计入当期损益。

与收益相关的政府补助，用于补偿以后期间的相关费用或损失的，确认为递延收益，并在确认相关费用的期间，计入当期损益；用于补偿已发生的相关费用或损失的，直接计入当期损益。

30、递延所得税资产/递延所得税负债

递延所得税资产和递延所得税负债根据资产和负债的计税基础与其账面价值的差额(暂时性差异)计算确认。于资产负债表日，递延所得税资产和递延所得税负债，按照预期收回该资产或清偿该负债期间的适用税率计量。

递延所得税资产的确认以很可能取得用来抵扣可抵扣暂时性差异、可抵扣亏损和税款抵减的应纳税所得额为限。

同时满足下列条件的递延所得税资产和递延所得税负债以抵销后的净额列示：

- 递延所得税资产和递延所得税负债与同一税收征管部门对本公司征收的所得税相关；
- 本公司拥有以净额结算当期所得税资产及当期所得税负债的法定权利。

31、租赁:不适用。

32、重要会计估计和判断

本公司根据历史经验和其他因素，包括对未来事项的合理预期，对所采用的重要会计估计和关键判断进行持续的评价。

重要会计估计及其关键假设

下列重要会计估计及关键假设存在会导致下一会计年度资产和负债的账面价值出现重大调整的重要风险：

(a) 所得税

在正常的经营活动中，部分交易和事项的最终税务处理存在不确定性。在计提所得税费用时，本公司需要作出重大判断。如果这些税务事项的最终认定结果与最初入账的金额存在差异，该差异将对作出上述最终认定期间的所得税费用和递延所得税的金额产生影响。

(b) 存货的预期减值

存货跌价准备按存货成本高于其可变现净值的差额计提。可变现净值所采用的存货售价、至完工时将要发生的成本、销售费用以及相关税费的金额需要作出适当的会计估计。管理层已根据最佳的估计并考虑了历史经验和现时的生产成本和销售费用以确保其会计估计的合理性。

如果实际情况与管理层的估计存在差异，则会对当期的资产减值损失金额产生影响。

(c) 应收账款坏账准备

对于单项金额不重大的应收款项，与经单独测试后未减值的应收款项一起按信用风险特征划分为若干组合，根据以前年度与之具有类似信用风险特征的应收款项组合的实际损失率为基础，结合现时情况确定应计提的坏账准备。管理层已参考应收款项的账龄进行信用风险组合分类，根据以往的历史经验对应收款项坏账准备计提比例作出最佳估计。

如果实际情况与管理层的估计存在差异，则会对当期的资产减值损失金额产生影响。

33、重要会计政策和会计估计变更：不适用。

34、分部信息

本公司以内部组织结构、管理要求、内部报告制度为依据确定经营分部，以经营分部为基础确定报告分部并披露分部信息。

经营分部是指本公司内同时满足下列条件的组成部分：**(1)** 该组成部分能够在日常活动中产生收入、发生费用；**(2)** 本公司管理层能够定期评价该组成部分的经营成果，以决定向其配置资源、评价其业绩；**(3)** 本公司能够取得该组成部分的财务状况、经营成果和现金流量等有关会计信息。两个或多个经营分部具有相似的经济特征，并且满足一定条件的，则可合并为一个经营分部。

35、股利分配

现金股利于股东大会批准的当期，确认为负债。

六、税项

1、主要税种及税率

税种	计税依据	税率
企业所得税	应纳税所得额	15%
增值税	应纳税增值额(应纳税额按应纳税销售额乘以适用税率扣除当期允许抵扣的进项税后的余额计算)	17%及 13%
营业税	应纳税营业额	5%
城市维护建设税	缴纳的增值税、营业税及消费税税额	7%

2015年10月28日,本公司通过了高新技术企业复审,取得湖北省科学技术厅、湖北省财政厅、湖北省国家税务局、湖北省地方税务局联合颁发的《高新技术企业证书》(证书编号为GR201542000348),该证书的有效期为3年。根据《中华人民共和国企业所得税法》第二十八条的有关规定,2016年本公司适用的企业所得税税率为15%(2015年:15%)。

七、财务报表项目附注

1、货币资金

单位: 元

项目	期末余额	期初余额
库存现金	32.29	21.78
银行存款	1,185,420,558.37	477,625,015.80
其他货币资金		41,663,625.67
合计	1,185,420,590.66	519,288,663.25

2、以公允价值计量且其变动计入当期损益的金融资产: 不适用。

3、衍生金融资产: 不适用。

4、应收票据

(1) 应收票据分类列示

单位: 元

项目	期末余额	期初余额
银行承兑票据	740,439,215.50	590,816,557.35
商业承兑票据	33,413,077.73	26,540,922.04
合计	773,852,293.23	617,357,479.39

(2) 期末公司已质押的应收票据：无。

于 2016 年 12 月 31 日，本公司不存在已质押的应收票据 (2015 年 12 月 31 日：无)。

(3) 期末公司已背书或贴现且在资产负债表日尚未到期的应收票据

单位：元

项目	期末终止确认金额	期末未终止确认金额
银行承兑票据	256,143,639.34	119,325,953.99
合计	256,143,639.34	119,325,953.99

于 2016 年 12 月 31 日，本公司没有已贴现但尚未到期的应收票据(2015 年 12 月 31 日：无)。

(4) 期末公司因出票人未履约而将其转应收账款的票据：无。**5、应收账款****(1) 应收账款分类披露**

项目	2016 年 12 月 31 日	2015 年 12 月 31 日
应收账款	303,141,539.14	430,084,529.66
减：坏账准备	-17,451,465.01	-14,912,584.07
合计	285,690,074.13	415,171,945.59

应收账款账龄分析如下：

单位：元

项目	2016 年 12 月 31 日	2015 年 12 月 31 日
一年以内	292,373,988.15	423,698,604.02
一到二年	5,088,960.38	707,335.03
二到三年		207,024.02
三到四年	207,024.02	
四到五年		56,317.00
五年以上	5,471,566.59	5,415,249.59
合计	303,141,539.14	430,084,529.66

于 2016 年 12 月 31 日，应收账款 1,106,376.56 元已逾期，但基于对客户财务状况及其信用记录的分析，本公司认为这部分款项可以收回，没有发生减值，故未单独计提减值准备。这部分应收账款的逾期账龄均在 1 年以内。

类别	期末余额	期初余额

	账面余额		坏账准备		账面价值	账面余额		坏账准备		账面价值
	金额	比例	金额	计提比例		金额	比例	金额	计提比例	
按信用风险特征组合 1 计提坏账准备的应收账款	196,579,658.79	64.85%	6,600,691.13	3.36%	189,978,967.66	281,341,034.77	65.42%	9,441,017.48	3.36%	271,900,017.29
按信用风险特征组合 2 计提坏账准备的应收账款	95,711,106.47	31.57%			95,711,106.47	143,271,928.30	33.31%			143,271,928.30
组合小计	292,290,765.26	96.42%	6,600,691.13	3.36%	285,690,074.13	424,612,963.07	98.73%	9,441,017.48	2.22%	415,171,945.59
单项金额不重大但单独计提坏账准备的应收账款	10,850,773.88	3.58%	10,850,773.88	100.00%	0.00	5,471,566.59	1.27%	5,471,566.59	100.00%	0.00
合计	303,141,539.14	100.00%	17,451,465.01	5.76%	285,690,074.13	430,084,529.66	100.00%	14,912,584.07	3.47%	415,171,945.59

组合中，按账龄分析法计提坏账准备的应收账款：

单位：元

账龄	2016 年 12 月 31 日			2015 年 12 月 31 日		
	应收账款	坏账准备	计提比例	应收账款	坏账准备	计提比例
1 年以内	196,372,634.77	6,497,179.12	3.31%	280,426,675.72	9,308,176.77	3.32%
1 至 2 年				707,335.03	70,733.50	10.00%
2 至 3 年				207,024.02	62,107.21	30.00%
3 至 4 年	207,024.02	103,512.01	50.00%			
合计	196,579,658.79	6,600,691.13	3.36%	281,341,034.77	9,441,017.48	3.36%

(2) 于 2016 年 12 月 31 日，单项金额虽不重大但单独计提坏账准备的应收账款分析如下：

客户名称	账面余额	坏账准备	计提比例	理由
眉山市智鑫铸钢机械有限公司	5,127,760.72	5,127,760.72	100%	回收可能性小
广西轴承厂	1,920,981.00	1,920,981.00	100%	回收可能性小
陕西汽车齿轮总厂宝鸡分厂	984,291.10	984,291.10	100%	回收可能性小
冶钢集团实业总公司经销公司	689,341.53	689,341.53	100%	回收可能性小
贵州高峰石油机械股份有限公司	636,914.13	636,914.13	100%	回收可能性小
其他单独计提的应收账款	1,491,485.40	1,491,485.40	100%	回收可能性小
合计	10,850,773.88	10,850,773.88		

(3) 本期计提的坏账准备金额为 7,072,680.94 元，收回或转回的坏账准备金额为 4,533,800.00 元。

(4) 本期实际核销的应收账款情况：无。本期收回已核销的应收账款 4,533,800.00 元。

(5) 按欠款方归集的期末余额前五名的应收账款情况

本公司年末余额前五名的应收账款合计人民币 103,230,592.28 元，占应收账款年末余额合计数的 34.05%，相应计提的坏账准备年末余额合计人民币 2,833,729.94。

6、预付款项

(1) 预付款项按账龄列示

单位：元

账龄	期末余额		期初余额	
	金额	比例	金额	比例
1 年以内	15,879,694.14	100.00%	17,543,485.11	100.00%
合计	15,879,694.14	--	17,543,485.11	--

(2) 按预付对象归集的期末余额前五名的预付款情况

本公司年末余额前五名的预付账款合计人民币 14,045,698.08 元，占预付款项年末余额合计数的 88.45%。

7、应收利息：无。

8、应收股利：无。

9、其他应收款

项目	2016 年 12 月 31 日	2015 年 12 月 31 日
应收往来款项	2,072,820.69	7,325,824.26
应收出口退税	0.00	12,028,278.10
其他	16,327,100.41	16,327,100.41
小计	18,399,921.10	35,681,202.77
减：坏账准备	-16,327,100.41	-16,327,100.41
合计	2,072,820.69	19,354,102.36

于 2016 年 12 月 31 日，无已逾期但未减值的其他应收款(2015 年 12 月 31 日：无)。

其他应收款账龄分析如下：

项目	2016 年 12 月 31 日	2015 年 12 月 31 日
一年以内	1,483,841.10	18,501,303.07
一到二年	161,880.30	
二到三年		433,602.29
三到四年	427,099.29	39,297.00
四到五年		379,900.00
五年以上	16,327,100.41	16,327,100.41
合计	18,399,921.10	35,681,202.77

(1) 其他应收款分类披露

单位：元

类别	期末余额					期初余额				
	账面余额		坏账准备		账面价值	账面余额		坏账准备		账面价值
	金额	比例	金额	计提比例		金额	比例	金额	计提比例	
按信用风险特征组合 1 计提坏账准备的其他应收款										
按信用风险特征组合 2 计提坏账准备的其他应收款	2,072,820.69	11.27%			2,072,820.69	19,354,102.36	54.24%			19,354,102.36
单项金额不重大但单独计提坏账准备的其他应收款	16,327,100.41	88.73%	16,327,100.41	100.00%		16,327,100.41	45.76%	16,327,100.41	100.00%	
合计	18,399,921.10	100.00%	16,327,100.41	88.73%	2,072,820.69	35,681,202.77	100.00%	16,327,100.41	45.76%	19,354,102.36

(2) 本期计提、收回或转回的坏账准备情况：无。

(3) 本期实际核销的其他应收款情况：无。

(4) 于 2016 年 12 月 31 日，单项金额虽不重大但单独计提坏账准备的其他应收款分析如下

单位：元

单位名称	账面余额	坏账准备	计提比例	理由
------	------	------	------	----

黄石白云石厂	3,375,758.61	3,375,758.61	100.00%	回收可能性小
黄石原料炉料公司	1,253,845.19	1,253,845.19	100.00%	回收可能性小
黄石无机盐公司	935,000.00	935,000.00	100.00%	回收可能性小
黄石扬子江公司	915,000.00	915,000.00	100.00%	回收可能性小
当阳市矸石发电厂	900,000.00	900,000.00	100.00%	回收可能性小
其他	8,947,496.61	8,947,496.61	100.00%	回收可能性小
合计	16,327,100.41	16,327,100.41		

(5) 按欠款方归集的期末余额前五名的其他应收款情况

单位：元

单位名称	款项的性质	期末余额	账龄	占其他应收款期末余额合计数的比例	坏账准备期末余额
黄石白云石厂	代垫款项	3,375,758.61	五年以上	18.35%	3,375,758.61
黄石原料炉料公司	代垫款项	1,253,845.19	五年以上	6.81%	1,253,845.19
黄石无机盐公司	代垫款项	935,000.00	五年以上	5.08%	935,000.00
黄石扬子江公司	代垫款项	915,000.00	五年以上	4.97%	915,000.00
当阳市矸石发电厂	代垫款项	900,000.00	五年以上	4.89%	900,000.00
合计	--	7,379,603.80	--	40.11%	7,379,603.80

10、存货

(1) 存货分类

单位：元

项目	期末余额			期初余额		
	账面余额	跌价准备	账面价值	账面余额	跌价准备	账面价值
原材料	145,343,596.28		145,343,596.28	134,363,364.65		134,363,364.65
在产品	403,151,461.87	44,553,596.11	358,597,865.76	404,256,494.68	24,841,237.26	379,415,257.42
库存商品	185,119,488.47	8,962,228.34	176,157,260.13	159,655,358.79	19,802,228.34	139,853,130.45
备件和辅助材料	34,879,333.08		34,879,333.08	59,617,823.72		59,617,823.72
合计	768,493,879.70	53,515,824.45	714,978,055.25	757,893,041.84	44,643,465.60	713,249,576.24

(2) 存货跌价准备

单位：元

项目	期初余额	本期增加金额	本期减少金额	期末余额
----	------	--------	--------	------

		计提	其他	转回或转销	其他	
原材料						
在产品	24,841,237.26	22,035,209.72		2,322,850.87		44,553,596.11
库存商品	19,802,228.34	8,250,320.66		19,090,320.66		8,962,228.34
合计	44,643,465.60	30,285,530.38		21,413,171.53		53,515,824.45

存货跌价准备情况如下：

项目	确定可变现净值的具体依据	本年转回存货跌价准备的原因	本年转销存货跌价准备的原因
原材料	成本高于可变现净值	可变现净值高于成本	相关存货已销售
在产品	成本高于可变现净值	可变现净值高于成本	相关存货已销售
产成品	成本高于可变现净值	可变现净值高于成本	相关存货已销售

11、划分为持有待售的资产：不适用。

12、一年内到期的非流动资产：不适用。

13、其他流动资产

单位：元

项目	期末余额	期初余额
待抵扣增值税	0.00	27,717,921.75
合计	0.00	27,717,921.75

14、可供出售金融资产：不适用。

15、持有至到期投资：不适用。

16、长期应收款：不适用。

17、长期股权投资：不适用。

18、投资性房地产：不适用。

19、固定资产

(1) 固定资产情况

单位：元

项目	房屋及建筑物	机器设备	运输工具	计算机及电子设备	合计
----	--------	------	------	----------	----

一、账面原值：					
1.期初余额	931,208,058.57	3,436,458,205.90	38,674,127.03	141,129,071.11	4,547,469,462.61
2.本期增加金额	280,476,335.41	496,510,334.45	6,205,609.48	50,814,573.48	834,006,852.82
(1) 购置	5,029,000.00	2,311,601.32		2,187,865.91	9,528,467.23
(2) 在建工程转入	275,447,335.41	494,198,733.13	6,205,609.48	48,626,707.57	824,478,385.59
(3) 企业合并增加					
3.本期减少金额	23,388,920.81	20,721,596.81		617,405.70	44,727,923.32
(1) 处置或报废	23,388,920.81	20,721,596.81		617,405.70	44,727,923.32
4.期末余额	1,188,295,473.17	3,912,246,943.54	44,879,736.51	191,326,238.89	5,336,748,392.11
二、累计折旧					
1.期初余额	402,262,664.06	1,883,894,304.27	32,128,808.32	66,153,818.09	2,384,439,594.74
2.本期增加金额	24,410,451.29	174,485,063.11	576,593.36	13,238,509.62	212,710,617.38
(1) 计提	24,410,451.29	174,485,063.11	576,593.36	13,238,509.62	212,710,617.38
3.本期减少金额	7,758,717.52	19,096,272.04		481,530.38	27,336,519.94
(1) 处置或报废	7,758,717.52	19,096,272.04		481,530.38	27,336,519.94
4.期末余额	418,914,397.83	2,039,283,095.34	32,705,401.68	78,910,797.33	2,569,813,692.18
三、减值准备					
1.期初余额	6,724,873.29	30,056,181.29	165,580.75	93,767.86	37,040,403.19
2.本期增加金额					
(1) 计提					
3.本期减少金额		218,202.67			218,202.67
(1) 处置或报废		218,202.67			218,202.67
4.期末余额	6,724,873.29	29,837,978.62	165,580.75	93,767.86	36,822,200.52
四、账面价值					
1.期末账面价值	762,656,202.05	1,843,125,869.58	12,008,754.08	112,321,673.70	2,730,112,499.41
2.期初账面价值	522,220,521.22	1,522,507,720.34	6,379,737.96	74,881,485.16	2,125,989,464.68

于 2016 年 12 月 31 日，本公司没有用作抵押的固定资产(2015 年 12 月 31 日：无)。

(2) 2016 年度和 2015 年度固定资产计提的折旧金额中计入营业成本、销售费用中、管理费用的折旧费用分别如下

项目	2016 年度	2015 年度
营业成本	172,326,835.43	169,979,383.16
销售费用-折旧费	55,810.23	30,572.06
管理费用-折旧费	40,327,971.72	27,397,946.24

合计	212,710,617.38	197,407,901.46
----	----------------	----------------

由在建工程转入固定资产的原价为 824,478,385.59 元(2015 年度：21,331,153.29 元)。

于 2016 年 12 月 31 日，本公司无闲置固定资产、融资租赁租入的固定资产、经营租赁租出的固定资产及持有待售固定资产(2015 年 12 月 31 日：无)。

20、在建工程**(1) 在建工程情况**

单位：元

项目	期末余额			期初余额		
	账面余额	减值准备	账面价值	账面余额	减值准备	账面价值
小棒线新增 2 号探伤机及大棒线倒棱能力提升	34,133,158.09		34,133,158.09	1,075,451.76		1,075,451.76
锻造新区工序配套完善项目	4,583,483.06		4,583,483.06			
环保设施达标整治 2	4,441,043.20		4,441,043.20			
特冶锻造工艺设备完善项目	3,268,374.66		3,268,374.66			
电炉厂 1#连铸机大包回转台改造	3,068,015.03		3,068,015.03			
中棒线项目				428,717,950.31		428,717,950.31
锻造新建调质生产线				8,489,792.80		8,489,792.80
调质冷拉设备搬迁				3,197,887.80		3,197,887.80
电炉厂 3#连铸机增加 φ300 圆断面				2,184,633.72		2,184,633.72
小棒线新建 20 吨保护气氛退火炉				2,082,464.53		2,082,464.53
120 吨铁水包运行小高炉铁路线路改造性大修				1,909,821.36		1,909,821.36
其他	14,239,749.38		14,239,749.38	12,236,609.78		12,236,609.78
合计	63,733,823.42		63,733,823.42	459,894,612.06		459,894,612.06

(2) 重要在建工程项目本期变动情况

单位：元

项目名称	预算数	期初余额	本期增加金额	本期转入固定	本期其他	期末余额	工程累计投入占预	工程进	利息资本化累	其中：本期利息资本化金	本期利息资本	资金来源
------	-----	------	--------	--------	------	------	----------	-----	--------	-------------	--------	------

				资产金额	减少金额		算比例	度	计金额	额	化率	
中棒线项目	782,057,500.00	428,717,950.31	320,535,202.32	749,253,152.63			95.81%	100.00%	19,247,500.23	5,450,206.41	2.17%	自筹/贷款
中棒建设拆迁还建	26,019,500.00		25,741,758.69	25,741,758.69			98.93%	100.00%				自筹
锻造新建调质生产线	16,600,000.00	8,489,792.80	4,467,213.07	12,957,005.87			78.05%	100.00%	150,396.33	99,031.28	2.17%	自筹/贷款
调质冷拉设备搬迁	6,500,000.00	3,197,887.80	1,582,293.39	4,780,181.19			73.54%	100.00%	20,946.63	15,367.75	2.17%	自筹/贷款
中棒线新增在线倒棱设备	6,900,000.00		5,897,435.88	5,897,435.88			85.47%	100.00%				自筹
大棒线新增磁粉探伤线	3,800,000.00		3,436,353.32	3,436,353.32			90.43%	100.00%	18,754.84	18,754.84	2.17%	自筹/贷款
小棒线精整包装质量提升	2,900,000.00		2,535,608.52	2,535,608.52			87.43%	100.00%				自筹
小棒线新建 20 吨保护气氛退火炉	2,500,000.00	2,082,464.53	44,246.09	2,126,710.62			85.07%	100.00%	18,915.75	7,139.25	2.17%	自筹/贷款
电炉厂 3#连铸机增加 φ300 圆断面	2,200,000.00	2,184,633.72		2,184,633.72			99.30%	100.00%				自筹
120 吨铁水包运行小高炉铁路线路改造性大修	2,600,000.00	1,909,821.36		1,909,821.36			73.45%	100.00%				自筹
小棒线新增 2#探伤机及大棒线倒棱能力提升	38,300,000.00	1,075,451.76	33,057,706.33			34,133,158.09	89.12%	95.00%	317,833.88	317,833.88	2.17%	自筹/贷款
锻造新区工序配套完善项目	5,150,000.00		4,583,483.06			4,583,483.06	89.00%	90.00%	14,108.22	14,108.22	2.17%	自筹/贷款
特冶锻造工艺设备完善项目	3,660,000.00		3,268,374.66			3,268,374.66	89.30%	90.00%	10,924.14	10,924.14	2.17%	自筹/贷款
环保设施达标整治 2	7,750,000.00		4,441,043.20			4,441,043.20	57.30%	95.00%	20,430.55	20,430.55	2.17%	自筹/贷款

电炉厂 1#连铸机大包 回转台改造	4,500,000.00		3,068,015.03			3,068,015.03	68.18%	90.00%	5,578.42	5,578.42	2.17%	自筹/贷款
其他	21,040,000.00	12,236,609.78	15,658,863.39	13,655,723.79		14,239,749.38			88,781.11	38,302.38	2.17%	自筹/贷款
合计	932,477,000.00	459,894,612.06	428,317,596.95	824,478,385.59		63,733,823.42	--	--	19,914,170.10	5,997,677.12		--

(3) 本期计提在建工程减值准备情况：无。

21、工程物资：不适用。

22、固定资产清理：不适用。

23、生产性生物资产：不适用。

24、油气资产：不适用。

25、无形资产

(1) 无形资产情况

单位：元

项目	土地使用权	专利权	非专利技术	合计
一、账面原值				
1.期初余额	38,733,409.45			38,733,409.45
2.本期增加金额				
(1) 购置				
(2) 内部研发				
(3) 企业合并增加				
3.本期减少金额				
(1) 处置				
4.期末余额	38,733,409.45			38,733,409.45
二、累计摊销				
1.期初余额	17,749,141.51			17,749,141.51
2.本期增加金额	815,893.92			815,893.92
(1) 计提	815,893.92			815,893.92
3.本期减少金额				
(1) 处置				
4.期末余额	18,565,035.43			18,565,035.43
三、减值准备				
1.期初余额				
2.本期增加金额				
(1) 计提				
3.本期减少金额				
(1) 处置				
4.期末余额				

四、账面价值				
1.期末账面价值	20,168,374.02			20,168,374.02
2.期初账面价值	20,984,267.94			20,984,267.94

2016 年度无形资产的摊销金额为 815,893.92 元(2015 年度：815,893.92 元)。

于 2016 年 12 月 31 日，本公司无未办妥产权证书的土地使用权(2015 年 12 月 31 日：无)。

于 2016 年 12 月 31 日，本公司没有用作抵押的无形资产(2015 年 12 月 31 日：无)。

26、开发支出：不适用。

27、商誉：不适用。

28、长期待摊费用：不适用。

29、递延所得税资产/递延所得税负债

(1) 未经抵销的递延所得税资产

单位：元

项目	期末余额		期初余额	
	可抵扣暂时性差异	递延所得税资产	可抵扣暂时性差异	递延所得税资产
资产减值准备	124,116,590.39	18,617,488.56	112,923,553.27	16,938,532.99
预提费用及其他	187,664,499.07	28,149,674.86	97,534,985.58	14,630,247.84
合计	311,781,089.46	46,767,163.42	210,458,538.85	31,568,780.83
其中：预计于 1 年内(含 1 年)转回的金额		25,908,670.61		20,755,096.10
预计于 1 年后转回的金额		20,858,492.81		10,813,684.73
合计		46,767,163.42		31,568,780.83

本公司于 2016 年 12 月 31 日无未确认递延所得税资产的可抵扣暂时性差异及可抵扣亏损(2015 年 12 月 31 日：无)。

本公司于 2016 年 12 月 31 日无递延所得税负债，不存在递延所得税资产和递延所得税负债的抵销(2015 年 12 月 31 日：无)。

30、其他非流动资产

单位：元

项目	期末余额	期初余额
预付工程款	8,458,060.00	169,437,900.40
合计	8,458,060.00	169,437,900.40

31、短期借款

(1) 短期借款分类

单位：元

项目	期末余额	期初余额
信用借款	200,000,000.00	194,139,000.00
合计	200,000,000.00	194,139,000.00

于 2016 年 12 月 31 日，短期借款加权平均年利率为 2.65%(2015 年 12 月 31 日：4.66%)。

32、以公允价值计量且其变动计入当期损益的金融负债：不适用。

33、衍生金融负债：不适用。

34、应付票据

单位：元

种类	期末余额	期初余额
银行承兑汇票	480,706,041.66	295,115,876.73
合计	480,706,041.66	295,115,876.73

于 2016 年 12 月 31 日，预计将于一年内到期的应付票据金额为 480,706,041.66 元(2015 年 12 月 31 日：295,115,876.73 元)。

35、应付账款

(1) 应付账款列示

单位：元

项目	期末余额	期初余额
应付账款	559,555,166.94	663,261,073.74
合计	559,555,166.94	663,261,073.74

(2) 账龄超过 1 年的重要应付账款

单位：元

项目	期末余额	未偿还或结转的原因
----	------	-----------

尚未结算的材料款	19,761,882.43	由于供应商结算程序未完成，该款项尚未最后清算。
合计	19,761,882.43	--

于 2016 年 12 月 31 日，账龄超过一年的应付账款为 19,761,882.43 元(2015 年 12 月 31 日：32,752,871.96 元)，主要为尚未结算的材料款 19,761,882.43 元(2015 年 12 月 31 日：18,261,205.81 元)，由于供应商结算程序未完成，该款项尚未最后清算。

36、预收款项

(1) 预收款项列示

单位：元

项目	期末余额	期初余额
预收钢材款	198,351,281.27	63,668,460.12
合计	198,351,281.27	63,668,460.12

(2) 账龄超过 1 年的重要预收款项

单位：元

项目	期末余额	未偿还或结转的原因
尚未结算之钢材款项	15,050,682.80	由于客户结算程序未完成，该款项尚未最后清算。
合计	15,050,682.80	--

于 2016 年 12 月 31 日，账龄超过一年的预收款项为 15,050,682.80 元(2015 年 12 月 31 日：16,611,992.79 元)，主要为预收钢材款，鉴于货物尚未发出，该款项尚未结清。

37、应付职工薪酬

(1) 应付职工薪酬列示

单位：元

项目	期初余额	本期增加	本期减少	期末余额
一、短期薪酬	10,668,015.84	350,070,889.14	329,763,695.96	30,975,209.02
二、离职后福利-设定提存计划		44,252,217.97	44,252,217.97	
合计	10,668,015.84	394,323,107.11	374,015,913.93	30,975,209.02

(2) 短期薪酬列示

单位：元

项目	期初余额	本期增加	本期减少	期末余额
----	------	------	------	------

1、工资、奖金、津贴和补贴	10,364,983.17	281,904,382.54	261,651,170.11	30,618,195.60
2、职工福利费		21,573,308.68	21,573,308.68	
3、社会保险费		21,047,459.87	21,047,459.87	
其中：医疗保险费		18,828,040.81	18,828,040.81	
工伤保险费		1,349,545.49	1,349,545.49	
生育保险费		869,873.57	869,873.57	
4、住房公积金		19,025,654.00	19,025,654.00	
5、工会经费和职工教育经费	303,032.67	6,520,084.05	6,466,103.30	357,013.42
合计	10,668,015.84	350,070,889.14	329,763,695.96	30,975,209.02

(3) 设定提存计划列示

单位：元

项目	期初余额	本期增加	本期减少	期末余额
1、基本养老保险		33,354,394.60	33,354,394.60	
2、失业保险费		1,685,090.37	1,685,090.37	
3、补充养老保险		9,212,733.00	9,212,733.00	
合计		44,252,217.97	44,252,217.97	

2016年度，本公司无为职工提供非货币性福利。

38、应交税费

单位：元

项目	期末余额	期初余额
增值税	14,053,674.19	
企业所得税	20,142,294.53	12,561,237.03
城市维护建设税	1,668,512.38	527.07
应交教育费附加	1,072,615.10	376.48
应交个人所得税	199,620.46	267,815.12
房产税		550,187.25
其他	457,281.35	566,881.08
合计	37,593,998.01	13,947,024.03

39、应付利息

单位：元

项目	期末余额	期初余额
短期借款应付利息	368,055.55	0.00
合计	368,055.55	0.00

40、应付股利

单位：元

项目	期末余额	期初余额
限售股股利	53,700.00	764,324.99
合计	53,700.00	764,324.99

41、其他应付款

(1) 按款项性质列示其他应付款

单位：元

项目	期末余额	期初余额
应付销售返利	32,304,561.70	11,423,289.40
应付修理费	14,185,899.96	11,603,651.19
其他	193,700,591.05	35,143,642.79
合计	240,191,052.71	58,170,583.38

(2) 账龄超过 1 年的重要其他应付款

单位：元

项目	期末余额	未偿还或结转的原因
工程款及保证金	20,280,081.23	合同尚未履行完毕
合计	20,280,081.23	--

于2016年12月31日，账龄超过一年的其他应付款为20,280,081.23元(2015年12月31日：7,177,200.00元)，主要为尚未结算的工程款及保证金。

42、划分为持有待售的负债：不适用。

43、一年内到期的非流动负债

单位：元

项目	期末余额	期初余额
一年内到期的长期借款	2,000,000.00	1,000,000.00

合计	2,000,000.00	1,000,000.00
----	--------------	--------------

44、其他流动负债：不适用。

45、长期借款

(1) 长期借款分类

单位：元

项目	期末余额	期初余额
信用借款	299,000,000.00	300,000,000.00
减：一年内到期的长期借款信用借款	-2,000,000.00	-1,000,000.00
合计	297,000,000.00	299,000,000.00

于 2016 年 12 月 31 日，长期借款加权平均年利率为 2.65%(2015 年 12 月 31 日：3.5%)。

46、应付债券：不适用。

47、长期应付款：不适用。

48、长期应付职工薪酬：不适用。

49、专项应付款：不适用。

50、预计负债

单位：元

项目	期初余额	本年增加	本年减少	期末余额	形成原因
法律诉讼等有关费用	3,811,143.96			3,811,143.96	根据《合同法》的规定以及管理层对诉讼结果的估计，对可能需要承担的违约金及诉讼费等计提了相应的预计负债。
质量异议赔偿	5,999,682.29		5,999,682.29	0.00	由于本公司个别销售的产品涉及质量异议，根据管理层的估计，对可能遭受的赔偿损失计提了相应的预计负债。
合计	9,810,826.25		5,999,682.29	3,811,143.96	--

51、递延收益

单位：元

项目	期初余额	本期增加	本期减少	期末余额	形成原因
政府补助	30,000,000.00	44,245,400.00	1,000,000.00	73,245,400.00	支持项目的实施

合计	30,000,000.00	44,245,400.00	1,000,000.00	73,245,400.00	--
----	---------------	---------------	--------------	---------------	----

单位：元

政府补助项目	期初余额	本期新增补助金额	本期计入营业外收入金额	其他变动	期末余额	与资产相关/与收益相关
中棒线项目	30,000,000.00		1,000,000.00		29,000,000.00	与资产相关
山南铁路新冶钢铁路项目		44,000,000.00			44,000,000.00	与资产相关
高品质模具钢的热加工与组织调控关键技术项目		81,800.00			81,800.00	与资产相关
高品质模具钢生产与应用研究项目		163,600.00			163,600.00	与资产相关
合计	30,000,000.00	44,245,400.00	1,000,000.00		73,245,400.00	--

52、其他非流动负债：不适用。

53、股本

单位：元

项目	期初余额	本次变动增减(+、-)					期末余额
		发行新股	送股	公积金转股	其他	小计	
有限售条件股份							
其他内资持股-							
其中：境内非国有法人持股							
境内自然人持股							
无限售条件股份-							
人民币普通股	449,408,480.00						449,408,480.00
合计	449,408,480.00						449,408,480.00

本公司首次公开募集前的注册资本为普通股20,922.8万股，每股面值人民币1元，共计人民币20,922.8万元。本公司于1997年3月向境内投资者发行了7,000万股普通股，并在深圳证券交易所挂牌上市交易。发行后经过数次的分股和配股后，总股本增至44,940.848万股。

根据2006年1月12日本公司股东大会通过的股权分置改革方案，自2006年2月7日起，本公司全体非流通股股东持有的非流通股获得上市流通权，股权性质变更为有限售条件的流通股，约定了1至3年不等的限售期（详见三、公司基本情况）。于2016年12月31日，无有限售条件的流通股（2015年12月31日：无）。

54、其他权益工具：不适用。**55、资本公积**

单位：元

项目	2015年12月31日	本期增加	本期减少	2016年12月31日
资本溢价（股本溢价）	264,908,962.59			264,908,962.59
其他资本公积 -				
原制度资本公积转				
- 债务重组收益	145,950,185.09			145,950,185.09
- 关联交易差价	74,794,126.00			74,794,126.00
其他	173.39			173.39
合计	485,653,447.07			485,653,447.07

债务重组收益主要为以前年度豁免的银行借款本金和利息、因诉讼案件和解并执行完毕后豁免的债务以及供应商采购款让利等。

56、库存股：无。**57、其他综合收益：无。****58、专项储备**

单位：元

项目	期初余额	本期增加	本期减少	期末余额
安全生产费		18,686,166.50	18,686,166.50	
合计		18,686,166.50	18,686,166.50	

其他说明，包括本期增减变动情况、变动原因说明：

2016年度本公司根据《企业安全生产费用提取和使用管理办法》的有关规定共计提安全生产费人民币18,686,166.50元（2015年：人民币20,882,734.77元），实际使用安全生产费人民币18,686,166.50元（2015年：人民币20,882,734.77元）。

59、盈余公积

单位：元

项目	期初余额	本期增加	本期减少	期末余额
法定盈余公积	226,114,429.32			226,114,429.32
合计	226,114,429.32			226,114,429.32

盈余公积说明，包括本期增减变动情况、变动原因说明：

根据《中华人民共和国公司法》及本公司章程，本公司按年度净利润的10%提取法定盈余公积金，当法定盈余公积累

计额超过注册资本的50%时，可不再提取。法定盈余公积金经批准后可用于弥补亏损，或者增加股本。经董事会决议，本公司法定盈余公积金累计额达到注册资本的50% 以上，2016年不再提取（2015年：零）。

60、未分配利润

单位：元

项目	本期	上期
年初未分配利润	2,336,836,658.13	2,156,325,431.86
加：本年净利润	292,680,656.73	270,392,922.27
减：应付普通股股利	-67,411,272.00	-89,881,696.00
年末未分配利润	2,562,106,042.86	2,336,836,658.13

根据 2016 年 04 月 18 日股东大会决议，本公司向全体股东派发现金股利，每 10 股人民币 1.50 元，按照已发行股份 449,408,480 股计算，共计 67,411,272.00 元。

根据 2017 年 2 月 24 日董事会决议，董事会提议本公司向全体股东派发现金股利，每 10 股人民币 2 元，按已发行股份 449,408,480 股计算，拟派发现金股利共计 89,881,696.00 元，上述提议尚待股东大会批准。

61、营业收入和营业成本

单位：元

项目	本期发生额		上期发生额	
	收入	成本	收入	成本
主营业务	5,896,766,584.74	5,120,479,365.47	5,657,357,455.62	4,977,920,652.75
其他业务	495,920,005.10	465,650,383.92	539,824,630.23	524,052,733.25
合计	6,392,686,589.84	5,586,129,749.39	6,197,182,085.85	5,501,973,386.00

主营业务收入和主营业务成本

单位：元

项目	本期发生额		上期发生额	
	主营业务收入	主营业务成本	主营业务收入	主营业务成本
弹簧合结合工钢	3,929,204,138.38	3,424,660,533.33	3,849,590,242.22	3,371,811,176.61
碳结碳工钢	759,337,329.74	686,909,287.17	784,528,016.77	759,140,164.42
轴承钢	966,725,434.38	806,588,532.78	778,901,210.22	628,680,889.74
冲模不锈钢	241,499,682.24	202,321,012.19	244,337,986.41	218,288,421.98
合计	5,896,766,584.74	5,120,479,365.47	5,657,357,455.62	4,977,920,652.75

其他业务收入和其他业务成本

单位：元

项目	本期发生额		上期发生额	
	其他业务收入	其他业务成本	其他业务收入	其他业务成本
销售材料	234,041,991.14	231,456,085.21	311,085,564.71	312,861,866.54
受托加工收入	150,382,488.55	134,200,163.58	129,134,720.06	128,679,222.84
其他	111,495,525.41	99,994,135.13	99,604,345.46	82,511,643.87
合计	495,920,005.10	465,650,383.92	539,824,630.23	524,052,733.25

62、税金及附加

单位：元

项目	本期发生额	上期发生额
营业税	27,964.42	153,259.27
城建税及教育费附加	18,396,594.34	24,059,451.67
房产税	5,111,197.81	
印花税	2,245,003.45	
土地使用税	1,212,041.47	
堤防维护费及其他	119,403.25	4,009,517.32
合计	27,112,204.74	28,222,228.26

在 2016 年年报中，2016 年 1-4 月的房产税、土地使用税、车船使用税、印花税列示在原项目(“管理费用”)中，2016 年 5-12 月这 4 类税金列示在“税金及附加”项目中。2015 年的比较数据不进行追溯调整。

63、销售费用

单位：元

项目	本期发生额	上期发生额
运输费	41,791,329.85	30,760,498.72
职工薪酬	23,392,625.53	23,734,249.22
装卸费	28,416,741.49	23,927,979.27
经营费用	15,939,404.85	5,600,000.00
业务费	7,679,095.52	5,117,512.08
劳务费	6,242,043.01	4,238,349.99

差旅费	6,084,721.69	4,850,785.65
其他	5,476,866.59	3,810,583.25
合计	135,022,828.53	102,039,958.18

64、管理费用

单位：元

项目	本期发生额	上期发生额
研发费用	238,114,261.54	225,179,156.27
职工薪酬	31,226,690.86	32,647,432.20
劳务费	4,086,482.07	2,900,320.00
税金	3,781,050.25	11,299,578.03
排污费	2,663,266.54	1,467,080.00
折旧及摊销费	2,344,284.39	2,210,622.53
中介机构服务费	2,650,000.00	9,660,000.00
保险费	2,116,104.20	1,447,823.85
业务招待费	1,144,299.05	997,364.42
董事会费	605,630.51	730,254.33
差旅费	421,318.73	239,274.40
其他	887,651.41	2,991,501.89
合计	290,041,039.55	291,770,407.92

65、财务费用

单位：元

项目	本期发生额	上期发生额
利息支出	11,149,753.95	15,920,039.04
减：资本化利息	-5,997,677.12	-12,624,553.47
利息费用	5,152,076.83	3,295,485.57
减：利息收入	-10,779,696.70	-7,828,717.36
汇兑损益	-7,649,233.18	-18,939,954.35
手续费	3,218,062.63	3,406,338.28
合计	-10,058,790.42	-20,066,847.86

66、资产减值损失

单位：元

项目	本期发生额	上期发生额
存货跌价损失	22,961,466.99	19,740,304.59
坏账计提	2,538,880.94	2,622,949.45
收回已核销应收账款	-4,533,800.00	-4,600,000.00
合计	20,966,547.93	17,763,254.04

67、公允价值变动收益：不适用。**68、投资收益：不适用。****69、营业外收入**

单位：元

项目	本期发生额	上期发生额
非流动资产处置利得	93,851.80	4,843,336.46
其中：固定资产处置利得	93,851.80	4,843,336.46
无需支付的应付款项	8,142,190.29	27,486,658.48
政府补助	3,628,310.00	1,789,200.00
违约赔偿收入	2,576,062.19	4,410,556.42
转回预计负债		4,907,370.98
其他		123,340.72
合计	14,440,414.28	43,560,463.06

计入当期损益的政府补助：

单位：元

补助项目	发放主体	发放原因	是否特殊补贴	本期发生金额	上期发生金额	与资产相关/与收益相关
稳岗补贴	政府	补助		1,687,310.00		与收益相关
中棒线项目摊销	政府	补助		1,000,000.00		与资产相关
科技补助	政府	补助		500,000.00	1,000,000.00	与收益相关
人才引进补助	政府	补助		230,000.00		与收益相关
招商引资补助	政府	补助		200,000.00		与收益相关
节能补助	政府	补助		11,000.00		与收益相关
技术改造补助	政府	补助			789,200.00	与收益相关

合计	--	--	--	3,628,310.00	1,789,200.00	--
----	----	----	----	--------------	--------------	----

报告期内，营业外收入全额计入非经常性损益。

70、营业外支出

单位：元

项目	本期发生额	上期发生额
非流动资产处置损失合计	17,173,200.71	516,153.77
其中：固定资产处置损失	17,173,200.71	516,153.77
其他	75,392.00	256,431.00
合计	17,248,592.71	772,584.77

报告期内，营业外支出全额计入非经常性损益。

71、所得税费用

(1) 所得税费用表

单位：元

项目	本期发生额	上期发生额
按税法及相关规定计算的当期所得税	63,182,557.55	49,995,779.49
递延所得税	-15,198,382.59	-2,121,124.16
合计	47,984,174.96	47,874,655.33

(2) 会计利润与所得税费用调整过程

单位：元

项目	本期发生额	上期发生额
利润总额	340,664,831.69	318,267,577.60
按适用税率计算的所得税	51,099,724.75	47,740,136.64
调整以前年度所得税的影响		
不得扣除的成本、费用和损失	793,474.57	654,589.60
研发费用加计扣除	-2,143,764.07	-973,195.53
其他	-1,765,260.29	453,124.62
所得税费用	47,984,174.96	47,874,655.33

72、其他综合收益

2016 年度，本公司没有其他综合收益项目(2015 年度：无)。

73、现金流量表项目

(1) 收到的其他与经营活动有关的现金

单位：元

项目	本期发生额	上期发生额
利息收入	10,779,696.70	7,255,833.64
政府补助	2,628,310.00	1,789,200.00
其他	5,388,603.57	1,123,260.66
合计	18,796,610.27	10,168,294.30

(2) 支付的其他与经营活动有关的现金

单位：元

项目	本期发生额	上期发生额
运输费	41,791,329.85	30,760,497.72
行政费用	24,787,651.77	25,943,334.73
经营费用	15,939,404.85	5,600,000.00
技术开发费	1,416,802.14	1,167,213.35
其他	8,940,173.64	5,757,705.27
合计	92,875,362.25	69,228,751.07

(3) 收到的其他与投资活动有关的现金

单位：元

项目	本期发生额	上期发生额
政府补助	44,245,400.00	30,000,000.00
合计	44,245,400.00	30,000,000.00

74、现金流量表补充资料

(1) 现金流量表补充资料

单位：元

补充资料	本期金额	上期金额
将净利润调节为经营活动现金流量：		
净利润	292,680,656.73	270,392,922.27
加：资产减值准备	25,500,347.93	22,363,254.04

固定资产折旧	212,710,617.38	197,407,901.46
无形资产摊销	815,893.92	815,893.92
递延收益摊销	-1,000,000.00	
处置非流动资产的损益	17,079,348.91	-4,327,182.69
财务费用	-2,497,156.35	-8,148,422.29
递延所得税资产增加	-15,198,382.59	-2,121,124.16
存货的(增加)/减少	-69,474,774.57	218,318,938.76
经营性应收项目的增加	-30,015,312.15	-390,955,546.08
经营性应付项目的增加/(减少)	359,695,455.55	-206,414,303.38
经营活动产生的现金流量净额	790,296,694.76	97,332,331.85

不涉及现金收支的重大投资和筹资活动

项目	2016 年度	2015 年度
背书应收票据结算的固定资产购建	99,270,136.25	217,871,310.32

现金及现金等价物净变动情况

项目	2016 年度	2015 年度
现金的年末余额	1,185,420,590.66	477,625,037.58
减：现金的年初余额	-477,625,037.58	-485,418,131.71
现金净增加额	707,795,553.08	-7,793,094.13

不涉及现金收支的重大经营活动

项目	2016 年度	2015 年度
背书应收票据结算的商品购买	2,193,467,074.09	1,246,748,491.84

(2) 本期支付的取得子公司的现金净额：无。

(3) 本期收到的处置子公司的现金净额：无。

(4) 现金

单位：元

项目	期末余额	期初余额
-库存现金	32.29	21.78
-可随时用于支付的银行存款	1,185,420,558.37	477,625,015.80
期末现金及现金等价物余额	1,185,420,590.66	477,625,037.58

75、所有者权益变动表项目注释：不适用。**76、资产减值准备**

项目	期初余额	本年增加	本年减少		期末余额
			转回	转销	
坏账准备	31,239,684.48	7,072,680.94	4,533,800.00		33,778,565.42
其中：应收账款坏账准备	14,912,584.07	7,072,680.94	4,533,800.00		17,451,465.01
其他应收款坏账准备	16,327,100.41				16,327,100.41
存货跌价准备	44,643,465.60	30,285,530.38	7,324,063.39	14,089,108.14	53,515,824.45
固定资产减值准备	37,040,403.19			218,202.67	36,822,200.52
合计	112,923,553.27	37,358,211.32	11,857,863.39	14,307,310.81	124,116,590.39

77、外币货币性项目**(1) 外币货币性项目**

单位：元

项目	期末外币余额	折算汇率	期末折算人民币余额
货币资金			
其中：美元	957,211.74	6.9463	6,649,079.91
欧元	1,933,692.55	7.2520	14,023,138.38
应收账款			
其中：美元	12,388,802.24	6.9463	86,056,337.00
欧元	1,323,112.91	7.2520	9,595,214.82
应付账款			
其中：美元	64,278.39	6.9463	446,497.01
其他应付款			
其中：欧元	305,053.22	7.2520	2,212,245.96

78、资本管理

本公司资本管理政策的目的是为了保障本公司能够持续经营，从而为股东提供回报，并使其他利益相关者获益，同时维持最佳的资本结构以降低资本成本。

为了维持或调整资本结构，本公司可能会调整支付给股东的股利金额、向股东返还资本、发行新股或出售资产以减低债务。

本公司的总资本为资产负债表中所列示的股东权益。本公司不受制于外部强制性资本要求，利用净债务资本比率监控资本。

项目	2016 年 12 月 31 日	2015 年 12 月 31 日
----	------------------	------------------

总负债	2,123,851,049.12	1,639,545,185.08
总资产	5,847,133,448.37	5,137,558,199.60
资产负债比率	36.32%	31.91%

79、分部信息

由于本公司之营业收入、费用、资产及负债仅与生产和销售钢材及其相关产品有关，本公司管理层将钢材业务作为一个整体，定期获取其财务状况，经营成果和现金流量等有关会计信息并进行评价。因此，本公司只有钢材业务分部，从而没有编制报告分部资料。

本公司在国内及其他国家和地区的对外交易收入总额，以及本公司位于国内及其他国家和地区的除金融资产及递延所得税资产之外的非流动资产总额列示如下：

国家或地区	对外交易收入总额		非流动资产总额	
	2016 年	2015 年	2016 年	2015 年
中国	5,201,065,464.18	4,978,005,589.10	2,822,472,756.85	2,776,306,245.08
其他国家	1,191,621,125.66	1,219,176,496.75	0.00	0.00
合计	6,392,686,589.84	6,197,182,085.85	2,822,472,756.85	2,776,306,245.08

80、每股收益

(1) 基本每股收益

基本每股收益以归属于本公司普通股股东的净利润除以本公司发行在外普通股的加权平均数计算：

项目	2016 年	2015 年
归属于本公司普通股股东的净利润（元）	292,680,656.73	270,392,922.27
本公司发行在外普通股的加权平均数（股）	449,408,480.00	449,408,480.00
基本每股收益（元 / 股）	0.651	0.602
其中：持续经营基本每股收益	0.651	0.602

(2) 稀释每股收益

稀释每股收益以根据稀释性潜在普通股调整后的归属于母公司普通股股东的净利润除以调整后的本公司发行在外普通股的加权平均数计算。于 2016 年度，本公司不存在具有稀释性的潜在普通股(2015 年度：无)，因此，稀释每股收益等于基本每股收益。

81、费用按性质分类

利润表中的营业成本、销售费用和管理费用按照性质分类，列示如下

项 目	2016 年	2015 年
-----	--------	--------

产成品及在产品存货变动	-24,359,096.87	149,915,966.45
耗用的原材料和低值易耗品等	4,939,868,500.77	4,722,541,750.30
职工薪酬费用	354,279,038.50	311,958,398.66
折旧费和摊销费用	213,526,511.30	198,223,795.38
设计调试费	28,320,889.25	32,771,332.82
加工费	358,912,394.45	330,667,029.30
运输费	41,791,329.85	30,760,497.72
装卸费	28,416,741.49	23,927,979.27
税金	3,781,050.25	11,299,578.03
业务招待费	8,823,394.57	6,114,876.50
其他费用	57,832,863.91	77,602,547.67
合计	6,011,193,617.47	5,895,783,752.10

82、合并范围的变更：不适用

十、与金融工具相关的风险

本公司的经营活动会面临各种金融风险：市场风险(主要为外汇风险和利率风险)、信用风险和流动性风险。本公司整体的风险管理计划针对金融市场的不可预见性，力求减少对本公司财务业绩的潜在不利影响。

(1) 市场风险

(a) 外汇风险

本公司的主要经营位于中国境内，主要业务以人民币结算。本公司已确认的外币资产和负债及未来的外币交易(外币资产和负债及外币交易的计价货币主要为美元)存在外汇风险。本公司财务部门负责监控公司外币交易和外币资产及负债的规模，以最大程度降低面临的外汇风险；为此，本公司可能会以签署远期外汇合约或货币互换合约的方式来达到规避外汇风险的目的。于2016年度及2015年度，本公司未签署任何远期外汇合约或货币互换合约。

于2016年12月31日及2015年12月31日，本公司持有的外币金融资产和外币金融负债折算成人民币的金额列示如下：

2016年12月31日

科目	美元项目	欧元项目	合计
外币金融资产 -			
货币资金	6,649,079.91	14,023,138.38	20,672,218.29
应收款项	86,056,337.00	9,595,214.82	95,651,551.82
合计	92,705,416.91	23,618,353.20	116,323,770.11

外币金融负债 -			
应付款项	446,497.01		446,497.01
其他应付款		2,212,245.96	2,212,245.96
合计	446,497.01	2,212,245.96	2,658,742.97

2015年12月31日

科目	美元项目	欧元项目	合计
外币金融资产 -			
货币资金	196,043.56	15,152.13	211,195.69
应收款项	117,064,338.12	25,935,852.42	143,000,190.54
合计	117,260,381.68	25,951,004.55	143,211,386.23
外币金融负债 -			
短期借款	194,139,000.00		194,139,000.00
应付款项	410,227.93		410,227.93
其他应付款		3,127,677.86	3,127,677.86
合计	194,549,227.93	3,127,677.86	197,676,905.79

于2016年12月31日，对于本公司各类美元及欧元金融资产和金融负债，如果人民币对美元及欧元升值或贬值10%，其他因素保持不变，则本公司将增加或减少净利润约9,661,527.31元(2015年12月31日：减少或增加约4,629,569.16元)。

(b) 利率风险

本公司的利率风险主要产生于长期银行借款。浮动利率的金融负债使本公司面临现金流量利率风险，固定利率的金融负债使本公司面临公允价值利率风险。本公司根据当时的市场环境来决定固定利率及浮动利率合同的相对比例。于2016年12月31日，本公司长期带息债务主要为人民币计价的浮动利率合同，金额为299,000,000.00元(2015年12月31日：300,000,000.00元)。

本公司财务部门持续监控公司利率水平。利率上升会增加新增带息债务的成本以及本公司尚未付清的以浮动利率计息的带息债务的利息支出，并对本公司的财务业绩产生重大的不利影响，管理层会依据最新的市场状况及时做出调整，这些调整可能是进行利率互换的安排来降低利率风险。于2016年度及2015年度本公司并无利率互换安排。

于2016年12月31日，如果以浮动利率计算的借款利率上升或下降50个基点，而其他因素保持不变，本公司的净利润会减少或增加约1,270,750.00元(2015年12月31日：1,275,000.00元)。

(2) 信用风险

本公司对信用风险按组合分类进行管理。信用风险主要产生于银行存款、应收

账款、其他应收款和应收票据等。

本公司银行存款主要存放于国有银行和其他大中型上市银行，本公司认为其不存在重大的信用风险，不会产生因对方单位违约而导致的任何重大损失。

此外，对于应收账款、其他应收款和应收票据，本公司设定相关政策以控制信用风险敞口。本公司基于对客户的财务状况、从第三方获取担保的可能性、信用记录及其他因素诸如目前市场状况等评估客户的信用资质并设置相应信用期。本公司会定期对客户信用记录进行监控，对于信用记录不良的客户，本公司会采用书面催款、缩短信用期或取消信用期等方式，以确保本公司的整体信用风险在可控的范围内。

(3) 流动性风险

本公司财务部门持续监控短期和长期的资金需求，以确保维持充裕的现金储备；同时持续监控是否符合借款协议的规定，从主要金融机构获得提供足够备用资金的承诺，以满足短期和长期的资金需求。

于资产负债表日，本公司各项金融负债以未折现的合同现金流量按到期日列示如下：

2016年12月31日

项目	1年以内	1年至2年	2年至5年	5年以上	合计
短期借款	205,300,000.00				205,300,000.00
应付票据	480,706,041.66				480,706,041.66
应付账款	559,555,166.94				559,555,166.94
应付利息	368,055.55				368,055.55
应付股利	53,700.00				53,700.00
其他应付款	240,191,052.71				240,191,052.71
一年内到期的 非流动负债	2,039,750.00				2,039,750.00
长期借款	7,870,500.00	300,279,375.00			308,149,875.00
合计	1,496,084,266.86	300,279,375.00			1,796,363,641.86

2015年12月31日

项目	1年以内	1年至2年	2年至5年	5年以上	合计
短期借款	196,666,689.78				196,666,689.78
应付票据	295,115,876.73				295,115,876.73
应付账款	663,261,073.74				663,261,073.74
应付股利	764,324.99				764,324.99

其他应付款	58,170,583.38				58,170,583.38
一年内到期的非流动负债	1,034,000.00				1,034,000.00
长期借款	10,166,000.00	12,149,000.00	301,207,500.00		323,522,500.00
合计	1,225,178,548.62	12,149,000.00	301,207,500.00		1,538,535,048.62

十一、公允价值估计

(1) 以公允价值计量的资产和负债

本公司无以公允价值计量的资产和负债。

(2) 不以公允价值计量但披露其公允价值的资产和负债

本公司以摊余成本计量的金融资产和金融负债主要包括：应收款项、短期借款、应付款项、一年内到期的非流动负债和长期借款。

上述不以公允价值计量的金融资产和金融负债的账面价值与公允价值差异很小。

十二、关联方及关联交易

1、本企业的实际控制人情况

实际控制人	企业类型	注册地	法人代表	业务性质	统一社会信用代码
中国中信集团有限公司	投资控股	中国	常振明	业务涉及银行、证券、保险、信托、基金、资产管理和期货等金融领域，以及房地产与土地成片开发、工程承包、基础设施、资源能源、机械制造、咨询服务行业等，以及在境内外拥有一批具有一定影响力的上市公司。	9110000010168558XU

本企业的实际控制人情况的说明

2016 年度，中信集团为本公司第一及第二大股东的最终控制方，因此也是本公司的最终控制方。

本企业第一及第二大股东的基本情况

名称	企业类型	注册地	法人代表	业务性质	统一社会信用代码
----	------	-----	------	------	----------

湖北新冶钢有限公司	外商投资企业	中国	俞亚鹏	主要从事生产销售黑色、有色金属材料和相应的工业辅助材料及承接来料加工业务。	91420000757045833Q
中信泰富 (中国) 投资有限公司	外商独资企业	中国	张极井	投资控股	91310000710939450Q

主要股东及最终控制方注册资本及其变化

名称	2016 年 12 月 31 日 及 2015 年 12 月 31 日
中国中信集团有限公司	人民币 1,841.98 亿元

第一及第二大股东的注册资本及其变化如下：

名称	2016 年 12 月 31 日 及 2015 年 12 月 31 日
湖北新冶钢有限公司	美元 33,983 万元
中信泰富 (中国) 投资有限公司	美元 1 亿元

主要股东及最终控制方对本公司的持股比例和表决权比例：

名称	2016 年 12 月 31 日 及 2015 年 12 月 31 日	
	持股比例	表决权比例
中国中信集团有限公司	33.79%	58.13%
湖北新冶钢有限公司	29.95%	29.95%
中信泰富 (中国) 投资有限公司	28.18%	28.18%

2、本企业的子公司情况：无。

3、本企业合营和联营企业情况：无。

4、其他关联方情况

其他关联方名称	其他关联方与本企业关系
湖北中特新化能科技有限公司	同受实际控制人控制
湖北新冶钢特种钢管有限公司	同受实际控制人控制
湖北新冶钢汽车零部件有限公司	第一大股东的子公司
湖北中航冶钢特种钢销售有限公司	第一大股东的联营公司

5、关联交易情况

定价方式及决策程序

本公司关联交易包括采购货物、销售货物、加工钢材、提供煤气、蒸汽、空气、氧气、水电、劳务等，其价格均依据关联方签定的关联交易合同。具体定价按下列原则协商确定：

- 国家有定价的，按国家定价执行；
- 国家没有定价的，按市场价格执行；
- 没有市场价格参照的，以实际成本加成一定比例商定协议价格，加成比例不高于成本的 20%。

(1) 购销商品、提供和接受劳务的关联交易

采购商品/接受劳务情况表

单位：元

关联方	关联交易内容	本期发生额	上期发生额
湖北新冶钢有限公司	采购货物	215,284,337.03	525,997,826.16
湖北中特新化能科技有限公司	采购货物	1,175,828,095.59	454,524,676.49
湖北新冶钢特种钢管有限公司	采购货物	1,747,031,014.02	1,007,124,291.48
湖北新冶钢汽车零部件有限公司	采购货物	1,480,714.63	1,465,326.30
湖北新冶钢有限公司	接受劳务	31,706,960.92	27,372,363.95
湖北新冶钢特种钢管有限公司	接受劳务	314,917,399.05	234,721,419.16
湖北中特新化能科技有限公司	接受劳务	28,184,520.80	74,148,541.80
湖北中航冶钢特种钢销售有限公司	接受劳务	42,918.53	24,704.39

出售商品/提供劳务情况表

单位：元

关联方	关联交易内容	本期发生额	上期发生额
湖北新冶钢有限公司	销售商品、产品	477,291,579.41	491,539,434.69
湖北中特新化能科技有限公司	销售商品、产品	12,068,053.52	5,612,682.04
湖北新冶钢特种钢管有限公司	销售商品、产品	309,731,216.46	483,622,923.90
湖北新冶钢汽车零部件有限公司	销售商品、产品	48,243,428.37	28,197,844.25
湖北中航冶钢特种钢销售有限公司	销售商品、产品	177,401,603.76	233,902,192.69
湖北新冶钢有限公司	提供劳务	4,718,301.73	3,820,929.90
湖北中特新化能科技有限公司	提供劳务	4,766,590.73	5,196,505.48
湖北新冶钢特种钢管有限公司	提供劳务	149,436,292.76	126,556,973.79

(2) 关键管理人员报酬

项目名称	本期发生额	上期发生额

关键管理人员薪酬	2,665,000.00	2,846,900.00
----------	--------------	--------------

6、关联方应收应付款项

(1) 应收项目：无。

(2) 应付项目

单位：元

项目名称	关联方	期末账面余额	期初账面余额
预收账款	湖北新冶钢汽车零部件有限公司	951,841.45	567,863.83
预收账款	湖北中航冶钢特种钢销售有限公司	123,568.69	37,659.82

7、关联方承诺

本公司于2016年12月31日，无已签约而尚不必在资产负债表上列示的与关联方有关的承诺事项(2015年12月31日：无)。

8、其他：无。

十三、股份支付：不适用。

十四、承诺及或有事项

1、重要承诺事项

资产负债表日存在的重要承诺

本公司于2016年12月31日，已签约正在或准备履行的固定资产采购合同为3,534,466.30元。（2015年12月31日为109,570,833.36元）。

2、或有事项：无。

3、其他：无。

十五、资产负债表日后事项

利润分配情况说明

金额

拟分配的股利(a)

经审议批准宣告发放的股利

89,881,696.00

(a) 根据 2017 年 2 月 24 日董事会决议，董事会提议本公司向全体股东分配股利 89,881,696.00 元，未在本财务报表中确认为负债。

十六、其他重要事项:不适用。

十七、母公司财务报表主要项目注释:不适用。

十八、补充资料

1、非经常性损益明细表

单位：元

项目	2016 年度	2015 年度
非流动资产处置损益	-17,079,348.91	4,327,182.69
无需支付的应付款项	8,142,190.29	27,486,658.48
已核销坏账准备的收回	4,533,800.00	4,600,000.00
计入当期损益的政府补助	3,628,310.00	1,789,200.00
违约赔偿收入	2,576,062.19	4,410,556.42
转回预计负债		4,907,370.98
除上述各项之外的其他营业外收入和支出	-75,392.00	-133,090.28
小计	1,725,621.57	47,387,878.29
减：所得税影响额	-258,843.24	-7,108,181.74
合计	1,466,778.33	40,279,696.55

非经常性损益明细表编制基础

根据中国证券监督管理委员会《公开发行证券的公司信息披露解释性公告第 1 号——非经常性损益[2008]》的规定，非经常性损益是指与公司正常经营业务无直接关系，以及虽与正常经营业务相关，但由于其性质特殊和偶发性，影响报表使用人对公司经营业绩和盈利能力作出正确判断的各项交易和事项产生的损益。

2、净资产收益率及每股收益

报告期利润	加权平均净资产收益率		每股收益			
			基本每股收益（元/股）		稀释每股收益（元/股）	
期间	2016 年	2015 年	2016 年	2015 年	2016 年	2015 年
归属于公司普通股股东的净利润	8.131%	7.970%	0.651	0.602	0.651	0.602
扣除非经常性损益后归属于公司普通股股东的净利润	8.091%	6.782%	0.648	0.512	0.648	0.512

3、境内外会计准则下会计数据差异：不适用。

第十一节 备查文件目录

- (一) 载有法定代表人、总经理、总会计师签名并盖章的会计报表。
- (二) 载有会计师事务所盖章、注册会计师签名并盖章的审计报告原件。
- (三) 报告期内在中国证监会指定报纸上公开披露过的所有公司文件的正本及公告的原稿。