

中煤新集能源股份有限公司
CHINA COAL XINJI ENERGY CO., LTD

地址：淮南市山南新区民惠街
邮编：232001
电话：0554-8661800
传真：0554-8661918

2016年社会责任报告

Social Responsibility Report





编制说明 REPORT PROFILE

报告时间范围：

2016年1月1日-12月31日，报告数据以2016年底为截止日，并根据需要适度向前延伸，超出上述范围；

报告发布次数：

新集能源第五次发布社会责任报告；

报告组织范围：

新集能源及全资、控股子公司(参见公司“公司组织结构图”)；

报告数据说明：

本报告所引用的2016年数据为最终统计数；披露的数据如与年报有出入，以年报为准；

公司名称说明：

为了便于表述和方便您的阅读，“中煤新集能源股份有限公司”在本报告内也以“新集能源”、“公司”或“我们”表示。

报告参照标准：

上海证券交易所《公司履行社会责任的报告编制指引》及中国社科院《中国企业社会责任报告编制指南(CASS-CSR2.0)》。

注：本报告数据范围涵盖公司及全资、控股子公司，不排除部分数据由于数据统计途径和口径的问题，存在不完善的地方。公司将逐步完善指标统计系统，以便向大家提供更为准确全面的信息。

目录 CONTENTS

 董事长致辞	01
 公司概况	02
公司简介	02
企业文化	04
公司发展战略	05
2016 年公司所获得的荣誉	06
 公司治理结构	08
公司治理架构	08
公司组织结构	09
公司治理	10
投资者保护	11
 落实党建责任	12
 公司利益相关方	14
 经济责任:	
积极应对市场, 稳定生产形势	16
主要指标	16
优化源头设计、严格现场管理	17
建立长期、稳定的客户关系	18
深化内部改革	19
加快产业调整	20
 安全责任:	
安全是最大的幸福, 安全是最大的财富	22
主要指标	22
落实安全生产责任	23
持续完善安全监管体系	24
稳步推进“四大”安全工程	25
积极开展“四化”建设	26
打造安全技能培训平台	27

 环境责任:	
节能环保, 生态文明	28
主要指标	28
“绿色环保” 矿山建设	29
推进节能降耗	31
 创新责任:	
强化创新责任, 引领行业发展	32
主要指标	32
完善创新制度建设	33
成立创新管理机构	33
重点科研项目攻关	34
专利获取	35
 员工责任:	
坚持以人为本, 共享发展成果	36
主要指标	36
维护员工合法权益	37
共享企业发展成果	38
 民生责任:	
注重民生责任, 全力回报社会	40
主要指标	40
塌陷区综合治理, 改善城市生态	41
保护债权人合法权益, 维护社会经济秩序	41
惠泽地方民生, 促进社会稳定	42
 未来社会责任规划	44
 读者意见反馈	46

董事长致辞 FOREWORD BY THE CHAIRMAN



尊敬的各位朋友:

2016 年是“十三五”开局之年,也是公司扭亏为盈脱困的攻坚之年。面对煤炭市场形势持续下滑造成的困扰,公司积极深化内部改革,推进降本增效工作,全年实现营业收入 54 亿元,利润总额 3.92 亿元。

严守安全红线,实现安全生产。公司高度重视安全生产工作,坚定“零死亡”的理念,以安全生产“五大工程”为主线,重点抓好责任落实,把瓦斯、水害等重大灾害防治作为首要任务,开展灾害治理及隐蔽致灾因素普查,组织季度安全预评估和专家会诊,防范系统性安全风险。2016 年公司实现安全年,创公司近年来最佳安全效果。

积极应对市场,稳定生产形势。在煤炭价格持续下行,煤炭需求严重不足的情况下,实施“关、停、缓”政策,全面强化生产布局和生产接替,加强“四化建设”和改革考核模式,变原来生产指标考核为综合效益考核,实现了新的突破。

加快产业调整,促进转型发展。公司坚持“四大产业”为引领,加快“煤电、煤气、煤智、煤链”产业建设,板集电厂项目实现“双机双投”,创造了“三项第一”,参股的皖天然气(603689)成功实现上市,公司煤电一体化战略布局得到巩固。

“绿色环保”建设,提升发展品质。坚持从战略和全局高度落实国家环保方针政策,坚持“保护优先、预防为主、综合治理、职工参与”。引进先进技术发展循环经济,开展清洁生产,提高资源利用率,保护生态环境,建设绿色矿山。

强化创新责任,引领行业发展。公司始终把创新作为驱动企业改革发展的核心位置,推进重点项目攻关,确认知识产权项目,努力实现由生产技术型企业向科技型企业转变。

坚持以人为本,共享发展成果。公司始终坚持以人为本的工作理念,维护职工的合法权益,积极推进“三爱三创”工程,重视员工技能培养,维护员工合法权益,关注职业健康,保障员工工资收入,让员工得到了实实在在的实惠,与公司共同分享发展成果。

注重民生责任,全力回报社会。公司在煤炭市场形势严峻的情况下,坚持和谐共赢,支持地方经济发展,公司多措并举解决 2897 名职工就业,上缴税收 8.87 亿元,积极参与义务献血,关爱退休职工,举办集体婚礼,打造幸福新集,为企业树立了良好的社会形象。

2017 年,公司围绕集团“12355”发展思路、“两商”战略以及“稳中提质、改革创新”的工作基调,以经济效益为中心,以“改革创新”为工作主题,以年度预算为目标,解放思想,自我加压,持续深入推进公司深化改革进程,稳定安全生产、稳定职工队伍、稳定生产经营,加快企业转型升级步伐,积极打造中煤集团华东地区新型清洁能源基地和煤电基地,为集团的发展做出更大的贡献,更好地履行企业的社会责任。

我们愿借此报告,进一步加强与各界之间的沟通与交流,一如既往的关注、理解和支持公司的发展,共同实现公司的社会责任价值!

公司董事长:



01 公司概况

Company Profile

公司简介

井田面积为

1092 平方公里

煤炭储量约

100 亿吨

在册员工

21,422 人

淮南新集矿区总体规划
煤炭生产规模为

3,590 万吨/年

新集能源公司是以煤炭采选为主、煤电并举的国家大型能源企业。公司井田面积为1092平方公里，煤炭储量约100亿吨。公司A股于2007年在上交所成功上市。目前，公司现有在册员工21422人，拥有3对生产矿井。国家发改委2005年批复的淮南新集矿区总体规划煤炭生产规模为3590万吨/年，规划建设12对矿井，规划的坑口电厂项目3个。

新集矿区开工建设于1989年12月26日，实现了“当年准备，当年开工”。在推行项目法人责任制过程中，自觉运用市场机制调节各种经济关系，依靠技术与管理创新，促使新集煤矿于1993年仅用了三年半即建成投产，投产之后即实现达产，走出了矿区可持续发展的关键的第一步，创造了闻名全国的新集速度、新集经验和新集模式，成为全国煤炭行业改革的一面旗帜。新集矿区被作为“煤矿建设中投资省、造价低、建设快的范例”写入《中国的能源政策》。在中央举办的辉煌的历程——建国50周年成就展中，公司作为全国第一家运用市场机制建设的现代化煤矿，荣列中国煤炭工业的“十项第一”。

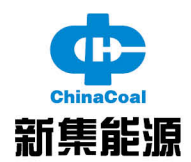


多年来，公司以建立现代企业制度为契机，强化管理创新、技术创新和制度创新，实现了生产经营的快速发展。公司以数字化和自动化为手段，探索出现代化矿井建设新路子。刘庄煤矿与口孜东矿分别被中央主要媒体誉为“国内第一对数字化矿井”和“国内首对智能化矿井”。围绕中煤集团“12355”发展思路，公司以经济效益为核心目标，主动积极融入中煤集团“两商”战略，进一步加快公司管理体制、经营机制、人事制度、转型发展等改革进程，实现企业与员工的共同体，确保企业长远和可持续发展。



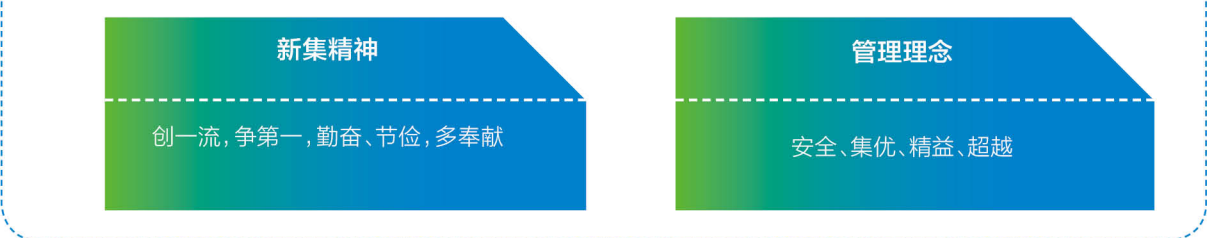
在发展过程中，公司先后荣获全国“五一”劳动奖状、全国精神文明建设先进单位、全国企业管理现代化创新成果奖、半月谈思想政治工作创新奖特等奖、科技先导型企业、全国煤炭行业高产高效矿井和质量标准化矿井、全国企业厂务公开先进单位、国家信息化500强企业、鲁班奖、全国就业创业先进单位、全国文明单位等国家级荣誉。

企业文化

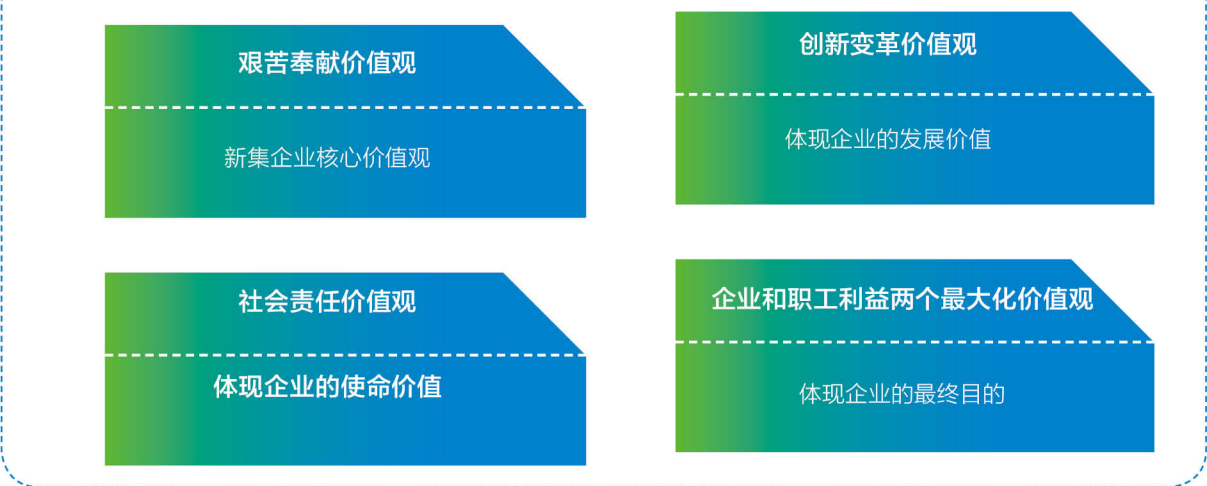


新集能源标识由两个英文字母“C”组成，分别表示中国“CHINA”、煤炭“COAL”；两个C组成一个中国的“中”字，中文与英文字母结合在一起，形象生动；梯形C和长圆C的组合，形似古老矿灯发出的光环，在外沿轮廓上形成了一个中国的灯笼，吉庆、稳定、端庄，有强烈的东方韵味；标识基色为紫蓝色，即煤炭、煤气等能源燃烧得最为充分、最环保的颜色；标识集英文、中文、多种图案于一身，体现了多元化、国际化大集团的风范。

新集理念



新集文化内涵



公司发展战略



2016年公司所获得的荣誉

荣誉称号	授予单位	级别
矿山智能平台	中国煤炭工业协会二等奖	国家级
大型煤炭企业“四大”安全工程体系的构建与实施	中国煤炭工业协会二等奖	国家级
基于物联网技术的矿山智能仓储与物流配送	中国煤炭工业协会三等奖	国家级
井下物资回收复用精益化管理应用	中国煤炭工业协会三等奖	国家级
基于物联网的煤矿物资储运智能安全管控系统	中国煤炭工业协会二等奖	国家级
深井软岩巷道钢管混凝土支架支护成套技术研究与应用	中国煤炭工业协会一等奖	国家级
全国安康杯竞赛优胜单位	中国煤炭工业协会	国家级
全国安康杯竞赛优胜单位	全国总工会	国家级
安徽省“安康杯”竞赛优胜单位	安徽省政府	省部级
两淮矿区深部高瓦斯低透气全煤巷道灾变预兆识别及关键控制技术	安徽省科技厅三等奖	省部级
两淮矿区特大型煤矿矸石安全高效连续运输关键技术研究	安徽省科技厅三等奖	省部级

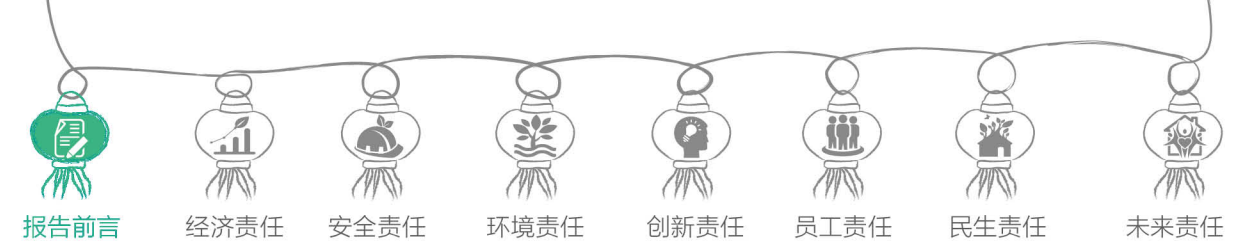
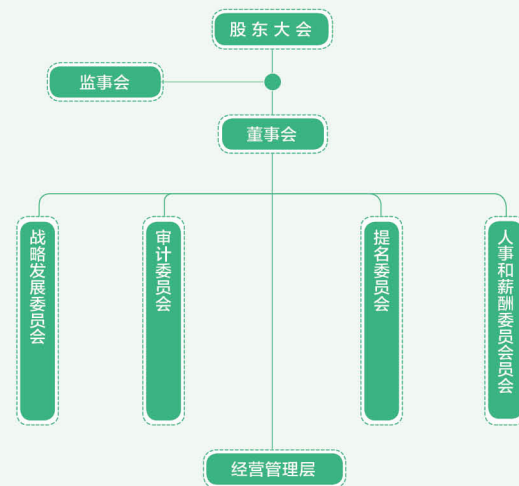




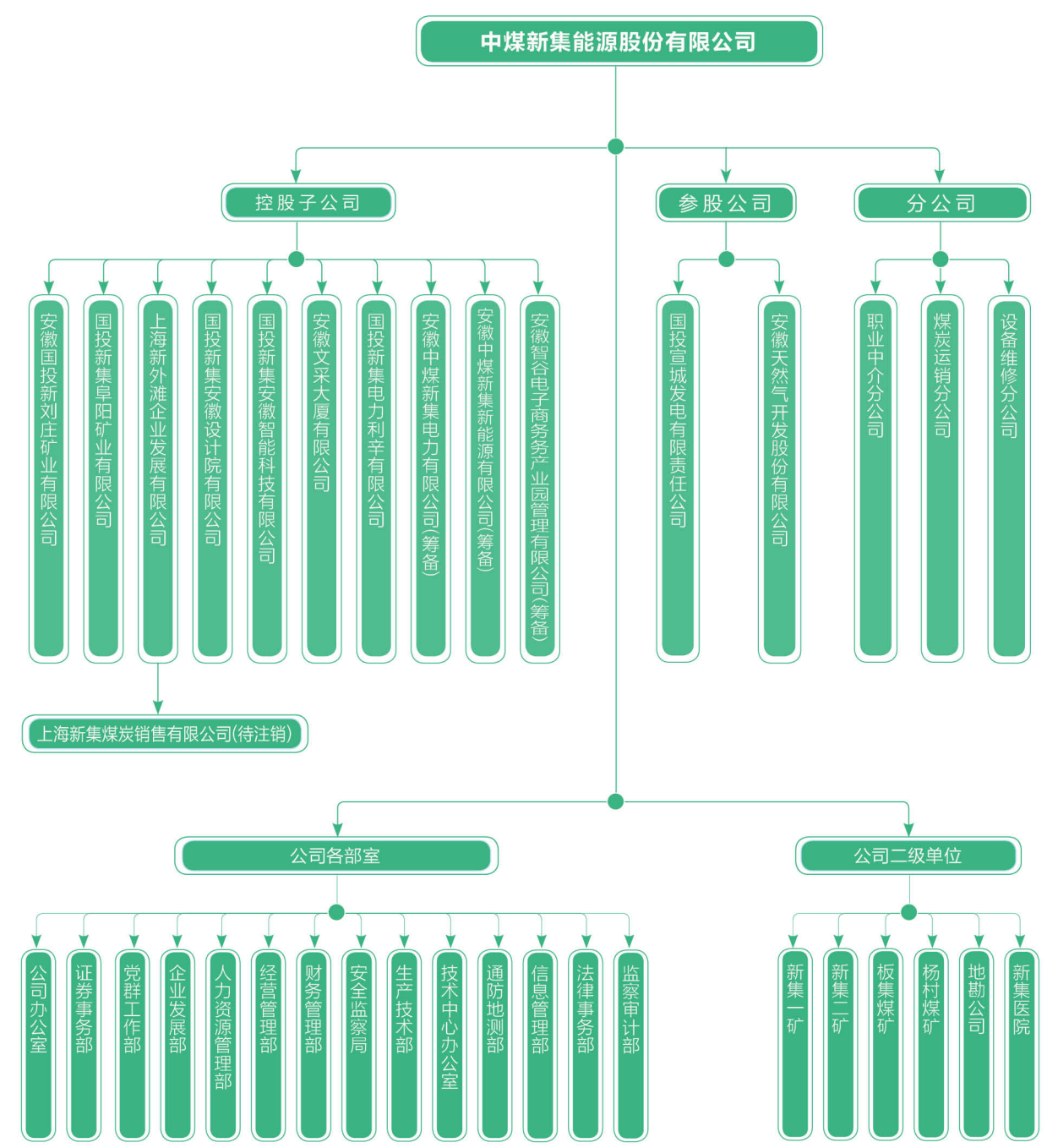
02 公司治理结构 Corporate Governance Structure

公司治理架构

按照现代企业制度的要求以及《公司法》、《证券法》和《公司章程》的规定，公司建立了较为完善的法人治理结构，设有股东大会、董事会、监事会和经营管理层，其中董事会下设四个专门委员会，分别为战略发展委员会、人事和薪酬委员会、审计委员会、提名委员会。



公司组织结构



公司治理

1、完成股权无偿划转

2016年7月,应控股股东国家开发投资公司通知要求,公司启动控股股东将其所持股份无偿划转至中国中煤能源集团有限公司重大事项。公司按照要求及时披露了股票停牌、延期复牌、复牌及国资委批复、委托管理协议、证监会反馈意见等进展的公告,上述国有股份无偿划转事项已取得国务院国有资产监督管理委员会、中国证监会、商务部的批复和核准,并在中国证券登记结算有限责任公司办理完成国有股份无偿划转的股份过户登记手续。

本次无偿划转后,中煤集团持有本公司 785,292,157 股 A 股股份,占本公司总股本的 30.31%,成为公司的控股股东,国投公司不再持有公司股份。本次无偿划转完成后,公司的实际控制人未发生变更,仍为国务院国有资产监督管理委员会。

2、完善法人治理结构

2016年5月,公司召开年度股东大会,选举产生了新一届董事会和监事会,并在此基础上选举了新任董事长和监事会主席,相应调整了四个专业委员会组成人选,聘任公司高级管理人员。并于10月份聘任了新任公司董事会秘书,完善了公司法人治理结构。

3、公司治理逐步规范

为进一步落实公司发展战略,推动公司产业升级和产品结构调整,2016年,公司顺利完成淮南新康医院出让工作;按照现代企业制度设立新一等7家分公司和全资子公司安徽中煤新集电力、新能源有限公司;调整了部分全资子公司的“三会”构成及章程修订。



投资者保护

2016年,公司董事会按规定向上海证券交易所和指定报刊披露了4次定期公告和54次临时公告,因控股股东无偿划转事项涉及要约收购事项,公司代股东披露收购报告书全文、摘要和简式权益报告书等。所有公告均在规定时间内及时、准确、公开披露,符合监管层监管的要求。

2016年,公司共召开1次年度股东大会、1次临时股东大会、9次董事会和4次监事会。公司严格按照《公司法》、《证券法》和中国证监会、上海证券交易所有关要求,修改公司章程,严格执行《公司内幕信息知情人管理制度》,定期向监管机构报送内幕知情人登记管理情况。同时,继续完善公司法人治理结构,加强信息披露工作,改进投资者关系管理工作,公司规范运作水平与公司透明度得到进一步提升。

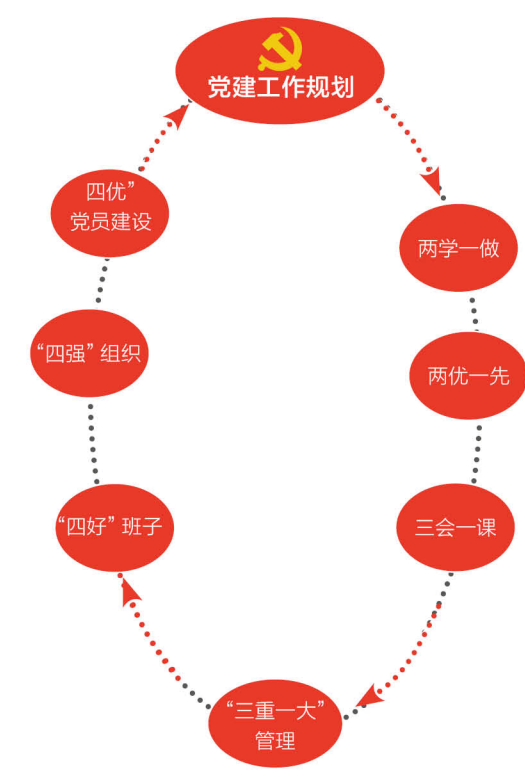
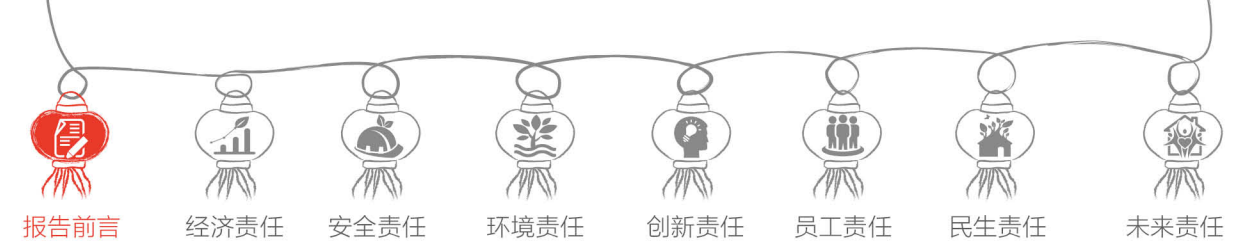




03 落实党建责任 The Party Responsible

2016年,公司各级党组织认真贯彻落实公司第二次党代会及年度党政工作会议精神,紧紧围绕“改革攻坚年”工作主题,突出党建工作责任,坚持围绕中心、服务大局、务实创新,积极作为,为公司深化改革、转型发展、维护稳定提供了坚强的思想、政治、组织和作风保障。

深化“两学一做”学习教育。公司利用报刊台网和微信公众号开辟“两学一做”学习教育专栏,组织党员干部和“两优一先”模范党员开展“万堂党课进基层”活动。统筹安排党委中心组学习和党支部“三会一课”,撰写交流学习教育心得体会。开展“万堂党课进基层”活动,观看先进事迹报告会,开展三个专题研讨。



加强党风廉政建设。严格落实党委主体责任,加强廉洁教育,坚持从严执纪监督问责,加强“三重一大”管理,从机制上严格检查、考核和责任追究。

2016年,公司优化基层党组织机构设置,开展“四好”班子、“四强”组织和“四优”党员创建;持续深化企业文化建设,升级布展新集创业史教育展馆,开展新集企业文化研讨。制定实施公司党委议事决策规则、基层党委工作规则和党支部工作规则,实施党委工作报告制度,严格落实党委会制度,构建党建工作长效机制。



04

公司利益相关方 The Company's Stakeholders





05 经济责任

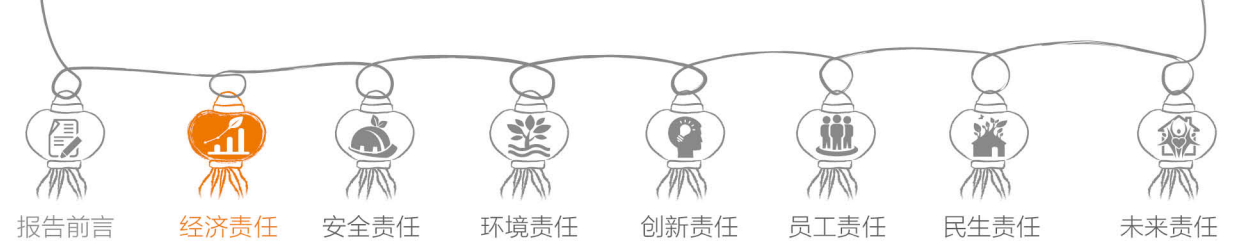
Economic Responsibility

积极应对市场，稳定生产形势

主要指标

	2014	2015	2016
商品煤产量(万吨)	1660.55	1480.85	1384.93
商品煤销量(万吨)	1634.65	1486.03	1404.66
总资产(亿元)	288.94	304.56	314.29
归属上市公司股东的净资产(亿元)	67.06	43.08	45.13
营业收入(亿元)	65.62	47.79	54.04
利润总额(亿元)	-19.74	-23.97	3.92

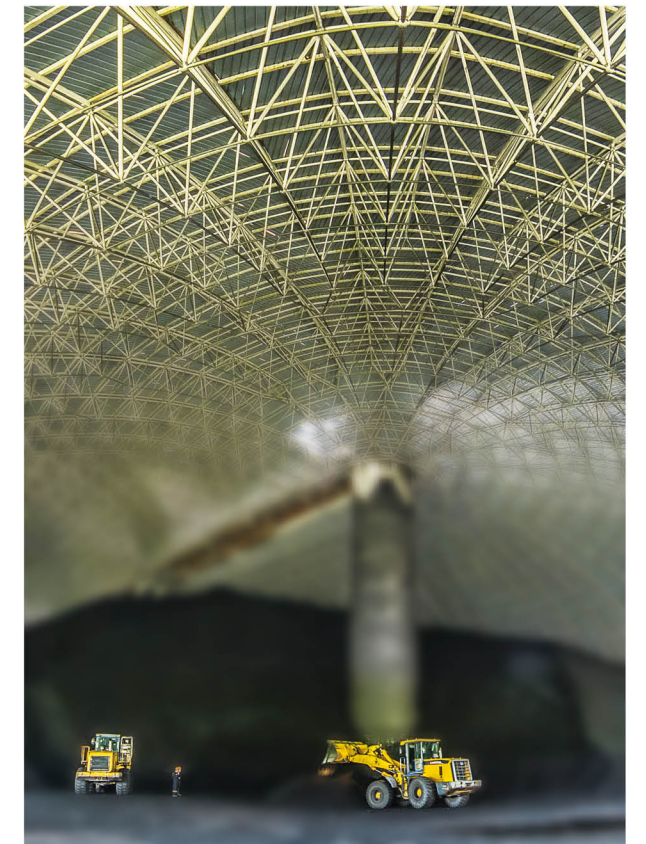
商品煤产量	商品煤销量	总资产
1384.93 万吨	1404.66 万吨	314.29 亿元
↓ 6.48%	↓ 5.48%	↑ 3.19%
归属上市公司股东的净资产	营业收入	利润总额
45.13 亿元	54.04 亿元	3.92 亿元
↑ 4.76%	↑ 13.08%	↑ 116.35%



优化源头设计、严格现场管理

通过完善公司煤质管理体系，认真落实煤质管理责任制。加强煤质预测预报，对影响煤质的关键环节超前分析、研究，制定煤质保障措施，确保煤质各项指标达规定要求。

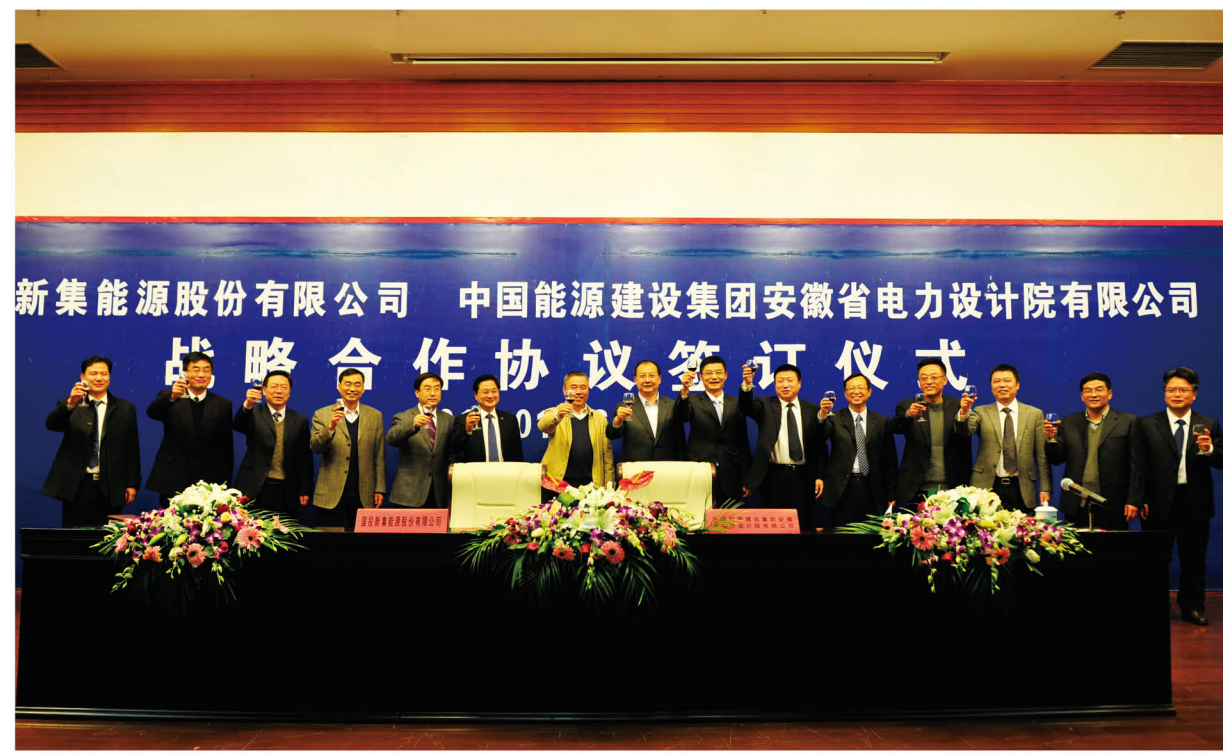
根据井下各工作面煤质状况，合理配采，加强采煤工作面采高控制，降低原煤煤质含矸率，提高源头煤质量；优化调度管理，强化选煤厂煤质管理，确保装车煤质稳定。



建立长期、稳定的客户关系

公司对客户实行准入制度,对于符合公司销售战略、符合风险控制标准、对公司现有市场有较强的补充作用的,可列入公司的客户群。公司每年根据上年度客户合作情况及潜在客户状况,决定客户关系强化、准入或退出。

公司积极关注客户的最新动向、采购决策、所处市场变化,不定期收集新老客户信息,梳理公司与客户的关系状况、历史沿革,掌握主要竞争对手对客户的影响,建立较为完善的客户管理机制,形成客户资料库。据此将客户群细分化,明确客户各自的需求,积极满足客户需求,建立长期稳定的客户关系,提高公司的市场信誉度和竞争力。



深化内部改革

2016年为应对严峻的煤炭市场环境,公司多举措深化改革。

- 1 延伸模拟法人制度,实施简政放权,对二级单位实行独立核算与利润考核,强化内部结算,突出市场经营意识。
- 2 加强“两金”清理,加快对闲置资产、非煤资产的处置进度,积极做好沉淀项目清理,实现收益2亿多元。
- 3 持续开展“厉行节约、反对浪费、降低成本”活动,实施“十二项经营管控措施”,强化“三零”管理理念,确保各类废旧物资“吃干榨尽”。
- 4 加强招投标管理,规范招标流程,强化监督问责,大幅降低采购成本。全年公司生产成本总额比上年同期下降14.62亿元,合并利润总额比去年同期增加27.9亿元。
- 5 实施机构和人力资源改革,精减机构设置,压缩非生产性人员。缓建板集和杨村矿,暂停新集一矿、关停新集三矿,缓解了公司资金压力。

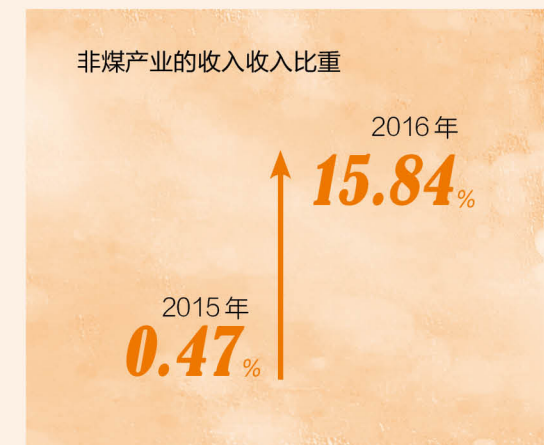


加快产业调整

2016年公司加快新项目推进,促进产业结构调整。板集电厂实现“双机双投”,创造了安徽省“首个同步建设湿式除尘装置实现超净排放的项目、首个取消煤场采用长距离管带输煤的电厂项目、首个取消灰场实现灰渣综合利用一体化的电厂项目”三项第一,环保实现超低排放。发电煤耗低于263g/kwh,2016年发电量36.7亿度,利润1.38亿元。



新集一矿采用劳务输出的形式在企业外部开展电厂建设、运营、维护工作。新凤公司到贵州毕节地区从事煤层开采的生产与技术服务。新利公司承接了板集电厂的输煤系统运营维护业务。设备维修分公司开展了农机设备改造加工项目。目前公司非煤产业的收入比重从上年0.47%上升为15.84%。



06 安全责任

Security Responsibility

安全是最大的幸福，安全是最大的财富

主要指标

公司业务体系涉及煤炭生产、销售经营、电力等多项业务，高危行业比重大。公司始终把安全生产作为头等大事来抓，坚持“安全是最大的幸福，安全是最大的财富”的安全管理理念，深入贯彻落实安全生产责任制度，采取多种措施强化安全管理。

指标名称	2014	2015	2016
安全生产费用(亿元)	6.08	5.34	2.7

百万吨死亡率	2014	2015	2016
全国煤矿	0.257	0.162	0.156
新集能源	0.051	0.054	0

全国煤矿百万吨死亡率

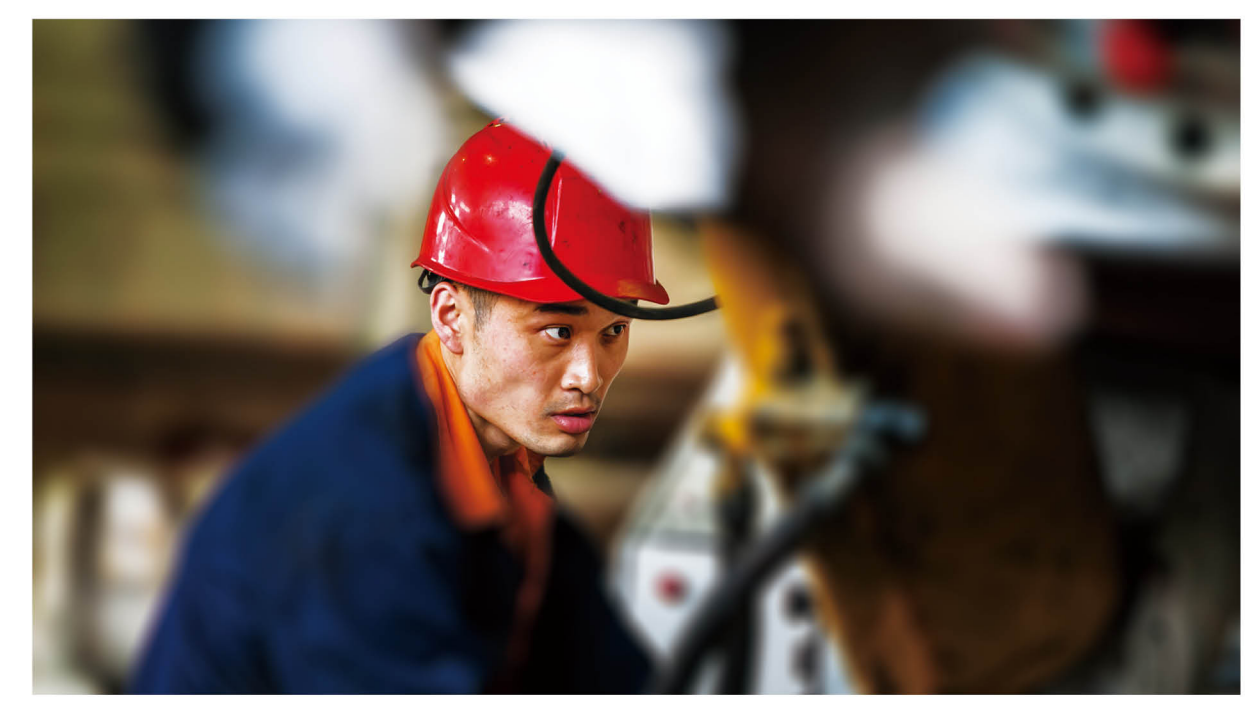
0.156%

新集能源百万吨死亡率比上年下降

100.00% ↓

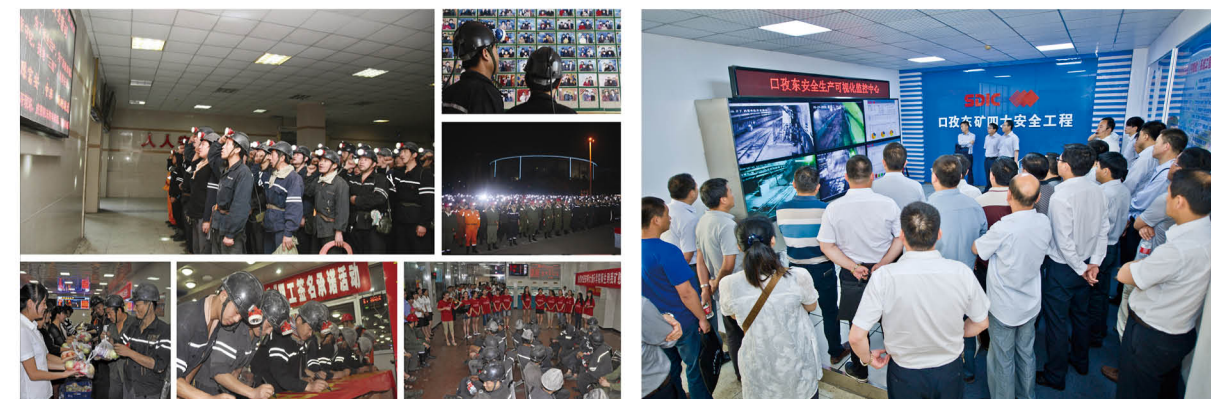
落实安全生产责任

2016年，公司坚持安全发展理念，全面贯彻落实国家安全监管总局、国家煤矿安监局和省委省政府安全生产决策部署，坚定“零死亡、零重伤、零超限、零突水、零涉险”目标，加强安全风险研判防控，强化事故隐患排查治理，坚守安全“红线”，突出问题导向，严把安全风险预控和隐患排查治理，扎实实施安全风险信息化等“四大”安全工程，大力推进“一优三减”和“四化”建设，实施安全生产“四线”（坚守红线、严守底线、筑牢防线、紧抓主线）战略，严格管理、严肃问责，采取一系列精准措施，全公司实现了安全生产年。



持续完善安全监管体系

坚持实施并不断完善在行业内部特有的垂直安全监管模式，确保安监人员的权威性及独立性。各类检查逐步向“四不两直”转变，推行“解剖式”安全检查和“闭环式”隐患整改。公司实行10%安全绩效工资管理办法，充分利用经济标杆，力推安全自主管理，不断提高职工自主参与安全管理的积极性。对于安全效果不佳、隐患突出、事故频发的单位实施安全约谈制度，积极完善“党政同责、一岗双责、失职追责”的安全生产责任制度及责任追究体系。坚持文化育人，完善亲情、诚信、警示、行为“四位一体”的安全文化体系。



稳步推进“四大”安全工程

- 扎实推进风险预控体系建设工程**

公司三对生产矿井均已建成投用煤矿安全风险预控信息管理平台，实现了对安全风险预控信息化平台与人力资源、虹膜考勤系统的优化，完成对“关、停、缓”矿井风险预控信息化平台专用办公设备的回收，并充实到三对生产矿井，优化资源配置。
- 稳步实施班组建设工程**

公司在实施新班组建设工作中引入目标管理，强化节点意识，严格按确定的工作时间节点开展工作。定期召开推进会、定期诊断阶段难题、定期汇报工作进展、定期考核，形成了刘庄煤矿的“六确认一管理”、口孜东矿的“我的安全我做主”等班组建设模式。
- 全面强化安全质量标准化建设工程**

完成了生产矿井井下管标的规范化、采煤专业作业规程编制及管理标准化、掘进专业锚(杆)索钻机使用和管理标准化、机电专业主提升系统管理标准化、斜巷运输系统管理标准化、通风专业密闭管理标准化，开展了一、二、三季度安全质量标准化考核评比及安全质量标准化矿井的申报等工作。
- 建设信息化与智能化安全管理体系工程**

各生产矿井可实现对井下重点头面、重点硐室的实时监控。



积极开展“四化”建设

公司大力推进机械化,通过引入先进的煤矿机械化设备,不断推进煤矿新装备的应用。公司目前采煤机械化率达100%,掘进机械化率超过80%。大力推进自动化,逐步减少人工操作,在国内首次实现了千米深井条件下中厚煤层工作面自动化无人化开采。大力推进信息化和智能化建设,公司与科研单位合作研发的新型矿灯已在公司各生产矿井全面投入使用,对新型远程高度指挥系统及矿井远程中央集控系统进行了改造升级。



打造安全技能培训平台

公司坚持“让习惯符合标准,让标准成为习惯”的管理理念,主动作为,创新管理,公司培训中心被评为国家首批示范职业技能鉴定所,为职工职业技能鉴定和成才提供平台。定期深入各矿进行业务指导及检查,督促各矿本着“干什么、学什么”的实用原则,对五级安教室培训活动开展进行监督、检查和考核,全面提升职工的安全意识和操作技能。2016年“三项岗位”职工培训(复)训1729人次,“三项岗位”人员上岗持证率100%。技能培训、鉴定2061人。





07

环境责任

Environmental Responsibility



节能环保，生态文明

主要指标

指标名称	2014	2015	2016
万元产值综合能耗(吨标煤/万元)	2014	2015	2016
煤矿采区回采率(%)	0.2943	0.3698	1.0348
煤矸石利用率(%)	80.65	82.55	85.92
矿井水利用率(%)	70	71	72
二氧化硫排放(吨)	70	70	78
氮氧化物排放(吨)	451	474	549
化学需氧量排放(吨)	870	914	1325

“绿色环保” 矿山建设

2016年, 公司从战略和全局高度落实国家环保方针政策, 推进绿色环保和生产文明矿山建设, 稳步推进节能减排和环保日常管理任务。坚持“保护优先、预防为主、综合治理、职工参与”的原则。通过引进先进技术发展循环经济, 开展清洁生产, 提高资源利用率, 实现污染物减排, 保护生态环境, 努力建设绿色矿山。



“绿色环保” 矿山建设

业务管理体系

成立了以总经理为组长的环境保护和节能减排领导小组，公司高管以及部门负责人、各二级单位负责人为成员，并指定一名公司领导负责环境保护和节能减排工作。各单位在公司统一安排下，建立了以矿长为组长的环境保护和节能减排领导小组，指定一名副总以上矿领导负责此项工作的开展。各单位均配备一名副主管级具体负责环境保护和节能减排工作。各基层区队也有专人负责环境保护和节能减排工作，从而形成了三级管理体系。



全员参与体系

利用“6月5日世界环境日”和节能宣传周等活动，在全公司范围内大力弘扬“节约光荣、浪费可耻、环境保护、人人参与”的社会风尚，动员全体职工参与环境保护和节能减排活动中来。通过公司电视台、新集导报、社区宣传牌板等宣传载体，推行无纸化办公，倡导绿色出行，提升职工节约意识和环保意识。



推进节能降耗



2016年，公司积极推广新技术、新工艺，淘汰落后的高耗能设备，将先进节能减排技术及时运用实际生产过程中，不仅促进了生产经营，还为地方环境保护创造了良好的效益。淘汰生产单位老式锅炉、更换LED照明等，工业废水处理率达100%，矿井水综合利用率达78%，重点危险废物、生活垃圾、公司医院医疗垃圾等固体废物合规处理，合规处置率达100%。新集一矿、新集二矿、板集电厂烟气排放满足最新《火电厂大气污染物排放标准》要求。公司通过不定期抽查、定期专项检查与公司季度质量标准化检查相结合的方式，加强了对公司各单位环保的日常监督检查力度。



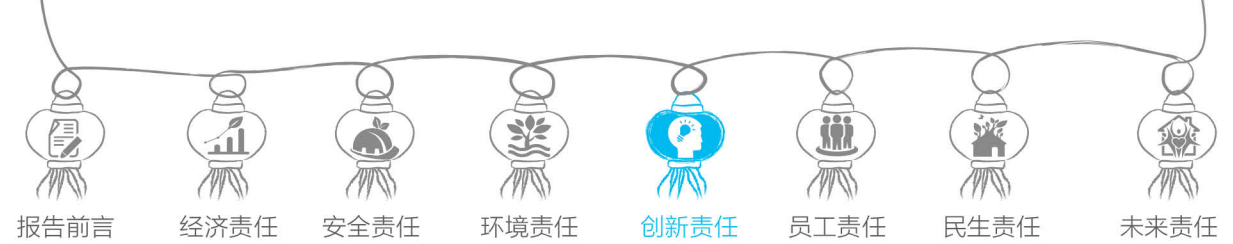


08 创新责任 Environmental Responsibility

强化创新责任，引领行业发展

创新责任绩效

指标名称	2014	2015	2016
科技投入(亿元)	1.62	1.63	1.75
获得行业以上科技进步奖(项)	3	3	8
获得专利授权(项)	43	18	3



完善创新制度建设

公司始终把创新作为驱动企业改革发展的核心位置，继续完善创新体制建设，推进重点项目攻关，确认知识产权项目等工作，努力实现由生产技术型企业向科技型企业转变。结合公司技术创新管理实际，重点对《公司技术创新及科技项目管理办法》、《煤矿技术改造项目管理办法》、《关于深入开展“双创”工作的实施意见》和《关于加强公司技术中心建设进一步深化改革的通知》等文件进行了制定和修编。



成立创新管理机构

完善技术中心体系建设

为更好推进公司在新形势下创新发展，公司调整了技术中心机构设置，将技术中心划分为三部分，即管理部门、经营实体、研究机构。以技术中心办公室为技术创新管理中心，以安徽国投新集设计研究院有限公司为经营实体中心，以瓦斯治理、防治水、深井支护、智能矿山四个研究所为研发平台，建立了与科研院所长期的合作机制(目前瓦斯治理研究与重庆煤科院合作建立了煤矿瓦斯治理技术研究中心，防治水研究所与西安研究院合作建成了煤矿防治水技术研究中心)。



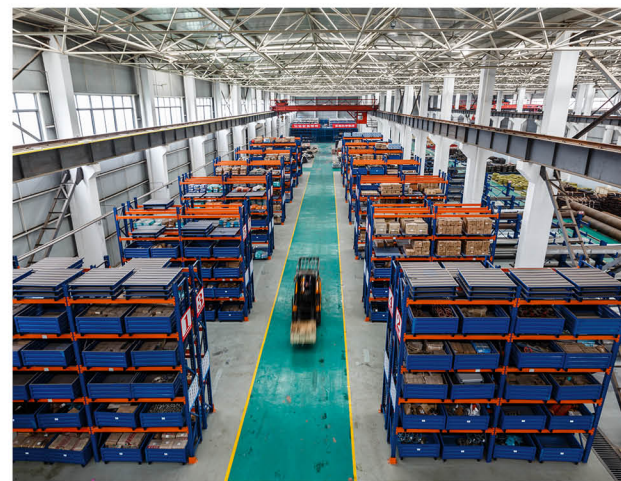
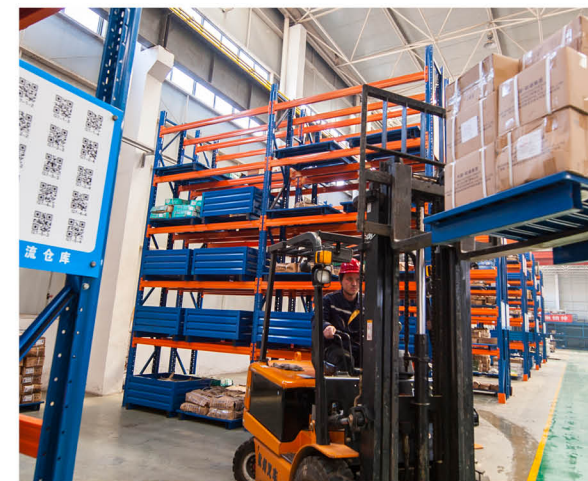
自动化工程技术研究中心通过验收

公司组建了“安徽省煤矿监管自动化工程技术研究中心”，围绕煤矿自动化监控技术应用领域开展攻关，积极研发新产品，持续不断地将具有重要应用前景的科研成果进行系统化、配套化和工程化加以研究和应用。目前，已顺利通过安徽省科技厅组织的专家验收，公司智能化矿山创新团队被列为淮南市第三批“50·科技之星”创新团队。

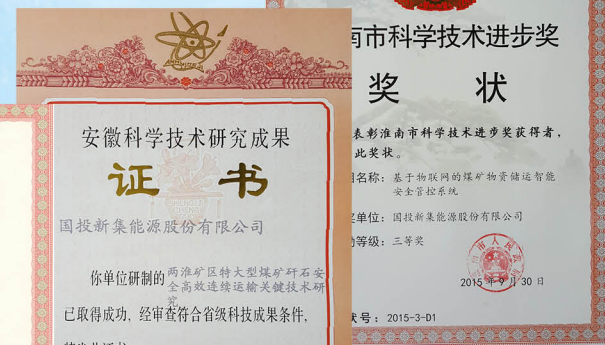
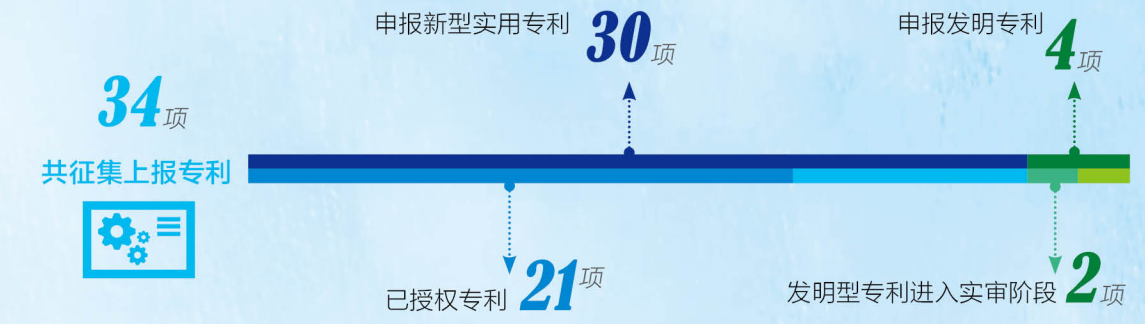


重点科研项目攻关

2016年,公司共组织开展科技项目20项,科技投入费用共计1.75亿元。围绕公司在安全生产中的技术难题开展攻关,重点解决了新集二矿深部1煤层开采高压防治难题。低透气性煤层高压钻割一体化卸压增透技术的研究应用,提高了抽采效果。大吨位液压支架的整体运输技术的研究应用,使运输效率提高约20%。高瓦斯区域钻探防喷技术装置的研究改进,较大改善防喷效果。实现了矿井综采工作面设备安装、拆除、运输安全高效的目标。



加强核心技术研发和专利获取





09

员工责任

Employees Responsibility



坚持以人为本，共享发展成果

员工责任绩效

员工是企业生存的命脉，企业的发展离不开员工。公司始终坚持以人为本的责任理念，维护职工的合法权益，积极推进“三爱三创”工程，重视员工技能培养，全力为职工搭建发展平台，实现员工与企业共同成长。

指标名称	2014	2015	2016
在岗员工数量(人)	30061	23992	21422
合同签订率(%)	100%	100%	100%
社会保险覆盖率(%)	100%	100%	100%
工会入会率(%)	100%	100%	100%

在岗员工

21,422人

社会保险覆盖率

100%

合同签订率

100%

工会入会率

100%

维护员工合法权益

公司严格遵守《中华人民共和国劳动法》《中华人民共和国合同法》《中华人民共和国职业病防治法》及其他法律法规和政策规定，坚持公平、公正、公开、诚信的原则选人用人，依法为职工提供安全、健康、卫生的工作条件和生活环境，为职工缴纳“五险一金”，公平公正对待职工，杜绝性别、民族、年龄等各种歧视。工会组织加强职代会制度建设，推进区队务公开制度，深化民主管理，解决职工后顾之忧。



高度关注职业健康

公司成立公司职业危害防治监察室，基层单位成立职业危害办公室，加大职工职业健康宣传教育和培训力度，利用广播、报纸、电视、网站、微信公众等宣传媒体进行宣传，通过举办讲座、竞赛等活动营造浓厚的氛围，同时，公司高度关注职工身心健康，聘请心理专家、教授到公司开展专题讲座，疏导职工心理压力，坚持每年为职工开展职业健康检查和职业病检查。



保障员工工资收入

2016年面对煤炭行业整体下滑的严峻形势，持续坚持深化改革，推行12项经营管控措施，严控材料成本，虽然上半年实施了降薪，但下半年伴随经营状况好转，公司补发了基层职工工资。



共享企业发展成果

公司在坚持企业发展的同时,让员工得到了实实在在的实惠,与公司共同分享发展成果,促进了企业和员工全面发展和进步。



困难帮扶只增不降

公司始终坚持开展夏送“清凉”、冬送“温暖”。2016年春节,公司慰问困难职工**589**人次,发放慰问金**128.2**万元。救助困难职工**510**户、**872**人次,发放救助金**82.96**万元,帮扶慰问物资**35**万元。

健康检查细微周到

公司坚持每年开展全体职工健康体检工作,联系淮南市大型医院,根据职工健康特点以及社会上高发、年轻化的病种、病例,对体检菜单进行适时进行调整,增设更先进科学的检查、检测项目,确保公司职工的身心健康。



丰富职工文化生活

公司根据职工的文化需求,广泛开展职工喜闻乐见的文体活动,丰富职工文化生活,陶冶情操。





10 民生责任

Responsibility of the people's livelihood

注重民生责任，全力回报社会

民生责任绩效

指标名称	2014	2015	2016
纳税税费(亿元)	11.6	8.12	9.07

公司2016年精准扶贫工作情况统计表

单位: 万元 币种: 人民币

指 标	数量及开展情况
一、总体情况	
其中: 1. 资金	211.16
2. 物资折款	35
3. 帮助建档立卡贫困人口脱贫数(人)	2
二、分项投入	
2. 转移就业脱贫	
2.2 职业技能培训人数(人/次)	5,573
4. 教育脱贫	
其中: 4.1 资助贫困学生投入金额	2.64
4.2 资助贫困学生人数(人)	32

塌陷区综合治理, 改善城市生态

2016年, 公司共投入采煤塌陷区综合治理各项费用4.6亿元, 其中塌陷区土地青苗补偿费用1.3亿元。主要治理措施包括对采煤塌陷区村庄进行搬迁安置, 对受煤炭开采塌陷影响的水系、道路、农电线路等进行改造、加固维修, 对塌陷区土地补偿青苗费等。通过综合治理, 保障了塌陷区群众正常的生产和生活, 维护了矿区的和谐稳定。

为确保采煤塌陷区群众安全度汛和过冬, 公司积极配合地方政府的安排筹集应急资金, 2016年共安排60万元应急资金专项用于采煤塌陷区群众安全度汛和过冬。

保护债权人合法权益, 维护社会经济秩序

公司将科学合理地优化公司产业结构, 组织生产、提升智能化、自动化, 确保商品煤的产量和煤质, 保障电厂的高效运营; 采取精细管控措施, 开源节流, 保障销售回款率, 严控成本支出, 增强公司盈利能力; 建立、健全公司资金管控体系, 严格预算管理, 确保资金流平稳、可控; 建立贷款台账, 指定专人做好贷后管理, 确保到期债务的按期归还, 以稳健的发展和良好的经济效益来保护债权人的权益。



惠泽地方民生, 促进社会稳定

推进职工安置, 稳定地方秩序

在实行矿井“关停缓”后, 公司通过开展项目合作、成建制批量劳务输出、鼓励职工自谋职业或自主创业等多种方式, 解决职工就业2897人, 其中成建制组织就业1030人, 自谋职业1710人, 自主创业157人, 维护了地区社会秩序的稳定。



参与义务献血, 真诚服务社会

在春节用血高峰期, 公司组织了近400名职工参加了淮南市的无偿献血活动, 为保障淮南人民健康, 做出了积极贡献。9月, 刘庄矿业职工张琨为上海一名白血病患者捐献了造血干细胞。彰显了新集人的大爱、无私的高尚品质。



关爱退休职工, 构建和谐社会

公司每年组织退休职工进行健康体检, 并要求体检医院及时反馈体检信息, 沟通健康状况。2016年为1173人次退休职工发放生活补贴137.17万元, 与退休职工一道分享企业发展成果, 促进了社会整体稳定。



关注青年职工生活

公司将关注青年职工成长、成才, 成家、立业当作长期重点落实的大事。2016年举办了公司第四届青年职工集体婚礼, 新集公司40对青年矿工佳偶着汉服、行汉礼, 携手同心迈入婚姻的殿堂, 并登上中央电视台《新闻联播》节目, 为企业树立了良好的社会形象。



全面开展志愿者服务

公司热心社会公益, 鼓励职工投身志愿服务活动, 开展了“青年志愿者学雷锋”、“青年志愿者助力社区文明创建”、“爱心捐赠”等活动, 向社会传递了正能量。2016年, 举行“慈善义捐”活动, 广泛动员职工捐赠衣物、家用电器、书籍等物品, 得到职工们的纷纷响应, 成功将爱心物品捐赠给淮南市红十字协会。





11

未来社会责任规划

Social responsibility of planning in the future



- 报告前言
- 经济责任
- 安全责任
- 环境责任
- 创新责任
- 员工责任
- 民生责任
- 未来责任

2017年,公司围绕集团发展思路、“两商”战略以及集团“稳中提质、改革创新”的工作基调,以经济效益为中心,持续深入推进公司深化改革进程,稳定安全生产、稳定职工队伍、稳定生产经营,加快企业转型升级步伐,积极打造华东地区新型清洁能源基地和煤电一体化基地,将继续加强与利益相关方的沟通与合作,实现多方共赢,努力回报股东,回报员工,回报社会,更好地履行企业的社会责任。



读者意见反馈

尊敬的读者：

为了不断改进本报告的编制工作，我们特别希望倾听您的意见和建议。请您协助我们完成如下相关问题，并选择以下方式反馈给我们。

选择题（请在相应位置打√）

选 项	很好	较好	一般	较差	很差
本报告是否全面、准确地反映了本公司的社会责任工作现状？					
本报告对利益相关方所关心的问题进行了回应和披露？					
本报告披露的信息数据清查看，准确，完整？					
本报告的可读性，即报告的逻辑主线，内容设计，语言文字和版式设计？					

您认为本报告最让您满意的方面是什么？

您认为还有哪些您需要了解的信息在本报告中没有反映？

您对我们今后的社会责任工作及社会责任报告发布有何建议？

请告诉我们关于您的信息：

姓名：

工作单位：

联系地址：

邮编：

联系电话：

网址：

我们的联系方式

中煤新集能源股份有限公司
地址：安徽省淮南市山南新区民惠街
邮编：232001
电话：0554-8661800
传真：0554-8661918