

江苏舜天股份有限公司

2016 年年度报告摘要

一 重要提示

1.1 本年度报告摘要来自年度报告全文，为全面了解本公司的经营成果、财务状况及未来发展规划，投资者应当到上海证券交易所网站等中国证监会指定媒体上仔细阅读年度报告全文。

1.2 本公司董事会、监事会及董事、监事、高级管理人员保证年度报告内容的真实、准确、完整，不存在虚假记载、误导性陈述或重大遗漏，并承担个别和连带的法律责任。

1.3 公司全体董事出席董事会会议。

1.4 江苏苏亚金诚会计师事务所（特殊普通合伙）为本公司出具了标准无保留意见的审计报告。

1.5 经董事会审议的报告期利润分配预案或公积金转增股本预案

公司 2016 年度财务报告已经过江苏苏亚金诚会计师事务所（特殊普通合伙）审计验证，审计调整后，公司（母公司）全年实现利润总额 76,729,265.75 元，净利润 65,500,683.09 元。依据《公司法》和《公司章程》的有关规定，拟按以下方案实施利润分配：

1、提取 10% 的净利润 6,550,068.31 元列入法定盈余公积金。

2、提取法定盈余公积金后剩余利润 58,950,614.78 元；加上年初未分配利润

335,167,954.00 元；扣减 2016 年实施 2015 年度利润分配方案而支付的普通股股利 30,575,725.18 元；公司 2016 年末可供股东分配的利润为 363,542,843.60 元。2016 年度，公司拟以 2016 年末总股本 436,796,074 股为基数，每 10 股派发现金红利 0.70 元（含税），共计分配股利 30,575,725.18 元。

3、分配后剩余利润 332,967,118.42 元转入下年末分配利润。

二 公司基本情况

1 公司简介

股票种类	股票上市交易所	股票简称	股票代码
A股	上海证券交易所	江苏舜天	600287

联系人和联系方式	董事会秘书	证券事务代表
姓名	陈浩杰	叶春风
办公地址	南京市软件大道21号B座	南京市软件大道21号B座
电话	025-52875628	025-52875628
电子信箱	ir@saintycorp.com	ir@saintycorp.com

2 报告期公司主要业务简介

公司主要业务：

公司发展以“贸易主业”和“投资主业”双轮驱动，其中：贸易主业以服装为核心，机电产品、大宗物资和援外业务为重要补充；投资主业以金融服务业投资为主，兼具 PRE-IPO、PE 投资等。

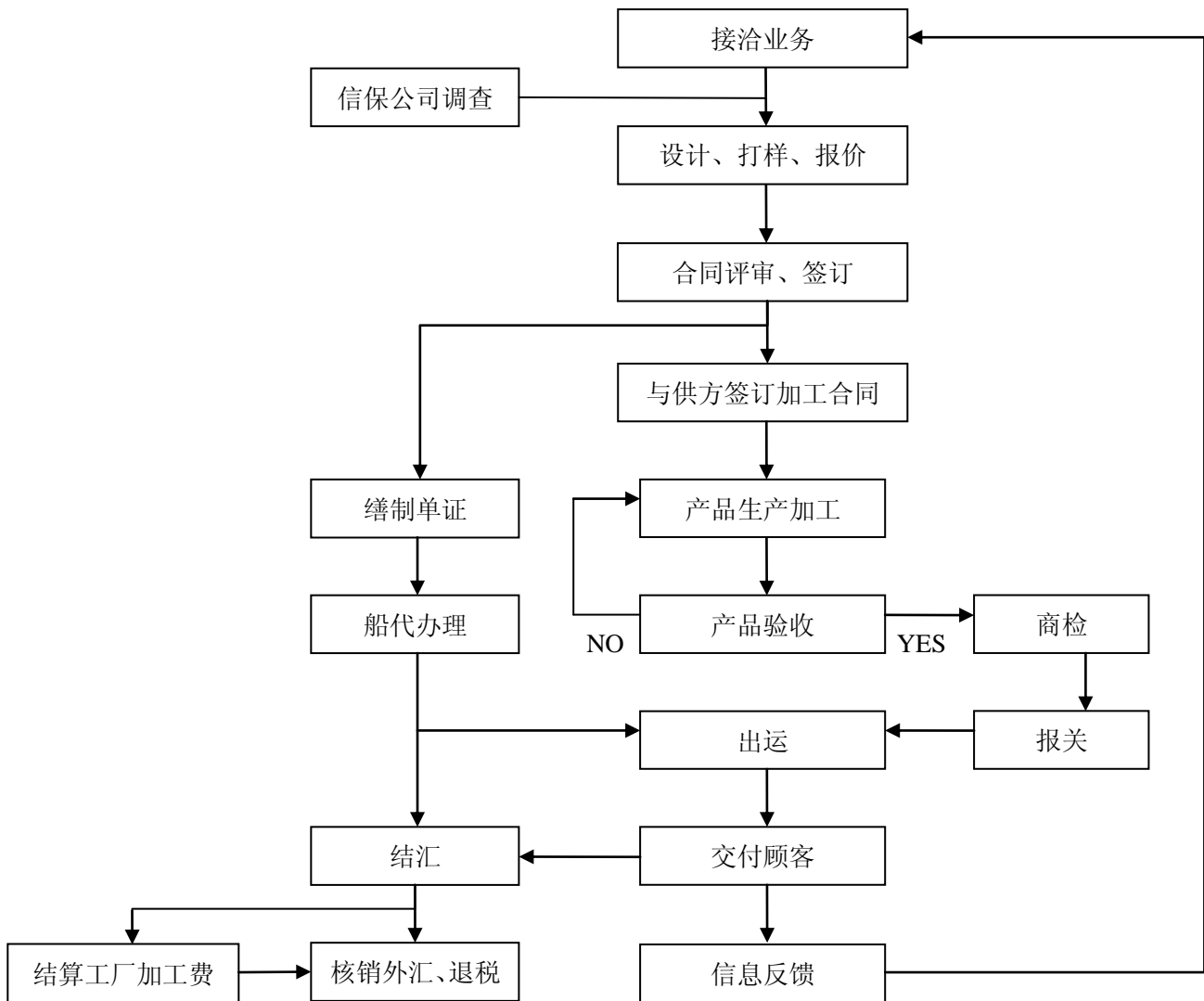
公司贸易业务传统上以服装出口为主；近年来，通过不断培育和开发，公司贸易业务已经突破了对传统服装出口的依赖，国内贸易和进口贸易已经构成公司贸易类别的重要组成，贸易产品也拓展至机电产品、钢材、化工产品、医药制品和各类援外物资等。

经营模式以及业绩驱动因素：

1、服装出口贸易

公司服装出口贸易的主要流程为：公司通过设计、打样、报价、洽谈等环节与海外客户签订出口合同订单；委托公司所属服装生产企业或者社会力量生产企业加工出口订单产品，经过生产跟踪、质量检验等环节后，收购生产企业加工成品；通过报关出口、国际货运等环节，将出口产品转售给海外客户，收取货款，结算加工费，核销外汇，办理退税。

服装出口业务流程图



服装出口贸易业务收入主要有以下几点因素驱动：

(1) 国际经济景气度。北美、欧盟与日本等主要发达国家和地区引领着全球经济的发展，对全球经济的作用具有决定性意义，而上述国家和地区正是公司传统的出口目标市场，这些国家和地区的经济景气度直接影响着公司出口的业务规模和盈利水平。

(2) 汇率波动。由于公司主营外贸业务，国际结算以美元、欧元、日元等外币为主，销售所得外汇需要兑换成人民币方可在国内使用，相关货币之间的汇率水平对外贸业务的毛利率有着直接的影响。

(3) 生产要素成本。国内市场相关原辅材料、劳动力以及能源价格的稳定与否也将直接影响出口业务的规模拓展和盈利水平。公司地处长三角地区，劳动力短缺等导致相关要素成本高企，与此相比的是东南亚一些国家和地区劳动力成本极低，我国低附加值产品的成本竞争优势在逐步丧失。公司部分子公司已根据业务发展需求和自身条件，主动采取契合自身经营特点的方式“走出去”，将部分订单转移至孟加拉、越南等海外生产，在保证交期、质量的前提下，有效降低了成本，海外生产的品类、规模和客户队伍逐步扩大。

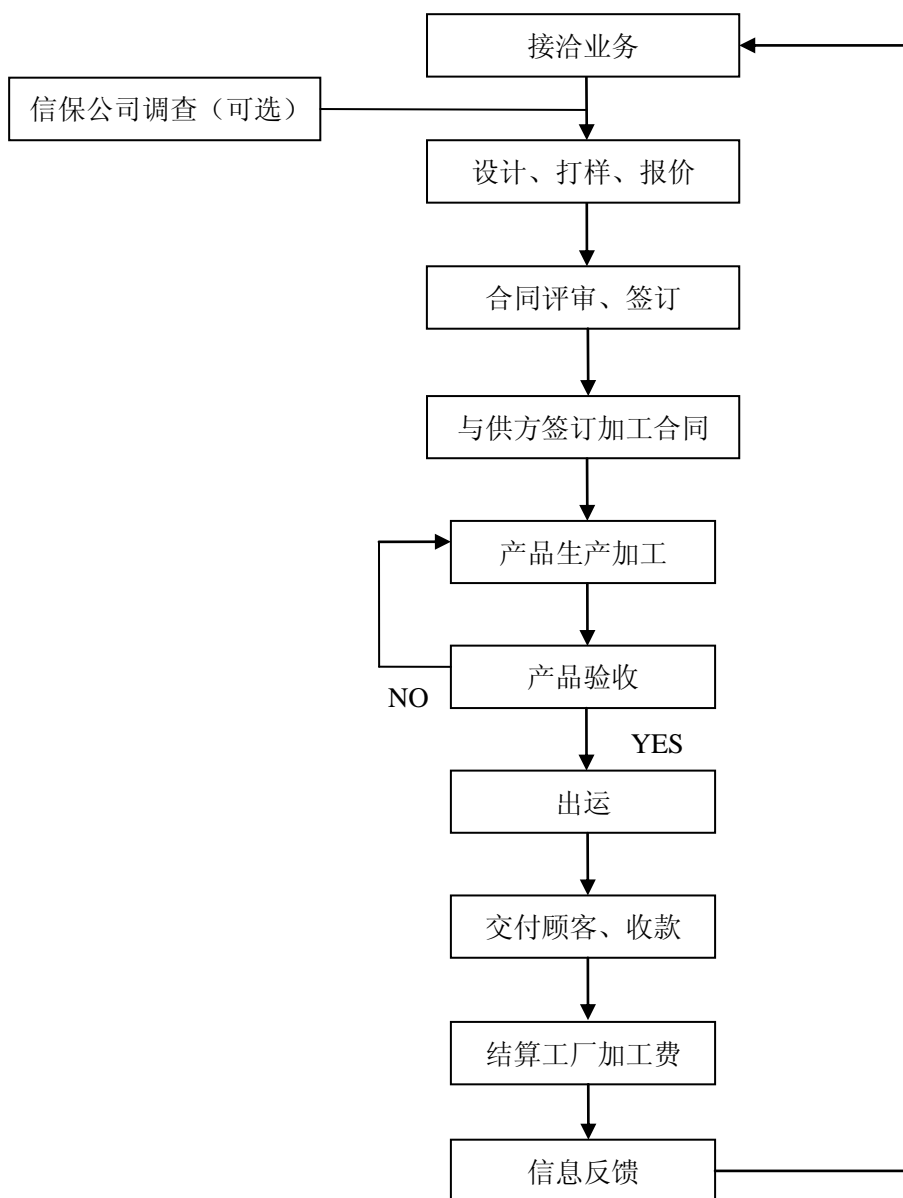
行业情况：

2016 年，世界经济复苏艰难曲折，国际市场需求持续低迷，结构性和周期性问题相互交织，不稳定不确定因素增多，中国对外贸易发展面临的形势依然严峻复杂。据海关总署发布的数据显示，2016 年，我国实现进出口 36,855.73 亿美元，同比下降 6.8%，其中出口 20,981.54 亿美元，下降 7.7%；我国服装及衣着附件 2015 年累计出口 1,591.78 亿美元，累计同比下降 9.4%。

2、服装、机电产品、工程项目招投标以及援外业务为主的国内贸易

国内服装贸易业务模式与出口服装贸易基本类似，其与外销业务的主要区别在于货运方式和结算货币。

服装国内贸易业务流程图



机电产品、钢材、化工产品国内贸易模式较为一致，主要业务环节是公司通过各类商务拓展和洽谈活动，取得客户的产品需求；公司利用自身的各类资质、渠道，寻求符合客户需求的产品供应商；并通过自身的资金实力、市场信誉、整合能力，为客户提供性价比最优的产品与服务；与上、下游客户和供应商分别签订销售合同和采购合同，期间做好订单跟踪、配套服务等相关工作，确保采购和销售合同得到有效履行，并结清上下游款项。

工程项目招投标以及援外业务模式比较类似，主要是公司获取商务客户和商

务部的公开招标信息后，研究招标需求，筛选国内供应商并开展询价等业务活动；制作投标文件，参与招标；若中标，即根据投标文件的计划开展国内采购和供货准备，完成货物交付后，开票收款。

国内贸易收入的驱动因素主要有：国内经济的运营态势、生产成本要素价格、国内商业企业的信用水平以及公司整合国内供应商的能力等。

行业情况：

2016 年度，中国经济运行继续保持在合理区间，一批重要经济指标出现改善，新兴动能加快成长，结构调整取得实效。国内生产总值达到 74.41 万亿元，增长 6.7%，据 IMF 独立统计，中国经济增速超过印度重回全球第一。全社会固定资产投资增长 8.1%；社会消费品零售总额达到 33.23 万亿元，同比增长 10.4%。

3 公司主要会计数据和财务指标

3.1 近 3 年的主要会计数据和财务指标

单位：元 币种：人民币

	2016年	2015年	本年比上年增减 (%)	2014年
总资产	4,413,292,245.65	3,263,746,247.86	35.22	4,369,838,729.73
营业收入	4,750,509,492.11	5,840,595,229.28	-18.66	5,777,576,232.63
归属于上市公司股东的净利润	46,996,161.40	76,214,193.00	-38.34	52,315,408.62
归属于上市公司股东的扣除非经常性损益的净利润	39,969,638.10	30,615,405.24	30.55	35,119,492.33
归属于上市公司股东的净资产	2,083,545,494.56	1,252,299,202.70	66.38	1,198,564,090.68
经营活动产生的现金流量净额	141,283,322.52	397,538,584.67	-64.46	-247,990,696.44
基本每股收益（元 / 股）	0.1076	0.1745	-38.34	0.1198
加权平均净资产收益率（%）	2.8220	6.24	减少3.42个百分点	4.41

3.2 报告期分季度的主要会计数据

单位：元 币种：人民币

	第一季度 (1-3 月份)	第二季度 (4-6 月份)	第三季度 (7-9 月份)	第四季度 (10-12 月份)
营业收入	1,049,817,449.36	1,089,915,341.87	1,221,158,464.57	1,389,618,236.31
归属于上市公司股东的净利润	21,156,796.52	10,138,723.21	9,873,100.90	5,827,540.77
归属于上市公司股东的扣除非经常性损益后的净利润	24,208,293.66	6,987,454.23	14,200,569.19	-5,426,678.98
经营活动产生的现金流量净额	25,136,499.26	17,482,362.08	39,036,192.02	59,628,269.16

4 股本及股东情况

4.1 普通股股东和表决权恢复的优先股股东数量及前 10 名股东持股情况表

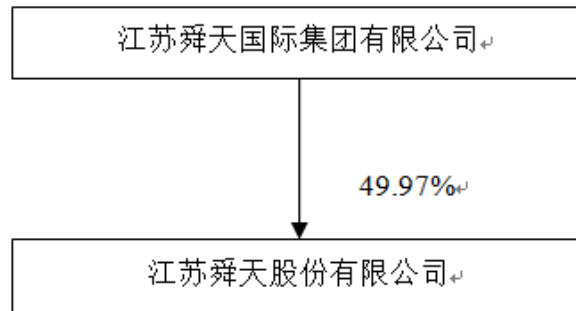
单位：股

截止报告期末普通股股东总数（户）					39,013		
年度报告披露日前上一月末的普通股股东总数（户）					38,759		
前 10 名股东持股情况							
股东名称 (全称)	报告期内 增减	期末持股 数量	比例 (%)	持有有 限售条 件的股 份数量	质押或冻结情况		股东 性质
					股份 状态	数量	
江苏舜天国际集团有限公司	0	218,278,355	49.97	0	冻结	5,400,000	国有法人
					质押	108,894,622	
陈子晖	0	2,738,900	0.63	0	无		境内自然人
广东省丝绸纺织集团有限公司	0	2,206,072	0.51	0	无		境内非国有法人
周浦	0	1,822,900	0.42	0	无		境内自然人
中国建设银行股份有限公司一泰达宏利逆向策略混合型证券投资基金	0	1,674,069	0.38	0	无		其他
刘林	0	1,608,601	0.37	0	质押	397,585	境内自然人
中国外运江苏公司	0	1,570,937	0.36	0	无		国有法人
魏玉芳	0	1,540,000	0.35	0	无		境内自然人
陈丽莹	0	1,327,300	0.30	0	无		境内自然人

中国建设银行股份有限公司 —摩根士丹利华鑫多因子精 选策略混合型证券投资基金	0	1,293,100	0.30	0	无	其他
上述股东关联关系或一致行动的说明	公司第一大股东舜天集团与上述其他股东之间不存在关联关系或一致行动的情形；公司未知上述其他股东之间是否存在关联关系或一致行动的情形。					

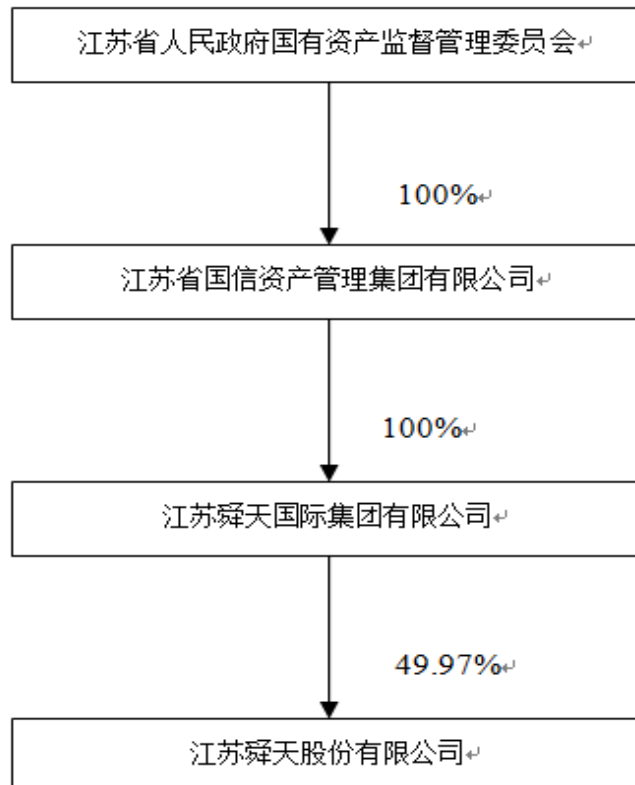
4.2 公司与控股股东之间的产权及控制关系的方框图

√适用□不适用



4.3 公司与实际控制人之间的产权及控制关系的方框图

√适用□不适用



三 经营情况讨论与分析

2016 年是国家“十三五”规划的开局之年。一年来，国际市场需求持续低迷，贸易保护主义趋势愈发明显，国内经济依然下行。面对复杂严峻的国内外经济形势，在董事会的正确领导下，公司全体干部员工坚定信心，攻坚克难，奋力拼搏，完成了年初制定的经营目标，利润总额指标超额完成。这一年，公司经营稳中有进、稳中向好，可持续发展的基础更加扎实。

2016 年，公司的经营目标为：销售收入 50 亿元，利润总额 1.15 亿元。2016 年度实际实现销售收入 47.51 亿元，较上年度减少 18.66%；实现利润总额 1.28 亿元，较上年度减少 11.72%；取得归属于母公司所有者的净利润 4,700 万元，较上年度减少 38.34%。

2016 年，公司依据年度工作纲要，紧紧围绕“一个中心，两个抓手，三个方向，四项重点，五个目标”开展各项经营管理工作。

1、持续深化企业团队精神，打造优秀经营管理团队

2016 年公司仍然将团队建设作为首要工作来抓。一是持续深化团队精神，要求员工不断提高专业能力、敬业精神和团队合作能力；二是进一步深入完善激励考核机制，实施全面、客观、系统化、类别化的绩效考核体系，激发团队活力；三是积极营造务实高效、积极进取的企业文化氛围，公司上下围绕“价值创造”理念，工作作风不断改进，管理效率显著提高，为公司发展提供了有力的保障和支持。

2、聚焦主业，着力调结构防风险

2016 年，公司持续聚焦贸易主业，把业务的稳健、更有质量发展作为重点，在业务的选择和发展上，坚持有所为、有所不为，不断夯实公司可持续发展的根基。

(1) 出口业务的可持续发展能力不断增强

面对行业困境，公司更加积极主动寻求创新和突破，着力深化结构调整，进一步发展以服装为核心的贸易主业。2016年，母公司则继续发挥平台效应，在风险控制、品牌建设、融资、货权管理、设计打样等各方面为业务发展提供了有效支持；各业务子公司则积极优化市场结构和产品结构、提升综合服务能力，稳步加快由“贸易商”向“综合服务商”的转变进程，并主动采取契合自身经营特点的方式采取“走出去”战略，有效降低了成本。

（2）积极进行风险管理，优质内贸业务发展良好

2016年，公司国内贸易持续稳健发展，成为公司业务的重要组成部分。面对市场日趋严峻的竞争态势和较大的经济下行压力，公司注重分析和研判国内外经济形势和行业环境，推进客户、渠道与信息等业务链资源整合；积极加强风险管理，制定风险管理先行的经营策略，实施重大业务、重要项目风险前置审批机制，适时调整业务结构与客户结构，主动放弃部分风险较高的业务，确保在手业务健康有序，在风险可见、可控、可承受范围内开展业务。

（3）服装生产企业立足自身，调结构谋发展

2016年，服装生产子公司对内以降本增效为核心，强化成本控制、优化人员结构、改进生产流程、盘活资产资源，在深度挖潜上继续下功夫；对外抢抓优质客户和高附加值订单，积极拓展内销市场，扩大外发产品比例，千方百计提升自我生存能力。

3、重视投资管理，确保投资收益

公司通过多层级的管理方法和手段，不断提升投资管理水平。对于子公司管理，重点是助力其持续完善法人治理结构，充分发挥子公司董事会在治理架构中的核心作用，并对相关重大事项实施过程管控，确保各子公司稳健、可持续发展。对参股企业，公司持续密切跟踪与服务，充分行使股东权利，切实保障了公司的合法利益。公司重点关注并协助推进了多家战略投资企业的IPO工作。2016年，华安证券在上海证券交易所发行上市，公司所持股份实现较大增值，进一步提高了公司的资产质量。

4、不断夯实内部管理，提高风险防控能力

(1) 内部控制与公司实际紧密结合

目前公司层面的内控体系框架已基本构建完成，形成了涉及经营管理各个环节的内控手册和全方位的制度体系，有效规范了作业流程。公司内部控制始终从发展现状与实际需求出发，注重内部控制的实际执行能力，将规范运作的要求贯穿于日常经营的始终，切实发挥风险控制助力经营活动的基本理念。公司组建了相关工作小组，全面排查风险状况、优化作业流程、规范管理制度，从内部控制的设计和执行两个方面定期进行检查和自我评价，不断完善公司内部控制水平。

(2) 强化财务管理，降低财务费用

2016年，公司持续优化资产结构，减少融资规模，并通过争取更优惠的授信条件、内部资金集中管理、强化预算管理等多种举措，降低资金成本。同时，公司密切关注美元对人民币的汇率波动，精准预判汇率走势，获得较大的汇兑收益。

(3) 持续优化 ERP 系统

公司逐步扩大 ERP 系统覆盖范围，有步骤、有计划的推进子公司相关系统上线运营，提高子公司的经营效率和防控风险的能力。同时，公司将结合具体经营特点和管理要求，优化审批权责和流程，降低操作风险，提升经营管理效能水平，建立公司治理长效机制。

5、推进资源清理整合，优化资产配置

2016年，公司从优化资产结构角度，进一步加强对子公司的管理，并积极推进对低效资源的清理整合，全年完成了3家企业的全部清理工作，实现了公司资源的更优配置。

回顾一年来的工作，有值得总结的经验，也有许多需要改进和加强的方面：

1、人才梯队建设相对滞后

公司的团队建设已经取得一些成效,但目前公司的人才队伍和梯队建设与日益深入的转型发展要求相比,存在较大差距。在优秀管理资源非常缺乏、年轻人才成长较为缓慢、梯队层次不够稳定和清晰的现状下,未来几年,人才梯队建设仍是引领公司发展大局的重要工作。

2、公司贸易主业的发展需要突破瓶颈

外贸业务是公司的发展根基,也是公司的业务优势所在。近年来,由于国内外经济形势日趋严峻,加上公司主动控制和转型升级的影响,公司进口业务基本处于停滞状态,出口业务也呈现规模下滑态势。2017 年公司将在有效控制风险的前提下,重点解决如何继续保持和增强出口业务的竞争优势、实现进口业务突破等业务发展问题。

此外,近年来,公司各直属服装生产企业经营毛利率不断下降,经营压力空前巨大,亏损面逐步扩大。国内服装生产基地如何定位和发展,贸易主业所需要的产能支持如何实现,都需要进一步思考并采取相应的有力措施。

3、培育新的增长点工作亟需加强

近年来,公司的资源清理整合工作卓有成效,但在寻求新的增长点上,受限于外部政策环境和自身条件,一直未能取得实质成效。公司在努力提升传统贸易主业竞争力的同时,未来如何更加积极主动的进行改革创新,结合资本市场的平台优势实现新突破,为可持续发展和深化转型升级提供有力支撑,相关工作亟需加强。

3.1 报告期内主要经营情况

报告期内,公司主要经营状况如下:实现营业收入 47.51 亿元,同比减少 18.66%;实现利润总额 1.28 亿元,同比减少 11.72%;实现归属母公司净利润 4,699.62 万元,同比减少 38.34%。

3.2 公司对会计政策、会计估计变更原因及影响的分析说明

适用 不适用

3.3 公司对重大会计差错更正原因及影响的分析说明

适用 不适用

3.4 与上年度财务报告相比，对财务报表合并范围发生变化的，公司应当作出具体说明。

适用 不适用

公司合并财务报表的合并范围以控制为基础确定，所有受控制的子公司均纳入合并财务报表的合并范围。

合并财务报表范围变化情况如下表所列示如下：

名称	不纳入合并范围原因
扬州远健制衣有限公司	已于 2016 年注销

纳入合并财务报表范围的子公司情况详见公司 2016 年年度报告第十一节财务报告部分。