

宝盈互联网沪港深灵活配置混合型  
证券投资基金  
2016 年年度报告摘要

2016 年 12 月 31 日

基金管理人：宝盈基金管理有限公司

基金托管人：中国建设银行股份有限公司

送出日期：2017 年 3 月 27 日

## §1 重要提示

基金管理人的董事会、董事保证本报告所载资料不存在虚假记载、误导性陈述或重大遗漏，并对其内容的真实性、准确性和完整性承担个别及连带的法律责任。本年度报告已经三分之二以上独立董事签字同意，并由董事长签发。

基金托管人中国建设银行股份有限公司根据本基金合同规定，于 2017 年 3 月 24 日复核了本报告中的财务指标、净值表现、利润分配情况、财务会计报告、投资组合报告等内容，保证复核内容不存在虚假记载、误导性陈述或者重大遗漏。

基金管理人承诺以诚实信用、勤勉尽责的原则管理和运用基金资产，但不保证基金一定盈利。

基金的过往业绩并不代表其未来表现。投资有风险，投资者在作出投资决策前应仔细阅读本基金的招募说明书及其更新。

普华永道中天会计师事务所(特殊普通合伙)为本基金财务会计报告出具了标准无保留意见的审计报告，基金管理人在本报告中对相关事项亦有详细说明，请投资者注意阅读。

本报告期自 2016 年 6 月 16 日（合同生效日）至 12 月 31 日止。

本年度报告摘要摘自年度报告正文，投资者欲了解详细内容，应阅读年度报告正文。

## §2 基金简介

### 2.1 基金基本情况

基金简称	宝盈互联网沪港深混合
基金主代码	002482
交易代码	002482
基金运作方式	契约型开放式
基金合同生效日	2016 年 6 月 16 日
基金管理人	宝盈基金管理有限公司
基金托管人	中国建设银行股份有限公司
报告期末基金份额总额	75,330,264.47 份
基金合同存续期	不定期

### 2.2 基金产品说明

投资目标	本基金重点关注互联网主题的投资机会，在严格控制风险的前提下，分享互联网行业发展带来的投资机会，谋求基金资产的长期、稳定增值。
投资策略	<p>本基金的投资策略具体由大类资产配置策略、股票投资策略、固定收益类资产投资策略、金融衍生品投资策略和参与融资业务投资策略五部分组成。</p> <p>（一）大类资产配置策略</p> <p>本基金的大类资产配置策略以投资目标为中心，一方面规避相关资产的下行风险，另一方面使组合能够成功地跟踪某类资产的上行趋势。</p> <p>本基金将在基金合同约定的投资范围内，结合对宏观经济形势与资本市场环境的深入剖析，自上而下地实施积极的大类资产配置策略，并在本合同约定的投资比例范围内制定并适时调整国内 A 股和香港（港股通标的股票）两地股票配置比例。</p>

	<p>(二) 股票投资策略</p> <p>1、互联网的主题界定</p> <p>互联网行业自诞生以来，颠覆式地改变了人们的生活方式，也孕育了大量优质的上市公司。随着技术进步和商业模式不断创新，互联网从单一的事物发展成能与各行各业结合运用的平台型工具，互联网投资主题覆盖的行业得到极大的延展，产业价值迅速增长。本基金所界定的互联网主题投资标的包括以下三个层面：</p> <p>(1) 公司的主营业务与互联网运行直接相关的企业。互联网的运行包括三大支持要素：通信网络、终端设备和应用软件，涉及以上基础硬件设施和软件的开发、制造和运营的企业符合本基金的投资主题；</p> <p>(2) 提供互联网服务的公司，包括但不限于提供数据收集和分析服务、云存储服务、云计算服务、搜索服务、社交和商务平台服务和互联网传播内容生产的企业；</p> <p>(3) 通过借助互联网技术和服务对企业的研发生产、流程管理和销售物流等基础环节和商业模式进行升级、优化的传统企业。</p> <p>未来如果互联网主题的覆盖范围发生变动，基金管理人有权对上述界定进行调整和修订。</p> <p>2、子行业配置策略</p> <p>行业配置方面，本基金着重分析互联网主题涵盖的各子行业技术成熟度、行业所处生命周期、行业内外竞争空间、行业盈利前景、行业成长空间及行业估值水平等多层面的因素，在此基础上判断行业的可持续发展能力，从而确定本基金的行业配置。</p> <p>3、个股精选策略</p> <p>本基金在行业配置的基础上，通过定性分析与定量分</p>
--	---

析相结合的方法，精选出符合互联网主题的优质上市公司进行投资。

#### 4、港股通标的股票投资策略

本基金通过沪港股票市场交易互联互通机制投资于香港股票市场。对于在香港股票市场上市的不同国家、地区的股票，本基金将会重点分析该国家/地区宏观经济，结合公司所在子行业前景、财务报表健康情况、管理层质量以及港股估值水平，精选股票作为最终的港股通标的投资组合。

#### （三）固定收益类资产投资策略

在进行固定收益类资产投资时，本基金将会考量利率预期策略、信用债券投资策略、套利交易策略、可转换债券的投资策略、资产支持证券投资策略和中小企业私募债券的投资策略，选择合适时机投资于低估的债券品种，通过积极主动管理，获得超额收益。

#### （四）金融衍生品投资策略

##### 1、权证投资策略

本基金还可能运用组合财产进行权证投资。在权证投资过程中，基金管理人主要通过采取有效的组合策略，将权证作为风险管理及降低投资组合风险的工具。

##### 2、股指期货投资策略

本基金将根据风险管理的原则，以套期保值为目的，在风险可控的前提下，本着谨慎原则，参与股指期货的投资，以管理投资组合的系统性风险，改善组合的风险收益特性。

#### （五）参与融资业务的投资策略

本基金参与融资业务时将根据风险管理的原则，主要选择流动性好、交易活跃的个股。本基金力争利用融资业务的杠杆作用，降低股票仓位频繁调整的交易成本和跟踪误差，从而更好的实现本基金的投资目标。

业绩比较基准	中证 800 指数收益率×55% +恒生综合指数收益率 10% +中证综合债券指数收益率×35%
风险收益特征	本基金为混合型基金，其预期收益及预期风险水平低于股票型基金，高于债券型基金及货币市场基金，属于中高收益/风险特征的基金。  本基金可投资于港股通标的股票，除了需要承担境内证券市场投资风险之外，还需承担汇率风险以及境外市场的风险。

### 2.3 基金管理人和基金托管人

项目		基金管理人	基金托管人
名称		宝盈基金管理有限公司	中国建设银行股份有限公司
信息披露负责人	姓名	张瑾	田青
	联系电话	0755-83276688	010-67595096
	电子邮箱	zhangj@byfunds.com	tianqingl.zh@ccb.com
客户服务电话		400-8888-300	010-67595096
传真		0755-83515599	010-66275853

### 2.4 信息披露方式

登载基金年度报告正文的管理人互联网网址	www.byfunds.com
基金年度报告备置地点	基金管理人、基金托管人处

## § 3 主要财务指标、基金净值表现及利润分配情况

### 3.1 主要会计数据和财务指标

金额单位：人民币元

3.1.1 期间数据和指标	2016 年 6 月 16 日(基金合同生效日)- 2016 年 12 月 31 日
---------------	---

本期已实现收益	2,040,927.43
本期利润	-1,957,109.54
加权平均基金份额本期利润	-0.0134
本期基金份额净值增长率	-3.50%
<b>3.1.2 期末数据和指标</b>	<b>2016 年末</b>
期末可供分配基金份额利润	-0.0345
期末基金资产净值	72,728,268.12
期末基金份额净值	0.965

注：1、本期已实现收益指基金本期利息收入、投资收益、其他收入（不含公允价值变动收益）

扣除相关费用后的余额，本期利润为本期已实现收益加上本期公允价值变动收益。

2、上述基金业绩指标不包括份额持有人认购或交易基金的各项费用，计入费用后实际收益水平要低于所列数字。

3、本基金合同生效日为 2016 年 6 月 16 日，截止本报告期末基金合同生效未满一年。

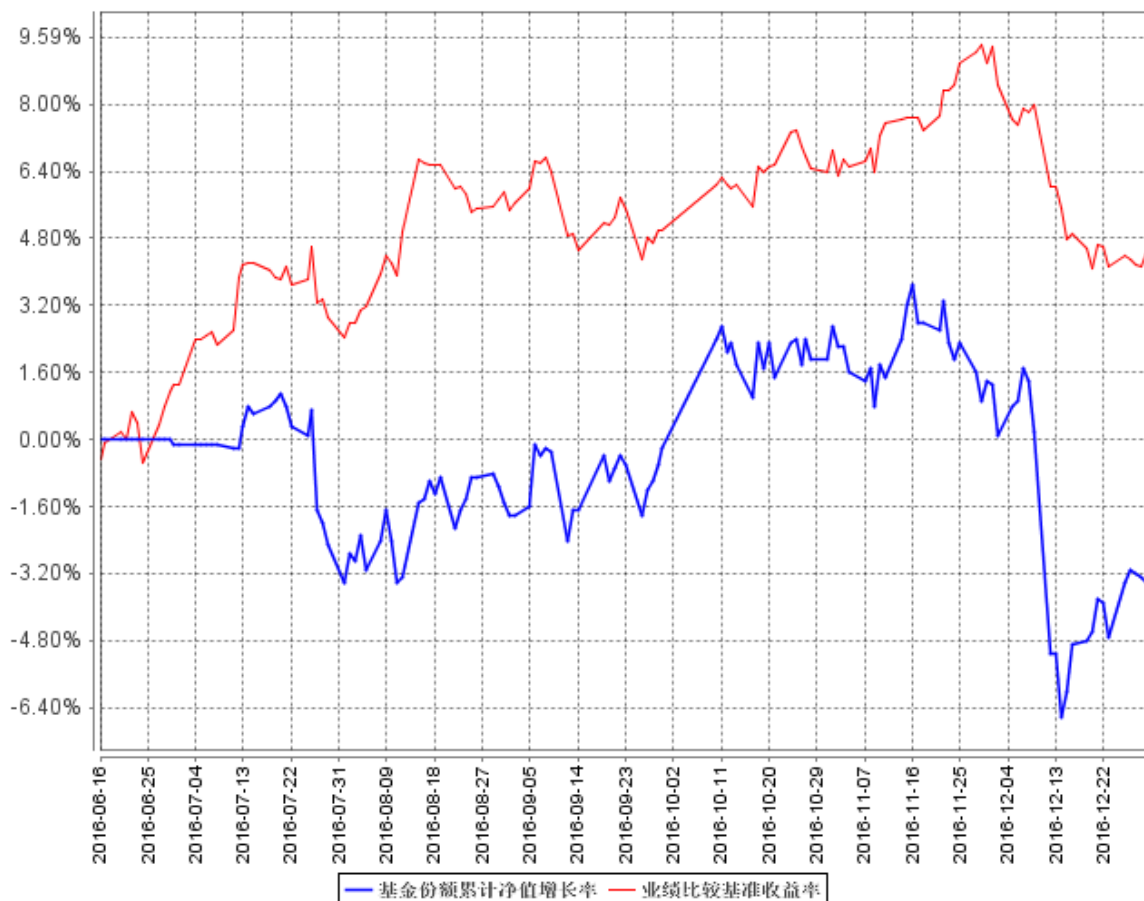
## 3.2 基金净值表现

### 3.2.1 基金份额净值增长率及其与同期业绩比较基准收益率的比较

阶段	份额净值增长率①	份额净值增长率标准差②	业绩比较基准收益率③	业绩比较基准收益率标准差④	①—③	②—④
过去三个月	-3.31%	1.01%	-0.42%	0.46%	-2.89%	0.55%
过去六个月	-3.40%	0.86%	3.20%	0.48%	-6.60%	0.38%
自基金合同生效起至今	-3.50%	0.82%	4.49%	0.49%	-7.99%	0.33%

### 3.2.2 自基金合同生效以来基金份额累计净值增长率变动及其与同期业绩比较基准收益率变动的比较

基金份额累计净值增长率与同期业绩比较基准收益率的历史走势对比图



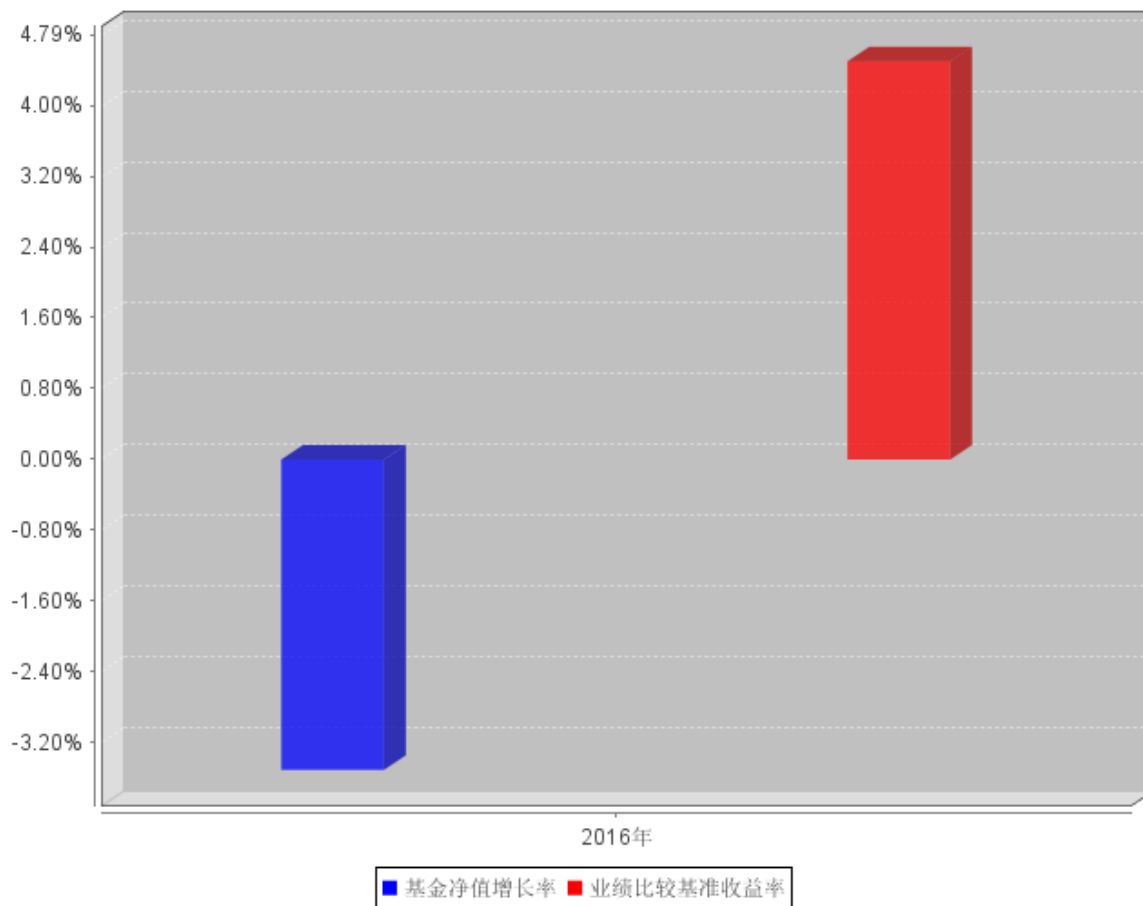
注：1、按基金合同规定，本基金自基金合同生效之日起的 6 个月内为建仓期。建仓期结束时本基金的各项资产配置比例符合基金合同中的相关约定。

2、本基金合同生效日为 2016 年 6 月 16 日，截止本报告期末基金合同生效未满一年。



### 3.2.3 自基金合同生效以来基金每年净值增长率及其与同期业绩比较基准收益率的比较

自基金合同生效以来基金每年净值增长率及其与同期业绩比较基准收益率的对比图



### 3.3 过去三年基金的利润分配情况

本基金合同生效日为 2016 年 6 月 16 日，至报告期末未进行利润分配。

## §4 管理人报告

### 4.1 基金管理人及基金经理情况

#### 4.1.1 基金管理人及其管理基金的经验

基金管理人：宝盈基金管理有限公司是 2001 年按照证监会“新的治理结构、新的内控体系”标准设立的首批基金管理公司之一，2001 年 5 月 18 日成立，注册资本为人民币 1 亿元，注册地在深圳。公司目前管理基金鸿阳、宝盈鸿利收益混合、宝盈泛沿海混合、宝盈策略增长混合、宝盈增强收益债券、宝盈资源优选混合、宝盈核心优势混合、宝盈货币、宝盈中证 100 指数增强、宝盈新价值混合、宝盈祥瑞养老混合、宝盈科技 30 混合、宝盈睿丰创新混合、宝盈先进制造混合、宝盈新兴产业混合、宝盈转型动力混合、宝盈祥泰养老混合、宝盈优势产业混合、宝盈新锐混合、宝盈医疗健康沪港深股票、宝盈国家安全沪港深股票、宝盈互联网沪港深混合二十二只基金，公司恪守价值投资的投资理念，并逐渐形成了稳健、规范的投资风格。公司拥有一支经验丰富的投资管理团队，在研究方面，公司汇聚着一批从事宏观经济、行业、上市公司、债券和金融工程研究的专业人才，为公司的投资决策提供科学的研究支持；在投资方面，公司的基金经理具有丰富的证券市场投资经验，以自己的专业知识致力于获得良好业绩，努力为投资者创造丰厚的回报。

#### 4.1.2 基金经理（或基金经理小组）及基金经理助理简介

姓名	职务	任本基金的基金经理 (助理) 期限		证券从业 年限	说明
		任职日期	离任日期		
易祚兴	本基金、宝盈核心优势灵活配置混合型证券投资基金、宝盈睿丰创新灵活配置混合型证券投资基金、宝盈国家安全战略沪港深股票型证券投资基金的基金经理	2016 年 8 月 20 日	-	5 年	易祚兴先生，浙江大学计算机应用硕士。曾任浙江天堂硅谷资管集团产业整合部投资经理、中投证券资产管理部专户投资经理/研究员，自 2014 年 11 月加入宝盈基金管理有限公司，历任研究部研究员；宝盈策略增长混合型证券投资基金、宝盈资源优选混合型证券投资基金、宝盈科技 30 灵活配置混合型证券投资

					基金、宝盈新价值灵活配置混合型证券投资基金、宝盈睿丰创新灵活配置混合型证券投资基金基金经理助理。中国国籍，证券投资基金从业人员资格。
张仲维	本基金、宝盈科技30 灵活配置混合型证券投资基金的基金经理	2016 年 9 月 21 日	-	6 年	张仲维先生，台湾政治大学国际贸易硕士。曾任台湾元大宝来证券投资信托股份有限公司国际部研究员、基金经理，华润元大基金管理有限公司研究员、基金经理；自 2015 年 5 月加入宝盈基金管理有限公司，历任研究部研究员、投资经理。中国国籍，证券投资基金从业人员资格。
杨凯	本基金、鸿阳证券投资基金、宝盈优势产业灵活配置混合型证券投资基金、宝盈转型动力灵活配置混合型证券投资基金的基金经理；副总经理	2016 年 6 月 16 日	2016 年 8 月 20 日	12 年	杨凯先生，中山大学岭南学院工商管理硕士。2003 年 7 月至今在宝盈基金管理有限公司工作，先后担任产品设计师、市场部总监，特定客户资产管理部投资经理、总监，研究部总监，总经理助理等职务。现任宝盈基金管理有限公司副总经理。中国国籍，证券投资基金从业人员资格。
李进	本基金基金经理助理、宝盈转型动力灵活配置混合型证券投资基金基金经理助理、宝盈优势产业灵活配置混合型证券投资基金、鸿阳证券投资基金基	2016 年 6 月 16 日	2016 年 10 月 15 日	6 年	李进先生，武汉大学金融学硕士。历任中国农业银行深圳市分行信贷审批员、华泰联合证券研究所研究员，2014 年 8 月起加入宝盈基金管理有限公司任研究员、基金经理助理。中国国籍，证券投资基金从业人员资格。

	金经理助理				
--	-------	--	--	--	--

注：1、杨凯为首任基金经理，其“任职日期”指基金合同生效日，“离任日期”指根据公司决定确定的解聘日期；

2、易祚兴、张仲维为非首任基金经理，其“任职日期”指根据公司决定确定的聘任日期；

3、证券从业的含义遵从行业协会《证券业从业人员资格管理办法》的相关规定，证券从业年限的计算截至 2016 年 12 月 31 日。

## 4.2 管理人对报告期内本基金运作遵规守信情况的说明

本报告期内，本基金管理人严格遵守《中华人民共和国证券投资基金法》等有关法律法规及基金合同等有关基金法律文件的规定，以取信于市场、取信于社会投资公众为宗旨，本着诚实信用、勤勉尽责的原则管理和运用基金资产，在控制风险的前提下，为基金持有人谋求最大利益。在本报告期内，基金运作合法合规，严格遵守法律法规关于公平交易的相关规定，在投资管理活动中公平对待不同投资组合，无损害基金持有人利益的行为。

## 4.3 管理人对报告期内公平交易情况的专项说明

### 4.3.1 公平交易制度和控制方法

我公司根据《证券投资基金管理公司公平交易制度指导意见》和《宝盈基金管理有限公司公平交易制度》对本基金的日常交易行为进行监控。

公司对不同投资组合，尤其是同一位投资组合经理管理的不同投资组合同日同向交易和反向交易的交易时机和交易价差进行监控，同时对不同投资组合临近交易日的同向交易和反向交易的交易时机和交易价差进行分析，形成《公平交易分析报告》，并要求相关投资组合经理应对异常交易情况进行合理性解释。

公司严格控制不同投资组合之间的同日反向交易，严格禁止可能导致不公平交易和利益输送的同日反向交易。确因投资组合的投资策略或流动性等需要而发生的同日反向交易，公司要求相关投资组合经理提供决策依据，并留存记录备查，但是完全按照有关指数的构成比例进行投资的组合等除外。

公司对其他可能导致不公平交易和利益输送的异常交易行为进行监控，对于异常交易发生前后不同投资组合买卖该异常交易证券的情况进行分析，并要求相关投资组合经理应对异常交易情况进行合理性解释。

### 4.3.2 公平交易制度的执行情况

基金管理人根据《证券投资基金管理公司公平交易制度指导意见》和《宝盈基金管理有限公司公平交易制度》对本基金的日常交易行为进行监控，并定期制作公平交易分析报告，对不同投

投资组合的收益率、同向交易价差、反向交易价差作专项分析。报告结果表明，本基金在本报告期内的同向交易价差均在可合理解释范围之内；在本报告期内基金管理人严格遵守法律法规关于公平交易的相关规定，在投资活动中公平对待不同投资组合，公平交易制度执行情况良好，无损害基金持有人利益的行为。

#### 4.3.3 异常交易行为的专项说明

本报告期内，未发现本基金存在异常交易行为。

#### 4.4 管理人对报告期内基金的投资策略和业绩表现的说明

##### 4.4.1 报告期内基金投资策略和运作分析

受到年初熔断的影响，2016 年上证指数下跌 12.31%，创业板大幅下跌 27.71%，熔断之后市场偏好低风险和稳健增长的金融、消费板块，估值较高的成长股板块持续表现不佳。本基金成立于 2016 年 6 月 16 日，主要投资 TMT 行业中高增长的公司，在报告期内下跌 3.50%。

##### 4.4.2 报告期内基金的业绩表现

本基金在本报告期内净值增长率是-3.50%，同期业绩比较基准收益率是 4.49%。

#### 4.5 管理人对宏观经济、证券市场及行业走势的简要展望

本基金主要投资各行业中高增长的公司，成长股目前的评价处于合理水平，在业绩的持续增长下，预计 2017 年下半年机会大于上半年。

本基金主要从以下四个方向布局：

(1) 苹果十周年 iPhone8 带来的投资机会：苹果 2017 年资本支出大，生产线增加 50%，全新的规格和功能带来设备厂商的业绩爆发，上半年投资设备厂商，下半年投资零部件厂商。

2017 年苹果预计将采用 OLED 屏幕、前后玻璃机壳、不锈钢金属中框、无线充电、双电芯、前置镜头人脸识别等。

(2) 汽车电子化和新能源汽车带来的投资机会：新能源汽车和辅助驾驶的长期趋势带来汽车电子化的比例提高，汽车电子部件增加包含：电子控制器、摄像头、传感器、电子仪表盘、中控屏等。

(3) 网络流量持续增长带来的投资机会：网络内容从文字转为视频化、视频观赏持续高清化、云计算带来网络传输需求爆发，网络流量的持续高增长带来相关光通讯厂商投资机会。

(4) 人工智能各行业应用落地：棋牌游戏、金融智能投顾、WATSON 医疗辅助、汽车无人驾驶、智能音响 ECHO 等，人工智能将深入我们生活各方面，带来相关的行业应用投资机会。

#### 4.6 管理人对报告期内基金估值程序等事项的说明

本基金管理人按照新会计准则、中国证监会相关规定和基金合同关于估值的约定，对基金持

有的投资品种进行估值。会计师事务所就我司所采用的相关估值模型、假设及参数的适当性发表审核意见并出具报告。基金托管人负责对基金管理公司采用的估值政策和程序进行核查，并对估值结果及净值计算进行复核。

本基金管理人设立估值工作小组，由权益投资部、研究部、固定收益部、专户投资部、量化投资部、基金运营部、监察稽核部指定人员组成。相关成员均具备相应的专业胜任能力和相关工作经验。估值工作小组负责制定、修订和完善基金估值政策和程序，定期对估值政策和程序进行评价，在发生了影响估值政策和程序的有效性、适用性的情况后及时修订估值方法，以保证其持续适用。权益投资部、研究部、固定收益部、专户投资部负责定期对经济环境是否发生重大变化、证券发行机构是否发生影响证券价格的重大事件以及估值政策和程序进行评价；量化投资部负责对估值模型及方法进行筛选，选择最具适用性的估值模型及参数，并负责估值模型的选择及测算；基金运营部负责进行日常估值，并与托管行的估值结果核对一致；监察稽核部负责审核估值政策和程序的一致性，监督估值委员会工作流程中的风险控制，并负责估值调整事项的信息披露工作。

上述参与估值流程的本基金管理人、本基金托管人和本基金聘请的会计师事务所各方不存在任何重大利益冲突。基金经理不参与决定本基金估值的程序。本基金未接受任何已签约的与估值相关的任何定价服务。

#### **4.7 管理人对报告期内基金利润分配情况的说明**

本基金本报告期未进行利润分配，符合相关法规及基金合同的规定。

#### **4.8 报告期内管理人对本基金持有人数或基金资产净值预警情形的说明**

本基金本报告期内未出现连续二十个工作日基金份额持有人数量不满二百人或者基金资产净值低于五千万元的情形。

## §5 托管人报告

### 5.1 报告期内本基金托管人遵规守信情况声明

本报告期，中国建设银行股份有限公司在本基金的托管过程中，严格遵守了《证券投资基金法》、基金合同、托管协议和其他有关规定，不存在损害基金份额持有人利益的行为，完全尽职尽责地履行了基金托管人应尽的义务。

### 5.2 托管人对报告期内本基金投资运作遵规守信、净值计算、利润分配等情况的说明

本报告期，本托管人按照国家有关规定、基金合同、托管协议和其他有关规定，对本基金的基金资产净值计算、基金费用开支等方面进行了认真的复核，对本基金的投资运作方面进行了监督，未发现基金管理人有关损害基金份额持有人利益的行为。报告期内，本基金未实施利润分配。

### 5.3 托管人对本年度报告中财务信息等内容的真实、准确和完整发表意见

本托管人复核审查了本报告中的财务指标、净值表现、利润分配情况、财务会计报告、投资组合报告等内容，保证复核内容不存在虚假记载、误导性陈述或者重大遗漏。

## §6 审计报告

本基金 2016 年年度财务会计报告经普华永道中天会计师事务所（特殊普通合伙）审计，注册会计师签字出具了普华永道中天审字(2017)第 20371 号“标准无保留意见的审计报告”，投资者可通过年度报告正文查看审计报告全文。

## §7 年度财务报表

### 7.1 资产负债表

会计主体：宝盈互联网沪港深灵活配置混合型证券投资基金

报告截止日：2016 年 12 月 31 日

单位：人民币元

资 产	本期末 2016 年 12 月 31 日
<b>资 产：</b>	
银行存款	9,407,410.39
结算备付金	371,297.57
存出保证金	42,424.30
交易性金融资产	62,787,411.40
其中：股票投资	62,787,411.40
基金投资	-
债券投资	-
资产支持证券投资	-
贵金属投资	-
衍生金融资产	-
买入返售金融资产	-
应收证券清算款	-
应收利息	2,399.27
应收股利	-



应收申购款	553,726.48
递延所得税资产	-
其他资产	-
资产总计	73,164,669.41
<b>负债和所有者权益</b>	<b>本期末</b> <b>2016年12月31日</b>
<b>负 债:</b>	
短期借款	-
交易性金融负债	-
衍生金融负债	-
卖出回购金融资产款	-
应付证券清算款	0.22
应付赎回款	7,661.56
应付管理人报酬	99,867.51
应付托管费	16,644.60
应付销售服务费	-
应付交易费用	242,211.35
应交税费	-
应付利息	-
应付利润	-
递延所得税负债	-
其他负债	70,016.05
负债合计	436,401.29
<b>所有者权益:</b>	
实收基金	75,330,264.47
未分配利润	-2,601,996.35
所有者权益合计	72,728,268.12
负债和所有者权益总计	73,164,669.41

注：1. 报告截止日 2016 年 12 月 31 日，基金份额净值人民币 0.965 元，基金份额总额

75,330,264.47 份。

2. 本会计期间为 2016 年 6 月 16 日(基金合同生效日)至 2016 年 12 月 31 日,无上年可比期间数据。

## 7.2 利润表

会计主体:宝盈互联网沪港深灵活配置混合型证券投资基金

本报告期:2016 年 6 月 16 日(基金合同生效日)至 2016 年 12 月 31 日

单位:人民币元

项 目	本期
	2016 年 6 月 16 日(基金合同生效日) 至 2016 年 12 月 31 日
<b>一、收入</b>	343,699.24
1. 利息收入	359,515.26
其中:存款利息收入	359,515.26
债券利息收入	-
资产支持证券利息收入	-
买入返售金融资产收入	-
其他利息收入	-
2. 投资收益(损失以“-”填列)	3,021,103.59
其中:股票投资收益	2,980,003.59
基金投资收益	-
债券投资收益	-
资产支持证券投资收益	-
贵金属投资收益	-
衍生工具收益	-
股利收益	41,100.00
3. 公允价值变动收益(损失以“-”号填列)	-3,998,036.97
4. 汇兑收益(损失以“-”号填列)	-
5. 其他收入(损失以“-”号填列)	961,117.36
<b>减:二、费用</b>	2,300,808.78

1. 管理人报酬	1,169,405.34
2. 托管费	194,900.91
3. 销售服务费	-
4. 交易费用	745,288.74
5. 利息支出	-
其中：卖出回购金融资产支出	-
6. 其他费用	191,213.79
<b>三、利润总额（亏损总额以“-”号填列）</b>	<b>-1,957,109.54</b>
减：所得税费用	-
<b>四、净利润（净亏损以“-”号填列）</b>	<b>-1,957,109.54</b>

### 7.3 所有者权益（基金净值）变动表

会计主体：宝盈互联网沪港深灵活配置混合型证券投资基金

本报告期：2016 年 6 月 16 日(基金合同生效日)至 2016 年 12 月 31 日

单位：人民币元

项目	本期 2016 年 6 月 16 日(基金合同生效日)至 2016 年 12 月 31 日		
	实收基金	未分配利润	所有者权益合计
一、期初所有者权益（基金净值）	345,475,914.42	-	345,475,914.42
二、本期经营活动产生的基金净值变动数（本期利润）	-	-1,957,109.54	-1,957,109.54
三、本期基金份额交易产生的基金净值变动数 （净值减少以“-”号填列）	-270,145,649.95	-644,886.81	-270,790,536.76
其中：1. 基金申购款	6,663,837.07	34,324.92	6,698,161.99
2. 基金赎回款	-276,809,487.02	-679,211.73	-277,488,698.75

四、本期向基金份额持有人分配利润产生的基金净值变动（净值减少以“-”号填列）	-	-	-
五、期末所有者权益（基金净值）	75,330,264.47	-2,601,996.35	72,728,268.12

报表附注为财务报表的组成部分。

本报告 7.1 至 7.4 财务报表由下列负责人签署：

李文众                      胡坤                      何瑜  
 基金管理人负责人              主管会计工作负责人              会计机构负责人

## 7.4 报表附注

### 7.4.1 基金基本情况

宝盈互联网沪港深灵活配置混合型证券投资基金(以下简称“本基金”)经中国证券监督管理委员会(以下简称“中国证监会”)证监许可[2016]第 298 号《关于准予宝盈互联网沪港深灵活配置混合型证券投资基金注册的批复》核准,由宝盈基金管理有限公司依照《中华人民共和国证券投资基金法》和《宝盈互联网沪港深灵活配置混合型证券投资基金基金合同》负责公开募集。

本基金为契约型开放式,存续期限不定,首次设立募集不包括认购资金利息共募集

345,349,227.86 元,业经普华永道中天会计师事务所(特殊普通合伙)普华永道验字(2016)第

547 号验资报告予以验证。经向中国证监会备案,《宝盈互联网沪港深灵活配置混合型证券投资基金基金合同》于 2016 年 6 月 16 日正式生效,基金合同生效日的基金份额总额为

345,475,914.42 份基金份额,其中认购资金利息折合 126,686.56 份基金份额。本基金的基金管理人为宝盈基金管理有限公司,基金托管人为中国建设银行股份有限公司。

根据《中华人民共和国证券投资基金法》和《宝盈互联网沪港深灵活配置混合型证券投资基金基金合同》的有关规定,本基金的投资范围为具有良好流动性的金融工具,包括国内依法发行上市的股票(包含中小板、创业板及其他经中国证监会核准上市的股票)、沪港股票市场交易互联互通机制下允许投资的规定范围内的香港联合交易所上市的股票(以下简称“港股通标的股票”)、债券(包括国内依法发行和上市交易的国债、金融债、企业债、公司债、次级债、可转换债券、分离交易可转债、中小企业私募债、央行票据、中期票据、短期融资券)、资产支持证券、债券回购、银行存款、货币市场工具、股指期货、权证以及法律法规或中国证监会允许基金投资的

其他金融工具，但须符合中国证监会的相关规定。基金的投资组合比例为：股票(包括国内依法发行上市的股票及港股通标的股票)投资占基金资产的比例为 0%-95%，其中对港股通标的股票的投资比例不超过基金资产的 40%，投资于互联网主题相关上市公司证券的比例不低于非现金基金资产的 80%；权证投资占基金资产净值的比例为 0%-3%；在扣除股指期货合约需缴纳的交易保证金后，现金和到期日在一年以内的政府债券的投资比例不低于基金资产净值的 5%。本基金投资于其他金融工具的投资比例依照法律法规或监管机构的规定执行。本基金的业绩比较基准为：中证 800 指数收益率×55% +恒生综合指数收益率 10% +中证综合债券指数收益率×35%。

本财务报表由本基金的基金管理人宝盈基金管理有限公司于 2017 年 3 月 23 日批准报出。

## 7.4.2 会计报表的编制基础

本基金的财务报表按照财政部于 2006 年 2 月 15 日及以后期间颁布的《企业会计准则—基本准则》、各项具体会计准则及相关规定(以下合称“企业会计准则”)、中国证监会颁布的《证券投资基金信息披露 XBRL 模板第 3 号<年度报告和半年度报告>》、中国证券投资基金业协会(以下简称“中国基金业协会”)颁布的《证券投资基金会计核算业务指引》、《宝盈互联网沪港深灵活配置混合型证券投资基金基金合同》和在财务报表附注 7.4.4 所列示的中国证监会、中国基金业协会发布的有关规定及允许的基金行业实务操作编制。

## 7.4.3 遵循企业会计准则及其他有关规定的声明

本基金 2016 年 6 月 16 日(基金合同生效日)至 2016 年 12 月 31 日止期间财务报表符合企业会计准则的要求，真实、完整地反映了本基金 2016 年 12 月 31 日的财务状况以及 2016 年 6 月 16 日(基金合同生效日)至 2016 年 12 月 31 日止期间的经营成果和基金净值变动情况等有关信息。

## 7.4.4 重要会计政策和会计估计

### 7.4.4.1 会计年度

本基金的会计年度为公历年度，即每年 1 月 1 日起至 12 月 31 日止。本会计期间为 2016 年 6 月 16 日(基金合同生效日)起至 2016 年 12 月 31 日止。

### 7.4.4.2 记账本位币

本基金以人民币为记账本位币。

### 7.4.4.3 金融资产和金融负债的分类

#### (1) 金融资产的分类

金融资产于初始确认时分类为：以公允价值计量且其变动计入当期损益的金融资产、应收款

项、可供出售金融资产及持有至到期投资。金融资产的分类取决于本基金对金融资产的持有意图和持有能力。本基金现无金融资产分类为可供出售金融资产及持有至到期投资。

本基金目前以交易目的持有的股票投资分类为以公允价值计量且其变动计入当期损益的金融资产。以公允价值计量且其公允价值变动计入损益的金融资产在资产负债表中以交易性金融资产列示。

本基金持有的其他金融资产分类为应收款项，包括银行存款和其他各类应收款项等。应收款项是指在活跃市场中没有报价、回收金额固定或可确定的非衍生金融资产。

#### (2) 金融负债的分类

金融负债于初始确认时分类为：以公允价值计量且其变动计入当期损益的金融负债及其他金融负债。本基金目前暂无金融负债分类为以公允价值计量且其变动计入当期损益的金融负债。本基金持有的其他金融负债包括其他各类应付款项等。

#### 7.4.4.4 金融资产和金融负债的初始确认、后续计量和终止确认

金融资产或金融负债于本基金成为金融工具合同的一方时，按公允价值在资产负债表内确认。以公允价值计量且其变动计入当期损益的金融资产，取得时发生的相关交易费用计入当期损益；对于支付的价款中包含的债券起息日或上次除息日至购买日止的利息，单独确认为应收项目。应收款项和其他金融负债的相关交易费用计入初始确认金额。

对于以公允价值计量且其变动计入当期损益的金融资产，按照公允价值进行后续计量；对于应收款项和其他金融负债采用实际利率法，以摊余成本进行后续计量。

金融资产满足下列条件之一的，予以终止确认：(1) 收取该金融资产现金流量的合同权利终止；(2) 该金融资产已转移，且本基金将金融资产所有权上几乎所有的风险和报酬转移给转入方；或者(3) 该金融资产已转移，虽然本基金既没有转移也没有保留金融资产所有权上几乎所有的风险和报酬，但是放弃了对该金融资产控制。

金融资产终止确认时，其账面价值与收到的对价的差额，计入当期损益。

当金融负债的现时义务全部或部分已经解除时，终止确认该金融负债或义务已解除的部分。终止确认部分的账面价值与支付的对价之间的差额，计入当期损益。

#### 7.4.4.5 金融资产和金融负债的估值原则

本基金持有的股票投资按如下原则确定公允价值并进行估值：

(1) 存在活跃市场的金融工具按其估值日的市场交易价格确定公允价值；估值日无交易，但最近交易日后经济环境未发生重大变化且证券发行机构未发生影响证券价格的重大事件的，按最

近交易日的市场交易价格确定公允价值。

(2) 存在活跃市场的金融工具，如估值日无交易且最近交易日后经济环境发生了重大变化，参考类似投资品种的现行市价及重大变化等因素，调整最近交易市价以确定公允价值。

(3) 当金融工具不存在活跃市场，采用市场参与者普遍认同且被以往市场实际交易价格验证具有可靠性的估值技术确定公允价值。估值技术包括参考熟悉情况并自愿交易的各方最近进行的市场交易中使用的价格、参照实质上相同的其他金融工具的当前公允价值、现金流量折现法和期权定价模型等。采用估值技术时，尽可能最大程度使用市场参数，减少使用与本基金特定相关的参数。

#### **7.4.4.6 金融资产和金融负债的抵销**

本基金持有的资产和承担的负债基本为金融资产和金融负债。当本基金 1) 具有抵销已确认金额的法定权利且该种法定权利现在是可执行的；且 2) 交易双方准备按净额结算时，金融资产与金融负债按抵销后的净额在资产负债表中列示。

#### **7.4.4.7 实收基金**

实收基金为对外发行基金份额所募集的总金额在扣除损益平准金分摊部分后的余额。由于申购和赎回引起的实收基金变动分别于基金申购确认日及基金赎回确认日认列。上述申购和赎回分别包括基金转换所引起的转入基金的实收基金增加和转出基金的实收基金减少。

#### **7.4.4.8 损益平准金**

损益平准金包括已实现平准金和未实现平准金。已实现平准金指在申购或赎回基金份额时，申购或赎回款项中包含的按累计未分配的已实现损益占基金净值比例计算的金额。未实现平准金指在申购或赎回基金份额时，申购或赎回款项中包含的按累计未实现损益占基金净值比例计算的金额。损益平准金于基金申购确认日或基金赎回确认日认列，并于期末全额转入未分配利润/(累计亏损)。

#### **7.4.4.9 收入/(损失)的确认和计量**

股票投资在持有期间应取得的现金股利扣除由上市公司代扣代缴的个人所得税后的净额确认为投资收益。

以公允价值计量且其变动计入当期损益的金融资产在持有期间的公允价值变动确认为公允价值变动损益；于处置时，其处置价格与初始确认金额之间的差额确认为投资收益，其中包括从公允价值变动损益结转的公允价值累计变动额。

应收款项在持有期间确认的利息收入按实际利率法计算，实际利率法与直线法差异较小的

则按直线法计算。

#### 7.4.4.10 费用的确认和计量

本基金的管理人报酬和托管费在费用涵盖期间按基金合同约定的费率和计算方法逐日确认。

其他金融负债在持有期间确认的利息支出按实际利率法计算，实际利率法与直线法差异较小的则按直线法计算。

#### 7.4.4.11 基金的收益分配政策

每一基金份额享有同等分配权。本基金收益以现金形式分配，但基金份额持有人可选择现金红利或将现金红利按分红除权日的基金份额净值自动转为基金份额进行再投资。若期末未分配利润中的未实现部分为正数，包括基金经营活动产生的未实现损益以及基金份额交易产生的未实现平准金等，则期末可供分配利润的金额为期末未分配利润中的已实现部分；若期末未分配利润的未实现部分为负数，则期末可供分配利润的金额为期末未分配利润，即已实现部分相抵未实现部分后的余额。

经宣告的拟分配基金收益于分红除权日从所有者权益转出。

#### 7.4.4.12 分部报告

本基金以内部组织结构、管理要求、内部报告制度为依据确定经营分部，以经营分部为基础确定报告分部并披露分部信息。经营分部是指本基金内同时满足下列条件的组成部分：（1）该组成部分能够在日常活动中产生收入、发生费用；（2）本基金的基金管理人能够定期评价该组成部分的经营成果，以决定向其配置资源、评价其业绩；（3）本基金能够取得该组成部分的财务状况、经营成果和现金流量等有关会计信息。如果两个或多个经营分部具有相似的经济特征，并且满足一定条件的，则合并为一个经营分部。

本基金目前以一个单一的经营分部运作，不需要披露分部信息。

#### 7.4.4.13 其他重要的会计政策和会计估计

根据本基金的估值原则和中国证监会允许的基金行业估值实务操作，本基金确定以下类别股票投资的公允价值时采用的估值方法及其关键假设如下：

对于证券交易所上市的股票，若出现重大事项停牌或交易不活跃(包括涨跌停时的交易不活跃)等情况，本基金根据中国证监会公告[2008]38号《关于进一步规范证券投资基金估值业务的指导意见》，根据具体情况采用《关于发布中基协(AMAC)基金行业股票估值指数的通知》提供的指数收益法等估值技术进行估值。



## 7.4.5 会计政策和会计估计变更以及差错更正的说明

### 7.4.5.1 会计政策变更的说明

本基金本报告期未发生会计政策变更。

### 7.4.5.2 会计估计变更的说明

本基金在本报告期间无需说明的重大会计估计变更。

### 7.4.5.3 差错更正的说明

本基金在本报告期间无须说明的会计差错更正。

## 7.4.6 税项

根据财政部、国家税务总局财税[2004]78号《财政部、国家税务总局关于证券投资基金税收政策的通知》、财税[2008]1号《关于企业所得税若干优惠政策的通知》、财税[2012]85号《关于实施上市公司股息红利差别化个人所得税政策有关问题的通知》、财税[2014]81号《财政部国家税务总局证监会关于沪港股票市场交易互联互通机制试点有关税收政策的通知》、财税[2015]101号《关于上市公司股息红利差别化个人所得税政策有关问题的通知》、财税[2016]36号《关于全面推开营业税改征增值税试点的通知》、财税[2016]46号《关于进一步明确全面推开营改增试点金融业有关政策的通知》、财税[2016]70号《关于金融机构同业往来等增值税政策的补充通知》、财税[2016]127号《财政部国家税务总局证监会关于深港股票市场交易互联互通机制试点有关税收政策的通知》及其他相关财税法规和实务操作，主要税项列示如下：

(1) 于 2016 年 5 月 1 日前，以发行基金方式募集资金不属于营业税征收范围，不征收营业税。对证券投资基金管理人运用基金买卖股票、债券的差价收入免征营业税。自 2016 年 5 月 1 日起，金融业由缴纳营业税改为缴纳增值税。对证券投资基金管理人运用基金买卖股票、债券的转让收入免征增值税，对国债、地方政府债以及金融同业往来利息收入亦免征增值税。

(2) 对基金从证券市场中取得的收入，包括买卖股票、债券的差价收入，股票的股息、红利收入，债券的利息收入及其他收入，暂不征收企业所得税。

(3) 对于内地投资者持有的基金类别，对基金取得的企业债券利息收入，应由发行债券的企业在向基金支付利息时代扣代缴 20% 的个人所得税。对基金从上市公司取得的股息红利所得，持股期限在 1 个月以内(含 1 个月)的，其股息红利所得全额计入应纳税所得额；持股期限在 1 个月以上至 1 年(含 1 年)的，暂减按 50% 计入应纳税所得额；持股期限超过 1 年的，暂免征收个人所得税。对基金持有的上市公司限售股，解禁后取得的股息、红利收入，按照上述规定计算纳税，

持股时间自解禁日起计算；解禁前取得的股息、红利收入继续暂减按 50% 计入应纳税所得额。上述所得统一适用 20% 的税率计征个人所得税。

(4) 对基金通过沪港通/深港通投资香港联交所上市 H 股取得的股息红利，H 股公司应向中国证券登记结算有限责任公司（以下简称“中国结算”）提出申请，由中国结算向 H 股公司提供内地个人投资者名册，H 股公司按照 20% 的税率代扣个人所得税。基金通过沪港通投资香港联交所上市的非 H 股取得的股息红利，由中国结算按照 20% 的税率代扣个人所得税。

(5) 基金卖出股票按 0.1% 的税率缴纳股票交易印花税，买入股票不征收股票交易印花税。基金通过沪港通/深港通买卖、继承、赠与联交所上市股票，按照香港特别行政区现行税法规定缴纳印花税。

#### 7.4.7 关联方关系

关联方名称	与本基金的关系
宝盈基金管理有限公司	基金管理人、基金销售机构、基金注册登记机构
中国建设银行股份有限公司	基金托管人、基金代销机构
中铁信托有限责任公司	基金管理人的股东
中国对外经济贸易信托有限公司	基金管理人的股东
中铁宝盈资产管理有限公司	基金管理人的子公司

注：1. 本基金本报告期内无存在控制关系或者其他重大利害关系的关联方关系发生变化的情况；

2. 下述关联交易均在正常业务范围内按一般商业条款订立。

#### 7.4.8 本报告期及上年度可比期间的关联方交易

##### 7.4.8.1 通过关联方交易单元进行的交易

本基金本报告期内无通过关联方交易单元进行交易。

##### 7.4.8.2 关联方报酬

###### 7.4.8.2.1 基金管理费

单位：人民币元

项目	本期 2016 年 6 月 16 日(基金合同生效日)至 2016 年 12 月 31 日

当期发生的基金应支付的管理费	1,169,405.34
其中：支付销售机构的客户维护费	426,108.93

注：支付基金管理人宝盈基金管理有限公司的基金管理人报酬按前一日基金资产净值 1.5% 的费率计提，逐日累计至每月月底，按月支付。其计算公式为：

$$\text{日基金管理人报酬} = \text{前一日基金资产净值} \times 1.5\% / \text{当年天数}$$

#### 7.4.8.2.2 基金托管费

单位：人民币元

项目	本期
	2016 年 6 月 16 日(基金合同生效日)至 2016 年 12 月 31 日
当期发生的基金应支付的托管费	194,900.91

注：支付基金托管人中国建设银行股份有限公司的基金托管费按前一日基金资产净值 0.25% 的费率计提，逐日累计至每月月底，按月支付。其计算公式为：

$$\text{日基金托管费} = \text{前一日基金资产净值} \times 0.25\% / \text{当年天数}$$

#### 7.4.8.3 与关联方进行银行间同业市场的债券(含回购)交易

本基金本报告期内无与关联交易对手进行银行间同业市场的债券(含回购)交易。

#### 7.4.8.4 各关联方投资本基金的情况

##### 7.4.8.4.1 报告期内基金管理人运用固有资金投资本基金的情况

本报告期内基金管理人无运用固有资金投资本基金的情况。

##### 7.4.8.4.2 报告期末除基金管理人之外的其他关联方投资本基金的情况

本报告期末无除基金管理人之外的其他关联方投资本基金的情况。

#### 7.4.8.5 由关联方保管的银行存款余额及当期产生的利息收入

单位：人民币元

关联方名称	本期	
	2016 年 6 月 16 日(基金合同生效日)至 2016 年 12 月 31 日	
	期末余额	当期利息收入
中国建设银行股份有限公司	9,407,410.39	355,682.87

注：本基金的银行存款由基金托管人中国建设银行股份有限公司保管，按银行同业利率或约定

利率计息。

#### 7.4.8.6 本基金在承销期内参与关联方承销证券的情况

本基金本报告期内无在承销期内参与关联方承销的证券。

#### 7.4.8.7 其他关联交易事项的说明

本基金本报告期及上年可比期间无其他关联交易事项。

#### 7.4.9 期末（2016 年 12 月 31 日）本基金持有的流通受限证券

##### 7.4.9.1 因认购新发/增发证券而于期末持有的流通受限证券

金额单位：人民币元

7.4.12.1.1 受限证券类别：股票										
证券代码	证券名称	成功认购日	可流通日	流通受限类型	认购价格	期末估值单价	数量 (单位：股)	期末成本总额	期末估值总额	备注
300583	赛托生物	2016 年 12 月 29 日	2017 年 1 月 6 日	新股流 通受限	40.29	40.29	1,116	44,963.64	44,963.64	-
002840	华统股份	2016 年 12 月 29 日	2017 年 1 月 10 日	新股流 通受限	6.55	6.55	1,814	11,881.70	11,881.70	-
002838	道恩股份	2016 年 12 月 28 日	2017 年 1 月 6 日	新股流 通受限	15.28	15.28	681	10,405.68	10,405.68	-
300588	熙菱信息	2016 年 12 月 27 日	2017 年 1 月 5 日	新股流 通受限	4.94	4.94	1,380	6,817.20	6,817.20	-
300591	万里马	2016 年 12 月 30 日	2017 年 1 月 10 日	新股流 通受限	3.07	3.07	1,998	6,133.86	6,133.86	-
300587	天铁股份	2016 年 12 月	2017 年 1 月	新股流 通受限	14.11	14.11	431	6,081.41	6,081.41	-

		28 日	5 日							
--	--	------	-----	--	--	--	--	--	--	--

注：基金可使用以基金名义开设的股票账户，选择网上或者网下一种方式进行新股申购。其中基金作为一般法人或战略投资者认购的新股，根据基金与上市公司所签订申购协议的规定，在新股上市后的约定期限内不能自由转让；基金作为个人投资者参与网上认购获配的新股，从新股获配日至新股上市日之间不能自由转让。

#### 7.4.9.2 期末持有的暂时停牌等流通受限股票

金额单位：人民币元

股票代码	股票名称	停牌日期	停牌原因	期末估值单价	复牌日期	复牌开盘单价	数量（股）	期末成本总额	期末估值总额	备注
300100	双林股份	2016 年 11 月 7 日	重大事项	34.00	2017 年 1 月 25 日	30.60	120,000	4,175,669.35	4,080,000.00	-
300450	先导智能	2016 年 11 月 15 日	重大事项	31.21	2017 年 2 月 8 日	33.00	100,000	3,414,792.00	3,121,000.00	-
300065	海兰信	2016 年 12 月 8 日	重大事项	35.89	-	-	69,953	2,786,126.75	2,510,613.17	-
002159	三特索道	2016 年 12 月 29 日	重大事项	32.00	2017 年 1 月 6 日	31.60	30,000	952,485.20	960,000.00	-
300537	广信材料	2016 年 10 月 12 日	重大事项	48.79	2017 年 1 月 13 日	43.91	682	6,267.58	33,274.78	-

注：本基金截至 2016 年 12 月 31 日止持有以上因公布的重大事项可能产生重大影响而被暂时停牌的股票，该类股票将在所公布事项的重大影响消除后，经交易所批准复牌。

#### 7.4.9.3 期末债券正回购交易中作为抵押的债券

##### 7.4.9.3.1 银行间市场债券正回购

截至本报告期末 2016 年 12 月 31 日止，本基金无从事银行间市场债券正回购交易形成的卖

出回购证券款，无抵押债券。

#### **7.4.9.3.2 交易所市场债券正回购**

截至本报告期末 2016 年 12 月 31 日止，本基金无从事证券交易所债券正回购交易形成的余额。

## §8 投资组合报告

### 8.1 期末基金资产组合情况

金额单位：人民币元

序号	项目	金额	占基金总资产的比例 (%)
1	权益投资	62,787,411.40	85.82
	其中：股票	62,787,411.40	85.82
2	固定收益投资	-	-
	其中：债券	-	-
	资产支持证券	-	-
3	贵金属投资	-	-
4	金融衍生品投资	-	-
5	买入返售金融资产	-	-
	其中：买断式回购的买入返售金融资产	-	-
6	银行存款和结算备付金合计	9,778,707.96	13.37
7	其他各项资产	598,550.05	0.82
8	合计	73,164,669.41	100.00

### 8.2 期末按行业分类的股票投资组合

#### 8.2.1 报告期末按行业分类的境内股票投资组合

金额单位：人民币元

代码	行业类别	公允价值	占基金资产净值比例 (%)
A	农、林、牧、渔业	-	-
B	采矿业	-	-
C	制造业	53,514,724.15	73.58
D	电力、热力、燃气及水生产和供应业	-	-

E	建筑业	-	-
F	批发和零售业	-	-
G	交通运输、仓储和邮政业	-	-
H	住宿和餐饮业	-	-
I	信息传输、软件和信息技术服务业	5,946,317.20	8.18
J	金融业	-	-
K	房地产业	-	-
L	租赁和商务服务业	-	-
M	科学研究和技术服务业	-	-
N	水利、环境和公共设施管理业	960,000.00	1.32
O	居民服务、修理和其他服务业	-	-
P	教育	-	-
Q	卫生和社会工作	-	-
R	文化、体育和娱乐业	1,424,943.00	1.96
S	综合	-	-
	合计	61,845,984.35	85.04

### 8.2.2 报告期末按行业分类的沪港通投资股票投资组合

行业类别	公允价值（元）	占基金资产净值比例（%）
信息科技	941,427.05	1.29
合计	941,427.05	1.29

注：以上分类采用全球行业分类标准 GIGS。

### 8.3 期末按公允价值占基金资产净值比例大小排序的前十名股票投资明细

金额单位：人民币元

序号	股票代码	股票名称	数量（股）	公允价值	占基金资产净值比例（%）
1	300097	智云股份	115,000	6,303,150.00	8.67



2	601689	拓普集团	210,000	6,178,200.00	8.49
3	002456	欧菲光	140,000	4,799,200.00	6.60
4	300100	双林股份	120,000	4,080,000.00	5.61
5	300545	联得装备	45,000	3,861,000.00	5.31
6	300450	先导智能	100,000	3,121,000.00	4.29
7	600110	诺德股份	270,000	2,878,200.00	3.96
8	300302	同有科技	120,000	2,671,200.00	3.67
9	603788	宁波高发	60,000	2,554,800.00	3.51
10	300065	海兰信	69,953	2,510,613.17	3.45

注：投资者欲了解本报告期末基金投资的所有股票明细，应阅读登载于宝盈基金管理有限公司

<http://www.byfunds.com>网站的年度报告正文。

## 8.4 报告期内股票投资组合的重大变动

### 8.4.1 累计买入金额超出期末基金资产净值 2%或前 20 名的股票明细

金额单位：人民币元

序号	股票代码	股票名称	本期累计买入金额	占期末基金资产净值比例（%）
1	002463	沪电股份	15,111,298.58	20.78
2	300207	欣旺达	11,903,515.42	16.37
3	002425	凯撒文化	9,583,760.96	13.18
4	300365	恒华科技	9,253,446.40	12.72
5	000971	高升控股	9,186,924.00	12.63
6	300366	创意信息	8,756,040.92	12.04
7	002371	七星电子	8,148,362.00	11.20
8	300114	中航电测	8,016,642.95	11.02
9	002712	思美传媒	7,750,192.50	10.66
10	002475	立讯精密	7,083,428.27	9.74
11	601689	拓普集团	6,832,063.03	9.39
12	002766	索菱股份	6,715,029.99	9.23
13	300097	智云股份	6,462,100.00	8.89

14	000021	深科技	6,448,258.00	8.87
15	600110	诺德股份	6,368,592.00	8.76
16	300367	东方网力	6,244,753.82	8.59
17	300467	迅游科技	6,153,407.42	8.46
18	603788	宁波高发	6,121,837.20	8.42
19	601688	华泰证券	6,026,301.04	8.29
20	603009	北特科技	5,980,407.75	8.22
21	300302	同有科技	5,832,889.10	8.02
22	300458	全志科技	5,638,505.24	7.75
23	300304	云意电气	5,462,635.00	7.51
24	000070	特发信息	5,255,713.49	7.23
25	300213	佳讯飞鸿	5,251,169.10	7.22
26	300101	振芯科技	5,185,103.00	7.13
27	002456	欧菲光	5,160,685.62	7.10
28	002370	亚太药业	4,871,395.65	6.70
29	002675	东诚药业	4,870,494.00	6.70
30	300100	双林股份	4,175,669.35	5.74
31	300545	联得装备	4,112,818.00	5.66
32	300476	胜宏科技	3,663,219.00	5.04
33	002045	国光电器	3,625,795.00	4.99
34	300327	中颖电子	3,504,578.00	4.82
35	300450	先导智能	3,414,792.00	4.70
36	000422	湖北宜化	3,348,881.84	4.60
37	300373	扬杰科技	3,330,721.00	4.58
38	000636	风华高科	3,143,164.00	4.32
39	002439	启明星辰	3,052,126.42	4.20
40	300252	金信诺	3,043,579.00	4.18
41	300065	海兰信	2,786,126.75	3.83

42	002624	完美世界	2,582,308.99	3.55
43	002281	光迅科技	2,347,652.00	3.23
44	300083	劲胜精密	2,186,310.51	3.01
45	601595	上海电影	2,074,791.00	2.85
46	300525	博思软件	2,053,716.00	2.82
47	300369	绿盟科技	2,040,992.00	2.81
48	002036	联创电子	2,000,608.34	2.75
49	300202	聚龙股份	1,944,815.00	2.67
50	002806	华锋股份	1,908,656.85	2.62
51	002683	宏大爆破	1,906,686.26	2.62
52	300017	网宿科技	1,885,946.00	2.59
53	300465	高伟达	1,850,665.00	2.54
54	002655	共达电声	1,778,388.00	2.45
55	002530	丰东股份	1,768,364.00	2.43
56	300567	精测电子	1,755,989.00	2.41
57	600518	康美药业	1,703,824.00	2.34
58	603160	汇顶科技	1,703,573.00	2.34
59	600699	均胜电子	1,689,078.08	2.32
60	300310	宜通世纪	1,465,062.00	2.01
61	300426	唐德影视	1,455,975.26	2.00

注：表中“本期累计买入金额”指买入成交金额，即成交单价乘以成交数量，不考虑相关交易费用。

#### 8.4.2 累计卖出金额超出期末基金资产净值 2%或前 20 名的股票明细

金额单位：人民币元

序号	股票代码	股票名称	本期累计卖出金额	占期末基金资产净值比例（%）
1	002463	沪电股份	14,734,084.66	20.26
2	300207	欣旺达	11,542,981.60	15.87

3	300366	创意信息	9,756,871.54	13.42
4	002371	七星电子	9,409,852.18	12.94
5	002425	凯撒文化	9,194,428.68	12.64
6	000971	高升控股	8,263,577.34	11.36
7	300365	恒华科技	8,079,545.94	11.11
8	300114	中航电测	7,823,338.64	10.76
9	300304	云意电气	7,611,149.40	10.47
10	002712	思美传媒	7,334,094.00	10.08
11	603009	北特科技	6,391,102.24	8.79
12	000070	特发信息	6,109,400.88	8.40
13	601688	华泰证券	5,833,597.00	8.02
14	000021	深科技	5,827,447.00	8.01
15	300367	东方网力	5,648,652.00	7.77
16	300467	迅游科技	5,303,635.50	7.29
17	300213	佳讯飞鸿	5,199,712.19	7.15
18	300101	振芯科技	5,047,389.00	6.94
19	002475	立讯精密	5,012,238.30	6.89
20	002370	亚太药业	4,924,659.37	6.77
21	300458	全志科技	4,832,046.00	6.64
22	002766	索菱股份	4,641,743.55	6.38
23	300476	胜宏科技	3,988,467.00	5.48
24	603788	宁波高发	3,839,075.20	5.28
25	002045	国光电器	3,721,514.00	5.12
26	000422	湖北宜化	3,641,192.15	5.01
27	600110	诺德股份	3,543,519.00	4.87
28	002439	启明星辰	2,896,145.37	3.98
29	300252	金信诺	2,864,159.86	3.94
30	002624	完美世界	2,588,944.59	3.56

31	002281	光迅科技	2,579,700.00	3.55
32	002675	东诚药业	2,415,747.00	3.32
33	601595	上海电影	2,254,649.09	3.10
34	300302	同有科技	2,167,305.30	2.98
35	300369	绿盟科技	2,049,915.00	2.82
36	300525	博思软件	2,040,865.92	2.81
37	002683	宏大爆破	2,040,500.54	2.81
38	002806	华锋股份	1,897,122.50	2.61
39	002530	丰东股份	1,889,848.00	2.60
40	300202	聚龙股份	1,860,852.00	2.56
41	300465	高伟达	1,833,810.00	2.52
42	002036	联创电子	1,833,763.48	2.52
43	600699	均胜电子	1,717,903.00	2.36
44	600518	康美药业	1,696,323.00	2.33
45	002655	共达电声	1,662,998.00	2.29
46	300310	宜通世纪	1,497,835.00	2.06

注：表中“本期累计卖出金额”指卖出成交金额，即成交单价乘以成交数量，不考虑相关交易费用。

#### 8.4.3 买入股票的成本总额及卖出股票的收入总额

单位：人民币元

买入股票成本（成交）总额	290,796,306.34
卖出股票收入（成交）总额	226,990,861.55

注：买入股票成本（成交）总额与卖出股票收入（成交）总额均按买卖成交总额，即成交单价乘以成交数量计算，不考虑相关交易费用。

#### 8.5 期末按债券品种分类的债券投资组合

本基金本报告期末未持有债券投资。

#### 8.6 期末按公允价值占基金资产净值比例大小排序的前五名债券投资明细

本基金本报告期末未持有债券。

## 8.7 期末按公允价值占基金资产净值比例大小排序的前十名资产支持证券投资明细

本基金本报告期末未持有资产支持证券。

## 8.8 报告期末按公允价值占基金资产净值比例大小排序的前五名贵金属投资明细

本基金本报告期末未持有贵金属。

## 8.9 期末按公允价值占基金资产净值比例大小排序的前五名权证投资明细

本基金本报告期末未持有权证。

## 8.10 报告期末本基金投资的股指期货交易情况说明

### 8.10.1 报告期末本基金投资的股指期货持仓和损益明细

本基金本报告期末未投资股指期货。

### 8.10.2 本基金投资股指期货的投资政策

本基金尚未在基金合同中明确股指期货的投资策略、比例限制、信息披露等，本基金暂不参与股指期货交易。

## 8.11 报告期末本基金投资的国债期货交易情况说明

### 8.11.1 本期国债期货投资政策

本基金尚未在基金合同中明确国债期货的投资策略、比例限制、信息披露等，本基金暂不参与国债期货交易。

### 8.11.2 报告期末本基金投资的国债期货持仓和损益明细

本基金本报告期末未投资国债期货。

### 8.11.3 本期国债期货投资评价

本基金本报告期末未投资国债期货。

## 8.12 投资组合报告附注

### 8.12.1

报告期内，本基金投资的前十名证券的发行主体没有被监管部门立案调查，在本报告编制日前一年内未受到公开谴责、处罚。

### 8.12.2

本基金所投资的前十名股票没有超出基金合同规定的备选股票库。

### 8.12.3 期末其他各项资产构成

单位：人民币元

序号	名称	金额
1	存出保证金	42,424.30
2	应收证券清算款	-
3	应收股利	-
4	应收利息	2,399.27
5	应收申购款	553,726.48
6	其他应收款	-
7	待摊费用	-
8	其他	-
9	合计	598,550.05

#### 8.12.4 期末持有的处于转股期的可转换债券明细

本基金本报告期末未持有处于转股期的可转换债券。

#### 8.12.5 期末前十名股票中存在流通受限情况的说明

金额单位：人民币元

序号	股票代码	股票名称	流通受限部分的公允价值	占基金资产净值比例 (%)	流通受限情况说明
1	300100	双林股份	4,080,000.00	5.61	重大事项
2	300450	先导智能	3,121,000.00	4.29	重大事项
3	300065	海兰信	2,510,613.17	3.45	重大事项

#### 8.12.6 投资组合报告附注的其他文字描述部分

由于四舍五入的原因，分项与合计项之间可能存在尾差。

## §9 基金份额持有人信息

### 9.1 期末基金份额持有人户数及持有人结构

份额单位：份

持有人户数 (户)	户均持有的 基金份额	持有人结构			
		机构投资者		个人投资者	
		持有份额	占总份 额比例	持有份额	占总份 额比例
1,031	73,065.24	0.00	0.00%	75,330,264.47	100.00%

### 9.2 期末基金管理人的从业人员持有本基金的情况

项目	持有份额总数（份）	占基金总份额比例
基金管理人所有从业人员 持有本基金	29,798.41	0.0396%

### 9.3 期末基金管理人的从业人员持有本开放式基金份额总量区间的情况

项目	持有基金份额总量的数量区间（万份）
本公司高级管理人员、基金投资和研究 部门负责人持有本开放式基金	0
本基金基金经理持有本开放式基金	0



**§10 开放式基金份额变动**

单位：份

基金合同生效日（2016年6月16日）基金份额总额	345,475,914.42
基金合同生效日起至报告期期末基金总申购份额	6,663,837.07
减:基金合同生效日起至报告期期末基金总赎回份额	276,809,487.02
基金合同生效日起至报告期期末基金拆分变动份额（份额减少以“-”填列）	-
本报告期期末基金份额总额	75,330,264.47

## §11 重大事件揭示

### 11.1 基金份额持有人大会决议

报告期内无基金份额持有人大会决议。

### 11.2 基金管理人、基金托管人的专门基金托管部门的重大人事变动

1、报告期内本基金管理人重大人事变动情况如下：

(1) 2016 年 4 月 27 日，宝盈基金管理有限公司第四届董事会第二十一临时会议，同意储诚忠辞去副总经理职务。本基金管理人已按规定向中国证券监督管理委员会深圳证监局以及中国证券投资基金业协会报备，并发布基金行业高级管理人员变更公告。

(2) 2016 年 8 月 4 日，宝盈基金管理有限公司第四届董事会第二十二次临时会议，同意杨凯辞去副总经理职务。本基金管理人已按规定向中国证券监督管理委员会深圳证监局以及中国证券投资基金业协会报备，并发布基金行业高级管理人员变更公告。

(3) 2016 年 12 月 3 日，本基金管理人发布关于基金行业高级管理人员变更公告，葛俊杰先生任宝盈基金管理有限公司副总经理。该变更事项已按规定向中国证券监督管理委员会深圳证监局报告以及向中国证券投资基金业协会报备。

(4) 2016 年 9 月 27 日，宝盈基金管理有限公司董事马宏变更为张栋，本基金管理人已按规定报中国证监会备案。

2、报告期内本基金托管人的专门基金托管部门无重大人事变动。

### 11.3 涉及基金管理人、基金财产、基金托管业务的诉讼

本报告期内未发生涉及基金管理人、基金财产、基金托管业务的诉讼。

### 11.4 基金投资策略的改变

本报告期内，本基金管理人的基金投资策略遵循本基金《基金合同》中规定的投资策略，未发生显著改变。

### 11.5 为基金进行审计的会计师事务所情况

本报告期内未发生改聘会计师事务所情况。本报告期应支付普华永道中天会计师事务所（特殊普通合伙）审计费 40,000 元，目前事务所为第 1 年为本基金提供审计服务。

## 11.6 管理人、托管人及其高级管理人员受稽查或处罚等情况

报告期内基金管理人收到中国证券监督管理委员会《关于对宝盈基金管理有限公司采取暂停办理相关业务措施的决定》，责令公司进行整改，并暂停办理公募基金产品注册申请 3 个月，对相关责任人采取行政监管措施。公司高度重视，通过对公司内部控制和风险管理工作进行全面梳理，针对性的制定、实施整改措施，并向中国证监会及深圳证监局提交整改报告，深圳证监局已完成现场整改验收。

除上述情况外，报告期内，基金管理人、托管人及其高级管理人员未受监管部门稽查或处罚。

## 11.7 基金租用证券公司交易单元的有关情况

### 11.7.1 基金租用证券公司交易单元进行股票投资及佣金支付情况

金额单位：人民币元

券商名称	交易单元数量	股票交易		应支付该券商的佣金		备注
		成交金额	占当期股票成交总额的比例	佣金	占当期佣金总量的比例	
兴业证券	2	275,748,856.83	53.32%	251,290.48	53.31%	-
国信证券	1	71,493,441.38	13.82%	65,151.95	13.82%	-
首创证券	2	65,440,330.07	12.65%	59,635.91	12.65%	-
华泰证券	1	62,741,873.28	12.13%	57,267.59	12.15%	-
银河证券	2	41,728,340.29	8.07%	38,027.14	8.07%	-
申万宏源证券	1	-	-	-	-	-
西南证券	1	-	-	-	-	-
安信证券	2	-	-	-	-	-
东方证券	2	-	-	-	-	-
广发证券	2	-	-	-	-	-
中金公司	2	-	-	-	-	-

长江证券	2	-	-	-	-	-
平安证券	1	-	-	-	-	-
招商证券	1	-	-	-	-	-
国金证券	2	-	-	-	-	-
长城证券	2	-	-	-	-	-
国泰君安	2	-	-	-	-	-
东北证券	1	-	-	-	-	-
中投证券	2	-	-	-	-	-
东吴证券	1	-	-	-	-	-

注：1、基金管理人选择使用基金专用交易席位的证券经营机构的选择标准为：

- (1) 实力雄厚，信誉良好，注册资本不少于 3 亿元人民币。
- (2) 财务状况良好，各项财务指标显示公司经营状况稳定。
- (3) 经营行为规范，最近两年未发生重大违规行为而受到中国证监会处罚。
- (4) 内部管理规范、严格，具备健全的内控制度，并能满足基金运作高度保密的要求。
- (5) 具备基金运作所需的高效、安全的通讯条件，交易设施符合代理本基金进行证券交易的需  
要，并能为本基金提供全面的信息服务。
- (6) 研究实力较强，有固定的研究机构和专门的研究人员，能及时为本基金提供高质量的咨询  
服务。

基金管理人根据以上标准进行评估后确定证券经营机构的选择，与被选择的券商签订证券交易席位租用协议。

## 2、席位变更情况

### (1) 租用交易单元情况

本基金本报告期内新租国信证券深圳交易单元 1 个、华泰证券上海交易单元 1 个、长城证券上海、深圳交易单元各 1 个、东方证券上海、深圳交易单元各 1 个、中金证券上海、深圳交易单元各 1 个、长江证券上海、深圳交易单元各 1 个、兴业证券上海、深圳交易单元各 1 个、广发证券上海、深圳交易单元各 1 个、东吴证券上海交易单元 1 个、首创证券上海、深圳交易单元各 1 个，中投证券上海、深圳交易单元各 1 个，国泰君安证券深圳交易单元 1 个，东北证券深圳交易单元 1 个、招商证券上海交易单元 1 个、申万宏源证券上海交易单元 1 个、银行证券上海、深圳交易单元各 1 个、国金证券上海、深圳交易单元各 1 个、平安证券深圳交易单元 1 个、安信

证券上海、深圳交易单元各 1 个、西南证券深圳交易单元 1 个。

(2) 退租交易单元情况

本基金本报告期内无退租交易单元。

**11.7.2 基金租用证券公司交易单元进行其他证券投资的情况**

无。

宝盈基金管理有限公司

2017 年 3 月 27 日