

# 博时卓越品牌混合型证券投资基金(LOF)

(摘要)

2016 年年度报告

2016 年 12 月 31 日

基金管理人：博时基金管理有限公司

基金托管人：中国工商银行股份有限公司

报告送出日期：二〇一七年三月二十七日

## § 1 重要提示

基金管理人的董事会、董事保证本报告所载资料不存在虚假记载、误导性陈述或重大遗漏，并对其内容的真实性、准确性和完整性承担个别及连带的法律责任。本年度报告已经三分之二以上独立董事签字同意，并由董事长签发。

基金托管人中国工商银行股份有限公司根据本基金合同规定，于 2017 年 3 月 24 日复核了本报告中的财务指标、净值表现、利润分配情况、财务会计报告、投资组合报告等内容，保证复核内容不存在虚假记载、误导性陈述或者重大遗漏。

基金管理人承诺以诚实信用、勤勉尽责的原则管理和运用基金资产，但不保证基金一定盈利。

基金的过往业绩并不代表其未来表现。投资有风险，投资者在作出投资决策前应仔细阅读本基金的招募说明书及其更新。

本年度报告摘要摘自年度报告正文，投资者欲了解详细内容，应阅读年度报告正文。

本报告期自 2016 年 1 月 1 日起至 12 月 31 日止。

## § 2 基金简介

### 2.1 基金基本情况

基金简称	博时卓越品牌混合(LOF)
场内简称	博时卓越
基金主代码	160512
交易代码	160512
基金运作方式	契约型上市开放式
基金合同生效日	2011年4月22日
基金管理人	博时基金管理有限公司
基金托管人	中国工商银行股份有限公司
报告期末基金份额总额	530,504,897.06份
基金合同存续期	不定期
上市日期	2011年6月30日

### 2.2 基金产品说明

投资目标	本基金主要通过投资于A股市场经过严格筛选的具有投资价值的品牌上市公司的股票，力争通过主动操作，获取较长期限内的资本增值和资本利得。
投资策略	在大类资产配置上，本基金强调通过自上而下的宏观分析与自下而上的行业、公司分析和估值分析有机结合进行前瞻性的决策。
业绩比较基准	本基金属于股票型基金，其预期收益及风险水平高于混合基金、债券基金与货币市场基金，属于高风险/收益特征的开放式基金。
风险收益特征	沪深300指数收益率×80%+中证全债指数收益率×20%

### 2.3 基金管理人和基金托管人

项目		基金管理人	基金托管人
名称		博时基金管理有限公司	中国工商银行股份有限公司
信息披露 负责人	姓名	孙麒清	郭明
	联系电话	0755-83169999	010-66105799
	电子邮箱	service@bosera.com	custody@icbc.com.cn

客户服务电话	95105568	95588
传真	0755-83195140	010-66105798

## 2.4 信息披露方式

登载基金年度报告正文的管理人互联网网址	<a href="http://www.bosera.com">http://www.bosera.com</a>
基金年度报告备置地点	基金管理人、基金托管人处

## 2.5 其他相关资料

项目	名称	办公地址
会计师事务所	普华永道中天会计师事务所（特殊普通合伙）	上海市黄浦区湖滨路 202 号普华永道中心 11 楼
注册登记机构	中国证券登记结算有限责任公司	北京市西城区太平桥大街 17 号

## § 3 主要财务指标、基金净值表现及利润分配情况

### 3.1 主要会计数据和财务指标

金额单位：人民币元

3.1.1 期间数据和指标	2016 年	2015 年	2014 年
本期已实现收益	91,991,608.17	-3,963,886.25	50,007,171.41
本期利润	135,238,856.92	-2,501,522.72	51,119,921.97
加权平均基金份额本期利润	0.4534	-0.0179	0.2967
本期基金份额净值增长率	10.58%	60.39%	24.89%
3.1.2 期末数据和指标	2016 年末	2015 年末	2014 年末
期末可供分配利润	510,526,254.83	118,362,698.39	54,604,908.38
期末可供分配基金份额利润	0.9623	0.7454	0.4312
期末基金资产净值	1,280,690,238.53	346,701,793.60	183,363,229.08
期末基金份额净值	2.414	2.183	1.448

### 3.2 基金净值表现

#### 3.2.1 基金份额净值增长率及其与同期业绩比较基准收益率的比较

阶段	份额净值增	份额净值增	业绩比较基	业绩比较基	①-③	②-④
----	-------	-------	-------	-------	-----	-----

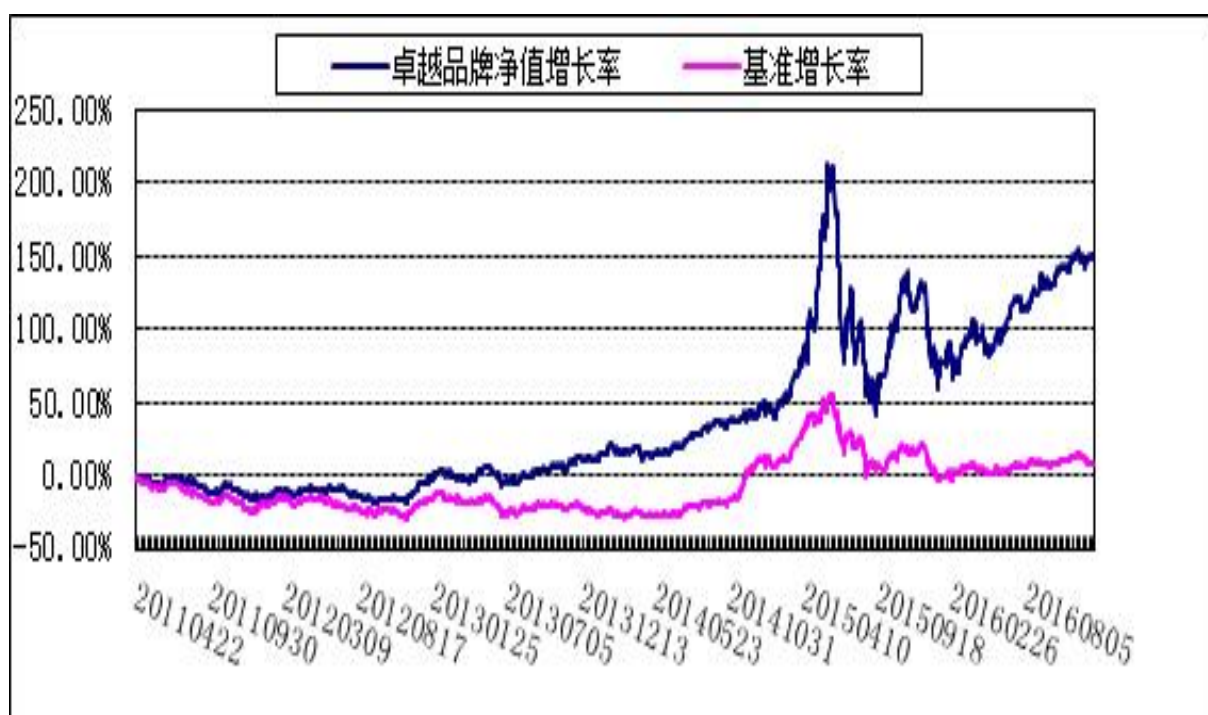
	长率①	长率标准差 ②	准收益率③	准收益率标 准差④		
过去三个月	9.03%	0.86%	1.05%	0.58%	7.98%	0.28%
过去六个月	20.94%	0.98%	4.07%	0.61%	16.87%	0.37%
过去一年	10.58%	1.98%	-8.42%	1.12%	19.00%	0.86%
过去三年	121.51%	2.15%	40.67%	1.43%	80.84%	0.72%
过去五年	194.19%	1.81%	41.56%	1.30%	152.63%	0.51%
自基金合同生 效起至今	151.51%	1.72%	8.66%	1.27%	142.85%	0.45%

注：本基金的业绩比较基准为沪深 300 指数收益率×80%+中证全债指数收益率×20%。

### 3.2.2 自基金合同生效以来基金份额累计净值增长率变动及其与同期业绩比较基准收益率变动的比较

博时卓越品牌混合型证券投资基金 (LOF)

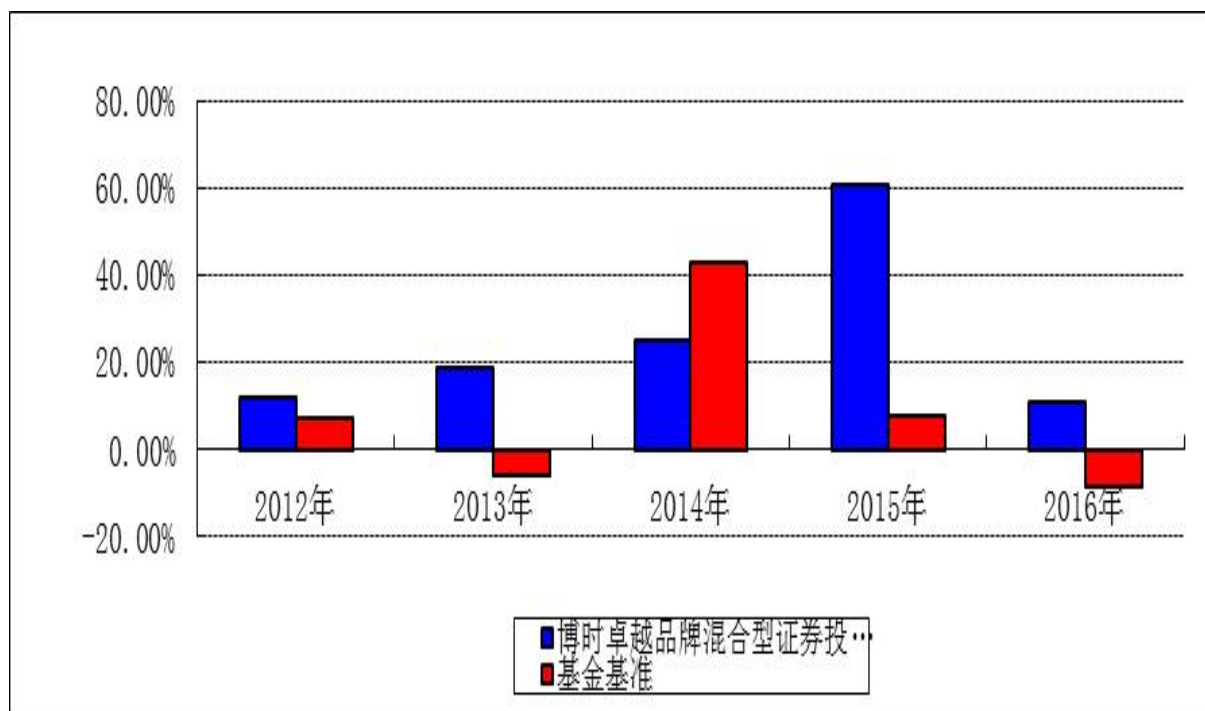
自基金合同生效以来份额累计净值增长率与业绩比较基准收益率的历史走势对比图  
(2011 年 4 月 22 日至 2016 年 12 月 31 日)



### 3.2.3 过去五年基金每年净值增长率及其与同期业绩比较基准收益率的比较

博时卓越品牌混合型证券投资基金 (LOF)

过去五年基金净值增长率与业绩比较基准收益率的对比图



注：本基金 2011 年实际运作期间为 2011 年 4 月 22 日（基金合同生效日）至 2011 年 12 月 31 日，合同生效当年按实际存续期计算，不按整个自然年度进行折算。

### 3.3 过去三年基金的利润分配情况

单位：人民币元

年度	每10份基金份额分红数	现金形式发放总额	再投资形式发放总额	年度利润分配合计	备注
2016年	-	-	-	-	-
2015年	0.870	8,001,773.91	2,404,537.20	10,406,311.11	2014年度分红
2014年	0.300	3,052,993.65	859,417.59	3,912,411.24	2013年度分红
合计	1.170	11,054,767.56	3,263,954.79	14,318,722.35	-

## § 4 管理人报告

### 4.1 基金管理人及基金经理情况

#### 4.1.1 基金管理人及其管理基金的经验

博时基金管理有限公司是中国内地首批成立的五家基金管理公司之一。“为国民

创造财富”是博时的使命。博时的投资理念是“做投资价值的发现者”。截至 2016 年 12 月 31 日，博时基金公司共管理 164 只开放式基金，并受全国社会保障基金理事会委托管理部分社保基金，以及多个企业年金账户，管理资产总规模逾 6250 亿元人民币，其中公募基金规模逾 3760 亿元人民币，累计分红逾 781 亿元人民币，是目前我国资产管理规模最大的基金公司之一，养老金资产管理规模在同业中名列前茅。

## 1、基金业绩

根据银河证券基金研究中心统计，截至 2016 年年末，博时旗下共 94 只（份额分开计算）成立满一年的基金产品参与分类排名。其中排名在同类前 1/2 的产品共有 60 只（主动权益 17 只，债券 16 只，指数 20 只，货币 3 只，QDII 基金 4 只），约 64%；排名在前 1/3 的产品共有 45 只，约 48%；排名前 1/4 的产品共有 34 只，约 36%。博时旗下各类产品均有表现突出的产品位居行业前列。

黄金基金类，博时黄金 ETF (D 类) 今年以来净值增长率 19.10%，在同类 8 只排名第 1。

固收方面，长期标准债券型基金里，博时双月薪定期支付债券，今年以来净值增长率为 6.54%，在同类 61 只中排名第 2；博时信用债纯债（A 类），今年以来净值增长率为 4.23%，在同类中排名第 4；中短期标准债券型基金，博时安盈债券（A 类）今年以来净值增长率为 2.02%，在同类 66 只排名第 1；普通债券型基金里，博时稳定价值债券（A 类）今年以来净值增长率为 2.31%，在同类排名前 1/3；货币市场基金里，博时外服货币今年以来净值增长率为 3.03%，同类 194 只排名第 6。

QDII 基金，博时标普 500ETF 今年以来净值增长率 18.34%，同类排名前 1/4。博时亚洲票息收益债券(QDII)今年以来净值增长率 14.43%，同类排名第 3。

## 2、其他大事件

•2016 年 12 月 27 日，2016 金融新媒体峰会暨金 V 榜 2016 颁奖典礼在广州举行，博时基金荣获“最具传播力基金公司”奖项。

•2016 年 12 月 13 日，由中国经营报主办的“2016 第十四届中国企业竞争力年会暨金融高峰论坛”在北京举行，博时基金荣获“2016 卓越竞争力品牌建设金融机构”奖项。

•2016 年 12 月 9 日，在证券日报主办的“第十二届中国证券市场年会”上，博时基金荣膺中国证券市场“2016 年度最全能公募基金龙鼎奖”。



- 2016 年 12 月 8 日，金融界网站主办的首届智能金融国际论坛暨第五届金融界“领航中国”年度盛典，博时基金荣获“2016 年杰出品牌奖”。
- 2016 年 12 月 6 日，全国社会保障基金理事会发布公告，博时成为基本养老保险基金首批证券投资管理机构之一。
- 2016 年 12 月 1 日，由《经济观察报》主办的“2015-2016 年度观察家金融峰会”在沪举办，博时基金再次独家蝉联“卓越固定收益投资团队奖”。
- 2016 年 11 月 25 日，由北大汇丰商学院、南方都市报、奥一网联合主办的 2016 年（第二届）CFAC 中国金融年会在深召开，博时基金再次蝉联“年度最佳基金公司大奖”。
- 2016 年 11 月 23 日，由新浪财经主办的“2016 新浪全球资产管理论坛”在京举行，“2016 中国（首届）波特菲勒奖综合评选”结果揭晓。博时基金荣获“2016 最具互联网创新基金公司”、基金经理过钧获评“2016 最佳债券基金经理”、何凯获“2016 最佳 QDII 基金经理”。本届波特菲勒奖博时基金共斩获三项大奖，成为获奖最多的公募基金公司之一。
- 2016 年 11 月 17 日，全国社保基金境内投资管理人 2016 年座谈会在上海举行，博时基金副总裁董良泓荣获“五年服务社保奖”，该奖项授予长期为社保服务且业绩优秀的投资管理人，本次仅授予 5 人，董良泓先生是自 2015 年之后再次蝉联该奖项。
- 2016 年 9 月 7 日，第二届结构性融资与资产证券化论坛暨 2016 年度资产证券化·介甫奖颁奖典礼上，“博时资本-平安银行橙鑫橙 e 资产支持专项计划”荣获“应收账款类最受投资者欢迎产品”和“最佳风控产品”两项大奖。
- 2016 年 8 月 5 日，由 21 世纪经济报道主办的“2016 深港通论坛暨‘金帆奖’系列颁奖礼上，博时一举斩获 2016 年综合实力十强基金公司奖、2016 年互联网突出表现奖、2016 年 ABS 最具实力管理人奖（博时资本）三项大奖。
- 2016 年 6 月 24 日，由南方日报主办的一年一度“金榕奖”南方金融大奖系列评选正式揭晓，博时基金董事长张光华荣膺“2016 南方金融领导力年度大奖”，博时基金基金经理魏桢荣获“2016 南方金融年度投资理财师”称号。
- 由中国基金报、香山财富论坛、深圳市政府金融办、国泰基金联合主办的“中国机构投资者峰会暨财富管理国际论坛”2016 年 5 月 13 日在深举行。博时旗下博时信用债券获得“五年持续回报积极债券型明星基金奖”。
- 2016 年 5 月 10 日，由上海证券报主办的 2016 中国基金业峰会暨第十三届“金基



金”奖颁奖典礼在上海举办，博时基金荣获“2015年度金基金·债券投资回报基金管理公司”大奖。

•2016年4月15日，由中国基金报主办的第三届中国基金业英华奖评选揭晓，博时基金经理过钧先生获评三年期二级债基最佳基金经理、五年期二级债基最佳基金经理。

•2016年3月27日，第十三届中国基金业金牛奖揭晓，博时基金摘得了基金业的“奥斯卡”奖——“固定收益投资金牛基金公司”奖。

•2016年3月15日，由腾讯证券主办的《“挑战 机遇”315评选——投资者最认同的券商、基金领军人物》评选活动日前揭晓，博时基金董事长张光华先生获评“投资者最认同的公募基金领军人物”，网络票选高居第二位。

•2016年1月18日，大众证券报“2015中国基金风云榜”上，博时创业成长（050014）荣获2015“最受投资者喜爱基金”奖、博时安丰18个月定开债（160515）荣获2015“最佳固定收益型基金”奖。

•2016年1月15日，2016年金融理财创新与发展论坛暨第六届“金貔貅”奖颁奖在京举办，博时基金获评年度金牌品牌力、金牌创新力两项大奖；博时“存金宝”获年度金牌创新力金融产品奖。

#### 4.1.2 基金经理（或基金经理小组）及基金经理助理的简介

姓名	职务	任本基金的基金经理 (助理)期限		证券从业 年限	说明
		任职日期	离任日期		
兰乔	基金经理	2015-12-23	-	6.4	2010年从清华大学硕士研究生毕业后加入博时基金管理有限公司。历任研究员、高级研究员、资深研究员、基金经理助理、资本品组组长。现任博时回报混合基金兼博时卓越品牌混合(LOF)基金、博时工业4.0主题股票基金的基金经理。
王晓冬	投资经理	2014-12-23	2016-01-20	7.7	2008年起先后在上海理成资产管理有限公司、兴业证券从事行业研究工作。2011年加入博时基金管理

					有限公司，历任研究员、资深研究员、基金经理助理、博时行业轮动混合型证券投资基金、博时回报灵活配置混合型证券投资基金、博时卓越品牌混合型证券投资基金(LOF)的基金经理。现任投资经理。
周志超	基金经理	2016-03-29	-	10.5	2006年起先后在诺安基金、信达澳银基金、广发基金、摩根士丹利华鑫基金工作。2015年加入博时基金管理有限公司，现任博时卓越品牌混合(LOF)基金兼博时沪港深优质企业混合基金、博时价值增长混合基金、博时价值增长贰号混合基金、博时泰安债券基金的基金经理
陈伟	高级研究员兼基金经理助理	2015-06-15	-	3.5	2013年7月从清华大学硕士研究生毕业后加入博时基金管理有限公司，曾任研究员，现任研究部高级研究员兼基金经理助理。
王诗瑶	高级研究员兼基金经理助理	2015-08-24	-	4.5	2012年7月从北京大学硕士研究生毕业后加入博时基金管理有限公司，曾任研究员，现任研究部高级研究员兼基金经理助理。

注：上述任职日期、离任日期根据本基金管理人对外披露的任免日期填写。证券从业的含义遵从行业协会《证券业从业人员资格管理办法》的相关规定。

博时基金管理有限公司于2017年1月12日发布公告称，兰乔先生不再担任本基金的基金经理。

#### 4.2 管理人对报告期内本基金运作合规守信情况的说明

在本报告期内，本基金管理人严格遵循了《中华人民共和国证券投资基金法》及其各项实施细则、本基金基金合同和其他相关法律法规的规定，并本着诚实信用、勤勉尽责、取信于市场、取信于社会的原则管理和运用基金资产，为基金持有人谋求最大利益。本报告期内，由于证券市场波动等原因，本基金曾出现个别投资监控指标超标的情况，基金管理人在规定期限内进行了调整，对基金份额持有人利益未造成损害。

### 4.3 管理人对报告期内公平交易情况的专项说明

#### 4.3.1 公平交易制度和控制方法

报告期内，根据《证券投资基金管理公司公平交易制度指导意见》的相关要求，公司进一步完善了《公平交易管理制度》，通过系统及人工相结合的方式，分别对一级市场及二级市场的权益类及固定收益类投资的公平交易原则、流程，按照境内及境外业务进行了详细规范，同时也通过强化事后分析评估监督机制来确保公司公平对待管理的不同投资组合。

#### 4.3.2 公平交易制度的执行情况

报告期内，本基金管理人严格执行了《证券投资基金管理公司公平交易制度指导意见》和公司制定的公平交易相关制度。

#### 4.3.3 异常交易行为的专项说明

报告期内未发现本基金存在异常交易行为。

### 4.4 管理人对报告期内基金的投资策略和业绩表现的说明

#### 4.4.1 报告期内基金投资策略和运作分析

①股票资产配置——报告期内，本基金坚持“价值投资、精选个股”的投资策略。

②债券资产配置——报告期内，本基金未配置债券资产。

#### B、二级资产配置：

股票资产配置——本报告期，本基金坚持“价值投资、精选个股”的策略。重点持有符合社会发展方向的新兴产业成长类个股，持仓以 TMT、高端制造等行业为主。

#### C、报告期股票操作回顾：

16年股市表现可谓多灾多难：年初的两次熔断，极大打击了投资者的信心，春节期间海外股市受中国经济不及预期影响大幅调整，虽然节后A股逆势小幅反弹，但是悲观预期不改，月底几乎又创新低。3月开始在OLED、新能源汽车等主题板块的带动下，股市展开了一轮长达8个月的反弹。就在投资者对未来充满憧憬之时，12月，在保险举牌被限制、清查银行理财、IPO发行暴增这三大利空的打击之下，市场又遭遇一轮大调整。全年来看，上证综指、深成指和创业板指涨幅分别为-12.31%、-19.64%和-27.71%，主板表现相对较好主要原因在于在蓝筹股低估值背景下，大资金有强烈的配置需求（包括打新资金的底仓配置要求）。此外，各类主题股的轮番表现也提振了主板股票的人气。创业板表现很弱，则是因为过去被炒高的逻辑大部分都被证伪。

2016 年本基金虽然没有躲过熔断，但在此后的反弹行情中表现非常好，主要得益于重仓股表现良好，截至 2016 年 12 月 31 日，本基金在 483 只偏股混合型基金中排 6 名（万得排名）。

#### 4.4.2 报告期内基金的业绩表现

截至 2016 年 12 月 31 日，本基金份额净值为 2.414 元，累计份额净值为 2.585 元，报告期内净值增长率为 10.58%，同期业绩基准涨幅为-8.42%。

#### 4.5 管理人对宏观经济、证券市场及行业走势的简要展望

宏观方面，从几大重要经济数据来看，2016 年，规模以上工业增加值比上年增长 6.0%，较 2015 年增速下降 0.1%；全年城镇固定资产投资同比 8.1%，增速比 15 年下降 1.9 个百分点；全年社会消费品零售总额比上年增长 10.4%，增速较上年下降 0.3 个百分点；全年出口总额 243344 亿元，比上年下降 0.9%，降幅比上年收窄 6.1 个百分点，出口的严峻形势有所缓和；2016 年 GDP 同比增长 6.7%，较 2015 年下降 0.2 个百分点，继续创下 1991 年以来最低水平。总的来说，国内宏观经济依然处于低速增长阶段，如果不是因为政府在基建投资、PPP 以及供给侧改革方面有所发力，经济增速可能还会更弱。展望未来，我们对依赖信贷扩张、依赖地产泡沫、依赖政府投资的经济增长持悲观的看法。

证券市场方面，当前点位下，投资者行为比较一致，首先是回避中小创，认为还有下跌空间，主要原因在于估值过高、成长逻辑被证伪；其次是扎堆买入大盘蓝筹避险。但是，考虑到自 15 年股灾以来，大盘蓝筹股的表现已经远远强于小盘股，而且相比 5178 的高点，很多大盘蓝筹股的股价基本都没跌，甚至是涨的。从这个角度出发，我们对于大盘股后市的行情，存在一定疑虑，相比之下，我们更加倾向于买入股价跌幅更大、估值也很便宜的中小盘价值股。

股票配置方面，本基金将遵循“价值投资，逆向投资”的理念，自下而上选股。选股层面，我们精选低估值、低市值、股价处于低位、高预期差的“三低一高”类公司，在组合层面，我们坚持高集中度、高仓位、低换手率的“两高一低”策略，力争成为一只业绩常年排名靠前的优秀基金。

#### 4.6 管理人内部有关本基金的监察稽核工作情况

报告期内，本基金管理人的经营运作严格遵守国家有关法律法规和行业监管规则，在完善内部控制制度和流程手册的同时，推动内控体系和制度措施的落实；强化对基金投资运作和公司经营管理的合规性监察，通过实时监控、定期检查、专项检查等方

式，及时发现情况，提出改进建议并跟踪改进落实情况。公司监察法律部对公司遵守各项法规和管理制度及旗下各基金履行合同义务的情况进行核查，发现违规隐患及时与有关业务人员沟通并向管理层报告，定期向公司董事、总经理和监管部门出具监察稽核报告。

2016年，我公司根据法律、法规的规定，制定、修订和完善了《博时货币市场基金投资管理制度》、《博时基金国债期货投资管理流程手册》、《博时基金国债期货风险管理流程手册》、《博时基金流动性风险管理制度》、《关联交易管理办法》、《交易部公平交易管理制度》、《博时ETF基金风险管理制度》、《博时基金反洗钱工作手册》、《开放式基金业务规则》等制度和流程手册等制度。定期更新了各公募基金的《投资管理细则》，以制度形式明确了投资管理相关的内部流程及内部要求。不断完善“博时客户关系管理系统”、“博时投资决策支持系统”等管理平台，加强了公司的市场体系、投研体系和后台运作的风险监控工作。在新基金发行和老基金持续营销的过程中，严格规范基金销售业务，按照《证券投资基金销售管理办法》的规定审查宣传推介材料，选择有代销资格的代销机构销售基金，并努力做好投资者教育工作。

#### 4.7 管理人对报告期内基金估值程序等事项的说明

本基金管理人为确保基金估值工作符合相关法律法规和基金合同的规定，确保基金资产估值的公平、合理，有效维护投资人的利益，设立了博时基金管理有限公司估值委员会（以下简称“估值委员会”），制定了估值政策和估值程序。估值委员会成员由主管运营的副总经理、督察长、投资总监、研究部负责人、风险管理部负责人、运作部负责人等成员组成，基金经理原则上不参与估值委员会的工作，其估值建议经估值委员会成员评估后审慎采用。估值委员会成员均具有5年以上专业工作经历，具备良好的专业经验和专业胜任能力，具有绝对的独立性。估值委员会的职责主要包括有：保证基金估值的公平、合理；制订健全、有效的估值政策和程序；确保对投资品种进行估值时估值政策和程序的一贯性；定期对估值政策和程序进行评价等。

参与估值流程的各方还包括本基金托管银行和会计师事务所。托管人根据法律法规要求对基金估值及净值计算履行复核责任，当存有异议时，托管银行有责任要求基金管理公司作出合理解释，通过积极商讨达成一致意见。会计师事务所对估值委员会采用的相关估值模型、假设及参数的适当性发表审核意见并出具报告。上述参与估值流程各方之间不存在任何重大利益冲突。



本基金管理人已与中央国债登记结算有限责任公司签署服务协议，由其按约定提供在银行间同业市场交易的债券品种的估值数据。

#### 4.8 管理人对报告期内基金利润分配情况的说明

本基金收益分配原则：在符合有关基金分红条件的前提下，本基金每年收益分配次数最多为4次，每次收益分配比例不得低于该次可供分配利润的20%，若《基金合同》生效不满3个月可不进行收益分配；基金收益分配后基金份额净值不能低于面值；即基金收益分配基准日的基金份额净值减去每单位基金份额收益分配金额后不能低于面值。

根据相关法律法规和基金合同的要求以及本基金的实际运作情况，本报告期内本基金未进行收益分配。

#### 4.9 报告期内管理人对本基金持有人数或基金资产净值预警情形的说明

无。

## § 5 托管人报告

### 5.1 报告期内本基金托管人遵规守信情况声明

本报告期内，本基金托管人在对博时卓越品牌混合型证券投资基金(LOF)的托管过程中，严格遵守《证券投资基金法》及其他法律法规和基金合同的有关规定，不存在任何损害基金份额持有人利益的行为，完全尽职尽责地履行了基金托管人应尽的义务。

### 5.2 托管人对报告期内本基金投资运作遵规守信、净值计算、利润分配等情况的说明

本报告期内，博时卓越品牌混合型证券投资基金(LOF)的管理人——博时基金管理有限公司在博时卓越品牌混合型证券投资基金(LOF)的投资运作、基金资产净值计算、基金份额申购赎回价格计算、基金费用开支等问题上，不存在任何损害基金份额持有人利益的行为，在各重要方面的运作严格按照基金合同的规定进行。本报告期内，博时卓越品牌混合型证券投资基金(LOF)未进行利润分配。

### 5.3 托管人对本年度报告中财务信息等内容的真实、准确和完整发表意见

本托管人依法对博时基金管理有限公司编制和披露的博时卓越品牌混合型证券投资基金(LOF)2016年年度报告中财务指标、净值表现、利润分配情况、财务会计报告、投资组合报告等内容进行了核查，以上内容真实、准确和完整。

## § 6 审计报告

本报告已经普华永道中天会计师事务所(特殊普通合伙)审计并出具了无保留意见的审计报告。投资者欲了解审计报告详细内容,可通过登载于博时基金管理公司网站的年度报告正文查看审计报告全文。

## § 7 年度财务报表

### 7.1 资产负债表

会计主体: 博时卓越品牌混合型证券投资基金(LOF)

报告截止日: 2016年12月31日

单位: 人民币元

资产	附注号	本期末 2016年12月31日	上年度末 2015年12月31日
资产:		-	-
银行存款		98,096,040.33	21,407,098.74
结算备付金		4,535,943.32	2,214,654.12
存出保证金		414,087.96	451,657.35
交易性金融资产		1,173,195,469.21	337,368,910.00
其中: 股票投资		1,173,195,469.21	337,368,910.00
基金投资		-	-
债券投资		-	-
资产支持证券投资		-	-
贵金属投资		-	-
衍生金融资产		-	-
买入返售金融资产		-	-
应收证券清算款		-	761,494.93
应收利息		22,343.11	6,361.37
应收股利		-	-



应收申购款		35,811,929.31	627,126.15
递延所得税资产		-	-
其他资产		-	-
<b>资产总计</b>		<b>1,312,075,813.24</b>	<b>362,837,302.66</b>
<b>负债和所有者权益</b>	<b>附注号</b>	<b>本期末 2016年12月31日</b>	<b>上年度末 2015年12月31日</b>
负 债:		-	-
短期借款		-	-
交易性金融负债		-	-
衍生金融负债		-	-
卖出回购金融资产款		-	-
应付证券清算款		20,962,647.91	-
应付赎回款		6,676,028.08	13,757,545.17
应付管理人报酬		1,416,738.09	452,548.75
应付托管费		236,123.04	75,424.77
应付销售服务费		-	-
应付交易费用		1,904,700.64	1,654,109.72
应交税费		4,195.20	4,195.20
应付利息		-	-
应付利润		-	-
递延所得税负债		-	-
其他负债		185,141.75	191,685.45
<b>负债合计</b>		<b>31,385,574.71</b>	<b>16,135,509.06</b>
<b>所有者权益:</b>		<b>-</b>	<b>-</b>
实收基金		519,603,421.18	155,529,008.40
未分配利润		761,086,817.35	191,172,785.20
<b>所有者权益合计</b>		<b>1,280,690,238.53</b>	<b>346,701,793.60</b>
<b>负债和所有者权益总计</b>		<b>1,312,075,813.24</b>	<b>362,837,302.66</b>

注：报告截止日 2016 年 12 月 31 日，基金份额净值 2.414 元，基金份额总额

530,504,897.06份。

## 7.2 利润表

会计主体：博时卓越品牌混合型证券投资基金(LOF)

本报告期：2016年1月1日至2016年12月31日

单位：人民币元

项目	附注号	本期	上年度可比期间
		2016年1月1日至 2016年12月31日	2015年1月1日至 2015年12月31日
<b>一、收入</b>		<b>153,667,180.74</b>	<b>9,514,440.03</b>
1. 利息收入		449,912.63	373,640.20
其中：存款利息收入		449,912.63	373,640.20
债券利息收入		-	-
资产支持证券利息收入		-	-
买入返售金融资产收入		-	-
其他利息收入		-	-
2. 投资收益（损失以“-”填列）		109,193,479.28	6,799,995.20
其中：股票投资收益		102,701,636.58	6,271,161.51
基金投资收益		-	-
债券投资收益		-	-
资产支持证券投资收益		-	-
贵金属投资收益		-	-
衍生工具收益		-	-
股利收益		6,491,842.70	528,833.69
3. 公允价值变动收益（损失以“-”号填列）		43,247,248.75	1,462,363.53
4. 汇兑收益（损失以“-”号填列）		-	-
5. 其他收入（损失以“-”号填列）		776,540.08	878,441.10

<b>减：二、费用</b>		<b>18,428,323.82</b>	<b>12,015,962.75</b>
1. 管理人报酬		9,314,978.76	4,031,415.69
2. 托管费		1,552,496.40	671,902.58
3. 销售服务费		-	-
4. 交易费用		7,130,386.84	6,887,701.02
5. 利息支出		-	-
其中：卖出回购金融资产支出		-	-
6. 其他费用		430,461.82	424,943.46
<b>三、利润总额（亏损总额以“-”号填列）</b>		<b>135,238,856.92</b>	<b>-2,501,522.72</b>
减：所得税费用		-	-
<b>四、净利润（净亏损以“-”号填列）</b>		<b>135,238,856.92</b>	<b>-2,501,522.72</b>

### 7.3 所有者权益（基金净值）变动表

会计主体：博时卓越品牌混合型证券投资基金(LOF)

本报告期：2016年1月1日至2016年12月31日

单位：人民币元

项目	本期		
	2016年1月1日至2016年12月31日		
	实收基金	未分配利润	所有者权益合计
一、期初所有者权益（基金净值）	155,529,008.40	191,172,785.20	346,701,793.60
二、本期经营活动产生的基金净值变动数（本期利润）	-	135,238,856.92	135,238,856.92
三、本期基金份额交易产生的基金净值变动数（净值减少以“-”号填列）	364,074,412.78	434,675,175.23	798,749,588.01

其中：1. 基金申购款	649,133,200.57	775,298,929.05	1,424,432,129.62
2. 基金赎回款	-285,058,787.79	-340,623,753.82	-625,682,541.61
四、本期向基金份额持有人分配利润产生的基金净值变动（净值减少以“-”号填列）	-	-	-
五、期末所有者权益（基金净值）	519,603,421.18	761,086,817.35	1,280,690,238.53
<b>项目</b>	<b>上年度可比期间</b>		
	2015年1月1日至2015年12月31日		
	<b>实收基金</b>	<b>未分配利润</b>	<b>所有者权益合计</b>
一、期初所有者权益（基金净值）	124,027,189.26	59,336,039.82	183,363,229.08
二、本期经营活动产生的基金净值变动数（本期利润）	-	-2,501,522.72	-2,501,522.72
三、本期基金份额交易产生的基金净值变动数（净值减少以“-”号填列）	31,501,819.14	144,744,579.21	176,246,398.35
其中：1. 基金申购款	374,598,707.32	536,142,827.49	910,741,534.81
2. 基金赎回款	-343,096,888.18	-391,398,248.28	-734,495,136.46
四、本期向基金份额持有人分配利润产生的基金净值变动（净值减少以“-”号填列）	-	-10,406,311.11	-10,406,311.11
五、期末所有者权益（基金净值）	155,529,008.40	191,172,785.20	346,701,793.60

报表附注为财务报表的组成部分。

本报告 7.1 至 7.4 财务报表由下列负责人签署：

基金管理人负责人：江向阳

主管会计工作的负责人：王德英

会计机构负责人：成

江

## 7.4 报表附注

### 7.4.1 本报告期所采用的会计政策、会计估计与最近一期年度报告相一致的说明

本报告期所采用的会计政策、会计估计与最近一期年度报告一致。

### 7.4.2 税项

根据财政部、国家税务总局财税[2004]78号《财政部、国家税务总局关于证券投资基金税收政策的通知》、财税[2008]1号《关于企业所得税若干优惠政策的通知》、财税[2012]85号《关于实施上市公司股息红利差别化个人所得税政策有关问题的通知》、财税[2015]101号《关于上市公司股息红利差别化个人所得税政策有关问题的通知》、财税[2016]36号《关于全面推开营业税改征增值税试点的通知》、财税[2016]46号《关于进一步明确全面推开营改增试点金融业有关政策的通知》、财税[2016]70号《关于金融机构同业往来等增值税政策的补充通知》及其他相关财税法规和实务操作，主要税项列示如下：

(1) 于 2016 年 5 月 1 日前，以发行基金方式募集资金不属于营业税征收范围，不征收营业税。对证券投资基金管理人运用基金买卖股票的差价收入免征营业税。自 2016 年 5 月 1 日起，金融业由缴纳营业税改为缴纳增值税。对证券投资基金管理人运用基金买卖股票的转让收入免征增值税，对国债、地方政府债以及金融同业往来利息收入亦免征增值税。

(2) 对基金从证券市场中取得的收入，包括买卖股票的差价收入，股票的股息、红利收入，及其他收入，暂不征收企业所得税。

(3) 对基金从上市公司取得的股息红利所得，持股期限在 1 个月以内(含 1 个月)的，其股息红利所得全额计入应纳税所得额；持股期限在 1 个月以上至 1 年(含 1 年)的，暂减按 50%计入应纳税所得额；持股期限超过 1 年的，暂免征收个人所得税。对基金持有的上市公司限售股，解禁后取得的股息、红利收入，按照上述规定计算纳税，持股时间自解禁日起计算；解禁前取得的股息、红利收入继续暂减按 50%计入应纳税所得额。上述所得统一适用 20%的税率计征个人所得税。

(4) 基金卖出股票按 0.1% 的税率缴纳股票交易印花税，买入股票不征收股票交易印花税。

### 7.4.3 关联方关系

关联方名称	与本基金的关系
博时基金管理有限公司(“博时基金”)	基金管理人、基金销售机构
中国工商银行股份有限公司(“中国工商银行”)	基金托管人、基金销售机构
招商证券股份有限公司(“招商证券”)	基金管理人的股东、基金销售机构
中国长城资产管理公司	基金管理人的股东
广厦建设集团有限责任公司	基金管理人的股东
天津港(集团)有限公司	基金管理人的股东
上海汇华实业有限公司	基金管理人的股东
上海盛业股权投资基金有限公司	基金管理人的股东
博时资本管理有限公司	基金管理人的子公司
博时基金(国际)有限公司	基金管理人的子公司

注：下述关联交易均在正常业务范围内按一般商业条款订立。

### 7.4.4 本报告期及上年度可比期间的关联方交易

#### 7.4.4.1 通过关联方交易单元进行的交易

##### 7.4.4.1.1 股票交易

金额单位：人民币元

关联方名称	本期 2016年1月1日至2016年12月31日		上年度可比期间 2015年1月1日至2015年12月31日	
	成交金额	占当期股票成交总额的 比例	成交金额	占当期股票成交总额的 比例
招商证券	932,694,950.14	17.99%	432,424,629.23	8.90%

##### 7.4.4.1.2 权证交易

无。

##### 7.4.4.1.3 债券交易

无。

##### 7.4.4.1.4 债券回购交易

无。

##### 7.4.4.1.5 应支付关联方的佣金

金额单位：人民币元

关联方名称	本期 2016年1月1日至2016年12月31日			
	当期 佣金	占当期佣金 总量的比例	期末应付佣金余额	占期末应付佣金 总额的比例
招商证券	868,627.81	19.64%	8,658.93	0.45%
关联方名称	上年度可比期间 2015年1月1日至2015年12月31日			
	当期 佣金	占当期佣金 总量的比例	期末应付佣金余额	占期末应付佣金 总额的比例
招商证券	395,791.96	9.76%	94,148.41	5.69%

注：1. 上述佣金参考市场价格经本基金的基金管理人与对方协商确定，以扣除由中国证券登记结算有限责任公司收取的证管费和经手费的净额列示。

2. 该类佣金协议的服务范围还包括佣金收取方为本基金提供的证券投资研究成果和市场信息服务等。

#### 7.4.4.2 关联方报酬

##### 7.4.4.2.1 基金管理费

单位：人民币元

项目	本期 2016年1月1日至2016年 12月31日	上年度可比期间 2015年1月1日至2015年12月 31日
	当期发生的基金应支付的管理费	9,314,978.76
其中：支付销售机构的客户维护费	1,909,826.40	999,787.52

注：支付基金管理人博时基金的管理人报酬按前一日基金资产净值1.5%的年费率计提，逐日累计至每月月底，按月支付。

其计算公式为：日管理人报酬=前一日基金资产净值 X 1.5% / 当年天数。

##### 7.4.4.2.2 基金托管费

单位：人民币元

项目	本期 2016年1月1日至2016年 12月31日	上年度可比期间 2015年1月1日至2015年12月 31日



当期发生的基金应支付的托管费	1,552,496.40	671,902.58
----------------	--------------	------------

注：支付基金托管人中国工商银行的托管费按前一日基金资产净值 0.25% 的年费率计提，逐日累计至每月月底，按月支付。

其计算公式为：日托管费 = 前一日基金资产净值 X 0.25% / 当年天数。

#### 7.4.4.3 与关联方进行银行间同业市场的债券(含回购)交易

无。

#### 7.4.4.4 各关联方投资本基金的情况

##### 7.4.4.4.1 报告期内基金管理人运用固有资金投资本基金的情况

份额单位：份

项目	本期	上年度可比期间
	2016年1月1日至2016年12月31日	2015年1月1日至2015年12月31日
期初持有的基金份额	-	2,553,075.00
期间申购/买入总份额	-	-
期间因拆分变动份额	-	-
减：期间赎回/卖出总份额	-	2,553,075.00
期末持有的基金份额	-	-
期末持有的基金份额占基金总份额比例	-	0.00%

##### 7.4.4.4.2 报告期末除基金管理人之外的其他关联方投资本基金的情况

份额单位：份

关联方名称	本期末 2016 年 12 月 31 日		上年度末 2015 年 12 月 31 日	
	持有的基金份额	持有的基金份额占基金总份额的比例	持有的基金份额	持有的基金份额占基金总份额的比例
招商证券	-	-	1,276,537.00	0.80%

##### 7.4.4.5 由关联方保管的银行存款余额及当期产生的利息收入

单位：人民币元

关联方名称	本期		上年度可比期间	
	2016年1月1日至2016年12月31日		2015年1月1日至2015年12月31日	
	期末余额	当期利息收入	期末余额	当期利息收入
中国工商银行	98,096,040.33	368,703.52	21,407,098.74	339,712.69

注：本基金的银行存款由基金托管人中国工商银行保管，按银行同业利率计息。

#### 7.4.4.6 本基金在承销期内参与关联方承销证券的情况

无。

#### 7.4.4.7 其他关联交易事项的说明

无。

#### 7.4.5 期末（2016年12月31日）本基金持有的流通受限证券

##### 7.4.5.1 因认购新发/增发证券而于期末持有的流通受限证券

无。

##### 7.4.5.2 期末持有的暂时停牌等流通受限股票

金额单位：人民币元

股票代码	股票名称	停牌日期	停牌原因	期末估值单价	复牌日期	复牌开盘价	数量 (单位：股)	期末成本总额	期末估值总额	备注
603986	兆易创新	2016-09-19	重大资产重组	177.97	-	-	120,000.00	21,390,544.36	21,356,400.00	

注：本基金截至2016年12月31日止持有以上因公布的重大事项可能产生重大影响而被暂时停牌的股票，该类股票将在所公布事项的重大影响消除后，经交易所批准复牌。

##### 7.4.5.3 期末债券正回购交易中作为抵押的债券

无。

#### 7.4.6 有助于理解和分析会计报表需要说明的其他事项

##### (1) 公允价值

##### (a) 金融工具公允价值计量的方法

公允价值计量结果所属的层次，由对公允价值计量整体而言具有重要意义的输入值所属的最低层次决定：

第一层次：相同资产或负债在活跃市场上未经调整的报价。

第二层次：除第一层次输入值外相关资产或负债直接或间接可观察的输入值。

第三层次：相关资产或负债的不可观察输入值。

(b) 持续的以公允价值计量的金融工具

(i) 各层次金融工具公允价值

于2016年12月31日，本基金持有的以公允价值计量且其变动计入当期损益的金融资产中属于第一层次的余额为1,151,839,069.21元，属于第二层次的余额为21,356,400.00元，无属于第三层次的余额(2015年12月31日：第一层次314,376,100.00元，第二层次22,992,810.00元，无属于第三层次的余额)。

(ii) 公允价值所属层次间的重大变动

对于证券交易所上市的股票，若出现重大事项停牌、交易不活跃(包括涨跌停时的交易不活跃)、或属于非公开发行等情况，本基金不会于停牌日至交易恢复活跃日期间、交易不活跃期间及限售期间将相关股票的公允价值列入第一层次；并根据估值调整中采用的不可观察输入值对于公允价值的影响程度，确定相关股票公允价值应属第二层次还是第三层次。

(iii) 第三层次公允价值余额和本期变动金额

无。

(c) 非持续的以公允价值计量的金融工具

于2016年12月31日，本基金未持有非持续的以公允价值计量的金融资产(2015年12月31日：同)。

(d) 不以公允价值计量的金融工具

不以公允价值计量的金融资产和负债主要包括应收款项和其他金融负债，其账面价值与公允价值相差很小。

(2) 除公允价值外，截至资产负债表日本基金无需要说明的其他重要事项。

## § 8 投资组合报告

### 8.1 期末基金资产组合情况

金额单位：人民币元

序号	项目	金额	占基金总资产的比例 (%)

1	权益投资	1,173,195,469.21	89.42
	其中：股票	1,173,195,469.21	89.42
2	固定收益投资	-	-
	其中：债券	-	-
	资产支持证券	-	-
3	贵金属投资	-	-
4	金融衍生品投资	-	-
5	买入返售金融资产	-	-
	其中：买断式回购的买入返售金融资产	-	-
6	银行存款和结算备付金合计	102,631,983.65	7.82
7	其他各项资产	36,248,360.38	2.76
8	合计	1,312,075,813.24	100.00

## 8.2 期末按行业分类的股票投资组合

### 8.2.1 报告期末按行业分类的境内股票投资组合

金额单位：人民币元

代码	行业类别	公允价值	占基金资产净值比例（%）
A	农、林、牧、渔业	-	-
B	采矿业	-	-
C	制造业	575,380,669.41	44.93
D	电力、热力、燃气及水生产和供应业	118,680,000.00	9.27
E	建筑业	-	-
F	批发和零售业	112,930,799.80	8.82
G	交通运输、仓储和邮政业	123,200,000.00	9.62
H	住宿和餐饮业	-	-
I	信息传输、软件和信息技术服务业	-	-

J	金融业	-	-
K	房地产业	66,780,000.00	5.21
L	租赁和商务服务业	83,880,000.00	6.55
M	科学研究和技术服务业	92,344,000.00	7.21
N	水利、环境和公共设施管理业	-	-
O	居民服务、修理和其他服务业	-	-
P	教育	-	-
Q	卫生和社会工作	-	-
R	文化、体育和娱乐业	-	-
S	综合	-	-
	合计	1,173,195,469.21	91.61

### 8.3 期末按公允价值占基金资产净值比例大小排序的前十名股票投资明细

金额单位：人民币元

序号	股票代码	股票名称	数量(股)	公允价值	占基金资产净值比例(%)
1	600035	楚天高速	20,000,000	123,200,000.00	9.62
2	000910	大亚圣象	6,300,000	120,330,000.00	9.40
3	600856	中天能源	8,600,000	118,680,000.00	9.27
4	600382	广东明珠	6,204,989	112,930,799.80	8.82
5	002611	东方精工	6,223,914	104,499,516.06	8.16
6	601566	九牧王	5,303,955	93,826,963.95	7.33
7	002398	建研集团	6,800,000	92,344,000.00	7.21
8	002394	联发股份	5,000,000	88,400,000.00	6.90
9	600138	中青旅	4,000,000	83,880,000.00	6.55
10	600565	迪马股份	9,000,000	66,780,000.00	5.21

注：投资者欲了解本报告期末基金投资的所有股票明细，应阅读登载于博时基金管理有限公司网站的年度报告正文。

### 8.4 报告期内股票投资组合的重大变动

#### 8.4.1 累计买入金额超出期初基金资产净值2%或前20名的股票明细

金额单位：人民币元

序号	股票代码	股票名称	本期累计买入金额	占期初基金资产净值比例(%)
1	600382	广东明珠	205,262,442.82	59.20

2	000488	晨鸣纸业	201,986,008.79	58.26
3	002611	东方精工	197,971,448.41	57.10
4	600035	楚天高速	114,183,505.68	32.93
5	600856	中天能源	109,381,014.80	31.55
6	002662	京威股份	106,934,955.09	30.84
7	000937	冀中能源	105,127,192.38	30.32
8	000910	大亚圣象	101,786,017.52	29.36
9	002398	建研集团	97,014,753.35	27.98
10	601566	九牧王	96,742,395.79	27.90
11	600138	中青旅	94,077,116.82	27.13
12	000700	模塑科技	87,423,374.51	25.22
13	002394	联发股份	76,491,647.24	22.06
14	000887	中鼎股份	73,276,736.27	21.14
15	600093	禾嘉股份	72,248,968.25	20.84
16	600565	迪马股份	71,083,762.34	20.50
17	002133	广宇集团	65,930,447.84	19.02
18	000983	西山煤电	43,636,901.00	12.59
19	000666	经纬纺机	42,889,620.38	12.37
20	000546	金圆股份	39,768,235.58	11.47
21	002674	兴业科技	36,991,875.78	10.67
22	601689	拓普集团	36,925,276.46	10.65
23	000711	京蓝科技	34,927,797.60	10.07
24	300436	广生堂	27,194,168.53	7.84
25	300064	豫金刚石	27,042,160.67	7.80
26	601699	潞安环能	26,092,016.00	7.53
27	600039	四川路桥	25,686,278.00	7.41
28	300135	宝利国际	25,599,394.65	7.38
29	600686	金龙汽车	25,463,133.36	7.34
30	002048	宁波华翔	24,606,083.15	7.10
31	002420	毅昌股份	24,059,976.84	6.94
32	000650	仁和药业	23,956,292.11	6.91
33	002101	广东鸿图	23,882,586.25	6.89
34	002554	惠博普	23,659,708.87	6.82
35	300100	双林股份	22,643,511.96	6.53
36	002719	麦趣尔	22,473,003.78	6.48
37	002521	齐峰新材	21,413,922.88	6.18
38	603986	兆易创新	21,390,544.36	6.17
39	002434	万里扬	20,925,162.22	6.04
40	600731	湖南海利	18,169,103.65	5.24
41	000036	华联控股	17,916,407.90	5.17
42	000967	盈峰环境	16,737,614.13	4.83
43	002454	松芝股份	15,968,558.10	4.61
44	600971	恒源煤电	14,912,164.37	4.30

45	300200	高盟新材	14,777,098.04	4.26
46	002695	煌上煌	14,711,216.75	4.24
47	600348	阳泉煤业	14,592,559.00	4.21
48	000886	海南高速	14,359,270.00	4.14
49	300130	新国都	13,035,942.00	3.76
50	002111	威海广泰	12,687,498.45	3.66
51	002513	*ST 蓝丰	12,480,835.50	3.60
52	600260	凯乐科技	12,470,934.73	3.60
53	002396	星网锐捷	12,383,883.56	3.57
54	600271	航天信息	12,200,000.00	3.52
55	600233	圆通速递	12,161,698.74	3.51
56	300243	瑞丰高材	11,866,876.44	3.42
57	002158	汉钟精机	11,806,592.81	3.41
58	000534	万泽股份	11,516,072.45	3.32
59	601789	宁波建工	11,483,513.54	3.31
60	300349	金卡股份	11,188,438.60	3.23
61	300340	科恒股份	11,161,270.75	3.22
62	600395	盘江股份	11,004,523.78	3.17
63	300228	富瑞特装	10,973,773.24	3.17
64	300325	德威新材	10,825,180.98	3.12
65	600803	新奥股份	10,759,677.50	3.10
66	002308	威创股份	10,351,374.68	2.99
67	600594	益佰制药	10,027,063.50	2.89
68	300336	新文化	9,988,294.56	2.88
69	603003	龙宇燃油	8,980,371.75	2.59
70	002017	东信和平	8,325,359.00	2.40
71	600178	东安动力	8,093,038.60	2.33
72	002598	山东章鼓	8,020,776.60	2.31

注：本项的“买入金额”均按买入成交金额（成交单价乘以成交数量）填列，不考虑相关交易费用。

#### 8.4.2 累计卖出金额超出期初基金资产净值 2%或前 20 名的股票明细

金额单位：人民币元

序号	股票代码	股票名称	本期累计卖出金额	占期初基金资产净值比例（%）
1	000488	晨鸣纸业	249,042,766.19	71.83
2	600382	广东明珠	138,202,311.76	39.86
3	002611	东方精工	131,680,306.69	37.98
4	000937	冀中能源	124,410,165.08	35.88
5	600093	禾嘉股份	96,873,105.96	27.94
6	000887	中鼎股份	81,575,304.52	23.53



7	002133	广宇集团	76,463,705.10	22.05
8	000700	模塑科技	76,213,123.55	21.98
9	002662	京威股份	59,154,969.92	17.06
10	000666	经纬纺机	46,041,099.75	13.28
11	000983	西山煤电	46,010,677.78	13.27
12	000711	京蓝科技	37,748,941.92	10.89
13	002674	兴业科技	37,236,615.92	10.74
14	002420	毅昌股份	31,378,128.17	9.05
15	600233	圆通速递	30,638,124.69	8.84
16	300064	豫金刚石	28,261,678.40	8.15
17	600856	中天能源	27,429,255.02	7.91
18	300436	广生堂	27,068,188.90	7.81
19	300100	双林股份	26,868,102.15	7.75
20	002394	联发股份	26,664,339.92	7.69
21	002048	宁波华翔	26,583,711.80	7.67
22	000926	福星股份	26,003,531.79	7.50
23	600686	金龙汽车	25,996,287.14	7.50
24	300135	宝利国际	25,789,447.00	7.44
25	601699	潞安环能	25,714,940.48	7.42
26	600039	四川路桥	25,189,804.22	7.27
27	000650	仁和药业	24,247,964.49	6.99
28	002554	惠博普	24,166,868.90	6.97
29	002695	煌上煌	23,728,621.68	6.84
30	002719	麦趣尔	21,667,933.82	6.25
31	002434	万里扬	21,584,676.28	6.23
32	000910	大亚圣象	21,046,990.92	6.07
33	002521	齐峰新材	20,653,488.12	5.96
34	000036	华联控股	18,679,422.31	5.39
35	000967	盈峰环境	18,601,855.25	5.37
36	600731	湖南海利	17,887,725.61	5.16
37	002598	山东章鼓	17,504,731.29	5.05
38	002398	建研集团	16,560,745.92	4.78
39	600971	恒源煤电	15,314,029.67	4.42
40	002454	松芝股份	15,285,524.16	4.41
41	600348	阳泉煤业	14,329,448.17	4.13
42	300200	高盟新材	14,319,241.59	4.13
43	000886	海南高速	14,218,305.50	4.10
44	002396	星网锐捷	13,941,196.16	4.02
45	002513	*ST 蓝丰	13,769,392.53	3.97
46	300349	金卡股份	13,664,040.00	3.94
47	002158	汉钟精机	13,566,976.25	3.91
48	600260	凯乐科技	13,496,305.30	3.89
49	300243	瑞丰高材	12,901,506.90	3.72

50	002009	天奇股份	12,547,032.87	3.62
51	002111	威海广泰	11,960,890.25	3.45
52	000534	万泽股份	11,811,686.01	3.41
53	600271	航天信息	11,642,127.00	3.36
54	300340	科恒股份	11,538,476.62	3.33
55	300228	富瑞特装	11,520,576.30	3.32
56	600791	京能置业	10,778,456.53	3.11
57	002308	威创股份	10,626,280.95	3.06
58	300325	德威新材	10,445,299.98	3.01
59	600803	新奥股份	10,421,562.83	3.01
60	300130	新国都	10,375,491.08	2.99
61	600594	益佰制药	10,306,263.70	2.97
62	600395	盘江股份	10,086,559.98	2.91
63	300336	新文化	10,083,471.75	2.91
64	601789	宁波建工	9,955,517.16	2.87
65	002026	山东威达	9,773,532.15	2.82
66	603003	龙宇燃油	9,240,763.32	2.67
67	600584	长电科技	9,080,560.00	2.62
68	002017	东信和平	8,362,767.82	2.41
69	601566	九牧王	8,239,206.74	2.38
70	600178	东安动力	8,230,908.38	2.37
71	300198	纳川股份	8,188,628.40	2.36
72	600439	瑞贝卡	8,060,927.65	2.33
73	300162	雷曼股份	7,825,935.00	2.26
74	600565	迪马股份	7,427,001.84	2.14
75	601689	拓普集团	7,413,674.38	2.14

注：本项的“卖出金额”均按卖出成交金额（成交单价乘以成交数量）填列，不考虑相关交易费用。

#### 8.4.3 买入股票的成本总额及卖出股票的收入总额

单位：人民币元

买入股票的成本（成交）总额	2,937,895,241.49
卖出股票的收入（成交）总额	2,248,017,567.61

注：本项“买入股票成本”、“卖出股票收入”均按买卖成交金额（成交单价乘以成交数量）填列，不考虑相关交易费用。

#### 8.5 期末按债券品种分类的债券投资组合

本基金本报告期末未持有债券。

#### 8.6 期末按公允价值占基金资产净值比例大小排序的前五名债券投资明细

本基金本报告期末未持有债券。

### 8.7 期末按公允价值占基金资产净值比例大小排序的前十名资产支持证券投资明细

本基金本报告期末未持有资产支持证券。

### 8.8 报告期末按公允价值占基金资产净值比例大小排序的前五名贵金属投资明细

本基金本报告期末未持有贵金属。

### 8.9 期末按公允价值占基金资产净值比例大小排序的前五名权证投资明细

本基金本报告期末未持有权证。

### 8.10 报告期末本基金投资的股指期货交易情况说明

#### 8.10.1 报告期末本基金投资的股指期货持仓和损益明细

本基金本报告期末未投资股指期货交易。

### 8.11 报告期末本基金投资的国债期货交易情况说明

#### 8.11.1 报告期末本基金投资的国债期货持仓和损益明细

本基金本报告期末未投资国债期货交易。

### 8.12 投资组合报告附注

8.12.1 本报告期内，本基金投资的前十名证券的发行主体没有被监管部门立案调查的情况。

8.12.2 基金投资的前十名股票中，没有投资超出基金合同规定备选股票库之外的股票。

#### 8.12.3 期末其他各项资产构成

单位：人民币元

序号	名称	金额
1	存出保证金	414,087.96
2	应收证券清算款	-
3	应收股利	-
4	应收利息	22,343.11
5	应收申购款	35,811,929.31
6	其他应收款	-
7	待摊费用	-
8	其他	-
9	合计	36,248,360.38

#### 8.12.4 期末持有的处于转股期的可转换债券明细

本基金本报告期末未持有处于转股期的可转换债券。

#### 8.12.5 投资组合报告附注的其他文字描述部分

由于四舍五入的原因，分项之和与合计项之间可能存在尾差。

### § 9 基金份额持有人信息

#### 9.1 期末基金份额持有人户数及持有人结构

份额单位：份

持有人户数(户)	户均持有的 基金份额	持有人结构			
		机构投资者		个人投资者	
		持有份额	占总份额 比例	持有份额	占总份 额比例
55,722	9,520.56	161,409,000.95	30.43%	369,095,896.11	69.57%

#### 9.2 期末上市基金前十名持有人

序号	持有人名称	持有份额(份)	占上市总份额 比例
1	招商证券股份有限公司	1,276,537.00	3.53%
2	张艳	643,971.00	1.78%
3	卜桂华	499,396.00	1.38%
4	王晓东	476,856.00	1.32%
5	朱红发	407,864.00	1.13%
6	方银珠	359,453.00	0.99%
7	邵菊英	296,157.00	0.82%
8	贾建军	270,785.00	0.75%
9	俞河会	270,000.00	0.75%
10	李更	264,796.00	0.73%

注：上述基金份额持有人为场内持有人。

#### 9.3 期末基金管理人的从业人员持有本基金的情况

项目	持有份额总数(份)	占基金总份额比例
基金管理人所有从业人员持有 本基金	126,763.69	0.02%

#### 9.4 期末基金管理人的从业人员持有本开放式基金份额总量区间的情况

项目	持有基金份额总量的数量区间（万份）
本公司高级管理人员、基金投资和 研究部门负责人持有本开放式基金	0
本基金基金经理持有本开放式基金	0

注：本公司高级管理人员、基金投资和研究部门负责人，基金经理未持有本基金；

### § 10 开放式基金份额变动

单位：份

基金合同生效日(2011年4月22日)基金份额总额	500,000,000.00
本报告期期初基金份额总额	158,786,021.48
本报告期基金总申购份额	662,762,950.73
减：本报告期基金总赎回份额	291,044,075.15
本报告期基金拆分变动份额	-
本报告期期末基金份额总额	530,504,897.06

### § 11 重大事件揭示

#### 11.1 基金份额持有人大会决议

本报告期内未召开持有人大会。

#### 11.2 基金管理人、基金托管人的专门基金托管部门的重大人事变动

本报告期基金管理人，托管人的专门基金托管部门无重大人事变动。

#### 11.3 涉及基金管理人、基金财产、基金托管业务的诉讼

本报告期内无涉及本基金管理人、基金财产、基金托管业务的诉讼。

#### 11.4 基金投资策略的改变

本报告期内本基金投资策略未改变。

#### 11.5 为基金进行审计的会计师事务所情况

本基金自基金合同生效日起聘请普华永道中天会计师事务所有限公司为本基金提供审计服务。本报告期内本基金应付审计费 60000 元。

## 11.6 管理人、托管人及其高级管理人员受稽查或处罚等情况

本报告期内，基金管理人、基金托管人涉及托管业务的部门及其高级管理人员没有受到监管部门稽查或处罚等情况。

## 11.7 基金租用证券公司交易单元的有关情况

### 11.7.1 基金租用证券公司交易单元进行股票投资及佣金支付情况

金额单位：人民币元

券商名称	交易单元数量	股票交易		应支付该券商的佣金		备注
		成交金额	占当期股票成交总额的比率	佣金	占当期佣金总量的比例	
方正证券	1	1,077,407,591.87	20.78%	787,910.96	17.82%	-
招商证券	2	932,694,950.14	17.99%	868,627.81	19.64%	-
光大证券	2	506,033,877.96	9.76%	471,270.09	10.66%	-
华泰证券	2	353,848,610.24	6.82%	288,343.40	6.52%	-
兴业证券	1	339,800,274.24	6.55%	316,456.13	7.16%	-
广发证券	2	271,297,831.59	5.23%	252,661.36	5.71%	-
恒泰证券	1	249,822,209.57	4.82%	182,695.47	4.13%	-
齐鲁证券	1	242,348,856.57	4.67%	177,226.14	4.01%	-
长城证券	1	220,488,727.22	4.25%	161,243.33	3.65%	-
申银万国	1	216,835,420.93	4.18%	201,941.72	4.57%	-
中信证券	1	186,617,341.18	3.60%	173,797.20	3.93%	-
中金公司	2	148,336,156.37	2.86%	138,153.02	3.12%	-
国信证券	1	116,938,532.43	2.25%	108,904.57	2.46%	-
银河证券	1	113,488,837.76	2.19%	105,693.79	2.39%	-
东吴证券	1	104,702,493.12	2.02%	97,510.14	2.20%	-
海通证券	1	57,564,323.96	1.11%	53,609.21	1.21%	-
西部证券	1	40,396,826.72	0.78%	29,539.73	0.67%	-
浙商证券	1	7,289,947.23	0.14%	6,788.43	0.15%	-
国泰君安	2	-	-	-	-	-
宏源证券	1	-	-	-	-	-
华创证券	1	-	-	-	-	-
国金证券	1	-	-	-	-	-
方正证券	1	-	-	-	-	-
安信证券	1	-	-	-	-	-
中富证券	1	-	-	-	-	-
长江证券	2	-	-	-	-	-
华泰证券	2	-	-	-	-	-

德邦证券	1	-	-	-	-	-
宏信证券	1	-	-	-	-	-
平安证券	1	-	-	-	-	-
世纪证券	1	-	-	-	-	-
中信建投	2	-	-	-	-	-
中航证券	1	-	-	-	-	-
国海证券	1	-	-	-	-	-

注：本基金根据中国证券监督管理委员会《关于完善证券投资基金交易席位制度有关问题的通知》（证监基字[2007]48号）的有关规定要求，本公司在比较了多家证券经营机构的财务状况、经营状况、研究水平后，向多家券商租用了基金专用交易席位。

1、基金专用交易席位的选择标准如下：

- (1) 经营行为稳健规范，内控制度健全，在业内有良好的声誉；
- (2) 具备基金运作所需的高效、安全的通讯条件，交易设施满足基金进行证券交易的需要；
- (3) 具有较强的全方位金融服务能力和水平，包括但不限于：有较好的研究能力和行业分析能力，能及时、全面地向公司提供高质量的关于宏观、行业及市场走向、个股分析报告及丰富全面的信息；能根据公司所管理基金的特定要求，提供专门研究报告，具有开发量化投资组合模型的能力；能积极为公司投资业务的开展，投资信息的交流以及其他方面业务的开展提供良好的服务和支持。

2、基金专用交易席位的选择程序如下：

- (1) 本基金管理人根据上述标准考察后确定选用交易席位的证券经营机构。
- (2) 基金管理人和被选中的证券经营机构签订席位租用协议。

### 11.7.2 基金租用证券公司交易单元进行其他证券投资的情况

金额单位：人民币元

券商名称	债券交易		回购交易		权证交易	
	成交金额	占当期债券成交总额的比例	成交金额	占当期回购成交总额的比例	成交金额	占当期权证成交总额的比例
方正证券	-	-	-	-	-	-
招商证券	-	-	-	-	-	-
光大证券	-	-	-	-	-	-
华泰证券	-	-	-	-	-	-
兴业证券	-	-	-	-	-	-
广发证券	-	-	-	-	-	-
恒泰证券	-	-	-	-	-	-



齐鲁证券	-	-	-	-	-	-
长城证券	-	-	-	-	-	-
申银万国	-	-	-	-	-	-
中信证券	-	-	-	-	-	-
中金公司	-	-	-	-	-	-
国信证券	-	-	-	-	-	-
银河证券	-	-	-	-	-	-
东吴证券	-	-	-	-	-	-
海通证券	-	-	-	-	-	-
西部证券	-	-	-	-	-	-
浙商证券	-	-	-	-	-	-
国泰君安	-	-	-	-	-	-
宏源证券	-	-	-	-	-	-
华创证券	-	-	-	-	-	-
国金证券	-	-	-	-	-	-
方正证券	-	-	-	-	-	-
安信证券	-	-	-	-	-	-
中富证券	-	-	-	-	-	-
长江证券	-	-	-	-	-	-
华泰证券	-	-	-	-	-	-
德邦证券	-	-	-	-	-	-
宏信证券	-	-	-	-	-	-
平安证券	-	-	-	-	-	-
世纪证券	-	-	-	-	-	-
中信建投	-	-	-	-	-	-
中航证券	-	-	-	-	-	-
国海证券	-	-	-	-	-	-

博时基金管理有限公司  
二〇一七年三月二十七日