

工银瑞信核心价值混合型证券投资基金 2016 年年度报告摘要

2016 年 12 月 31 日

基金管理人：工银瑞信基金管理有限公司

基金托管人：中国银行股份有限公司

送出日期：二〇一七年三月二十八日

§1 重要提示

基金管理人的董事会、董事保证本报告所载资料不存在虚假记载、误导性陈述或重大遗漏，并对其内容的真实性、准确性和完整性承担个别及连带的法律责任。本年度报告已经三分之二以上独立董事签字同意，并由董事长签发。

基金托管人中国银行股份有限公司根据本基金合同规定，于 2017 年 3 月 24 日复核了本报告中的财务指标、净值表现、利润分配情况、财务会计报告、投资组合报告等内容，保证复核内容不存在虚假记载、误导性陈述或者重大遗漏。

基金管理人承诺以诚实信用、勤勉尽责的原则管理和运用基金资产，但不保证基金一定盈利。

基金的过往业绩并不代表其未来表现。投资有风险，投资者在作出投资决策前应仔细阅读本基金的招募说明书及其更新。

本年度报告摘要摘自年度报告正文，投资者欲了解详细内容，应阅读年度报告正文。

本报告期自 2016 年 01 月 01 日起至 12 月 31 日止。

§2 基金简介

2.1 基金基本情况

基金简称	工银核心价值混合	
基金主代码	481001	
基金运作方式	契约型开放式	
基金合同生效日	2005 年 8 月 31 日	
基金管理人	工银瑞信基金管理有限公司	
基金托管人	中国银行股份有限公司	
报告期末基金份额总额	15,203,382,897.55 份	
基金合同存续期	不定期	
下属分级基金的基金简称:	工银核心价值混合 A	工银核心价值混合 H
下属分级基金的交易代码:	481001	960010
报告期末下属分级基金的份额总额	15,203,183,892.57 份	199,004.98 份

2.2 基金产品说明

投资目标	有效控制投资组合风险，追求基金资产的长期稳定增值。
投资策略	股票价格终将反映其价值。本基金投资于经营稳健、具有核心竞争优势、价值被低估的大中型上市公司，实现基金资产长期稳定增值的目标。
业绩比较基准	75%×沪深 300 指数收益率+25%×中证综合债指数收益率。
风险收益特征	本基金属于混合型基金，一般情况下，其风险及预期收益高于货币市场基金、债券基金，低于股票型基金。

注：本基金于 2015 年 9 月 28 日，将原业绩比较基准“75%×中信标普 300 指数收益率+25%×中信标普全债指数收益率”修改为“75%×沪深 300 指数收益率+25%×中证综合债指数收益率”。

2.3 基金管理人和基金托管人

项目		基金管理人	基金托管人
名称		工银瑞信基金管理有限公司	中国银行股份有限公司
信息披露负责人	姓名	朱碧艳	王永民
	联系电话	400-811-9999	010-66594896
	电子邮箱	customerservice@icbccs.com.cn	fcid@bankofchina.com
客户服务电话		400-811-9999	95566
传真		010-66583158	010-66594942

2.4 信息披露方式

登载基金年度报告正文的管理人互联网网址	www.icbccs.com.cn
基金年度报告备置地点	基金管理人和基金托管人的住所

§3 主要财务指标、基金净值表现及利润分配情况

3.1 主要会计数据和财务指标

金额单位：人民币元

3.1.1 期间数据和指标	2016 年		2015 年	2014 年
	工银核心价值混合 A	工银核心价值混合 H	工银核心价值混合 A	工银核心价值混合 A
本期已实现收益	-192,229,007.99	581.59	2,150,862,563.16	1,094,495,764.05
本期利润	-724,867,864.66	5,306.87	1,506,832,409.13	1,675,521,202.52
加权平均基金份额本期利润	-0.0473	0.0267	0.1183	0.0855
本期基金份额净值增长率	-14.38%	2.67%	18.82%	30.45%
3.1.2 期末数据和指标	2016 年末		2015 年末	2014 年末
期末可供分配基金份额利润	0.0013	0.0029	0.0966	0.0442
期末基金资产净值	4,208,203,016.99	204,311.85	4,973,361,936.07	6,275,617,157.73
期末基金份额净值	0.2768	1.0267	0.4193	0.4310

注：1、上述基金业绩指标不包括持有人认购或交易基金的各项费用，计入费用后实际收益水平要低于所列数字。

2、本期已实现收益是指基金本期利息收入、投资收益、其他收入（不含公允价值变动收益）扣除相关费用后的余额，本期利润为本期已实现收益加上本期公允价值变动收益。

3、所列数据截止到报告期最后一日，无论该日是否为开放日或交易所的交易日。

4、本基金基金合同生效日为 2005 年 8 月 31 日。

5、本基金 H 类份额生效日为 2016 年 4 月 29 日。

3.2 基金净值表现

3.2.1 基金份额净值增长率及其与同期业绩比较基准收益率的比较

工银核心价值混合 A

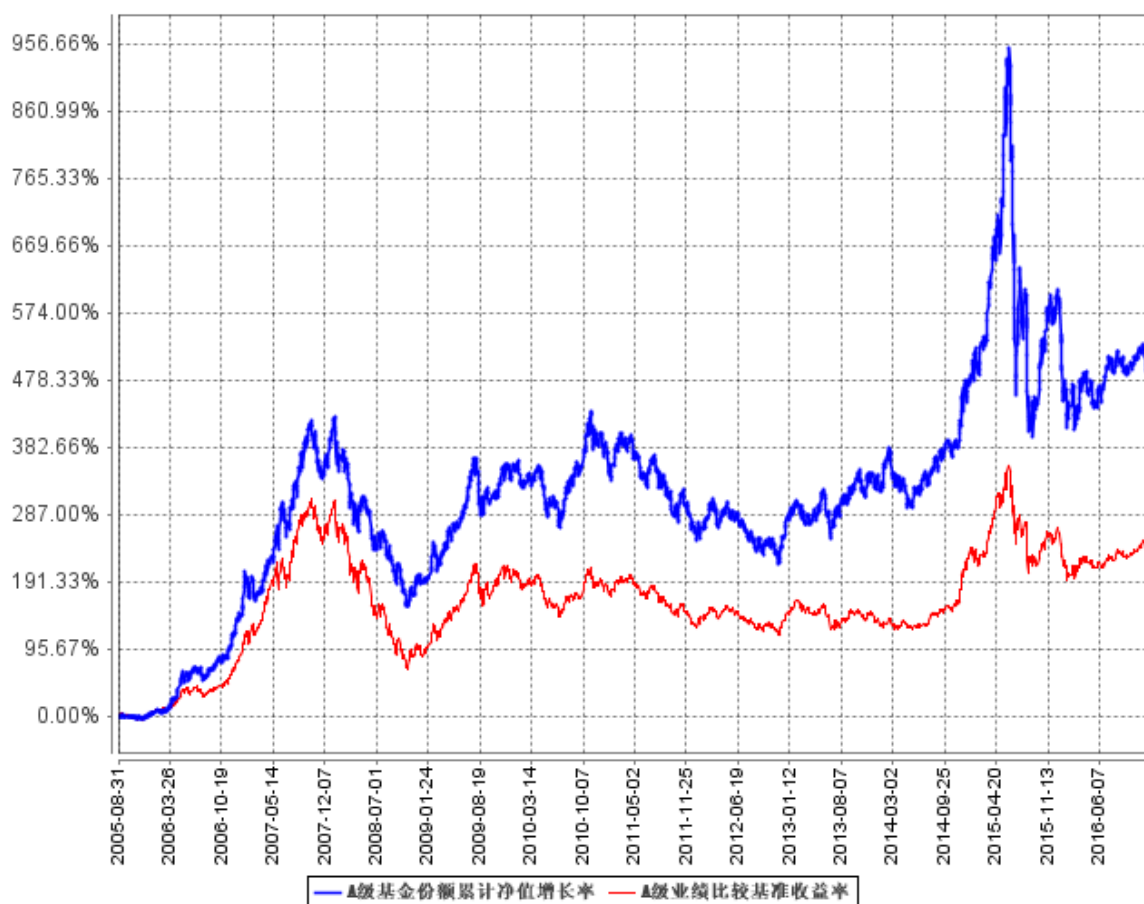
阶段	份额净值增长率①	份额净值增长率标准差②	业绩比较基准收益率③	业绩比较基准收益率标准差④	①—③	②—④
过去三个月	-1.21%	0.69%	0.98%	0.54%	-2.19%	0.15%
过去六个月	0.47%	0.79%	3.89%	0.57%	-3.42%	0.22%
过去一年	-14.38%	1.60%	-7.69%	1.05%	-6.69%	0.55%
过去三年	32.70%	1.99%	38.44%	1.32%	-5.74%	0.67%
过去五年	58.86%	1.75%	43.00%	1.20%	15.86%	0.55%
自基金合同生效起至今	487.49%	1.64%	230.88%	1.37%	256.61%	0.27%

工银核心价值混合 H

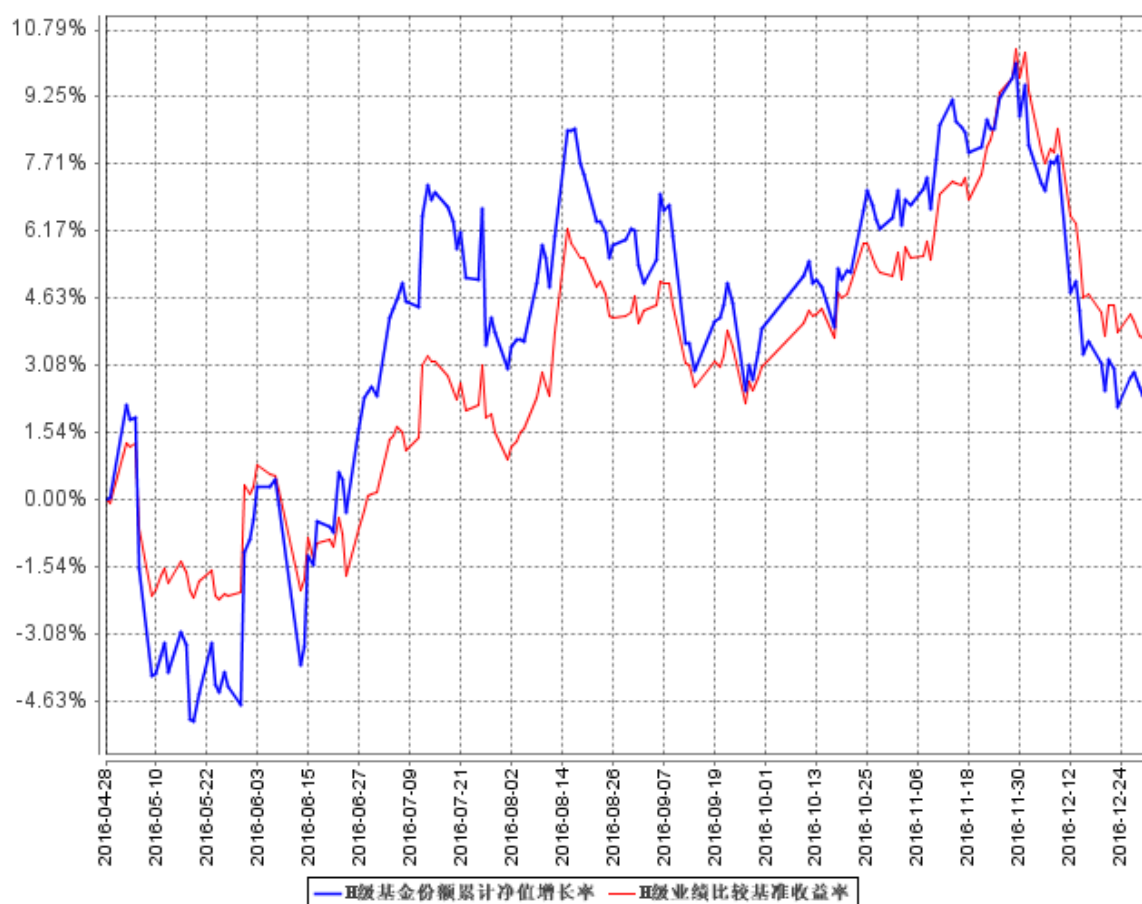
阶段	份额净值增长率①	份额净值增长率标准差②	业绩比较基准收益率③	业绩比较基准收益率标准差④	①—③	②—④
过去三个月	-1.19%	0.69%	0.98%	0.54%	-2.17%	0.15%
过去六个月	0.06%	0.79%	3.89%	0.57%	-3.83%	0.22%
自基金合同生效起至今	2.67%	0.95%	4.04%	0.63%	-1.37%	0.32%

3.2.2 自基金合同生效以来基金份额累计净值增长率变动及其与同期业绩比较基准收益率变动的比较

A级基金份额累计净值增长率与同期业绩比较基准收益率的历史走势对比图



H级基金份额累计净值增长率与同期业绩比较基准收益率的历史走势对比图



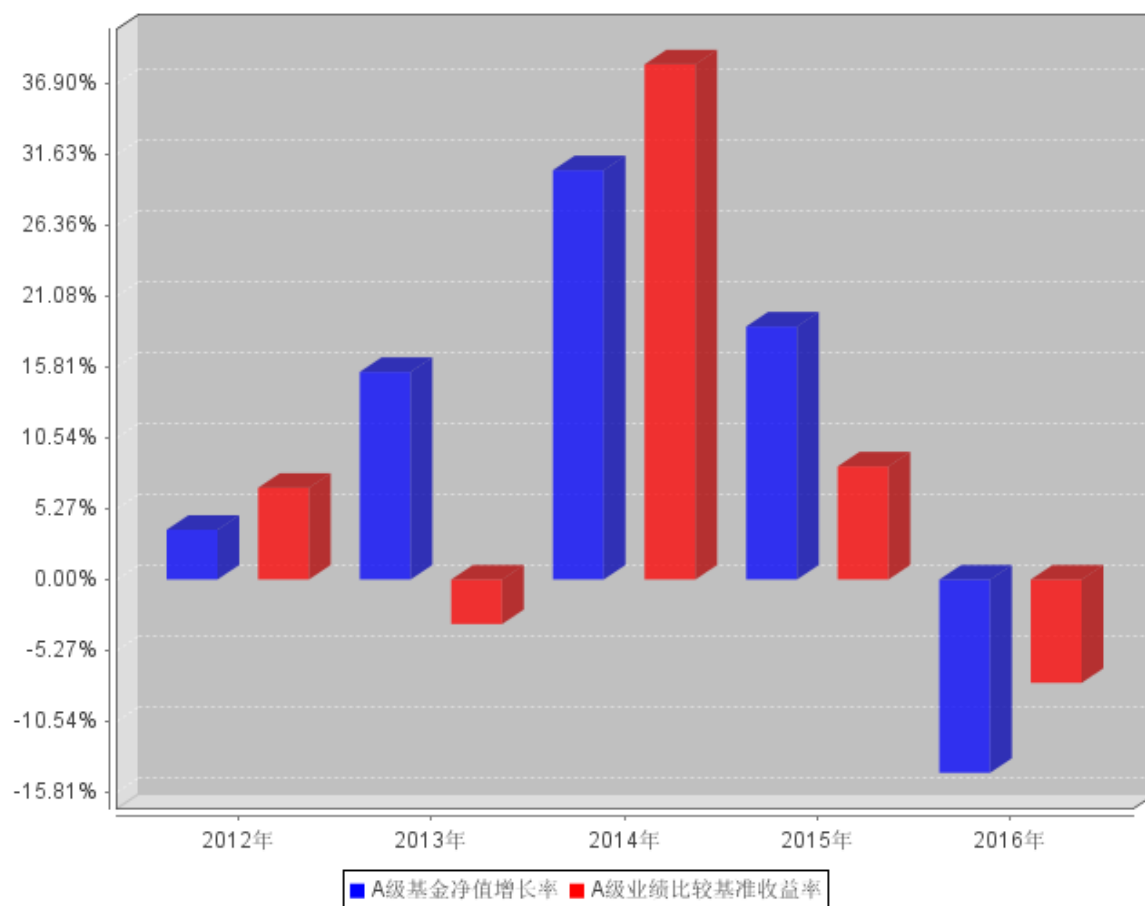
注：1、本基金基金合同于 2005 年 8 月 31 日生效。

2、按基金合同规定，本基金自基金合同生效起六个月内为建仓期。截至本报告期末，本基金的各项投资比例符合基金合同关于投资范围、投资禁止行为与限制的规定：本基金股票资产占基金资产净值的比例为 60%—95%，债券及现金资产占基金资产净值的比例为 5%—40%。

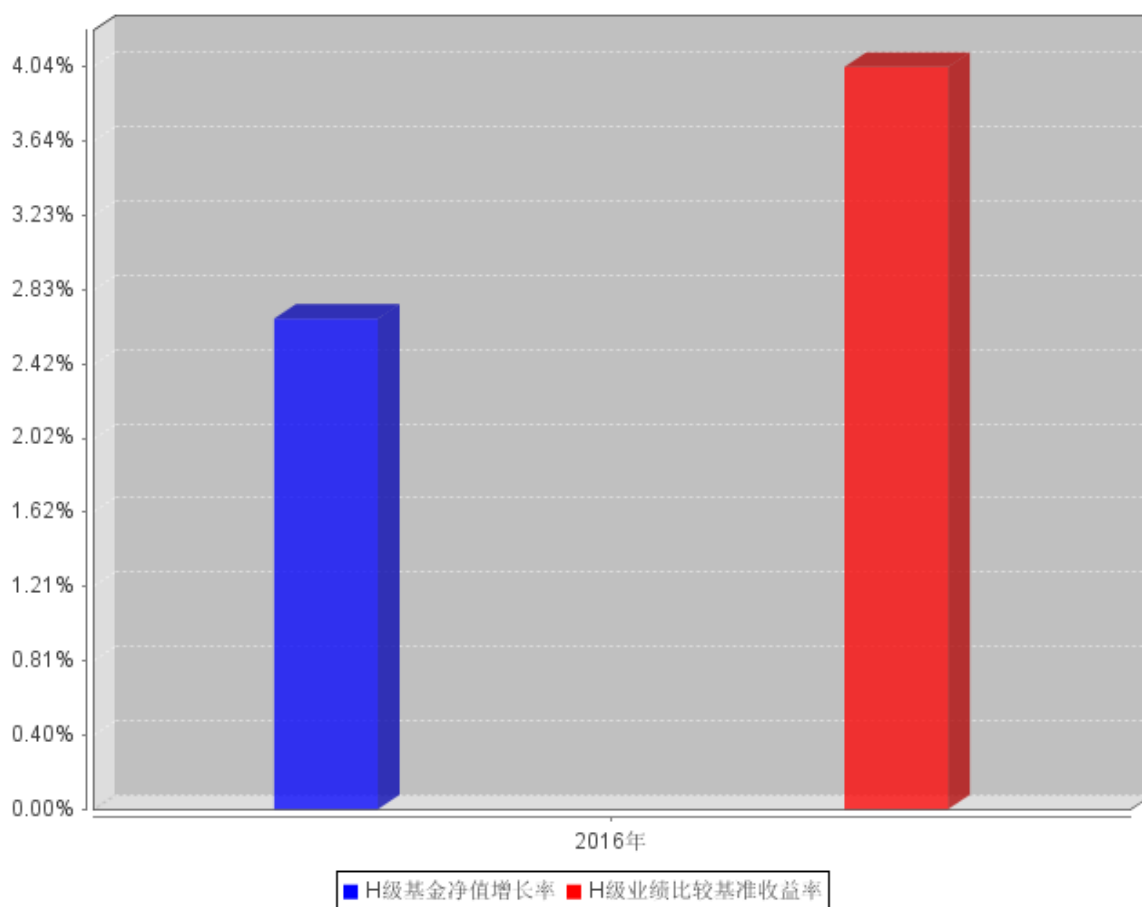
3、本基金 H 类份额生效日为 2016 年 4 月 29 日。

3.2.3 过去五年基金每年净值增长率及其与同期业绩比较基准收益率的比较

A级过去五年基金每年净值增长率及其与同期业绩比较基准收益率的对比图



H级过去五年基金每年净值增长率及其与同期业绩比较基准收益率的对比图



注：1、本基金基金合同生效日为 2005 年 8 月 31 日，本基金 H 类份额生效日为 2016 年 4 月 29 日。

2、合同生效当年按实际存续期计算，不按整个自然年度进行折算。

3.3 过去三年基金的利润分配情况

单位：人民币元

工银核心价值混合 A					
年度	每10份基金份额分红数	现金形式发放总额	再投资形式发放总额	年度利润分配合计	备注
2016	0.780	376,688,242.35	580,008,763.08	956,697,005.43	
2015	1.100	485,607,984.87	828,076,462.79	1,313,684,447.66	
2014	-	-	-	-	
合计	1.880	862,296,227.22	1,408,085,225.87	2,270,381,453.09	

注：1、本基金基金合同生效日为 2005 年 8 月 31 日。

2、本基金 H 类份额生效日为 2016 年 4 月 29 日。

§4 管理人报告

4.1 基金管理人及基金经理情况

4.1.1 基金管理人及其管理基金的经验

本基金管理人为工银瑞信基金管理有限公司，成立于 2005 年 6 月 21 日，是我国第一家由银行直接发起设立并控股的合资基金管理公司，注册资本为 2 亿元人民币，注册地在北京。公司目前拥有共同基金募集和管理资格、境外证券投资管理业务资格、企业年金基金投资管理人资格、特定客户资产管理业务资格、全国社保基金境内投资管理人资格。

截至 2016 年 12 月 31 日，公司旗下管理 99 只公募基金——工银瑞信核心价值混合型证券投资基金、工银瑞信货币市场基金、工银瑞信精选平衡混合型证券投资基金、工银瑞信稳健成长混合型证券投资基金、工银瑞信增强收益债券型证券投资基金、工银瑞信红利混合型证券投资基金、工银瑞信中国机会全球配置股票证券投资基金、工银瑞信信用添利债券型证券投资基金、工银瑞信大盘蓝筹混合型证券投资基金、工银瑞信沪深 300 指数证券投资基金、上证中央企业 50 交易型开放式指数证券投资基金、工银瑞信中小盘成长混合型证券投资基金、工银瑞信全球精选股票型证券投资基金、工银瑞信双利债券型证券投资基金、深证红利交易型开放式指数证券投资基金、工银瑞信深证红利 ETF 联接基金、工银瑞信四季收益债券型证券投资基金、工银瑞信消费服务行业混合型证券投资基金、工银瑞信添颐债券型证券投资基金、工银瑞信主题策略混合型证券投资基金、工银瑞信保本混合型证券投资基金、工银瑞信睿智中证 500 指数分级证券投资基金、工银瑞信基本面量化策略混合型证券投资基金、工银瑞信纯债定期开放债券型证券投资基金、工银瑞信 7 天理财债券型证券投资基金、工银瑞信睿智深证 100 指数分级证券投资基金、工银瑞信 14 天理财债券型发起式证券投资基金、工银瑞信信用纯债债券型证券投资基金、工银瑞信 60 天理财债券型证券投资基金、工银瑞信优质精选混合型证券投资基金、工银瑞信政府债纯债债券型证券投资基金（LOF）、工银瑞信产业债债券型证券投资基金、工银瑞信信用纯债一年定期开放债券型证券投资基金、工银瑞信信用纯债两年定期开放债券型证券投资基金、工银瑞信国际原油证券投资基金（LOF）、工银瑞信保本 3 号混合型证券投资基金、工银瑞信月月薪定期支付债券型证券投资基金、工银瑞信金融地产行业混合型证券投资基金、工银瑞信双债增强债券型证券投资基金（LOF）、工银瑞信添福债券型证券投资基金、工银瑞信信息产业混合型证券投资基金、工银瑞信薪金货币市场基金、工银瑞信纯债债券型证券投资基金、工银瑞信绝对收益策略混合型发起式证券投资基金、工银瑞信目标收益一年定期开放债券型投资基金、工银瑞信新财富灵活配置混合型证券投资基金、工银瑞信现金快线货币市场基金、工银瑞信添益快线货币市场基金、工

银瑞信高端制造行业股票型证券投资基金、工银瑞信研究精选股票型证券投资基金、工银瑞信医疗保健行业股票型证券投资基金、工银瑞信创新动力股票型证券投资基金、工银瑞信国企改革主题股票型证券投资基金、工银瑞信战略转型主题股票型证券投资基金、工银瑞信新金融股票型证券投资基金、工银瑞信美丽城镇主题股票型证券投资基金、工银瑞信总回报灵活配置混合型证券投资基金、工银瑞信新材料新能源行业股票型证券投资基金、工银瑞信养老产业股票型证券投资基金、工银瑞信丰盈回报灵活配置混合型证券投资基金、工银瑞信中证传媒指数分级证券投资基金、工银瑞信农业产业股票型证券投资基金、工银瑞信生态环境行业股票型证券投资基金、工银瑞信互联网加股票型证券投资基金、工银瑞信财富快线货币市场基金、工银瑞信聚焦 30 股票型证券投资基金、工银瑞信中证新能源指数分级证券投资基金、工银瑞信中证环保产业指数分级证券投资基金、工银瑞信中证高铁产业指数分级证券投资基金、工银瑞信新蓝筹股票型证券投资基金、工银瑞信丰收回报灵活配置混合型证券投资基金、工银瑞信中高等级信用债债券型证券投资基金、工银瑞信新趋势灵活配置混合型证券投资基金、工银瑞信文体产业股票型证券投资基金、工银瑞信物流产业股票型证券投资基金、工银瑞信前沿医疗股票型证券投资基金、工银瑞信国家战略主题股票型证券投资基金、工银瑞信香港中小盘股票型证券投资基金、工银瑞信沪港深股票型证券投资基金、工银瑞信瑞丰纯债半年定期开放债券型证券投资基金、工银瑞信泰享三年理财债券型证券投资基金、工银瑞信安盈货币市场基金、工银瑞信恒享纯债债券型证券投资基金、工银瑞信新焦点灵活配置混合型证券投资基金、工银瑞信现代服务业灵活配置混合型证券投资基金、工银瑞信新得益混合型证券投资基金、工银瑞信新得润混合型证券投资基金、工银瑞信新增利混合型证券投资基金、工银瑞信新生利混合型证券投资基金、工银瑞信新增益混合型证券投资基金、工银瑞信银和利混合型证券投资基金、工银瑞信瑞享纯债债券型证券投资基金、工银瑞信瑞盈 18 个月定期开放债券型证券投资基金、工银瑞信恒丰纯债债券型证券投资基金、工银瑞信恒泰纯债债券型证券投资基金、工银瑞信国债纯债债券型证券投资基金、工银瑞信可转债债券型证券投资基金、工银瑞信丰益一年定期开放债券型证券投资基金、工银瑞信如意货币市场基金，证券投资基金管理规模逾 4600 亿元人民币。

4.1.2 基金经理（或基金经理小组）及基金经理助理简介

姓名	职务	任本基金的基金经理（助理）期限		证券从业年限	说明
		任职日期	离任日期		
宋炳坤	权益投资总监兼研究部总监，本基金的	2014 年 1 月 20 日	-	12	曾任中信建投证券有限公司研究员；2007 年加入工银瑞信，现任权益投资总

	基金经理				<p>监兼研究部总监。</p> <p>2012年2月14日至今，担任工银瑞信添颐债券型证券投资基金基金经理；</p> <p>2013年1月18日至今，担任工银双利债券基金基金经理；</p> <p>2013年1月28日至2014年12月5日，担任工银瑞信60天理财债券型基金基金经理；2014年1月20日至今，担任工银瑞信红利混合型证券投资基金基金经理；</p> <p>2014年1月20日至今，担任工银瑞信核心价值混合型证券投资基金基金经理；</p> <p>2014年10月23日至今，担任工银瑞信研究精选股票型基金基金经理；2014年11月18日至今，担任工银医疗保健行业股票型基金基金经理；</p> <p>2015年2月16日至今，担任工银战略转型主题股票基金基金经理。</p>
何肖颀	权益投资部联席总监，本基金的基金经理	2014年3月6日	-	18	<p>曾任博时基金基金裕阳的基金经理助理、基金裕华的基金经理、博时新兴成长股票型基金的基金经理；</p> <p>2004年5月至2005年1月担任社保基金管理小组基金经理助理；2008年加入工银瑞信，现任权益投资部联席总监，2014年3月6日至今，担任工银瑞信核心价值混合型证券投资</p>

					资基金基金经理； 2015 年 1 月 27 日至今，担任工银国企改革主题股票型基金基金经理；2015 年 6 月 2 日至今，担任工银瑞信生态环境行业股票型基金基金经理；2015 年 12 月 29 日至今，担任工银瑞信新趋势灵活配置混合型基金基金经理。
--	--	--	--	--	---

注：1、任职日期为基金合同生效日或本基金管理人对外披露的任职日期；离职日期为本基金管理人对外披露的离职日期。

2、证券从业的含义遵从行业协会《证券从业人员资格管理办法》的相关规定。

4.2 管理人对报告期内本基金运作遵规守信情况的说明

本报告期内，本基金管理人严格按照《证券投资基金法》等有关法律法规及基金合同、招募说明书等有关基金法律文件的规定，依照诚实信用、勤勉尽责的原则管理和运用基金资产，在控制风险的基础上，为基金份额持有人谋求最大利益，无损害基金持有人利益的行为。

4.3 管理人对报告期内公平交易情况的专项说明

4.3.1 公平交易制度和控制方法

1、公平交易原则

根据《证券投资基金管理公司公平交易制度指导意见》，为公平对待不同基金份额持有人，公平对待基金持有人和其他资产委托人，在投资管理活动中公平对待公司所管理的不同基金财产和客户资产，不得直接或通过与第三方的交易安排在不同投资组合之间进行利益输送。

2、适用范围

本制度适用于本公司所管理的不同投资组合，包括封闭式基金、开放式基金，以及社保组合、企业年金、特定客户资产管理组合等其他受托资产。基金经理，指管理公募基金基金经理，如封闭式基金、开放式基金。投资经理，指管理其他受托资产的投资经理，如企业年金、特定客户资产管理等专项受托资产。

3、公平交易的具体措施

3.1 在研究和投资决策环节：

3.1.1 在公司股票池的基础上，研究部根据不同投资组合的投资目标、投资风格、投资范围和关联交易限制等，参考公司《股票池管理办法》，建立股票池，各基金基金经理、其他受托资产投资经理在此基础上根据投资授权构建具体的投资组合。

3.1.2 各基金基金经理、其他受托资产投资经理投资决策参照《投资授权管理办法》执行，在授权的范围内，独立、自主、审慎决策。

3.1.3 基金经理不得兼任投资经理，且各投资组合的基金经理、投资经理投资系统权限要严格分离。

3.1.4 对于涉及到关联交易的投资行为，参考公司《关联交易管理制度》执行。

3.2 在交易执行环节：

3.2.1 交易人员、投资交易系统权限的适当分离。在必要的情况下，对于社保基金或其他专项受托资产组合配备专门的交易员，未经授权，其他交易员不得参与社保基金或其他专项受托资产组合的日常交易，并进行交易系统权限的屏蔽。

3.2.2 公平交易执行原则：价格优先、时间优先、综合平衡、比例实施，保证交易在不同基金资产、不同受托资产间的公正，保证公司所管理的不同基金资产、受托资产间的利益公平。

3.2.3 公平交易执行方法：

3.2.3.1 交易员必须严格按照“价格优先、时间优先”的交易执行原则，及时、迅速、准确地执行。

3.2.3.2 在投资交易系统中设置“公平交易模块”，对于涉及到同一证券品种的交易执行，系统自动通过公平交易模块完成。

公平交易模块执行原理如下：

1) 同向交易指令：

a) 限价指令：交易员采用投资交易系统中的公平委托系统，按照各组合委托数量设置委托比例，按比例具体执行；b) 市价指令：对于市价同向交易指令，交易员首先应该按照“时间优先”的原则执行交易指令，并在接到后到达指令后按照先到指令剩余数量和新到指令数量采用公平委托系统执行；对于同时同向交易指令，交易员应采用投资交易系统中的公平委托模块，按照各基金委托数量设置委托比例，按比例具体执行；c) 部分限价指令与部分市价指令：对于不同基金经理下达的不同类型的同向交易指令，交易员应该按照“价格优先”的原则执行交易指令，在市场价格未达到限价时，先执行市价指令、后执行限价指令；

2) 反向交易指令

a) 交易员不得接受可能导致同一投资组合或不同投资组合之间对敲的同一证券品种的指令，

并由风险中台在投资系统中设置严禁所有产品在证券交易时对冲。b) 根据证监会 2011 年修订的《证券投资基金管理公司公平交易制度指导意见》中相关条款，公司规定同一公募基金、年金、专户、社保组合或前述组合之间不允许同日针对同一证券的反向投资指令；c) 同一公募基金不允许两日内针对同一证券的反向投资指令。d) 确因投资组合要求的投资策略或流动性等需求而发生的同日反向交易，按要求投资组合经理要填写反向交易申请表，并要求相关投资经理提供决策依据，并保留记录备查。e) 以上反向交易要求完全按照指数的构成进行投资的组合等除外。

3.2.4 对于银行间市场交易、交易所大宗交易、债券一级市场申购等非集中竞价交易，涉及到两个或以上基金或投资组合参与同一证券交易的情况，各基金/投资经理在交易前独立确定各投资组合的交易价格和数量，中央交易室按照价格优先、比例分配的原则对交易结果进行分配。参照《集中交易管理办法》，银行间市场债券买卖和回购交易，由交易员填写《银行间市场交易审批单》，经相关基金经理/投资经理、交易主管审批，并由交易员双人复核后方可执行。公司对非公开发行股票申购、以公司名义进行的债券一级市场申购的申购方案和分配过程进行审核和监控，保证分配结果符合公平交易的原则。交易所大宗交易，填写《大宗交易申请表》，经公司内部审批后执行。债券一级市场交易，填写《债券投标审批表》及《债券分销审批表》，经公司内部审批后执行。其他非集中竞价交易，参考上述审批流程执行。

3.2.5 对于非公开发行股票申购，各基金/投资经理在申购前参照《投资流通受限证券工作流程》，独立确定申购价格和数量，中央交易室按照价格优先、比例分配的原则进行分配。

3.2.6 对于由于特殊原因不能参与公平交易程序的交易指令，中央交易室填写《公平交易审批单》，经公司内部审批后执行。

3.2.7 公平交易争议处理

在公平交易执行过程中若发生争议，或出现基金/投资经理对交易员执行公平交易结果不满情况，交易主管将具体情况报告公司主管领导，公司主管领导与相关基金/投资经理、交易主管就争议内容进行协调处理。

3.3 公平交易的检查和价格监控

3.3.1 法律合规部可通过投资交易系统对于公平交易的执行情况进行稽核，并定期向督察长报告。如发现有疑问的交易情况，就交易时间、交易价格、交易数量、交易理由等提出疑问，由基金/投资经理作出合理解释。

3.3.2 风险管理部根据市场公认的第三方信息，对于投资组合与交易对手之间议价交易的交易价格公允性进行审查，如发现异常情况的，基金/投资经理应对交易价格的异常情况进行合理性解释。

3.3.3 法律合规部应对不同投资组合在交易所公开竞价交易中同日同向交易的交易时机和交易价差进行监控，同时对不同投资组合临近交易日的同向交易和反向交易的交易时机和交易价差进行分析，如发现异常应向基金/投资经理提出，相关基金/投资经理应对异常交易情况进行合理性解释。风险管理部和法律合规部应对其他可能导致不公平交易和利益输送的异常交易行为进行监控，对于异常交易发生前后不同投资组合买卖该异常交易证券的情况进行分析。相关基金/投资经理应对异常交易情况进行合理性解释。

3.4 评估和分析

3.4.1 风险管理部应分别于每季度和每年度对公司管理的不同投资组合的整体收益率差异、分投资类别（股票、债券）的收益率差异进行分析，对连续四个季度期间内、不同时间窗下（如日内、3日内、5日内）公司管理的不同投资组合同向交易的交易价差进行分析，由投资组合经理、督察长、总经理签署后，妥善保存分析报告备查。如果在上述分析期间内，公司管理的所有投资组合同向交易价差出现异常情况，应重新核查公司投资决策和交易执行环节的内部控制，针对潜在问题完善公平交易制度，进行专项说明，提交法律合规部，法律合规部应将此说明载入监察稽核季度报告和年度报告中对此做专项说明。

3.4.2 中央交易室负责在各投资组合的定期报告中披露公司整体公平交易制度执行情况。风险管理部负责在各投资组合的定期报告中对异常交易行为进行专项说明，其中，如果报告期内所有投资组合参与的交易所公开竞价同日反向交易成交较少的单边交易量超过该证券当日成交量的5%，应说明该类交易的次数及原因。各投资组合的年度报告中，除上述内容外，还应披露公平交易制度和控制方法，并在公司整体公平交易制度执行情况中，对当年度同向交易价差做专项分析。

4. 报告

公司相关部门如果发现涉嫌违背公平交易原则的行为，应及时向公司管理层汇报并采取相关控制和改进措施。

4.3.2 公平交易制度的执行情况

为了公平对待各类投资人，保护各类投资人利益，避免出现不正当关联交易、利益输送等违法违规行为，公司根据《证券投资基金法》、《基金管理公司特定客户资产管理业务试点办法》、《证券投资基金管理公司公平交易制度指导意见》等法律法规和公司内部规章，拟定了《公平交易管理办法》、《异常交易管理办法》，对公司管理的各类资产的公平对待做了明确具体的规定，并规定对买卖股票、债券时候的价格和市场价格差距较大，可能存在操纵股价、利益输送等违法违规情况进行监控。本报告期，按照时间优先、价格优先的原则，本公司对满足限价条件

且对同一证券有相同交易需求的基金等投资组合，均采用了系统中的公平交易模块进行操作，实现了公平交易；未出现清算不到位的情况，且本基金及本基金与本基金管理人管理的其他投资组合之间未发生法律法规禁止的反向交易及交叉交易。

公司于每季度和年度对公司管理的不同投资组合进行了同向交易价差分析，采用了日内、3 日内、5 日内的时间窗口，假设不同组合间价差为零，进行了 T 分布检验。对于没有通过检验的交易，公司根据交易价格、交易频率、交易数量、交易时间进行了具体分析。经分析，本报告期末出现公司管理的不同投资组合间有同向交易价差异常的情况。

4.3.3 异常交易行为的专项说明

本基金本报告期内未出现异常交易的情况。本报告期内，本公司所有投资组合参与的交易所公开竞价同日反向交易成交较少的单边交易量超过该证券当日成交量的 5% 的情况有 11 次。投资组合经理因投资组合的投资策略而发生同日反向交易，未导致不公平交易和利益输送。

4.4 管理人对报告期内基金的投资策略和业绩表现的说明

4.4.1 报告期内基金投资策略和运作分析

避险和填坑成为了 2016 年中国大类资产表现的主旋律，相比以前，2016 年我们面对的是更低的有效前沿，这意味在承担同等风险的水平下，组合的回报率在降低。2016 年一季度以来，PPI 季调环比增速基本维持在正增长区间，年中以来环比增幅不断扩大，并在 9 月份结束四年多的负增长转正是 2016 年最大的宏观面变化，大宗商品和周期性板块成为 2016 年大类资产的最大赢家。但是从需求端考察，目前各主要经济体的潜在增速均未发生明显变化，经济中长期增长前景仍面临挑战，而供给侧的恢复比预想的要慢则带来周期性行业的盈利水平和产能利用率系统性的背离，所以带来上述资产的机会。

操作方面，增持金融、原材料、日常消费、医疗保健、能源等行业，减持工业、可选消费、信息技术、房地产、公用事业。本基金组合超配可选消费、原材料、信息技术、日常消费等行业；低配金融、工业、公用事业等行业。

4.4.2 报告期内基金的业绩表现

报告期内，工银瑞信核心价值 A 份额净值增长率为-14.38%，业绩比较基准收益率为-7.69%，工银瑞信核心价值 H 份额净值增长率为 2.67%，业绩比较基准收益率为 4.04%。

4.5 管理人对宏观经济、证券市场及行业走势的简要展望

展望 2017 年，目前来看，经济增长整体平稳，货币政策空间相对有限，降杠杆和防风险将成为监管重点，所以政策看点在于财政。但是目前来看稳增长将可能不再成为经济主旋律，需

求侧存在回落的可能性，而改革相对比较值得我们多一些期待。我们认为，在经济基本面不温不火、各类资产收益率持续走低、大类资产有效前沿不断下降的背景下，若要获取同样的投资回报，需要比以往承担更大的风险；另一方面，随着地产限购的升级将促使居民资产配置转向金融资产，同时机构资产规模持续扩大，又有更多的长期资金亟需寻找适合的配置标的。由于股票具有盈利和分红双重回报，因而未来 A 股市场也将成为资金承担风险以获取更高回报的主要方向，配置的潜在需求将持续上升。我们相对看好低估值高盈利的蓝筹股以及优质的估值合理的高成长股票。

行业方面，重点关注上游行业如石化、基础化工行业的业绩持续性，中游行业如机械的产业升级。在改革方面，在国企高杠杆的背景下，国企股成为债转股、去产能、混改、一带一路等多项重大政策的交集，重点关注电力、石油、天然气、铁路、民航、电信、军工七大垄断性行业央企以及地方各级国企的混改投资机会。

4.6 管理人对报告期内基金估值程序等事项的说明

4.6.1 参与估值流程各方及人员（或小组）的职责分工、专业胜任能力和相关工作经历

4.6.1.1 职责分工

参与估值小组成员为 4 人，分别是公司运作部负责人、研究部负责人、风险管理部负责人和法律合规部负责人，组长由运作部负责人担任。

各部门负责人也可推荐代表各部门参与估值小组的成员，如需更换，由相应部门负责人提出。小组成员需经运作部主管副总批准同意。

4.6.1.2 专业胜任能力及相关工作经历

小组由具有多年从事估值运作、证券行业研究、风险管理及熟悉业内法律法规的专家型人员组成。

4.6.2 基金经理参与或决定估值的程度

本公司基金经理参与讨论估值原则及方法，但不参与最终估值决策。

4.6.3 参与估值流程各方之间存在的任何重大利益冲突

参与估值流程各方之间不存在任何重大利益冲突。

4.6.4 已签约的与估值相关的任何定价服务的性质与程度

尚无已签约的任何定价服务。本基金所采用的估值流程及估值结果均已经过会计师事务所鉴证，并经托管银行复核确认。

4.7 管理人对报告期内基金利润分配情况的说明

本报告期内，本基金利润分配情况如下：

本基金本期于 2016 年 1 月 12 日发布分红公告，每 10 份派发红利 0.780 元，共计派发红利 956,697,005.43 元，权益登记日为 2016 年 1 月 19 日。

本基金本报告期共计派发红利 956,697,005.43 元。

4.8 报告期内管理人对本基金持有人数或基金资产净值预警情形的说明

本基金在报告期内没有触及 2014 年 8 月 8 日生效的《公开募集证券投资基金运作管理办法》第四十一条规定的条件。

§5 托管人报告

5.1 报告期内本基金托管人遵规守信情况声明

本报告期内，中国银行股份有限公司（以下称“本托管人”）在对工银瑞信核心价值混合型证券投资基金（以下称“本基金”）的托管过程中，严格遵守《证券投资基金法》及其他有关法律法规、基金合同和托管协议的有关规定，不存在损害基金份额持有人利益的行为，完全尽职尽责地履行了应尽的义务。

5.2 托管人对报告期内本基金投资运作遵规守信、净值计算、利润分配等情况的说明

本报告期内，本托管人根据《证券投资基金法》及其他有关法律法规、基金合同和托管协议的规定，对本基金管理人的投资运作进行了必要的监督，对基金资产净值的计算、基金份额申购赎回价格的计算以及基金费用开支等方面进行了认真地复核，未发现本基金管理人存在损害基金份额持有人利益的行为。

5.3 托管人对本年度报告中财务信息等内容的真实、准确和完整发表意见

本报告中的财务指标、净值表现、收益分配情况、财务会计报告（注：财务会计报告中的“金融工具风险及管理”部分未在托管人复核范围内）、投资组合报告等数据真实、准确和完整。

§6 审计报告

6.1 审计报告基本信息

财务报表是否经过审计	是
审计意见类型	标准无保留意见

审计报告编号	安永华明（2017）审字第 60802052_A01 号
--------	------------------------------

6.2 审计报告的基本内容

审计报告标题	审计报告	
审计报告收件人	工银瑞信核心价值混合型证券投资基金全体基金份额持有人	
引言段	我们审计了后附的工银瑞信核心价值混合型证券投资基金财务报表，包括 2016 年 12 月 31 日的资产负债表，2016 年度的利润表和所有者权益（基金净值）变动表以及财务报表附注。	
管理层对财务报表的责任段	编制和公允列报财务报表是基金管理人工银瑞信基金管理有限公司的责任。这种责任包括：（1）按照企业会计准则的规定编制财务报表，并使其实现公允反映；（2）设计、执行和维护必要的内部控制，以使财务报表不存在由于舞弊或错误而导致的重大错报。	
注册会计师的责任段	<p>我们的责任是在执行审计工作的基础上对财务报表发表审计意见。我们按照中国注册会计师审计准则的规定执行了审计工作。中国注册会计师审计准则要求我们遵守中国注册会计师职业道德守则，计划和执行审计工作以对财务报表是否不存在重大错报获取合理保证。</p> <p>审计工作涉及实施审计程序，以获取有关财务报表金额和披露的审计证据。选择的审计程序取决于注册会计师的判断，包括对由于舞弊或错误导致的财务报表重大错报风险的评估。在进行风险评估时，注册会计师考虑与财务报表编制和公允列报相关的内部控制，以设计恰当的审计程序，但目的并非对内部控制的有效性发表意见。审计工作还包括评价基金管理人选用会计政策的恰当性和作出会计估计的合理性，以及评价财务报表的总体列报。</p> <p>我们相信，我们获取的审计证据是充分、适当的，为发表审计意见提供了基础。</p>	
审计意见段	我们认为，上述财务报表在所有重大方面按照企业会计准则的规定编制，公允反映了工银瑞信核心价值混合型证券投资基金 2016 年 12 月 31 日的财务状况以及 2016 年度的经营成果和净值变动情况。	
注册会计师的姓名	汤骏	贺耀
会计师事务所的名称	安永华明会计师事务所（特殊普通合伙）	
会计师事务所的地址	北京市东城区东长安街 1 号东方广场安永大楼 16 层	
审计报告日期	2017 年 3 月 23 日	

§7 年度财务报表

7.1 资产负债表

会计主体：工银瑞信核心价值混合型证券投资基金

报告截止日：2016 年 12 月 31 日

单位：人民币元

资产	附注号	本期末 2016 年 12 月 31 日	上年度末 2015 年 12 月 31 日
资产：			
银行存款		399,447,635.83	278,221,811.35
结算备付金		20,678,725.94	11,818,855.66
存出保证金		692,866.35	1,291,404.99
交易性金融资产		3,800,496,334.94	4,485,510,293.40
其中：股票投资		3,800,496,334.94	4,485,510,293.40
基金投资		-	-
债券投资		-	-
资产支持证券投资		-	-
贵金属投资		-	-
衍生金融资产		-	-
买入返售金融资产		-	140,000,330.00
应收证券清算款		-	92,006,821.62
应收利息		75,116.68	94,956.62
应收股利		-	-
应收申购款		1,078,227.53	2,477,458.22
递延所得税资产		-	-
其他资产		-	-
资产总计		4,222,468,907.27	5,011,421,931.86
负债和所有者权益	附注号	本期末 2016 年 12 月 31 日	上年度末 2015 年 12 月 31 日
负 债：			
短期借款		-	-
交易性金融负债		-	-
衍生金融负债		-	-
卖出回购金融资产款		-	-
应付证券清算款		-	17,286,345.83
应付赎回款		2,513,270.62	9,054,257.61
应付管理人报酬		5,466,292.92	6,368,847.93
应付托管费		911,048.81	1,061,474.67
应付销售服务费		-	-
应付交易费用		4,531,322.48	3,633,369.73
应交税费		79,600.00	79,600.00

应付利息		-	-
应付利润		-	-
递延所得税负债		-	-
其他负债		560,043.60	576,100.02
负债合计		14,061,578.43	38,059,995.79
所有者权益：			
实收基金		4,187,973,450.25	3,267,245,048.35
未分配利润		20,433,878.59	1,706,116,887.72
所有者权益合计		4,208,407,328.84	4,973,361,936.07
负债和所有者权益总计		4,222,468,907.27	5,011,421,931.86

注：1、本基金基金合同生效日为 2005 年 8 月 31 日。

2、报告截止日 2016 年 12 月 31 日，基金份额总额为 15,203,382,897.55 份，其中 A 类基金份额净值为人民币 0.2768 元，份额总额为 15,203,183,892.57 份；H 类基金份额净值为人民币 1.0267 元，份额总额为 199,004.98 份。

7.2 利润表

会计主体：工银瑞信核心价值混合型证券投资基金

本报告期：2016 年 1 月 1 日至 2016 年 12 月 31 日

单位：人民币元

项目	附注号	本期 2016 年 1 月 1 日至 2016 年 12 月 31 日	上年度可比期间 2015 年 1 月 1 日至 2015 年 12 月 31 日
一、收入		-634,904,870.95	1,647,583,127.72
1.利息收入		6,067,464.92	11,818,980.21
其中：存款利息收入		3,411,324.49	3,620,909.10
债券利息收入		-	6,162,000.00
资产支持证券利息收入		-	-
买入返售金融资产收入		2,656,140.43	2,036,071.11
其他利息收入		-	-
2.投资收益（损失以“-”填列）		-109,201,824.51	2,275,862,981.61
其中：股票投资收益		-153,739,545.81	2,245,049,603.60
基金投资收益		-	-
债券投资收益		-	645,436.71
资产支持证券投资收益		-	-
贵金属投资收益		-	-
衍生工具收益		-	-
股利收益		44,537,721.30	30,167,941.30
3.公允价值变动收益（损失以“-”号填列）		-532,634,131.39	-644,030,154.03
4.汇兑收益（损失以“-”号填		-	-

列)			
5.其他收入（损失以“-”号填列）		863,620.03	3,931,319.93
减：二、费用		89,957,686.84	140,750,718.59
1. 管理人报酬		63,806,593.28	86,203,026.53
2. 托管费		10,634,432.21	14,367,171.15
3. 销售服务费		-	-
4. 交易费用		15,072,179.39	39,717,507.66
5. 利息支出		-	-
其中：卖出回购金融资产支出		-	-
6. 其他费用		444,481.96	463,013.25
三、利润总额（亏损总额以“-”号填列）		-724,862,557.79	1,506,832,409.13
减：所得税费用		-	-
四、净利润（净亏损以“-”号填列）		-724,862,557.79	1,506,832,409.13

注：本基金基金合同生效日为 2005 年 8 月 31 日。

7.3 所有者权益（基金净值）变动表

会计主体：工银瑞信核心价值混合型证券投资基金

本报告期：2016 年 1 月 1 日至 2016 年 12 月 31 日

单位：人民币元

项目	本期 2016 年 1 月 1 日至 2016 年 12 月 31 日		
	实收基金	未分配利润	所有者权益合计
一、期初所有者权益（基金净值）	3,267,245,048.35	1,706,116,887.72	4,973,361,936.07
二、本期经营活动产生的基金净值变动数（本期利润）	-	-724,862,557.79	-724,862,557.79
三、本期基金份额交易产生的基金净值变动数（净值减少以“-”号填列）	920,728,401.90	-4,123,445.91	916,604,955.99
其中：1. 基金申购款	1,807,830,005.89	13,233,856.78	1,821,063,862.67
2. 基金赎回款	-887,101,603.99	-17,357,302.69	-904,458,906.68
四、本期向基金份额持有人分配利润产生的基金净值变动（净值减少以“-”号填列）	-	-956,697,005.43	-956,697,005.43

五、期末所有者权益 (基金净值)	4,187,973,450.25	20,433,878.59	4,208,407,328.84
项目	上年度可比期间 2015年1月1日至2015年12月31日		
	实收基金	未分配利润	所有者权益合计
一、期初所有者权益 (基金净值)	4,010,980,353.34	2,264,636,804.39	6,275,617,157.73
二、本期经营活动产生的 基金净值变动数(本 期利润)	-	1,506,832,409.13	1,506,832,409.13
三、本期基金份额交易 产生的基金净值变动数 (净值减少以“-”号填 列)	-743,735,304.99	-751,667,878.14	-1,495,403,183.13
其中：1.基金申购款	3,015,002,810.00	2,199,123,968.02	5,214,126,778.02
2.基金赎回款	-3,758,738,114.99	-2,950,791,846.16	-6,709,529,961.15
四、本期向基金份额持 有人分配利润产生的基 金净值变动(净值减少 以“-”号填列)	-	-1,313,684,447.66	-1,313,684,447.66
五、期末所有者权益 (基金净值)	3,267,245,048.35	1,706,116,887.72	4,973,361,936.07

注：本基金基金合同生效日为 2005 年 8 月 31 日。

报表附注为财务报表的组成部分。

本报告 7.1 至 7.4 财务报表由下列负责人签署：

<u>郭特华</u>	<u>朱碧艳</u>	<u>朱辉毅</u>
基金管理人负责人	主管会计工作负责人	会计机构负责人

7.4 报表附注

7.4.1 基金基本情况

工银瑞信核心价值混合型证券投资基金（以下简称“本基金”）（原名工银瑞信核心价值股票型证券投资基金），系经中国证券监督管理委员会（以下简称“中国证监会”）证监基金字[2005]122号文《关于同意工银瑞信核心价值股票型证券投资基金募集申请的批复》的批准，由工银瑞信基金管理有限公司（以下简称“本基金管理人”）向社会公开发行募集，基金合同于 2005 年 8 月 31 日正式生效，首次设立募集规模为 4,346,628,875.41 份基金份额。本基金为契约型开放式，存续期限不定。本基金的基金管理人和注册登记机构均为工银瑞信基金管理有限公司，基金托管人为中国银行股份有限公司。

本基金根据基金销售地及申购赎回费率的不同，将基金份额分为不同的类别。 仅在中国大陆地区销售，并收取申购和赎回费用的基金份额，称为 A 类基金份额；仅在中国香港地区销售，并收取申购和赎回费用的基金份额，称为 H 类基金份额。本基金 A 类和 H 类基金份额分设不同的基金代码，并分别公布基金份额净值。

本基金的投资范围限于具有良好流动性的金融工具，包括国内依法公开发行上市的股票、国债、金融债、企业债、回购、央行票据、可转换债券以及经中国证监会批准允许基金投资的其他金融工具。本基金投资于经营稳健、具有核心竞争优势、价值被低估的大中型上市公司，实现基金资产长期稳定增值的目标。本基金投资组合的范围为：股票资产占基金资产净值的比例为 60%-95%，债券及现金资产占基金资产净值的比例为 5%-40%。本基金的业绩比较基准为： $75\% \times \text{沪深 300 指数收益率} + 25\% \times \text{中证综合债指数收益率}$ 。

7.4.2 会计报表的编制基础

本财务报表系按照财政部颁布的《企业会计准则—基本准则》以及其后颁布及修订的具体会计准则、应用指南、解释以及其他相关规定（以下统称“企业会计准则”）编制，同时，对于在具体会计核算和信息披露方面，也参考了中国证券投资基金业协会修订并发布的《证券投资基金会计核算业务指引》、中国证监会制定的《关于进一步规范证券投资基金估值业务的指导意见》、《关于证券投资基金执行〈企业会计准则〉估值业务及份额净值计价有关事项的通知》、《证券投资基金信息披露管理办法》、《证券投资基金信息披露内容与格式准则》第 2 号《年度报告的内容与格式》、《证券投资基金信息披露编报规则》第 3 号《会计报表附注的编制及披露》、《证券投资基金信息披露 XBRL 模板第 3 号〈年度报告和半年度报告〉》及其他中国证监会及中国证券投资基金业协会颁布的相关规定。

本财务报表以本基金持续经营为基础列报。

7.4.3 遵循企业会计准则及其他有关规定的声明

本财务报表符合企业会计准则的要求，真实、完整地反映了本基金于 2016 年 12 月 31 日的财务状况以及 2016 年度的经营成果和净值变动情况。

7.4.4 本报告期所采用的会计政策、会计估计与最近一期年度报告相一致的说明

本报告期所采用的会计政策、会计估计与最近一期年度报告相一致。

7.4.5 会计政策和会计估计变更以及差错更正的说明

7.4.5.1 会计政策变更的说明

本基金本报告期无需要说明的会计政策变更。

7.4.5.2 会计估计变更的说明

本基金本报告期无需要说明的会计估计变更。

7.4.5.3 差错更正的说明

本基金本报告期无重大会计差错的内容和更正金额。

7.4.6 税项

7.4.6.1 印花税

经国务院批准，财政部、国家税务总局研究决定，自 2008 年 4 月 24 日起，调整证券（股票）交易印花税税率，由原先的 3‰调整为 1‰；

经国务院批准，财政部、国家税务总局研究决定，自 2008 年 9 月 19 日起，调整由出让方按证券（股票）交易印花税税率缴纳印花税，受让方不再征收，税率不变；

根据财政部、国家税务总局财税[2005]103 号文《关于股权分置试点改革有关税收政策问题的通知》的规定，股权分置改革过程中因非流通股股东向流通股股东支付对价而发生的股权转让，暂免征收印花税。

7.4.6.2 营业税、增值税

根据财政部、国家税务总局财税[2004]78 号文《关于证券投资基金税收政策的通知》的规定，自 2004 年 1 月 1 日起，对证券投资基金（封闭式证券投资基金，开放式证券投资基金）管理人运用基金买卖股票、债券的差价收入，继续免征营业税；

根据财政部、国家税务总局财税[2016]36 号文《关于全面推开营业税改增值税试点的通知》的规定，经国务院批准，自 2016 年 5 月 1 日起在全国范围内全面推开营业税改征增值税试点，金融业纳入试点范围，由缴纳营业税改为缴纳增值税。对证券投资基金（封闭式证券投资基金，开放式证券投资基金）管理人运用基金买卖股票、债券的转让收入免征增值税；国债、地方政府债利息收入以及金融同业往来利息收入免征增值税；存款利息收入不征收增值税；

根据财政部、国家税务总局财税[2016]46 号文《关于进一步明确全面推开营改增试点金融业有关政策的通知》的规定，金融机构开展的质押式买入返售金融商品业务及持有政策性金融债券的利息收入属于金融同业往来利息收入；

根据财政部、国家税务总局财税[2016]70 号文《关于金融机构同业往来等增值税政策的补充通知》的规定，金融机构开展的买断式买入返售金融商品业务、同业存款、同业存单以及持有金融债券取得的利息收入属于金融同业往来利息收入；

根据财政部、国家税务总局财税[2016]140 号文《关于明确金融、房地产开发、教育辅助服务等增值税政策的通知》的规定，资管产品运营过程中发生的增值税应税行为，以资管产品管

理人为增值税纳税人；

根据财政部、国家税务总局财税[2017]2 号文《关于资管产品增值税政策有关问题的补充通知》的规定，2017 年 7 月 1 日（含）以后，资管产品运营过程中发生的增值税应税行为，以资管产品管理人为增值税纳税人，按照现行规定缴纳增值税。对资管产品在 2017 年 7 月 1 日前运营过程中发生的增值税应税行为，未缴纳增值税的，不再缴纳；已缴纳增值税的，已纳税额从资管产品管理人以后月份的增值税应纳税额中抵减。

7.4.6.3 企业所得税

根据财政部、国家税务总局财税[2004]78 号文《关于证券投资基金税收政策的通知》的规定，自 2004 年 1 月 1 日起，对证券投资基金（封闭式证券投资基金，开放式证券投资基金）管理人运用基金买卖股票、债券的差价收入，继续免征企业所得税；

根据财政部、国家税务总局财税[2005]103 号文《关于股权分置试点改革有关税收政策问题的通知》的规定，股权分置改革中非流通股股东通过对价方式向流通股股东支付的股份、现金等收入，暂免征收流通股股东应缴纳的企业所得税；

根据财政部、国家税务总局财税[2008]1 号文《关于企业所得税若干优惠政策的通知》的规定，对证券投资基金从证券市场中取得的收入，包括买卖股票、债券的差价收入，股权的股息、红利收入，债券的利息收入及其他收入，暂不征收企业所得税。

7.4.6.4 个人所得税

根据财政部、国家税务总局财税[2005]103 号文《关于股权分置试点改革有关税收政策问题的通知》的规定，股权分置改革中非流通股股东通过对价方式向流通股股东支付的股份、现金等收入，暂免征收流通股股东应缴纳的个人所得税；

根据财政部、国家税务总局财税[2008]132 号文《财政部、国家税务总局关于储蓄存款利息所得有关个人所得税政策的通知》的规定，自 2008 年 10 月 9 日起，对储蓄存款利息所得暂免征收个人所得税；

根据财政部、国家税务总局、中国证监会财税[2012]85 号文《关于实施上市公司股息红利差别化个人所得税政策有关问题的通知》的规定，自 2013 年 1 月 1 日起，证券投资基金从公开发行和转让市场取得的上市公司股票，持股期限在 1 个月以内（含 1 个月）的，其股息红利所得全额计入应纳税所得额；持股期限在 1 个月以上至 1 年（含 1 年）的，暂减按 50% 计入应纳税所得额；持股期限超过 1 年的，暂减按 25% 计入应纳税所得额。上述所得统一适用 20% 的税率计征个人所得税；

根据财政部、国家税务总局、中国证监会财税[2015]101 号文《关于上市公司股息红利差别

化个人所得税政策有关问题的通知》的规定，自 2015 年 9 月 8 日起，证券投资基金从公开发行和转让市场取得的上市公司股票，持股期限超过 1 年的，股息红利所得暂免征收个人所得税；

根据中国证监会、财政部、国家税务总局财税[2015]125 号文《财政部、国家税务总局、证监会关于内地与香港基金互认有关税收政策的通知》的规定，对香港市场投资者（包括企业和个人）通过基金互认从内地基金分配取得的收益，由内地上市公司向该内地基金分配股息红利时，对香港市场投资者按照 10% 的税率代扣所得税。

7.4.7 关联方关系

关联方名称	与本基金的关系
工银瑞信基金管理有限公司	基金管理人、基金注册登记机构、基金销售机构
中国银行股份有限公司	基金托管人、基金销售机构
中国工商银行股份有限公司	基金管理人股东、基金销售机构
瑞士信贷银行股份有限公司	基金管理人股东
工银瑞信资产管理（国际）有限公司	基金管理人的子公司
工银瑞信投资管理有限公司	基金管理人的子公司

注：以下关联交易均在正常业务范围内按一般商业条款订立。

7.4.8 本报告期及上年度可比期间的关联方交易

7.4.8.1 通过关联方交易单元进行的交易

本基金本报告期及上年度可比期间均未通过关联方交易单元进行交易。

7.4.8.2 关联方报酬

7.4.8.2.1 基金管理费

单位：人民币元

项目	本期	上年度可比期间
	2016 年 1 月 1 日至 2016 年 12 月 31 日	2015 年 1 月 1 日至 2015 年 12 月 31 日
当期发生的基金应支付的管理费	63,806,593.28	86,203,026.53
其中：支付销售机构的客户维护费	14,836,931.07	20,197,315.22

注：1、基金管理费按前一日的基金资产净值的 1.5% 的年费率计提，计算方法如下：

$$H = E \times 1.5\% / \text{当年实际天数}$$

H 为每日应计提的基金管理费

E 为前一日的基金资产净值

2、基金管理费每日计提，按月支付。

7.4.8.2.2 基金托管费

单位：人民币元

项目	本期	上年度可比期间
	2016 年 1 月 1 日至 2016 年 12 月 31 日	2015 年 1 月 1 日至 2015 年 12 月 31 日
当期发生的基金应支付的托管费	10,634,432.21	14,367,171.15

注：1、基金托管费按前一日的基金资产净值的 0.25% 的年费率计提。计算方法如下：

$$H = E \times 0.25\% / \text{当年实际天数}$$

H 为每日应计提的基金托管费

E 为前一日的基金资产净值

2、基金托管费每日计提，按月支付。

7.4.8.3 与关联方进行银行间同业市场的债券(含回购)交易

本基金本报告期与上年度可比期间与关联方均未进行银行间同业市场的债券（含回购）交易。

7.4.8.4 各关联方投资本基金的情况**7.4.8.4.1 报告期内基金管理人运用固有资金投资本基金的情况**

本基金的管理人在本报告期内与上年度可比期间均未运用固有资金投资本基金。

7.4.8.4.2 报告期末除基金管理人之外的其他关联方投资本基金的情况

份额单位：份

工银核心价值混合 A				
关联方名称	本期末		上年度末	
	2016 年 12 月 31 日		2015 年 12 月 31 日	
	持有的基金份额	持有的基金份额占基金总份额的比例	持有的基金份额	持有的基金份额占基金总份额的比例
瑞士信贷银行股份有限公司	4,989,698.67	0.03%	4,989,698.67	0.04%

7.4.8.5 由关联方保管的银行存款余额及当期产生的利息收入

单位：人民币元

关联方名称	本期		上年度可比期间	
	2016 年 1 月 1 日至 2016 年 12 月 31 日		2015 年 1 月 1 日至 2015 年 12 月 31 日	
	期末余额	当期利息收入	期末余额	当期利息收入

中国银行股份有限公司	399,447,635.83	3,181,580.10	278,221,811.35	3,317,346.18
------------	----------------	--------------	----------------	--------------

注：1、本报告期末余额仅为活期存款，利息收入（本期）仅为活期存款利息收入；

2、上年度可比期间报告期末余额仅为活期存款，利息收入（上年度可比期间）仅为活期存款利息收入；

3、本基金的银行存款由基金托管人中国银行股份有限公司保管，按银行同业利率计息。

7.4.8.6 本基金在承销期内参与关联方承销证券的情况

本基金本报告期及上年度可比期间均未承销期内参与关联方承销证券。

7.4.8.7 其他关联交易事项的说明

无。

7.4.9 期末（2016年12月31日）本基金持有的流通受限证券

7.4.9.1 因认购新发/增发证券而于期末持有的流通受限证券

金额单位：人民币元

7.4.12.1.1 受限证券类别：股票										
证券代码	证券名称	成功认购日	可流通日	流通受限类型	认购价格	期末估值单价	数量 (单位：股)	期末成本总额	期末估值总额	备注
002500	山西证券	2016年1月19日	2017年1月20日	非公开发行流通受限	12.51	12.02	7,354,662	92,006,821.62	88,403,037.24	
300005	探路者	2016年6月6日	2017年6月6日	非公开发行流通受限	15.88	16.19	2,518,891	39,999,989.08	40,780,845.29	
002169	智光电气	2016年10月13日	2017年10月13日	非公开发行流通受限	19.50	20.27	1,025,641	19,999,999.50	20,789,743.07	
002004	华邦健康	2015年12月30日	2017年1月3日	非公开发行流通受限	12.80	9.07	1,335,900	17,099,520.00	12,116,613.00	
601375	中原证券	2016年12月20日	2017年1月3日	新股流通受限	4.00	4.00	26,695	106,780.00	106,780.00	
603228	景旺	2016年	2017	新股流	23.16	23.16	3,491	80,851.56	80,851.56	

	电子	12月28日	年1月6日	通受限						
603877	太平鸟	2016年12月29日	2017年1月9日	新股流通受限	21.30	21.30	3,180	67,734.00	67,734.00	-
300583	赛托生物	2016年12月29日	2017年1月6日	新股流通受限	40.29	40.29	1,582	63,738.78	63,738.78	-
603689	皖天然气	2016年12月30日	2017年1月10日	新股流通受限	7.87	7.87	4,818	37,917.66	37,917.66	-
603035	常熟汽饰	2016年12月27日	2017年1月5日	新股流通受限	10.44	10.44	2,316	24,179.04	24,179.04	-
603266	天龙股份	2016年12月30日	2017年1月10日	新股流通受限	14.63	14.63	1,562	22,852.06	22,852.06	-
300587	天铁股份	2016年12月28日	2017年1月5日	新股流通受限	14.11	14.11	1,438	20,290.18	20,290.18	-
002840	华统股份	2016年12月29日	2017年1月10日	新股流通受限	6.55	6.55	1,814	11,881.70	11,881.70	-
002838	道恩股份	2016年12月28日	2017年1月6日	新股流通受限	15.28	15.28	682	10,420.96	10,420.96	-
603186	华正新材	2016年12月26日	2017年1月3日	新股流通受限	5.37	5.37	1,874	10,063.38	10,063.38	-
603032	德新交运	2016年12月27日	2017年1月5日	新股流通受限	5.81	5.81	1,628	9,458.68	9,458.68	-
300586	美联	2016年	2017	新股流	9.30	9.30	1,006	9,355.80	9,355.80	-

	新材	12月 26日	年 1月 4日	通受限						
300591	万里 马	2016年 12月 30日	2017年 1月 10日	新股流 通受限	3.07	3.07	2,397	7,358.79	7,358.79	-
300588	熙菱 信息	2016年 12月 27日	2017年 1月 5日	新股流 通受限	4.94	4.94	1,380	6,817.20	6,817.20	-

7.4.9.2 期末持有的暂时停牌等流通受限股票

金额单位：人民币元

股票代码	股票名称	停牌日期	停牌原因	期末 估值单 价	复牌日期	复牌 开盘单 价	数量（股）	期末 成本总额	期末估值总 额	备注
600797	浙大网 新	2016年 10月 27日	重大事 项	18.00	2017年 1月6日	17.95	2,674,566	47,081,197.46	48,142,188.00	-

7.4.9.3 期末债券正回购交易中作为抵押的债券

7.4.9.3.1 银行间市场债券正回购

本基金本报告期末未持有银行间市场债券正回购交易中作为抵押的债券。

7.4.9.3.2 交易所市场债券正回购

本基金本报告期末未持有交易所市场债券正回购交易中作为抵押的债券。

7.4.10 有助于理解和分析会计报表需要说明的其他事项

7.4.10.1 公允价值

银行存款、结算备付金、买入返售金融资产、应收证券清算款、应付证券清算款、应付赎回款等，因其剩余期限不长，公允价值与账面价值相若。

(1) 各层次金融工具公允价值

本基金本报告期末持有的以公允价值计量的金融工具中属于第一层次的余额为人民币 3,690,293,858.79 元，属于第二层次的余额为人民币 110,202,476.15 元，无属于第三层次的余额（2015 年 12 月 31 日：第一层次人民币 4,255,264,454.67，第二层次人民币 230,245,838.73 元，无属于第三层次的余额）。

(2) 公允价值所属层次间的重大变动

本基金政策为以报告期初作为确定金融工具公允价值层次之间转换的时点。本基金本报告期持有的以公允价值计量的金融工具，无由第一层次转入第二层次的金额（2015 年度：

22,352,227.98 元），无由第二层次转入第一层次的金额（2015 年度：456,047,267.04 元）。

本基金本报告期持有的以公允价值计量的金融工具未发生转入或转出第三层次公允价值的情况（2015 年度：无）。

7.4.10.2 承诺事项

截至资产负债表日，本基金无需要说明的承诺事项。

7.4.10.3 其他事项

截至资产负债表日，本基金无需要说明的其他重要事项。

§8 投资组合报告

8.1 期末基金资产组合情况

金额单位：人民币元

序号	项目	金额	占基金总资产的比例 (%)
1	权益投资	3,800,496,334.94	90.01
	其中：股票	3,800,496,334.94	90.01
2	固定收益投资	-	-
	其中：债券	-	-
	资产支持证券	-	-
3	贵金属投资	-	-
4	金融衍生品投资	-	-
5	买入返售金融资产	-	-
	其中：买断式回购的买入返售金融资产	-	-
6	银行存款和结算备付金合计	420,126,361.77	9.95
7	其他各项资产	1,846,210.56	0.04
8	合计	4,222,468,907.27	100.00

注：由于四舍五入的原因金额占基金总资产的比例分项之和与合计可能有尾差。

8.2 期末按行业分类的股票投资组合

8.2.1 报告期末按行业分类的境内股票投资组合

金额单位：人民币元

代码	行业类别	公允价值	占基金资产净值比例 (%)
----	------	------	---------------

A	农、林、牧、渔业	59,414,493.38	1.41
B	采矿业	94,698,898.12	2.25
C	制造业	1,858,226,158.55	44.16
D	电力、热力、燃气及水生产和供应业	20,965,923.39	0.50
E	建筑业	97,447,379.02	2.32
F	批发和零售业	53,513,577.60	1.27
G	交通运输、仓储和邮政业	9,458.68	0.00
H	住宿和餐饮业	-	-
I	信息传输、软件和信息技术服务业	130,881,950.88	3.11
J	金融业	1,059,001,414.36	25.16
K	房地产业	97,798,505.75	2.32
L	租赁和商务服务业	-	-
M	科学研究和技术服务业	20,799,147.20	0.49
N	水利、环境和公共设施管理业	52,903,946.78	1.26
O	居民服务、修理和其他服务业	-	-
P	教育	-	-
Q	卫生和社会工作	-	-
R	文化、体育和娱乐业	254,835,481.23	6.06
S	综合	-	-
	合计	3,800,496,334.94	90.31

注：由于四舍五入的原因公允价值占基金资产净值的比例分项之和与合计可能有尾差。

8.2.2 报告期末按行业分类的沪港通投资股票投资组合

无。

8.3 期末按公允价值占基金资产净值比例大小排序的前十名股票投资明细

金额单位：人民币元

序号	股票代码	股票名称	数量（股）	公允价值	占基金资产净值比例（%）
1	600498	烽火通信	6,762,991	170,495,003.11	4.05
2	601009	南京银行	14,399,906	156,094,981.04	3.71
3	601628	中国人寿	6,056,727	145,906,553.43	3.47
4	000333	美的集团	4,571,425	128,777,042.25	3.06
5	600715	文投控股	5,236,989	115,475,607.45	2.74

6	002500	山西证券	9,354,602	112,442,316.04	2.67
7	601318	中国平安	3,089,600	109,464,528.00	2.60
8	600048	保利地产	10,711,775	97,798,505.75	2.32
9	600887	伊利股份	5,536,942	97,450,179.20	2.32
10	002007	华兰生物	2,599,578	92,934,913.50	2.21

注：投资者欲了解本报告期末基金投资的所有股票明细，应阅读登载于公司网站的年度报告正文。

8.4 报告期内股票投资组合的重大变动

8.4.1 累计买入金额超出期初基金资产净值 2%或前 20 名的股票明细

金额单位：人民币元

序号	股票代码	股票名称	本期累计买入金额	占期初基金资产净值比例 (%)
1	600060	海信电器	164,385,274.33	3.31
2	601628	中国人寿	155,392,823.04	3.12
3	600715	文投控股	122,242,896.31	2.46
4	601336	新华保险	116,638,423.44	2.35
5	601668	中国建筑	109,201,395.84	2.20
6	601318	中国平安	109,139,109.25	2.19
7	000333	美的集团	107,877,717.06	2.17
8	601898	中煤能源	97,205,166.75	1.95
9	002081	金螳螂	96,775,186.03	1.95
10	002089	新海宜	93,591,756.69	1.88
11	002500	山西证券	92,006,821.62	1.85
12	600963	岳阳林纸	91,567,538.37	1.84
13	300033	同花顺	88,652,698.65	1.78
14	300022	吉峰农机	83,722,919.55	1.68
15	600872	中炬高新	83,284,368.49	1.67
16	000807	云铝股份	83,008,595.91	1.67
17	600348	阳泉煤业	82,283,762.56	1.65
18	002626	金达威	80,426,444.88	1.62
19	002456	欧菲光	80,101,715.10	1.61
20	000937	冀中能源	77,794,454.65	1.56

注：1、买入包括基金二级市场上主动的买入、新股、配股、债转股、换股及行权等获得的股票；

2、买入金额按买入成交金额（成交单价乘以成交数量）填列，不考虑相关交易费用。

8.4.2 累计卖出金额超出期初基金资产净值 2%或前 20 名的股票明细

金额单位：人民币元

序号	股票代码	股票名称	本期累计卖出金额	占期初基金资产净值比例 (%)
1	000001	平安银行	190,528,020.95	3.83
2	600060	海信电器	171,958,958.40	3.46
3	601668	中国建筑	155,930,335.20	3.14
4	300230	永利股份	143,474,499.64	2.88
5	600266	北京城建	113,808,519.43	2.29
6	600153	建发股份	113,072,667.36	2.27
7	601098	中南传媒	109,750,293.84	2.21
8	600498	烽火通信	100,740,948.82	2.03
9	601898	中煤能源	99,362,518.64	2.00
10	600694	大商股份	93,107,837.29	1.87
11	002475	立讯精密	92,016,547.44	1.85
12	002261	拓维信息	91,340,201.87	1.84
13	601777	力帆股份	88,019,302.42	1.77
14	601336	新华保险	83,709,427.07	1.68
15	601877	正泰电器	82,517,273.36	1.66
16	002626	金达威	80,482,699.60	1.62
17	002108	沧州明珠	76,940,405.04	1.55
18	300022	吉峰农机	76,663,132.20	1.54
19	600348	阳泉煤业	75,810,418.41	1.52
20	000615	京汉股份	74,839,852.00	1.50

注：1、卖出主要指二级市场上主动的卖出、换股、要约收购、发行人回购及行权等减少的股票；

2、卖出金额按卖出成交金额（成交单价乘以成交数量）填列，不考虑相关交易费用。

8.4.3 买入股票的成本总额及卖出股票的收入总额

单位：人民币元

买入股票成本（成交）总额	5,314,419,378.81
卖出股票收入（成交）总额	5,313,059,660.07

注：买入股票成本、卖出股票收入均按买卖成交金额（成交单价乘以成交数量）填列，不考虑相关交易费用。

8.5 期末按债券品种分类的债券投资组合

本基金本报告期末未持有债券。

8.6 期末按公允价值占基金资产净值比例大小排序的前五名债券投资明细

本基金本报告期末未持有债券。

8.7 期末按公允价值占基金资产净值比例大小排序的前十名资产支持证券投资明细

本基金本报告期末未持有资产支持证券。

8.8 报告期末按公允价值占基金资产净值比例大小排序的前五名贵金属投资明细

本基金本报告期末未持有贵金属投资。

8.9 期末按公允价值占基金资产净值比例大小排序的前五名权证投资明细

本基金本报告期末未持有权证。

8.10 报告期末本基金投资的股指期货交易情况说明

8.10.1 报告期末本基金投资的股指期货持仓和损益明细

本基金本报告期末未持有股指期货投资，也无期间损益。

8.10.2 本基金投资股指期货的投资政策

本报告期内，本基金未运用股指期货进行投资。

8.11 报告期末本基金投资的国债期货交易情况说明

8.11.1 本期国债期货投资政策

本报告期内，本基金未运用国债期货进行投资。

8.11.2 报告期末本基金投资的国债期货持仓和损益明细

本基金本报告期末未持有国债期货投资，也无期间损益。

8.11.3 本期国债期货投资评价

本报告期内，本基金未运用国债期货进行投资。

8.12 投资组合报告附注

8.12.1 本基金投资的前十名证券的发行主体本期被监管部门立案调查或在报告编制日前一年内受到公开谴责、处罚的投资决策程序说明：

中国人寿：

违规行为：

2015 年 3 月至 5 月，中国保监会对国寿股份开展“两个加强、两个遏制”专项检查，发现从 1999 年至 2014 年，国寿股份采取退保金直接冲减退保年度保费收入的方式处理长期险非正常

退保业务，其中 2014 年采用上述方式处理非正常退保业务的金额为 6.1 亿元。

处分类型：

中国保监会决定作出如下处罚：国寿股份采取直接冲减退保年度保费收入的方式处理长期险非正常退保业务，违反了《中华人民共和国保险法》（2014 年修正）第八十六条。根据该法第一百七十二条，保监会决定对国寿股份罚款 40 万元。

投资决策流程符合公司的制度要求，目前公司经营状况良好，业绩稳定，对投资无重大影响。

8.12.2 本基金投资的前十名股票未超出基金合同规定的备选股票库。

8.12.3 期末其他各项资产构成

单位：人民币元

序号	名称	金额
1	存出保证金	692,866.35
2	应收证券清算款	-
3	应收股利	-
4	应收利息	75,116.68
5	应收申购款	1,078,227.53
6	其他应收款	-
7	待摊费用	-
8	其他	-
9	合计	1,846,210.56

8.12.4 期末持有的处于转股期的可转换债券明细

本基金本报告期末未持有处于转股期的可转换债券。

8.12.5 期末前十名股票中存在流通受限情况的说明

金额单位：人民币元

序号	股票代码	股票名称	流通受限部分的公允价值	占基金资产净值比例 (%)	流通受限情况说明
1	002500	山西证券	88,403,037.24	2.10	非公开发行

§9 基金份额持有人信息

9.1 期末基金份额持有人户数及持有人结构

份额单位：份

份额级别	持有人户数(户)	户均持有的基金份额	持有人结构			
			机构投资者		个人投资者	
			持有份额	占总份额比例	持有份额	占总份额比例
工银核心价值混合 A	262,964	57,814.70	198,816,620.09	1.31%	15,004,367,272.48	98.69%
工银核心价值混合 H	1	199,004.98	199,004.98	100.00%	0.00	0.00%
合计	262,965	57,815.23	199,015,625.07	1.31%	15,004,367,272.48	98.69%

9.2 期末基金管理人的从业人员持有本基金的情况

项目	份额级别	持有份额总数(份)	占基金总份额比例
基金管理人所有从业人员持有本基金	工银核心价值混合 A	571,961.78	0.00%
	工银核心价值混合 H	0.00	0.00%
	合计	571,961.78	0.00%

9.3 期末基金管理人的从业人员持有本开放式基金份额总量区间的情况

项目	份额级别	持有基金份额总量的数量区间(万份)
本公司高级管理人员、基金投资和研究部门负责人持有本开放式基金	工银核心价值混合 A	0
	工银核心价值混合 H	0
	合计	0
本基金基金经理持有本开放式基金	工银核心价值混合 A	50~100
	工银核心价值混合 H	0
	合计	50~100

§10 开放式基金份额变动

单位：份

项目	工银核心价值混 合 A	工银核心价值混 合 H
基金合同生效日（2005 年 8 月 31 日）基金 份额总额	4,346,628,875.41	-
本报告期期初基金份额总额	11,861,233,087.25	-
本报告期基金总申购份额	6,562,476,334.25	199,004.98
减:本报告期基金总赎回份额	3,220,525,528.93	-
本报告期基金拆分变动份额（份额减少以“-” 填列）	-	-
本报告期末基金份额总额	15,203,183,892.57	199,004.98

注：1、报告期期间基金总申购份额含红利再投、转换入份额；

2、报告期期间基金总赎回份额含转换出份额。

§11 重大事件揭示

11.1 基金份额持有人大会决议

本报告期内，本基金未召开基金份额持有人大会。

11.2 基金管理人、基金托管人的专门基金托管部门的重大人事变动

1、基金管理人：

基金管理人于 2016 年 1 月 30 日发布《工银瑞信基金管理有限公司关于副总经理变更的公告》，江明波先生、杜海涛先生、赵紫英女士自 2016 年 1 月 29 日起担任工银瑞信基金管理有限公司副总经理。

2、基金托管人托管部门：

2016 年 12 月，郭德秋先生担任中国银行股份有限公司托管业务部总经理职务。上述人事变动已按相关规定备案、公告。

11.3 涉及基金管理人、基金财产、基金托管业务的诉讼

本报告期内，无涉及基金管理业务、基金财产、基金托管业务的诉讼事项。

11.4 基金投资策略的改变

报告期内投资策略无重大改变。

11.5 为基金进行审计的会计师事务所情况

报告期内应支付给安永华明会计师事务所(特殊普通合伙)审计费用拾万元整, 该审计机构自基金合同生效日起向本基金提供审计服务。

11.6 管理人、托管人及其高级管理人员受稽查或处罚等情况

本报告期内, 基金管理人、基金托管人及其高级管理人员未受到稽查或处罚。

11.7 基金租用证券公司交易单元的有关情况

11.7.1 基金租用证券公司交易单元进行股票投资及佣金支付情况

金额单位: 人民币元

券商名称	交易单元数量	股票交易		应支付该券商的佣金		备注
		成交金额	占当期股票成交总额的比例	佣金	占当期佣金总量的比例	
中金	1	12,495,517,103.47	23.83%	2,274,155.96	25.75%	-
国泰君安	1	1,895,006,513.63	18.09%	1,764,814.90	19.99%	-
长江证券	1	1,554,039,979.63	14.84%	1,105,390.01	12.52%	-
中泰证券	1	1,541,069,919.04	14.71%	1,096,164.45	12.41%	-
中信证券	2	1,336,742,066.33	12.76%	1,218,178.16	13.80%	-
广发证券	1	683,989,609.96	6.53%	486,514.98	5.51%	-
光大证券	1	321,097,717.02	3.07%	292,617.22	3.31%	-
招商证券	1	315,920,860.10	3.02%	287,898.89	3.26%	-
长城证券	1	193,832,010.44	1.85%	180,515.62	2.04%	-
民生证券	1	77,177,474.39	0.74%	70,332.17	0.80%	-
中投证券	1	58,659,723.14	0.56%	53,456.38	0.61%	-
瑞银证券	1	-	-	-	-	-
银河证券	1	-	-	-	-	-
民族证券	1	-	-	-	-	-
中信建投	1	-	-	-	-	-
兴业证券	1	-	-	-	-	-
申万宏源	2	-	-	-	-	-
国信证券	1	-	-	-	-	-

注：1. 券商的选择标准和程序

(1) 选择标准：注重综合服务能力

a) 券商财务状况良好、经营行为规范、风险管理先进、投资风格与工银瑞信有互补性、在最近一年内无重大违规行为。

b) 券商具有较强的综合研究能力：能及时、全面、定期提供高质量的关于宏观、行业、资本市场、个股分析报告及其他丰富全面的信息咨询服务；有很强的分析能力，能根据工银瑞信所管理基金的特定要求，提供专门研究报告；具有开发量化投资组合模型的能力以及其他综合服务能力。

c) 与其他券商相比，该券商能够提供最佳交易执行和优惠合理的佣金率。

(2) 选择程序

a) 新增券商的选定：根据以上标准对券商进行考察、选择和确定。在合作之前，券商需提供至少两个季度的服务，并与其他已合作券商一起参与投资研究部门（权益投资部，固定收益部，专户投资部，研究部和中央交易室）两个季度对券商的研究服务评估。公司投委会根据对券商研究服务评估结果决定是否作为新增合作券商。

b) 签订委托协议：与被选择的券商签订委托代理协议，明确签定协议双方的公司名称、委托代理期限、佣金率、双方的权利义务等，经签章有效。

2. 券商的评估，保留和更换程序

(1) 席位的租用期限暂定为一年，合同到期 15 天内，投资研究部门将根据各券商研究在服务期间的综合证券服务质量等情况，进行评估。

(2) 对于符合标准的券商，工银瑞信将与其续约；对于不能达到标准的券商，不与其续约，并根据券商选择标准和程序，重新选择其它经营稳健、研究能力强、综合服务质量高的证券经营机构，租用其交易席位。

(3) 若券商提供的综合证券服务不符合要求，工银瑞信有权按照委托协议规定，提前中止租用其交易席位。

11.7.2 基金租用证券公司交易单元进行其他证券投资的情况

金额单位：人民币元

券商名称	债券交易		债券回购交易		权证交易	
	成交金额	占当期债券成交总额的比例	成交金额	占当期债券回购成交总额的比例	成交金额	占当期权证成交总额的比例
中金	-	-	9,050,000,000.00	37.24%	-	-
国泰君安	-	-	12,100,200,000.00	49.79%	-	-

长江证券	-	-	-	-	-	-
中泰证券	-	-	-	-	-	-
中信证券	-	-	900,000,000.00	3.70%	-	-
广发证券	-	-	2,250,000,000.00	9.26%	-	-
光大证券	-	-	-	-	-	-
招商证券	-	-	-	-	-	-
长城证券	-	-	-	-	-	-
民生证券	-	-	-	-	-	-
中投证券	-	-	-	-	-	-
瑞银证券	-	-	-	-	-	-
银河证券	-	-	-	-	-	-
民族证券	-	-	-	-	-	-
中信建投	-	-	-	-	-	-
兴业证券	-	-	-	-	-	-
申万宏源	-	-	-	-	-	-
国信证券	-	-	-	-	-	-

§12 影响投资者决策的其他重要信息

无。