

工银瑞信沪港深股票型证券投资基金 2016 年年度报告摘要

2016 年 12 月 31 日

基金管理人：工银瑞信基金管理有限公司

基金托管人：北京银行股份有限公司

送出日期：二〇一七年三月二十八日

§1 重要提示

基金管理人的董事会、董事保证本报告所载资料不存在虚假记载、误导性陈述或重大遗漏，并对其内容的真实性、准确性和完整性承担个别及连带的法律责任。本年度报告已经三分之二以上独立董事签字同意，并由董事长签发。

基金托管人北京银行股份有限公司根据本基金合同规定，于 2017 年 3 月 21 日复核了本报告中的财务指标、净值表现、利润分配情况、财务会计报告、投资组合报告等内容，保证复核内容不存在虚假记载、误导性陈述或者重大遗漏。

基金管理人承诺以诚实信用、勤勉尽责的原则管理和运用基金资产，但不保证基金一定盈利。

基金的过往业绩并不代表其未来表现。投资有风险，投资者在作出投资决策前应仔细阅读本基金的招募说明书及其更新。

本年度报告摘要摘自年度报告正文，投资者欲了解详细内容，应阅读年度报告正文。

本报告期自 2016 年 4 月 20 日（基金合同生效日）起至 12 月 31 日止。

§2 基金简介

2.1 基金基本情况

基金简称	工银沪港深股票
基金主代码	002387
基金运作方式	契约型开放式
基金合同生效日	2016 年 4 月 20 日
基金管理人	工银瑞信基金管理有限公司
基金托管人	北京银行股份有限公司
报告期末基金份额总额	1,729,979,412.29 份
基金合同存续期	不定期

2.2 基金产品说明

投资目标	精选沪深两市优质个股及香港股票市场交易互联互通机制（以下简称“港股通”）下的港股投资标的，通过积极有效的风险防控措施，力争获取超越业绩比较基准的最大化收益。
投资策略	本基金将由投资研究团队及时跟踪国际市场环境变化，根据境内外宏观经济运行态势、宏观经济政策变化、证券市场运行状况、国际市场变化情况等因素的深入研究，判断国内及香港证券市场的发展趋势，结合行业状况、公司价值性和成长性分析，综合评价各类资产的风险收益水平。在充足的宏观形势判断和策略分析的基础上，采用动态调整策略，在市场上涨阶段中，适当增加权益类资产配置比例，在市场下行周期中，适当降低权益类资产配置比例。以此为基础，本基金将参考 A 股市场与香港市场 H 股整体溢价情况，在 A 股溢价率偏高时，适当增加香港市场股票资产配置比例；相反当 A 股与 H 股整体价格持平甚至 A 股折价时，将综合考虑市场投资者结构、流动性及成长空间等因素后，适当增加 A 股市场配置比例，最终力求实现基金财产的长期稳定增值，从而有效提高不同市场状况下基金资产的整体收益水平。在股票选择策略方面，本基金将通过定性分析和定量分析相结合的办法，精选具有核心竞争优势和持续增长潜力，且估值水平相对合理的国内 A 股及香港股票市场交易互联互通机制下的港股投资标的的股票进行重点投资。
业绩比较基准	40%×恒生指数收益率+40%×沪深 300 指数收益率+20%×中债综合财富指数收益率。
风险收益特征	本基金为股票型基金，预期收益和风险水平高于混合型基金、债券型基金与货币市场基金。

2.3 基金管理人和基金托管人

项目		基金管理人	基金托管人
名称		工银瑞信基金管理有限公司	北京银行股份有限公司
信息披露负责人	姓名	朱碧艳	刘晔
	联系电话	400-811-9999	010-66225275
	电子邮箱	customerservice@icbccs.com.cn	qichao1@bankofbeijing.com
客户服务电话		400-811-9999	95526
传真		010-66583158	010-66225309

2.4 信息披露方式

登载基金年度报告正文的管理人互联网网址	www.icbccs.com.cn
基金年度报告备置地点	基金管理人和基金托管人的住所

§3 主要财务指标、基金净值表现及利润分配情况

3.1 主要会计数据和财务指标

金额单位：人民币元

3.1.1 期间数据和指标	2016 年 4 月 20 日(基金合同生效日)- 2016 年 12 月 31 日
本期已实现收益	-158,473,958.79
本期利润	-178,475,991.93
加权平均基金份额本期利润	-0.1523
本期基金份额净值增长率	-7.00%
3.1.2 期末数据和指标	2016 年末
期末可供分配基金份额利润	-0.0715
期末基金资产净值	1,609,366,270.61
期末基金份额净值	0.930

注：1、上述基金业绩指标不包括持有人认购或交易基金的各项费用，计入费用后实际收益水平要低于所列数字。

2、本期已实现收益是指基金本期利息收入、投资收益、其他收入（不含公允价值变动收益）扣除相关费用后的余额，本期利润为本期已实现收益加上本期公允价值变动收益。

3、所列数据截止到报告期最后一日，无论该日是否为开放日或交易所的交易日。

4、本基金基金合同生效日为 2016 年 4 月 20 日。截至报告期末，本基金基金合同生效不满一年。

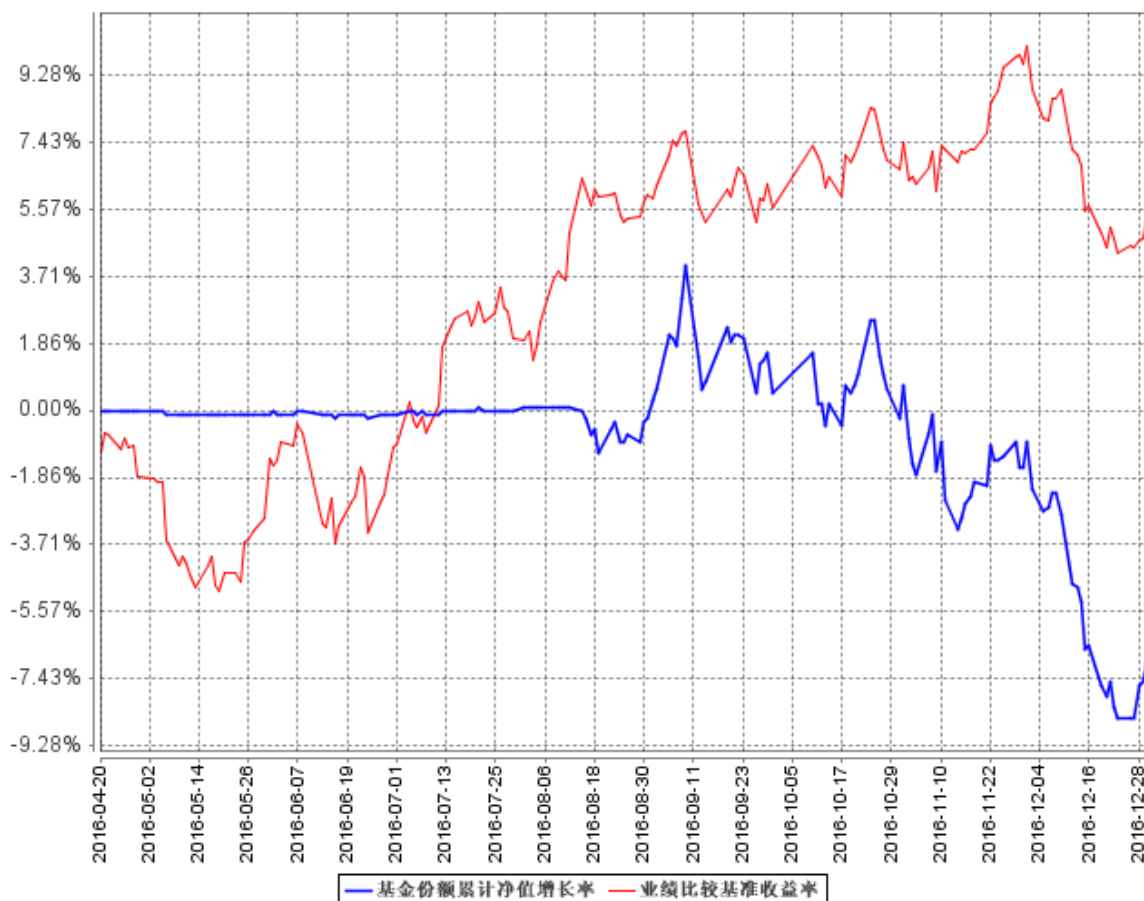
3.2 基金净值表现

3.2.1 基金份额净值增长率及其与同期业绩比较基准收益率的比较

阶段	份额净值增长率①	份额净值增长率标准差②	业绩比较基准收益率③	业绩比较基准收益率标准差④	①-③	②-④
过去三个月	-7.46%	0.77%	-0.31%	0.58%	-7.15%	0.19%
过去六个月	-6.91%	0.68%	6.41%	0.59%	-13.32%	0.09%
自基金合同生效以来	-7.00%	0.57%	5.29%	0.64%	-12.29%	-0.07%

3.2.2 自基金合同生效以来基金份额累计净值增长率变动及其与同期业绩比较基准收益率变动的比较

基金份额累计净值增长率与同期业绩比较基准收益率的历史走势对比图



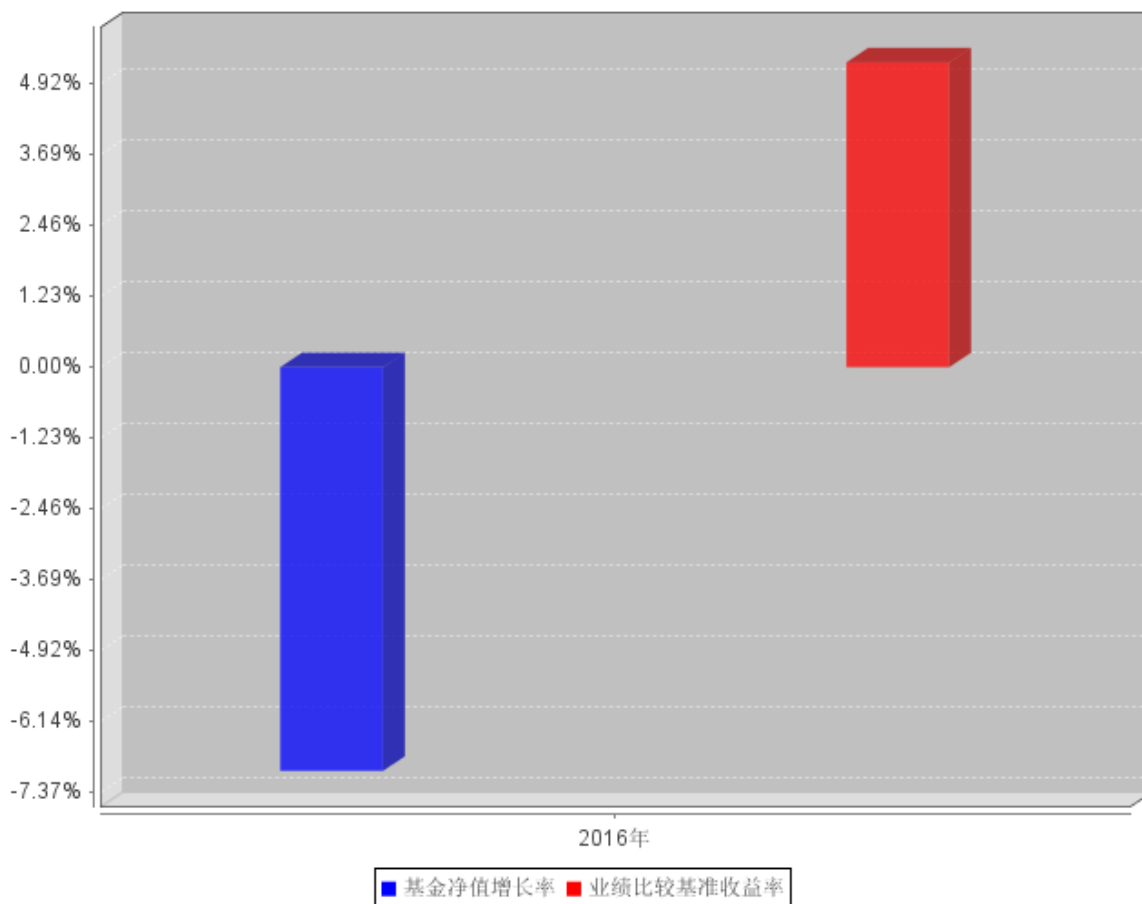
注：1、本基金基金合同于 2016 年 4 月 20 日生效。截至报告期末，本基金基金合同生效不满一年。

2、按基金合同规定，本基金建仓期为 6 个月。建仓期满，本基金的各项投资比例符合基金合同关于投资范围及投资限制的规定：股票占基金资产的比例为 80% - 95%（其中投资于国内依

法发行上市的股票的比例占基金股票资产的 0-100%，投资于港股通投资标的股票的比例占基金股票资产的 0-100%）。每个交易日日终在扣除股指期货合约需缴纳的交易保证金后，应当保持不低于基金资产净值的 5% 的现金或到期日在一年以内的政府债券。

3.2.3 自基金合同生效以来基金每年净值增长率及其与同期业绩比较基准收益率的比较

自基金合同生效以来基金每年净值增长率及其与同期业绩比较基准收益率的对比图



注：1、本基金基金合同生效日为 2016 年 4 月 20 日。

2、合同生效当年按实际存续期计算，不按整个自然年度进行折算。

3.3 过去三年基金的利润分配情况

本基金自成立以来未实施利润分配。

§4 管理人报告

4.1 基金管理人及基金经理情况

4.1.1 基金管理人及其管理基金的经验

本基金管理人为工银瑞信基金管理有限公司，成立于 2005 年 6 月 21 日，是我国第一家由银

行直接发起设立并控股的合资基金管理公司，注册资本为 2 亿元人民币，注册地在北京。公司目前拥有共同基金募集和管理资格、境外证券投资管理业务资格、企业年金基金投资管理人资格、特定客户资产管理业务资格、全国社保基金境内投资管理人资格。

截至 2016 年 12 月 31 日，公司旗下管理 99 只公募基金——工银瑞信核心价值混合型证券投资基金、工银瑞信货币市场基金、工银瑞信精选平衡混合型证券投资基金、工银瑞信稳健成长混合型证券投资基金、工银瑞信增强收益债券型证券投资基金、工银瑞信红利混合型证券投资基金、工银瑞信中国机会全球配置股票证券投资基金、工银瑞信信用添利债券型证券投资基金、工银瑞信大盘蓝筹混合型证券投资基金、工银瑞信沪深 300 指数证券投资基金、上证中央企业 50 交易型开放式指数证券投资基金、工银瑞信中小盘成长混合型证券投资基金、工银瑞信全球精选股票型证券投资基金、工银瑞信双利债券型证券投资基金、深证红利交易型开放式指数证券投资基金、工银瑞信深证红利 ETF 联接基金、工银瑞信四季收益债券型证券投资基金、工银瑞信消费服务行业混合型证券投资基金、工银瑞信添颐债券型证券投资基金、工银瑞信主题策略混合型证券投资基金、工银瑞信保本混合型证券投资基金、工银瑞信睿智中证 500 指数分级证券投资基金、工银瑞信基本面量化策略混合型证券投资基金、工银瑞信纯债定期开放债券型证券投资基金、工银瑞信 7 天理财债券型证券投资基金、工银瑞信睿智深证 100 指数分级证券投资基金、工银瑞信 14 天理财债券型发起式证券投资基金、工银瑞信信用纯债债券型证券投资基金、工银瑞信 60 天理财债券型证券投资基金、工银瑞信优质精选混合型证券投资基金、工银瑞信政府债纯债债券型证券投资基金（LOF）、工银瑞信产业债债券型证券投资基金、工银瑞信信用纯债一年定期开放债券型证券投资基金、工银瑞信信用纯债两年定期开放债券型证券投资基金、工银瑞信国际原油证券投资基金（LOF）、工银瑞信保本 3 号混合型证券投资基金、工银瑞信月月薪定期支付债券型证券投资基金、工银瑞信金融地产行业混合型证券投资基金、工银瑞信双债增强债券型证券投资基金（LOF）、工银瑞信添福债券型证券投资基金、工银瑞信信息产业混合型证券投资基金、工银瑞信薪金货币市场基金、工银瑞信纯债债券型证券投资基金、工银瑞信绝对收益策略混合型发起式证券投资基金、工银瑞信目标收益一年定期开放债券型投资基金、工银瑞信新财富灵活配置混合型证券投资基金、工银瑞信现金快线货币市场基金、工银瑞信添益快线货币市场基金、工银瑞信高端制造行业股票型证券投资基金、工银瑞信研究精选股票型证券投资基金、工银瑞信医疗保健行业股票型证券投资基金、工银瑞信创新动力股票型证券投资基金、工银瑞信国企改革主题股票型证券投资基金、工银瑞信战略转型主题股票型证券投资基金、工银瑞信新金融股票型证券投资基金、工银瑞信美丽城镇主题股票型证券投资基金、工银瑞信总回报灵活配置混合型证券投资基金、工银瑞信新材料新能源行业股票型证券投资基金、工银瑞信养老产业股票型证券投资

基金、工银瑞信丰盈回报灵活配置混合型证券投资基金、工银瑞信中证传媒指数分级证券投资基金、工银瑞信农业产业股票型证券投资基金、工银瑞信生态环境行业股票型证券投资基金、工银瑞信互联网加股票型证券投资基金、工银瑞信财富快线货币市场基金、工银瑞信聚焦 30 股票型证券投资基金、工银瑞信中证新能源指数分级证券投资基金、工银瑞信中证环保产业指数分级证券投资基金、工银瑞信中证高铁产业指数分级证券投资基金、工银瑞信新蓝筹股票型证券投资基金、工银瑞信丰收回报灵活配置混合型证券投资基金、工银瑞信中高信用等级信用债债券型证券投资基金、工银瑞信新趋势灵活配置混合型证券投资基金、工银瑞信文体产业股票型证券投资基金、工银瑞信物流产业股票型证券投资基金、工银瑞信前沿医疗股票型证券投资基金、工银瑞信国家战略主题股票型证券投资基金、工银瑞信香港中小盘股票型证券投资基金、工银瑞信沪港深股票型证券投资基金、工银瑞信瑞丰纯债半年定期开放债券型证券投资基金、工银瑞信泰享三年理财债券型证券投资基金、工银瑞信安盈货币市场基金、工银瑞信恒享纯债债券型证券投资基金、工银瑞信新焦点灵活配置混合型证券投资基金、工银瑞信现代服务业灵活配置混合型证券投资基金、工银瑞信新得益混合型证券投资基金、工银瑞信新得润混合型证券投资基金、工银瑞信新增利混合型证券投资基金、工银瑞信新生利混合型证券投资基金、工银瑞信新增益混合型证券投资基金、工银瑞信银和利混合型证券投资基金、工银瑞信瑞享纯债债券型证券投资基金、工银瑞信瑞盈 18 个月定期开放债券型证券投资基金、工银瑞信恒丰纯债债券型证券投资基金、工银瑞信恒泰纯债债券型证券投资基金、工银瑞信国债纯债债券型证券投资基金、工银瑞信可转债债券型证券投资基金、工银瑞信丰益一年定期开放债券型证券投资基金、工银瑞信如意货币市场基金，证券投资基金管理规模逾 4600 亿元人民币。

4.1.2 基金经理（或基金经理小组）及基金经理助理简介

姓名	职务	任本基金的基金经理（助理）期限		证券从业年限	说明
		任职日期	离任日期		
王筱苓	权益投资部副总监，本基金的基金经理	2016 年 4 月 20 日	-	19	曾任中国银行全球金融市场部首席交易员；2005 年加入工银瑞信，曾任工银核心价值混合基金、工银精选平衡混合型基金、工银稳健成长混合基金基金经理、专户投资部专户投资经理，现任权益投资部副总监，2011 年 10 月 11 日至今，担任工银瑞信中小盘成长混合型证

					券投资基金基金经理；2012 年 12 月 5 日至今，担任工银瑞信大盘蓝筹混合型证券投资基金基金经理；2014 年 6 月 26 日至今，担任工银瑞信绝对收益混合型基金基金经理；2014 年 12 月 30 日至今，担任工银瑞信消费服务行业混合型证券投资基金基金经理；2015 年 8 月 6 日至今，担任工银瑞信新蓝筹股票型基金基金经理；2016 年 4 月 20 日至今，担任工银瑞信沪港深股票型证券投资基金基金经理；2016 年 10 月 27 日至今，担任工银瑞信现代服务业灵活配置混合型证券投资基金基金经理。
唐明君	本基金的基金经理	2016 年 4 月 20 日	-	9	曾在申银万国证券研究所有限公司担任首席分析师、海外业务部负责人；2015 年加入工银瑞信，现任海外市场研究团队负责人、基金经理，2016 年 3 月 22 日至今，担任工银瑞信香港中小盘股票型基金基金经理；2016 年 4 月 20 日，担任工银瑞信沪港深股票型证券投资基金基金经理。
郝康	本基金的基金经理	2016 年 12 月 30 日	-	16	先后在澳大利亚首源投资管理公司担任基金经理，在联和运通投资顾问管理公司担任执行董事，在工银瑞信担任国际业务总监，在工银瑞信资产管理（国际）有限公司担任副总经理；2016 年加入工银瑞信基金管理有限公司，现任

					工银瑞信基金管理有限公司基金经理，兼任资产管理（国际）有限公司投资总监，2016 年 12 月 30 日至今，担任工银瑞信沪港深股票型证券投资基金基金经理。
--	--	--	--	--	--

注：1、任职日期为基金合同生效日或本基金管理人对外披露的任职日期；离职日期为本基金管理人对外披露的离职日期。

2、证券从业的含义遵从行业协会《证券从业人员资格管理办法》的相关规定。

4.2 管理人对报告期内本基金运作合规守信情况的说明

本报告期内，本基金管理人严格按照《证券投资基金法》等有关法律法规及基金合同、招募说明书等有关基金法律文件的规定，依照诚实信用、勤勉尽责的原则管理和运用基金资产，在控制风险的基础上，为基金份额持有人谋求最大利益，无损害基金持有人利益的行为。

4.3 管理人对报告期内公平交易情况的专项说明

4.3.1 公平交易制度和控制方法

1、公平交易原则

根据《证券投资基金管理公司公平交易制度指导意见》，为公平对待不同基金份额持有人，公平对待基金持有人和其他资产委托人，在投资管理活动中公平对待公司所管理的不同基金财产和客户资产，不得直接或通过与第三方的交易安排在不同投资组合之间进行利益输送。

2、适用范围

本制度适用于本公司所管理的不同投资组合，包括封闭式基金、开放式基金，以及社保组合、企业年金、特定客户资产管理组合等其他受托资产。基金经理，指管理公募基金基金经理，如封闭式基金、开放式基金。投资经理，指管理其他受托资产的投资经理，如企业年金、特定客户资产管理等专项受托资产。

3、公平交易的具体措施

3.1 在研究和投资决策环节：

3.1.1 在公司股票池的基础上，研究部根据不同投资组合的投资目标、投资风格、投资范围和关联交易限制等，参考公司《股票池管理办法》，建立股票池，各基金基金经理、其他受托资产投资经理在此基础上根据投资授权构建具体的投资组合。

3.1.2 各基金基金经理、其他受托资产投资经理投资决策参照《投资授权管理办法》执行，

在授权的范围内，独立、自主、审慎决策。

3.1.3 基金经理不得兼任投资经理，且各投资组合的基金经理、投资经理投资系统权限要严格分离。

3.1.4 对于涉及到关联交易的投资行为，参考公司《关联交易管理制度》执行。

3.2 在交易执行环节：

3.2.1 交易人员、投资交易系统权限的适当分离。在必要的情况下，对于社保基金或其他专项受托资产组合配备专门的交易员，未经授权，其他交易员不得参与社保基金或其他专项受托资产组合的日常交易，并进行交易系统权限的屏蔽。

3.2.2 公平交易执行原则：价格优先、时间优先、综合平衡、比例实施，保证交易在不同基金资产、不同受托资产间的公正，保证公司所管理的不同基金资产、受托资产间的利益公平。

3.2.3 公平交易执行方法：

3.2.3.1 交易员必须严格按照“价格优先、时间优先”的交易执行原则，及时、迅速、准确地执行。

3.2.3.2 在投资交易系统中设置“公平交易模块”，对于涉及到同一证券品种的交易执行，系统自动通过公平交易模块完成。

公平交易模块执行原理如下：

1) 同向交易指令：

a) 限价指令：交易员采用投资交易系统中的公平委托系统，按照各组合委托数量设置委托比例，按比例具体执行；b) 市价指令：对于市价同向交易指令，交易员首先应该按照“时间优先”的原则执行交易指令，并在接到后到达指令后按照先到指令剩余数量和新到指令数量采用公平委托系统执行；对于同时同向交易指令，交易员应采用投资交易系统中的公平委托模块，按照各基金委托数量设置委托比例，按比例具体执行；c) 部分限价指令与部分市价指令：对于不同基金经理下达的不同类型的同向交易指令，交易员应该按照“价格优先”的原则执行交易指令，在市场价格未达到限价时，先执行市价指令、后执行限价指令；

2) 反向交易指令

a) 交易员不得接受可能导致同一投资组合或不同投资组合之间对敲的同一证券品种的指令，并由风险中台在投资系统中设置严禁所有产品在证券交易时对敲。b) 根据证监会 2011 年修订的《证券投资基金管理公司公平交易制度指导意见》中相关条款，公司规定同一公募基金、年金、专户、社保组合或前述组合之间不允许同日针对同一证券的反向投资指令；c) 同一公募基金不允许两日内针对同一证券的反向投资指令。d) 确因投资组合要求的投资策略或流动性等需求而发生

的同日反向交易，按要求投资组合经理要填写反向交易申请表，并要求相关投资经理提供决策依据，并保留记录备查。e) 以上反向交易要求完全按照指数的构成进行投资的组合等除外。

3.2.4 对于银行间市场交易、交易所大宗交易、债券一级市场申购等非集中竞价交易，涉及到两个或以上基金或投资组合参与同一证券交易的情况，各基金/投资经理在交易前独立确定各投资组合的交易价格和数量，中央交易室按照价格优先、比例分配的原则对交易结果进行分配。参照《集中交易管理办法》，银行间市场债券买卖和回购交易，由交易员填写《银行间市场交易审批单》，经相关基金经理/投资经理、交易主管审批，并由交易员双人复核后方可执行。公司对非公开发行股票申购、以公司名义进行的债券一级市场申购的申购方案和分配过程进行审核和监控，保证分配结果符合公平交易的原则。交易所大宗交易，填写《大宗交易申请表》，经公司内部审批后执行。债券一级市场交易，填写《债券投标审批表》及《债券分销审批表》，经公司内部审批后执行。其他非集中竞价交易，参考上述审批流程执行。

3.2.5 对于非公开发行股票申购，各基金/投资经理在申购前参照《投资流通受限证券工作流程》，独立确定申购价格和数量，中央交易室按照价格优先、比例分配的原则进行分配。

3.2.6 对于由于特殊原因不能参与公平交易程序的交易指令，中央交易室填写《公平交易审批单》，经公司内部审批后执行。

3.2.7 公平交易争议处理

在公平交易执行过程中若发生争议，或出现基金/投资经理对交易员执行公平交易结果不满情况，交易主管将具体情况报告公司主管领导，公司主管领导与相关基金/投资经理、交易主管就争议内容进行协调处理。

3.3 公平交易的检查和价格监控

3.3.1 法律合规部可通过投资交易系统对于公平交易的执行情况进行稽核，并定期向督察长报告。如发现有疑问的交易情况，就交易时间、交易价格、交易数量、交易理由等提出疑问，由基金/投资经理作出合理解释。

3.3.2 风险管理部根据市场公认的第三方信息，对于投资组合与交易对手之间议价交易的交易价格公允性进行审查，如发现异常情况的，基金/投资经理应对交易价格的异常情况进行合理性解释。

3.3.3 法律合规部应对不同投资组合在交易所公开竞价交易中同日同向交易的交易时机和交易价差进行监控，同时对不同投资组合临近交易日的同向交易和反向交易的交易时机和交易价差进行分析，如发现异常应向基金/投资经理提出，相关基金/投资经理应对异常交易情况进行合理性解释。风险管理部和法律合规部应对其他可能导致不公平交易和利益输送的异常交易行为进行

监控，对于异常交易发生前后不同投资组合买卖该异常交易证券的情况进行分析。相关基金/投资经理应对异常交易情况进行合理性解释。

3.4 评估和分析

3.4.1 风险管理部应分别于每季度和每年度对公司管理的不同投资组合的整体收益率差异、分投资类别（股票、债券）的收益率差异进行分析，对连续四个季度期间内、不同时间窗下（如日内、3日内、5日内）公司管理的不同投资组合同向交易的交易价差进行分析，由投资组合经理、督察长、总经理签署后，妥善保存分析报告备查。如果在上述分析期间内，公司管理的所有投资组合同向交易价差出现异常情况，应重新核查公司投资决策和交易执行环节的内部控制，针对潜在问题完善公平交易制度，进行专项说明，提交法律合规部，法律合规部应将此说明载入监察稽核季度报告和年度报告中对此做专项说明。

3.4.2 中央交易室负责在各投资组合的定期报告中披露公司整体公平交易制度执行情况。风险管理部负责在各投资组合的定期报告中对异常交易行为进行专项说明，其中，如果报告期内所有投资组合参与的交易所公开竞价同日反向交易成交较少的单边交易量超过该证券当日成交量的5%，应说明该类交易的次数及原因。各投资组合的年度报告中，除上述内容外，还应披露公平交易制度和控制方法，并在公司整体公平交易制度执行情况中，对当年度同向交易价差做专项分析。

4. 报告

公司相关部门如果发现涉嫌违背公平交易原则的行为，应及时向公司管理层汇报并采取相关控制和改进措施。

4.3.2 公平交易制度的执行情况

为了公平对待各类投资人，保护各类投资人利益，避免出现不正当关联交易、利益输送等违法违规行为，公司根据《证券投资基金法》、《基金管理公司特定客户资产管理业务试点办法》、《证券投资基金管理公司公平交易制度指导意见》等法律法规和公司内部规章，拟定了《公平交易管理办法》、《异常交易管理办法》，对公司管理的各类资产的公平对待做了明确具体的规定，并规定对买卖股票、债券时候的价格和市场价格差距较大，可能存在操纵股价、利益输送等违法违规情况进行监控。本报告期，按照时间优先、价格优先的原则，本公司对满足限价条件且对同一证券有相同交易需求的基金等投资组合，均采用了系统中的公平交易模块进行操作，实现了公平交易；未出现清算不到位的情况，且本基金及本基金与本基金管理人管理的其他投资组合之间未发生法律法规禁止的反向交易及交叉交易。

公司于每季度和年度对公司管理的不同投资组合进行了同向交易价差分析，采用了日内、

3 日内、5 日内的时间窗口，假设不同组合间价差为零，进行了 T 分布检验。对于没有通过检验的交易，公司根据交易价格、交易频率、交易数量、交易时间进行了具体分析。经分析，本报告期未出现公司管理的不同投资组合间有同向交易价差异异常的情况。

4.3.3 异常交易行为的专项说明

本基金本报告期内未出现异常交易的情况。本报告期内，本公司所有投资组合参与的交易所公开竞价同日反向交易成交较少的单边交易量超过该证券当日成交量的 5% 的情况有 11 次。投资组合经理因投资组合的投资策略而发生同日反向交易，未导致不公平交易和利益输送。

4.4 管理人对报告期内基金的投资策略和业绩表现的说明

4.4.1 报告期内基金投资策略和运作分析

基金于 2016 年 4 月 20 日发起成立，到 2016 年底回报-7.00%，同期恒生指数回报 3.60%。

受国内 A 股市场熔断机制的影响，香港市场在 2016 年初出现大幅下跌。尽管随后有一定程度的估值修复，但整体上仍因为对美联储加息的担忧而维持低位波动。进入三季度，美国加息预期大幅降低，香港市场的估值优势更加突显，大量资金通过沪港通的渠道流入香港股市，市场出现一波大幅上涨。进入 11 月份，随着川普的意外当选，市场风格切换，高分红的防御性股票及成长股被遗弃，市场转而追逐具有“再通胀”主题的周期类股票。接近年末，市场则受到 A 股市场的”债券代持“事件拖累而出现明显回调。

基金成立之初，我们采取了相对保守的策略，把组合的重点集中在香港本地股上，尽量降低因为人民币贬值而给内地公司带来的伤害。之后考虑到全球市场国债收益率的普遍下跌，我们判断市场将会更加关注于高分红的防御性股票，于是从十月中下旬开始比较大幅度地调整了组合的结构，把持仓的重点相对集中在人民币贬值的出口受益股，和分红率较高的公益事业类股票上面。

非常遗憾的是，川普在 11 月初的美国大选中，意外击败对手当选新一任美国总统，并因此而引发了全球股市风格的明显改变。由于川普极力鼓吹“美国优先”的经济政策，市场预期美国新政府将在全球贸易方面转趋保守，加大国内制造业和基建投资。资本市场因此而作出反应，周期类股票大幅上扬，以出口为导向的股票则遭到抛弃。公益事业类股票，因为其较高的财务杠杆也出现明显下跌。我们的组合在这一阶段受到较大程度负面影响，净值下跌幅度较大。

考虑到市场在近期还将面临一系列的不确定性，我们认为理想的策略应该是保持一个比较均衡的组合结构，并在此基础上发掘出优秀的投资标的。

4.4.2 报告期内基金的业绩表现

报告期内，本基金净值增长率为-7.00%，业绩比较基准收益率为 5.29%。

4.5 管理人对宏观经济、证券市场及行业走势的简要展望

随着 12 月份中央经济工作会议的召开，定调稳健的货币政策，防范金融风险 and 资产泡沫，同时财政上继续保持积极的政策。受房地产销售放缓和货币政策上的调整，我们预期 2017 经济增长将保持平稳，而货币政策则将在稳增长和控风险之间取得平衡。大宗商品的价格在经历了 2016 年的恢复性上涨之后，2017 年则会进入相对平稳期，通胀可控。从汇率角度看，市场预期美联储将在 2017 年加息三次，这会在 2017 全年对 RMB 构成贬值压力。

整体上，供应侧改革初见成效，企业投资意愿在逐步加强，消费增长仍然保持在一个稳定健康的水准。我们对明年的证券市场抱有比较积极的预期。一方面，企业盈利在逐步复苏，另一方面，市场估值仍处于一个比较合理的区间。但是，考虑到美国已经进入加息周期，欧洲各国则将有政府换届选举，而中国则有保增长与维持汇率稳定的压力，香港股市在 2017 年将面临一系列的不确定性，不太可能出现结构性的牛市行情，投资策略需要围绕着主题与个股来选择。

我们将会密切关注各种投资主题和风格转换带来的机会。这种机会，可能是来自于自上而下的政策驱动，也可能是由下而上的市场相对估值改变。我们注意到，经过了一段时间的回调之后，香港市场成长股相对于价值股的估值已经具备相当吸引力，随着流动性的逐步改善，成长股有可能在 2017 年表现出色。

4.6 管理人对报告期内基金估值程序等事项的说明

4.6.1 参与估值流程各方及人员（或小组）的职责分工、专业胜任能力和相关工作经历

4.6.1.1 职责分工

参与估值小组成员为 4 人，分别是公司运作部负责人、研究部负责人、风险管理部负责人和法律合规部负责人，组长由运作部负责人担任。

各部门负责人也可推荐代表各部门参与估值小组的成员，如需更换，由相应部门负责人提出。小组成员需经运作部主管副总批准同意。

4.6.1.2 专业胜任能力及相关工作经历

小组由具有多年从事估值运作、证券行业研究、风险管理及熟悉业内法律法规的专家型人员组成。

4.6.2 基金经理参与或决定估值的程度

本公司基金经理参与讨论估值原则及方法，但不参与最终估值决策。

4.6.3 参与估值流程各方之间存在的任何重大利益冲突

参与估值流程各方之间不存在任何重大利益冲突。

4.6.4 已签约的与估值相关的任何定价服务的性质与程度

尚无已签约的任何定价服务。本基金所采用的估值流程及估值结果均已经过会计师事务所鉴证，并经托管银行复核确认。

4.7 管理人对报告期内基金利润分配情况的说明

本报告期内，本基金未实施利润分配，符合相关法规及基金合同的规定。

4.8 报告期内管理人对本基金持有人数或基金资产净值预警情形的说明

本基金在报告期内没有触及 2014 年 8 月 8 日生效的《公开募集证券投资基金运作管理办法》第四十一条规定的条件。

§5 托管人报告

5.1 报告期内本基金托管人遵规守信情况声明

在本报告期内，本基金托管人在托管工银瑞信沪港深股票型证券投资基金（以下称“本基金”）过程中，严格遵守了《中华人民共和国证券投资基金法》及其他有关法律法规和基金合同的有关规定，不存在损害基金份额持有人利益的行为，尽职尽责地履行了基金托管人应尽的义务。

5.2 托管人对报告期内本基金投资运作遵规守信、净值计算、利润分配等情况的说明

在本报告期内，本基金托管人按照相关法律法规、基金合同、托管协议和其他有关规定，对本基金的基金资产净值计算、基金费用开支等方面进行了认真的复核，对本基金的投资运作进行了监督，未发现基金管理人有关损害基金份额持有人利益的行为。

5.3 托管人对本年度报告中财务信息等内容的真实、准确和完整发表意见

本托管人复核了本年度报告中的财务指标、净值表现、财务会计报告、利润分配情况、投资组合报告的内容（“金融工具风险及管理”部分未在托管人复核范围内），保证复核内容真实、准确和完整，不存在虚假记载、误导性陈述或者重大遗漏。

§6 审计报告

6.1 审计报告基本信息

财务报表是否经过审计	是
------------	---

审计意见类型	标准无保留意见
审计报告编号	普华永道中天审字(2017)第 21123 号

6.2 审计报告的基本内容

审计报告标题	审计报告
审计报告收件人	工银瑞信沪港深股票型证券投资基金全体基金份额持有人
引言段	我们审计了后附的工银瑞信沪港深股票型证券投资基金(以下简称“工银沪港深股票基金”)的财务报表,包括 2016 年 12 月 31 日的资产负债表、2016 年 4 月 20 日(基金合同生效日)至 2016 年 12 月 31 日止期间的利润表和所有者权益(基金净值)变动表以及财务报表附注。
管理层对财务报表的责任段	编制和公允列报财务报表是工银沪港深股票基金的基金管理人工银瑞信基金管理有限公司管理层的责任。这种责任包括: (1) 按照企业会计准则和中国证券监督管理委员会(以下简称“中国证监会”)、中国证券投资基金业协会(以下简称“中国基金业协会”)发布的有关规定及允许的基金行业实务操作编制财务报表,并使其实现公允反映; (2) 设计、执行和维护必要的内部控制,以使财务报表不存在由于舞弊或错误导致的重大错报。
注册会计师的责任段	我们的责任是在执行审计工作的基础上对财务报表发表审计意见。我们按照中国注册会计师审计准则的规定执行了审计工作。中国注册会计师审计准则要求我们遵守中国注册会计师职业道德守则,计划和执行审计工作以对财务报表是否不存在重大错报获取合理保证。 审计工作涉及实施审计程序,以获取有关财务报表金额和披露的审计证据。选择的审计程序取决于注册会计师的判断,包括对由于舞弊或错误导致的财务报表重大错报风险的评估。在进行风险评估时,注册会计师考虑与财务报表编制和公允列报相关的内部控制,以设计恰当的审计程序,但目的并非对内部控制的有效性发表意见。审计工作还包括评价管理层选用会计政策的恰当性和作出会计估计的合理性,以及评价财务报表的总体列报。 我们相信,我们获取的审计证据是充分、适当的,为发表审计意见提供了基础。
审计意见段	我们认为,上述工银沪港深股票基金的财务报表在所有重大方面按照企业会计准则和在财务报表附注中所列示的中国证监会、中国基金业协会发布的有关规定及允许的基金行业实务操作编制,公允反映了工银沪港深股票基金 2016 年 12 月 31 日的财务状况以及 2016 年 4 月 20 日(基金合同生效日)至 2016 年 12 月 31 日止期间的经营成果和基金净值变动情况。

注册会计师的姓名	单峰	朱宏宇
会计师事务所的名称	普华永道中天会计师事务所（特殊普通合伙）	
会计师事务所的地址	中国上海市黄浦区湖滨路 202 号企业天地 2 号楼普华永道中心 11 楼	
审计报告日期	2017 年 3 月 23 日	

§7 年度财务报表

7.1 资产负债表

会计主体：工银瑞信沪港深股票型证券投资基金

报告截止日：2016 年 12 月 31 日

单位：人民币元

资产	附注号	本期末 2016 年 12 月 31 日
资产：		
银行存款		249,351,224.88
结算备付金		521,474.09
存出保证金		566,237.26
交易性金融资产		1,335,289,449.00
其中：股票投资		1,335,289,449.00
基金投资		-
债券投资		-
资产支持证券投资		-
贵金属投资		-
衍生金融资产		-
买入返售金融资产		-
应收证券清算款		33,250,464.86
应收利息		133,618.65
应收股利		627,880.00
应收申购款		74,837.14
递延所得税资产		-
其他资产		-
资产总计		1,619,815,185.88
负债和所有者权益	附注号	本期末 2016 年 12 月 31 日
负债：		

短期借款		-
交易性金融负债		-
衍生金融负债		-
卖出回购金融资产款		-
应付证券清算款		-
应付赎回款		42,229.52
应付管理人报酬		2,587,496.12
应付托管费		431,249.34
应付销售服务费		-
应付交易费用		7,183,378.12
应交税费		-
应付利息		-
应付利润		-
递延所得税负债		-
其他负债		204,562.17
负债合计		10,448,915.27
所有者权益：		
实收基金		1,729,979,412.29
未分配利润		-120,613,141.68
所有者权益合计		1,609,366,270.61
负债和所有者权益总计		1,619,815,185.88

注：1、本期财务报表的实际编制期间系 2016 年 4 月 20 日（基金合同生效日）至 2016 年 12 月 31 日止。

2、报告截止日 2016 年 12 月 31 日，基金份额净值为人民币 0.930 元，基金份额总额为 1,729,979,412.29 份。

7.2 利润表

会计主体：工银瑞信沪港深股票型证券投资基金

本报告期：2016 年 4 月 20 日（基金合同生效日）至 2016 年 12 月 31 日

单位：人民币元

项目	附注号	本期 2016 年 4 月 20 日（基金合同 生效日）至 2016 年 12 月 31 日
一、收入		-144,903,794.20
1. 利息收入		3,505,743.96
其中：存款利息收入		2,940,074.36
债券利息收入		-
资产支持证券利息收入		-
买入返售金融资产收入		565,669.60

其他利息收入		-
2. 投资收益（损失以“-”填列）		-130,715,388.34
其中：股票投资收益		-142,675,201.36
基金投资收益		-
债券投资收益		-
资产支持证券投资收益		-
贵金属投资收益		-
衍生工具收益		-
股利收益		11,959,813.02
3. 公允价值变动收益（损失以“-”号填列）		-20,002,033.14
4. 汇兑收益（损失以“-”号填列）		-
5. 其他收入（损失以“-”号填列）		2,307,883.32
减：二、费用		33,572,197.73
1. 管理人报酬		12,317,838.25
2. 托管费		2,052,972.98
3. 销售服务费		-
4. 交易费用		18,924,405.28
5. 利息支出		-
其中：卖出回购金融资产支出		-
6. 其他费用		276,981.22
三、利润总额（亏损总额以“-”号填列）		-178,475,991.93
减：所得税费用		-
四、净利润（净亏损以“-”号填列）		-178,475,991.93

注：本期财务报表的实际编制期间系 2016 年 4 月 20 日（基金合同生效日）至 2016 年 12 月 31 日止。

7.3 所有者权益（基金净值）变动表

会计主体：工银瑞信沪港深股票型证券投资基金

本报告期：2016 年 4 月 20 日（基金合同生效日）至 2016 年 12 月 31 日

单位：人民币元

项目	本期 2016 年 4 月 20 日（基金合同生效日）至 2016 年 12 月 31 日		
	实收基金	未分配利润	所有者权益合计
一、期初所有者权益（基金净值）	202,477,659.24	-	202,477,659.24
二、本期经营活动产生的基金净值变动数（本期利润）	-	-178,475,991.93	-178,475,991.93
三、本期基金份额交易产	1,527,501,753.05	57,862,850.25	1,585,364,603.30

生的基金净值变动数 (净值减少以“-”号填列)			
其中: 1. 基金申购款	2, 583, 547, 258. 10	15, 982, 880. 83	2, 599, 530, 138. 93
2. 基金赎回款	-1, 056, 045, 505. 05	41, 879, 969. 42	-1, 014, 165, 535. 63
四、本期向基金份额持有人分配利润产生的基金净值变动(净值减少以“-”号填列)	-	-	-
五、期末所有者权益(基金净值)	1, 729, 979, 412. 29	-120, 613, 141. 68	1, 609, 366, 270. 61

注: 本期财务报表的实际编制期间系 2016 年 4 月 20 日(基金合同生效日)至 2016 年 12 月 31 日止。

报表附注为财务报表的组成部分。

本报告 7.1 至 7.4 财务报表由下列负责人签署:

_____ 郭特华	_____ 朱碧艳	_____ 朱辉毅
基金管理人负责人	主管会计工作负责人	会计机构负责人

7.4 报表附注

7.4.1 基金基本情况

工银瑞信沪港深股票型证券投资基金(以下简称“本基金”)经中国证券监督管理委员会(以下简称“中国证监会”)证监许可[2015]2283号《关于准予工银瑞信沪港深股票型证券投资基金注册的批复》核准,由工银瑞信基金管理有限公司依照《中华人民共和国证券投资基金法》和《工银瑞信沪港深股票型证券投资基金基金合同》负责公开募集。本基金为契约型开放式,存续期限不定,首次设立募集不包括认购资金利息共募集 202,428,637.18 元,业经普华永道中天会计师事务所(特殊普通合伙)普华永道中天验字(2016)第 443 号验资报告予以验证。经向中国证监会备案,《工银瑞信沪港深股票型证券投资基金基金合同》于 2016 年 4 月 20 日正式生效,基金合同生效日的基金份额总额为 202,477,659.24 份基金份额,其中认购资金利息折合 49,022.06 份基金份额。本基金的基金管理人为工银瑞信基金管理有限公司,基金托管人为北京银行股份有限公司(以下简称“北京银行”)。

根据《中华人民共和国证券投资基金法》和《工银瑞信沪港深股票型证券投资基金基金合同》的有关规定,本基金的投资范围为具有良好流动性的金融工具,包括国内依法发行上市交易的股票(包括中小板、创业板及其他中国证监会允许基金投资的股票)、沪港股票市场交易互联互通机制试点允许买卖的规定范围内的香港联合交易所上市的股票、权证、股指期货、债券资产(包括但不限于国债、金融债、企业债、公司债、次级债、可转换债券、分离交易可转债、央行票据、

中期票据、短期融资券、超短期融资券等)、资产支持证券、债券逆回购、银行存款等固定收益类资产、现金,以及法律法规或中国证监会允许基金投资的其他金融工具(但须符合中国证监会的相关规定)。本基金的投资组合比例为:股票占基金资产的比例为 80%-95%(其中投资于国内依法发行上市的股票的比例占基金股票资产的 0-100%,投资于港股通投资标的股票的比例占基金股票资产的 0-100%)。每个交易日日终在扣除股指期货合约需缴纳的交易保证金后,应当保持不低于基金资产净值的 5%的现金或到期日在一年以内的政府债券。本基金的业绩比较基准为: $40% \times \text{恒生指数收益率} + 40% \times \text{沪深 300 指数收益率} + 20% \times \text{中债综合财富指数收益率}$ 。

7.4.2 会计报表的编制基础

本基金的财务报表按照财政部于 2006 年 2 月 15 日及以后期间颁布的《企业会计准则—基本准则》、各项具体会计准则及相关规定(以下合称“企业会计准则”)、中国证监会颁布的《证券投资基金信息披露 XBRL 模板第 3 号<年度报告和半年度报告>》、中国证券投资基金业协会(以下简称“中国基金业协会”)颁布的《证券投资基金会计核算业务指引》、《工银瑞信沪港深股票型证券投资基金基金合同》和在财务报表附注 7.4.4 所列示的中国证监会、中国基金业协会发布的有关规定及允许的基金行业实务操作编制。

7.4.3 遵循企业会计准则及其他有关规定的声明

本基金 2016 年 4 月 20 日(基金合同生效日)至 2016 年 12 月 31 日止期间财务报表符合企业会计准则的要求,真实、完整地反映了本基金 2016 年 12 月 31 日的财务状况以及 2016 年 4 月 20 日(基金合同生效日)至 2016 年 12 月 31 日止期间的经营成果和基金净值变动情况等有关信息。

7.4.4 重要会计政策和会计估计

本基金财务报表所载财务信息根据下列依照企业会计准则、《证券投资基金会计核算业务指引》和其他相关规定所厘定的主要会计政策和会计估计编制。

7.4.4.1 会计年度

本基金会计年度为公历 1 月 1 日起至 12 月 31 日止。本期财务报表的实际编制期间为 2016 年 4 月 20 日(基金合同生效日)至 2016 年 12 月 31 日。

7.4.4.2 记账本位币

本基金的记账本位币为人民币。

7.4.4.3 金融资产和金融负债的分类

(1) 金融资产的分类 金融资产于初始确认时分类为：以公允价值计量且其变动计入当期损益的金融资产、应收款项、可供出售金融资产及持有至到期投资。金融资产的分类取决于本基金对金融资产的持有意图和持有能力。本基金现无金融资产分类为可供出售金融资产及持有至到期投资。 本基金目前以交易目的持有的股票投资和债券投资分类为以公允价值计量且其变动计入当期损益的金融资产。以公允价值计量且其公允价值变动计入损益的金融资产在资产负债表中以交易性金融资产列示。 本基金持有的其他金融资产分类为应收款项，包括银行存款、买入返售金融资产和其他各类应收款项等。应收款项是指在活跃市场中没有报价、回收金额固定或可确定的非衍生金融资产。

(2) 金融负债的分类 金融负债于初始确认时分类为：以公允价值计量且其变动计入当期损益的金融负债及其他金融负债。本基金目前暂无金融负债分类为以公允价值计量且其变动计入当期损益的金融负债。本基金持有的其他金融负债包括其他各类应付款项等。

7.4.4.4 金融资产和金融负债的初始确认、后续计量和终止确认

金融资产或金融负债于本基金成为金融工具合同的一方时，按公允价值在资产负债表内确认。以公允价值计量且其变动计入当期损益的金融资产，取得时发生的相关交易费用计入当期损益；对于支付的价款中包含的债券起息日或上次除息日至购买日止的利息，单独确认为应收项目。应收款项和其他金融负债的相关交易费用计入初始确认金额。

对于以公允价值计量且其变动计入当期损益的金融资产，按照公允价值进行后续计量；对于应收款项和其他金融负债采用实际利率法，以摊余成本进行后续计量。

金融资产满足下列条件之一的，予以终止确认：(1) 收取该金融资产现金流量的合同权利终止；(2) 该金融资产已转移，且本基金将金融资产所有权上几乎所有的风险和报酬转移给转入方；或者(3) 该金融资产已转移，虽然本基金既没有转移也没有保留金融资产所有权上几乎所有的风险和报酬，但是放弃了对该金融资产控制。

金融资产终止确认时，其账面价值与收到的对价的差额，计入当期损益。

当金融负债的现时义务全部或部分已经解除时，终止确认该金融负债或义务已解除的部分。终止确认部分的账面价值与支付的对价之间的差额，计入当期损益。

7.4.4.5 金融资产和金融负债的估值原则

本基金持有的股票投资和债券投资按如下原则确定公允价值并进行估值：

(1) 存在活跃市场的金融工具按其估值日的市场交易价格确定公允价值；估值日无交易，但

最近交易日后经济环境未发生重大变化且证券发行机构未发生影响证券价格的重大事件的，按最近交易日的市场交易价格确定公允价值。

(2) 存在活跃市场的金融工具，如估值日无交易且最近交易日后经济环境发生了重大变化，参考类似投资品种的现行市价及重大变化等因素，调整最近交易市价以确定公允价值。

(3) 当金融工具不存在活跃市场，采用市场参与者普遍认同且被以往市场实际交易价格验证具有可靠性的估值技术确定公允价值。估值技术包括参考熟悉情况并自愿交易的各方最近进行的市场交易中使用的价格、参照实质上相同的其他金融工具的当前公允价值、现金流量折现法和期权定价模型等。采用估值技术时，尽可能最大程度使用市场参数，减少使用与本基金特定相关的参数。

7.4.4.6 金融资产和金融负债的抵销

本基金持有的资产和承担的负债基本为金融资产和金融负债。当本基金 1) 具有抵销已确认金额的法定权利且该种法定权利现在是可执行的；且 2) 交易双方准备按净额结算时，金融资产与金融负债按抵销后的净额在资产负债表中列示。

7.4.4.7 实收基金

实收基金为对外发行基金份额所募集的总金额在扣除损益平准金分摊部分后的余额。由于申购和赎回引起的实收基金变动分别于基金申购确认日及基金赎回确认日认列。上述申购和赎回分别包括基金转换所引起的转入基金的实收基金增加和转出基金的实收基金减少。

7.4.4.8 损益平准金

损益平准金包括已实现平准金和未实现平准金。已实现平准金指在申购或赎回基金份额时，申购或赎回款项中包含的按累计未分配的已实现损益占基金净值比例计算的金额。未实现平准金指在申购或赎回基金份额时，申购或赎回款项中包含的按累计未实现损益占基金净值比例计算的金额。损益平准金于基金申购确认日或基金赎回确认日认列，并于期末全额转入未分配利润/(累计亏损)。

7.4.4.9 收入/(损失)的确认和计量

股票投资在持有期间应取得的现金股利扣除由上市公司代扣代缴的个人所得税后的净额确认为投资收益。债券投资在持有期间应取得的按票面利率或者发行价计算的利息扣除在适用情况下由债券发行企业代扣代缴的个人所得税后的净额确认为利息收入。

以公允价值计量且其变动计入当期损益的金融资产在持有期间的公允价值变动确认为公允价值变动损益；于处置时，其处置价格与初始确认金额之间的差额确认为投资收益，其中包括从

公允价值变动损益结转的公允价值累计变动额。

应收款项在持有期间确认的利息收入按实际利率法计算，实际利率法与直线法差异较小的则按直线法计算。

7.4.4.10 费用的确认和计量

本基金的管理人报酬和托管费在费用涵盖期间按基金合同约定的费率和计算方法逐日确认。

其他金融负债在持有期间确认的利息支出按实际利率法计算，实际利率法与直线法差异较小的则按直线法计算。

7.4.4.11 基金的收益分配政策

每一基金份额享有同等分配权。本基金收益以现金形式分配，但基金份额持有人可选择现金红利或将现金红利按分红除权日的基金份额净值自动转为基金份额进行再投资。若期末未分配利润中的未实现部分为正数，包括基金经营活动产生的未实现损益以及基金份额交易产生的未实现平准金等，则期末可供分配利润的金额为期末未分配利润中的已实现部分；若期末未分配利润的未实现部分为负数，则期末可供分配利润的金额为期末未分配利润，即已实现部分相抵未实现部分后的余额。经宣告的拟分配基金收益于分红除权日从所有者权益转出。

7.4.4.12 分部报告

本基金以内部组织结构、管理要求、内部报告制度为依据确定经营分部，以经营分部为基础确定报告分部并披露分部信息。经营分部是指本基金内同时满足下列条件的组成部分：(1) 该组成部分能够在日常活动中产生收入、发生费用；(2) 本基金的基金管理人能够定期评价该组成部分的经营成果，以决定向其配置资源、评价其业绩；(3) 本基金能够取得该组成部分的财务状况、经营成果和现金流量等有关会计信息。如果两个或多个经营分部具有相似的经济特征，并且满足一定条件的，则合并为一个经营分部。

本基金目前以一个单一的经营分部运作，不需要披露分部信息。

7.4.4.13 其他重要的会计政策和会计估计

根据本基金的估值原则和中国证监会允许的基金行业估值实务操作，本基金确定以下类别股票投资和债券投资的公允价值时采用的估值方法及其关键假设如下：(1) 对于证券交易所上市的股票，若出现重大事项停牌或交易不活跃(包括涨跌停时的交易不活跃)等情况，本基金根据中国证监会公告[2008]38号《关于进一步规范证券投资基金估值业务的指导意见》，根据具体情况采用《关于发布中基协(AMAC)基金行业股票估值指数的通知》提供的指数收益法等估值技术进行估值。

(2)在银行间同业市场交易的债券品种,根据中国证监会证监会计字[2007]21号《关于证券投资基金执行〈企业会计准则〉估值业务及份额净值计价有关事项的通知》采用估值技术确定公允价值。本基金持有的银行间同业市场债券按现金流量折现法估值,具体估值模型、参数及结果由中央国债登记结算有限责任公司独立提供。(3)对于在证券交易所上市或挂牌转让的固定收益品种(可转换债券、资产支持证券和私募债券除外),按照中证指数有限公司根据《中国证券投资基金业协会估值核算工作小组关于2015年1季度固定收益品种的估值处理标准》所独立提供的债券估值结果确定公允价值。

7.4.5 会计政策和会计估计变更以及差错更正的说明

7.4.5.1 会计政策变更的说明

本基金本报告期未发生会计政策变更。

7.4.5.2 会计估计变更的说明

本基金本报告期未发生会计估计变更。

7.4.5.3 差错更正的说明

本基金在本报告期间无须说明的会计差错更正。

7.4.6 税项

根据财政部、国家税务总局财税[2004]78号《财政部、国家税务总局关于证券投资基金税收政策的通知》、财税[2008]1号《关于企业所得税若干优惠政策的通知》、财税[2012]85号《关于实施上市公司股息红利差别化个人所得税政策有关问题的通知》、财税[2014]81号《财政部国家税务总局证监会关于沪港股票市场交易互联互通机制试点有关税收政策的通知》、财税[2015]101号《关于上市公司股息红利差别化个人所得税政策有关问题的通知》、财税[2016]36号《关于全面推开营业税改征增值税试点的通知》、财税[2016]46号《关于进一步明确全面推开营改增试点金融业有关政策的通知》、财税[2016]70号《关于金融机构同业往来等增值税政策的补充通知》、、财税[2016]127号《财政部国家税务总局证监会关于深港股票市场交易互联互通机制试点有关税收政策的通知》及其他相关财税法规和实务操作,主要税项列示如下:

(1)于2016年5月1日前,以发行基金方式募集资金不属于营业税征收范围,不征收营业税。对证券投资基金管理人运用基金买卖股票、债券的差价收入免征营业税。自2016年5月1日起,金融业由缴纳营业税改为缴纳增值税。对证券投资基金管理人运用基金买卖股票、债券的转让收入免征增值税,对国债、地方政府债以及金融同业往来利息收入亦免征增值税。

(2)对基金从证券市场中取得的收入，包括买卖股票、债券的差价收入，股票的股息、红利收入，债券的利息收入及其他收入，暂不征收企业所得税。

(3)对基金取得的企业债券利息收入，应由发行债券的企业在向基金支付利息时代扣代缴 20%的个人所得税。对基金从上市公司取得的股息红利所得，持股期限在 1 个月以内(含 1 个月)的，其股息红利所得全额计入应纳税所得额；持股期限在 1 个月以上至 1 年(含 1 年)的，暂减按 50%计入应纳税所得额；持股期限超过 1 年的，暂免征收个人所得税。对基金持有的上市公司限售股，解禁后取得的股息、红利收入，按照上述规定计算纳税，持股时间自解禁日起计算；解禁前取得的股息、红利收入继续暂减按 50%计入应纳税所得额。上述所得统一适用 20%的税率计征个人所得税。

对基金通过沪港通投资香港联交所上市 H 股取得的股息红利，H 股公司应向中国证券登记结算有限责任公司(以下简称“中国结算”)提出申请，由中国结算向 H 股公司提供内地个人投资者名册，H 股公司按照 20%的税率代扣个人所得税。基金通过沪港通投资香港联交所上市的非 H 股取得的股息红利，由中国结算按照 20%的税率代扣个人所得税。

(4)基金卖出股票按 0.1%的税率缴纳股票交易印花税，买入股票不征收股票交易印花税。基金通过沪港通买卖、继承、赠与联交所上市股票，按照香港特别行政区现行税法规定缴纳印花税。

7.4.7 关联方关系

关联方名称	与本基金的关系
工银瑞信基金管理有限公司	基金管理人、基金注册登记机构、基金销售机构
北京银行股份有限公司	基金托管人、基金销售机构
中国工商银行股份有限公司	基金管理人股东
瑞士信贷银行股份有限公司	基金管理人股东
工银瑞信资产管理(国际)有限公司	基金管理人的子公司
工银瑞信投资管理有限公司	基金管理人的子公司

注：以下关联交易均在正常业务范围内按一般商业条款订立。

7.4.8 本报告期及上年度可比期间的关联方交易

7.4.8.1 通过关联方交易单元进行的交易

本基金本报告期未通过关联方交易单元进行交易。

7.4.8.2 关联方报酬

7.4.8.2.1 基金管理费

单位：人民币元

项目	本期 2016 年 4 月 20 日(基金合同生效日)至 2016 年 12 月 31 日
当期发生的基金应支付的管理费	12,317,838.25
其中：支付销售机构的客户维护费	14,260.79

注：本基金的管理费按前一日基金资产净值的 1.5% 年费率计提。

管理费的计算方法如下： $H = E \times 1.5\% \div \text{当年天数}$

H 为每日应计提的基金管理费

E 为前一日的基金资产净值

基金管理费每日计算，逐日累计至每月月末，按月支付。

7.4.8.2.2 基金托管费

单位：人民币元

项目	本期 2016 年 4 月 20 日(基金合同生效日)至 2016 年 12 月 31 日
当期发生的基金应支付的托管费	2,052,972.98

注：本基金的托管费按前一日基金资产净值的 0.25% 的年费率计提。

托管费的计算方法如下： $H = E \times 0.25\% \div \text{当年天数}$

H 为每日应计提的基金托管费

E 为前一日的基金资产净值

基金托管费每日计算，逐日累计至每月月末，按月支付。

7.4.8.2.3 销售服务费

无。

7.4.8.3 与关联方进行银行间同业市场的债券(含回购)交易

本基金本报告期末与关联方进行银行间同业市场的债券(含回购)交易。

7.4.8.4 各关联方投资本基金的情况

7.4.8.4.1 报告期内基金管理人运用固有资金投资本基金的情况

本基金的管理人于 2016 年 4 月 20 日（基金合同生效日）至 2016 年 12 月 31 日止会计期间内未运用固有资金投资本基金。

7.4.8.4.2 报告期末除基金管理人之外的其他关联方投资本基金的情况

本基金除基金管理人之外的其他关联方在本报告期末未持有本基金。

7.4.8.5 由关联方保管的银行存款余额及当期产生的利息收入

单位：人民币元

关联方名称	本期 2016年4月20日(基金合同生效日)至2016年12月31日	
	期末余额	当期利息收入
北京银行股份有限公司	249,351,224.88	2,560,048.55

注：1、本报告期末余额仅为活期存款，利息收入（本期）仅为活期存款利息收入；

2、本基金的银行存款由基金托管人北京银行股份有限公司保管，按银行同业利率计息。

7.4.8.6 本基金在承销期内参与关联方承销证券的情况

本基金本报告期末承销期内参与关联方承销证券。

7.4.8.7 其他关联交易事项的说明

无。

7.4.9 期末（2016年12月31日）本基金持有的流通受限证券**7.4.9.1 因认购新发/增发证券而于期末持有的流通受限证券**

本基金本报告期末未持有因认购新发/增发证券而流通受限的证券。

7.4.9.2 期末持有的暂时停牌等流通受限股票

本基金本报告期末未持有暂时停牌等流通受限股票。

7.4.9.3 期末债券正回购交易中作为抵押的债券**7.4.9.3.1 银行间市场债券正回购**

本基金本报告期末未持有银行间市场债券正回购交易中作为抵押的债券。

7.4.9.3.2 交易所市场债券正回购

本基金本报告期末未持有交易所市场债券正回购交易中作为抵押的债券。

7.4.10 有助于理解和分析会计报表需要说明的其他事项

(1) 公允价值

(a) 金融工具公允价值计量的方法

公允价值计量结果所属的层次，由对公允价值计量整体而言具有重要意义的输入值所属的最低层次决定：

第一层次：相同资产或负债在活跃市场上未经调整的报价。

第二层次：除第一层次输入值外相关资产或负债直接或间接可观察的输入值。

第三层次：相关资产或负债的不可观察输入值。

(b) 持续的以公允价值计量的金融工具

(i) 各层次金融工具公允价值

于 2016 年 12 月 31 日，本基金持有的以公允价值计量且其变动计入当期损益的金融资产中属于第一层次的余额为 1,335,289,449.00 元，无属于第二层次的余额，无属于第三层次的余额。

(ii) 公允价值所属层次间的重大变动

对于证券交易所上市的股票和债券，若出现重大事项停牌、交易不活跃(包括涨跌停时的交易不活跃)、或属于非公开发行等情况，本基金不会于停牌日至交易恢复活跃日期间、交易不活跃期间及限售期间将相关股票和债券的公允价值列入第一层次；并根据估值调整中采用的不可观察输入值对于公允价值的影响程度，确定相关股票和债券公允价值应属第二层次还是第三层次。

(iii) 第三层次公允价值余额和本期变动金额

无。

(c) 非持续的以公允价值计量的金融工具

于 2016 年 12 月 31 日，本基金未持有非持续的以公允价值计量的金融资产。

(d) 不以公允价值计量的金融工具

不以公允价值计量的金融资产和负债主要包括应收款项和其他金融负债，其账面价值与公允价值相差很小。

(2) 除公允价值外，截至资产负债表日本基金无需要说明的其他重要事项。

§8 投资组合报告

8.1 期末基金资产组合情况

金额单位：人民币元

序号	项目	金额	占基金总资产的比例 (%)
1	权益投资	1,335,289,449.00	82.43
	其中：股票	1,335,289,449.00	82.43
2	固定收益投资	-	-
	其中：债券	-	-

	资产支持证券	-	-
3	贵金属投资	-	-
4	金融衍生品投资	-	-
5	买入返售金融资产	-	-
	其中：买断式回购的买入返售金融资产	-	-
6	银行存款和结算备付金合计	249,872,698.97	15.43
7	其他各项资产	34,653,037.91	2.14
8	合计	1,619,815,185.88	100.00

注：1、由于四舍五入的原因金额占基金总资产的比例分项之和与合计可能有尾差；

2、本基金本报告期末通过沪港通交易机制投资的港股公允价值为 1,335,289,449.00 元，占期末基金总资产比例为 82.43%。

8.2 期末按行业分类的股票投资组合

8.2.1 报告期末按行业分类的境内股票投资组合

本基金本报告期末未持有境内股票投资。

8.2.2 报告期末按行业分类的沪港通投资股票投资组合

行业类别	公允价值（元）	占基金资产净值比例（%）
非日常生活消费品 Consumer Discretionary	62,560,410.00	3.89
日常消费品 Consumer Staples	66,717,075.00	4.15
能源 Energy	85,847,200.00	5.33
金融 Financials	577,448,253.00	35.88
工业 Industrials	73,339,060.00	4.56
信息技术 Information Technology	163,246,551.00	10.14
原材料 Materials	61,980,330.00	3.85
电信业务 Telecommunication Services	138,863,590.00	8.63
公用事业 Utilities	105,286,980.00	6.54
合计	1,335,289,449.00	82.97

注：1、以上分类采用全球行业分类标准（GICS）；

2、由于四舍五入的原因市值占基金资产净值的比例分项之和与合计可能有尾差。

8.3 期末按公允价值占基金资产净值比例大小排序的前十名股票投资明细

金额单位：人民币元

序号	股票代码	股票名称	数量（股）	公允价值	占基金资产净值比例（%）
1	H00700	腾讯控股	724,900	123,008,281.00	7.64
2	H00939	建设银行	22,752,000	121,495,680.00	7.55
3	H00941	中国移动	1,567,000	115,221,510.00	7.16
4	H01299	友邦保险	2,841,600	111,191,808.00	6.91
5	H03988	中国银行	24,456,000	75,324,480.00	4.68
6	H02318	中国平安	1,689,500	58,642,545.00	3.64
7	H00371	北控水务集团	12,356,000	57,084,720.00	3.55
8	H00857	中国石油股份	10,600,000	54,802,000.00	3.41
9	H00005	汇丰控股	822,400	45,791,232.00	2.85
10	H00011	恒生银行	333,900	43,099,812.00	2.68

注：投资者欲了解本报告期末基金投资的所有股票明细，应阅读登载于公司网站的年度报告正文。

8.4 报告期内股票投资组合的重大变动

8.4.1 累计买入金额超出期末基金资产净值 2%或前 20 名的股票明细

金额单位：人民币元

序号	股票代码	股票名称	本期累计买入金额	占期末基金资产净值比例（%）
1	H00700	腾讯控股	289,263,678.95	17.97
2	H01299	友邦保险	237,873,618.42	14.78
3	H00005	汇丰控股	226,905,145.82	14.10
4	H00941	中国移动	221,131,793.96	13.74
5	H02388	中银香港	177,595,190.68	11.04
6	H00371	北控水务集团	166,426,846.89	10.34
7	H01928	金沙中国有限公司	153,706,867.38	9.55
8	H02318	中国平安	142,213,917.89	8.84
9	H00017	新世界发展	139,098,696.71	8.64
10	H00939	建设银行	137,371,600.47	8.54
11	H00011	恒生银行	129,781,298.11	8.06
12	H00270	粤海投资	122,448,097.47	7.61
13	H00019	太古股份公司 A	121,244,135.78	7.53
14	H00489	东风集团股份	120,247,526.71	7.47
15	H00083	信合置业	115,662,157.79	7.19

16	H00002	中电控股	114,094,576.20	7.09
17	H00762	中国联通	111,756,757.41	6.94
18	H00883	中国海洋石油	108,818,579.87	6.76
19	H02328	中国财险	108,636,163.36	6.75
20	H00016	新鸿基地产	107,511,728.31	6.68
21	H01336	新华保险	105,615,711.25	6.56
22	H02313	申洲国际	100,703,013.57	6.26
23	H01788	国泰君安国际	99,777,700.96	6.20
24	H00392	北京控股	99,608,183.23	6.19
25	H00857	中国石油股份	96,901,450.42	6.02
26	H00101	恒隆地产	96,010,203.08	5.97
27	H03988	中国银行	89,397,035.96	5.55
28	H00023	东亚银行	89,323,469.54	5.55
29	H00006	电能实业	86,880,032.22	5.40
30	H03968	招商银行	86,103,691.61	5.35
31	H02866	中海集运	83,915,913.28	5.21
32	H00425	敏实集团	78,102,435.56	4.85
33	H02688	新奥能源	77,589,058.21	4.82
34	H00020	会德丰	77,230,558.60	4.80
35	H00384	中国燃气	76,400,597.95	4.75
36	H01919	中远海控	75,742,921.52	4.71
37	H00267	中信股份	73,694,226.32	4.58
38	H03898	中车时代电气	73,656,167.80	4.58
39	H02628	中国人寿	72,874,458.46	4.53
40	H00066	港铁公司	69,426,305.55	4.31
41	H00027	银河娱乐	67,735,799.93	4.21
42	H01766	中国中车	63,656,751.60	3.96
43	600312	平高电气	59,249,458.89	3.68
44	H02018	瑞声科技	55,012,245.87	3.42
45	H01972	太古地产	54,644,037.41	3.40
46	000488	晨鸣纸业	51,534,586.44	3.20
47	H00257	中国光大国际	49,192,979.86	3.06
48	H01038	长江基建集团	48,842,828.00	3.03
49	H02319	蒙牛乳业	48,572,586.85	3.02
50	H03606	福耀玻璃	47,186,063.10	2.93
51	H02020	安踏体育	43,832,847.28	2.72

52	H02689	玖龙纸业	43,442,193.13	2.70
53	H03311	中国建筑国际	42,780,863.96	2.66
54	H02601	中国太保	41,072,203.30	2.55
55	H01109	华润置地	40,902,237.03	2.54
56	H02883	中海油田服务	40,797,931.81	2.54
57	H00288	万洲国际	40,370,916.82	2.51
58	H00388	香港交易所	39,944,569.36	2.48

注：1、买入包括基金二级市场上主动的买入、新股、配股、债转股、换股及行权等获得的股票；

2、买入金额按买入成交金额（成交单价乘以成交数量）填列，不考虑相关交易费用。

8.4.2 累计卖出金额超出期末基金资产净值 2%或前 20 名的股票明细

金额单位：人民币元

序号	股票代码	股票名称	本期累计卖出金额	占期末基金资产净值比例（%）
1	H00005	汇丰控股	186,457,425.97	11.59
2	H01928	金沙中国有限公司	165,695,959.04	10.30
3	H02388	中银香港	149,252,617.11	9.27
4	H00700	腾讯控股	147,979,880.16	9.19
5	H00017	新世界发展	135,813,185.39	8.44
6	H00489	东风集团股份	120,225,838.24	7.47
7	H00883	中国海洋石油	112,814,898.83	7.01
8	H00019	太古股份公司 A	112,565,081.26	6.99
9	H00002	中电控股	112,552,628.47	6.99
10	H00270	粤海投资	111,408,058.81	6.92
11	H01299	友邦保险	110,418,267.05	6.86
12	H00083	信合置业	108,103,502.76	6.72
13	H00016	新鸿基地产	107,116,448.53	6.66
14	H02328	中国财险	102,139,919.94	6.35
15	H00941	中国移动	95,569,768.71	5.94
16	H02313	申洲国际	93,805,017.69	5.83
17	H00101	恒隆地产	92,854,843.66	5.77
18	H00371	北控水务集团	91,529,646.30	5.69
19	H00011	恒生银行	89,454,825.50	5.56
20	H00392	北京控股	88,728,243.13	5.51
21	H00762	中国联通	87,279,034.09	5.42
22	H01788	国泰君安国际	85,936,713.89	5.34

23	H00023	东亚银行	85,163,100.64	5.29
24	H00006	电能实业	84,607,619.06	5.26
25	H00020	会德丰	83,359,417.95	5.18
26	H02318	中国平安	76,502,202.98	4.75
27	H00267	中信股份	75,273,521.31	4.68
28	H02866	中海集运	74,559,128.51	4.63
29	H00425	敏实集团	72,493,534.23	4.50
30	H01336	新华保险	68,444,721.01	4.25
31	H00066	港铁公司	68,345,430.18	4.25
32	H02688	新奥能源	66,415,127.75	4.13
33	H00027	银河娱乐	63,311,332.20	3.93
34	H03968	招商银行	62,599,224.11	3.89
35	H01766	中国中车	60,102,874.68	3.73
36	600312	平高电气	57,895,373.26	3.60
37	H01919	中远海控	55,524,910.25	3.45
38	H01972	太古地产	54,995,114.71	3.42
39	000488	晨鸣纸业	53,628,924.35	3.33
40	H03898	中车时代电气	52,893,998.30	3.29
41	H03606	福耀玻璃	49,352,300.51	3.07
42	H01038	长江基建集团	46,447,427.83	2.89
43	H00257	中国光大国际	46,373,436.31	2.88
44	H00384	中国燃气	45,526,715.32	2.83
45	H02883	中海油田服务	42,654,816.85	2.65
46	H02628	中国人寿	41,924,625.25	2.61
47	H00388	香港交易所	41,917,664.17	2.60
48	H00857	中国石油股份	41,817,741.71	2.60
49	H01109	华润置地	40,561,263.76	2.52
50	H02601	中国太保	40,485,072.36	2.52

注：1、卖出主要指二级市场上主动的卖出、换股、要约收购、发行人回购及行权等减少的股票；

2、卖出金额按卖出成交金额（成交单价乘以成交数量）填列，不考虑相关交易费用。

8.4.3 买入股票的成本总额及卖出股票的收入总额

单位：人民币元

买入股票成本（成交）总额	6,001,459,432.54
卖出股票收入（成交）总额	4,503,492,749.04

注：买入股票成本、卖出股票收入均按买卖成交金额（成交单价乘以成交数量）填列，不考虑相

关交易费用。

8.5 期末按债券品种分类的债券投资组合

本基金本报告期末未持有债券。

8.6 期末按公允价值占基金资产净值比例大小排序的前五名债券投资明细

本基金本报告期末未持有债券。

8.7 期末按公允价值占基金资产净值比例大小排序的前十名资产支持证券投资明细

本基金本报告期末未持有资产支持证券。

8.8 报告期末按公允价值占基金资产净值比例大小排序的前五名贵金属投资明细

本基金本报告期末未持有贵金属投资。

8.9 期末按公允价值占基金资产净值比例大小排序的前五名权证投资明细

本基金本报告期末未持有权证。

8.10 报告期末本基金投资的股指期货交易情况说明

8.10.1 报告期末本基金投资的股指期货持仓和损益明细

本基金本报告期末未持有股指期货投资，也无期间损益。

8.10.2 本基金投资股指期货的投资政策

本报告期内，本基金未运用股指期货进行投资。

8.11 报告期末本基金投资的国债期货交易情况说明

8.11.1 本期国债期货投资政策

本报告期内，本基金未运用国债期货进行投资。

8.11.2 报告期末本基金投资的国债期货持仓和损益明细

本基金本报告期末未持有国债期货投资，也无期间损益。

8.11.3 本期国债期货投资评价

本报告期内，本基金未运用国债期货进行投资。

8.12 投资组合报告附注

8.12.1 本基金投资的前十名证券的发行主体本期未出现被监管部门立案调查，或在报告编制日前一年内受到公开谴责、处罚的情形。

8.12.2 本基金投资的前十名股票未超出基金合同规定的备选股票库。

8.12.3 期末其他各项资产构成

单位：人民币元

序号	名称	金额
1	存出保证金	566,237.26
2	应收证券清算款	33,250,464.86
3	应收股利	627,880.00
4	应收利息	133,618.65
5	应收申购款	74,837.14
6	其他应收款	-
7	待摊费用	-
8	其他	-
9	合计	34,653,037.91

8.12.4 期末持有的处于转股期的可转换债券明细

本基金本报告期末未持有处于转股期的可转换债券。

8.12.5 期末前十名股票中存在流通受限情况的说明

无。

§9 基金份额持有人信息

9.1 期末基金份额持有人户数及持有人结构

份额单位：份

持有人户数 (户)	户均持有的 基金份额	持有人结构			
		机构投资者		个人投资者	
		持有份额	占总份 额比例	持有份额	占总份 额比例
1,908	906,697.81	1,721,310,716.48	99.50%	8,668,695.81	0.50%

9.2 期末基金管理人的从业人员持有本基金的情况

项目	持有份额总数（份）	占基金总份额比例
基金管理人所有从业人员	113,076.51	0.01%

持有本基金		
-------	--	--

9.3 期末基金管理人的从业人员持有本开放式基金份额总量区间的情况

项目	持有基金份额总量的数量区间（万份）
本公司高级管理人员、基金投资和研究部门负责人持有本开放式基金	0
本基金基金经理持有本开放式基金	0

§10 开放式基金份额变动

单位：份

基金合同生效日（2016年4月20日）基金份额总额	202,477,659.24
本报告期期初基金份额总额	-
基金合同生效日起至报告期期末基金总申购份额	2,583,547,258.10
减：基金合同生效日起至报告期期末基金总赎回份额	1,056,045,505.05
基金合同生效日起至报告期期末基金拆分变动份额（份额减少以“-”填列）	-
本报告期期末基金份额总额	1,729,979,412.29

注：1、报告期期间基金总申购份额含红利再投、转换入份额；

2、报告期期间基金总赎回份额含转换出份额。

§11 重大事件揭示

11.1 基金份额持有人大会决议

本报告期内，本基金未召开基金份额持有人大会。

11.2 基金管理人、基金托管人的专门基金托管部门的重大人事变动

1、基金管理人：

基金管理人于2016年1月30日发布《工银瑞信基金管理有限公司关于副总经理变更的公告》，江明波先生、杜海涛先生、赵紫英女士自2016年1月29日起担任工银瑞信基金管理有限公司副总经理。

2、基金托管人托管部门：

本报告期，基金托管人的专门基金托管部门未发生重大人事变动。

11.3 涉及基金管理人、基金财产、基金托管业务的诉讼

本报告期内，无涉及基金管理业务、基金财产、基金托管业务的诉讼事项。

11.4 基金投资策略的改变

无。

11.5 为基金进行审计的会计师事务所情况

报告期内应支付给普华永道中天会计师事务所(特殊普通合伙)审计费用捌万元整，该审计机构自基金合同生效日起向本基金提供审计服务。

11.6 管理人、托管人及其高级管理人员受稽查或处罚等情况

本报告期内，基金管理人、基金托管人及其高级管理人员未受到稽查或处罚。

11.7 基金租用证券公司交易单元的有关情况**11.7.1 基金租用证券公司交易单元进行股票投资及佣金支付情况**

金额单位：人民币元

券商名称	交易单元数量	股票交易		应支付该券商的佣金		备注
		成交金额	占当期股票成交总额的比例	佣金	占当期佣金总量的比例	
平安证券		210,504,952,181.58	100.00%	7,185,964.45	100.00%	-
天风证券	2	-	-	-	-	-

注：1. 券商的选择标准和程序

(1) 选择标准：注重综合服务能力

a) 券商财务状况良好、经营行为规范、风险管理先进、投资风格与工银瑞信有互补性、在最近一年内无重大违规行为。

b) 券商具有较强的综合研究能力：能及时、全面、定期提供高质量的关于宏观、行业、资本市场、个股分析报告及其他丰富全面的信息咨询服务；有很强的分析能力，能根据工银瑞信所管理基金的特定要求，提供专门研究报告；具有开发量化投资组合模型的能力以及其他综合服务能力。

c) 与其他券商相比，该券商能够提供最佳交易执行和优惠合理的佣金率。

(2) 选择程序

a) 新增券商的选定：根据以上标准对券商进行考察、选择和确定。在合作之前，券商需提供至少两个季度的服务，并与其他已合作券商一起参与投资研究部门（权益投资部，固定收益部，专户投资部，研究部和中央交易室）两个季度对券商的研究服务评估。公司投委会根据对券商研究服务评估结果决定是否作为新增合作券商。

b) 签订委托协议：与被选择的券商签订委托代理协议，明确签定协议双方的公司名称、委托代理期限、佣金率、双方的权利义务等，经签章有效。

2. 券商的评估，保留和更换程序

(1) 席位的租用期限暂定为一年，合同到期 15 天内，投资研究部门将根据各券商研究在服务期间的综合证券服务质量等情况，进行评估。

(2) 对于符合标准的券商，工银瑞信将与其续约；对于不能达到标准的券商，不与其续约，并根据券商选择标准和程序，重新选择其它经营稳健、研究能力强、综合服务质量高的证券经营机构，租用其交易席位。

(3) 若券商提供的综合证券服务不符合要求，工银瑞信有权按照委托协议规定，提前中止租用其交易席位。

证券公司席位的变更情况

在报告期内本基金租用天风证券股份有限公司的 37551 上海交易单元和 002809 深圳交易单元。

11.7.2 基金租用证券公司交易单元进行其他证券投资的情况

金额单位：人民币元

券商名称	债券交易		债券回购交易		权证交易	
	成交金额	占当期债券成交总额的比例	成交金额	占当期债券回购成交总额的比例	成交金额	占当期权证成交总额的比例
平安证券	-	-	-2,442,600,000.00	100.00%	-	-
天风证券	-	-	-	-	-	-

§12 影响投资者决策的其他重要信息

根据基金管理人于 2016 年 12 月 31 日披露的《工银瑞信基金管理有限公司关于增聘基金经理的公告》，自 2016 年 12 月 30 日起，聘任郝康 (Hao Kang) 先生为工银瑞信沪港深股票

型证券投资基金的基金经理。