

# 金元顺安价值增长混合型证券投资基金 2016 年年度报告

2016 年 12 月 31 日

基金管理人：金元顺安基金管理有限公司

基金托管人：中国建设银行股份有限公司

报告送出日期：二〇一七年三月二十九日

## § 1 重要提示及目录

### 1.1 重要提示

基金管理人的董事会、董事保证本报告所载资料不存在虚假记载、误导性陈述或重大遗漏，并对其内容的真实性、准确性和完整性承担个别及连带的法律责任。本年度报告已经三分之二以上独立董事签字同意，并由董事长签发。

基金托管人中国建设银行股份有限公司根据本基金合同规定，于 2017 年 3 月 28 日复核了本报告中的财务指标、净值表现、利润分配情况、财务会计报告、投资组合报告等内容，保证复核内容不存在虚假记载、误导性陈述或者重大遗漏。

基金管理人承诺以诚实信用、勤勉尽责的原则管理和运用基金资产，但不保证基金一定盈利。

基金的过往业绩并不代表其未来表现。投资有风险，投资者在作出投资决策前应仔细阅读本基金的招募说明书及其更新。

本报告期自 2016 年 1 月 1 日起至 12 月 31 日止。

## 1.2 目录

<b>§1</b>	<b>重要提示及目录 .....</b>	<b>1</b>
1.1	重要提示 .....	1
1.2	目录 .....	2
<b>§2</b>	<b>基金简介 .....</b>	<b>5</b>
2.1	基金基本情况 .....	5
2.2	基金产品说明 .....	5
2.3	基金管理人和基金托管人 .....	6
2.4	信息披露方式 .....	7
2.5	其他相关资料 .....	7
<b>§3</b>	<b>主要财务指标、基金净值表现及利润分配情况 .....</b>	<b>8</b>
3.1	主要会计数据和财务指标 .....	8
3.2	基金净值表现 .....	9
3.3	过去三年基金的利润分配情况 .....	11
<b>§4</b>	<b>管理人报告 .....</b>	<b>12</b>
4.1	基金管理人及基金经理情况 .....	12
4.2	管理人对报告期内本基金运作合规守信情况的说明 .....	13
4.3	管理人对报告期内公平交易情况的专项说明 .....	14
4.4	管理人对报告期内基金的投资策略和业绩表现的说明 .....	15
4.5	管理人对宏观经济、证券市场及行业走势的简要展望 .....	15
4.6	管理人内部有关本基金的监察稽核工作情况 .....	15
4.7	管理人对报告期内基金估值程序等事项的说明 .....	16
4.8	管理人对报告期内基金利润分配情况的说明 .....	18
4.9	管理人对会计师事务所出具非标准审计报告所涉相关事项的说明 .....	18
4.10	基金持有人数或资产净值预警情形的说明 .....	18
<b>§5</b>	<b>托管人报告 .....</b>	<b>19</b>
5.1	报告期内本基金托管人合规守信情况声明 .....	19
5.2	托管人对报告期内本基金投资运作合规守信、净值计算、利润分配等情况的说明 .....	19
5.3	托管人对本年度报告中财务信息等内容的真实、准确和完整发表意见 .....	19

<b>§6</b>	<b>审计报告 .....</b>	<b>20</b>
6.1	审计报告基本信息 .....	20
6.2	6.2 审计报告的基本内容 .....	20
<b>§7</b>	<b>年度财务报表 .....</b>	<b>22</b>
7.1	资产负债表 .....	22
7.2	利润表 .....	24
7.3	所有者权益（基金净值）变动表 .....	25
7.4	报表附注 .....	27
<b>§8</b>	<b>投资组合报告 .....</b>	<b>57</b>
8.1	期末基金资产组合情况 .....	57
8.2	期末按行业分类的股票投资组合 .....	57
8.3	期末按公允价值占基金资产净值比例大小排序的所有股票投资明细 .....	58
8.4	报告期内股票投资组合的重大变动 .....	63
8.5	期末按债券品种分类的债券投资组合 .....	68
8.6	期末按公允价值占基金资产净值比例大小排名的前五名债券投资明细 .....	68
8.7	期末按公允价值占基金资产净值比例大小排名的所有资产支持证券投资明细 .....	68
8.8	报告期末按公允价值占基金资产净值比例大小排序的前五名贵金属投资明细 .....	69
8.9	期末按公允价值占基金资产净值比例大小排名的前五名权证投资明细 .....	69
8.10	报告期末本基金投资的股指期货交易情况说明 .....	69
8.11	报告期末本基金投资的国债期货交易情况说明 .....	69
8.12	投资组合报告附注 .....	69
<b>§9</b>	<b>基金份额持有人信息 .....</b>	<b>71</b>
9.1	期末基金份额持有人户数及持有人结构 .....	71
9.2	期末基金管理人的从业人员持有本基金的情况 .....	71
9.3	期末基金管理人的从业人员持有本开放式基金份额总量区间情况 .....	71
<b>§10</b>	<b>开放式基金份额变动 .....</b>	<b>72</b>
<b>§11</b>	<b>重大事件揭示 .....</b>	<b>73</b>
11.1	基金份额持有人大会决议 .....	73
11.2	基金管理人、基金托管人的专门基金托管部门的重大人事变动 .....	73
11.3	涉及基金管理人、基金财产、基金托管业务的诉讼 .....	73

11.4	基金投资策略的改变 .....	73
11.5	为基金进行审计的会计师事务所情况 .....	73
11.6	管理人、托管人及其高级管理人员受稽查或处罚等情况 .....	74
11.7	基金租用证券公司交易单元的有关情况 .....	74
11.8	其他重大事件 .....	76
<b>§12</b>	<b>备查文件目录 .....</b>	<b>78</b>
12.1	备查文件目录 .....	78
12.2	存放地点 .....	78
12.3	查阅方式 .....	78

## § 2 基金简介

### 2.1 基金基本情况

基金名称	金元顺安价值增长混合型证券投资基金
基金简称	金元顺安价值增长混合
基金主代码	620004
交易代码	620004
基金运作方式	契约型开放式
基金合同生效日	2009年9月11日
基金管理人	金元顺安基金管理有限公司
基金托管人	中国建设银行股份有限公司
报告期末基金份额总额	25,036,115.08 份
基金合同存续期	不定期

### 2.2 基金产品说明

投资目标	在 GARP（以合理的价格购买企业的增长）策略指导下，本基金投资于具有良好成长潜力和价值低估的上市公司股票，在控制组合风险的前提下，追求基金资产中长期的稳定增值。
投资策略	在 GARP 策略指导下，以“合理的价格购买中国企业的增长”是本基金构建股票投资组合的基本投资策略。本基金的股票资产投资于具有良好成长潜力和价值低估的上市公司股票，采取自下而上、四重过滤的方法构建股票组合。首先，采取模型识别法对所有股票的估值与成长前景进行数量化扫描，形成可投资股票集合，该股票集合构成本基金股票一级库；其次，对股票一级库中的所有股票进行流动性筛选，形成本基金股票二级库；再次，通过上市公司实地调研，利用“金元顺安上市公司成长前景评价体系”

	对股票二级库中的上市公司的成长前景进行翔实分析与评估，剔除“伪成长”的上市公司，甄别具有真正成长潜力的优质上市公司（“明星公司”），同时对甄别的明星公司进行公司治理评估，从而构成本基金股票三级库；最后，通过估值考量，选择价值被低估的上市公司，形成优化的股票组合。在股票组合的构建过程中，宏观经济预测和行业趋势分析辅助本基金股票组合的构建。
业绩比较基准	沪深 300 指数收益率×80%+中证国债指数收益率×20%
风险收益特征	本基金是一只主动投资的混合型基金，其风险收益特征从长期平均及预期来看，低于股票型基金，高于债券型基金与货币市场基金，属于较高风险、较高收益的证券投资基金品种。

### 2.3 基金管理人和基金托管人

项目		基金管理人	基金托管人
名称		金元顺安基金管理有限公司	中国建设银行股份有限公司
信息披露负责人	姓名	凌有法	田青
	联系电话	021-68881801	010-67595096
	电子邮箱	service@jysa99.com	tianqing1.zh@ccb.com
客户服务电话		400-666-0666	010-67595096
传真		021-68881875	010-66275853
注册地址		中国（上海）自由贸易试验区花园石桥路 33 号花旗集团大厦 3608 室	北京市西城区金融大街 25 号
办公地址		中国（上海）自由贸易试验区花园石桥路 33 号花旗集团大厦 3608 室	北京市西城区闹市口大街 1 号院 1 号楼
邮政编码		200120	100033
法定代表人		任开宇	王洪章

## 2.4 信息披露方式

本基金选定的信息披露报纸名称	《中国证券报》、《上海证券报》、《证券时报》
登载基金年度报告正文的管理人互联网网址	www.jysa99.com
基金年度报告备置地点	本基金管理人、基金托管人办公地址

## 2.5 其他相关资料

项目	名称	办公地址
会计师事务所	安永华明会计师事务所（特殊普通合伙）	北京市东城区东长安街1号东方广场东方经贸城安永大楼16层
注册登记机构	金元顺安基金管理有限公司	中国（上海）自由贸易试验区花园石桥路33号花旗集团大厦3608室



### § 3 主要财务指标、基金净值表现及利润分配情况

#### 3.1 主要会计数据和财务指标

金额单位：人民币元

<b>3.1.1 期间数据和指标</b>	<b>2016 年</b>	<b>2015 年</b>	<b>2014 年</b>
本期已实现收益	-7,446,840.63	21,865,514.00	6,583,278.26
本期利润	-7,961,292.22	13,199,054.60	10,163,626.67
加权平均基金份额本期利润	-0.3136	0.3835	0.1401
本期加权平均净值利润率	-29.79%	30.14%	17.03%
本期基金份额净值增长率	-24.88%	18.16%	20.82%
<b>3.1.2 期末数据和指标</b>	<b>2016 年末</b>	<b>2015 年末</b>	<b>2014 年末</b>
期末可供分配利润	-935,965.29	7,074,110.07	4,818,898.25
期末可供分配基金份额利润	-0.0374	0.2816	0.0850
期末基金资产净值	24,100,149.79	32,191,691.37	61,541,390.89
期末基金份额净值	0.963	1.282	1.085
<b>3.1.3 累计期末指标</b>	<b>2016 年末</b>	<b>2015 年末</b>	<b>2014 年末</b>
基金份额累计净值增长率	-3.70%	28.20%	8.50%

注：

1、本期已实现收益指基金本期利息收入、投资收益、其他收入（不含公允价值变动收益）扣除相关费用后的余额，本期利润为本期已实现收益加上本期公允价值变动收益。

2、期末可供分配利润，采用期末资产负债表中未分配利润与未分配利润中已实现部分的孰低数（为期末余额，不是当期发生数）；

3、表中的“期末”均指报告期最后一日，即 12 月 31 日。

4、所述基金业绩指标不包括持有人认购或交易基金的各项费用，计入费用后实际收益水平要低于所列数字。

## 3.2 基金净值表现

### 3.2.1 基金份额净值增长率及其与同期业绩比较基准收益率的比较

阶段	份额净值增长率①	份额净值增长率标准差②	业绩比较基准收益率③	业绩比较基准收益率标准差④	①-③	②-④
过去三个月	-7.23%	1.15%	1.08%	0.58%	-8.31%	0.57%
过去六个月	-15.08%	1.22%	4.13%	0.61%	-19.21%	0.61%
过去一年	-24.88%	2.12%	-8.32%	1.12%	-16.56%	1.00%
过去三年	7.24%	2.09%	40.67%	1.43%	-33.43%	0.66%
过去五年	21.90%	1.78%	40.84%	1.30%	-18.94%	0.48%
自基金合同生效起至今	-3.70%	1.65%	14.00%	1.27%	-17.70%	0.38%

注：

1、本基金选择沪深 300 指数作为股票投资部分的业绩基准，选择中证国债指数作为债券投资部分的业绩基准，复合业绩比较基准为：沪深 300 指数收益率×80%+中证国债指数收益率×20%；

2、本基金合同生效日为 2009 年 9 月 11 日。

**3.2.2 自基金合同生效以来基金份额累计净值增长率变动及其与同期业绩比较基准收益率变动的比较**

金元顺安价值增长混合型证券投资基金

份额累计净值增长率与业绩比较基准收益率历史走势对比图

(2009 年 9 月 11 日至 2016 年 12 月 31 日)



注：

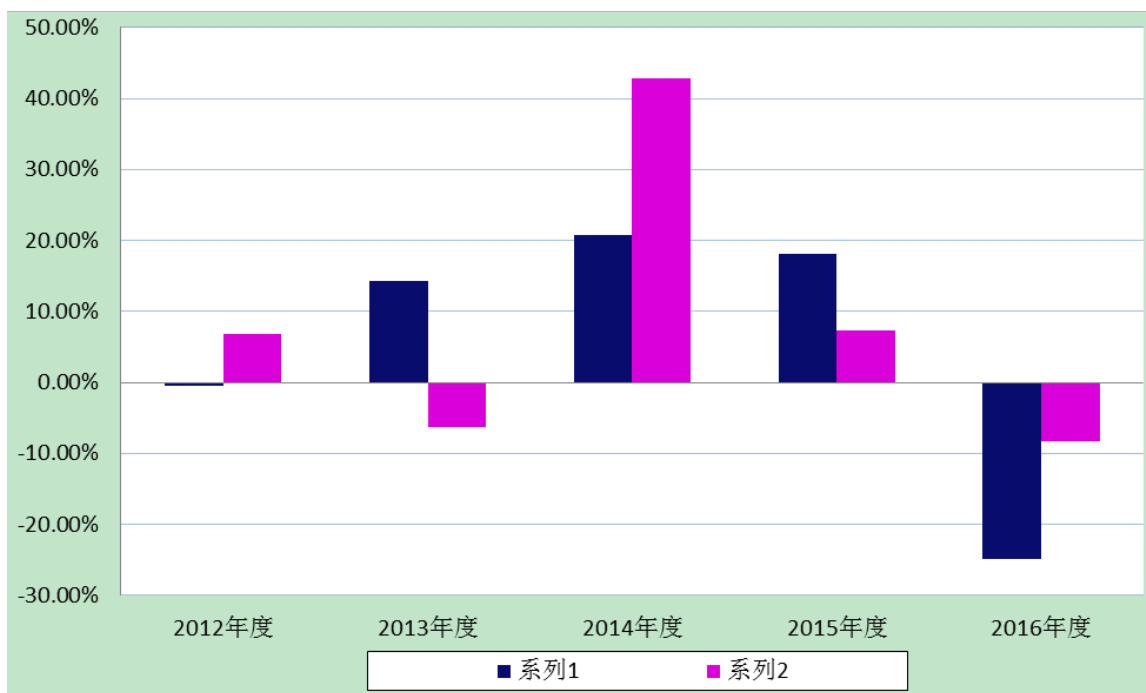
1、本基金合同生效日为 2009 年 9 月 11 日；

2、股票资产占基金资产的 60%-95%，债券资产、现金资产以及中国证监会允许基金投资的其他证券品种占基金资产的 5%-40%，其中基金保留的现金或投资于到期日在一年以内的政府债券的比例不低于基金资产净值的 5%。本基金建仓期为 2009 年 9 月 11 日至 2010 年 3 月 10 日，在建仓期末各项资产市值占基金净值的比率均符合基金合同约定。

### 3.2.3 过去五年基金每年净值增长率及其与同期业绩比较基准收益率的比较

金元顺安价值增长混合型证券投资基金

过去五年基金净值增长率与业绩比较基准收益率的对比图



注：

- 1、本基金合同生效日为 2009 年 9 月 11 日；
- 2、基金增长率为实际投资期间的收益率，未经过年化处理；

### 3.3 过去三年基金的利润分配情况

本基金过去三年内未进行利润分配。

## § 4 管理人报告

### 4.1 基金管理人及基金经理情况

#### 4.1.1 基金管理人及其管理基金的经验

金元顺安基金管理有限公司（以下简称“金元顺安”）成立于 2006 年 11 月，由金元证券股份有限公司（以下简称“金元证券”）与比利时联合资产管理公司（以下简称“比联资管”）共同发起设立的中外合资基金管理有限公司。公司总部设在上海陆家嘴，旗下设立了北京分公司，以及一个子公司——金元百利资产管理有限公司。2012 年 3 月，经中国证监会核准，比联资管将所持有的 49% 股权转让于惠理基金管理香港有限公司（以下简称“惠理香港”），公司更名为金元惠理基金管理有限公司。2012 年 10 月，经中国证监会核准，公司双方股东按持股比例向公司增资人民币 9,500 万元，公司注册资本增加至 24,500 万元。2016 年 3 月，经中国证监会核准，惠理香港将所持有的 49% 股权转让于上海泉意金融信息服务有限公司（以下简称“泉意金融”）。

金元顺安始终坚持以“取信于市场、取信于社会为行为准则，诚实信用，勤勉尽责，以专业经营方式管理和运作基金财产和客户资产，在合法、合规的前提下，为基金份额持有人谋求最大利益，从而使公司稳步、健康发展的投资理念，遵守法律、行政法规和中国证监会的规定，遵守社会公德、商业道德，诚实守信，遵循基金份额持有人利益优先、公平对待其管理的不同基金财产和客户资产的原则，接受政府和社会公众的监督，承担社会责任。

截止至 2016 年 12 月 31 日，本基金管理人管理金元顺安宝石动力混合型证券投资基金、金元顺安成长动力灵活配置混合型证券投资基金、金元顺安丰利债券型证券投资基金、金元顺安价值增长混合型证券投资基金、金元顺安核心动力混合型证券投资基金、金元顺安消费主题混合型证券投资基金、金元顺安保本混合型证券投资基金、金元顺安新经济主题混合型证券投资基金、金元顺安丰祥债券型证券投资基金、金元顺安金元宝货币市场基金和金元顺安沅楹债券型证券投资基金共 11 只开放式证券投资基金。

#### 4.1.2 基金经理（或基金经理小组）及基金经理助理的简介

姓名	职务	任本基金的基金经理（助理）期限		证券从业年限	说明
		任职日期	离任日期		
缪玮彬	本基金基	2016-12-16	-	18	金元顺安价值增长混合型证券投资基金的基

	金经理				金经理，复旦大学经济学硕士。曾任华泰资产管理有限公司固定收益部总经理，宝盈基金管理有限公司研究员，金元证券有限责任公司资产管理部总经理助理，联合证券有限责任公司高级投资经理，华宝信托投资有限责任公司投资经理。2016年10月加入金元顺安基金管理有限公司。18年基金等金融行业从业经历，具有基金从业资格。
侯斌	本基金基金经理	2015-07-04	2016-12-16	14	金元顺安成长动力灵活配置混合型证券投资基金、金元顺安宝石动力混合型证券投资基金和金元顺安核心动力混合型证券投资基金的基金经理，上海财经大学经济学学士。曾任光大保德信基金管理有限公司行业研究员。2010年6月加入金元顺安基金管理有限公司，历任高级行业研究员，金元顺安成长动力灵活配置混合型证券投资基金基金经理助理，金元顺安核心动力混合型证券投资基金基金经理助理，金元顺安价值增长混合型证券投资基金基金经理。14年基金等金融行业从业经历，具有基金从业资格。

注：

1、此处的任职日期、离任日期均指公司做出决定之日，若该基金经理自基金合同生效日起即任职，则任职日期为基金合同生效日；

2、证券从业的含义遵从行业协会《证券业从业人员资格管理办法》的相关规定。

#### 4.2 管理人对报告期内本基金运作合规守信情况的说明

本报告期内，本基金管理人严格遵守《中华人民共和国证券投资基金法》、《公开募集证券投资基金运作管理办法》和《证券投资基金销售管理办法》、《金元顺安价值增长混合型证券投资基金基金合同》和其他有关法律法规的规定，本着诚实信用、勤勉尽责的原则管理和运用基金资产，在严格控制风险的基础上，为基金持有人谋求最大利益。

本报告期内，基金运作整体合法合规，无损害基金持有人利益的行为。基金的投资范围、投资比例及投资组合符合有关法律法规及基金合同的规定。

### **4.3 管理人对报告期内公平交易情况的专项说明**

#### **4.3.1 公平交易制度和控制方法**

本基金管理人根据《中华人民共和国证券投资基金法》、《证券投资基金管理公司管理办法》和《证券投资基金管理公司公平交易制度指导意见》，制定了《金元顺安基金管理有限公司公平交易管理制度》，建立了科学完善的制度和流程，从事前、事中、事后等各个业务环节严格控制不同基金之间可能存在的利益输送，覆盖了全部开放式基金及特定客户资产管理组合；涵盖了境内上市股票、债券的一级市场申购、二级市场交易等投资管理活动；贯穿了授权、研究分析、投资决策、交易执行、业绩评估等投资管理活动的各个环节。

在投资环节，本基金管理人建立了科学的投资决策体系，加强交易执行环节的内部控制，并通过工作制度、业务流程和技术手段保证公平交易原则的贯彻。同时，通过对投资交易行为的监控、分析评估和信息披露来加强对公平交易过程和结果的监督。在交易环节，为确保交易的公平执行，本基金管理人交易管理实行集中交易，投资组合的投资决策过程和交易执行过程分开，各投资组合的所有证券买卖活动须通过交易部集中统一完成。在报告分析环节，本基金管理人每季度和每年对公司管理的不同投资组合的整体收益率差异、分投资类别（股票、债券）的收益率差异、对连续四个季度期间内、不同时间窗内（日内、3日内、5日内）同向交易的交易价差进行分析，根据收益率差异和交易价差的大小，说明是否符合公平交易的原则，由投资组合经理、督察长、总经理签署后，妥善保存分析报告备查。

#### **4.3.2 公平交易制度的执行情况**

本基金管理人高度重视投资者利益保护。本报告期内，本基金管理人严格遵守公司投资交易业务流程及公平交易制度。公司投资交易行为监控体系由稽核监察部和交易室监督，确保公平交易制度的执行和实现。

本报告期内，本基金管理人对旗下开放式基金与其他投资组合之间的收益率差异、分投资类别（股票、债券）的收益率差异进行了分析，未发现旗下投资组合之间存在不公平交易现象。

#### **4.3.3 异常交易行为的专项说明**

本基金管理人《证券投资基金管理公司公平交易制度指导意见》、《金元顺安基金管理有限公司公平交易管理制度》及其他相关法律法规和公司内部规章制度，制定了《金元顺安基金管理有限公司异常交易监控与报告制度》，涵盖了所有可投资证券的一级市场申购、二级市场交易所公开竞价交易、交易

所大宗交易、银行间债券交易以及非公开发行股票申购、以公司名义进行的一级市场债券交易等可能导致不公平交易和利益输送的异常情况。

本基金管理人采用定量分析和定性分析相结合的方式，建立并严格执行有效的异常交易日常监控制度，形成定期交易监控报告，按照报告路线实行及时报告的机制。本报告期内，未发现异常交易行为。

#### **4.4 管理人对报告期内基金的投资策略和业绩表现的说明**

##### **4.4.1 报告期内基金投资策略和运作分析**

报告期内，本基金投资于地产、金融等行业取得了较好的投资收益，配置食品饮料、医药、机械设备、商业贸易等行业的资产则表现落后市场。

##### **4.4.2 报告期内基金的业绩表现**

报告期，本基金份额净值增长率为-24.88%，业绩比较基准收益率为-8.32%。

#### **4.5 管理人对宏观经济、证券市场及行业走势的简要展望**

从宏观经济来看，2017年上半年经济将延续稳中偏好的格局，在房地产投资没有明显回落的背景下，信贷社融的趋暖和生产的回升，再叠加外部经济环境的改善，使得中国经济能够延续一定的好转格局。下半年，随着房地产政策的落实、监管环境的趋严、降杠杆力度的推进，以及美国加息进度的影响，国内经济的不确定性将加大。此外，通胀因素可能成为2017年经济增长的潜在风险点，成本推动带动了非食品价格的明显回升，若未来其他因子产生扰动将加大整体物价的压力，并带来货币政策可能趋紧的风险。从证券市场来看，在经济的可持续性需求推动力不强，物价压力暂时不大的环境下，货币政策将保持中性灵活状态。虽然企业盈利不能大幅提升，但是流动性也不会明显收紧，所以股票市场在未来一段时期可能保持结构性活跃的震荡走势，但需密切关注货币政策和流动性波动可能带来的市场风险。从行业来看，在结构性行情下将重视至下而上挑选成长性好的公司进行分散组合投资，其中亦看好具有转移成本进行涨价的中下游行业和政策导向行业。

#### **4.6 管理人内部有关本基金的监察稽核工作情况**

本报告期内，本基金管理人持续将规范运作、防范风险、保护基金份额持有人利益作为工作的基点，进一步完善内部控制制度和流程体系，推动各项法规、内控体系和管理制度的落实，保证基金合



同得到严格履行。公司监察稽核部门按照规定的权限和程序，通过实时监控、定期检查、报表揭示、专项检查、人员询问等方法，独立地开展公司的监察稽核工作，并就在监察稽核过程中发现的问题，及时提出改进建议并督促业务部门进行整改，同时定期向董事长和公司管理层出具监察稽核报告。

本报告期内，公司重点开展的监察稽核工作包括：

1、依据相关法律、法规和公司实际运作情况，修订和完善公司各项内部管理制度，为保障基金份额持有人的利益，保障公司的规范运作提供制度保障。

2、开展对公司各项业务的日常监察稽核工作，查找各项业务中的风险漏洞，保证公司各项业务的合规运作，重点加强了对于各业务环节的专项稽核。

3、加强对公司营销、投研等各项业务过程中的法律、合规及投资风险的防范与控制，在合法合规的基础上，充分保障基金份额持有人的利益。

4、开展反洗钱、反商业贿赂等各项工作，并通过开展法规培训等形式，提高员工的合规意识和风险责任意识。

通过上述工作的开展，在本报告期内本基金运作过程中未发生关联交易、内幕交易，基金运作整体合法合规。在今后的工作中，本基金管理人承诺将一如既往的本着诚实信用、勤勉尽责的原则管理和运用基金资产，不断提高内部监察稽核工作的科学性和有效性，努力防范各种风险，为基金份额持有人谋求最大利益。

#### **4.7 管理人对报告期内基金估值程序等事项的说明**

##### **4.7.1 有关参与估值流程各方及人员（或小组）的职责分工**

###### **1、估值工作小组的职责分工**

公司建立估值工作小组对证券估值负责。估值工作小组由分管运营的副总经理、基金事务部、投资研究部、交易部、监察稽核部等部门总监组成。每个成员都可以指定一个临时或者长期的授权人员。

估值工作小组职责：

- (1) 制定估值制度并在必要时修改；
- (2) 确保估值方法符合现行法规；
- (3) 批准证券估值的步骤和方法；
- (4) 对异常情况做出决策。

分管运营的副总经理担任估值工作小组的组长，分管运营的副总经理在基金事务部总监或者其他两个估值小组成员的建议下，可以提议召集估值工作小组会议。

估值决策由估值工作小组 2/3 或以上多数票通过。

## 2、基金事务部的职责分工

基金事务部负责日常证券资产估值。该部门和公司投资部相互独立。在按照本估值制度和相关法规估值后，基金事务部定期将证券估值表向估值工作小组报告，至少每月一次。

基金事务部职责：

- (1) 获得独立、完整的证券价格信息；
- (2) 每日证券估值；
- (3) 检查价格波动并进行一般准确性评估；
- (4) 向交易员或基金经理核实价格异常波动，并在必要时向估值工作小组报告；
- (5) 对每日证券价格信息和估值结果进行记录；
- (6) 对估值调整和人工估值进行记录；
- (7) 向估值工作小组报送月度估值报告。

基金事务部总监认为必要时，可以提议召开估值工作小组会议。

## 3、投资研究部的职责分工

- (1) 接受监察稽核部对所投资证券价格异常波动的问询；
- (2) 对停牌证券、价格异常波动证券、退市证券提出估值建议；
- (3) 评价并确认基金事务部提供的估值报告；
- (4) 向估值工作小组报告任何他/她认为可能的估值偏差。

## 4、交易部的职责分工

- (1) 对基金事务部的证券价格信息需求做出即时回应；
- (2) 通知基金事务部关于证券停牌、价格突发性异常波动、退市等特定信息；
- (3) 评价并确认基金事务部提供的估值报告。

## 5、监察稽核部的职责分工

- (1) 监督证券的整个估值过程；

- (2) 确保估值工作小组制定的估值政策得到遵守；
- (3) 确保公司的估值制度和符合现行法律、法规的要求；
- (4) 评价现行估值方法是否恰当反应证券公允价值的风险；
- (5) 对于估值表中价格异常波动的证券向投资部问讯；
- (6) 对于认为不合适或者不再合适的估值方法提交估值工作小组讨论。

#### **4.7.2 参与估值流程各方之间存在的任何重大利益冲突**

本公司参与估值流程各方之间不存在任何重大利益冲突。

#### **4.8 管理人对报告期内基金利润分配情况的说明**

本报告期内本基金未进行利润分配。

#### **4.9 管理人对会计师事务所出具非标准审计报告所涉相关事项的说明**

本报告期，会计师事务所未对本基金出具非标准审计报告。

#### **4.10 基金持有人数或资产净值预警情形的说明**

在本报告期内，该基金曾出现连续二十个工作日基金资产净值低于五千万元情形：截止到 2016 年 12 月 31 日，该基金连续三百七十六个工作日出现基金资产净值低于五千万元的情形。

## § 5 托管人报告

### 5.1 报告期内本基金托管人遵规守信情况声明

本报告期，中国建设银行股份有限公司在本基金的托管过程中，严格遵守了《证券投资基金法》、基金合同、托管协议和其他有关规定，不存在损害基金份额持有人利益的行为，完全尽职尽责地履行了基金托管人应尽的义务。

### 5.2 托管人对报告期内本基金投资运作遵规守信、净值计算、利润分配等情况的说明

本报告期，本托管人按照国家有关规定、基金合同、托管协议和其他有关规定，对本基金的基金资产净值计算、基金费用开支等方面进行了认真的复核，对本基金的投资运作方面进行了监督，未发现基金管理人有关损害基金份额持有人利益的行为。

报告期内，本基金未实施利润分配。

### 5.3 托管人对本年度报告中财务信息等内容的真实、准确和完整发表意见

本托管人复核审查了本报告中的财务指标、净值表现、利润分配情况、财务会计报告、投资组合报告等内容，保证复核内容不存在虚假记载、误导性陈述或者重大遗漏。

## § 6 审计报告

### 6.1 审计报告基本信息

财务报表是否经过审计	是
审计意见类型	标准无保留意见
审计报告编号	安永华明（2017）审字第 60657709_B04 号

### 6.2 审计报告的基本内容

审计报告标题	审计报告
审计报告收件人	金元顺安价值增长混合型证券投资基金全体基金份额持有人
引言段	我们审计了后附的金元顺安价值增长混合型证券投资基金财务报表，包括 2016 年 12 月 31 日的资产负债表、2016 年度的利润表和所有者权益（基金净值）变动表以及财务报表附注。
管理层对财务报表的责任段	编制和公允列报财务报表是基金管理人金元顺安基金管理有限公司的责任。这种责任包括：（1）按照企业会计准则的规定编制财务报表，并使其实现公允反映；（2）设计、执行和维护必要的内部控制，以使财务报表不存在由于舞弊或错误导致的重大错报。
注册会计师的责任段	<p>我们的责任是在执行审计工作的基础上对财务报表发表审计意见。我们按照中国注册会计师审计准则的规定执行了审计工作。中国注册会计师审计准则要求我们遵守中国注册会计师职业道德守则，计划和执行审计工作以对财务报表是否不存在重大错报获取合理保证。</p> <p>审计工作涉及实施审计程序，以获取有关财务报表金额和披露的审计证据。选择的审计程序取决于注册会计师的判断，包括对由于舞弊或错误导致的财务报表重大错报风险的评估。在进行风险评估时，注册会计师考虑与财务报表编制和公允列报相关的内部控制，以设计恰当的审计程序，但目的并非对内部控制的有效性发表意见。审计工作还包括评价基金管理人选用会计政策的恰当性和作出会计估计的合理性，以及评价财务报表的总体列报。</p> <p>我们相信，我们获取的审计证据是充分、适当的，为发表审计意见提供了基础。</p>

审计意见段	我们认为,上述财务报表在所有重大方面按照企业会计准则的规定编制,公允反映了金元顺安价值增长混合型证券投资基金 2016 年 12 月 31 日的财务状况以及 2016 年度的经营成果和净值变动情况。
注册会计师的姓名	汤骏、朱昀
会计师事务所的名称	安永华明会计师事务所(特殊普通合伙)
会计师事务所的地址	北京市东城区东长安街 1 号东方广场东方经贸城安永大楼 16 层
审计报告日期	2017-03-28

## § 7 年度财务报表

### 7.1 资产负债表

会计主体：金元顺安价值增长混合型证券投资基金

报告截止日：2016年12月31日

单位：人民币元

资产	附注号	本期末 2016年12月31日	上年度末 2015年12月31日
<b>资产：</b>			
银行存款	7.4.7.1	4,554,299.97	8,428,262.03
结算备付金		32,218.21	242,372.77
存出保证金		5,923.37	60,052.15
交易性金融资产	7.4.7.2	19,827,210.68	24,467,992.95
其中：股票投资	7.4.7.2	19,827,210.68	24,467,992.95
基金投资		-	-
债券投资	7.4.7.2	-	-
资产支持证券投资		-	-
贵金属投资		-	-
衍生金融资产	7.4.7.3	-	-
买入返售金融资产	7.4.7.4	2,000,000.00	-
应收证券清算款		-	532,486.62
应收利息	7.4.7.5	682.63	1,695.47
应收股利		-	-
应收申购款		3,246.65	2,764.85

递延所得税资产		-	-
其他资产	7.4.7.6	-	-
资产总计		26,423,581.51	33,735,626.84
<b>负债和所有者权益</b>	<b>附注号</b>	<b>本期末 2016年12月31日</b>	<b>上年度末 2015年12月31日</b>
<b>负债：</b>			
短期借款		-	-
交易性金融负债		-	-
衍生金融负债	7.4.7.3	-	-
卖出回购金融资产款		-	-
应付证券清算款		2,000,000.00	799,664.94
应付赎回款		3,230.73	157,921.35
应付管理人报酬		31,295.20	39,901.92
应付托管费		5,215.88	6,650.32
应付销售服务费		-	-
应付交易费用	7.4.7.7	223,679.32	479,674.63
应交税费		-	-
应付利息		-	-
应付利润		-	-
递延所得税负债		-	-
其他负债	7.4.7.8	60,010.59	60,122.31
负债合计		2,323,431.72	1,543,935.47
<b>所有者权益：</b>			



实收基金	7.4.7.9	25,036,115.08	25,117,581.30
未分配利润	7.4.7.10	-935,965.29	7,074,110.07
所有者权益合计		24,100,149.79	32,191,691.37
负债和所有者权益总计		26,423,581.51	33,735,626.84

注：报告截止日 2016 年 12 月 31 日，基金份额净值 0.963 元，基金份额总额 25,036,115.08 份。

## 7.2 利润表

会计主体：金元顺安价值增长混合型证券投资基金

本报告期：2016 年 1 月 1 日至 2016 年 12 月 31 日

单位：人民币元

项目	附注号	本期 2016 年 1 月 1 日 至 2016 年 12 月 31 日	上年度可比期间 2015 年 1 月 1 日 至 2015 年 12 月 31 日
一、收入		<b>-7,085,966.14</b>	<b>15,479,808.91</b>
1.利息收入		26,219.56	59,245.20
其中：存款利息收入	7.4.7.11	20,476.14	57,102.50
债券利息收入		-	-
资产支持证券利息收入		-	-
买入返售金融资产收入		5,743.42	2,142.70
其他利息收入		-	-
2.投资收益（损失以“-”填列）		-6,604,988.26	24,057,001.03
其中：股票投资收益	7.4.7.12	-6,699,071.05	23,770,051.85
基金投资收益		-	-
债券投资收益	7.4.7.13	-	-

资产支持证券投资收益	7.4.7.14	-	-
贵金属投资收益	7.4.7.15	-	-
衍生工具收益	7.4.7.16	-	-
股利收益	7.4.7.17	94,082.79	286,949.18
3.公允价值变动收益(损失以“-”号填列)	7.4.7.18	-514,451.59	-8,666,459.40
4.汇兑收益(损失以“-”号填列)		-	-
5.其他收入(损失以“-”号填列)	7.4.7.19	7,254.15	30,022.08
<b>减：二、费用</b>		<b>875,326.08</b>	<b>2,280,754.31</b>
1. 管理人报酬	7.4.10.2	400,717.70	658,175.54
2. 托管费	7.4.10.2	66,786.31	109,695.94
3. 销售服务费		-	-
4. 交易费用	7.4.7.20	238,334.78	1,281,933.09
5. 利息支出		-	-
其中：卖出回购金融资产支出		-	-
6. 其他费用	7.4.7.21	169,487.29	230,949.74
<b>三、利润总额(亏损总额以“-”号填列)</b>		<b>-7,961,292.22</b>	<b>13,199,054.60</b>
减：所得税费用		-	-
<b>四、净利润(净亏损以“-”号填列)</b>		<b>-7,961,292.22</b>	<b>13,199,054.60</b>

### 7.3 所有者权益(基金净值)变动表

会计主体：金元顺安价值增长混合型证券投资基金

本报告期：2016年1月1日至2016年12月31日

单位：人民币元

项目	本期 2016年1月1日至2016年12月31日		
	实收基金	未分配利润	所有者权益合计
一、期初所有者权益（基金净值）	25,117,581.30	7,074,110.07	32,191,691.37
二、本期经营活动产生的基金净值变动数（本期利润）	-	-7,961,292.22	-7,961,292.22
三、本期基金份额交易产生的基金净值变动数（净值减少以“-”号填列）	-81,466.22	-48,783.14	-130,249.36
其中：1.基金申购款	6,805,627.74	391,550.11	7,197,177.85
2.基金赎回款	-6,887,093.96	-440,333.25	-7,327,427.21
四、本期向基金份额持有人分配利润产生的基金净值变动（净值减少以“-”号填列）	-	-	-
五、期末所有者权益（基金净值）	25,036,115.08	-935,965.29	24,100,149.79
项目	上年度可比期间 2015年1月1日至2015年12月31日		
	实收基金	未分配利润	所有者权益合计
一、期初所有者权益（基金净值）	56,722,492.64	4,818,898.25	61,541,390.89
二、本期经营活动产生的基金净值变动数（本期利润）	-	13,199,054.60	13,199,054.60
三、本期基金份额交易产生的基金净值变动数（净值减少以“-”号填列）	-31,604,911.34	-10,943,842.78	-42,548,754.12
其中：1.基金申购款	16,931,258.43	5,113,113.49	22,044,371.92
2.基金赎回款	-48,536,169.77	-16,056,956.27	-64,593,126.04

四、本期向基金份额持有人分配利润产生的基金净值变动（净值减少以“-”号填列）	-	-	-
五、期末所有者权益（基金净值）	25,117,581.30	7,074,110.07	32,191,691.37

报告附注为财务报表的组成部分。

本报告 7.1 至 7.4，财务报表由下列负责人签署：

基金管理人负责人：张嘉宾，主管会计工作负责人：符刃，会计机构负责人：季泽

## 7.4 报表附注

### 7.4.1 基金基本情况

金元顺安价值增长混合型证券投资基金（原名为金元比联价值增长股票型证券投资基金，以下简称“本基金”），系经中国证券监督管理委员会（以下简称“中国证监会”）证监许可[2009] 535 号文《关于核准金元比联价值增长股票型证券投资基金募集的批复》的核准，由基金管理人金元比联基金管理有限公司（系金元顺安基金管理有限公司的前身）向社会公开发行募集，基金合同于 2009 年 9 月 11 日正式生效，首次设立募集规模为 412,063,932.20 份基金份额。本基金为契约型开放式，存续期限不定。本基金的基金管理人与注册登记机构为金元顺安基金管理有限公司，基金托管人为中国建设银行股份有限公司。

经金元比联第二届董事会第七次会议及第二届股东会第五次会议审议通过，并由中国证监会证监许可[2012]276 号文核准，金元比联基金管理有限公司已于 2012 年 3 月 15 日完成相关工商变更登记手续，并且变更公司名称为“金元惠理基金管理有限公司”。随后，报请中国证监会同意，将金元比联价值增长股票型证券投资基金更名为金元惠理价值增长股票型证券投资基金，并于 2012 年 5 月 2 日公告。

2015 年 2 月 5 日，经金元惠理基金管理有限公司股东金元证券股份有限公司及惠理基金管理香港有限公司以书面表决的方式达成更名决议。金元惠理基金管理有限公司于 2015 年 3 月 6 日完成相关工商变更登记手续，并且变更公司名称为“金元顺安基金管理有限公司”，并于 2015 年 3 月 10 日进行公告。

根据中国证券监督管理委员会于 2014 年 8 月 8 日实行的《公开募集证券投资基金运作管理办法》及相关基金合同的有关规定，经与基金托管人协商一致，自 2015 年 7 月 15 日起将本基金变更为金元顺安价值增长混合型证券投资基金。

本基金的投资范围为具有良好流动性的金融工具，包括国内依法发行上市的股票、债券、货币市场工具、权证、资产支持证券以及法律法规或中国证监会允许基金投资的其他金融工具。在以合理的价格购买企业的增长（GARP）策略指导下，本基金投资于具有良好成长潜力和价值低估的上市公司股票，在控制组合风险的前提下，追求基金资产中长期的稳定增值。本基金的业绩比较基准为：沪深 300 指数收益率×80%+中证国债指数收益率×20%。

#### **7.4.2 会计报表的编制基础**

本财务报表系按照财政部颁布的《企业会计准则—基本准则》以及其后颁布及修订的具体会计准则、应用指南、解释以及其他相关规定（以下合称“企业会计准则”）编制，同时，对于在具体会计核算和信息披露方面，也参考了中国证券投资基金业协会修订并发布的《证券投资基金会计核算业务指引》、中国证监会制定的《关于进一步规范证券投资基金估值业务的指导意见》、《关于证券投资基金执行<企业会计准则>估值业务及份额净值计价有关事项的通知》、《证券投资基金信息披露管理办法》、《证券投资基金信息披露内容与格式准则》第 2 号《年度报告的内容与格式》、《证券投资基金信息披露编报规则》第 3 号《会计报表附注的编制及披露》、《证券投资基金信息披露 XBRL 模板第 3 号<年度报告和半年度报告>》、其他中国证监会及中国证券投资基金业协会颁布的相关规定。

本财务报表以本基金持续经营为基础列报。

#### **7.4.3 遵循企业会计准则及其他有关规定的声明**

本财务报表符合企业会计准则的要求，真实、完整地反映了本基金于 2016 年 12 月 31 日的财务状况以及 2016 年度的经营成果和净值变动情况。

#### **7.4.4 重要会计政策和会计估计**

本基金财务报表所载财务信息依照企业会计准则、《证券投资基金会计核算业务指引》和其他相关规定所厘定的主要会计政策和会计估计编制。

##### **7.4.4.1 会计年度**

本基金会计年度采用公历年度，即每年 1 月 1 日起至 12 月 31 日止。

##### **7.4.4.2 记账本位币**

本基金记账本位币和编制本财务报表所采用的货币均为人民币。除有特别说明外，均以人民币元为单位表示。

##### **7.4.4.3 金融资产和金融负债的分类**

金融工具是指形成本基金的金融资产（或负债），并形成其他单位的金融负债（或资产）或权益工

具的合同。

#### 1、金融资产分类

本基金的金融资产于初始确认时分为以下两类：以公允价值计量且其变动计入当期损益的金融资产、贷款和应收款项；

本基金目前持有的以公允价值计量且其变动计入当期损益的金融资产主要包括股票投资；

#### 2、金融负债分类

本基金的金融负债于初始确认时归类为以公允价值计量且其变动计入当期损益的金融负债和其他金融负债。本基金目前持有的金融负债划分为其他金融负债。

#### 7.4.4.4 金融资产和金融负债的初始确认、后续计量和终止确认

本基金于成为金融工具合同的一方时确认一项金融资产或金融负债。

划分为以公允价值计量且其变动计入当期损益的金融资产的股票、债券等，以及不作为有效套期工具的衍生工具，按照取得时的公允价值作为初始确认金额，相关的交易费用在发生时计入当期损益；

在持有以公允价值计量且其变动计入当期损益的金融资产期间取得的利息或现金股利，应当确认为当期收益。每日，本基金将以公允价值计量且其变动计入当期损益的金融资产或金融负债的公允价值变动计入当期损益；

处置该金融资产或金融负债时，其公允价值与初始入账金额之间的差额应确认为投资收益，同时调整公允价值变动收益；

当收取该金融资产现金流量的合同权利终止，或该金融资产已转移，且符合金融资产转移的终止确认条件的，金融资产将终止确认；

当金融负债的现时义务全部或部分已经解除的，该金融负债或其一部分将终止确认；

金融资产转移，是指本基金将金融资产让与或交付给该金融资产发行方以外的另一方（转入方）；本基金已将金融资产所有权上几乎所有的风险和报酬转移给转入方的，终止确认该金融资产；保留了金融资产所有权上几乎所有的风险和报酬的，不终止确认该金融资产；本基金既没有转移也没有保留金融资产所有权上几乎所有的风险和报酬的，分别下列情况处理：放弃了对该金融资产控制的，终止确认该金融资产并确认产生的资产和负债；未放弃对该金融资产控制的，按照其继续涉入所转移金融资产的程度确认有关金融资产，并相应确认有关负债；

本基金主要金融工具的成本计价方法具体如下：

#### 1、股票投资

买入股票于成交日确认为股票投资，股票投资成本，按成交日应支付的全部价款扣除交易费用入账；

卖出股票于成交日确认股票投资收益，卖出股票的成本按移动加权平均法于成交日结转；

## 2、债券投资

买入债券于成交日确认为债券投资。债券投资成本，按成交日应支付的全部价款扣除交易费用入账，其中所包含的债券应收利息单独核算，不构成债券投资成本；

买入零息债券视同到期一次性还本付息的附息债券，根据其发行价、到期价和发行期限按直线法推算内含票面利率后，按上述会计处理方法核算；

卖出债券于成交日确认债券投资收益，卖出债券的成本按移动加权平均法结转；

## 3、权证投资

买入权证于成交日确认为权证投资。权证投资成本按成交日应支付的全部价款扣除交易费用后入账；

卖出权证于成交日确认衍生工具投资收益，卖出权证的成本按移动加权平均法于成交日结转；

## 4、分离交易可转债

申购新发行的分离交易可转债于获得日，按可分离权证公允价值占分离交易可转债全部公允价值的比例将购买分离交易可转债实际支付全部价款的一部分确认为权证投资成本，按实际支付的全部价款扣减可分离权证确定的成本确认债券成本；

上市后，上市流通的债券和权证分别按上述 2、3 中相关原则进行计算；

## 5、回购协议

基金持有的回购协议（封闭式回购），以成本列示，按实际利率（当实际利率与合同利率差异较小时，也可以用合同利率）在实际持有期间内逐日计提利息。

### 7.4.4.5 金融资产和金融负债的估值原则

公允价值是指市场参与者在计量日发生的有序交易中，出售一项资产所能收到或者转移一项负债所需支付的价格。以公允价值计量或披露的资产和负债，根据对公允价值计量整体而言具有重要意义的最低层次输入值，确定所属的公允价值层次：第一层次输入值，在计量日能够取得的相同资产或负债在活跃市场上未经调整的报价；第二层次输入值，除第一层次输入值外相关资产或负债直接或间接可观察的输入值；第三层次输入值，相关资产或负债的不可观察输入值。本基金主要金融工具的估值方法如下：

#### 1、存在活跃市场的金融工具

存在活跃市场的金融工具按其估值日的市场交易价格确定公允价值；估值日无交易，但最近交易日后经济环境未发生重大变化且证券发行机构未发生影响证券价格的重大事件的，按最近交易日的市场交易价格确定公允价值。估值日无交易且最近交易日后经济环境发生了重大变化或证券发行机构发生了影响证券价格的重大事件，参考类似投资品种的现行市价及重大变化等因素，调整最近交易市价以确定公允价值。

#### 2、不存在活跃市场的金融工具

当金融工具不存在活跃市场，采用市场参与者普遍认同且被以往市场实际交易价格验证具有可靠性的估值技术确定公允价值。本基金采用在当前情况下适用并且有足够可利用数据和其他信息支持的估值技术，优先使用相关可观察输入值，只有在可观察输入值无法取得或取得不切实可行的情况下，才使用不可观察输入值。

#### **7.4.4.6 金融资产和金融负债的抵销**

当本基金具有抵销已确认金融资产和金融负债的法定权利，且该种法定权利现在是可执行的，同时本基金计划以净额结算或同时变现该金融资产和清偿该金融负债时，金融资产和金融负债以相互抵销后的金额在资产负债表内列示。除此以外，金融资产和金融负债在资产负债表内分别列示，不予相互抵销。

#### **7.4.4.7 实收基金**

实收基金为对外发行的基金份额总额所对应的金额。由于申购和赎回引起的实收基金份额变动分别于基金申购确认日及基金赎回确认日确认。上述申购和赎回分别包括基金转换所引起的转入基金的实收基金增加和转出基金的实收基金减少。

#### **7.4.4.8 损益平准金**

损益平准金包括已实现损益平准金和未实现损益平准金。已实现损益平准金指在申购或赎回基金份额时，申购或赎回款项中包含的按累计未分配的已实现收益/（损失）占基金净值比例计算的金额。未实现损益平准金指在申购或赎回基金份额时，申购或赎回款项中包含的按累计未实现利得/（损失）占基金净值比例计算的金额。损益平准金于基金申购确认日或基金赎回确认日确认。

未实现损益平准金与已实现损益平准金均在“损益平准金”科目中核算，并于期末全额转入“未分配利润/（累计亏损）”。

#### **7.4.4.9 收入/（损失）的确认和计量**



1、存款利息收入按存款的本金与适用的利率逐日计提的金额入账。若提前支取定期存款，按协议规定的利率及持有期重新计算存款利息收入，并根据提前支取所实际收到的利息收入与账面已确认的利息收入的差额确认利息损失，列入利息收入减项，存款利息收入以净额列示；

2、债券利息收入按债券票面价值与票面利率或内含票面利率计算的金额扣除应由债券发行企业代扣代缴的个人所得税后的净额确认，在债券实际持有期内逐日计提；

3、资产支持证券利息收入按证券票面价值与票面利率计算的金额，扣除应由资产支持证券发行企业代扣代缴的个人所得税后的净额确认，在证券实际持有期内逐日计提；

4、买入返售金融资产收入，按买入返售金融资产的摊余成本及实际利率（当实际利率与合同利率差异较小时，也可以用合同利率），在回购期内逐日计提；

5、股票投资收益/（损失）于卖出股票成交日确认，并按卖出股票成交金额与其成本的差额入账；

6、债券投资收益/（损失）于成交日确认，并按成交总额与其成本、应收利息的差额入账；

7、资产支持证券投资收益/（损失）于成交日确认，并按成交总额与其成本、应收利息的差额入账；

8、衍生工具收益/（损失）于卖出权证成交日确认，并按卖出权证成交金额与其成本的差额入账；

9、股利收益于除息日确认，并按上市公司宣告的分红派息比例计算的金额扣除应由上市公司代扣代缴的个人所得税后的净额入账；

10、公允价值变动收益/（损失）系本基金持有的采用公允价值模式计量的交易性金融资产、交易性金融负债等公允价值变动形成的应计入当期损益的利得或损失；

11、其他收入在主要风险和报酬已经转移给对方，经济利益很可能流入且金额可以可靠计量的时候确认。

#### **7.4.4.10 费用的确认和计量**

1、基金管理费按前一日基金资产净值的 1.50% 的年费率逐日计提；

2、基金托管费按前一日基金资产净值的 0.25% 的年费率逐日计提；

3、卖出回购金融资产支出，按卖出回购金融资产的摊余成本及实际利率（当实际利率与合同利率差异较小时，也可以用合同利率）在回购期内逐日计提；

4、其他费用系根据有关法规及相应协议规定，按实际支出金额，列入当期基金费用。如果影响基金份额净值小数点后第四位的，则采用待摊或预提的方法。

#### **7.4.4.11 基金的收益分配政策**

1、本基金的每份基金份额享有同等分配权；

2、收益分配时所发生的银行转账或其他手续费用由投资人自行承担；当投资人的现金红利小于一定金额，不足以支付银行转账或其他手续费用时，基金注册登记机构可将投资人的现金红利按红利发放日的基金份额净值自动转为基金份额；

3、在符合有关基金分红条件的前提下，本基金收益每年最多分配4次，每次基金收益分配比例不低于基金期末可供分配利润的10%；

4、若基金合同生效不满3个月则可不进行收益分配；

5、本基金收益分配方式分为两种：现金分红与红利再投资，投资人可选择现金红利或将现金红利按红利发放日的基金份额净值自动转为基金份额进行再投资；若投资人不选择，本基金默认的收益分配方式是现金分红；

6、基金红利发放日距离收益分配基准日（即期末可供分配利润计算截至日）的时间不得超过15个工作日；

7、基金收益分配后基金份额净值不能低于面值，即基金收益分配基准日的基金份额净值减去每单位基金份额收益分配金额后不能低于面值；

8、法律法规或监管机构另有规定的从其规定。

#### **7.4.4.12 分部报告**

本基金本报告期以一个单一的经营分部运作，不需要进行分部报告的披露。

#### **7.4.4.13 其他重要的会计政策和会计估计**

本基金本报告期无需要说明的其他重要会计政策和会计估计事项。

### **7.4.5 会计政策和会计估计变更以及差错更正的说明**

#### **7.4.5.1 会计政策变更的说明**

本基金本报告期无需要说明的会计政策变更。

#### **7.4.5.2 会计估计变更的说明**

本基金本报告期无需要说明的会计估计变更。

#### **7.4.5.3 差错更正的说明**

本基金本报告期无重大会计差错的内容和更正金额。

### **7.4.6 税项**

## 1、印花税

经国务院批准，财政部、国家税务总局研究决定，自 2008 年 4 月 24 日起，调整证券（股票）交易印花税税率，由原先的 3‰调整为 1‰；

经国务院批准，财政部、国家税务总局研究决定，自 2008 年 9 月 19 日起，调整由出让方按证券（股票）交易印花税税率缴纳印花税，受让方不再征收，税率不变；

根据财政部、国家税务总局财税字[2005]103 号文《关于股权分置试点改革有关税收政策问题的通知》的规定，股权分置改革过程中因非流通股股东向流通股股东支付对价而发生的股权转让，暂免征收印花税。

## 2、营业税、增值税

根据财政部、国家税务总局财税[2004]78 号文《关于证券投资基金税收政策的通知》的规定，自 2004 年 1 月 1 日起，对证券投资基金（封闭式证券投资基金，开放式证券投资基金）管理人运用基金买卖股票、债券的差价收入，继续免征营业税；

根据财政部、国家税务总局财税[2016]36 号文《关于全面推开营业税改增值税试点的通知》的规定，经国务院批准，自 2016 年 5 月 1 日起在全国范围内全面推开营业税改征增值税试点，金融业纳入试点范围，由缴纳营业税改为缴纳增值税。对证券投资基金（封闭式证券投资基金，开放式证券投资基金）管理人运用基金买卖股票、债券的转让收入免征增值税；国债、地方政府债利息收入以及金融同业往来利息收入免征增值税；存款利息收入不征收增值税；

根据财政部、国家税务总局财税[2016]46 号文《关于进一步明确全面推开营改增试点金融业有关政策的通知》的规定，金融机构开展的质押式买入返售金融商品业务及持有政策性金融债券取得的利息收入属于金融同业往来利息收入免征增值税；

根据财政部、国家税务总局财税[2016]70 号文《关于金融机构同业往来等增值税政策的补充通知》的规定，金融机构开展的买断式买入返售金融商品业务、同业存款、同业存单以及持有金融债券取得的利息收入属于金融同业往来利息收入免征增值税。

根据财政部、国家税务总局财税[2016]140 号文《关于明确金融、房地产开发、教育辅助服务等增值税政策的通知》的规定，资管产品运营过程中发生的增值税应税行为，以资管产品管理人为增值税纳税人；

根据财政部、国家税务总局财税[2017]2 号文《关于资管产品增值税政策有关问题的补充通知》的规定，2017 年 7 月 1 日（含）以后，资管产品运营过程中发生的增值税应税行为，以资管产品管理人

为增值税纳税人，按照现行规定缴纳增值税。对资管产品在 2017 年 7 月 1 日前运营过程中发生的增值税应税行为，未缴纳增值税的，不再缴纳；已缴纳增值税的，已纳税额从资管产品管理人以后月份的增值税应纳税额中抵减。

### 3、企业所得税

根据财政部、国家税务总局财税[2004]78 号文《关于证券投资基金税收政策的通知》的规定，自 2004 年 1 月 1 日起，对证券投资基金（封闭式证券投资基金，开放式证券投资基金）管理人运用基金买卖股票、债券的差价收入，继续免征企业所得税；

根据财政部、国家税务总局财税[2005]103 号文《关于股权分置试点改革有关税收政策问题的通知》的规定，股权分置改革中非流通股股东通过对价方式向流通股股东支付的股份、现金等收入，暂免征收流通股股东应缴纳的企业所得税；

根据财政部、国家税务总局财税[2008]1 号文《关于企业所得税若干优惠政策的通知》的规定，对证券投资基金从证券市场中取得的收入，包括买卖股票、债券的差价收入，股权的股息、红利收入，债券的利息收入及其他收入，暂不征收企业所得税。

### 4、个人所得税

根据财政部、国家税务总局财税[2005]103 号文《关于股权分置试点改革有关税收政策问题的通知》的规定，股权分置改革中非流通股股东通过对价方式向流通股股东支付的股份、现金等收入，暂免征收流通股股东应缴纳的个人所得税；

根据财政部、国家税务总局财税[2008]132 号《财政部国家税务总局关于储蓄存款利息所得有关个人所得税政策的通知》的规定，自 2008 年 10 月 9 日起，对储蓄存款利息所得暂免征收个人所得税；

根据财政部、国家税务总局、中国证监会财税[2012]85 号文《关于实施上市公司股息红利差别化个人所得税政策有关问题的通知》的规定，自 2013 年 1 月 1 日起，证券投资基金从公开发行和转让市场取得的上市公司股票，持股期限在 1 个月以内（含 1 个月）的，其股息红利所得全额计入应纳税所得额；持股期限在 1 个月以上至 1 年（含 1 年）的，暂减按 50% 计入应纳税所得额；持股期限超过 1 年的，暂减按 25% 计入应纳税所得额。上述所得统一适用 20% 的税率计征个人所得税；

根据财政部、国家税务总局、中国证监会财税[2015]101 号文《关于上市公司股息红利差别化个人所得税政策有关问题的通知》的规定，自 2015 年 9 月 8 日起，证券投资基金从公开发行和转让市场取得的上市公司股票，持股期限超过 1 年的，股息红利所得暂免征收个人所得税。

#### 7.4.7 重要财务报表项目的说明

#### 7.4.7.1 银行存款

单位：人民币元

项目	本期末 2016年12月31日	上年度末 2015年12月31日
活期存款	4,554,299.97	8,428,262.03
定期存款	-	-
其他存款	-	-
合计	4,554,299.97	8,428,262.03

#### 7.4.7.2 交易性金融资产

单位：人民币元

项目	本期末 2016年12月31日		
	成本	公允价值	公允价值变动
股票	20,627,962.02	19,827,210.68	-800,751.34
贵金属投资-金交所黄金 合约	-	-	-
债券	交易所市场	-	-
	银行间市场	-	-
	合计	-	-
资产支持证券	-	-	-
基金	-	-	-
其他	-	-	-
合计	20,627,962.02	19,827,210.68	-800,751.34

项目	上年度末 2015年12月31日		
	成本	公允价值	公允价值变动
股票	24,754,292.70	24,467,992.95	-286,299.75
贵金属投资-金交所黄金 合约	-	-	-
债券	交易所市场	-	-
	银行间市场	-	-
	合计	-	-
资产支持证券	-	-	-
基金	-	-	-
其他	-	-	-
合计	24,754,292.70	24,467,992.95	-286,299.75

#### 7.4.7.3 衍生金融资产/负债

本基金本报告期末及上年度末均无衍生金融资产/负债余额。

#### 7.4.7.4 买入返售金融资产

##### 7.4.7.4.1 各项买入返售金融资产期末余额

单位：人民币元

项目	本期末 2016年12月31日	
	账面余额	其中：买断式逆回购
上交所市场	2,000,000.00	-
合计	2,000,000.00	-

项目	上年度末 2015年12月31日	
	账面余额	其中：买断式逆回购
上交所市场	-	-
合计	-	-

#### 7.4.7.4.2 期末买断式逆回购交易中取得的债券

本基金本报告期末及上年度末均未持有买断式逆回购交易中取得的债券。

#### 7.4.7.5 应收利息

单位：人民币元

项目	本期末 2016年12月31日	上年度末 2015年12月31日
应收活期存款利息	626.61	1,559.37
应收定期存款利息	-	-
应收其他存款利息	-	-
应收结算备付金利息	14.50	109.10
应收债券利息	-	-
应收买入返售证券利息	38.82	-
应收申购款利息	-	-
应收黄金合约拆借孳息	-	-
其他	2.70	27.00
合计	682.63	1,695.47

#### 7.4.7.6 其他资产

本基金本报告期末及上年度末均无其他资产余额。

#### 7.4.7.7 应付交易费用

单位：人民币元

项目	本期末 2016年12月31日	上年度末 2015年12月31日
交易所市场应付交易费用	223,679.32	479,674.63
银行间市场应付交易费用	-	-
合计	223,679.32	479,674.63

#### 7.4.7.8 其他负债

单位：人民币元

项目	本期末 2016年12月31日	上年度末 2015年12月31日
应付券商交易单元保证金	-	-
应付赎回费	10.59	122.31
预提审计费	60,000.00	60,000.00
预提信息披露费	-	-
合计	60,010.59	60,122.31

#### 7.4.7.9 实收基金

金额单位：人民币元

项目	本期 2016年1月1日至2016年12月31日	
	基金份额（份）	账面金额



上年度末	25,117,581.30	25,117,581.30
本期申购	6,805,627.74	6,805,627.74
本期赎回（以“-”号填列）	-6,887,093.96	-6,887,093.96
本期末	25,036,115.08	25,036,115.08

注：申购含红利再投、转换入份额，赎回含转换出份额。

#### 7.4.7.10 未分配利润

单位：人民币元

项目	已实现部分	未实现部分	未分配利润合计
上年度末	14,200,145.09	-7,126,035.02	7,074,110.07
本期利润	-7,446,840.63	-514,451.59	-7,961,292.22
本期基金份额交易产生的变动数	-24,880.62	-23,902.52	-48,783.14
其中：基金申购款	3,264,458.36	-2,872,908.25	391,550.11
基金赎回款	-3,289,338.98	2,849,005.73	-440,333.25
本期已分配利润	-	-	-
本期末	6,728,423.84	-7,664,389.13	-935,965.29

#### 7.4.7.11 存款利息收入

单位：人民币元

项目	本期 2016年1月1日 至2016年12月31日	上年度可比期间 2015年1月1日 至2015年12月31日
活期存款利息收入	18,546.41	50,201.21
定期存款利息收入	-	-
其他存款利息收入	-	-

结算备付金利息收入	1,485.76	5,808.85
其他	443.97	1,092.44
合计	20,476.14	57,102.50

#### 7.4.7.12 股票投资收益

单位：人民币元

项目	本期	上年度可比期间
	2016年1月1日至2016年12月31日	2015年1月1日至2015年12月31日
卖出股票成交总额	77,573,111.20	437,808,021.30
减：卖出股票成本总额	84,272,182.25	414,037,969.45
买卖股票差价收入	-6,699,071.05	23,770,051.85

#### 7.4.7.13 债券投资收益

本基金本报告期及上年度可比期间均无债券投资收益。

#### 7.4.7.14 资产支持证券投资收益

本基金本报告期及上年度可比期间均无资产支持证券投资收益。

#### 7.4.7.15 贵金属投资收益

本基金本报告期及上年度可比期间均无贵金属投资收益。

#### 7.4.7.16 衍生工具收益

本基金本报告期及上年度可比期间均无衍生工具投资收益。

#### 7.4.7.17 股利收益

单位：人民币元

项目	本期	上年度可比期间
	2016年1月1日至2016年12月31日	2015年1月1日至2015年12月31日

股票投资产生的股利收益	94,082.79	286,949.18
基金投资产生的股利收益	-	-
合计	94,082.79	286,949.18

#### 7.4.7.18 公允价值变动收益

单位：人民币元

项目名称	本期 2016年1月1日 至2016年12月31日	上年度可比期间 2015年1月1日 至2015年12月31日
1.交易性金融资产	-514,451.59	-8,666,459.40
——股票投资	-514,451.59	-8,666,459.40
——债券投资	-	-
——资产支持证券投资	-	-
——基金投资	-	-
——贵金属投资	-	-
——其他	-	-
2.衍生工具	-	-
——权证投资	-	-
3.其他	-	-
合计	-514,451.59	-8,666,459.40

#### 7.4.7.19 其他收入

单位：人民币元

项目	本期	上年度可比期间

	2016年1月1日 至2016年12月31日	2015年1月1日 至2015年12月31日
基金赎回费收入	7,242.92	26,769.60
转换费收入	11.23	2,830.19
印花税返还	-	422.29
其他收入	-	-
合计	7,254.15	30,022.08

#### 7.4.7.20 交易费用

单位：人民币元

项目	本期 2016年1月1日 至2016年12月31日	上年度可比期间 2015年1月1日 至2015年12月31日
交易所市场交易费用	238,334.78	1,281,933.09
银行间市场交易费用	-	-
合计	238,334.78	1,281,933.09

#### 7.4.7.21 其他费用

单位：人民币元

项目	本期 2016年1月1日 至2016年12月31日	上年度可比期间 2015年1月1日 至2015年12月31日
审计费用	60,000.00	60,000.00
信息披露费	90,000.00	150,000.00
账户维护费	18,000.00	18,000.00

银行汇划费用	1,487.29	2,949.74
合计	169,487.29	230,949.74

#### 7.4.8 或有事项、资产负债表日后事项的说明

##### 7.4.8.1 或有事项

截至资产负债表日，本基金无需要披露的重大或有事项。

##### 7.4.8.2 资产负债表日后事项

截至财务报表批准日，除 7.4.6.2 营业税、增值税中披露的事项外，本基金无其他需要披露的资产负债表日后事项。

#### 7.4.9 关联方关系

关联方名称	与本基金的关系
金元顺安基金管理有限公司	基金管理人、注册登记机构、基金销售机构
中国建设银行股份有限公司	基金托管人、基金代销机构
金元证券股份有限公司	基金管理人的股东、基金代销机构
上海泉意金融信息服务有限公司	基金管理人的股东
上海金元百利资产管理有限公司	基金管理人的子公司

#### 7.4.10 本报告期及上年度可比期间的关联方交易

##### 7.4.10.1 通过关联方交易单元进行的交易

##### 7.4.10.1.1 股票交易

金额单位：人民币元

关联方名称	本期	上年度可比期间
	2016年1月1日至2016年12月31日	2015年1月1日至2015年12月31日

	成交金额	占当期股票成交 总额的比例	成交金额	占当期股票成交 总额的比例
金元证券股份有限公司	-	-	219,936,437.32	26.63%

#### 7.4.10.1.2 权证交易

本基金本报告期及上年度可比期间均未通过关联方交易单元进行权证交易。

#### 7.4.10.1.3 债券交易

本基金本报告期及上年度可比期间均未通过关联方交易单元进行债券交易。

#### 7.4.10.1.4 债券回购交易

金额单位：人民币元

关联方名称	本期 2016年1月1日至2016年12月31日		上年度可比期间 2015年1月1日至2015年12月31日	
	成交金额	占当期债券回购 成交总额的比例	成交金额	占当期债券回购 成交总额的比例
金元证券股份有限公司	-	-	14,500,000.00	47.54%

#### 7.4.10.1.5 应支付关联方的佣金

金额单位：人民币元

关联方名称	本期 2016年1月1日至2016年12月31日			
	当期佣金	占当期佣金总量 的比例	期末应付佣金余 额	占期末应付佣金 总额的比例
金元证券股份有限公司	-	-	-	-
关联方名称	上年度可比期间 2015年1月1日至2015年12月31日			

	当期佣金	占当期佣金总量的比例	期末应付佣金余额	占期末应付佣金总额的比例
金元证券股份有限公司	202,064.70	26.69%	43,526.81	9.07%

注：上述佣金按市场佣金率计算，以扣除由中国证券登记结算有限责任公司收取证管费、经手费和由券商承担的证券结算风险基金后的净额列示。该类佣金协议的服务范围还包括佣金收取方为本基金提供的证券投资研究成果和市场信息服务。

#### 7.4.10.2 关联方报酬

##### 7.4.10.2.1 基金管理费

单位：人民币元

项目	本期 2016年1月1日 至2016年12月31日	上年度可比期间 2015年1月1日 至2015年12月31日
当期发生的基金应支付的管理费	400,717.70	658,175.54
其中：支付销售机构的客户维护费	57,869.04	112,000.71

注：

1、基金管理费按前一日的基金资产净值的1.50%的年费率计提。

计算方法如下： $H=E \times 1.50\% / \text{当年天数}$ ，

H为每日应支付的基金管理费，

E为前一日的基金资产净值，

基金管理人的管理费每日计算，逐日累计至每月月底，按月支付，由基金管理人向基金托管人发送基金管理费划款指令，基金托管人复核后于次月前3个工作日内从基金资产中一次性支付给基金管理人，若遇法定节假日、休息日，支付日期顺延。

2、根据《开放式证券投资基金销售费用管理规定》，基金管理人与基金销售机构在基金销售协议中约定依据销售机构销售基金的保有量提取一定比例的客户维护费，用以向基金销售机构支付客户服务及销售活动中产生的相关费用，客户维护费从基金管理费中列支。

##### 7.4.10.2.2 基金托管费

单位：人民币元

项目	本期 2016年1月1日 至2016年12月31日	上年度可比期间 2015年1月1日 至2015年12月31日
当期发生的基金应支付的托管费	66,786.31	109,695.94

注：

基金托管费按前一日的基金资产净值的 0.25% 的年费率计提。

计算方法如下： $H=E \times 0.25\% / \text{当年天数}$ ，

H 为每日应支付的基金托管费，

E 为前一日的基金资产净值，

基金托管费每日计算，逐日累计至每月月底，按月支付；由基金管理人向基金托管人发送基金托管费划款指令，基金托管人复核后于次月前 3 个工作日内从基金资产中一次性支取，若遇法定节假日、休息日，支付日期顺延。

#### 7.4.10.3 与关联方进行银行间同业市场的债券（含回购）交易

本基金本报告期及上年可比期间均未通过银行间同业市场与关联方进行银行间债券（含回购）交易。

#### 7.4.10.4 各关联方投资本基金的情况

##### 7.4.10.4.1 报告期内基金管理人运用固有资金投资本基金的情况

份额单位：份

项目	本期 2016年1月1日 至2016年12月31日	上年度可比期间 2015年1月1日 至2015年12月31日
报告期初持有的基金份额	9,999,200.00	9,999,200.00
报告期间申购/买入总份额	-	-
报告期间因拆分变动份额	-	-
减：报告期间赎回/卖出总份额	-	-
报告期末持有的基金份额	9,999,200.00	9,999,200.00



报告期末持有的基金份额占基金总份额比例	39.94%	39.81%
---------------------	--------	--------

#### 7.4.10.4.2 报告期末除基金管理人之外的其他关联方投资本基金的情况

本基金本报告期末及上年度末均未有除基金管理人之外的其他关联方投资本基金的情况。

#### 7.4.10.5 由关联方保管的银行存款余额及当期产生的利息收入

单位：人民币元

关联方名称	本期 2016年1月1日至2016年12月31日		上年度可比期间 2015年1月1日至2015年12月31日	
	期末余额	当期利息收入	期末余额	当期利息收入
中国建设银行股份有限公司	4,554,299.97	18,546.41	8,428,262.03	50,201.21

注：本基金的证券交易结算资金通过托管银行备付金账户转存于中国证券登记结算有限责任公司，2016年度获得的利息收入为人民币1,485.76元（2015年获得的利息收入为人民币5,808.85元），2016年末结算备付金余额为人民币32,218.21元（2015年末结算备付金余额为人民币242,372.77元）。

#### 7.4.10.6 本基金在承销期内参与关联方承销证券的情况

本基金本报告期及上年度可比期间均未在承销期内直接购入关联方承销的证券。

#### 7.4.11 利润分配情况

本基金本报告期末未进行利润分配。

#### 7.4.12 期末（2016年12月31日）本基金持有的流通受限证券

##### 7.4.12.1 因认购新发/增发证券而于期末持有的流通受限证券

金额单位：人民币元

7.4.12.1.1 受限证券类别：股票										
证券代码	证券名称	成功认购日	可流通日	流通受限类型	认购价格	期末估值单价	数量（单位：股）	期末成本总额	期末估值总额	备注
601375	中原	2016-12	2017-01	新股未	4.00	4.00	1,000	4,000.00	4,000.00	-

	证券	-21	-03	上市						
603228	景旺电子	2016-12-29	2017-01-06	新股未上市	23.16	23.16	1,000	23,160.00	23,160.00	-

注：本基金本报告期末无因认购新发/增发证券而持有流通受限证券。

#### 7.4.12.2 期末持有的暂时停牌等流通受限股票

金额单位：人民币元

股票代码	股票名称	停牌日期	停牌原因	期末估值单价	复牌日期	复牌开盘单价	数量(股)	期末成本总额	期末估值总额	备注
600303	曙光股份	2016-12-15	重大事项停牌	9.02	2017-01-17	9.92	110,000	1,374,501.00	992,200.00	-
600552	凯盛科技	2016-09-08	重大资产重组	16.95	2017-02-13	17.51	61,300	1,226,710.00	1,039,035.00	-
002491	通鼎互联	2016-12-22	重大事项停牌	15.54	2017-01-03	15.89	9,600	149,826.00	149,184.00	-
002664	信质电机	2016-12-16	重大资产重组	25.39	-	-	45,600	1,461,952.65	1,157,784.00	-

#### 7.4.12.3 期末债券正回购交易中作为抵押的债券

##### 7.4.12.3.1 银行间市场债券正回购

截至本报告期末 2016 年 12 月 31 日止，本基金无因从事银行间市场债券正回购交易形成的卖出回购金融资产款余额。

##### 7.4.12.3.2 交易所市场债券正回购

截至本报告期末 2016 年 12 月 31 日止，本基金无因从事交易所市场债券正回购交易形成的卖出回购金融资产款余额。

#### 7.4.13 金融工具风险及管理

##### 7.4.13.1 风险管理政策和组织架构

本基金在日常经营活动中涉及的财务风险主要包括信用风险、流动性风险及市场风险。本基金管

理人制定了政策和程序来识别及分析这些风险，并设定适当的风险限额及内部控制流程，通过可靠的管理及信息系统持续监控上述各类风险。

本基金管理人将风险管理融入公司各个业务层面的全面控制过程之中，并建立了三道防线：以各岗位职责为基础，形成第一道防线；通过相关岗位之间、相关部门之间相互监督制衡，形成第二道防线；由督察长、风险控制委员会、监察稽核部对公司各机构、各部门、各岗位、各项业务进行监督、检查、评价，形成的第三道防线。

#### **7.4.13.2 信用风险**

信用风险是指基金在交易过程中因交易对手未履行合约责任，或者基金所投资证券之发行人出现违约、拒绝支付到期本息，导致基金资产损失和收益变化的风险。本基金均投资于具有良好信用等级的证券，且通过分散化投资以降低信用风险。

本基金投资于一家上市公司发行的股票市值不超过基金资产净值的 10%，且本基金与由本基金管理人管理的其他基金共同持有一家公司发行的证券，不得超过该证券的 10%。

本基金的银行存款均存放于信用良好的银行，申购交易均通过具有基金销售资格的金融机构进行。另外，本基金在交易所进行的交易均与中国证券登记结算有限责任公司完成证券交收和款项清算，因此违约风险发生的可能性很小；基金在进行银行间同业市场交易前均对交易对手进行信用评估，以控制相应的信用风险。

#### **7.4.13.3 流动性风险**

流动性风险是指基金所持金融工具变现的难易程度；本基金的流动性风险一方面来自于基金份额持有人可随时要求赎回其持有的基金份额，另一方面来自于投资品种所处的交易市场不活跃而带来的变现困难。

本基金所持证券在证券交易所上市，因此，除附注 7.4.12 中列示的期末持有的流通受限证券以外，本期末本基金的资产均能及时变现。此外，本基金可通过卖出回购金融资产方式借入短期资金应对流动性需求，其上限一般不超过基金持有的债券资产的公允价值。

本基金管理人每日预测本基金的流动性需求，并同时通过独立的风险管理人员设定流动性比例要求，对流动性指标进行持续的监测和分析。

#### **7.4.13.4 市场风险**

市场风险是指基金所持金融工具的公允价值或未来现金流量因所处市场各类价格因素的变动而发

生波动的风险，包括利率风险、外汇风险和其他价格风险。

#### 7.4.13.4.1 利率风险

利率风险是指基金的财务状况和现金流量受市场利率变动而发生波动的风险。本基金的生息资产主要为银行存款、结算备付金、存出保证金及买入返售金融资产等。

##### 7.4.13.4.1.1 利率风险敞口

单位：人民币元

本期末 2016年12月31日	1年以内	1-5年	5年以上	不计息	合计
资产					
银行存款	4,554,299.97	-	-	-	4,554,299.97
结算备付金	32,218.21	-	-	-	32,218.21
存出保证金	5,923.37	-	-	-	5,923.37
交易性金融资产	-	-	-	19,827,210.68	19,827,210.68
衍生金融资产	-	-	-	-	-
应收证券清算款	-	-	-	-	-
应收利息	-	-	-	682.63	682.63
应收申购款	-	-	-	3,246.65	3,246.65
买入返售金融资产	2,000,000.00	-	-	-	2,000,000.00
资产总计	6,592,441.55	-	-	19,831,139.96	26,423,581.51
负债					
应付赎回费	-	-	-	10.59	10.59
应付管理人报酬	-	-	-	31,295.20	31,295.20
应付托管费	-	-	-	5,215.88	5,215.88

应付交易费用	-	-	-	223,679.32	223,679.32
应付销售服务费	-	-	-	-	-
卖出回购金融资产款	-	-	-	-	-
应付利息	-	-	-	-	-
应付证券清算款	-	-	-	2,000,000.00	2,000,000.00
其他负债	-	-	-	-	-
应交税金	-	-	-	-	-
预提费用	-	-	-	60,000.00	60,000.00
应付赎回款	-	-	-	3,230.73	3,230.73
负债总计	-	-	-	2,323,431.72	2,323,431.72
利率敏感度缺口	6,592,441.55	-	-	17,507,708.24	24,100,149.79
<b>上年度末 2015年12月31日</b>	<b>1年以内</b>	<b>1-5年</b>	<b>5年以上</b>	<b>不计息</b>	<b>合计</b>
资产					
银行存款	8,428,262.03	-	-	-	8,428,262.03
结算备付金	242,372.77	-	-	-	242,372.77
存出保证金	60,052.15	-	-	-	60,052.15
交易性金融资产	-	-	-	24,467,992.95	24,467,992.95
衍生金融资产	-	-	-	-	-
应收证券清算款	-	-	-	532,486.62	532,486.62
应收利息	-	-	-	1,695.47	1,695.47
应收申购款	-	-	-	2,764.85	2,764.85
买入返售金融资产	-	-	-	-	-

资产总计	8,730,686.95	-	-	25,004,939.89	33,735,626.84
负债					
应付赎回费	-	-	-	122.31	122.31
应付管理人报酬	-	-	-	39,901.92	39,901.92
应付托管费	-	-	-	6,650.32	6,650.32
应付交易费用	-	-	-	479,674.63	479,674.63
应付销售服务费	-	-	-	-	-
应付证券清算款	-	-	-	799,664.94	799,664.94
卖出回购金融资产款	-	-	-	-	-
应付利息	-	-	-	-	-
其他负债	-	-	-	-	-
应交税金	-	-	-	-	-
预提费用	-	-	-	60,000.00	60,000.00
应付赎回款	-	-	-	157,921.35	157,921.35
负债总计	-	-	-	1,543,935.47	1,543,935.47
利率敏感度缺口	8,730,686.95	-	-	23,461,004.42	32,191,691.37

注：表中所示为本基金资产及交易形成负债的公允价值，并按照合约规定的重新定价日或到期日孰早者进行了分类。

#### 7.4.13.4.1.2 利率风险的敏感性分析

于 2016 年 12 月 31 日，本基金未持有交易性债券投资(2015 年 12 月 31 日：同)，银行存款、结算备付金和存出保证金均以活期存款利率或相对固定的利率计息，假定利率变动仅影响该类资产的未来收益，而对其本身的公允价值无重大影响；买入返售金融资产利息收益在交易时已确认，不受利率变化影响，因此市场利率的变动对于本基金资产净值无重大影响(2015 年 12 月 31 日：同)。

#### 7.4.13.4.2 外汇风险

本基金的所有资产及负债以人民币计价，因此无重大外汇风险。

#### 7.4.13.4.3 其他价格风险

本基金所面临的其他价格风险主要系市场价格风险。市场价格风险是指基金所持金融工具的公允价值或未来现金流量因除市场利率和外汇汇率以外的市场价格因素变动而发生波动的风险。本基金主要投资于证券交易所上市的股票，所面临的最大市场价格风险由所持有的金融工具的公允价值决定。本基金通过投资组合的分散化降低市场价格风险，并且本基金管理人每日对本基金所持有的证券价格实施监控。

##### 7.4.13.4.3.1 其他价格风险敞口

金额单位：人民币元

项目	本期末 2016年12月31日		上年度末 2015年12月31日	
	公允价值	占基金资产净值 比例（%）	公允价值	占基金资产净值 比例（%）
交易性金融资产-股票投资	19,827,210.68	82.27	24,467,992.95	76.01
衍生金融资产-权证投资	-	-	-	-
其他	-	-	-	-
合计	19,827,210.68	82.27	24,467,992.95	76.01

注：以上资产，除债券投资外，同时在利率风险敞口表中列入不计息资产类下。本基金投资组合中股票投资比例为基金资产的 60%-95%，债券资产、现金资产以及中国证监会允许基金投资的其他证券品种占基金资产的 5%-40%，其中基金保留的现金或投资于到期日在一年以内的政府债券的比例不低于基金资产净值的 5%；于资产负债表日，本基金面临的整体市场价格风险列示如上。

##### 7.4.13.4.3.2 其他价格风险的敏感性分析

假设	本基金的市场价格风险主要源于证券市场的系统性风险，即与基金投资组合中股票投资的贝塔系数紧密相关。	
	以下分析中，除市场基准发生变动，其他影响基金资产净值的风险变量保持不变。	
分析	相关风险变量的变动	对资产负债表日基金资产净值的

		影响金额（单位：人民币万元）	
		本期末 2016年12月31日	上年度末 2015年12月31日
	HS300 指数下跌 5%	减少 148.25 万元	减少 118.66 万元
	HS300 指数上涨 5%	增加 148.25 万元	增加 118.66 万元

注：本基金管理人运用资本—资产定价模型方法对本基金的市场价格风险进行分析。上表为市场价格风险的敏感性分析，反映了在其他变量不变的假设下，证券市场组合的价格发生合理、可能的变动时，将对基金资产净值产生的影响。

#### 7.4.13.4.4 采用风险价值法管理风险

风险价值（VaR）含义是指：在市场正常波动下，某一金融资产或证券组合的最大可能损失。更为确切的是指，在一定概率水平（置信度）下，某一金融资产或证券组合价值在未来特定时期内的最大可能损失。用公式表示为： $\text{Prob}(\Delta P > \text{VaR}) = 1 - \alpha$  或  $\text{Prob}(\Delta P < \text{VaR}) = \alpha$ ,

其中 **Prob** 表示：资产价值损失小于可能损失上限的概率。 $\Delta P$  表示：某一金融资产在一定持有期  $\Delta t$  的价值损失额。**VAR** 表示：给定置信水平  $\alpha$  下的在险价值，即可能的损失上限。 $\alpha$  为：给定的置信水平。

假设	在 99% 的置信水平下采用风险价值模型来管理风险；		
	以资产负债表日前 125 个交易日为观察期；		
	预测期间本基金的资产组合的结构保持不变；		
	本基金的基金净值日对数收益率服从正态分布。		
分析	风险价值	对资产负债表日基金资产净值的影响金额（单位：人民币万元）	
		本期末 2016年12月31日	上年度末 2015年12月31日
	合计	增加 52.53 万元	增加 214.53 万元

注：上述分析衡量了在 99% 的置信水平下，所持有的资产组合在资产负债表日后一个交易日内由于市场价格风险所导致的最大潜在损失。



#### **7.4.14 有助于理解和分析会计报表需要说明的其他事项**

##### **7.4.14.1 公允价值**

###### **7.4.14.1.1 不以公允价值计量的金融工具**

银行存款、结算备付金、存出保证金、买入返售金融资产、应收款项以及其他金融负债，其因剩余期限不长，公允价值与账面价值相若。

###### **7.4.14.1.2 以公允价值计量的金融工具**

###### **7.4.14.1.2.1 各层次金融工具公允价值**

于 2016 年 12 月 31 日，本基金持有的以公允价值计量且其变动计入当期损益的金融工具中属于第一层次的余额为人民币 16,461,847.68 元，属于第二层次的余额为 3,365,363.00，无属于第三层次的余额。（于 2015 年 12 月 31 日，本基金持有的以公允价值计量且其变动计入当期损益的金融工具中属于第一层次的余额为人民币 22,780,538.95 元，属于第二层次的余额为 1,687,454.00，无属于第三层次的余额。）

###### **7.4.14.1.2.2 公允价值所属层次间的重大变动**

对于证券交易所上市的股票，若出现重大事项停牌、交易不活跃、或属于非公开发行等情况，本基金分别于停牌日至交易恢复活跃日期间、交易不活跃期间及限售期间不将相关股票的公允价值列入第一层次；并根据估值调整中采用的不可观察输入值对于公允价值的影响程度，确定相关股票公允价值应属第二层次或第三层次。

###### **7.4.14.1.2.3 第三层次公允价值余额和本期变动金额**

本基金持有的以公允价值计量且其变动计入当期损益的金融工具本期末和上期末均不以第三层次公允价值计量。

##### **7.4.14.2 承诺事项**

截至资产负债表日，本基金无需要说明的承诺事项。

##### **7.4.14.3 其他事项**

截至资产负债表日，本基金的资产净值为人民币 24,100,149.79 元，已连续超过 376 个工作日基金资产净值低于人民币 5,000 万元。本基金资产管理人已就上述情况按照中国证监会颁布的《公开募集证券投资基金运作管理办法》第四十一条的规定，向中国证监会说明原因和报送解决方案。本基金资产管理人将积极采取开展持续营销、加大宣传力度、提高投研能力等措施，尽快扭转这一状况。

除此以外，本基金无需要说明的其他重要事项。

## § 8 投资组合报告

### 8.1 期末基金资产组合情况

金额单位：人民币元

序号	项目	金额	占基金总资产的比例 (%)
1	权益投资	19,827,210.68	75.04
	其中：股票	19,827,210.68	75.04
2	固定收益投资	-	-
	其中：债券	-	-
	资产支持证券	-	-
3	贵金属投资	-	-
4	金融衍生品投资	-	-
	买入返售金融资产	2,000,000.00	7.57
5	其中：买断式回购的买入返售金融资产	-	-
6	银行存款和结算备付金合计	4,586,518.18	17.36
7	其他各项资产	9,852.65	0.04
8	合计	26,423,581.51	100.00

### 8.2 期末按行业分类的股票投资组合

金额单位：人民币元

代码	行业类别	公允价值	占基金资产净值比例 (%)
A	农、林、牧、渔业	433,362.00	1.80
B	采矿业	-	-

C	制造业	13,261,802.58	55.03
D	电力、热力、燃气及水生产和供应业	453,878.00	1.88
E	建筑业	460,138.00	1.91
F	批发和零售业	587,347.00	2.44
G	交通运输、仓储和邮政业	288,629.00	1.20
H	住宿和餐饮业	-	-
I	信息传输、软件和信息技术服务业	2,217,487.00	9.20
J	金融业	4,000.00	0.02
K	房地产业	915,934.00	3.80
L	租赁和商务服务业	148,379.10	0.62
M	科学研究和技术服务业	454,851.00	1.89
N	水利、环境和公共设施管理业	146,608.00	0.61
O	居民服务、修理和其他服务业	-	-
P	教育	-	-
Q	卫生和社会工作	159,359.00	0.66
R	文化、体育和娱乐业	295,436.00	1.23
S	综合	-	-
	合计	19,827,210.68	82.27

### 8.3 期末按公允价值占基金资产净值比例大小排序的所有股票投资明细

金额单位：人民币元

序号	股票代码	股票名称	数量（股）	公允价值	占基金资产净值比例（%）
1	002664	信质电机	45,600	1,157,784.00	4.80

2	600552	凯盛科技	61,300	1,039,035.00	4.31
3	600303	曙光股份	110,000	992,200.00	4.12
4	600491	龙元建设	14,300	165,022.00	0.68
5	300207	欣旺达	11,800	164,020.00	0.68
6	300025	华星创业	14,800	162,800.00	0.68
7	300108	双龙股份	17,500	161,875.00	0.67
8	002480	新筑股份	14,200	161,170.00	0.67
9	300347	泰格医药	5,900	159,359.00	0.66
10	600172	黄河旋风	8,900	159,132.00	0.66
11	300346	南大光电	5,200	158,288.00	0.66
12	000662	天夏智慧	7,400	157,546.00	0.65
13	002032	苏泊尔	4,500	157,140.00	0.65
14	600848	上海临港	8,100	156,735.00	0.65
15	300036	超图软件	9,000	156,600.00	0.65
16	002688	金河生物	15,500	156,550.00	0.65
17	603011	合锻智能	13,532	156,159.28	0.65
18	601011	宝泰隆	21,900	156,147.00	0.65
19	002514	宝馨科技	16,800	156,072.00	0.65
20	300284	苏交科	7,500	156,000.00	0.65
21	000631	顺发恒业	31,800	155,820.00	0.65
22	000601	韶能股份	18,100	155,479.00	0.65
23	000055	方大集团	11,400	155,382.00	0.64
24	000620	新华联	18,300	155,184.00	0.64
25	002001	新和成	7,900	154,840.00	0.64
26	300341	麦迪电气	14,200	154,780.00	0.64
27	002236	大华股份	11,300	154,584.00	0.64
28	002424	贵州百灵	8,100	153,414.00	0.64

29	300265	通光线缆	10,400	153,400.00	0.64
30	002551	尚荣医疗	7,700	153,307.00	0.64
31	000921	海信科龙	15,000	153,150.00	0.64
32	600367	红星发展	11,400	152,988.00	0.63
33	600287	江苏舜天	14,300	152,867.00	0.63
34	002414	高德红外	6,700	152,626.00	0.63
35	300394	天孚通信	4,700	152,139.00	0.63
36	600007	中国国贸	8,800	151,976.00	0.63
37	002076	雪莱特	11,200	151,536.00	0.63
38	002618	丹邦科技	6,000	151,500.00	0.63
39	300020	银江股份	9,600	151,488.00	0.63
40	002149	西部材料	5,400	151,470.00	0.63
41	300408	三环集团	9,523	151,225.24	0.63
42	300444	双杰电气	6,300	151,200.00	0.63
43	002221	东华能源	12,200	151,158.00	0.63
44	002303	美盈森	14,700	151,116.00	0.63
45	600847	万里股份	5,700	151,050.00	0.63
46	600750	江中药业	4,900	151,018.00	0.63
47	002405	四维图新	7,800	150,930.00	0.63
48	300264	佳创视讯	14,200	150,520.00	0.62
49	300199	翰宇药业	8,371	150,510.58	0.62
50	600418	江淮汽车	13,000	150,280.00	0.62
51	002431	棕榈股份	16,400	150,224.00	0.62
52	600289	亿阳信通	11,600	150,220.00	0.62
53	300162	雷曼股份	10,500	150,150.00	0.62
54	002235	安妮股份	9,419	149,950.48	0.62
55	300215	电科院	11,200	149,856.00	0.62

56	601199	江南水务	19,400	149,768.00	0.62
57	000068	华控赛格	18,000	149,760.00	0.62
58	002038	双鹭药业	5,600	149,576.00	0.62
59	002079	苏州固锝	16,300	149,471.00	0.62
60	002273	水晶光电	7,500	149,250.00	0.62
61	002491	通鼎互联	9,600	149,184.00	0.62
62	300007	汉威电子	7,700	149,149.00	0.62
63	002180	艾派克	5,300	149,036.00	0.62
64	300326	凯利泰	13,400	149,008.00	0.62
65	300012	华测检测	12,900	148,995.00	0.62
66	000971	高升控股	6,300	148,995.00	0.62
67	300467	迅游科技	3,400	148,920.00	0.62
68	300127	银河磁体	8,600	148,780.00	0.62
69	300144	宋城演艺	7,100	148,674.00	0.62
70	002577	雷柏科技	4,900	148,666.00	0.62
71	002700	新疆浩源	11,900	148,631.00	0.62
72	600601	方正科技	32,300	148,580.00	0.62
73	600503	华丽家族	17,900	148,391.00	0.62
74	000796	凯撒旅游	9,794	148,379.10	0.62
75	002023	海特高新	10,700	148,088.00	0.61
76	002314	南山控股	19,400	147,828.00	0.61
77	002288	超华科技	18,100	147,153.00	0.61
78	002413	雷科防务	12,700	147,066.00	0.61
79	000404	华意压缩	14,700	147,000.00	0.61
80	300397	天和防务	5,700	146,946.00	0.61
81	000911	南宁糖业	8,200	146,862.00	0.61
82	000681	视觉中国	7,700	146,762.00	0.61

83	000070	特发信息	5,800	146,682.00	0.61
84	002693	双成药业	13,600	146,608.00	0.61
85	300187	永清环保	11,900	146,608.00	0.61
86	002426	胜利精密	17,700	146,379.00	0.61
87	600103	青山纸业	25,800	145,770.00	0.60
88	300252	金信诺	4,900	145,579.00	0.60
89	300226	上海钢联	3,600	145,512.00	0.60
90	600521	华海药业	6,600	145,398.00	0.60
91	600119	长江投资	7,300	145,343.00	0.60
92	000810	创维数字	10,300	144,921.00	0.60
93	002081	金螳螂	14,800	144,892.00	0.60
94	300017	网宿科技	2,700	144,747.00	0.60
95	002234	民和股份	6,700	144,586.00	0.60
96	002458	益生股份	4,200	144,480.00	0.60
97	002192	融捷股份	6,600	144,408.00	0.60
98	002299	圣农发展	6,800	144,296.00	0.60
99	002667	鞍重股份	5,100	143,616.00	0.60
100	300096	易联众	9,200	143,428.00	0.60
101	601021	春秋航空	3,900	143,286.00	0.59
102	000626	远大控股	5,800	142,970.00	0.59
103	600343	航天动力	6,800	142,936.00	0.59
104	002194	武汉凡谷	11,100	142,746.00	0.59
105	300113	顺网科技	5,300	142,517.00	0.59
106	300300	汉鼎宇佑	6,700	140,432.00	0.58
107	600278	东方创业	8,600	140,352.00	0.58
108	300302	同有科技	6,300	140,238.00	0.58
109	002070	众和股份	10,100	140,188.00	0.58

110	002095	生意宝	3,500	140,140.00	0.58
111	300228	富瑞特装	10,900	139,411.00	0.58
112	300456	耐威科技	2,700	137,511.00	0.57
113	300238	冠昊生物	4,100	136,735.00	0.57
114	300163	先锋新材	12,700	131,445.00	0.55
115	603228	景旺电子	1,000	23,160.00	0.10
116	601375	中原证券	1,000	4,000.00	0.02

#### 8.4 报告期内股票投资组合的重大变动

##### 8.4.1 累计买入金额超出期初基金资产净值 2%或前 20 名的股票明细

金额单位：人民币元

序号	股票代码	股票名称	本期累计买入金额	占期初基金资产净值比例（%）
1	002355	兴民智通	1,731,289.00	5.38
2	600702	沱牌舍得	1,534,835.00	4.77
3	002664	信质电机	1,461,952.65	4.54
4	300327	中颖电子	1,435,978.80	4.46
5	002368	太极股份	1,414,836.80	4.40
6	002539	云图控股	1,380,431.00	4.29
7	600303	曙光股份	1,374,501.00	4.27
8	002590	万安科技	1,352,873.00	4.20
9	300010	立思辰	1,293,571.94	4.02
10	002304	洋河股份	1,267,577.00	3.94
11	600552	凯盛科技	1,226,710.00	3.81
12	002340	格林美	1,218,956.00	3.79
13	300494	盛天网络	1,100,128.00	3.42



14	002329	皇氏集团	1,099,000.00	3.41
15	002078	太阳纸业	1,098,093.49	3.41
16	603601	再升科技	1,095,802.40	3.40
17	002011	盾安环境	1,095,439.00	3.40
18	603808	歌力思	1,087,284.00	3.38
19	002441	众业达	1,084,952.25	3.37
20	601689	拓普集团	1,084,858.00	3.37
21	300064	豫金刚石	1,077,291.32	3.35
22	300286	安科瑞	1,071,011.00	3.33
23	600038	中直股份	1,066,300.04	3.31
24	002405	四维图新	1,063,916.00	3.30
25	600978	宜华生活	1,059,720.99	3.29
26	300328	宜安科技	1,053,552.00	3.27
27	000666	经纬纺机	1,044,100.15	3.24
28	002582	好想你	1,034,005.00	3.21
29	000587	金洲慈航	1,033,685.80	3.21
30	300188	美亚柏科	1,030,823.00	3.20
31	000690	宝新能源	1,022,603.00	3.18
32	002364	中恒电气	1,015,538.00	3.15
33	600963	岳阳林纸	998,726.00	3.10
34	300297	蓝盾股份	969,852.00	3.01
35	002563	森马服饰	962,753.36	2.99
36	002596	海南瑞泽	956,422.00	2.97
37	601688	华泰证券	898,923.24	2.79
38	000795	英洛华	862,704.00	2.68

39	000555	神州信息	860,099.00	2.67
40	002690	美亚光电	841,585.00	2.61
41	601398	工商银行	819,192.00	2.54
42	000673	当代东方	817,706.00	2.54
43	002312	三泰控股	810,148.00	2.52
44	000401	冀东水泥	801,324.00	2.49
45	000687	华讯方舟	785,550.00	2.44
46	600800	天津磁卡	783,940.00	2.44
47	603268	松发股份	763,557.00	2.37
48	002224	三力士	750,018.00	2.33
49	000998	隆平高科	719,982.00	2.24
50	000988	华工科技	662,811.00	2.06

注：本项的“买入金额”按买卖成交金额（成交单价乘以成交数量）填列，不考虑相关交易费用。

#### 8.4.2 累计卖出金额超出期初基金资产净值 2%或前 20 名的股票明细

金额单位：人民币元

序号	股票代码	股票名称	本期累计卖出金额	占期初基金资产净值比例（%）
1	002690	美亚光电	1,842,907.14	5.72
2	600702	沱牌舍得	1,703,781.00	5.29
3	000795	英洛华	1,653,677.00	5.14
4	002355	兴民智通	1,617,003.00	5.02
5	002502	骅威文化	1,577,463.56	4.90
6	603611	诺力股份	1,544,558.62	4.80
7	000615	京汉股份	1,517,108.97	4.71
8	002224	三力士	1,421,560.00	4.42

9	600105	永鼎股份	1,420,724.00	4.41
10	600800	天津磁卡	1,418,354.00	4.41
11	603268	松发股份	1,348,868.00	4.19
12	000988	华工科技	1,333,907.42	4.14
13	300494	盛天网络	1,321,921.00	4.11
14	002304	洋河股份	1,310,000.00	4.07
15	002261	拓维信息	1,286,233.35	4.00
16	603808	歌力思	1,268,576.27	3.94
17	002364	中恒电气	1,242,687.00	3.86
18	600391	成发科技	1,238,070.98	3.85
19	603766	隆鑫通用	1,225,623.01	3.81
20	002368	太极股份	1,218,764.99	3.79
21	002329	皇氏集团	1,193,632.00	3.71
22	000587	金洲慈航	1,184,147.89	3.68
23	300297	蓝盾股份	1,170,687.00	3.64
24	300328	宜安科技	1,166,384.80	3.62
25	603601	再升科技	1,165,684.22	3.62
26	600978	宜华生活	1,153,480.00	3.58
27	300286	安科瑞	1,125,299.12	3.50
28	002582	好想你	1,121,887.00	3.49
29	002078	太阳纸业	1,111,698.00	3.45
30	002011	盾安环境	1,106,012.00	3.44
31	600038	中直股份	1,103,790.00	3.43

32	300064	豫金刚石	1,093,602.00	3.40
33	601689	拓普集团	1,082,828.00	3.36
34	000666	经纬纺机	1,076,689.70	3.34
35	300327	中颖电子	1,076,537.44	3.34
36	000555	神州信息	1,068,479.00	3.32
37	600963	岳阳林纸	1,067,658.92	3.32
38	300113	顺网科技	1,065,947.00	3.31
39	002539	云图控股	1,059,190.66	3.29
40	300159	新研股份	1,032,250.32	3.21
41	300010	立思辰	1,030,496.00	3.20
42	000690	宝新能源	1,030,324.00	3.20
43	002563	森马服饰	1,026,682.00	3.19
44	000687	华讯方舟	1,024,080.54	3.18
45	300188	美亚柏科	1,006,849.40	3.13
46	002312	三泰控股	987,420.00	3.07
47	601688	华泰证券	977,438.85	3.04
48	002596	海南瑞泽	975,226.00	3.03
49	300135	宝利国际	957,574.80	2.97
50	002340	格林美	931,445.00	2.89
51	002590	万安科技	930,622.02	2.89
52	002441	众业达	913,569.38	2.84
53	600198	大唐电信	858,865.98	2.67
54	000401	冀东水泥	853,842.50	2.65

55	300252	金信诺	834,941.52	2.59
56	002405	四维图新	828,660.00	2.57
57	000673	当代东方	826,449.00	2.57
58	601398	工商银行	826,334.00	2.57
59	000998	隆平高科	764,179.62	2.37
60	600650	锦江投资	712,782.14	2.21
61	600416	湘电股份	684,116.00	2.13

注：本项的“卖出金额”按买卖成交金额（成交单价乘以成交数量）填列，不考虑相关交易费用。

#### 8.4.3 买入股票的成本总额及卖出股票的收入总额

单位：人民币元

买入股票的成本（成交）总额	80,145,851.57
卖出股票的收入（成交）总额	77,573,111.20

注：本项的“买入股票的成本”、“卖出股票的收入”均按买卖成交金额（成交单价乘以成交数量）填列，不考虑相关交易费用。

#### 8.5 期末按债券品种分类的债券投资组合

本基金本报告期末未持有债券。

#### 8.6 期末按公允价值占基金资产净值比例大小排名的前五名债券投资明细

本基金本报告期末未持有债券。

#### 8.7 期末按公允价值占基金资产净值比例大小排名的所有资产支持证券投资明细

本基金本报告期末未投资资产支持证券。

## **8.8 报告期末按公允价值占基金资产净值比例大小排序的前五名贵金属投资明细**

本基金本报告期末未投资贵金属。

## **8.9 期末按公允价值占基金资产净值比例大小排名的前五名权证投资明细**

本基金本报告期末未投资权证。

## **8.10 报告期末本基金投资的股指期货交易情况说明**

### **8.10.1 报告期末本基金投资的股指期货持仓和损益明细**

本基金本报告期末投资股指期货。

### **8.10.2 本基金投资股指期货的投资政策**

本基金本报告期末投资股指期货。

## **8.11 报告期末本基金投资的国债期货交易情况说明**

### **8.11.1 本基金投资国债期货的投资政策**

本基金本报告期末投资国债期货。

### **8.11.2 报告期末本基金投资的国债期货持仓和损益明细**

本基金本报告期末投资国债期货。

### **8.11.3 本基金投资国债期货的投资评价**

本基金本报告期末投资国债期货。

## **8.12 投资组合报告附注**

**8.12.1 本基金投资的前十名证券的发行主体本期未有出现被监管部门立案调查,或在报告编制日前一年内受到公开谴责、处罚的情形。**

**8.12.2 基金投资的前十名股票未超出基金合同规定的备选股票库。**

**8.12.3 期末其他各项资产构成**

单位：人民币元

序号	名称	金额
1	存出保证金	5,923.37
2	应收证券清算款	-
3	应收股利	-
4	应收利息	682.63
5	应收申购款	3,246.65
6	其他应收款	-
7	待摊费用	-
8	其他	-
9	合计	9,852.65

#### 8.12.4 期末持有的处于转股期的可转换债券明细

本基金本报告期末未持有处于转股期的可转换债券。

#### 8.12.5 期末前十名股票中存在流通受限情况的说明

金额单位：人民币元

序号	股票代码	股票名称	流通受限部分的公允价值	占基金资产净值比例(%)	流通受限情况说明
1	600552	凯盛科技	1,039,035.00	4.31	重大资产重组
2	600303	曙光股份	992,200.00	4.12	重大资产重组
3	002664	信质电机	1,157,784.00	4.80	重大资产重组

#### 8.12.6 投资组合报告附注的其他文字描述部分

因四舍五入原因，投资组合报告中分项之和与合计可能存在尾差。

## § 9 基金份额持有人信息

### 9.1 期末基金份额持有人户数及持有人结构

份额单位：份

持有人户数（户）	户均持有的基金份额	持有人结构			
		机构投资者		个人投资者	
		持有份额	占总份额比例	持有份额	占总份额比例
2,799	8,944.66	10,127,692.30	40.45%	14,908,422.78	59.55%

### 9.2 期末基金管理人的从业人员持有本基金的情况

项目	持有份额总数（份）	占基金总份额比例
基金管理公司所有从业人员持有本基金	421,911.21	1.69%

### 9.3 期末基金管理人的从业人员持有本开放式基金份额总量区间情况

项目	持有份额总数（份）
本公司高级管理人员、基金投资和 研究部门负责人持有本开放式基金	10~50
本基金基金经理持有本开放式基金	0



## § 10 开放式基金份额变动

单位：份

基金合同生效日（2009年9月11日）基金份额总额	412,063,932.20
本报告期期初基金份额总额	25,117,581.30
本报告期基金总申购份额	6,805,627.74
减：本报告期基金总赎回份额	6,887,093.96
本报告期基金拆分变动份额	-
本报告期期末基金份额总额	25,036,115.08

## § 11 重大事件揭示

### 11.1 基金份额持有人大会决议

本报告期内，本基金未举行基金份额持有人大会。

### 11.2 基金管理人、基金托管人的专门基金托管部门的重大人事变动

1、本基金管理人于 2016 年 4 月 14 日公告，张津伟先生、王炎东先生不再担任公司董事，梁宝吉先生不再担任公司独立董事。同时选举冷天晴先生、栗旻先生为公司董事、潘书鸿先生为公司独立董事。

2、本基金管理人于 2016 年 8 月 27 日公告，聘任李锐先生担任公司副总经理。

3、《金元顺安沅楹债券型证券投资基金基金合同》于 2016 年 9 月 23 日正式生效，李杰先生担任该基金的基金经理。

4、本基金管理人于 2016 年 12 月 16 日公告，增聘缪纬彬先生担任金元顺安价值增长混合型证券投资基金的基金经理。同时，侯斌女士不再担任该基金的基金经理。

本报告期基金托管人的专门基金托管部门无重大人事变动。

### 11.3 涉及基金管理人、基金财产、基金托管业务的诉讼

本报告期内，未发生涉及本基金管理人、基金财产、基金托管业务的诉讼。

### 11.4 基金投资策略的改变

本报告期内，本基金的基金投资策略未发生改变。

### 11.5 为基金进行审计的会计师事务所情况

本报告期内，未发生改聘会计师事务所的情况。

本报告期末，应向安永华明会计师事务所（特殊普通合伙）支付审计费用 60,000 元。

## 11.6 管理人、托管人及其高级管理人员受稽查或处罚等情况

本报告期内，针对中国证券业协会公告的《首次公开发行股票配售对象黑名单》（2016年第3号），本基金管理人高度重视，认真落实，加强内部管理、业务操作流程，强化流程管理，进一步提升本基金管理人内部控制和风险管理的能力。

本报告期内，中国证券监督管理委员会（下称“中国证监会”）上海监管局于2016年1月13日对本基金管理人下发《关于对金元顺安基金管理有限公司采取责令改正措施的决定》（沪证监决[2016]4号）。本基金管理人已根据法律法规、行政法规和中国证监会的要求落实整改。

本报告期内托管人及其高级管理人员无受稽查或处罚等情况。

## 11.7 基金租用证券公司交易单元的有关情况

### 11.7.1 基金租用证券公司交易单元进行股票投资及佣金支付情况

金额单位：人民币元

券商名称	交易单元数量	股票交易		应支付该券商的佣金		备注
		成交金额	占当期股票成交总额的比例	佣金	占当期佣金总量的比例	
华泰证券股份有限公司	1	112,230,173.98	71.21%	104,520.27	71.21%	-
国信证券股份有限公司	1	45,376,548.25	28.79%	42,259.08	28.79%	-
金元证券股份有限公司	1	-	-	-	-	-
中国国际金融有限公司	1	-	-	-	-	-

注：

#### 1、专用交易单元的选择标准和程序

根据中国证监会《关于加强证券投资基金监管有关问题的通知》（证监基字<1998>29号）和《关于完善证券投资基金交易席位制度有关问题的通知》（证监基金字[2007]48号）的有关规定，我公司制定了租用证券公司专用交易单元的选择标准和程序：

A.选择标准。

a.公司具有较强的研究实力，能够出具高质量的各种研究报告。研究及投资建议质量较高、报告出具及时、能及时地交流和对需求做出反应，有较广泛的信息网络，能及时提供准确的信息资讯服务。

b.公司资信状况较好，无重大不良记录。

c.公司经营规范，能满足基金运作的合法、合规需求。

d.能够对持有人提供较高质量的服务。能够向持有人提供咨询、查询等服务；可以向投资人提供及时、主动的信息以及其它增值服务，无被持有人投诉的记录。

B.选择流程。

公司投研和市场部门定期对券商服务质量根据选择标准进行量化评比，并根据评比的结果选择交易单元。

2、截止至本报告期末 2016 年 12 月 31 日，本基金未新租及退租交易单元。

**11.7.2 基金租用证券公司交易单元进行其他证券投资的情况**

金额单位：人民币元

券商名称	债券交易		回购交易		权证交易	
	成交金额	占当期债券成交总额的比例	成交金额	占当期回购成交总额的比例	成交金额	占当期权证成交总额的比例
华泰证券股份有限公司	-	-	-	-	-	-
国信证券股份有限公司	-	-	56,100,000.00	100.00%	-	-
金元证券股份有限公司	-	-	-	-	-	-
中国国际金融有限公司	-	-	-	-	-	-

### 11.8 其他重大事件

序号	公告事项	法定披露方式	法定披露日期
1	金元顺安核心动力混合型证券投资基金 2015 年第 4 季度报告	《中国证券报》、《上海证券报》、《证券时报》和 www.jysa99.com	2016-01-21
2	金元顺安价值增长混合型证券投资基金 2015 年年度报告（正文）	《中国证券报》、《上海证券报》、《证券时报》和 www.jysa99.com	2016-03-29
3	金元顺安价值增长混合型证券投资基金 2015 年年度报告（摘要）	《中国证券报》、《上海证券报》、《证券时报》和 www.jysa99.com	2016-03-29
4	金元顺安价值增长混合型证券投资基金 2016 年第 1 季度报告	《中国证券报》、《上海证券报》、《证券时报》和 www.jysa99.com	2016-04-21
5	金元顺安价值增长混合型证券投资基金更新招募说明书[2016 年 1 号]	《中国证券报》、《上海证券报》、《证券时报》和 www.jysa99.com	2016-04-24
6	金元顺安价值增长混合型证券投资基金更新招募说明书[2016 年 1 号]摘要	《中国证券报》、《上海证券报》、《证券时报》和 www.jysa99.com	2016-04-24
7	金元顺安基金管理有限公司增加中信期货为代销机构的公告	《中国证券报》、《上海证券报》、《证券时报》和 www.jysa99.com	2016-06-14
8	开通上海陆金所资管基金定期定额业务及参加基金定投申购费率优惠活动的公告	《中国证券报》、《上海证券报》、《证券时报》和 www.jysa99.com	2016-06-14
9	金元顺安价值增长混合型证券投资基金 2016 年第 2 季度报告	《中国证券报》、《上海证券报》、《证券时报》和 www.jysa99.com	2016-07-21
10	金元顺安价值增长混合型证券投资基金 2016 年半年度报告及摘要	《中国证券报》、《上海证券报》、《证券时报》和 www.jysa99.com	2016-08-27
11	金元顺安价值增长混合型证券投资基金 2016 年第 3 季度报告	《中国证券报》、《上海证券报》、《证券时报》和 www.jysa99.com	2016-10-25
12	金元顺安价值增长混合型证券投资基金更新招募说明书[2016 年 2	《中国证券报》、《上海证券报》、《证券时报》和 www.jysa99.com	2016-10-25

	号]		
13	金元顺安价值增长混合型证券投资基金更新招募说明书[2016年2号]摘要	《中国证券报》、《上海证券报》、《证券时报》和 www.jysa99.com	2016-10-25
14	金元顺安价值增长混合型证券投资基金基金经理变更公告	《中国证券报》、《上海证券报》、《证券时报》和 www.jysa99.com	2016-12-16

## § 12 备查文件目录

### 12.1 备查文件目录

- 1、中国证监会准予金元顺安价值增长混合型证券投资基金募集注册的文件
- 2、《金元顺安价值增长混合型证券投资基金基金合同》
- 3、《金元顺安价值增长混合型证券投资基金基金招募说明书》
- 4、《金元顺安价值增长混合型证券投资基金托管协议》
- 5、关于申请募集注册金元顺安价值增长混合型证券投资基金的法律意见书
- 6、基金管理人业务资格批件、营业执照
- 7、基金托管人业务资格批件、营业执照
- 8、中国证监会要求的其他文件

### 12.2 存放地点

金元顺安基金管理有限公司

中国（上海）自由贸易试验区花园石桥路 33 号花旗集团大厦 3608 室

### 12.3 查阅方式

投资者可于本基金管理人办公时间至办公地点进行查询，或登录本基金管理人网站 [www.jysa99.com](http://www.jysa99.com) 查阅。投资者对本报告书存有疑问，可咨询本基金管理人金元顺安基金管理有限公司，本公司客服电话 400-666-0666、021-68881898。

金元顺安基金管理有限公司

二〇一七年三月二十九日