

# 景顺长城景颐盛利债券型证券投资基金 2016 年年度报告

2016 年 12 月 31 日

基金管理人：景顺长城基金管理有限公司

基金托管人：上海浦东发展银行股份有限公司

送出日期：2017 年 3 月 29 日

## § 1 重要提示及目录

### 1.1 重要提示

基金管理人的董事会、董事保证本报告所载资料不存在虚假记载、误导性陈述或重大遗漏，并对其内容的真实性、准确性和完整性承担个别及连带的法律责任。本年度报告已经全部独立董事签字同意，并由董事长签发。

基金托管人上海浦东发展银行股份有限公司根据本基金合同规定，于 2017 年 3 月 27 日复核了本报告中的财务指标、净值表现、利润分配情况、财务会计报告、投资组合报告等内容，保证复核内容不存在虚假记载、误导性陈述或者重大遗漏。

基金管理人承诺以诚实信用、勤勉尽责的原则管理和运用基金资产，但不保证基金一定盈利。

基金的过往业绩并不代表其未来表现。投资有风险，投资者在作出投资决策前应仔细阅读本基金的招募说明书及其更新。

安永华明会计师事务所（特殊普通合伙）为本基金出具了无保留意见的审计报告，基金管理人在本报告中对相关事项亦有详细说明，请投资者注意阅读。

本报告期自 2016 年 10 月 13 日（基金合同生效日）起至 2016 年 12 月 31 日止。

## 1.2 目录

<b>§ 1 重要提示及目录</b> .....	<b>2</b>
1.1 重要提示.....	2
1.2 目录.....	3
<b>§2 基金简介</b> .....	<b>5</b>
2.1 基金基本情况.....	5
2.2 基金产品说明.....	5
2.3 基金管理人和基金托管人.....	6
2.4 信息披露方式.....	6
2.5 其他相关资料.....	6
<b>§ 3 主要财务指标、基金净值表现及利润分配情况</b> .....	<b>7</b>
3.1 主要会计数据和财务指标.....	7
3.2 基金净值表现.....	7
3.3 其他指标.....	11
3.4 过去三年基金的利润分配情况.....	11
<b>§4 管理人报告</b> .....	<b>12</b>
4.1 基金管理人及基金经理情况.....	12
4.2 管理人对报告期内本基金运作合规守信情况的说明.....	14
4.3 管理人对报告期内公平交易情况的专项说明.....	14
4.4 管理人对报告期内基金的投资策略和业绩表现的说明.....	15
4.5 管理人对宏观经济、证券市场及行业走势的简要展望.....	16
4.6 管理人内部有关本基金的监察稽核工作情况.....	17
4.7 管理人对报告期内基金估值程序等事项的说明.....	18
4.8 管理人对报告期内基金利润分配情况的说明.....	19
4.9 报告期内管理人对本基金持有人数或基金资产净值预警情形的说明.....	20
<b>§5 托管人报告</b> .....	<b>21</b>
5.1 报告期内本基金托管人合规守信情况声明.....	21
5.2 托管人对报告期内本基金投资运作合规守信、净值计算、利润分配等情况的说明.....	21
5.3 托管人对本年度报告中财务信息等内容的真实、准确和完整发表意见.....	21
<b>§6 审计报告</b> .....	<b>22</b>
6.1 审计报告基本信息.....	22
6.2 审计报告的基本内容.....	22
<b>§7 年度财务报表</b> .....	<b>24</b>
7.1 资产负债表.....	24
7.2 利润表.....	25
7.3 所有者权益（基金净值）变动表.....	26
7.4 报表附注.....	27
<b>§8 投资组合报告</b> .....	<b>47</b>
8.1 期末基金资产组合情况.....	47
8.2 期末按行业分类的股票投资组合.....	47
8.3 期末按公允价值占基金资产净值比例大小排序的所有股票投资明细.....	47
8.4 报告期内股票投资组合的重大变动.....	47
8.5 期末按债券品种分类的债券投资组合.....	48
8.6 期末按公允价值占基金资产净值比例大小排序的前五名债券投资明细.....	48

8.7 期末按公允价值占基金资产净值比例大小排序的所有资产支持证券投资明细 .....	48
8.8 报告期末按公允价值占基金资产净值比例大小排序的前五名贵金属投资明细 .....	48
8.9 期末按公允价值占基金资产净值比例大小排序的前五名权证投资明细 .....	49
8.10 报告期末本基金投资的国债期货交易情况说明 .....	49
8.11 投资组合报告附注 .....	49
<b>§ 9 基金份额持有人信息 .....</b>	<b>51</b>
9.1 期末基金份额持有人户数及持有人结构 .....	51
9.2 期末基金管理人的从业人员持有本基金的情况 .....	51
9.3 期末基金管理人的从业人员持有本开放式基金份额总量区间的情况 .....	51
<b>§ 10 开放式基金份额变动 .....</b>	<b>52</b>
<b>§ 11 重大事件揭示 .....</b>	<b>53</b>
11.1 基金份额持有人大会决议 .....	53
11.2 基金管理人、基金托管人的专门基金托管部门的重大人事变动 .....	53
11.3 涉及基金管理人、基金财产、基金托管业务的诉讼 .....	53
11.4 基金投资策略的改变 .....	53
11.5 为基金进行审计的会计师事务所情况 .....	54
11.6 管理人、托管人及其高级管理人员受稽查或处罚等情况 .....	54
11.7 基金租用证券公司交易单元的有关情况 .....	54
11.8 其他重大事件 .....	55
<b>§ 12 影响投资者决策的其他重要信息 .....</b>	<b>57</b>
<b>§ 13 备查文件目录 .....</b>	<b>58</b>
13.1 备查文件目录 .....	58
13.2 存放地点 .....	58
13.3 查阅方式 .....	58

## § 2 基金简介

### 2.1 基金基本情况

基金名称	景顺长城景颐盛利债券型证券投资基金	
基金简称	景顺长城景颐盛利债券	
场内简称	无	
基金主代码	003409	
交易代码	003409	
基金运作方式	契约型开放式	
基金合同生效日	2016 年 10 月 13 日	
基金管理人	景顺长城基金管理有限公司	
基金托管人	上海浦东发展银行股份有限公司	
报告期末基金份额总额	210,358,605.75 份	
基金合同存续期	不定期	
下属分级基金的基金简称:	景顺长城景颐盛利债券 A	景顺长城景颐盛利债券 C
下属分级基金的交易代码:	003409	003410
报告期末下属分级基金的份额总额	210,252,535.69 份	106,070.06 份

### 2.2 基金产品说明

投资目标	在严格控制风险的前提下力争获取高于业绩比较基准的投资收益，为投资者提供长期稳定的回报。
投资策略	<p>1、资产配置策略</p> <p>本基金运用自上而下的宏观分析和自下而上的市场分析相结合的方法实现大类资产配置，把握不同的经济发展阶段各类资产的投资机会，根据宏观经济、基准利率水平等因素，预测债券类、货币类等大类资产的预期收益率水平，结合各类别资产的波动性以及流动性状况分析，进行大类资产配置。</p> <p>2、固定收益类资产投资策略</p> <p>(1) 债券类属资产配置：基金管理人根据国债、金融债、企业（公司）债、分离交易可转债债券部分等品种与同期限国债或央票之间收益率利差的扩大和收窄的分析，主动地增加预期利差将收窄的债券类属品种的投资比例，降低预期利差将扩大的债券类属品种的投资比例，以获取不同债券类属之间利差变化所带来的投资收益。</p> <p>(2) 债券投资策略：债券投资在保证资产流动性的基础上，采取利率预期策略、信用策略和时机策略相结合的积极性投资方法，力求在控制各类风险的基础上获取稳定的收益。</p> <p>(3) 资产支持证券投资策略：本基金将通过研究宏观经济、提前偿还率、资产池结构以及资产池资产所在行业景气变化等因素的研究，预测资产池未来现金流变化，并通过研究标的证券发行条款，预测提前偿还率变化对标的证券的久期与收益率的影响。同时，基金管理人将密切关注流动性对标的证券收益率的影响，综合运用久期管理、收益率曲线、个券选择以及把握市场交易机会等积极策略，在严格控制风险的情况下，结合信用研究和流动性管理，选择风险调</p>

	整后收益高的品种进行投资，以期获得长期稳定收益。
业绩比较基准	中证综合债指数收益率×90% +沪深 300 指数收益率×10%
风险收益特征	本基金为债券型基金，属于证券投资基金中的较低风险品种，本基金的预期收益和预期风险高于货币市场基金，低于混合型基金和股票型基金。

### 2.3 基金管理人和基金托管人

项目	基金管理人	基金托管人
名称	景顺长城基金管理有限公司	上海浦东发展银行股份有限公司
信息披露负责人	姓名	杨皞阳
	联系电话	0755-82370388
	电子邮箱	investor@igwfm.com
客户服务电话	4008888606	95528
传真	0755-22381339	021-63602540
注册地址	深圳市福田区中心四路 1 号嘉里建设广场第一座 21 层	上海市中山东一路 12 号
办公地址	深圳市福田区中心四路 1 号嘉里建设广场第一座 21 层	上海市中山东一路 12 号
邮政编码	518048	200120
法定代表人	杨光裕	吉晓辉

### 2.4 信息披露方式

本基金选定的信息披露报纸名称	中国证券报、上海证券报、证券时报
登载基金年度报告正文的管理人互联网网址	www.igwfm.com
基金年度报告备置地点	基金管理人的办公场所

### 2.5 其他相关资料

项目	名称	办公地址
会计师事务所	安永华明会计师事务所（特殊普通合伙）	北京市东城区东长安街 1 号东方广场安永大楼 17 层 01-12 室
注册登记机构	景顺长城基金管理有限公司	深圳市福田区中心四路 1 号嘉里建设广场第一座 21 层

## § 3 主要财务指标、基金净值表现及利润分配情况

### 3.1 主要会计数据和财务指标

金额单位：人民币元

3.1.1 期间数据和指标	2016 年 10 月 13 日(基金合同生效日)-2016 年 12 月 31 日	
	景顺长城景颐盛利债券 A	景顺长城景颐盛利债券 C
本期已实现收益	1,151,658.12	496.75
本期利润	-2,774,345.45	-1,506.56
加权平均基金份额本期利润	-0.0132	-0.0141
本期加权平均净值利润率	-1.33%	-1.41%
本期基金份额净值增长率	-1.32%	-1.41%
3.1.2 期末数据和指标	2016 年末	
期末可供分配利润	-2,773,046.98	-1,487.87
期末可供分配基金份额利润	-0.0132	-0.0140
期末基金资产净值	207,479,488.71	104,582.19
期末基金份额净值	0.9868	0.9859
3.1.3 累计期末指标	2016 年末	
基金份额累计净值增长率	-1.32%	-1.41%

注：1、本期已实现收益指基金本期利息收入、投资收益、其他收入（不含公允价值变动收益）扣除相关费用后的余额，本期利润为本期已实现收益加上本期公允价值变动收益。

2、期末可供分配利润采用期末资产负债表中未分配利润与未分配利润中已实现部分的孰低数。

3、基金份额净值的计算精确到小数点后四位，小数点后第五位舍去，由此产生的误差计入基金资产。

4、上述基金业绩指标不包括持有人认购或交易基金的各项费用，计入费用后实际收益水平要低于所列数字。

5、本基金基金合同生效日为 2016 年 10 月 13 日。

### 3.2 基金净值表现

#### 3.2.1 基金份额净值增长率及其与同期业绩比较基准收益率的比较

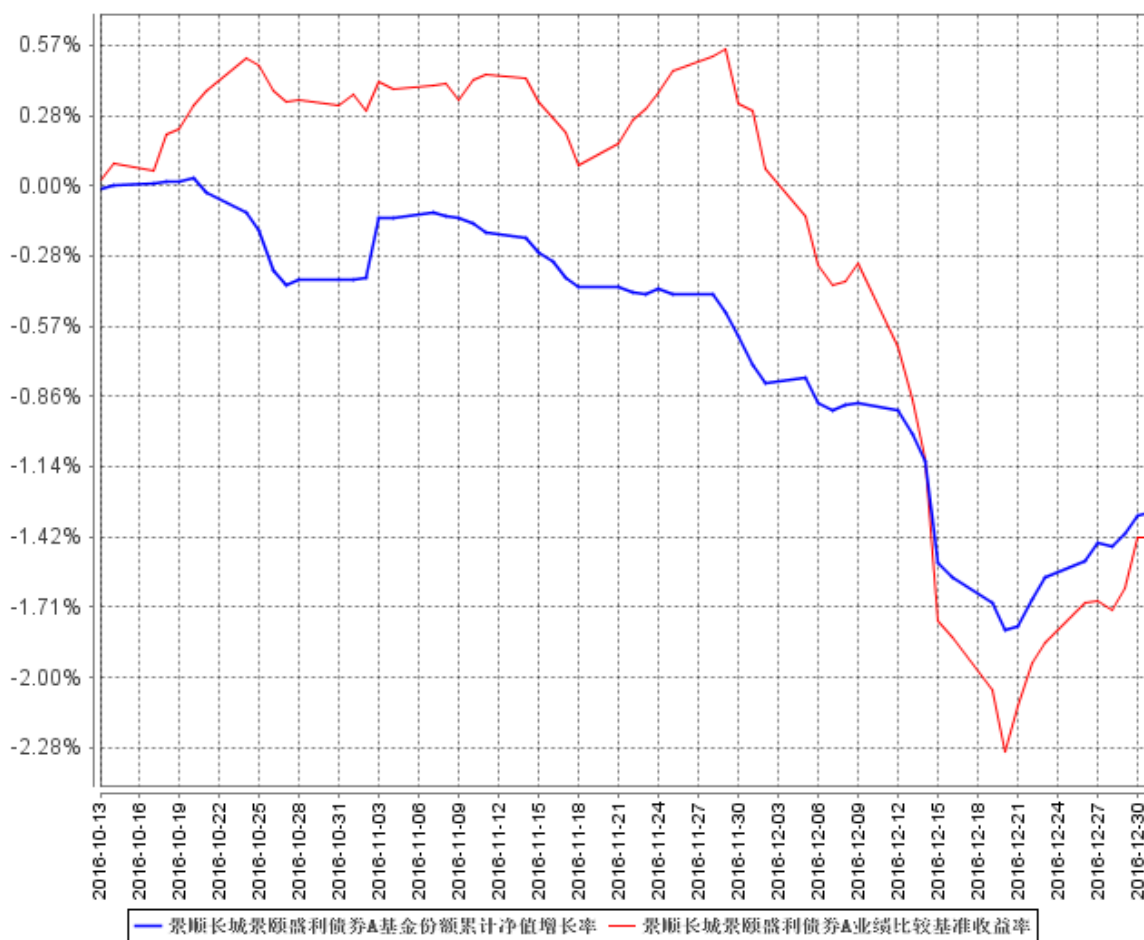
景顺长城景颐盛利债券 A

阶段	份额净值增长率①	份额净值增长率标准差②	业绩比较基准收益率③	业绩比较基准收益率标准差④	①-③	②-④
自基金合同生效起至今	-1.32%	0.08%	-1.43%	0.15%	0.11%	-0.07%

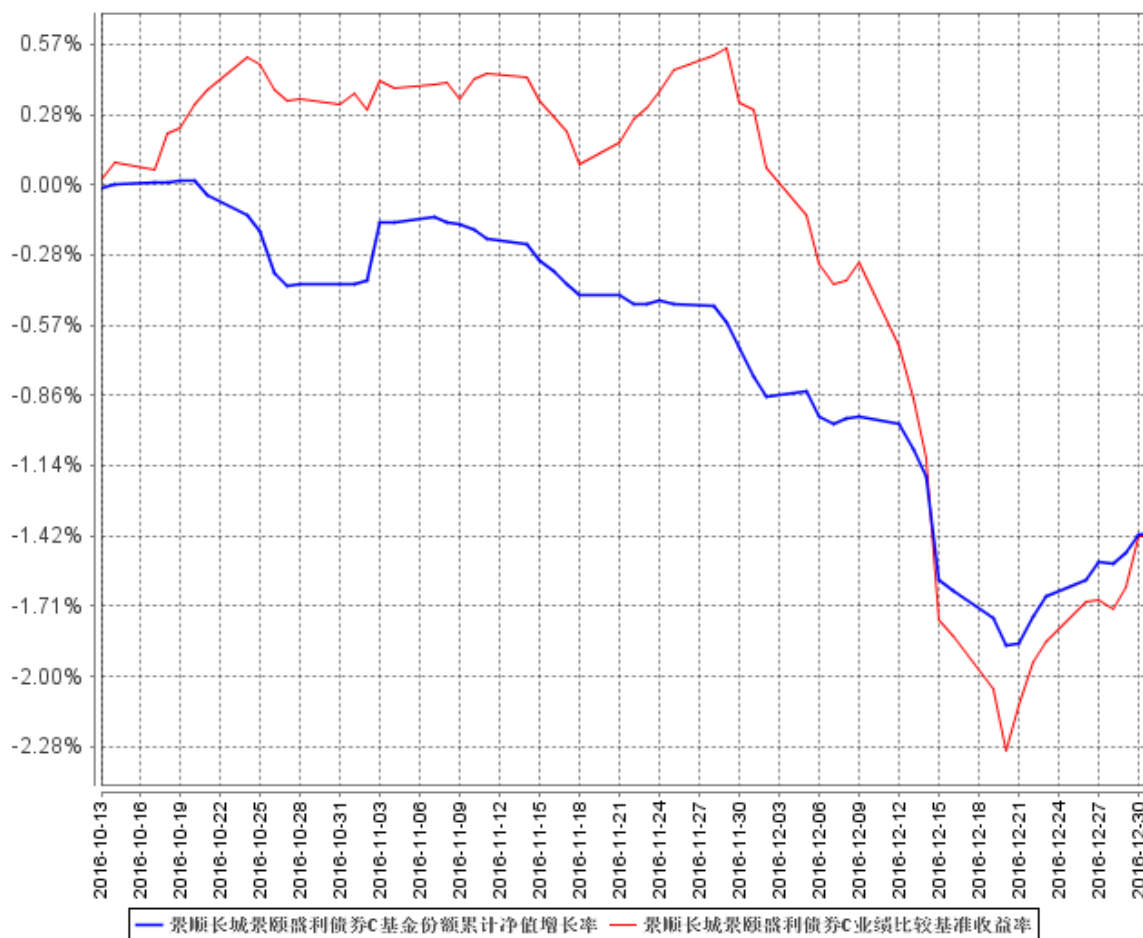
景顺长城景颐盛利债券 C

阶段	份额净值增长率①	份额净值增长率标准差②	业绩比较基准收益率③	业绩比较基准收益率标准差④	①-③	②-④
自基金合同生效起至今	-1.41%	0.08%	-1.43%	0.15%	0.02%	-0.07%

### 3.2.2 自基金合同生效以来基金份额累计净值增长率变动及其与同期业绩比较基准收益率变动的比较

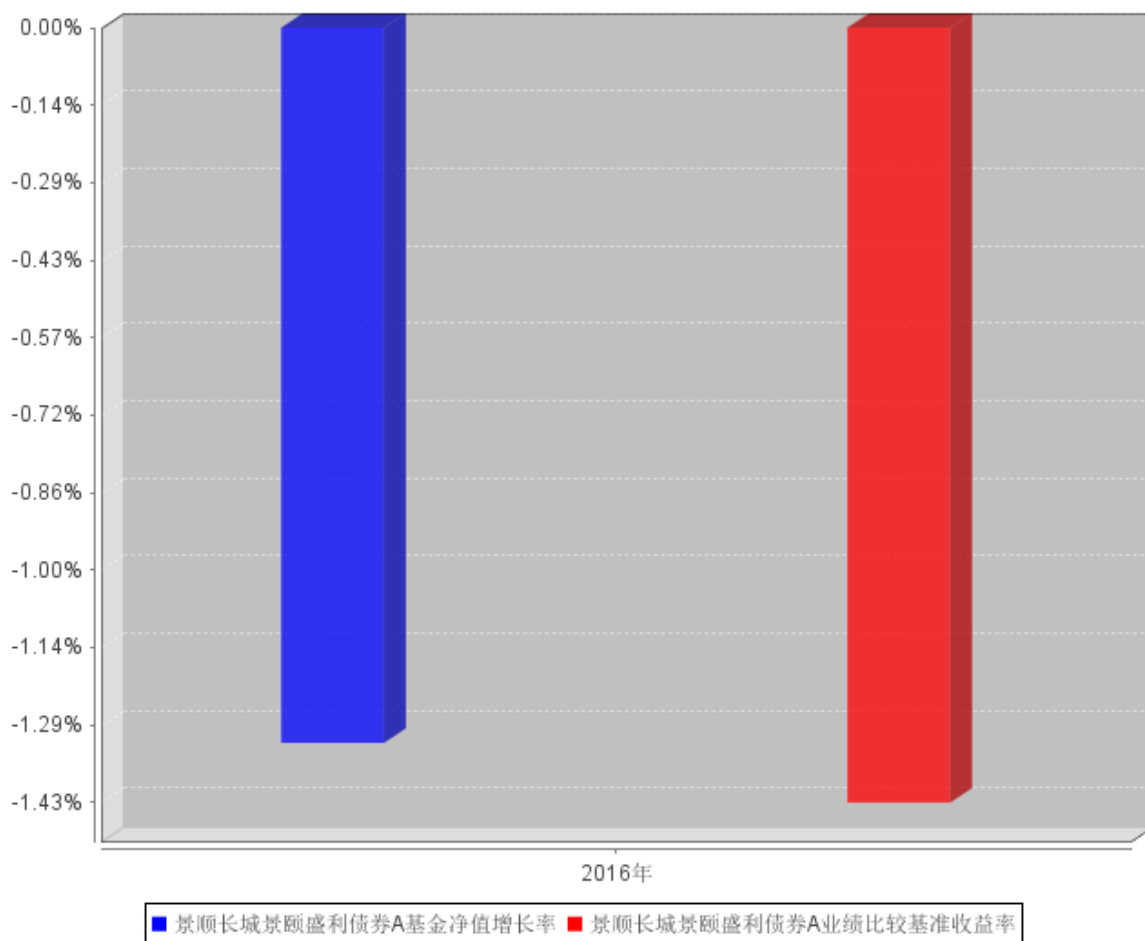


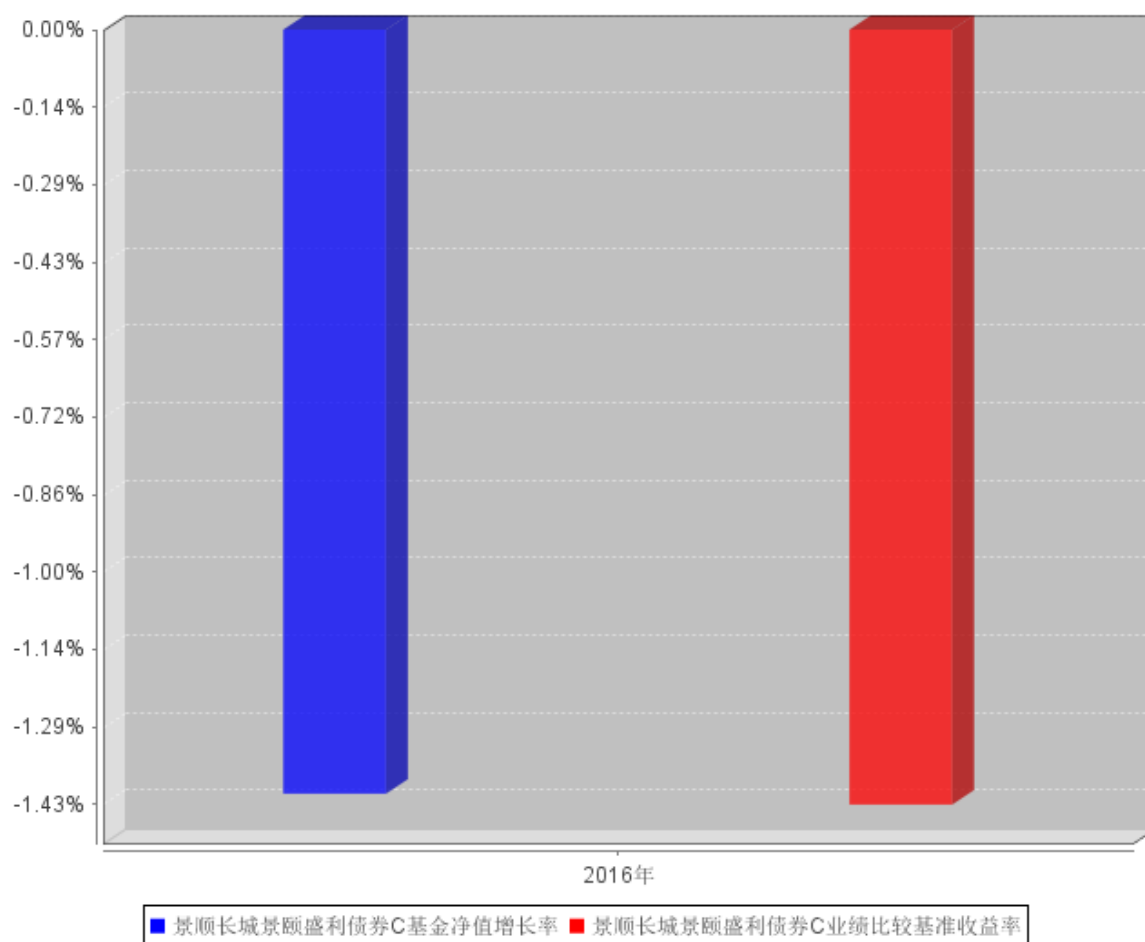




注：基金的投资组合比例为：本基金对债券资产的投资比例不低于基金资产的 80%；股票、权证等权益类资产的投资比例不超过基金资产的 20%，其中，本基金持有的全部权证的市值不得超过基金资产净值的 3%；现金或到期日在一年以内的政府债券的投资比例不低于基金资产净值的 5%。本基金的建仓期为自 2016 年 10 月 13 日基金合同生效日起 6 个月。截至本报告期末，本基金仍处于建仓期。基金合同生效日（2016 年 10 月 13 日）起至本报告期末不满一年。

### 3.2.3 自基金合同生效以来基金每年净值增长率及其与同期业绩比较基准收益率的比较





注：2016 年净值增长率与业绩比较基准收益率的实际计算期间是 2016 年 10 月 13 日（基金合同生效日）至 2016 年 12 月 31 日。

### 3.3 其他指标

无。

### 3.4 过去三年基金的利润分配情况

本基金自基金合同生效日（2016 年 10 月 13 日）起至本报告期末未进行利润分配。

## § 4 管理人报告

### 4.1 基金管理人及基金经理情况

#### 4.1.1 基金管理人及其管理基金的经验

本基金管理人景顺长城基金管理有限公司（以下简称“公司”或“本公司”）是经中国证监会证监基金字[2003]76号文批准设立的证券投资基金管理公司，由长城证券股份有限公司、景顺资产管理有限公司、开滦（集团）有限责任公司、大连实德集团有限公司共同发起设立，并于2003年6月9日获得开业批文，注册资本1.3亿元人民币，目前，各家出资比例分别为49%、49%、1%、1%。总部设在深圳，在北京、上海、广州设有分公司。

截止2016年12月31日，景顺长城基金管理有限公司旗下共管理62只开放式基金，包括景顺长城景系列开放式证券投资基金、景顺长城内需增长混合型证券投资基金、景顺长城鼎益混合型证券投资基金（LOF）、景顺长城资源垄断混合型证券投资基金（LOF）、景顺长城新兴成长混合型证券投资基金、景顺长城内需增长贰号混合型证券投资基金、景顺长城精选蓝筹混合型证券投资基金、景顺长城公司治理混合型证券投资基金、景顺长城能源基建混合型证券投资基金、景顺长城中小盘混合型证券投资基金、景顺长城稳定收益债券型证券投资基金、景顺长城大中华混合型证券投资基金、景顺长城核心竞争力混合型证券投资基金、景顺长城优信增利债券型证券投资基金、上证180等权重交易型开放式指数证券投资基金、景顺长城上证180等权重交易型开放式指数证券投资基金联接基金、景顺长城支柱产业混合型证券投资基金、景顺长城品质投资混合型证券投资基金、景顺长城沪深300等权重交易型开放式指数证券投资基金、景顺长城四季金利债券型证券投资基金、景顺长城策略精选灵活配置混合型证券投资基金、景顺长城景兴信用纯债债券型证券投资基金、景顺长城沪深300指数增强型证券投资基金、景顺长城景颐双利债券型证券投资基金、景顺长城景益货币市场基金、景顺长城成长之星股票型证券投资基金、景顺长城中证500交易型开放式指数证券投资基金、景顺长城优质成长股票型证券投资基金、景顺长城优势企业混合型证券投资基金、景顺长城鑫月薪定期支付债券型证券投资基金、景顺长城中小板创业板精选股票型证券投资基金、景顺长城中证800食品饮料交易型开放式指数证券投资基金、景顺长城中证TMT150交易型开放式指数证券投资基金、景顺长城中证医药卫生交易型开放式指数证券投资基金、景顺长城研究精选股票型证券投资基金、景顺长城景丰货币市场基金、景顺长城中国回报灵活配置混合型证券投资基金、景顺长城量化精选股票型证券投资基金、景顺长城稳健回报灵活配置混合型证券投资基金、景顺长城沪港深精选股票型证券投资基金、景顺长城领先回报灵活配置混合型证券投资基金、景顺长城中证TMT150交易型开放式指数证券投资基金联接基金、景顺长城

安享回报灵活配置混合型证券投资基金、景顺长城中证 500 交易型开放式指数证券投资基金联接基金、景顺长城交易型货币市场基金、景顺长城泰和回报灵活配置混合型证券投资基金、景顺长城景瑞收益定期开放债券型证券投资基金、景顺长城改革机遇灵活配置混合型证券投资基金、景顺长城景颐增利债券型证券投资基金、景顺长城景颐宏利债券型证券投资基金、景顺长城景盛双息收益债券型证券投资基金、景顺长城低碳科技主题灵活配置混合型证券投资基金、景顺长城环保优势股票型证券投资基金、景顺长城量化新动力股票型证券投资基金、景顺长城景盈双利债券型证券投资基金、景顺长城景盈金利债券型证券投资基金、景顺长城景颐盛利债券型证券投资基金、景顺长城景泰汇利定期开放债券型证券投资基金、景顺长城顺益回报混合型证券投资基金、景顺长城泰安回报灵活配置混合型证券投资基金。其中景顺长城景系列开放式证券投资基金下设景顺长城优选混合型证券投资基金、景顺长城货币市场证券投资基金、景顺长城动力平衡证券投资基金。

本公司采用团队投资方式，即通过整个投资部门全体人员的共同努力，争取良好投资业绩。

#### 4.1.2 基金经理（或基金经理小组）及基金经理助理简介

姓名	职务	任本基金的基金经理（助理）期限		证券从业年限	说明
		任职日期	离任日期		
毛从容	本基金的基金经理、公司副总经理	2016 年 10 月 13 日	-	16 年	经济学硕士。曾任职于交通银行、长城证券金融研究所，着重于宏观和债券市场的研究，并担任金融研究所债券业务小组组长。2003 年 3 月加入本公司，担任研究员等职务；自 2005 年 6 月起担任基金经理。
成念良	本基金的基金经理	2016 年 11 月 8 日	-	7 年	管理学硕士。曾担任大公国际资信评级有限公司评级部高级信用分析师，平安大华基金投研部信用研究员、专户业务部投资经理。2015 年 9 月加入本公司，自 2015 年 12 月起担任固定收益部基金经理。

注：1、对基金的首任基金经理，其“任职日期”按基金合同生效日填写，“离任日期”为根据公

司决定的解聘日期（公告前一日）；对此后的非首任基金经理，“任职日期”指根据公司决定聘任后的公告日期，“离任日期”指根据公司决定的解聘日期（公告前一日）；

2、证券从业的含义遵从行业协会《证券业从业人员资格管理办法》的相关规定。

## 4.2 管理人对报告期内本基金运作合规守信情况的说明

本报告期内，本基金管理人严格遵守《中华人民共和国证券投资基金法》、《公开募集证券投资基金运作管理办法》、《证券投资基金销售管理办法》和《证券投资基金信息披露管理办法》等有关法律法规及各项实施准则、《景顺长城景颐盛利债券型证券投资基金基金合同》和其他有关法律法规的规定，本着诚实信用、勤勉尽责的原则管理和运用基金资产，在严格控制风险的基础上，为基金持有人谋求最大利益。本报告期内，基金运作整体合法合规，未发现损害基金持有人利益的行为。基金的投资范围、投资比例及投资组合符合有关法律法规及基金合同的规定。

## 4.3 管理人对报告期内公平交易情况的专项说明

### 4.3.1 公平交易制度和控制方法

为了进一步规范和完善本基金管理人（以下简称“本公司”）投资和交易管理，严格遵守法律法规关于公平交易的相关规定，根据《中华人民共和国证券投资基金法》、《证券投资基金管理公司管理办法》、《证券投资基金管理公司公平交易制度指导意见（2011年修订）》等法律法规，本公司制定了《景顺长城基金管理有限公司公平交易指引》，该《指引》涵盖了境内上市股票、债券的一级市场申购、二级市场交易等投资管理活动，同时对授权、研究分析与投资决策、交易执行的内部控制、交易指令的分配执行、公平交易监控、报告措施及信息披露、利益冲突的防范和异常交易的监控等方面进行了全面规范。具体控制措施如下：

#### 1、授权、研究分析与投资决策的内部控制

建立投资授权制度，明确各投资决策主体的职责和权限划分；建立客观的研究方法，任何投资分析和建议均应有充分的事实和数据支持，避免主观臆断，严禁利用内幕信息作为投资依据；确保所有投资组合平等地享有研究成果；根据不同投资组合的投资目标、投资风格、投资范围和投资限制等，建立不同投资组合的投资主题库和交易对手备选库，投资组合经理在此基础上根据投资授权构建具体的投资组合并独立进行投资决策。

#### 2、交易执行的内部控制

本公司实行集中交易制度，将投资管理职能和交易执行职能相隔离；建立公平的交易分配机制，确保各投资组合享有公平的交易执行机会。同时严格控制不同投资组合之间的同日反向交易，严格禁止可能导致不公平交易和利益输送的同日反向交易。

### 3、交易指令分配的控制

所有投资对象的投资指令必须经由交易管理部总监或其授权人审核后分配至交易员执行。

交易员对于接收到的交易指令依照时间优先、价格优先的顺序执行。在执行多个投资组合在同一时点就同一证券下达的相同方向的投资指令时，需根据价格优先、比例分配的原则，经过公平性审核，公平对待多个不同投资组合的投资指令。

### 4、公平交易监控

本公司建立异常交易行为日常监控和分析评估制度。交易管理部负责异常交易的日常实时监控，风险管理与绩效评估岗于每季度和每年度对公司管理的不同投资组合的整体收益率差异、分投资类别（股票、债券）的收益率差异进行分析，对连续四个季度期间内、不同时间窗内（如 1 日内、3 日、5 日内）公司管理的不同投资组合的同向交易的交易价差进行分析，对不同投资组合临近交易日的反向交易的交易价差进行分析。相关投资组合经理应对异常交易情况进行合理性解释，由投资组合经理、督察长、总经理签署后，妥善保存分析报告备查。如果在上述分析期间内，公司管理的所有投资组合同向交易价差出现异常情况，应重新核查公司投资决策和交易执行环节的内部控制，针对潜在问题完善公平交易制度，并在向中国证监会报送的监察稽核季度报告和年度报告中对此做专项说明。

#### 4.3.2 公平交易制度的执行情况

本报告期内，本基金管理人严格执行《证券投资基金管理公司公平交易制度指导意见（2011 年修订）》，完善相应制度及流程，通过系统和人工等各种方式在各业务环节严格控制交易公平执行，公平对待旗下管理的所有投资组合。本报告期内本基金管理人根据《证券投资基金管理公司公平交易制度指导意见（2011 年修订）》及《景顺长城基金管理有限公司公平交易指引》对本年度同向交易价差进行了专项分析，未发现不公平交易现象。

#### 4.3.3 异常交易行为的专项说明

本基金于本报告期内未发现异常交易行为。

### 4.4 管理人对报告期内基金的投资策略和业绩表现的说明

#### 4.4.1 报告期内基金投资策略和运作分析

回首 2016 年债市，基本面整体偏弱，5 月权威人士定调经济“L”型走势；全年通胀较低但 PPI 在全球大宗商品以及供给侧改革下明显回升，年末出现再通胀预期；强美元下，汇率层面持续面临贬值压力；货币政策受制于汇率、资产价格等因素态度偏紧，央行主要通过 MLF、逆回购

投放流动性，且下半年监管对于去杠杆、防风险等表态明确；同时，8 月后央行陆续重启 14 天、28 天逆回购及 1 年 MLF 等收短放长操作，资金面前松后紧。

对应债券收益率走势：全年呈现波段下行，年末受冲击收益率大幅快速反弹。1 季度在 MLF 利率下调、降准预期以及配置需求主导下，债券收益率逐步下行。随后受大宗商品价格飙涨、信贷大幅投放、稳增长担忧，叠加 1 季度末 MPA 考核带来资金面扰动，债市整体调整。4 月央企铁物资违约，违约风险升温，信用风险向流动性风险蔓延，债市加速去杠杆。5 月权威人士定调中国经济运行 L 型走势，6 月英国脱欧公投的黑天鹅事件点燃全球避险情绪，海外带动国内债券走牛，一直持续到 8 月中旬。国庆期间主要城市陆续出台房地产新政，市场对经济下行的担忧推动债券收益率创出年内低点，10 年国债降至 2.64%，10 年国开降至 3.0%。信用利差也处于历史低位。10 月下旬表外理财纳入 MPA 考核、川普当选美国总统后的经济刺激言论、年末资金偏紧后导致的赎回压力、国海证券代持事件等一系列因素推动债券收益率持续大幅上行。随后，央行投放流动性，市场情绪出现好转，债券收益率有所修复。全年 10 年期国债、10 年期金融债、3 年期 AAA 中票、5 年期 AA 企业债分别上行 19BP、55BP、84BP 和 23BP 至 3.01%、3.68%、3.91%和 4.62%。

2016 年权益市场在年初熔断和汇率贬值影响下大幅下跌，之后呈现探底缓慢回升的态势。全年沪深 300、中小板指和创业板指分别下跌 11.3%、下跌 22.9%和下跌 27.7%。从市场热点看，投资者风险偏好下降，更重视上市公司业绩的稳定性和确定性，业绩确定的成长股和价值蓝筹股备受资金青睐并有着突出的市场表现。

组合 10 月末成立，鉴于央行重启 14、28 天逆回购，政策开始转向，收益率见底，组合建仓以短久期为主，同时保持较低的仓位。

#### 4.4.2 报告期内基金的业绩表现

2016 年 10 月 13 日(基金合同生效日)至 12 月 31 日，景颐盛利 A 类份额净值增长率为-1.32%，业绩比较基准收益率为-1.43%。

2016 年 10 月 13 日(基金合同生效日)至 12 月 31 日，景颐盛利 C 类份额净值增长率为-1.41%，业绩比较基准收益率为-1.43%。

#### 4.5 管理人对宏观经济、证券市场及行业走势的简要展望

展望 2017 年，海外市场的不确定性对国内经济走势的影响将更为显著。2016 年英国脱欧、特朗普胜选等黑天鹅事件频发搅乱金融市场，特朗普胜选后美元大涨、海内外国债大跌、人民币贬值等外溢性，都说明特朗普造成的冲击难以避免。在外交、贸易、投资领域，特朗普上任后如何出招同样难以预期，市场担心减税吸引美国海外企业回流造成美国 GDP 强劲增长，进而强势美



元。此外，输入性通胀的加大以及美联储加息也势必会影响到新兴市场国家。

国内宏观经济增长出现企稳态势，全年经济增速有望保持 6.5%。其中房地产限购限贷政策对投资的影响将有所体现，经济增长驱动主要看基建投资是否持续维持高位和制造业投资能否有所反弹。同时，决策层对防范金融风险的强调更为明确。例如，上层特别提到“把降低企业杠杆率作为重中之重”，注重防止金融风险，抑制资产泡沫被强化，“房子是用来住的、不是用来炒的”等等。预计 2017 年货币政策会比 2016 年显著收紧，而中央经济工作会议首次用“稳健中性”的提法也支持了这一判断。当然，除了资产价格上涨以外，国内通胀压力的增加以及海外美联储鹰派加息的启动等，都是限制货币政策空间的原因。从大类资产配置看，受制于货币政策中性偏紧和中美利差收缩，以及监管升级和去杠杆压力，债券收益率下行空间有限，我们对上半年债券市场比较谨慎。权益市场相对存在结构性机会。债券投资策略上顺应市场趋势行情，票息弥足珍贵。利率债：经过前期调整基本到位。信用债：信用利差反应并不充分；理财增速放缓，保险资金规范，规范债券代持行为，风险偏好进一步下降，低等级信用债面临信用利差走扩的风险。持仓上高等级信用债做基本配置，杠杆和久期仍以防守为主，进一步增加组合的流动性。

权益方面，财政政策的刺激能在短期内带动经济企稳，但由于货币政策面临金融去杠杆和外汇贬值压力，权益市场仍缺乏趋势性机会。但热点板块和个股行情仍可以期待。未来主要看好低估蓝筹股，优质成长股，受益于改革预期与政策支持的主题，如 PPP、国企改革、一带一路等。持仓保持灵活配置。

#### 4.6 管理人内部有关本基金的监察稽核工作情况

本报告期内，本基金管理人继续完善内部控制体系和内部控制制度，健全管理制度和业务规章，依据国家相关法律法规、内部控制制度、内部管理制度和业务规章、基金合同以及基金招募说明书对本基金的投资、销售、运营等业务中的内部控制完善程度和执行情况进行持续的监察稽核，对监察稽核中发现的问题及时提示，督促改进并跟踪改进效果。定期编制监察稽核报告，及时报送上级监管部门。

为提高防范和化解经营风险的能力，确保经营业务稳健运行和受托资产安全完整，保障基金份额持有人利益，本基金管理人采取的主要措施包括：

1、进一步完善内部控制体系和内部控制制度。本公司已经建立了科学合理的层次分明的包括内控组织架构、控制程序和控制措施以及控制职责在内的运行高效、严密的内部控制体系。

2、进一步健全管理制度和业务规章。在已建立的基本管理制度、业务流程、规章等基础上，根据公司的业务发展和法律法规的颁布情况，对相关管理制度和业务流程规章进行全面修订及更

新，从管理制度和业务流程上进行风险控制，进一步强化内部制度的执行力度。

3、坚持岗位分离、相互制衡的内控机制。在岗位设置上继续采取严格的分离制度，形成不同岗位之间的相互制衡机制，从岗位设置上减少和防范操作及操守风险。

4、持续地对基金经营业务的合法合规性进行监控。采取了实时监控、常规稽核、专项稽核和临时稽核等方式，对发现的问题及时提示并督促改进，防范各种违法违规行为的发生，切实保护基金份额持有人的合法权益。

5、执行以 KPI (Key Performance Indicator 主要绩效指标) 为风险控制主要手段和评估标准的风险评估、预警、报告、控制以及监督程序。并通过适当的控制流程，定期或实时对风险进行评估、预警和监督，从而确认、评估和预警与公司管理及基金运作有关的风险。通过顺畅的报告渠道，对风险问题进行层层监督、管理和控制，使部门和管理层及时把握风险状况并快速做出风险控制决策。

6、采用自动化监督控制系统。采用电子化投资交易系统，对投资比例进行限制，有效地防止合规性运作风险和操作风险。

7、按照法律法规的要求，认真做好旗下各只基金的信息披露工作，确保有关信息披露的真实、完整、准确、及时。

8、定期不定期地组织合规培训。通过结合外部律师培训、内部合规培训以及证券业协会的后续教育课程，进一步加强对员工的合规教育，健全公司合规文化。

本基金管理人承诺将一如既往地本着诚实信用、勤勉尽责的原则管理和运用基金资产，不断提高内部监察稽核工作的科学性和有效性，努力防范和控制各种风险，充分保障基金份额持有人的合法权益。

#### 4.7 管理人对报告期内基金估值程序等事项的说明

1、有关参与估值流程各方及人员的职责分工、专业胜任能力和相关工作经历

公司成立基金估值小组对基金财产的估值方法及估值程序作决策，基金估值小组在遵守法律法规的前提下，通过参考行业协会的估值意见及独立第三方机构估值数据等方式，谨慎合理地制定高效可行的估值方法，以求公平对待投资者。

估值小组成员包括公司投资片、交易管理部、基金事务部、法律、监察稽核部、风险管理岗等相关人员。

基金日常估值由基金管理人同基金托管人一同进行。基金份额净值由基金管理人完成估值后，将估值结果以双方认可的方式报给基金托管人，基金托管人按基金合同规定的估值方法、时间、

程序进行复核，基金托管人复核无误后返回给基金管理人，由基金管理人对外公布。月末、年中和年末估值复核与基金会计账目的核对同时进行。

当发生了影响估值方法和程序的有效性、适用性的情况时，通过会议方式启动估值小组的运作。对长期停牌股票等没有市价的投资品种，由投资人员凭借其丰富的专业技能和对市场产品的长期深入的跟踪研究，综合宏观经济、行业发展及个股状况等各方面因素，从价值投资的角度进行理论分析，并根据分析的结果向基金估值小组提出有关估值方法或估值模型的建议。风险管理人员根据投资人员提出的估值方法或估值模型进行计算及验证，并根据计算和验证的结果与投资人员共同确定估值方法并提交估值小组。估值小组共同讨论通过后，基金事务部基金会计根据估值小组确认的估值方法对各基金进行估值核算并与基金托管行核对。法律、监察稽核部相关人员负责监察执行估值政策及程序的合规性，控制执行中可能发生的风险，并对有关信息披露文件进行合规性审查。

基金估值小组核心成员均具有五年以上证券、基金行业工作经验，具备专业胜任能力和相关从业资格，精通各自领域的理论知识，熟悉政策法规，并具有丰富的实践经验。

#### 2、基金经理参与或决定估值的程度

基金经理在需要时出席估值小组会议，凭借其丰富的专业技能和对市场产品的长期深入的跟踪研究，向估值小组提出估值建议。估值小组将充分考虑基金经理的意见和建议，确定估值方法。

#### 3、参与估值流程各方之间存在的任何重大利益冲突

估值小组秉承基金持有人利益至上的宗旨，在估值方法的选择上力求客观、公允，在数据的采集方面力求公开、获取方便、操作性强、不易操纵。

本基金参与估值流程的各方之间不存在任何重大的利益冲突。

#### 4、已签约的任何定价服务的性质与程度

本基金管理人与中央国债登记结算有限责任公司签署服务协议，由其提供银行间同业市场交易的债券品种的估值数据。

本基金管理人与中证指数有限公司签署服务协议，由其提供在证券交易所上市或挂牌转让的固定收益品种(可转换债券、资产支持证券和私募债券除外)的估值数据。

### 4.8 管理人对报告期内基金利润分配情况的说明

本基金本报告期内未实施利润分配。

截止本报告期末，根据相关法律法规和基金合同的要求以及本基金的实际运作情况，本基金未满足收益分配条件，不进行利润分配。

#### 4.9 报告期内管理人对本基金持有人数或基金资产净值预警情形的说明

无。

## § 5 托管人报告

### 5.1 报告期内本基金托管人遵规守信情况声明

本报告期内，上海浦东发展银行股份有限公司（以下简称“本托管人”）在对景顺长城景颐盛利债券型证券投资基金的托管过程中，严格遵守《中华人民共和国证券投资基金法》及其他有关法律法规、基金合同、托管协议的规定，不存在损害基金份额持有人利益的行为，完全尽职尽责地履行了基金托管人应尽的义务。

### 5.2 托管人对报告期内本基金投资运作遵规守信、净值计算、利润分配等情况的说明

本报告期内，本托管人依照《中华人民共和国证券投资基金法》及其他有关法律法规、基金合同、托管协议的规定，对景顺长城景颐盛利债券型证券投资基金的投资运作进行了监督，对基金资产净值的计算、基金份额申购赎回价格的计算以及基金费用开支等方面进行了认真的复核，未发现基金管理人存在损害基金份额持有人利益的行为。该基金本报告期内未进行利润分配。

### 5.3 托管人对本年度报告中财务信息等内容的真实、准确和完整发表意见

本报告期内，由景顺长城基金管理有限公司编制本托管人复核的本报告中的财务指标、净值表现、收益分配情况、财务会计报告（注：财务会计报告中的“金融工具风险及管理”部分未在本托管人复核范围内）、投资组合报告等内容真实、准确、完整。

## § 6 审计报告

### 6.1 审计报告基本信息

财务报表是否经过审计	是
审计意见类型	标准无保留意见
审计报告编号	安永华明(2017)审字第 60467014_H24 号

### 6.2 审计报告的基本内容

审计报告标题	审计报告	
审计报告收件人	景顺长城景颐盛利债券型证券投资基金全体基金份额持有人：	
引言段	我们审计了后附的景顺长城景颐盛利债券型证券投资基金的财务报表，包括 2016 年 12 月 31 日的资产负债表，2016 年 10 月 13 日（基金合同生效日）至 2016 年 12 月 31 日的利润表、所有者权益（基金净值）变动表以及财务报表附注。	
管理层对财务报表的责任段	编制和公允列报财务报表是景顺长城景颐盛利债券型证券投资基金基金管理人景顺长城基金管理有限公司的责任。这种责任包括：（1）按照企业会计准则的规定编制财务报表，并使其实现公允反映；（2）设计、执行和维护必要的内部控制，以使财务报表不存在由于舞弊或错误导致的重大错报。	
注册会计师的责任段	<p>我们的责任是在执行审计工作的基础上对财务报表发表审计意见。我们按照中国注册会计师审计准则的规定执行了审计工作。中国注册会计师审计准则要求我们遵守中国注册会计师职业道德守则，计划和执行审计工作以对财务报表是否不存在重大错报获取合理保证。</p> <p>审计工作涉及实施审计程序，以获取有关财务报表金额和披露的审计证据。选择的审计程序取决于注册会计师的判断，包括对由于舞弊或错误导致的财务报表重大错报风险的评估。在进行风险评估时，注册会计师考虑与财务报表编制和公允列报相关的内部控制，以设计恰当的审计程序，但目的并非对内部控制的有效性发表意见。审计工作还包括评价基金管理人选用会计政策的恰当性和作出会计估计的合理性，以及评价财务报表的总体列报。</p> <p>我们相信，我们获取的审计证据是充分、适当的，为发表审计意见提供了基础。</p>	
审计意见段	我们认为，上述财务报表在所有重大方面按照企业会计准则的规定编制，公允反映了景顺长城景颐盛利债券型证券投资基金 2016 年 12 月 31 日的财务状况以及 2016 年 10 月 13 日（基金合同生效日）至 2016 年 12 月 31 日的经营成果和净值变动情况。	
注册会计师的姓名	昌华	高鹤
会计师事务所的名称	安永华明会计师事务所（特殊普通合伙）	

会计师事务所的地址	中国 北京
审计报告日期	2017 年 3 月 27 日

## § 7 年度财务报表

## 7.1 资产负债表

会计主体：景顺长城景颐盛利债券型证券投资基金

报告截止日：2016 年 12 月 31 日

单位：人民币元

资产	附注号	本期末 2016 年 12 月 31 日
<b>资产：</b>		
银行存款	7.4.7.1	2,456,582.04
结算备付金		-
存出保证金		13,553.77
交易性金融资产	7.4.7.2	172,733,940.00
其中：股票投资		-
基金投资		-
债券投资		172,733,940.00
资产支持证券投资		-
贵金属投资		-
衍生金融资产	7.4.7.3	-
买入返售金融资产	7.4.7.4	30,000,000.00
应收证券清算款		3,472.22
应收利息	7.4.7.5	2,536,334.55
应收股利		-
应收申购款		-
递延所得税资产		-
其他资产	7.4.7.6	-
资产总计		207,743,882.58
<b>负债和所有者权益</b>	<b>附注号</b>	<b>本期末 2016 年 12 月 31 日</b>
<b>负债：</b>		
短期借款		-
交易性金融负债		-
衍生金融负债	7.4.7.3	-
卖出回购金融资产款		-
应付证券清算款		-
应付赎回款		9.79
应付管理人报酬		70,417.09
应付托管费		17,604.24
应付销售服务费		35.81
应付交易费用	7.4.7.7	7,244.75
应交税费		-



应付利息		-
应付利润		-
递延所得税负债		-
其他负债	7.4.7.8	64,500.00
负债合计		159,811.68
<b>所有者权益：</b>		
实收基金	7.4.7.9	210,358,605.75
未分配利润	7.4.7.10	-2,774,534.85
所有者权益合计		207,584,070.90
负债和所有者权益总计		207,743,882.58

注：1) 报告截止日 2016 年 12 月 31 日，基金份额总额 210,358,605.75 份，其中景顺长城景颐盛利债券型证券投资基金 A 类基金份额净值人民币 0.9868 元，份额总额 210,252,535.69 份；景顺长城景颐盛利债券型证券投资基金 C 类基金份额净值人民币 0.9859 元，份额总额 106,070.06 份。

2) 本基金合同于 2016 年 10 月 13 日生效。本报实际编制期间为 2016 年 10 月 13 日至 2016 年 12 月 31 日。

## 7.2 利润表

会计主体：景顺长城景颐盛利债券型证券投资基金

本报告期：2016 年 10 月 13 日(基金合同生效日)至 2016 年 12 月 31 日

单位：人民币元

项目	附注号	本期 2016 年 10 月 13 日(基金合同生效 日)至 2016 年 12 月 31 日
<b>一、收入</b>		-2,429,378.12
1.利息收入		2,217,282.21
其中：存款利息收入	7.4.7.11	155,574.65
债券利息收入		1,926,666.03
资产支持证券利息收入		-
买入返售金融资产收入		135,041.53
其他利息收入		-
2.投资收益（损失以“-”填列）		-718,762.65
其中：股票投资收益	7.4.7.12	-
基金投资收益		-
债券投资收益	7.4.7.13	-718,762.65
资产支持证券投资收益		-
贵金属投资收益		-
衍生工具收益	7.4.7.14	-
股利收益	7.4.7.15	-
3.公允价值变动收益（损失以“-”号填列）	7.4.7.16	-3,928,006.88

4. 汇兑收益（损失以“-”号填列）		-
5. 其他收入（损失以“-”号填列）	7.4.7.17	109.20
<b>减：二、费用</b>		346,473.89
1. 管理人报酬	7.4.10.2.1	180,595.50
2. 托管费	7.4.10.2.2	45,148.78
3. 销售服务费	7.4.10.2.3	92.08
4. 交易费用	7.4.7.18	5,751.74
5. 利息支出		-
其中：卖出回购金融资产支出		-
6. 其他费用	7.4.7.19	114,885.79
<b>三、利润总额（亏损总额以“-”号填列）</b>		-2,775,852.01
减：所得税费用		-
<b>四、净利润（净亏损以“-”号填列）</b>		-2,775,852.01

### 7.3 所有者权益（基金净值）变动表

会计主体：景顺长城景颐盛利债券型证券投资基金

本报告期：2016 年 10 月 13 日（基金合同生效日）至 2016 年 12 月 31 日

单位：人民币元

项目	本期 2016 年 10 月 13 日（基金合同生效日）至 2016 年 12 月 31 日		
	实收基金	未分配利润	所有者权益合计
一、期初所有者权益（基金净值）	210,505,632.78	-	210,505,632.78
二、本期经营活动产生的基金净值变动数（本期利润）	-	-2,775,852.01	-2,775,852.01
三、本期基金份额交易产生的基金净值变动数（净值减少以“-”号填列）	-147,027.03	1,317.16	-145,709.87
其中：1. 基金申购款	70,816.59	-208.35	70,608.24
2. 基金赎回款	-217,843.62	1,525.51	-216,318.11
四、本期向基金份额持有人分配利润产生的基金净值变动（净值减少以“-”号填列）	-	-	-
五、期末所有者权益（基金净值）	210,358,605.75	-2,774,534.85	207,584,070.90

报表附注为财务报表的组成部分。

本报告 7.1 至 7.4 财务报表由下列负责人签署：

_____	_____	_____
许义明	吴建军	邵媛媛
基金管理人负责人	主管会计工作负责人	会计机构负责人

## 7.4 报表附注

### 7.4.1 基金基本情况

景顺长城景颐盛利债券型证券投资基金(以下简称“本基金”),系经中国证券监督管理委员会(以下简称“中国证监会”)证监许可【2016】2014号文《关于准予景顺长城景颐盛利债券型证券投资基金注册的批复》的核准,由景顺长城基金管理有限公司依照《中华人民共和国证券投资基金法》和《景顺长城景颐盛利债券型证券投资基金基金合同》作为发起人于2016年9月28日至2016年10月11日向社会公开募集,募集期结束经安永华明会计师事务所(特殊普通合伙)验证并出具安永华明(2016)验字第60467014\_H08号验资报告后,向中国证监会报送基金备案材料。基金合同于2016年10月13日生效。本基金为契约型开放式,存续期限不定。设立时募集的扣除认购费后的实收基金为人民币210,497,924.14元,在募集期间产生的活期存款利息为人民币7,708.64元,以上实收基金合计为人民币210,505,632.78元,折合210,505,632.78份基金份额。本基金的基金管理人为景顺长城基金管理有限公司,注册登记机构为本基金管理人,基金托管人为上海浦东发展银行股份有限公司(以下简称“上海浦东发展银行”)。

本基金的投资范围包括国内依法发行上市的国家债券、金融债券、次级债券、中央银行票据、企业债券、中小企业私募债券、公司债券、中期票据、短期融资券、质押及买断式回购、协议存款、通知存款、定期存款、资产支持证券、可转换债券(含分离型可转换债券)、可交换债券、银行存款等。本基金同时投资于国内依法发行上市的股票(包含中小板、创业板及其他经中国证监会核准上市的股票)、权证等权益类品种以及法律、法规或中国证监会允许基金投资的其他金融工具,但需符合中国证监会的相关规定。本基金的投资组合比例为:本基金对债券资产的投资比例不低于基金资产的80%;股票、权证等权益类资产的投资比例不超过基金资产的20%,其中,本基金持有的全部权证的市值不得超过基金资产净值的3%;现金或到期日在一年以内的政府债券的投资比例不低于基金资产净值的5%。

本基金的业绩比较基准为中证综合债指数收益率×90%+沪深300指数收益率×10%。

## 7.4.2 会计报表的编制基础

本基金的财务报表按照财政部颁布的《企业会计准则—基本准则》以及其后颁布及修订的具体会计准则、应用指南、解释以及其他相关规定(以下合称“企业会计准则”)编制。同时,在具体会计估值核算和信息披露方面,也参考了中国证券投资基金业协会修订并发布的《证券投资基金会计核算业务指引》、中国证监会颁布的《关于进一步规范证券投资基金估值业务的指导意见》、《关于证券投资基金执行<企业会计准则>估值业务及份额净值计价有关事项的通知》、《证券投资基金信息披露 XBRL 模板第 3 号<年度报告和半年度报告>》及其他中国证监会和中国证券投资基金业协会颁布的相关规定。

本财务报表以本基金持续经营为基础列报。

## 7.4.3 遵循企业会计准则及其他有关规定的声明

本财务报表符合企业会计准则的要求,真实、完整地反映了本基金 2016 年 12 月 31 日的财务状况以及 2016 年 10 月 13 日(基金合同生效日)至 2016 年 12 月 31 日止期间的经营成果和基金净值变动情况。

## 7.4.4 重要会计政策和会计估计

### 7.4.4.1 会计年度

本基金会计年度为公历 1 月 1 日起至 12 月 31 日止。本期财务报表的实际编制期间为 2016 年 10 月 13 日(基金合同生效日)至 2016 年 12 月 31 日。

### 7.4.4.2 记账本位币

本基金的记账本位币为人民币。

### 7.4.4.3 金融资产和金融负债的分类

金融工具是指形成本基金的金融资产(或负债),并形成其他单位的金融负债(或资产)或权益工具的合同。

#### (1) 金融资产的分类

本基金的金融资产于初始确认时分为以下两类:以公允价值计量且其变动计入当期损益的金融资产及贷款和应收款项。本基金持有的以公允价值计量且其变动计入当期损益的金融资产主要包括股票、债券和衍生工具等投资。

本基金持有的其他金融资产分类为应收款项,包括银行存款、买入返售金融资产和其他各类应收款项等。

## (2) 金融负债的分类

本基金的金融负债于初始确认时归类为以公允价值计量且其变动计入当期损益的金融负债及其他金融负债。

本基金持有的金融负债均划分为其他金融负债，主要包括卖出回购金融资产款和其他各类应付款项等。

### 7.4.4.4 金融资产和金融负债的初始确认、后续计量和终止确认

#### 初始确认

本基金于成为金融工具合同的一方时确认金融资产或金融负债，按取得时的公允价值作为初始确认金额。划分为以公允价值计量且其变动计入当期损益的金融资产，取得时发生的相关交易费用计入当期损益；应收款项和其他金融负债的相关交易费用计入初始确认金额。

#### 后续计量

以公允价值计量且其变动计入当期损益的金融资产，采用公允价值进行后续计量。在持有该类金融资产期间取得的利息或现金股利，应当确认为当期收益。每日，本基金将以公允价值计量且其变动计入当期损益的金融资产或金融负债的公允价值变动计入当期损益；应收款项和其他金融负债采用实际利率法，以摊余成本进行后续计量，其摊销或减值产生的利得或损失，均计入当期损益。

#### 终止确认

当收取该金融资产现金流量的合同权利终止，或该金融资产已转移，且符合金融资产转移的终止确认条件时的金融资产将终止确认；当金融负债的现时义务全部或部分已经解除的，该金融负债或其一部分将终止确认；

处置该金融资产或金融负债时，其公允价值与初始入账金额之间的差额应确认为投资收益，同时调整公允价值变动收益。

#### 金融资产转移

本基金已将金融资产所有权上几乎所有的风险和报酬转移给转入方的，终止确认该金融资产；保留了金融资产所有权上几乎所有的风险和报酬的，不终止确认该金融资产；本基金既没有转移也没有保留金融资产所有权上几乎所有的风险和报酬的，分别下列情况处理：放弃了对该金融资产控制的，终止确认该金融资产并确认产生的资产和负债；未放弃对该金融资产控制的，按照其继续涉入所转移金融资产的程度确认有关金融资产，并相应确认有关负债。

#### 7.4.4.5 金融资产和金融负债的估值原则

公允价值，是指市场参与者在计量日发生的有序交易中，出售一项资产所能收到或者转移一项负债所需支付的价格。本基金以公允价值计量相关资产或负债，假定出售资产或者转移负债的有序交易在相关资产或负债的主要市场进行；不存在主要市场的，本基金假定该交易在相关资产或负债的最有利市场进行。主要市场(或最有利市场)是本基金在计量日能够进入的交易市场。本基金采用市场参与者在对该资产或负债定价时为实现其经济利益最大化所使用的假设。

在财务报表中以公允价值计量或披露的资产和负债，根据对公允价值计量整体而言具有重要意义的最低层次输入值，确定所属的公允价值层次：第一层次输入值，在计量日能够取得的相同资产或负债在活跃市场上未经调整的报价；第二层次输入值，除第一层次输入值外相关资产或负债直接或间接可观察的输入值；第三层次输入值，相关资产或负债的不可观察输入值。

每个资产负债表日，本基金对在财务报表中确认的持续以公允价值计量的资产和负债进行重新评估，以确定是否在公允价值计量层次之间发生转换。

本基金持有的股票、债券和衍生工具等投资按如下原则确定公允价值并进行估值：

(1) 存在活跃市场的金融工具按其估值日能够取得的相同资产或负债在活跃市场上未经调整的报价作为公允价值；估值日无交易，但最近交易日后经济环境未发生重大变化且证券发行机构未发生影响证券价格的重大事件的，按最近交易日的市场交易价格确定公允价值；如估值日无交易且最近交易日后经济环境发生了重大变化，参考类似投资品种的现行市价及重大变化等因素，调整最近交易市价以确定公允价值。有充足证据表明最近交易市价不能真实反映公允价值的，应对最近交易的市价进行调整，确定公允价值。

(2) 不存在活跃市场的金融工具，采用市场参与者普遍认同且被以往市场实际交易价格验证具有可靠性的估值技术确定公允价值。本基金采用在当前情况下适用并且有足够可利用数据和其他信息支持的估值技术，优先使用相关可观察输入值，只有在可观察输入值无法取得或取得不切实可行的情况下，才使用不可观察输入值。

(3) 如有确凿证据表明按上述估值原则仍不能客观反映其公允价值的，基金管理人可根据具体情况与基金托管人商定后，按最能适当反映公允价值的价格估值。

(4) 如有新增事项，按国家最新规定估值。

#### 7.4.4.6 金融资产和金融负债的抵销

当本基金同时满足下列条件时，金融资产和金融负债以相互抵销后的净额在资产负债表内列示：具有抵销已确认金额的法定权利且该种法定权利现在是可执行的；计划以净额结算，或同时变现该金融资产和清偿该金融负债。

#### 7.4.4.7 实收基金

实收基金为对外发行基金份额所募集的总金额在扣除损益平准金分摊部分后的余额。由于申购和赎回引起的实收基金变动分别于基金申购确认日及基金赎回确认日认列。上述申购和赎回分别包括基金转换所引起的转入基金的实收基金增加和转出基金的实收基金减少。

#### 7.4.4.8 损益平准金

损益平准金包括已实现平准金和未实现平准金。已实现平准金指在申购或赎回基金份额时，申购或赎回款项中包含的按累计未分配的已实现损益占基金净值比例计算的金额。未实现平准金指在申购或赎回基金份额时，申购或赎回款项中包含的按累计未实现损益占基金净值比例计算的金额。损益平准金于基金申购确认日或基金赎回确认日认列，并于期末全额转入未分配利润/(累计亏损)。

#### 7.4.4.9 收入/(损失)的确认和计量

股票投资在持有期间应取得的现金股利扣除由上市公司代扣代缴的个人所得税后的净额确认为投资收益。债券投资在持有期间应取得的按票面利率或者发行价计算的利息扣除在适用情况下由债券发行企业代扣代缴的个人所得税后的净额确认为利息收入。

以公允价值计量且其变动计入当期损益的金融资产在持有期间的公允价值变动确认为公允价值变动损益；于处置时，其处置价格与初始确认金额之间的差额确认为投资收益，其中包括从公允价值变动损益结转的公允价值累计变动额。

应收款项在持有期间确认的利息收入按实际利率法计算，实际利率法与直线法差异较小的则按直线法计算。

#### 7.4.4.10 费用的确认和计量

本基金的管理人报酬、托管费和销售服务费在费用涵盖期间按基金合同约定的费率和计算方法逐日确认。

其他金融负债在持有期间确认的利息支出按实际利率法计算，实际利率法与直线法差异较小的则按直线法计算。

#### 7.4.4.11 基金的收益分配政策

同一类别每一基金份额享有同等分配权。本基金收益以现金形式分配，但基金份额持有人可选择现金红利或将现金红利按分红除权日的基金份额净值自动转为基金份额进行再投资。若期末未分配利润中的未实现部分为正数，包括基金经营活动产生的未实现损益以及基金份额交易产生的未实现平准金等，则期末可供分配利润的金额为期末未分配利润中的已实现部分；若期末未分

配利润的未实现部分为负数，则期末可供分配利润的金额为期末未分配利润，即已实现部分相抵未实现部分后的余额。

经宣告的拟分配基金收益于分红除权日从所有者权益转出。

#### **7.4.4.12 其他重要的会计政策和会计估计**

根据本基金的估值原则和中国证监会允许的基金行业估值实务操作，本基金确定以下类别股票投资和债券投资的公允价值时采用的估值方法及其关键假设如下：

对于特殊事项停牌股票，根据中国证监会公告[2008]38号《关于进一步规范证券投资基金估值业务的指导意见》，本基金参考《中国证券业协会基金估值工作小组关于停牌股票估值的参考方法》对重大影响基金资产净值的特殊事项停牌股票进行估值。

对于在锁定期内的非公开发行股票，根据中国证监会基金部通知[2006]37号《关于加强基金投资非公开发行股票风险控制有关问题的通知》，若在证券交易所挂牌的同一股票的市场交易收盘价低于非公开发行股票的初始投资成本，按估值日证券交易所挂牌的同一股票的市场交易收盘价估值；若在证券交易所挂牌的同一股票的市场交易收盘价高于非公开发行股票的初始投资成本，按锁定期内已经过交易天数占锁定期内总交易天数的比例将两者之间差价的一部分确认为估值增值。

根据中国证券投资基金业协会中基协发(2014)24号《中国证券投资基金业协会估值核算工作小组关于2015年1季度固定收益品种的估值处理标准》的规定，本基金对持有的在上海证券交易所、深圳证券交易所上市交易或挂牌转让的固定收益品种（估值处理标准另有规定的除外）采用第三方估值机构提供的价格数据进行估值。

在银行间同业市场交易的债券品种，根据中国证监会证监会计字[2007]21号《关于证券投资基金执行〈企业会计准则〉估值业务及份额净值计价有关事项的通知》采用估值技术确定公允价值。本基金持有的银行间同业市场债券按现金流量折现法估值，具体估值模型、参数及结果由中央国债登记结算有限责任公司独立提供。

### **7.4.5 会计政策和会计估计变更以及差错更正的说明**

#### **7.4.5.1 会计政策变更的说明**

本基金本报告期无需说明的会计政策变更。

#### **7.4.5.2 会计估计变更的说明**

本基金本报告期无需说明的会计估计变更。



### 7.4.5.3 差错更正的说明

本基金本报告期无需说明的重大会计差错和更正。

## 7.4.6 税项

### 7.4.6.1 印花税

证券（股票）交易印花税税率为 1%，由出让方缴纳。

### 7.4.6.2 增值税、企业所得税

对证券投资基金（封闭式证券投资基金，开放式证券投资基金）管理人运用基金买卖股票、债券的转让收入免征增值税；国债、地方政府债利息收入以及金融同业往来利息收入免征增值税；存款利息收入不征收增值税。金融机构开展的质押式买入返售金融商品业务、买断式买入返售金融商品业务、同业存款、同业存单以及持有金融债券取得的利息收入属于金融同业往来利息收入。

根据财政部、国家税务总局财税[2016]140 号文《关于明确金融、房地产开发、教育辅助服务等增值税政策的通知》的规定，资管产品运营过程中发生的增值税应税行为，以资管产品管理人为增值税纳税人；根据财政部、国家税务总局财税[2017]2 号文《关于资管产品增值税政策有关问题的补充通知》的规定，2017 年 7 月 1 日（含）以后，资管产品运营过程中发生的增值税应税行为，以资管产品管理人为增值税纳税人，按照现行规定缴纳增值税。对资管产品在 2017 年 7 月 1 日前运营过程中发生的增值税应税行为，未缴纳增值税的，不再缴纳；已缴纳增值税的，已纳税额从资管产品管理人以后月份的增值税应纳税额中抵减。

证券投资基金从证券市场中取得的收入，包括买卖股票、债券的差价收入，股权的股息、红利收入，债券的利息收入及其他收入，暂不征收企业所得税。

### 7.4.6.3 个人所得税

个人所得税税率为 20%。

基金取得的股票的股息、红利收入、债券的利息收入及储蓄利息收入，由上市公司、债券发行企业及金融机构在向基金派发股息、红利、债券的利息及储蓄利息时代扣代缴个人所得税。

基金从上市公司分配取得的股息红利所得，持股期限在 1 个月以内（含 1 个月）的，其股息红利所得全额计入应纳税所得额；持股期限在 1 个月以上至 1 年（含 1 年）的，减按 50% 计入应纳税所得额；持股期限超过 1 年的，股息红利所得暂免征收个人所得税。

暂免征收储蓄存款利息所得个人所得税。

## 7.4.7 重要财务报表项目的说明

### 7.4.7.1 银行存款

单位：人民币元

项目	本期末 2016 年 12 月 31 日
活期存款	2,456,582.04
定期存款	-
其中：存款期限 1-3 个月	-
其他存款	-
合计：	2,456,582.04

### 7.4.7.2 交易性金融资产

单位：人民币元

项目	本期末 2016 年 12 月 31 日		
	成本	公允价值	公允价值变动
股票	-	-	-
贵金属投资-金交所 黄金合约	-	-	-
债券	交易所市场	66,105,905.90	64,387,700.00
	银行间市场	110,556,040.98	108,346,240.00
	合计	176,661,946.88	172,733,940.00
资产支持证券	-	-	-
基金	-	-	-
其他	-	-	-
合计	176,661,946.88	172,733,940.00	-3,928,006.88

### 7.4.7.3 衍生金融资产/负债

本基金于本期末的衍生金融资产/负债余额为零。

### 7.4.7.4 买入返售金融资产

#### 7.4.7.4.1 各项买入返售金融资产期末余额

单位：人民币元

项目	本期末 2016 年 12 月 31 日	
	账面余额	其中：买断式逆回购
交易所市场	30,000,000.00	-
合计	30,000,000.00	-

**7.4.7.4.2 期末买断式逆回购交易中取得的债券**

本基金于本期末无买断式逆回购交易中取得的债券。

**7.4.7.5 应收利息**

单位：人民币元

项目	本期末 2016年12月31日
应收活期存款利息	3,649.16
应收定期存款利息	-
应收其他存款利息	-
应收结算备付金利息	-
应收债券利息	2,529,323.73
应收买入返售证券利息	3,355.56
应收申购款利息	-
应收黄金合约拆借孳息	-
其他	6.10
合计	2,536,334.55

**7.4.7.6 其他资产**

本基金于本期末的其他资产余额为零。

**7.4.7.7 应付交易费用**

单位：人民币元

项目	本期末 2016年12月31日
交易所市场应付交易费用	-
银行间市场应付交易费用	7,244.75
合计	7,244.75

**7.4.7.8 其他负债**

单位：人民币元

项目	本期末 2016年12月31日
应付券商交易单元保证金	-
应付赎回费	-
预提费用	64,500.00
合计	64,500.00

## 7.4.7.9 实收基金

金额单位：人民币元

景顺长城景颐盛利债券 A		
项目	本期 2016 年 10 月 13 日(基金合同生效日)至 2016 年 12 月 31 日	
	基金份额(份)	账面金额
基金合同生效日	210,397,892.65	210,397,892.65
本期申购	68,603.60	68,603.60
本期赎回(以“-”号填列)	-213,960.56	-213,960.56
- 基金拆分/份额折算前	-	-
基金拆分/份额折算变动份额	-	-
本期申购	-	-
本期赎回(以“-”号填列)	-	-
本期末	210,252,535.69	210,252,535.69

金额单位：人民币元

景顺长城景颐盛利债券 C		
项目	本期 2016 年 10 月 13 日(基金合同生效日)至 2016 年 12 月 31 日	
	基金份额(份)	账面金额
基金合同生效日	107,740.13	107,740.13
本期申购	2,212.99	2,212.99
本期赎回(以“-”号填列)	-3,883.06	-3,883.06
- 基金拆分/份额折算前	-	-
基金拆分/份额折算变动份额	-	-
本期申购	-	-
本期赎回(以“-”号填列)	-	-
本期末	106,070.06	106,070.06

注：本基金合同于 2016 年 10 月 13 日生效。设立时募集的扣除认购费后的实收基金为人民币 210,497,924.14 元，在募集期间产生的利息为人民币 7,708.64 元，以上实收基金合计为人民币 210,505,632.78 元，折合 210,505,632.78 份基金份额。其中 A 类基金已收到的首次发售募集的有效认购资金认购金额为人民币 210,390,184.14 元，折合 210,390,184.14 份基金份额；有效认购资金在首次发售募集期内产生的利息为人民币 7,708.51 元，折合 7,708.51 份基金份额。C 类基金已收到的首次发售募集的有效认购资金认购金额为人民币 107,740.00 元，折合 107,740.00 份基金份额；有效认购资金在首次发售募集期内产生的利息为人民币 0.13 元，折合 0.13 份基金份额。以上收到的实收基金共计人民币 210,505,632.78 元，折合 210,505,632.78 份基金份额。

**7.4.7.10 未分配利润**

单位：人民币元

景顺长城景颐盛利债券 A			
项目	已实现部分	未实现部分	未分配利润合计
基金合同生效日	-	-	-
本期利润	1,151,658.12	-3,926,003.57	-2,774,345.45
本期基金份额交易产生的变动数	-491.81	1,790.28	1,298.47
其中：基金申购款	159.03	-354.39	-195.36
基金赎回款	-650.84	2,144.67	1,493.83
本期已分配利润	-	-	-
本期末	1,151,166.31	-3,924,213.29	-2,773,046.98

单位：人民币元

景顺长城景颐盛利债券 C			
项目	已实现部分	未实现部分	未分配利润合计
基金合同生效日	-	-	-
本期利润	496.75	-2,003.31	-1,506.56
本期基金份额交易产生的变动数	-5.80	24.49	18.69
其中：基金申购款	6.00	-18.99	-12.99
基金赎回款	-11.80	43.48	31.68
本期已分配利润	-	-	-
本期末	490.95	-1,978.82	-1,487.87

**7.4.7.11 存款利息收入**

单位：人民币元

项目	本期
	2016年10月13日(基金合同生效日)至2016年12月31日
活期存款利息收入	67,342.49
定期存款利息收入	85,540.00
其他存款利息收入	-
结算备付金利息收入	2,656.72
其他	35.44
合计	155,574.65

**7.4.7.12 股票投资收益**

本基金于本期无股票投资收益。

**7.4.7.13 债券投资收益**

单位：人民币元

项目	本期 2016年10月13日(基金合同生效日)至2016年12月31日
卖出债券(、债转股及债券到期兑付)成交总额	31,985,983.06
减:卖出债券(、债转股及债券到期兑付)成本总额	32,244,604.06
减:应收利息总额	460,141.65
买卖债券差价收入	-718,762.65

**7.4.7.14 衍生工具收益**

本基金于本期无衍生工具收益。

**7.4.7.15 股利收益**

本基金于本期无股利收益。

**7.4.7.16 公允价值变动收益**

单位：人民币元

项目名称	本期 2016年10月13日(基金合同生效日)至 2016年12月31日
1. 交易性金融资产	-3,928,006.88
——股票投资	-
——债券投资	-3,928,006.88
——资产支持证券投资	-
——贵金属投资	-
——其他	-
2. 衍生工具	-
——权证投资	-
3. 其他	-
合计	-3,928,006.88

**7.4.7.17 其他收入**

单位：人民币元

项目	本期 2016年10月13日(基金合同生效日)至2016年12月 31日
基金赎回费收入	109.20
合计	109.20

**7.4.7.18 交易费用**

单位：人民币元

项目	本期
	2016 年 10 月 13 日(基金合同生效日)至 2016 年 12 月 31 日
交易所市场交易费用	4,314.24
银行间市场交易费用	1,437.50
合计	5,751.74

**7.4.7.19 其他费用**

单位：人民币元

项目	本期
	2016 年 10 月 13 日(基金合同生效日)至 2016 年 12 月 31 日
审计费用	60,000.00
信息披露费	45,000.00
债券托管账户维护费	4,500.00
银行划款手续费	5,385.79
合计	114,885.79

**7.4.7.20 分部报告**

截至本期末，本基金仅在中国大陆境内从事证券投资单一业务，因此，无需作披露的分部报告。

**7.4.8 或有事项、资产负债表日后事项的说明****7.4.8.1 或有事项**

截至资产负债表日，本基金无需作说明的重大或有事项。

**7.4.8.2 资产负债表日后事项**

截至本财务报表批准报出日，除在 7.4.6.2 增值税、企业所得税中披露的事项外，本基金无其他需要披露的资产负债表日后事项。

**7.4.9 关联方关系**

关联方名称	与本基金的关系
-------	---------

景顺长城基金管理有限公司	基金管理人、注册登记人、基金销售机构
上海浦东发展银行	基金托管人
长城证券股份有限公司（“长城证券”）	基金管理人股东
景顺资产管理有限公司	基金管理人股东
开滦(集团)有限责任公司	基金管理人股东
大连实德集团有限公司	基金管理人股东
景顺长城资产管理（深圳）有限公司	基金管理人的子公司

注：以下关联交易均在正常业务范围内按一般商业条款订立。

## 7.4.10 本报告期及上年度可比期间的关联方交易

### 7.4.10.1 通过关联方交易单元进行的交易

#### 7.4.10.1.1 股票交易

本基金于本期未通过关联方交易单元进行股票交易。

#### 7.4.10.1.2 权证交易

本基金于本期未通过关联方交易单元进行权证交易。

#### 7.4.10.1.3 应支付关联方的佣金

本基金于本期无应付关联方的佣金。

### 7.4.10.2 关联方报酬

#### 7.4.10.2.1 基金管理费

单位：人民币元

项目	本期
	2016年10月13日(基金合同生效日)至2016年12月31日
当期发生的基金应支付的管理费	180,595.50
其中：支付销售机构的客户维护费	172.19

注：1) 基金管理人的管理费每日计算，逐日累计至每月月底，按月支付。基金管理费按前一日的基金资产净值的 0.40% 的年费率计提。计算方法如下：

$$H = E \times 0.40\% / \text{当年天数}$$

H 为每日应计提的基金管理费

E 为前一日的基金资产净值

2) 于 2016 年 12 月 31 日的应付基金管理费的金额为人民币 70,417.09 元。

#### 7.4.10.2.2 基金托管费

单位：人民币元



项目	本期
	2016 年 10 月 13 日(基金合同生效日)至 2016 年 12 月 31 日
当期发生的基金应支付的托管费	45,148.78

注：) 基金托管费每日计算，逐日累计至每月月底，按月支付。基金托管费按前一日的基金资产净值的 0.10% 的年费率计提。计算方法如下：

$$H = E \times 0.10\% / \text{当年天数}$$

H 为每日应计提的基金托管费

E 为前一日的基金资产净值

2) 于 2016 年 12 月 31 日的应付基金托管费的金额为人民币 17,604.24 元。

#### 7.4.10.2.3 销售服务费

获得销售服务费的各关联方名称	本期		
	2016 年 10 月 13 日(基金合同生效日)至 2016 年 12 月 31 日		
	当期发生的基金应支付的销售服务费		
	景顺长城景颐盛利债券 A 类	景顺长城景颐盛利债券 C 类	合计
景顺长城基金管理有限公司	-	-	-
合计	-	-	-

注：本基金 A 类基金份额不收取销售服务费，C 类基金份额的销售服务费按前一日 C 类基金资产净值的 0.40% 年费率每日计提，按月支付。计算方法如下：

$$H = E \times 0.40\% / \text{当年天数}$$

H 为 C 类基金份额每日应计提的销售服务费

E 为 C 类基金份额前一日的基金资产净值

本基金于本期末无应付关联方的销售服务费金额。

#### 7.4.10.3 与关联方进行银行间同业市场的债券(含回购)交易

本基金于本期末与关联方进行银行间同业市场的债券（含回购）交易。

#### 7.4.10.4 各关联方投资本基金的情况

##### 7.4.10.4.1 报告期内基金管理人运用固有资金投资本基金的情况

本基金的基金管理人于本期末运用固有资金投资本基金。

##### 7.4.10.4.2 报告期末除基金管理人之外的其他关联方投资本基金的情况

本基金的其他关联方于本期末未持有本基金份额。

**7.4.10.5 由关联方保管的银行存款余额及当期产生的利息收入**

单位：人民币元

关联方名称	本期 2016年10月13日(基金合同生效日)至2016年12月31日	
	期末余额	当期利息收入
上海浦东发展银行	2,456,582.04	67,342.49

注：本基金的活期银行存款由基金托管人上海浦东发展银行保管，并按银行间同业利率计息。

**7.4.10.6 本基金在承销期内参与关联方承销证券的情况**

本基金于本期末在承销期内直接购入关联方承销证券。

**7.4.10.7 其他关联交易事项的说明**

无。

**7.4.11 利润分配情况**

本基金于本期末未进行利润分配。

**7.4.12 期末（2016年12月31日）本基金持有的流通受限证券****7.4.12.1 因认购新发/增发证券而于期末持有的流通受限证券**

本基金于本期末无因认购新发/增发证券而持有的流通受限证券。

**7.4.12.2 期末持有的暂时停牌等流通受限股票**

本基金于本期末未持有暂时停牌等流通受限股票。

**7.4.12.3 期末债券正回购交易中作为抵押的债券****7.4.12.3.1 银行间市场债券正回购**

截至本报告期末，本基金未持有从事银行间市场债券正回购交易中作为抵押的债券。

**7.4.12.3.2 交易所市场债券正回购**

截至本报告期末，本基金未持有从事交易所市场债券正回购交易中作为抵押的债券。

**7.4.13 金融工具风险及管理****7.4.13.1 风险管理政策和组织架构**

本基金在日常经营活动中由金融工具产生的风险主要包括信用风险、流动性风险及市场风险。本基金管理人制定了政策和程序来识别及分析这些风险，并设定适当的风险限额及内部控制流程，通过可靠的管理及信息系统持续监控上述各类风险。

为有效控制本基金管理人运作和基金管理中存在的风险，本基金管理人建立了以风险管理委

员会为核心的、由风险管理委员会、督察长、法律监察稽核部和相关业务部门构成的四级风险管理架构体系。各业务部门负责人为其所在部门的风险控制第一责任人，对本部门业务范围内的风险负有管控和及时报告的义务。员工在其岗位职责范围内承担相应风险管理责任。本基金管理人配备的风险管理人员对投资风险进行独立的监控并及时向管理层汇报。

#### **7.4.13.2 信用风险**

信用风险是指基金在交易过程中因交易对手未履行合约责任，或者基金所投资证券的发行人出现违约、拒绝支付到期本息等情况，导致基金资产损失和收益变化的风险。

本基金管理人通过建立和完善内部信用评级体系和交易对手库，对发行人及债券投资进行内部评级，对交易对手的资信状况进行充分评估、设定授信额度，以控制可能出现的信用风险。本基金的银行存款存放在具有托管资格的银行，信用风险不重大。本基金在证券交易所进行的交易均以中国证券登记结算有限责任公司为交易对手完成证券交收和款项清算，违约风险可能性很小；在银行间同业市场进行交易前均对交易对手进行信用评估并对证券交割方式进行限制以控制相应的信用风险。本基金的基金管理人建立了信用风险管理流程，通过对投资品种信用等级评估来控制证券发行人的信用风险，且通过分散化投资以分散信用风险。

于 2016 年 12 月 31 日，本基金持有的信用类债券市值占基金资产净值的比重是 77.92%。

#### **7.4.13.3 流动性风险**

流动性风险，是指在履行以交付现金或其他金融资产的方式结算的义务时发生资金短缺的风险。本基金的流动性风险一方面来自于投资品种所处的交易市场不活跃而带来的变现困难，另一方面来自于基金份额持有人可随时要求赎回其持有的基金份额。

本基金管理人通过限制投资集中度来管理投资品种变现的流动性风险，并由独立于投资部门的风险管理人员设定流动性风险控制指标，并进行持续的监测和分析。本基金所持大部分证券在证券交易所或银行间同业市场交易，均能及时变现。本基金管理人每日预测本基金申购赎回情况以控制基金发生大幅申购赎回的风险。而且，本基金可通过卖出回购金融资产方式借入短期资金应对流动性需求。

#### **7.4.13.4 市场风险**

市场风险是指由于市场变化或波动所引起的组合资产损失或收益变动的风险，包括利率风险、外汇风险和其他价格风险。本基金管理人通过对不同类型的风险分别设定风险限制，并由独立于投资部门的风险管理人员监控、报告以及定期风险回顾的方法管理投资组合的市场风险。

#### 7.4.13.4.1 利率风险

利率风险是指利率变动引起组合中资产特别是债券市场价格变动，从而影响基金投资收益的风险。本基金管理人通过由风险管理人员定期监控组合中债券投资部分的利率风险，及时调整投资组合久期等方法管理利率风险。

下表统计了本基金的利率风险敞口。表中所示为本基金资产及负债的公允价值，并按照合同约定的重新定价日或到期日进行了分类。

##### 7.4.13.4.1.1 利率风险敞口

单位：人民币元

本期末 2016年12月31日	1个月以内	1-3个月	3个月-1年	1-5年	5年以上	不计息	合计
资产							
银行存款	2,456,582.04	-	-	-	-	-	2,456,582.04
存出保证金	13,553.77	-	-	-	-	-	13,553.77
交易性金融资产	-	9,986,000.00	69,446,100.00	93,301,840.00	-	-	172,733,940.00
买入返售金融资产	30,000,000.00	-	-	-	-	-	30,000,000.00
应收证券清算款	-	-	-	-	-	3,472.22	3,472.22
应收利息	-	-	-	-	-	2,536,334.55	2,536,334.55
其他资产	-	-	-	-	-	-	-
资产总计	32,470,135.81	9,986,000.00	69,446,100.00	93,301,840.00	-	2,539,806.77	207,743,882.58
负债							
应付赎回款	-	-	-	-	-	9.79	9.79
应付管理人报酬	-	-	-	-	-	70,417.09	70,417.09
应付托管费	-	-	-	-	-	17,604.24	17,604.24
应付销售服务费	-	-	-	-	-	35.81	35.81
应付交易费用	-	-	-	-	-	7,244.75	7,244.75
其他负债	-	-	-	-	-	64,500.00	64,500.00
负债总计	-	-	-	-	-	159,811.68	159,811.68
利率敏感度缺口	32,470,135.81	9,986,000.00	69,446,100.00	93,301,840.00	-	-	-

##### 7.4.13.4.1.2 利率风险的敏感性分析

假设	在其他变量不变的假设下，利率发生合理、可能的变动时，为交易而持有的债券公允价值的变动将对基金净值产生的影响。	
分析	相关风险变量的变动	对资产负债表日基金资产净值的影响金额（单位：人民币元）
		本期末（2016年12月31日）
	市场利率上升25个基点	-547,744.93
	市场利率下降25个基点	551,777.20

#### 7.4.13.4.2 外汇风险

本基金持有的所有资产及负债以人民币计价，因此无重大外汇风险。

#### 7.4.13.4.3 其他价格风险

其他价格风险是指基金所持金融工具的公允价值或未来现金流量因除外汇汇率以外的市场价格因素变动而发生波动的风险。本基金主要投资于证券交易所上市或银行间同业市场交易的证券，所面临的重大价格风险由所持有的金融工具的公允价值决定。本基金通过投资组合的分散化降低其它价格风险，并且本基金管理人每日对本基金所持有的证券价格实施监控。

本基金投资组合的比例范围为：本基金对债券资产的投资比例不低于基金资产的 80%；股票、权证等权益类资产的投资比例不超过基金资产的 20%，其中，本基金持有的全部权证的市值不得超过基金资产净值的 3%；现金或到期日在一年以内的政府债券的投资比例不低于基金资产净值的 5%。于 2016 年 12 月 31 日，本基金未持有交易性权益类投资，本基金管理人已充分评估当除市场利率和外汇汇率以外的市场价格因素的变动对于本基金资产净值无重大影响。

##### 7.4.13.4.3.1 其他价格风险敞口

金额单位：人民币元

项目	本期末 2016 年 12 月 31 日	
	公允价值	占基金资产净值比例 (%)
交易性金融资产-股票投资	-	-
交易性金融资产-基金投资	-	-
交易性金融资产-债券投资	172,733,940.00	83.21
交易性金融资产-贵金属投资	-	-
衍生金融资产-权证投资	-	-
其他	-	-
合计	172,733,940.00	83.21

#### 7.4.14 有助于理解和分析会计报表需要说明的其他事项

##### 7.4.14.1 承诺事项

截至资产负债表日，本基金无需要说明的承诺事项。

##### 7.4.14.2 其他事项

(1) 公允价值

本基金管理人已经评估了银行存款、结算备付金、买入返售金融资产、其他应收款项类投资以及其他金融负债因剩余期限不长，公允价值与账面价值相若。

#### 各层次金融工具公允价值

于 2016 年 12 月 31 日，本基金持有的以公允价值计量且其变动计入当期损益的金融资产中划分为第二层次的余额为人民币 172,733,940.00 元，无划分为第一层次或第三层次的余额。

#### 公允价值所属层次间重大变动

本基金调整公允价值计量层次转换时点的相关会计政策在前后各会计期间保持一致。

对于证券交易所上市的股票，若出现重大事项停牌、交易不活跃或属于非公开发行等情况，本基金不会于停牌日至交易恢复活跃日期间或限售期间将相关股票的公允价值列入第一层次；并根据估值调整中所采用输入值的可观察性和重要性，确定相关股票公允价值应属第二层次或第三层次。

对于证券交易所上市的可转换、可交换债券，若出现交易不活跃的情况，本基金不会于交易不活跃期间将债券的公允价值列入第一层次；根据估值调整中所采用输入值的可观察性和重要性，确定相关债券公允价值应属第二层次或第三层次。

#### 第三层次公允价值期初金额和本期变动金额

本基金于本报告期初未持有公允价值划分为第三层次的金融工具；本基金本期无净转入（转出）第三层次。

(2)除公允价值外，截至资产负债表日本基金无需要说明的其他重要事项。

#### 7.4.14.3 财务报表的批准

本财务报表已于 2017 年 3 月 27 日经本基金的基金管理人批准。

## § 8 投资组合报告

### 8.1 期末基金资产组合情况

金额单位：人民币元

序号	项目	金额	占基金总资产的比例 (%)
1	权益投资	-	-
	其中：股票	-	-
2	固定收益投资	172,733,940.00	83.15
	其中：债券	172,733,940.00	83.15
	资产支持证券	-	-
3	贵金属投资	-	-
4	金融衍生品投资	-	-
5	买入返售金融资产	30,000,000.00	14.44
	其中：买断式回购的买入返售金融资产	-	-
6	银行存款和结算备付金合计	2,456,582.04	1.18
7	其他各项资产	2,553,360.54	1.23
8	合计	207,743,882.58	100.00

### 8.2 期末按行业分类的股票投资组合

#### 8.2.1 报告期末按行业分类的境内股票投资组合

本基金本报告期末未持有股票投资。

#### 8.2.2 报告期末按行业分类的沪港通投资股票投资组合

无。

### 8.3 期末按公允价值占基金资产净值比例大小排序的所有股票投资明细

本基金本报告期末未持有股票投资。

### 8.4 报告期内股票投资组合的重大变动

#### 8.4.1 累计买入金额超出期末基金资产净值 2%或前 20 名的股票明细

本基金本报告期末未持有股票投资。

#### 8.4.2 累计卖出金额超出期末基金资产净值 2%或前 20 名的股票明细

本基金本报告期末未持有股票投资。

### 8.4.3 买入股票的成本总额及卖出股票的收入总额

本基金本报告期末未持有股票投资。

### 8.5 期末按债券品种分类的债券投资组合

金额单位：人民币元

序号	债券品种	公允价值	占基金资产净值比例（%）
1	国家债券	10,985,700.00	5.29
2	央行票据	-	-
3	金融债券	-	-
	其中：政策性金融债	-	-
4	企业债券	141,779,240.00	68.30
5	企业短期融资券	19,969,000.00	9.62
6	中期票据	-	-
7	可转债（可交换债）	-	-
8	同业存单	-	-
9	其他	-	-
10	合计	172,733,940.00	83.21

### 8.6 期末按公允价值占基金资产净值比例大小排序的前五名债券投资明细

金额单位：人民币元

序号	债券代码	债券名称	数量（张）	公允价值	占基金资产净值比例（%）
1	112080	12 万向债	200,000	20,108,000.00	9.69
2	112373	16 奥瑞金	200,000	19,756,000.00	9.52
3	1080086	10 洪市政债	180,000	18,149,400.00	8.74
4	1480585	14 遵义投资债	150,000	15,630,000.00	7.53
5	1280234	12 松江债	300,000	15,408,000.00	7.42

### 8.7 期末按公允价值占基金资产净值比例大小排序的所有资产支持证券投资明细

本基金本报告期末未持有资产支持证券。

### 8.8 报告期末按公允价值占基金资产净值比例大小排序的前五名贵金属投资明细

本基金本报告期末未持有贵金属。



## 8.9 期末按公允价值占基金资产净值比例大小排序的前五名权证投资明细

本基金本报告期末未持有权证。

## 8.10 报告期末本基金投资的国债期货交易情况说明

### 8.10.1 本期国债期货投资政策

根据本基金基金合同约定，本基金投资范围不包括国债期货。

### 8.10.2 报告期末本基金投资的国债期货持仓和损益明细

本基金本报告期末未持有国债期货。

### 8.10.3 本期国债期货投资评价

本基金本报告期末未持有国债期货。

## 8.11 投资组合报告附注

### 8.11.1

本报告期内未出现基金投资的前十名证券的发行主体被监管部门立案调查或者在报告编制日前一年内受到公开谴责、处罚的情况。

### 8.11.2

本基金投资的前十名股票未超出基金合同规定的备选股票库。

### 8.11.3 期末其他各项资产构成

单位：人民币元

序号	名称	金额
1	存出保证金	13,553.77
2	应收证券清算款	3,472.22
3	应收股利	-
4	应收利息	2,536,334.55
5	应收申购款	-
6	其他应收款	-
7	待摊费用	-
8	其他	-
9	合计	2,553,360.54

#### **8.11.4 期末持有的处于转股期的可转换债券明细**

本基金本报告期末未持有处于转股期的可转换债券。

#### **8.11.5 期末前十名股票中存在流通受限情况的说明**

本基金本报告期末未持有股票投资。

## § 9 基金份额持有人信息

### 9.1 期末基金份额持有人户数及持有人结构

份额单位：份

份额级别	持有人户数 (户)	户均持有的基金份额	持有人结构			
			机构投资者		个人投资者	
			持有份额	占总份额比例	持有份额	占总份额比例
景顺长城景颐盛利债券 A	296	710,312.62	210,003,700.00	99.88%	248,835.69	0.12%
景顺长城景颐盛利债券 C	6	17,678.34	-	-	106,070.06	100.00%
合计	302	696,551.67	210,003,700.00	99.83%	354,905.75	0.17%

注：分级基金机构/个人投资者持有份额占总份额比例的计算中，对下属分级基金，比例的分母采用各自级别的份额，对合计数，比例的分母采用下属分级基金份额的合计数（即期末基金份额总额）。

### 9.2 期末基金管理人的从业人员持有本基金的情况

项目	份额级别	持有份额总数 (份)	占基金总份额比例
基金管理人所有从业人员持有本基金	景顺长城景颐盛利债券 A	29.89	0.00%
	景顺长城景颐盛利债券 C	-	-
	合计	29.89	0.00%

注：分级基金管理人的从业人员持有基金占基金总份额比例的计算中，对下属分级基金，比例的分母采用各自级别的份额，对合计数，比例的分母采用下属分级基金份额的合计数（即期末基金份额总额）。

### 9.3 期末基金管理人的从业人员持有本开放式基金份额总量区间的情况

- 1、本期末基金管理人的高级管理人员、基金投资和研究部门负责人未持有本基金。
- 2、本期末本基金的基金经理未持有本基金。

## § 10 开放式基金份额变动

单位：份

项目	景顺长城景颐 盛利债券 A	景顺长城景颐 盛利债券 C
基金合同生效日（2016 年 10 月 13 日）基金份额总额	210,397,892.65	107,740.13
本报告期期初基金份额总额	-	-
基金合同生效日起至报告期期末基金总申购份额	68,603.60	2,212.99
减：基金合同生效日起至报告期期末基金总赎回份额	213,960.56	3,883.06
基金合同生效日起至报告期期末基金拆分变动份额（份额减少以“-”填列）	-	-
本报告期期末基金份额总额	210,252,535.69	106,070.06

注：本基金合同生效日为 2016 年 10 月 13 日。

## § 11 重大事件揭示

### 11.1 基金份额持有人大会决议

在本报告期内，本基金未召开基金份额持有人大会。

### 11.2 基金管理人、基金托管人的专门基金托管部门的重大人事变动

基金管理人重大人事变动：

1、本基金管理人于 2016 年 1 月 22 日发布公告，经景顺长城基金管理有限公司董事会审议通过，同意黄卫明先生辞去本公司督察长一职。

2、本基金管理人于 2016 年 2 月 4 日发布公告，经景顺长城基金管理有限公司董事会审议通过，聘任杨皞阳先生担任本公司督察长。

3、本基金管理人于 2016 年 2 月 20 日发布公告，经景顺长城基金管理有限公司董事会审议通过，聘任毛从容女士担任本公司副总经理。

4、本基金管理人于 2016 年 7 月 4 日发布公告，经景顺长城基金管理有限公司董事会审议通过，同意赵如冰先生辞去本公司董事长一职，聘任杨光裕先生担任本公司董事长。根据公司章程相关规定，“公司的董事长为公司的法定代表人”。经深圳市市场监督管理局核准，景顺长城基金管理有限公司法定代表人已于 2016 年 7 月 13 日变更为杨光裕先生，本基金管理人已于 2016 年 7 月 15 日发布了公告。

上述事项已按规定向中国证券投资基金业协会备案。有关公告刊登在中国证券报、上海证券报、证券时报及基金管理人网站上。

基金托管人的专门基金托管部门的重大人事变动：

自 2016 年 1 月起，上海浦东发展银行股份有限公司进行组织架构优化调整并变更部门名称，聘任刘长江同志为资产托管部总经理。

### 11.3 涉及基金管理人、基金财产、基金托管业务的诉讼

在本报告期内，无涉及基金管理人、基金财产、基金托管业务的重大诉讼事项。

### 11.4 基金投资策略的改变

在本报告期内，本基金投资策略未发生改变。

## 11.5 为基金进行审计的会计师事务所情况

本基金聘请的安永华明会计师事务所（特殊普通合伙）为第 1 年为本基金提供审计服务，本年度应支付给会计师事务所的报酬为人民币 60,000.00 元。

## 11.6 管理人、托管人及其高级管理人员受稽查或处罚等情况

本报告期内，本基金管理人及其高级管理人员、托管人托管业务部门及其高级管理人员未受到监管部门的任何稽查和处罚。

## 11.7 基金租用证券公司交易单元的有关情况

### 11.7.1 基金租用证券公司交易单元进行股票投资及佣金支付情况

金额单位：人民币元

券商名称	交易单元数量	股票交易		应支付该券商的佣金		备注
		成交金额	占当期股票成交总额的比例	佣金	占当期佣金总量的比例	
招商证券股份有限公司	2	-	-	-	-	-

注：1、基金专用交易单元的选择标准和程序如下：

#### 1) 选择标准

- a、资金实力雄厚，信誉良好；
- b、财务状况良好，各项财务指标显示公司经营状况稳定；
- c、经营行为规范，最近两年未因重大违规行为受到监管机关的处罚；
- d、内部管理规范、严格，具备健全的内控制度，并能满足本基金运作高度保密的要求；
- e、该证券经营机构具有较强的研究能力，有固定的研究机构和专门的研究人员，能及时、全面、定期向基金管理人提供高质量的咨询服务，包括宏观经济报告、行业报告、市场走向分析报告、个股分析报告及其他专门报告以及全面的信息服务。并能根据基金管理人的特定要求，提供专门研究报告。

2) 选择程序 基金管理人根据以上标准进行考察后，确定证券经营机构的选择。基金管理人与被选择的证券经营机构签订协议。

2、本基金本期交易单元均为新增交易单元。

### 11.7.2 基金租用证券公司交易单元进行其他证券投资的情况

金额单位：人民币元

券商名称	债券交易		债券回购交易		权证交易	
	成交金额	占当期债券成交总额的比例	成交金额	占当期债券回购成交总额的比例	成交金额	占当期权证成交总额的比例
招商证券股份有限公司	127,184,668.30	100.00%	286,000,000.00	100.00%	-	-

## 11.8 其他重大事件

序号	公告事项	法定披露方式	法定披露日期
1	景顺长城基金管理有限公司关于指数熔断后本公司各基金申购赎回、转换业务开放时间调整的公告	中国证券报, 上海证券报, 证券时报, 基金管理人网站	2016年1月4日
2	景顺长城基金管理有限公司关于旗下场内基金在指数熔断期间暂停申购赎回业务的提示性公告	中国证券报, 上海证券报, 证券时报, 基金管理人网站	2016年1月6日
3	景顺长城基金管理有限公司关于2016年1月7日指数熔断后本公司各基金申购赎回、转换业务开放时间调整的公告	中国证券报, 上海证券报, 证券时报, 基金管理人网站	2016年1月7日
4	景顺长城基金管理有限公司关于基金行业高级管理人员变更公告	中国证券报, 上海证券报, 证券时报, 基金管理人网站	2016年1月22日
5	景顺长城基金管理有限公司关于聘任督察长的公告	中国证券报, 上海证券报, 证券时报, 基金管理人网站	2016年2月4日
6	景顺长城基金管理有限公司关于聘任副总经理的公告	中国证券报, 上海证券报, 证券时报, 基金管理人网站	2016年2月20日
7	景顺长城基金管理有限公司关于基金行业高级管理人员变更公告	中国证券报, 上海证券报, 证券时报, 基金管理人网站	2016年7月4日
8	景顺长城基金管理有限公司关于公司法定代表人变更的公告	中国证券报, 上海证券报, 证券时报, 基金管理人网站	2016年7月15日
9	景顺长城景颐盛利债券型证券投资基金托管协议	中国证券报, 上海证券报, 证券时报, 基金管理人网站	2016年9月24日
10	景顺长城景颐盛利债券型证	中国证券报, 上海证	2016年9月24日

	券投资基金基金合同	券报, 证券时报, 基金管理人网站	
11	景顺长城景颐盛利债券型证券投资基金基金合同摘要	中国证券报, 上海证券报, 证券时报, 基金管理人网站	2016 年 9 月 24 日
12	景顺长城景颐盛利债券型证券投资基金招募说明书	中国证券报, 上海证券报, 证券时报, 基金管理人网站	2016 年 9 月 24 日
13	景顺长城景颐盛利债券型证券投资基金基金份额发售公告	中国证券报, 上海证券报, 证券时报, 基金管理人网站	2016 年 9 月 24 日
14	关于景顺长城景颐盛利债券型证券投资基金基金合同生效公告	中国证券报, 上海证券报, 证券时报, 基金管理人网站	2016 年 10 月 14 日
15	景顺长城基金管理有限公司关于景顺长城景颐盛利债券型证券投资基金基金经理变更公告	中国证券报, 上海证券报, 证券时报, 基金管理人网站	2016 年 11 月 8 日
16	景顺长城景颐盛利债券型证券投资基金关于开放日常申购和赎回业务的公告	中国证券报, 上海证券报, 证券时报, 基金管理人网站	2016 年 11 月 10 日
17	景顺长城基金管理有限公司关于景顺长城景颐盛利债券型证券投资基金在直销网上交易系统开展申购、定投费率优惠活动的公告	中国证券报, 上海证券报, 证券时报, 基金管理人网站	2016 年 11 月 11 日



## § 12 影响投资者决策的其他重要信息

无。

## § 13 备查文件目录

### 13.1 备查文件目录

- 1、中国证监会准予景顺长城景颐盛利债券型证券投资基金募集注册的文件；
- 2、《景顺长城景颐盛利债券型证券投资基金基金合同》；
- 3、《景顺长城景颐盛利债券型证券投资基金招募说明书》；
- 4、《景顺长城景颐盛利债券型证券投资基金托管协议》；
- 5、景顺长城基金管理有限公司批准成立批件、营业执照、公司章程；
- 6、其他在中国证监会指定报纸上公开披露的基金份额净值、定期报告及临时公告。

### 13.2 存放地点

以上备查文件存放在本基金管理人的办公场所。

### 13.3 查阅方式

投资者可在办公时间免费查阅。

景顺长城基金管理有限公司

2017年3月29日