

# 农银汇理策略价值混合型证券投资基金 2016 年年度报告

2016 年 12 月 31 日

基金管理人：农银汇理基金管理有限公司

基金托管人：中国建设银行股份有限公司

送出日期：2017 年 3 月 30 日

## § 1 重要提示及目录

### 1.1 重要提示

基金管理人的董事会、董事保证本报告所载资料不存在虚假记载、误导性陈述或重大遗漏，并对其内容的真实性、准确性和完整性承担个别及连带的法律责任。本年度报告已经三分之二以上独立董事签字同意，并由董事长签发。

基金托管人中国建设银行股份有限公司根据本基金合同规定，于 2017 年 3 月 24 日复核了本报告中的财务指标、净值表现、利润分配情况、财务会计报告、投资组合报告等内容，保证复核内容不存在虚假记载、误导性陈述或者重大遗漏。

基金管理人承诺以诚实信用、勤勉尽责的原则管理和运用基金资产，但不保证基金一定盈利。

基金的过往业绩并不代表其未来表现。投资有风险，投资者在作出投资决策前应仔细阅读本基金的招募说明书及其更新。

本报告期自 2016 年 1 月 1 日起至 12 月 31 日止。

## 1.2 目录

<b>§1 重要提示及目录</b> .....	<b>2</b>
1.1 重要提示.....	2
1.2 目录.....	3
<b>§2 基金简介</b> .....	<b>5</b>
2.1 基金基本情况.....	5
2.2 基金产品说明.....	5
2.3 基金管理人和基金托管人.....	5
2.4 信息披露方式.....	6
2.5 其他相关资料.....	6
<b>§3 主要财务指标、基金净值表现及利润分配情况</b> .....	<b>6</b>
3.1 主要会计数据和财务指标.....	6
3.2 基金净值表现.....	7
3.3 过去三年基金的利润分配情况.....	8
<b>§4 管理人报告</b> .....	<b>9</b>
4.1 基金管理人及基金经理情况.....	9
4.2 管理人对报告期内本基金运作合规守信情况的说明.....	10
4.3 管理人对报告期内公平交易情况的专项说明.....	10
4.4 管理人对报告期内基金的投资策略和业绩表现的说明.....	11
4.5 管理人对宏观经济、证券市场及行业走势的简要展望.....	11
4.6 管理人内部有关本基金的监察稽核工作情况.....	11
4.7 管理人对报告期内基金估值程序等事项的说明.....	12
4.8 管理人对报告期内基金利润分配情况的说明.....	13
4.9 报告期内管理人对本基金持有人数或基金资产净值预警情形的说明.....	13
<b>§5 托管人报告</b> .....	<b>13</b>
5.1 报告期内本基金托管人合规守信情况声明.....	13
5.2 托管人对报告期内本基金投资运作合规守信、净值计算、利润分配等情况的说明.....	13
5.3 托管人对本年度报告中财务信息等内容的真实、准确和完整发表意见.....	13
<b>§6 审计报告</b> .....	<b>14</b>
6.1 审计报告基本信息.....	14
6.2 审计报告的基本内容.....	14
<b>§7 年度财务报表</b> .....	<b>15</b>
7.1 资产负债表.....	15
7.2 利润表.....	16
7.3 所有者权益（基金净值）变动表.....	17
7.4 报表附注.....	18
<b>§8 投资组合报告</b> .....	<b>39</b>
8.1 期末基金资产组合情况.....	39
8.2 期末按行业分类的股票投资组合.....	40
8.3 期末按公允价值占基金资产净值比例大小排序的所有股票投资明细.....	41
8.4 报告期内股票投资组合的重大变动.....	42
8.5 期末按债券品种分类的债券投资组合.....	44
8.6 期末按公允价值占基金资产净值比例大小排序的前五名债券投资明细.....	44
8.7 期末按公允价值占基金资产净值比例大小排序的所有资产支持证券投资明细.....	44

8.8	报告期末按公允价值占基金资产净值比例大小排序的前五名贵金属投资明细 .....	44
8.9	期末按公允价值占基金资产净值比例大小排序的前五名权证投资明细 .....	45
8.10	报告期末本基金投资的股指期货交易情况说明 .....	45
8.11	报告期末本基金投资的国债期货交易情况说明 .....	45
8.12	投资组合报告附注 .....	45
<b>§9</b>	<b>基金份额持有人信息 .....</b>	<b>46</b>
9.1	期末基金份额持有人户数及持有人结构 .....	46
9.2	期末基金管理人的从业人员持有本基金的情况 .....	46
9.3	期末基金管理人的从业人员持有本开放式基金份额总量区间的情况 .....	46
<b>§10</b>	<b>开放式基金份额变动 .....</b>	<b>47</b>
<b>§11</b>	<b>重大事件揭示 .....</b>	<b>47</b>
11.1	基金份额持有人大会决议 .....	47
11.2	基金管理人、基金托管人的专门基金托管部门的重大人事变动 .....	47
11.3	涉及基金管理人、基金财产、基金托管业务的诉讼 .....	47
11.4	基金投资策略的改变 .....	47
11.5	为基金进行审计的会计师事务所情况 .....	47
11.6	管理人、托管人及其高级管理人员受稽查或处罚等情况 .....	47
11.7	基金租用证券公司交易单元的有关情况 .....	48
11.8	其他重大事件 .....	49
<b>§12</b>	<b>影响投资者决策的其他重要信息 .....</b>	<b>52</b>
<b>§13</b>	<b>备查文件目录 .....</b>	<b>52</b>
13.1	备查文件目录 .....	52
13.2	存放地点 .....	53
13.3	查阅方式 .....	53

## § 2 基金简介

### 2.1 基金基本情况

基金名称	农银汇理策略价值混合型证券投资基金
基金简称	农银策略价值混合
基金主代码	660004
基金运作方式	契约型开放式
基金合同生效日	2009 年 9 月 29 日
基金管理人	农银汇理基金管理有限公司
基金托管人	中国建设银行股份有限公司
报告期末基金份额总额	211,419,085.76 份
基金合同存续期	不定期

### 2.2 基金产品说明

投资目标	精选具有较高投资价值的股票，综合运用多种有效的投资策略，力争实现基金资产的理性增值。
投资策略	通过深入的基本面分析发掘股票的内在价值，利用非有效市场的定价偏差实现股票的投资价值。基金管理人将通过自上而下的资产配置和自下而上的个股精选相结合的方法构建投资组合。
业绩比较基准	沪深 300 指数×75%+中证全债指数×25%。
风险收益特征	本基金为混合型证券投资基金，属于中高风险收益的投资品种，其预期风险和预期收益水平高于货币型基金、债券型基金，低于股票型基金。

### 2.3 基金管理人和基金托管人

项目		基金管理人	基金托管人
名称		农银汇理基金管理有限公司	中国建设银行股份有限公司
信息披露负责人	姓名	翟爱东	田青
	联系电话	021-61095588	010-67595096
	电子邮箱	lijianfeng@abc-ca.com	tianqingl.zh@ccb.com
客户服务电话		021-61095599	010-67595096
传真		021-61095556	010-66275853
注册地址		中国（上海）自由贸易试验区世纪大道 1600 号陆家嘴商务广场 7 层	北京市西城区金融大街 25 号
办公地址		上海市浦东新区银城路 9 号农银大厦 50 层	北京市西城区闹市口大街 1 号院 1 号楼
邮政编码		200120	100033

法定代表人	于进	王洪章
-------	----	-----

## 2.4 信息披露方式

本基金选定的信息披露报纸名称	中国证券报
登载基金年度报告正文的管理人互联网网址	http://www.abc-ca.com
基金年度报告备置地点	上海市浦东新区银城路 9 号农银大厦 50 层。

## 2.5 其他相关资料

项目	名称	办公地址
会计师事务所	普华永道中天会计师事务所有限公司	中国上海市黄浦区湖滨路 202 号企业天地 2 号楼普华永道中心 11 楼
注册登记机构	农银汇理基金管理有限公司	上海市浦东新区银城路 9 号农银大厦 50 层。

## § 3 主要财务指标、基金净值表现及利润分配情况

### 3.1 主要会计数据和财务指标

金额单位：人民币元

3.1.1 期间数据和指标	2016 年	2015 年	2014 年
本期已实现收益	-18,308,706.96	297,819,848.02	83,047,704.57
本期利润	-57,064,405.27	308,174,514.19	49,892,896.96
加权平均基金份额本期利润	-0.2570	0.9534	0.0834
本期加权平均净值利润率	-15.99%	56.22%	7.24%
本期基金份额净值增长率	-13.29%	41.39%	9.50%
3.1.2 期末数据和指标	2016 年末	2015 年末	2014 年末
期末可供分配利润	136,800,274.52	203,793,947.15	158,692,938.67
期末可供分配基金份额利润	0.6471	0.8995	0.3434
期末基金资产净值	348,219,360.28	430,347,812.83	620,784,396.36
期末基金份额净值	1.6471	1.8995	1.3434
3.1.3 累计期末指标	2016 年末	2015 年末	2014 年末
基金份额累计净值增长率	64.71%	89.95%	34.34%

注：1、本期已实现收益指基金本期利息收入、投资收益、其他收入（不含公允价值变动收益）扣除相关费用后的余额，本期利润为本期已实现收益加上本期公允价值变动收益。

2、所述基金业绩指标不包括持有人认购或交易基金的各项费用，计入费用后实际收益水平要低于所列数字。

3、期末可供分配利润，采用期末资产负债表中未分配利润与未分配利润中已实现部分的孰低数。

表中的“期末”均指本报告期最后一日，即 12 月 31 日。

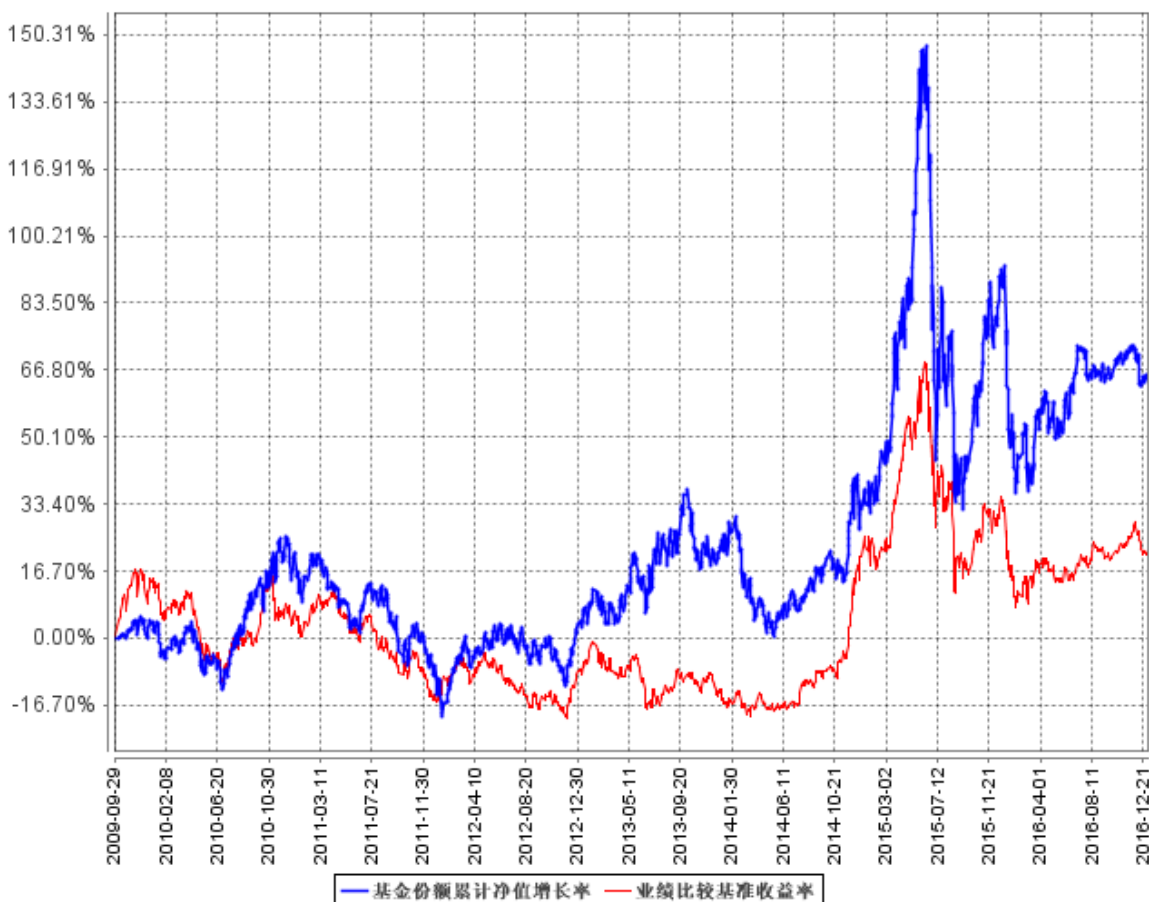
### 3.2 基金净值表现

#### 3.2.1 基金份额净值增长率及其与同期业绩比较基准收益率的比较

阶段	份额净值增长率①	份额净值增长率标准差②	业绩比较基准收益率③	业绩比较基准收益率标准差④	①—③	②—④
过去三个月	-0.52%	0.73%	0.88%	0.55%	-1.40%	0.18%
过去六个月	-0.80%	0.74%	3.85%	0.57%	-4.65%	0.17%
过去一年	-13.29%	1.59%	-7.71%	1.05%	-5.58%	0.54%
过去三年	34.26%	1.98%	38.88%	1.35%	-4.62%	0.63%
过去五年	76.63%	1.77%	41.29%	1.22%	35.34%	0.55%
自基金合同生效起至今	64.71%	1.62%	21.44%	1.19%	43.27%	0.43%

#### 3.2.2 自基金合同生效以来基金份额累计净值增长率变动及其与同期业绩比较基准收益率变动的比较

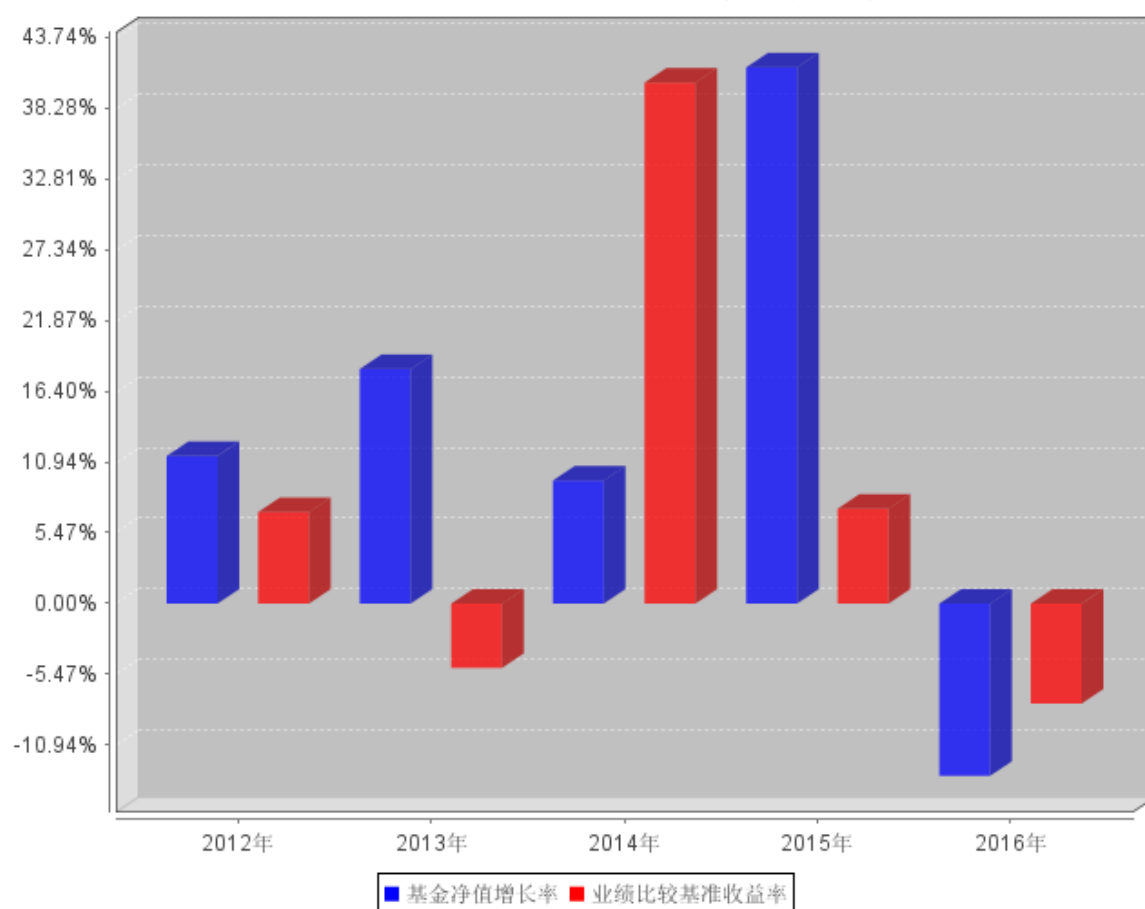
基金份额累计净值增长率与同期业绩比较基准收益率的历史走势对比图



注：本基金股票投资比例范围为基金资产的 60%—95%，其中投资于价值型股票的比例不少于股票资产的 80%，除股票以外的其他资产投资比例范围为基金资产的 5%—40%，其中权证投资比例范围为基金资产净值的 0%—3%，现金或到期日在一年以内的政府债券投资比例不低于基金资产净值的 5%。本基金建仓期为基金合同生效日（2009 年 9 月 29 日）起六个月，建仓期满时，本基金各项投资比例已达到基金合同规定的投资比例。

### 3.2.3 过去五年基金每年净值增长率及其与同期业绩比较基准收益率的比较

过去五年基金每年净值增长率及其与同期业绩比较基准收益率的对比图



注：基金合同生效当年净值增长率及业绩比较基准收益率按照实际存续期计算，未按整个自然年度折算。

### 3.3 过去三年基金的利润分配情况

本基金过去三年无利润分配。



## § 4 管理人报告

### 4.1 基金管理人及基金经理情况

#### 4.1.1 基金管理人及其管理基金的经验

农银汇理基金管理有限公司成立于 2008 年 3 月 18 日，是中法合资的有限责任公司。公司注册资本为人民币贰亿零壹元，其中中国农业银行股份有限公司出资比例为 51.67%，东方汇理资产管理公司出资比例为 33.33%，中铝资本控股有限公司出资比例为 15%。公司办公地址为上海市浦东新区银城路 9 号农银大厦 50 层。公司法定代表人为董事长于进先生。

截止 2016 年 12 月 31 日，公司共管理 37 只开放式基金，分别为农银汇理行业成长混合型证券投资基金、农银汇理恒久增利债券型证券投资基金、农银汇理平衡双利混合型证券投资基金、农银汇理策略价值混合型证券投资基金、农银汇理中小盘混合型证券投资基金、农银汇理大盘蓝筹混合型证券投资基金、农银汇理货币市场证券投资基金、农银汇理沪深 300 指数证券投资基金、农银汇理增强收益债券型证券投资基金、农银汇理策略精选混合型证券投资基金、农银汇理中证 500 指数证券投资基金、农银汇理消费主题混合型证券投资基金、农银汇理信用添利债券型证券投资基金、农银汇理深证 100 指数增强型证券投资基金、农银汇理行业轮动混合型证券投资基金、农银汇理 7 天理财债券型证券投资基金、农银汇理低估值高增长混合型证券投资基金、农银汇理行业领先混合型证券投资基金、农银汇理区间收益灵活配置混合型证券投资基金、农银汇理研究精选灵活配置混合型证券投资基金、农银汇理 14 天理财债券型证券投资基金、农银汇理红利日结货币市场基金、农银汇理医疗保健主题股票型证券投资基金、农银汇理主题轮动灵活配置混合型证券投资基金、农银汇理信息传媒主题股票型证券投资基金、农银汇理工业 4.0 灵活配置混合型证券投资基金、农银汇理天天利货币市场基金、农银汇理现代农业加灵活配置混合型证券投资基金、农银汇理新能源主题灵活配置混合型证券投资基金、农银汇理物联网主题灵活配置混合型证券投资基金、农银汇理国企改革灵活配置混合型证券投资基金、农银汇理纯债一年定期开放债券型证券投资基金、农银汇理金丰一年定期开放债券型证券投资基金、农银汇理金利一年定期开放债券型证券投资基金、农银汇理金穗纯债债券型证券投资基金、农银汇理金泰一年定期开放债券型证券投资基金及农银汇理日日鑫交易型货币市场基金。

#### 4.1.2 基金经理（或基金经理小组）及基金经理助理简介

姓名	职务	任本基金的基金经理（助理）期限		证券从业年限	说明
		任职日期	离任日期		
陈富权	本基金基金经理	2015 年 6 月 6 日	-	8	金融学硕士。历任香港上海汇丰银行管理培训

					生、香港上海汇丰银行客户经理，农银汇理基金管理有限公司助理研究员、研究员，现任农银汇理基金管理有限公司基金经理。
--	--	--	--	--	--

注：1、任职、离任日期是指公司作出决定之日，基金成立时担任基金经理和经理助理的任职日期为基金合同生效日。

2、证券从业是指《证券业从业人员资格管理办法》规定的从业情况，也包括在其他金融机构从事证券投资研究等业务。

## 4.2 管理人对报告期内本基金运作合规守信情况的说明

本报告期内，本基金管理人严格遵守《证券投资基金法》、《证券投资基金销售管理办法》、《公开募集证券投资基金运作管理办法》、基金合同和其他有关法律法规、监管部门的相关规定，依照诚实信用、勤勉尽责、安全高效的原则管理和运用基金资产。报告期内，本基金管理人不存在损害基金份额持有人利益的行为。

## 4.3 管理人对报告期内公平交易情况的专项说明

### 4.3.1 公平交易制度和控制方法

本基金管理人依据《证券投资基金管理公司公平交易制度指导意见》等法律法规，制定了《农银汇理基金管理有限公司公平交易管理办法》、《特定客户资产管理业务公平交易管理办法》，明确各部门的职责以及公平交易控制的内容、方法。

本基金管理人通过事前识别、事中控制、事后检查三个步骤来保证公平交易。事前识别的任务是制定制度和业务流程、设置系统控制项以强制执行公平交易和防范反向交易；事中控制的工作是确保公司授权、研究、投资、交易等行为控制在事前设定的范围之内，各项业务操作根据制度和业务流程进行；事后检查公司投资行为与事前设定的流程、限额等有无偏差，编制投资组合公平交易报告，分析事中控制的效果，并将评价结果报告风险管理委员会。

### 4.3.2 公平交易制度的执行情况

报告期内，本基金管理人严格执行了《证券投资基金管理公司公平交易制度指导意见》等法规和公司内部公平交易制度的规定，通过系统和人工等方式在各环节严格控制交易公平执行，确保旗下管理的所有投资组合得到公平对待。

### 4.3.3 异常交易行为的专项说明

报告期内未发现本基金存在异常交易行为。

未发生本基金参与的交易所公开竞价同日反向交易成交较少的单边交易量超过该证券当日成交量的 5% 的情况。

#### 4.4 管理人对报告期内基金的投资策略和业绩表现的说明

##### 4.4.1 报告期内基金投资策略和运作分析

2016 年初的汇率波动以及熔断机制导致市场出现快速的下跌。本基金在年初仓位较轻，在春节前增配有色煤炭等周期股。3 月市场大幅反弹，本基金重点配置新能源汽车、养殖和智能驾驶，取得一定的收益。二季度市场先抑后扬，整体窄幅震荡。本基金在二季度对市场看法整体中性，主要通过景气、估值、配置等三个维度精选行业和个股。行业配置上以稳健类的消费股为基础，灵活仓位方面则以行业轮动为核心，对新能源、有色金属、军工等主题的参与相对较多。三季度市场分化明显，风格上蓝筹明显占优。本基金在三季度前期意识到市场对流动性的预期正在转变，加强了对优质消费股的配置。此外，在三季度中后期增加了对 PPP 的配置，也取得了较好的效果。四季度市场先抑后扬，大盘蓝筹涨幅居前，相对而言，计算机和传媒为代表的成长板块则表现大幅落后。本基金在四季度逐渐增配大盘蓝筹，方向主要集中在建筑、白酒、家电、重卡；成长板块方面，主要配置集中在电子、医药等成长性和估值更匹配的板块。此外，12 月份针对政治局会议和中央经济工作会议，加强了农业和国改板块的配置。

##### 4.4.2 报告期内基金的业绩表现

报告期内本基金份额净值增长率为-13.29%，业绩比较基准收益率为-7.71%。

#### 4.5 管理人对宏观经济、证券市场及行业走势的简要展望

展望 2017 年，中国在补库存的推动下，有望维持不错的经济增长动能，但是由于房地产的压制和通胀的压力，开启新的商业周期有较大难度，可能会在上半年出现经济增速的拐点；流动性方面，由于欧美和中国在库存周期上的不同步，汇率上的压力会牵制货币政策的操作空间，加上中央政治局对 17 年定调“防风险”，流动性上整体不会太宽松。就证券市场而言，伴随经济和流动性预期的变化，全年出现震荡格局的可能性较高。行业方面，白酒行业受益于良好的供需格局和竞争格局，景气有望延续，值得重点关注。

#### 4.6 管理人内部有关本基金的监察稽核工作情况

公司建立了比较完善的监察稽核制度和组织结构。公司督察长组织指导对基金包括本基金的监察稽核工作，监察稽核部具体监督检查基金运作的合法合规情况及公司内部风险控制情况，并向公司总经理报告。公司风险管理委员会批准适用本基金的风险管理措施，定期回顾执行情况，并由风险控制部实施日常监控。督察长及监察稽核部对其他部门及人员执行业务进行稽核审计，

督促其合规运作、加强风险控制。督察长定期编制监察稽核报告，提交总经理和董事会成员收阅。报告期内，公司监察稽核体系运行顺利，本基金没有出现违反法律规定的事项，有效的保证了本基金的合规运作。

本报告期内，本基金的监察稽核主要工作情况如下：

(1) 全面开展基金运作稽核工作，防范内幕交易，确保基金投资的独立性、公平性及合规性

主要措施有：严格执行集中交易制度，确保研究、投资决策和交易隔离；严格检查基金的投资决策、研究支持、交易过程是否符合规定的程序。通过以上措施，保证了投资遵循既定的投资决策程序与业务流程，保证了基金投资组合及个股投资符合比例控制的要求。

(2) 修订内部管理制度，完善投资业务流程

根据监管机关的规定，更新公司内部投资管理制度，不断加强内部流程控制，动态作出各项合规提示，防范投资风险。

本基金管理人将一如既往地遵循诚实信用、勤勉尽责的原则管理和运用基金资产，不断提高合规与稽核工作的科学性和有效性，努力防范各种风险，为基金持有人谋求最大利益。

#### 4.7 管理人对报告期内基金估值程序等事项的说明

根据财政部于 2006 年 2 月 15 日颁布的《企业会计准则》、中国证券业协会于 2007 年 5 月 15 日颁布的《证券投资基金会计核算业务指引》、中国证券监督管理委员会颁布的《关于证券投资基金执行〈企业会计准则〉有关衔接事宜的通知》（证监会计字[2007]15 号）、《关于证券投资基金执行〈企业会计准则〉估值业务及份额净值计价有关事项的通知》（证监会计字[2007]21 号）与《关于进一步规范证券投资基金估值业务的指导意见》（证监会公告[2008]38 号）等文件，本公司制订了证券投资基金估值政策和程序，并设立了估值委员会。

公司参与基金估值的机构及人员职责：公司估值委员会负责本公司估值政策和程序的制定和解释，并定期对估值政策和程序进行评价，在发生影响估值政策和程序的有效性、适用性的情况、以及当本公司旗下的证券投资基金在采用新投资策略或投资新品种时，估值委员会应评价现有估值政策和程序的适用性，必要时及时进行修订。公司运营部根据相关基金《基金合同》、《招募说明书》等文件关于估值的约定及公司估值政策和程序进行日常估值。基金经理根据市场环境的变化，书面提示公司风险控制部和运营部测算投资品种潜在估值调整对基金资产净值的影响可能达到的程度。风险控制部提交测算结果给运营部，运营部参考测算结果对估值调整进行试算，并根据估值政策决定是否向估值委员会提议采用新的估值方法。公司监察稽核部对上述过程进行监督，根据法规进行披露。

以上参与估值流程各方为公司各部门人员，均具有基金从业资格，具有丰富的基金从业经验

和相关专业胜任能力，且之间不存在任何重大利益冲突。基金经理的代表作为公司估值委员会委员，可以提议测算某一投资品种的估值调整影响，并有权投票表决有关议案。基金经理有影响具体证券估值的利益需求，但是公司的制度和组织结构约束和限制了其影响程度，如估值委员会表决时，其仅有一票表决权，遵守少数服从多数的原则。

本公司未签约与估值相关的定价服务。

#### **4.8 管理人对报告期内基金利润分配情况的说明**

1. 本基金基金合同约定“在符合有关基金分红条件的前提下，基金收益分配每年至多 6 次；每次基金收益分配比例不得低于期末可分配收益的 20%。”即本基金每年无应分配利润。

2. 报告期内没有实施过利润分配。

3. 本报告期没有应分配但尚未实施的利润。

#### **4.9 报告期内管理人对本基金持有人数或基金资产净值预警情形的说明**

本报告期内，本基金管理人严格遵守《公开募集证券投资基金运作管理办法》第四十一条的规定。报告期内，本基金未出现上述情形。

## **§ 5 托管人报告**

### **5.1 报告期内本基金托管人遵规守信情况声明**

本报告期，中国建设银行股份有限公司在本基金的托管过程中，严格遵守了《证券投资基金法》、基金合同、托管协议和其他有关规定，不存在损害基金份额持有人利益的行为，完全尽职尽责地履行了基金托管人应尽的义务。

### **5.2 托管人对报告期内本基金投资运作遵规守信、净值计算、利润分配等情况的说明**

本报告期，本托管人按照国家有关规定、基金合同、托管协议和其他有关规定，对本基金的基金资产净值计算、基金费用开支等方面进行了认真的复核，对本基金的投资运作方面进行了监督，未发现基金管理人有关损害基金份额持有人利益的行为。

报告期内，本基金未实施利润分配。

### **5.3 托管人对本年度报告中财务信息等内容的真实、准确和完整发表意见**

本托管人复核审查了本报告中的财务指标、净值表现、利润分配情况、财务会计报告、投资组合报告等内容，保证复核内容不存在虚假记载、误导性陈述或者重大遗漏。

## § 6 审计报告

### 6.1 审计报告基本信息

财务报表是否经过审计	是
审计意见类型	标准无保留意见
审计报告编号	普华永道中天审字(2016)第 20918 号

### 6.2 审计报告的基本内容

审计报告标题	审计报告
审计报告收件人	农银汇理策略价值混合型证券投资基金全体基金份额持有人
引言段	我们审计了后附的农银汇理策略价值混合型证券投资基金(以下简称“农银汇理策略价值混合型基金”)的财务报表,包括 2016 年 12 月 31 日的资产负债表、2016 年度的利润表和所有者权益(基金净值)变动表以及财务报表附注。
管理层对财务报表的责任段	<p>编制和公允列报财务报表是农银汇理策略价值混合型基金的基金管理人农银汇理基金管理有限公司管理层的责任。这种责任包括:</p> <p>(1) 按照企业会计准则和中国证券监督管理委员会(以下简称“中国证监会”)、中国证券投资基金业协会(以下简称“中国基金业协会”)发布的有关规定及允许的基金行业实务操作编制财务报表,并使其实现公允反映;</p> <p>(2) 设计、执行和维护必要的内部控制,以使财务报表不存在由于舞弊或错误导致的重大错报。</p>
注册会计师的责任段	<p>我们的责任是在执行审计工作的基础上对财务报表发表审计意见。我们按照中国注册会计师审计准则的规定执行了审计工作。中国注册会计师审计准则要求我们遵守中国注册会计师职业道德守则,计划和执行审计工作以对财务报表是否不存在重大错报获取合理保证。</p> <p>审计工作涉及实施审计程序,以获取有关财务报表金额和披露的审计证据。选择的审计程序取决于注册会计师的判断,包括对由于舞弊或错误导致的财务报表重大错报风险的评估。在进行风险评估时,注册会计师考虑与财务报表编制和公允列报相关的内部控制,以设计恰当的审计程序,但目的并非对内部控制的有效性发表意见。审计工作还包括评价管理层选用会计政策的恰当性和作出会计估计的合理性,以及评价财务报表的总体列报。</p> <p>我们相信,我们获取的审计证据是充分、适当的,为发表审计意见提供了基础。</p>
审计意见段	我们认为,上述农银汇理策略价值混合型基金的财务报表在所有重大方面按照企业会计准则和在财务报表附注中所列示的中国证监会、中国基金业协会发布的有关规定及允许的基金行业实务操作编制,公允反映了农银汇理策略价值混合型基金 2016

	年 12 月 31 日的财务状况以及 2016 年度的经营成果和基金净值变动情况。	
注册会计师的姓名	陈玲	都晓燕
会计师事务所的名称	普华永道中天会计师事务所(特殊普通合伙)	
会计师事务所的地址	中国上海市黄浦区湖滨路 202 号企业天地 2 号楼普华永道中心 11 楼	
审计报告日期	2017 年 3 月 28 日	

## § 7 年度财务报表

### 7.1 资产负债表

会计主体：农银汇理策略价值混合型证券投资基金

报告截止日：2016 年 12 月 31 日

单位：人民币元

资产	附注号	本期末 2016 年 12 月 31 日	上年度末 2015 年 12 月 31 日
<b>资产：</b>			
银行存款	7.4.7.1	85,032,219.02	84,512,096.40
结算备付金		636,439.81	1,843,224.12
存出保证金		130,391.10	266,236.24
交易性金融资产	7.4.7.2	263,710,779.83	346,212,776.34
其中：股票投资		263,710,779.83	346,212,776.34
基金投资		-	-
债券投资		-	-
资产支持证券投资		-	-
贵金属投资		-	-
衍生金融资产	7.4.7.3	-	-
买入返售金融资产	7.4.7.4	-	-
应收证券清算款		2,962,694.89	1,027,072.34
应收利息	7.4.7.5	16,389.64	16,280.09
应收股利		-	-
应收申购款		4,940.71	114,629.70
递延所得税资产		-	-
其他资产	7.4.7.6	-	-
资产总计		352,493,855.00	433,992,315.23
<b>负债和所有者权益</b>	<b>附注号</b>	<b>本期末 2016 年 12 月 31 日</b>	<b>上年度末 2015 年 12 月 31 日</b>
<b>负债：</b>			
短期借款		-	-

交易性金融负债		-	-
衍生金融负债	7.4.7.3	-	-
卖出回购金融资产款		-	-
应付证券清算款		2,786,352.18	1,136,130.74
应付赎回款		145,404.13	517,521.36
应付管理人报酬		447,919.00	535,844.98
应付托管费		74,653.15	89,307.50
应付销售服务费		-	-
应付交易费用	7.4.7.7	510,010.96	1,035,165.57
应交税费		-	-
应付利息		-	-
应付利润		-	-
递延所得税负债		-	-
其他负债	7.4.7.8	310,155.30	330,532.25
负债合计		4,274,494.72	3,644,502.40
<b>所有者权益：</b>			
实收基金	7.4.7.9	211,419,085.76	226,553,865.68
未分配利润	7.4.7.10	136,800,274.52	203,793,947.15
所有者权益合计		348,219,360.28	430,347,812.83
负债和所有者权益总计		352,493,855.00	433,992,315.23

注：报告截止日 2016 年 12 月 31 日，基金份额净值 1.6471 元，基金份额总额 211,419,085.76 份。

## 7.2 利润表

会计主体：农银汇理策略价值混合型证券投资基金

本报告期：2016 年 1 月 1 日至 2016 年 12 月 31 日

单位：人民币元

项目	附注号	本期 2016 年 1 月 1 日至 2016 年 12 月 31 日	上年度可比期间 2015 年 1 月 1 日至 2015 年 12 月 31 日
<b>一、收入</b>		-46,431,356.92	326,723,415.87
1. 利息收入		742,415.66	755,088.33
其中：存款利息收入	7.4.7.11	729,589.33	750,932.77
债券利息收入		-	71.38
资产支持证券利息收入		-	-
买入返售金融资产收入		12,826.33	4,084.18
其他利息收入		-	-
2. 投资收益（损失以“-”填列）		-8,445,595.80	315,190,718.72
其中：股票投资收益	7.4.7.12	-9,646,013.85	311,964,441.03
基金投资收益		-	-
债券投资收益	7.4.7.13	-	299,964.32



资产支持证券投资收益	7.4.7.13.5	-	-
贵金属投资收益	7.4.7.14	-	-
衍生工具收益	7.4.7.15	-	-
股利收益	7.4.7.16	1,200,418.05	2,926,313.37
3. 公允价值变动收益（损失以“-”号填列）	7.4.7.17	-38,755,698.31	10,354,666.17
4. 汇兑收益（损失以“-”号填列）		-	-
5. 其他收入（损失以“-”号填列）	7.4.7.18	27,521.53	422,942.65
<b>减：二、费用</b>		10,633,048.35	18,548,901.68
1. 管理人报酬	7.4.10.2.1	5,350,290.40	8,218,811.83
2. 托管费	7.4.10.2.2	891,715.02	1,369,802.00
3. 销售服务费	7.4.10.2.3	-	-
4. 交易费用	7.4.7.19	4,202,491.98	8,741,066.18
5. 利息支出		-	-
其中：卖出回购金融资产支出		-	-
6. 其他费用	7.4.7.20	188,550.95	219,221.67
<b>三、利润总额（亏损总额以“-”号填列）</b>		-57,064,405.27	308,174,514.19
减：所得税费用		-	-
<b>四、净利润（净亏损以“-”号填列）</b>		-57,064,405.27	308,174,514.19

### 7.3 所有者权益（基金净值）变动表

会计主体：农银汇理策略价值混合型证券投资基金

本报告期：2016 年 1 月 1 日至 2016 年 12 月 31 日

单位：人民币元

项目	本期 2016 年 1 月 1 日至 2016 年 12 月 31 日		
	实收基金	未分配利润	所有者权益合计
一、期初所有者权益（基金净值）	226,553,865.68	203,793,947.15	430,347,812.83
二、本期经营活动产生的基金净值变动数（本期利润）	-	-57,064,405.27	-57,064,405.27
三、本期基金份额交易产生的基金净值变动数（净值减少以“-”号填列）	-15,134,779.92	-9,929,267.36	-25,064,047.28
其中：1. 基金申购款	23,662,766.15	14,675,967.42	38,338,733.57
2. 基金赎回款	-38,797,546.07	-24,605,234.78	-63,402,780.85

四、本期向基金份额持有人分配利润产生的基金净值变动（净值减少以“-”号填列）	-	-	-
五、期末所有者权益（基金净值）	211,419,085.76	136,800,274.52	348,219,360.28
项目	上年度可比期间 2015年1月1日至2015年12月31日		
	实收基金	未分配利润	所有者权益合计
一、期初所有者权益（基金净值）	462,091,457.69	158,692,938.67	620,784,396.36
二、本期经营活动产生的基金净值变动数（本期利润）	-	308,174,514.19	308,174,514.19
三、本期基金份额交易产生的基金净值变动数（净值减少以“-”号填列）	-235,537,592.01	-263,073,505.71	-498,611,097.72
其中：1. 基金申购款	158,306,884.16	96,020,923.11	254,327,807.27
2. 基金赎回款	-393,844,476.17	-359,094,428.82	-752,938,904.99
四、本期向基金份额持有人分配利润产生的基金净值变动（净值减少以“-”号填列）	-	-	-
五、期末所有者权益（基金净值）	226,553,865.68	203,793,947.15	430,347,812.83

报表附注为财务报表的组成部分。

本报告 7.1 至 7.4 财务报表由下列负责人签署：

          许金超  刘志勇  高利民            
 基金管理人负责人                    主管会计工作负责人                    会计机构负责人

## 7.4 报表附注

### 7.4.1 基金基本情况

农银汇理策略价值混合型证券投资基金(原名为“农银汇理策略价值股票型证券投资基金”，以下简称“本基金”)经中国证券监督管理委员会(以下简称“中国证监会”)证监许可[2009]第821号《关于同意农银汇理策略价值股票型证券投资基金募集的批复》核准，由农银汇理基金管理有限公司依照《中华人民共和国证券投资基金法》和《农银汇理策略价值混合型证券投资基金基金合同》负责公开募集。本基金为契约型开放式，存续期限不定，首次设立募集不包括认购资

金利息共募集 7,786,540,051.22 元,业经普华永道中天会计师事务所有限公司普华永道中天验字(2009)第 176 号验资报告予以验证。经向中国证监会备案,《农银汇理策略价值混合型证券投资基金基金合同》于 2009 年 9 月 29 日正式生效,基金合同生效日的基金份额总额为 7,788,527,651.16 份基金份额,其中认购资金利息折合 1,987,599.94 份基金份额。本基金的基金管理人为农银汇理基金管理有限公司,基金托管人为中国建设银行股份有限公司。

根据 2014 年中国证监会令第 104 号《公开募集证券投资基金运作管理办法》,农银汇理策略价值股票型证券投资基金于 2015 年 8 月 7 日公告后更名为农银汇理策略价值混合型证券投资基金。

根据《中华人民共和国证券投资基金法》和《农银汇理策略价值混合型证券投资基金基金合同》的有关规定,本基金的投资范围为国内依法公开发行、上市的股票、债券及中国证监会批准的允许基金投资的其他金融工具。本基金股票投资比例范围为基金资产的 60%-95%,其中投资于价值型股票的比例不低于股票资产的 80%,除股票以外的其他资产投资比例范围为 5%-40%,其中权证投资比例范围为基金资产净值的 0%-3%,现金或到期日在一年以内的政府债券不低于基金资产净值的 5%。本基金的业绩比较基准为:沪深 300 指数 X 75%+中证全债指数 X 25%。

## 7.4.2 会计报表的编制基础

本基金的财务报表按照财政部于 2006 年 2 月 15 日及以后期间颁布的《企业会计准则—基本准则》、各项具体会计准则及相关规定(以下合称“企业会计准则”)、中国证监会颁布的《证券投资基金信息披露 XBRL 模板第 3 号<年度报告和半年度报告>》、中国证券投资基金业协会(以下简称“中国基金业协会”)颁布的《证券投资基金会计核算业务指引》、《农银汇理策略价值混合型证券投资基金基金合同》和在财务报表附注 7.4.4 所列示的中国证监会、中国基金业协会发布的有关规定及允许的基金行业实务操作编制。

## 7.4.3 遵循企业会计准则及其他有关规定的声明

本基金 2016 年度财务报表符合企业会计准则的要求,真实、完整地反映了本基金 2016 年 12 月 31 日的财务状况以及 2016 年度的经营成果和基金净值变动情况等有关信息。

## 7.4.4 重要会计政策和会计估计

### 7.4.4.1 会计年度

本基金会计年度为公历 1 月 1 日起至 12 月 31 日止。

#### 7.4.4.2 记账本位币

本基金的记账本位币为人民币。

#### 7.4.4.3 金融资产和金融负债的分类

##### (1) 金融资产的分类

金融资产于初始确认时分类为：以公允价值计量且其变动计入当期损益的金融资产、应收款项、可供出售金融资产及持有至到期投资。金融资产的分类取决于本基金对金融资产的持有意图和持有能力。本基金现无金融资产分类为可供出售金融资产及持有至到期投资。

本基金目前以交易目的持有的股票投资和债券投资分类为以公允价值计量且其变动计入当期损益的金融资产。以公允价值计量且其公允价值变动计入损益的金融资产在资产负债表中以交易性金融资产列示。

本基金持有的其他金融资产分类为应收款项，包括银行存款、买入返售金融资产和其他各类应收款项等。应收款项是指在活跃市场中没有报价、回收金额固定或可确定的非衍生金融资产。

##### (2) 金融负债的分类

金融负债于初始确认时分类为：以公允价值计量且其变动计入当期损益的金融负债及其他金融负债。本基金目前暂无金融负债分类为以公允价值计量且其变动计入当期损益的金融负债。本基金承担的其他金融负债包括其他各类应付款项等。

#### 7.4.4.4 金融资产和金融负债的初始确认、后续计量和终止确认

金融资产或金融负债于本基金成为金融工具合同的一方时，按公允价值在资产负债表内确认。以公允价值计量且其变动计入当期损益的金融资产，取得时发生的相关交易费用计入当期损益；对于支付的价款中包含的债券起息日或上次除息日至购买日止的利息，单独确认为应收项目。应收款项和其他金融负债的相关交易费用计入初始确认金额。

对于以公允价值计量且其变动计入当期损益的金融资产，按照公允价值进行后续计量；对于应收款项和其他金融负债采用实际利率法，以摊余成本进行后续计量。

金融资产满足下列条件之一的，予以终止确认：（1）收取该金融资产现金流量的合同权利终

止；(2) 该金融资产已转移，且本基金将金融资产所有权上几乎所有的风险和报酬转移给转入方；或者(3) 该金融资产已转移，虽然本基金既没有转移也没有保留金融资产所有权上几乎所有的风险和报酬，但是放弃了对该金融资产控制。

金融资产终止确认时，其账面价值与收到的对价的差额，计入当期损益。

当金融负债的现时义务全部或部分已经解除时，终止确认该金融负债或义务已解除的部分。终止确认部分的账面价值与支付的对价之间的差额，计入当期损益。

#### 7.4.4.5 金融资产和金融负债的估值原则

本基金持有的股票投资和债券投资按如下原则确定公允价值并进行估值：

(1) 存在活跃市场的金融工具按其估值日的市场交易价格确定公允价值；估值日无交易，但最近交易日后经济环境未发生重大变化且证券发行机构未发生影响证券价格的重大事件的，按最近交易日的市场交易价格确定公允价值。

(2) 存在活跃市场的金融工具，如估值日无交易且最近交易日后经济环境发生了重大变化，参考类似投资品种的现行市价及重大变化等因素，调整最近交易市价以确定公允价值。

(3) 当金融工具不存在活跃市场，采用市场参与者普遍认同且被以往市场实际交易价格验证具有可靠性的估值技术确定公允价值。估值技术包括参考熟悉情况并自愿交易的各方最近进行的市场交易中使用的价格、参照实质上相同的其他金融工具的当前公允价值、现金流量折现法和期权定价模型等。采用估值技术时，尽可能最大程度使用市场参数，减少使用与本基金特定相关的参数。

#### 7.4.4.6 金融资产和金融负债的抵销

本基金持有的资产和承担的负债基本为金融资产和金融负债。当本基金 1) 具有抵销已确认金额的法定权利且该种法定权利现在是可执行的；且 2) 交易双方准备按净额结算时，金融资产与金融负债按抵销后的净额在资产负债表中列示。

#### 7.4.4.7 实收基金

实收基金为对外发行基金份额所募集的总金额在扣除损益平准金分摊部分后的余额。由于申

购和赎回引起的实收基金变动分别于基金申购确认日及基金赎回确认日认列。上述申购和赎回分别包括基金转换所引起的转入基金的实收基金增加和转出基金的实收基金减少。

#### 7.4.4.8 损益平准金

损益平准金包括已实现平准金和未实现平准金。已实现平准金指在申购或赎回基金份额时，申购或赎回款项中包含的按累计未分配的已实现损益占基金净值比例计算的金额。未实现平准金指在申购或赎回基金份额时，申购或赎回款项中包含的按累计未实现损益占基金净值比例计算的金额。损益平准金于基金申购确认日或基金赎回确认日认列，并于期末全额转入未分配利润/(累计亏损)。

#### 7.4.4.9 收入/(损失)的确认和计量

股票投资在持有期间应取得的现金股利扣除由上市公司代扣代缴的个人所得税后的净额确认为投资收益。债券投资在持有期间应取得的按票面利率或者发行价计算的利息扣除在适用情况下由债券发行企业代扣代缴的个人所得税后的净额确认为利息收入。

以公允价值计量且其变动计入当期损益的金融资产在持有期间的公允价值变动确认为公允价值变动损益；于处置时，其公允价值与初始确认金额之间的差额确认为投资收益，其中包括从公允价值变动损益结转的公允价值累计变动额。

应收款项在持有期间确认的利息收入按实际利率法计算，实际利率法与直线法差异较小的则按直线法计算。

#### 7.4.4.10 费用的确认和计量

本基金的管理人报酬和托管费在费用涵盖期间按基金合同约定的费率和计算方法逐日确认。

其他金融负债在持有期间确认的利息支出按实际利率法计算，实际利率法与直线法差异较小的则按直线法计算。

#### 7.4.4.11 基金的收益分配政策

每一基金份额享有同等分配权。本基金收益以现金形式分配，但基金份额持有人可选择现金红利或将现金红利按分红除权日的基金份额净值自动转为基金份额进行再投资。若期末未分配利润中的未实现部分为正数，包括基金经营活动产生的未实现损益以及基金份额交易产生的未实现平准金等，则期末可供分配利润的金额为期末未分配利润中的已实现部分；若期末未分配利润的

未实现部分为负数，则期末可供分配利润的金额为期末未分配利润，即已实现部分相抵未实现部分后的余额。

经宣告的拟分配基金收益于分红除权日从所有者权益转出。

#### 7.4.4.12 分部报告

本基金以内部组织结构、管理要求、内部报告制度为依据确定经营分部，以经营分部为基础确定报告分部并披露分部信息。经营分部是指本基金内同时满足下列条件的组成部分：(1) 该组成部分能够在日常活动中产生收入、发生费用；(2) 本基金的基金管理人能够定期评价该组成部分的经营成果，以决定向其配置资源、评价其业绩；(3) 本基金能够取得该组成部分的财务状况、经营成果和现金流量等有关会计信息。如果两个或多个经营分部具有相似的经济特征，并且满足一定条件的，则合并为一个经营分部。

本基金目前以一个单一的经营分部运作，不需要披露分部信息。

#### 7.4.4.13 其他重要的会计政策和会计估计

根据本基金的估值原则和中国证监会允许的基金行业估值实务操作，本基金确定以下类别股票投资和债券投资的公允价值时采用的估值方法及其关键假设如下：

(1) 对于证券交易所上市的股票，若出现重大事项停牌或交易不活跃(包括涨跌停时的交易不活跃)等情况，本基金根据中国证监会公告[2008]38号《关于进一步规范证券投资基金估值业务的指导意见》，根据具体情况采用《关于发布中基协(AMAC)基金行业股票估值指数的通知》提供的指数收益法等估值技术进行估值。

(2) 对于在证券交易所上市或挂牌转让的固定收益品种(可转换债券、资产支持证券和私募债券除外)，按照中证指数有限公司根据《中国证券投资基金业协会估值核算工作小组关于2015年1季度固定收益品种的估值处理标准》所独立提供的债券估值结果确定公允价值。

### 7.4.5 会计政策和会计估计变更以及差错更正的说明

#### 7.4.5.1 会计政策变更的说明

本基金本报告期未发生会计政策变更。

### 7.4.5.2 会计估计变更的说明

本基金本报告期未发生会计估计变更。

### 7.4.5.3 差错更正的说明

本基金在本报告期间无须说明的会计差错更正。

### 7.4.6 税项

根据财政部、国家税务总局财税[2004]78号《财政部、国家税务总局关于证券投资基金税收政策的通知》、财税[2008]1号《关于企业所得税若干优惠政策的通知》、财税[2012]85号《关于实施上市公司股息红利差别化个人所得税政策有关问题的通知》、财税[2015]101号《关于上市公司股息红利差别化个人所得税政策有关问题的通知》、财税[2016]36号《关于全面推开营业税改征增值税试点的通知》、财税[2016]46号《关于进一步明确全面推开营改增试点金融业有关政策的通知》、财税[2016]70号《关于金融机构同业往来等增值税政策的补充通知》及其他相关财税法规和实务操作，主要税项列示如下：

(1) 于 2016 年 5 月 1 日前，以发行基金方式募集资金不属于营业税征收范围，不征收营业税。对证券投资基金管理人运用基金买卖股票、债券的差价收入免征营业税。自 2016 年 5 月 1 日起，金融业由缴纳营业税改为缴纳增值税。对证券投资基金管理人运用基金买卖股票、债券的转让收入免征增值税，对国债、地方政府债以及金融同业往来利息收入亦免征增值税。

(2) 对基金从证券市场中取得的收入，包括买卖股票、债券的差价收入，股票的股息、红利收入，债券的利息收入及其他收入，暂不征收企业所得税。

(3) 对基金取得的企业债券利息收入，应由发行债券的企业在向基金支付利息时代扣代缴 20% 的个人所得税。对基金从上市公司取得的股息红利所得，持股期限在 1 个月以内(含 1 个月)的，其股息红利所得全额计入应纳税所得额；持股期限在 1 个月以上至 1 年(含 1 年)的，暂减按 50% 计入应纳税所得额；持股期限超过 1 年的，暂免征收个人所得税。对基金持有的上市公司限售股，解禁后取得的股息、红利收入，按照上述规定计算纳税，持股时间自解禁日起计算；解禁前取得的股息、红利收入继续暂减按 50% 计入应纳税所得额。上述所得统一适用 20% 的税率计征个人所得税。



(4) 基金卖出股票按 0.1% 的税率缴纳股票交易印花税，买入股票不征收股票交易印花税。

## 7.4.7 重要财务报表项目的说明

### 7.4.7.1 银行存款

单位：人民币元

项目	本期末 2016 年 12 月 31 日	上年度末 2015 年 12 月 31 日
活期存款	85,032,219.02	84,512,096.40
定期存款	-	-
其中：存款期限 1-3 个月	-	-
其他存款	-	-
合计：	85,032,219.02	84,512,096.40

### 7.4.7.2 交易性金融资产

单位：人民币元

项目	本期末 2016 年 12 月 31 日		
	成本	公允价值	公允价值变动
股票	257,736,393.67	263,710,779.83	5,974,386.16
贵金属投资-金交所黄金合约	-	-	-
债券	交易所市场	-	-
	银行间市场	-	-
	合计	-	-
资产支持证券	-	-	-
基金	-	-	-
其他	-	-	-
合计	257,736,393.67	263,710,779.83	5,974,386.16
项目	上年度末 2015 年 12 月 31 日		
	成本	公允价值	公允价值变动
股票	301,482,691.87	346,212,776.34	44,730,084.47
贵金属投资-金交所黄金合约	-	-	-
债券	交易所市场	-	-
	银行间市场	-	-
	合计	-	-
资产支持证券	-	-	-
基金	-	-	-

其他	-	-	-
合计	301,482,691.87	346,212,776.34	44,730,084.47

### 7.4.7.3 衍生金融资产/负债

本基金本报告期末及上年度末未持有衍生金融资产/负债。

### 7.4.7.4 买入返售金融资产

#### 7.4.7.4.1 各项买入返售金融资产期末余额

本基金本报告期末及上年度末未持有买入返售金融资产。

#### 7.4.7.4.2 期末买断式逆回购交易中取得的债券

本基金本期末及上年度末未持有买断式逆回购交易中取得的债券。

### 7.4.7.5 应收利息

单位：人民币元

项目	本期末 2016年12月31日	上年度末 2015年12月31日
应收活期存款利息	16,044.51	15,330.79
应收定期存款利息	-	-
应收其他存款利息	-	-
应收结算备付金利息	286.40	829.40
应收债券利息	-	-
应收买入返售证券利息	-	-
应收申购款利息	0.03	0.10
应收黄金合约拆借孳息	-	-
其他	58.70	119.80
合计	16,389.64	16,280.09

### 7.4.7.6 其他资产

本基金本报告期末及上年度末未持有其他资产。

### 7.4.7.7 应付交易费用

单位：人民币元

项目	本期末 2016年12月31日	上年度末 2015年12月31日
交易所市场应付交易费用	510,010.96	1,035,165.57
银行间市场应付交易费用	-	-
合计	510,010.96	1,035,165.57

**7.4.7.8 其他负债**

单位：人民币元

项目	本期末 2016 年 12 月 31 日	上年度末 2015 年 12 月 31 日
应付券商交易单元保证金	250,000.00	250,000.00
应付赎回费	155.30	532.25
预提费用	60,000.00	80,000.00
合计	310,155.30	330,532.25

**7.4.7.9 实收基金**

金额单位：人民币元

项目	本期 2016 年 1 月 1 日至 2016 年 12 月 31 日	
	基金份额（份）	账面金额
上年度末	226,553,865.68	226,553,865.68
本期申购	23,662,766.15	23,662,766.15
本期赎回（以“-”号填列）	-38,797,546.07	-38,797,546.07
- 基金拆分/份额折算前	-	-
基金拆分/份额折算变动份额	-	-
本期申购	-	-
本期赎回（以“-”号填列）	-	-
本期末	211,419,085.76	211,419,085.76

注：申购含红利再投、转换入份额；赎回含转换出份额。

**7.4.7.10 未分配利润**

单位：人民币元

项目	已实现部分	未实现部分	未分配利润合计
上年度末	311,389,571.68	-107,595,624.53	203,793,947.15
本期利润	-18,308,706.96	-38,755,698.31	-57,064,405.27
本期基金份额交易产生的变动数	-18,841,728.18	8,912,460.82	-9,929,267.36
其中：基金申购款	29,855,320.58	-15,179,353.16	14,675,967.42
基金赎回款	-48,697,048.76	24,091,813.98	-24,605,234.78
本期已分配利润	-	-	-
本期末	274,239,136.54	-137,438,862.02	136,800,274.52

**7.4.7.11 存款利息收入**

单位：人民币元

项目	本期	上年度可比期间
----	----	---------

	2016年1月1日至2016年12月31日	2015年1月1日至2015年12月31日
活期存款利息收入	707,343.01	695,068.84
定期存款利息收入	-	-
其他存款利息收入	-	-
结算备付金利息收入	19,221.79	43,049.07
其他	3,024.53	12,814.86
合计	729,589.33	750,932.77

#### 7.4.7.12 股票投资收益

##### 7.4.7.12.1 股票投资收益——买卖股票差价收入

单位：人民币元

项目	本期 2016年1月1日至2016年12月31日	上年度可比期间 2015年1月1日至2015年12月31日
卖出股票成交总额	1,393,889,148.12	3,050,594,812.49
减：卖出股票成本总额	1,403,535,161.97	2,738,630,371.46
买卖股票差价收入	-9,646,013.85	311,964,441.03

#### 7.4.7.13 债券投资收益

##### 7.4.7.13.1 债券投资收益项目构成

单位：人民币元

项目	本期 2016年1月1日至2016年12月31日	上年度可比期间 2015年1月1日至2015年12月31日
债券投资收益——买卖债券（、债转股及债券到期兑付）差价收入	-	299,964.32
债券投资收益——赎回差价收入	-	-
债券投资收益——申购差价收入	-	-
合计	-	299,964.32

##### 7.4.7.13.2 债券投资收益——买卖债券差价收入

单位：人民币元

项目	本期 2016年1月1日至2016年12月31日	上年度可比期间 2015年1月1日至2015年12月31日
卖出债券（、债转股及债券到期兑付）成交总额	-	1,157,035.70
减：卖出债券（、债转股及债券到	-	857,000.00

期兑付) 成本总额		
减: 应收利息总额	-	71.38
买卖债券差价收入	-	299,964.32

#### 7.4.7.13.3 债券投资收益——赎回差价收入

本基金本报告期及上年度可比期间无赎回差价收入。

#### 7.4.7.13.4 债券投资收益——申购差价收入

本基金本报告期及上年度可比期间无申购差价收入。

#### 7.4.7.13.5 资产支持证券投资收益

本基金本报告期及上年度可比期间无资产支持证券投资收益。

#### 7.4.7.14 贵金属投资收益

##### 7.4.7.14.1 贵金属投资收益项目构成

本基金本报告期及上年度可比期间无贵金属投资收益。

##### 7.4.7.14.2 贵金属投资收益——买卖贵金属差价收入

本基金本报告期及上年度可比期间无买卖贵金属差价收入。

##### 7.4.7.14.3 贵金属投资收益——赎回差价收入

本基金本报告期及上年度可比期间无贵金属赎回差价收入。

##### 7.4.7.14.4 贵金属投资收益——申购差价收入

本基金本报告期及上年度可比期间无贵金属申购差价收入。

#### 7.4.7.15 衍生工具收益

##### 7.4.7.15.1 衍生工具收益——买卖权证差价收入

本基金本报告期及上年度可比期间无买卖权证差价收入。

##### 7.4.7.15.2 衍生工具收益 ——其他投资收益

本基金本报告期及上年度可比期间无其他投资收益。

#### 7.4.7.16 股利收益

单位：人民币元

项目	本期	上年度可比期间
----	----	---------

	2016 年 1 月 1 日至 2016 年 12 月 31 日	2015 年 1 月 1 日至 2015 年 12 月 31 日
股票投资产生的股利收益	1,200,418.05	2,926,313.37
基金投资产生的股利收益	-	-
合计	1,200,418.05	2,926,313.37

#### 7.4.7.17 公允价值变动收益

单位：人民币元

项目名称	本期 2016 年 1 月 1 日至 2016 年 12 月 31 日	上年度可比期间 2015 年 1 月 1 日至 2015 年 12 月 31 日
1. 交易性金融资产	-38,755,698.31	10,354,666.17
——股票投资	-38,755,698.31	10,354,666.17
——债券投资	-	-
——资产支持证券投资	-	-
——贵金属投资	-	-
——其他	-	-
2. 衍生工具	-	-
——权证投资	-	-
3. 其他	-	-
合计	-38,755,698.31	10,354,666.17

#### 7.4.7.18 其他收入

单位：人民币元

项目	本期 2016 年 1 月 1 日至 2016 年 12 月 31 日	上年度可比期间 2015 年 1 月 1 日至 2015 年 12 月 31 日
基金赎回费收入	26,105.78	410,302.45
转换费	1,415.75	12,640.20
合计	27,521.53	422,942.65

注：1、本基金的赎回费率按基金持有人持有该部分基金份额的时间分段递减设定，于持有人赎回基金份额时收取，赎回费总额的 25% 归入基金资产。

2、本基金的转换费由赎回费和申购费补差两部分组成，其中赎回费总额的 25% 归入转出基金的基金资产。

#### 7.4.7.19 交易费用

单位：人民币元

项目	本期 2016 年 1 月 1 日至 2016 年 12 月 31 日	上年度可比期间 2015 年 1 月 1 日至 2015 年 12 月 31 日
----	--	---

	月 31 日	31 日
交易所市场交易费用	4,202,491.98	8,741,066.18
银行间市场交易费用	-	-
合计	4,202,491.98	8,741,066.18

#### 7.4.7.20 其他费用

单位：人民币元

项目	本期 2016 年 1 月 1 日至 2016 年 12 月 31 日	上年度可比期间 2015 年 1 月 1 日至 2015 年 12 月 31 日
审计费用	60,000.00	80,000.00
信息披露费	100,000.00	100,000.00
账户服务费	18,000.00	18,000.00
银行汇划费	10,500.95	20,421.67
其他	50.00	800.00
合计	188,550.95	219,221.67

### 7.4.8 或有事项、资产负债表日后事项的说明

#### 7.4.8.1 或有事项

截至资产负债表日，本基金并无须作披露的或有事项。

#### 7.4.8.2 资产负债表日后事项

财政部、国家税务总局于 2016 年 12 月 21 日颁布《关于明确金融 房地产开发 教育辅助服务等增值税政策的通知》(财税[2016]140 号)，要求资管产品运营过程中发生的增值税应税行为，以资管产品管理人为增值税纳税人，自 2016 年 5 月 1 日起执行。

根据财政部、国家税务总局于 2017 年 1 月 6 日颁布的《关于资管产品增值税政策有关问题的补充通知》(财税[2017]2 号)，2017 年 7 月 1 日(含)以后，资管产品运营过程中发生的增值税应税行为，以资管产品管理人为增值税纳税人，按照现行规定缴纳增值税。对资管产品在 2017 年 7 月 1 日前运营过程中发生的增值税应税行为，未缴纳增值税的，不再缴纳；已缴纳增值税的，已纳税额从资管产品管理人以后月份的增值税应纳税额中抵减。资管产品运营过程中发生增值税应税行为的具体征收管理办法，由国家税务总局另行制定。上述税收政策对本基金截至本财务报表批准报出日止的财务状况和经营成果无影响。

### 7.4.9 关联方关系

关联方名称	与本基金的关系
农银汇理基金管理有限公司	本基金的管理人
中国建设银行股份有限公司	本基金的托管人
中国农业银行股份有限公司	本基金管理人的股东
东方汇理资产管理公司	本基金管理人的股东
中铝资本控股有限公司	本基金管理人的股东

### 7.4.10 本报告期及上年度可比期间的关联方交易

#### 7.4.10.1 通过关联方交易单元进行的交易

##### 7.4.10.1.1 股票交易

本基金本报告期及上年度可比期间无通过关联方交易单元进行的股票交易。

##### 7.4.10.1.2 债券交易

本基金本报告期及上年度可比期间无通过关联方交易单元进行的债券交易。

##### 7.4.10.1.3 债券回购交易

本基金本报告期及上年度可比期间无通过关联方交易单元进行的债券回购交易。

##### 7.4.10.1.4 权证交易

本基金本报告期及上年度可比期间无通过关联方交易单元进行的权证交易。

##### 7.4.10.1.5 应支付关联方的佣金

本基金本报告期及上年度可比期间无应支付关联方的佣金，期末无应付关联方佣金余额。

#### 7.4.10.2 关联方报酬

##### 7.4.10.2.1 基金管理费

单位：人民币元

项目	本期 2016年1月1日至2016年12月31日	上年度可比期间 2015年1月1日至2015年12月31日
当期发生的基金应支付的管理费	5,350,290.40	8,218,811.83
其中：支付销售机构的客户维护费	876,759.00	1,273,719.35

注：支付基金管理人农银汇理基金管理有限公司的管理人报酬按前一日基金资产净值 1.50%的年



费率计提，逐日累计至每月月底，按月支付。其计算公式为：日管理人报酬=前一日基金资产净值 X 1.50% / 当年天数。

#### 7.4.10.2.2 基金托管费

单位：人民币元

项目	本期	上年度可比期间
	2016年1月1日至2016年12月31日	2015年1月1日至2015年12月31日
当期发生的基金应支付的托管费	891,715.02	1,369,802.00

注：支付基金托管人中国建设银行的托管费按前一日基金资产净值 0.25%的年费率计提，逐日累计至每月月底，按月支付。其计算公式为：日托管费=前一日基金资产净值 X 0.25% / 当年天数。

#### 7.4.10.2.3 销售服务费

本基金本报告期及上年度可比期间无销售服务费。

#### 7.4.10.3 与关联方进行银行间同业市场的债券(含回购)交易

本基金本报告期及上年度可比期间未与关联方进行银行间同业市场的债券(含回购)交易。

#### 7.4.10.4 各关联方投资本基金的情况

##### 7.4.10.4.1 报告期内基金管理人运用固有资金投资本基金的情况

本基金本报告期及上年度可比期间基金管理人无运用固有资金投资本基金的情况。

##### 7.4.10.4.2 报告期末除基金管理人之外的其他关联方投资本基金的情况

本基金本报告期末及上年度末除基金管理人之外的其他关联方无投资本基金的情况。

#### 7.4.10.5 由关联方保管的银行存款余额及当期产生的利息收入

单位：人民币元

关联方名称	本期		上年度可比期间	
	2016年1月1日至2016年12月31日		2015年1月1日至2015年12月31日	
	期末余额	当期利息收入	期末余额	当期利息收入
中国建设银行	85,032,219.02	707,343.01	84,512,096.40	695,068.84

注：本基金的银行存款由基金托管人中国建设银行保管，按银行同业利率计息。

#### 7.4.10.6 本基金在承销期内参与关联方承销证券的情况

本基金本报告期及上年度可比期间无在承销期内参与关联方承销的证券。

#### 7.4.10.7 其他关联交易事项的说明

本基金本期及上年度可比期间无须作说明的其他关联交易事项。

#### 7.4.11 利润分配情况

##### 7.4.11.1 利润分配情况——非货币市场基金

本基金本报告期内无利润分配事项。

#### 7.4.12 期末（2016年12月31日）本基金持有的流通受限证券

##### 7.4.12.1 因认购新发/增发证券而于期末持有的流通受限证券

本基金本报告期末未持有因认购新发/增发证券而流通受限的证券。

##### 7.4.12.2 期末持有的暂时停牌等流通受限股票

金额单位：人民币元

股票代码	股票名称	停牌日期	停牌原因	期末估值单价	复牌日期	复牌开盘单价	数量（股）	期末成本总额	期末估值总额	备注
000711	京蓝科技	2016年10月19日	公告重大事项	30.86	2017年3月13日	29.29	240,200	7,129,459.00	7,412,572.00	-
002462	嘉事堂	2016年9月28日	公告重大事项	42.53	2017年1月12日	38.98	104,570	3,641,710.20	4,447,362.10	-

##### 7.4.12.3 期末债券正回购交易中作为抵押的债券

###### 7.4.12.3.1 银行间市场债券正回购

本基金本报告期末未持有因银行间市场债券正回购交易而抵押的债券。

###### 7.4.12.3.2 交易所市场债券正回购

本基金本报告期末未持有因交易所市场债券正回购交易而抵押的债券。

#### 7.4.13 金融工具风险及管理

##### 7.4.13.1 风险管理政策和组织架构

本基金的投资范围为具有良好流动性的金融工具，包括国内依法发行上市的股票、债券以及法律法规或中国证监会允许基金投资的其它金融工具。本基金在投资运作活动中涉及到的风险主要包括信用风险、流动性风险及市场风险。本基金管理人制定了专门的风险控制制度和流程来识别、评估上述风险，并通过设定相应的风险指标及其限额、内部控制流程以及管理信息系统，有

效的控制和跟踪上述各类风险。

本基金管理人的风险管理机构由董事会稽核及风险控制委员会、督察长、公司风险管理委员会、监察稽核部、风险控制部以及各个业务部门组成。

#### **7.4.13.2 信用风险**

信用风险是指基金所投资证券的发行人出现违约或拒绝支付到期利息、本金，或基金在交易过程中因交易对手未履行合约责任等，导致基金资产损失和收益变化的风险。本基金均投资于具有良好信用等级的证券，且通过分散化投资以分散信用风险。截至报告期末，本基金未持有债券投资及其他信用产品。

本基金的银行存款存放于本基金的托管银行 - 中国建设银行，本基金认为与中国建设银行相关的信用风险不重大。本基金在交易所进行的交易均与中国证券登记结算有限责任公司完成证券交收和款项清算，因此违约风险发生的可能性很小。基金在进行银行间同业市场债券交易前均对交易对手进行信用评估，以控制相应的信用风险。

##### **7.4.13.2.1 按短期信用评级列示的债券投资**

本基金本报告期末及上年度末未持有短期信用评级债券。

##### **7.4.13.2.2 按长期信用评级列示的债券投资**

本基金本报告期末及上年度末未持有长期信用评级债券。

#### **7.4.13.3 流动性风险**

流动性风险是指基金所持金融工具变现的难易程度。本基金的流动性风险主要来自于投资品种所处的交易市场不活跃而带来的变现困难和基金份额持有人可随时要求赎回其持有的基金份额。

本基金所持证券均在证券交易所或银行间同业市场交易，因此均能及时变现。此外，本基金可通过卖出回购金融资产方式借入短期资金应对流动性需求，其上限一般不超过基金持有的债券资产的公允价值。本基金于资产负债表日所持有的金融负债的合同约定剩余到期日均为一年以内，可赎回基金份额净值(所有者权益)无固定到期日。

此外，针对兑付赎回资金的流动性风险，本基金管理人在基金合同中约定了巨额赎回条款，制定了发生巨额赎回时资金的处理模式，控制因开放模式而产生的流动性风险。本基金管理人每日预测本基金的流动性需求，并同时通过独立的风险管理部门设定流动性比例要求，对流动性指标进行持续的监测和分析。

### 7.4.13.4 市场风险

市场风险是指基金所持金融工具的公允价值或未来现金流量因所处市场各类价格因素的变动而发生波动的风险，主要包括利率风险、外汇风险和其他价格风险。

#### 7.4.13.4.1 利率风险

利率风险是指基金的财务状况和现金流量受市场利率变动而发生波动的风险。由于本基金主要投资于股票等权益类资产，生息资产主要为银行存款、结算备付金和债券投资等。本基金的基金管理人定期对本基金面临的利率敏感性缺口进行监控，并通过调整投资组合的久期等方法对上述利率风险进行管理。

##### 7.4.13.4.1.1 利率风险敞口

单位：人民币元

本期末 2016年12月31日	1年以内	1-5年	5年以上	不计息	合计
资产					
银行存款	85,032,219.02	-	-	-	85,032,219.02
结算备付金	636,439.81	-	-	-	636,439.81
存出保证金	130,391.10	-	-	-	130,391.10
交易性金融资产	-	-	-	263,710,779.83	263,710,779.83
应收证券清算款	-	-	-	2,962,694.89	2,962,694.89
应收利息	-	-	-	16,389.64	16,389.64
应收申购款	-	-	-	4,940.71	4,940.71
其他资产	-	-	-	-	-
资产总计	85,799,049.93	-	-	266,694,805.07	352,493,855.00
负债					
应付证券清算款	-	-	-	2,786,352.18	2,786,352.18
应付赎回款	-	-	-	145,404.13	145,404.13
应付管理人报酬	-	-	-	447,919.00	447,919.00
应付托管费	-	-	-	74,653.15	74,653.15
应付交易费用	-	-	-	510,010.96	510,010.96
其他负债	-	-	-	310,155.30	310,155.30
负债总计	-	-	-	4,274,494.72	4,274,494.72
利率敏感度缺口	85,799,049.93	-	-	262,420,310.35	348,219,360.28
上年度末 2015年12月31日	1年以内	1-5年	5年以上	不计息	合计
资产					
银行存款	84,512,096.40	-	-	-	84,512,096.40
结算备付金	1,843,224.12	-	-	-	1,843,224.12
存出保证金	266,236.24	-	-	-	266,236.24

交易性金融资产	-	-	-	346,212,776.34	346,212,776.34
应收证券清算款	-	-	-	1,027,072.34	1,027,072.34
应收利息	-	-	-	16,280.09	16,280.09
应收申购款	-	-	-	114,629.70	114,629.70
其他资产	-	-	-	-	-
资产总计	86,621,556.76	-	-	347,370,758.47	433,992,315.23
负债					
应付证券清算款	-	-	-	1,136,130.74	1,136,130.74
应付赎回款	-	-	-	517,521.36	517,521.36
应付管理人报酬	-	-	-	535,844.98	535,844.98
应付托管费	-	-	-	89,307.50	89,307.50
应付交易费用	-	-	-	1,035,165.57	1,035,165.57
其他负债	-	-	-	330,532.25	330,532.25
负债总计	-	-	-	3,644,502.40	3,644,502.40
利率敏感度缺口	86,621,556.76	-	-	343,726,256.07	430,347,812.83

注：上表按金融资产和金融负债的重新定价日或到期日孰早者进行分类。

#### 7.4.13.4.1.2 利率风险的敏感性分析

本基金本报告期末及上年度末未持有债券投资，因此，市场利率的变动对本基金资产净值无重大影响。

#### 7.4.13.4.2 外汇风险

本基金的所有资产及负债均以人民币计价，因此无重大外汇风险。

#### 7.4.13.4.3 其他价格风险

其他价格风险主要是本基金所面临的市场价格风险。市场价格风险是指基金所持金融工具的公允价值或未来现金流量因除市场利率和外汇汇率以外的市场价格因素变动而发生波动的风险。本基金主要投资于证券交易所上市交易的股票，所面临的最大市场价格风险由所持有的金融工具的公允价值决定。

本基金通过投资组合的分散化降低市场价格风险，本基金股票投资比例范围为基金资产的60%-95%，其中投资于价值型股票的比例不低于股票资产的80%，除股票以外的其他资产投资比例范围为5%-40%，其中权证投资比例范围为基金资产净值的0%-3%，现金或到期日在一年以内的政府债券不低于基金资产净值的5%。本基金的基金管理人每日对本基金所持有的证券价格实施监控，定期对基金所面临的潜在价格风险进行度量，及时对风险进行跟踪和控制。

#### 7.4.13.4.3.1 其他价格风险敞口

金额单位：人民币元

项目	本期末 2016 年 12 月 31 日		上年度末 2015 年 12 月 31 日	
	公允价值	占基金 资产净 值比例 (%)	公允价值	占基金资 产净值比 例 (%)
交易性金融资产-股票投资	263,710,779.83	75.73	346,212,776.34	80.45
其他	-	-	-	-
合计	263,710,779.83	75.73	346,212,776.34	80.45

#### 7.4.13.4.3.2 其他价格风险的敏感性分析

假设	本基金业绩比较基准变化 5%，其他不变		
分析	相关风险变量的变动	对资产负债表日基金资产净值的影响金额（单位：人民币元）	
		本期末（2016 年 12 月 31 日）	上年度末（2015 年 12 月 31 日）
	业绩比较基准上升 5 %	22,988,743.76	24,718,026.73
业绩比较基准下降 5 %	-22,988,743.76	-24,718,026.73	

注：本基金采用历史数据拟合回归方法来进行其他价格风险敏感性分析。

#### 7.4.14 有助于理解和分析会计报表需要说明的其他事项

##### (1) 公允价值

##### (a) 金融工具公允价值计量的方法

公允价值计量结果所属的层次，由对公允价值计量整体而言具有重要意义的输入值所属的最低层次决定：

第一层次：相同资产或负债在活跃市场上未经调整的报价。

第二层次：除第一层次输入值外相关资产或负债直接或间接可观察的输入值。

第三层次：相关资产或负债的不可观察输入值。

##### (b) 持续的以公允价值计量的金融工具

##### (i) 各层次金融工具公允价值

于 2016 年 12 月 31 日，本基金持有的以公允价值计量的金融工具中属于第一层次的余额为 251,850,845.73 元，属于第二层次的余额 11,859,934.10 元，无属于第三层次的余额(2015 年 12 月 31 日：第一层次 304,489,358.60 元，第二层次：41,723,417.74 元，无属于第三层次的余额)。

(ii) 公允价值所属层次间的重大变动

对于证券交易所上市的股票和债券，若出现重大事项停牌、交易不活跃(包括涨跌停时的交易不活跃)等情况，本基金不会于停牌日至交易恢复活跃日期间、交易不活跃期间将相关股票和债券的公允价值列入第一层次；并根据估值调整中采用的不可观察输入值对于公允价值的影响程度，确定相关股票和债券公允价值应属第二层次还是第三层次。

(iii) 第三层次公允价值余额和本期变动金额

无。

(c) 非持续的以公允价值计量的金融工具

于 2016 年 12 月 31 日，本基金未持有非持续的以公允价值计量的金融资产(2015 年 12 月 31 日：同)。

(d) 不以公允价值计量的金融工具

不以公允价值计量的金融资产和负债主要包括应收款项和其他金融负债，其账面价值与公允价值相差很小。

(2) 除公允价值外，截至资产负债表日本基金无需要说明的其他重要事项。

## § 8 投资组合报告

### 8.1 期末基金资产组合情况

金额单位：人民币元

序号	项目	金额	占基金总资产的比例 (%)
1	权益投资	263,710,779.83	74.81
	其中：股票	263,710,779.83	74.81
2	固定收益投资	-	-
	其中：债券	-	-

	资产支持证券	-	-
3	贵金属投资	-	-
4	金融衍生品投资	-	-
5	买入返售金融资产	-	-
	其中：买断式回购的买入返售金融资产	-	-
6	银行存款和结算备付金合计	85,668,658.83	24.30
7	其他各项资产	3,114,416.34	0.88
8	合计	352,493,855.00	100.00

## 8.2 期末按行业分类的股票投资组合

### 8.2.1 报告期末按行业分类的境内股票投资组合

金额单位：人民币元

代码	行业类别	公允价值	占基金资产净值比例(%)
A	农、林、牧、渔业	3,428,200.00	0.98
B	采矿业	6,950,289.00	2.00
C	制造业	143,237,626.88	41.13
D	电力、热力、燃气及水生产和供应业	-	-
E	建筑业	43,317,414.43	12.44
F	批发和零售业	21,926,177.02	6.30
G	交通运输、仓储和邮政业	-	-
H	住宿和餐饮业	-	-
I	信息传输、软件和信息技术服务业	12,530,760.00	3.60
J	金融业	3,469,275.00	1.00
K	房地产业	9,458,184.00	2.72
L	租赁和商务服务业	6,930,180.40	1.99
M	科学研究和技术服务业	-	-
N	水利、环境和公共设施管理业	12,462,673.10	3.58
O	居民服务、修理和其他服务业	-	-
P	教育	-	-
Q	卫生和社会工作	-	-
R	文化、体育和娱乐业	-	-
S	综合	-	-
	合计	263,710,779.83	75.73



### 8.2.2 报告期末按行业分类的沪港通投资股票投资组合

本基金本报告期末未持有沪港通投资股票。

### 8.3 期末按公允价值占基金资产净值比例大小排序的所有股票投资明细

金额单位：人民币元

序号	股票代码	股票名称	数量（股）	公允价值	占基金资产净值比例（%）
1	000930	中粮生化	1,232,100	16,559,424.00	4.76
2	300197	铁汉生态	1,096,500	13,903,620.00	3.99
3	300183	东软载波	388,300	9,598,776.00	2.76
4	603808	歌力思	283,400	9,094,306.00	2.61
5	600593	大连圣亚	225,400	8,943,872.00	2.57
6	300115	长盈精密	342,600	8,928,156.00	2.56
7	600104	上汽集团	378,100	8,866,445.00	2.55
8	002094	青岛金王	288,141	8,644,230.00	2.48
9	600879	航天电子	566,600	8,634,984.00	2.48
10	600519	贵州茅台	24,718	8,259,519.70	2.37
11	002310	东方园林	569,953	8,064,834.95	2.32
12	000711	京蓝科技	240,200	7,412,572.00	2.13
13	002120	新海股份	146,600	7,388,640.00	2.12
14	000513	丽珠集团	117,374	6,983,753.00	2.01
15	600976	健民集团	217,444	6,942,986.92	1.99
16	002712	思美传媒	242,314	6,930,180.40	1.99
17	300461	田中精机	100,250	6,398,957.50	1.84
18	601117	中国化学	904,500	6,123,465.00	1.76
19	000630	铜陵有色	1,876,200	5,778,696.00	1.66
20	600160	巨化股份	542,000	5,734,360.00	1.65
21	600297	广汇汽车	649,500	5,559,720.00	1.60
22	600079	人福医药	266,300	5,312,685.00	1.53
23	002201	九鼎新材	243,400	5,208,760.00	1.50
24	300237	美晨科技	309,900	5,169,132.00	1.48
25	600527	江南高纤	672,200	4,759,176.00	1.37
26	002051	中工国际	196,419	4,501,923.48	1.29
27	002462	嘉事堂	104,570	4,447,362.10	1.28
28	603006	黎明股份	145,000	4,390,600.00	1.26
29	600123	兰花科创	446,400	3,589,056.00	1.03
30	000639	西王食品	147,500	3,579,825.00	1.03

31	000826	启迪桑德	106,695	3,518,801.10	1.01
32	601599	鹿港文化	379,900	3,479,884.00	1.00
33	601377	兴业证券	453,500	3,469,275.00	1.00
34	600068	葛洲坝	374,100	3,437,979.00	0.99
35	600598	北大荒	281,000	3,428,200.00	0.98
36	002589	瑞康医药	105,400	3,420,230.00	0.98
37	600028	中国石化	621,300	3,361,233.00	0.97
38	601233	桐昆股份	230,500	3,309,980.00	0.95
39	002374	丽鹏股份	399,713	3,141,744.18	0.90
40	000030	富奥股份	355,011	3,017,593.50	0.87
41	300231	银信科技	158,400	2,931,984.00	0.84
42	000858	五粮液	68,100	2,348,088.00	0.67
43	000018	神州长城	197,800	2,116,460.00	0.61
44	600067	冠城大通	285,700	2,045,612.00	0.59
45	300476	胜宏科技	77,900	1,780,015.00	0.51
46	002588	史丹利	144,300	1,637,805.00	0.47
47	300081	恒信移动	100,900	1,555,878.00	0.45

## 8.4 报告期内股票投资组合的重大变动

### 8.4.1 累计买入金额超出期初基金资产净值 2%或前 20 名的股票明细

金额单位：人民币元

序号	股票代码	股票名称	本期累计买入金额	占期初基金资产净值比例 (%)
1	000930	中粮生化	16,187,912.45	3.76
2	300197	铁汉生态	15,744,116.60	3.66
3	000700	模塑科技	13,385,975.97	3.11
4	600518	康美药业	12,944,736.75	3.01
5	300278	华昌达	12,166,121.79	2.83
6	603609	禾丰牧业	11,818,087.60	2.75
7	002120	新海股份	11,226,726.00	2.61
8	600593	大连圣亚	10,989,024.94	2.55
9	600879	航天电子	10,941,362.92	2.54
10	000018	神州长城	10,895,559.12	2.53
11	002364	中恒电气	10,654,595.74	2.48
12	600303	曙光股份	10,478,217.00	2.43
13	002325	洪涛股份	10,400,471.10	2.42

14	002051	中工国际	10,220,304.22	2.37
15	601398	工商银行	10,086,023.00	2.34
16	300237	美晨科技	10,077,123.57	2.34
17	002094	青岛金王	10,070,439.73	2.34
18	002712	思美传媒	10,024,139.82	2.33
19	000829	天音控股	9,963,289.75	2.32
20	600114	东睦股份	9,848,860.40	2.29
21	002477	雏鹰农牧	9,712,364.00	2.26
22	002310	东方园林	9,587,023.66	2.23
23	600104	上汽集团	9,335,278.15	2.17
24	300183	东软载波	9,294,225.78	2.16
25	002548	金新农	9,265,016.86	2.15
26	300326	凯利泰	9,227,158.46	2.14
27	601377	兴业证券	9,011,858.70	2.09
28	600547	山东黄金	9,006,588.94	2.09
29	603808	歌力思	8,938,716.71	2.08
30	300115	长盈精密	8,616,428.78	2.00

注：买入金额按买入成交金额（成交单价乘以成交数量）填列，不考虑相关交易费用。

#### 8.4.2 累计卖出金额超出期初基金资产净值 2%或前 20 名的股票明细

金额单位：人民币元

序号	股票代码	股票名称	本期累计卖出金额	占期初基金资产净值比例 (%)
1	002224	三力士	23,966,835.82	5.57
2	600271	航天信息	15,918,790.43	3.70
3	002182	云海金属	14,834,327.18	3.45
4	300278	华昌达	14,685,755.59	3.41
5	002380	科远股份	14,270,993.83	3.32
6	600518	康美药业	13,368,175.85	3.11
7	000700	模塑科技	12,989,284.14	3.02
8	300310	宜通世纪	12,049,496.05	2.80
9	603609	禾丰牧业	12,041,307.43	2.80
10	300014	亿纬锂能	11,843,714.97	2.75
11	000018	神州长城	11,835,922.49	2.75
12	600303	曙光股份	11,634,334.09	2.70
13	002364	中恒电气	11,437,063.28	2.66
14	600547	山东黄金	11,335,009.18	2.63

15	002477	雏鹰农牧	11,223,870.25	2.61
16	601009	南京银行	10,749,231.00	2.50
17	601799	星宇股份	10,408,947.54	2.42
18	300271	华宇软件	10,030,833.67	2.33
19	603885	吉祥航空	9,925,224.20	2.31
20	600114	东睦股份	9,804,804.42	2.28
21	300219	鸿利智汇	9,631,526.66	2.24
22	002325	洪涛股份	9,374,886.70	2.18
23	601398	工商银行	9,350,821.13	2.17
24	002137	麦达数字	9,172,358.47	2.13
25	002519	银河电子	9,087,799.17	2.11
26	002548	金新农	9,071,520.65	2.11
27	000829	天音控股	8,789,467.70	2.04
28	002655	共达电声	8,772,792.92	2.04
29	002127	南极电商	8,759,553.28	2.04
30	002385	大北农	8,723,633.14	2.03
31	603308	应流股份	8,681,492.51	2.02
32	002174	游族网络	8,612,450.50	2.00

注：卖出金额按卖出成交金额（成交单价乘以成交数量）填列，不考虑相关交易费用。

#### 8.4.3 买入股票的成本总额及卖出股票的收入总额

单位：人民币元

买入股票成本（成交）总额	1,359,788,863.77
卖出股票收入（成交）总额	1,393,889,148.12

注：买入股票成本、卖出股票收入均按买卖成交金额（成交单价乘以成交数量）填列，不考虑相关交易费用。

#### 8.5 期末按债券品种分类的债券投资组合

本基金本报告期末未持有债券。

#### 8.6 期末按公允价值占基金资产净值比例大小排序的前五名债券投资明细

本基金本报告期末未持有债券。

#### 8.7 期末按公允价值占基金资产净值比例大小排序的所有资产支持证券投资明细

本基金本报告期末未持有资产支持证券。

#### 8.8 报告期末按公允价值占基金资产净值比例大小排序的前五名贵金属投资明细

本基金本报告期末未持有贵金属投资。

## 8.9 期末按公允价值占基金资产净值比例大小排序的前五名权证投资明细

本基金本报告期末未持有权证。

## 8.10 报告期末本基金投资的股指期货交易情况说明

### 8.10.1 报告期末本基金投资的股指期货持仓和损益明细

本基金本报告期末未持有股指期货。

### 8.10.2 本基金投资股指期货的投资政策

本基金本报告期末未持有股指期货。

## 8.11 报告期末本基金投资的国债期货交易情况说明

### 8.11.1 本期国债期货投资政策

本基金本报告期末未持有国债期货。

### 8.11.2 报告期末本基金投资的国债期货持仓和损益明细

本基金本报告期末未持有国债期货。

### 8.11.3 本期国债期货投资评价

本基金本报告期末未持有国债期货。

## 8.12 投资组合报告附注

### 8.12.1

本基金投资的前十名证券的发行主体本期没有被监管部门立案调查或在本报告编制日前一年内受到公开谴责、处罚的情况。

### 8.12.2

本基金投资的前十名股票没有超出基金合同规定的备选股票库。

### 8.12.3 期末其他各项资产构成

单位：人民币元

序号	名称	金额
1	存出保证金	130,391.10
2	应收证券清算款	2,962,694.89
3	应收股利	-
4	应收利息	16,389.64
5	应收申购款	4,940.71
6	其他应收款	-
7	待摊费用	-

8	其他	-
9	合计	3,114,416.34

#### 8.12.4 期末持有的处于转股期的可转换债券明细

本基金本报告期末未持有处于转股期的可转换债券。

#### 8.12.5 期末前十名股票中存在流通受限情况的说明

本基金本报告期末前十名股票中不存在流通受限情况。

### § 9 基金份额持有人信息

#### 9.1 期末基金份额持有人户数及持有人结构

份额单位：份

持有人户数 (户)	户均持有的 基金份额	持有人结构			
		机构投资者		个人投资者	
		持有份额	占总份 额比例	持有份额	占总份 额比例
27,935	7,568.25	7,286,778.70	3.45%	204,132,307.06	96.55%

#### 9.2 期末基金管理人的从业人员持有本基金的情况

项目	持有份额总数（份）	占基金总份额比例
基金管理人所有从业人员 持有本基金	0.00	0.0000%

#### 9.3 期末基金管理人的从业人员持有本开放式基金份额总量区间的情况

项目	持有基金份额总量的数量区间（万份）
本公司高级管理人员、基金投资和研 究部门负责人持有本开放式基金	0
本基金基金经理持有本开放式基金	0

## § 10 开放式基金份额变动

单位：份

基金合同生效日（2009年9月29日）基金份额总额	7,788,527,651.16
本报告期期初基金份额总额	226,553,865.68
本报告期基金总申购份额	23,662,766.15
减:本报告期基金总赎回份额	38,797,546.07
本报告期基金拆分变动份额（份额减少以“-”填列）	-
本报告期末基金份额总额	211,419,085.76

注：总申购份额含红利再投、转换入份额；总赎回份额含转换出份额。

## § 11 重大事件揭示

### 11.1 基金份额持有人大会决议

报告期内无基金份额持有人大会决议。

### 11.2 基金管理人、基金托管人的专门基金托管部门的重大人事变动

本报告期内基金管理人无重大人事变动。本报告期内托管人的专门基金托管部门无重大人事变动。

### 11.3 涉及基金管理人、基金财产、基金托管业务的诉讼

本报告期内无涉及基金管理人、基金财产的诉讼。本报告期内无涉及基金托管业务的诉讼事项。

### 11.4 基金投资策略的改变

报告期内基金投资策略没有改变。

### 11.5 为基金进行审计的会计师事务所情况

报告期内没有改聘会计师事务所，报告期内应支付给会计师事务所的报酬为6万元，该会计师事务所自基金合同生效日起向本基金提供审计服务。

### 11.6 管理人、托管人及其高级管理人员受稽查或处罚等情况

报告期内基金管理人及其高级管理人员没有受稽查或处罚情况。本报告期内托管人的托管业务部门及其相关高级管理人员未受到任何稽查或处罚。

## 11.7 基金租用证券公司交易单元的有关情况

### 11.7.1 基金租用证券公司交易单元进行股票投资及佣金支付情况

金额单位：人民币元

券商名称	交易单元数量	股票交易		应支付该券商的佣金		备注
		成交金额	占当期股票成交总额的比例	佣金	占当期佣金总量的比例	
广发证券	2	754,217,902.97	27.39%	702,404.44	27.39%	-
国信证券	2	516,426,333.08	18.76%	480,948.28	18.76%	-
申万宏源	2	508,055,271.41	18.45%	473,153.12	18.45%	-
银河证券	1	453,466,708.48	16.47%	422,315.28	16.47%	-
海通证券	2	175,581,387.70	6.38%	163,519.51	6.38%	-
中金公司	2	86,868,947.38	3.15%	80,900.54	3.15%	-
中信证券	2	86,237,286.39	3.13%	80,312.41	3.13%	-
国泰君安	2	72,581,761.24	2.64%	67,592.41	2.64%	-
安信证券	2	38,517,796.43	1.40%	35,872.04	1.40%	-
国金证券	2	31,841,703.58	1.16%	29,654.63	1.16%	-
东方证券	2	29,707,441.59	1.08%	27,666.77	1.08%	-

注：1、交易单元选择标准有：

- (1)、实力雄厚,注册资本不少于 20 亿元人民币。
- (2)、市场形象及财务状况良好。
- (3)、经营行为规范,内控制度健全,最近一年未因发生重大违规行为而受到国家监管部门的处罚。
- (4)、内部管理规范、严格,具备能够满足基金高效、安全运作的通讯条件。
- (5)、研究实力较强,具有专门的研究机构和专职研究人员,能及时、定期、全面地为基金提供宏观经济、行业情况、市场走向、个股分析的研究报告及周到的信息服务。

公司研究部、投资部、投资理财部分别提出租用交易席位的申请,集中交易室汇总后提交总经理办公会议研究决定。席位租用协议到期后,研究部、投资部、投资理财部应对席位所属券商进行综合评价。总经理办公会议根据综合评价,做出是否续租的决定。

2、本基金本报告期无新增或剔除交易单元。

### 11.7.2 基金租用证券公司交易单元进行其他证券投资的情况

金额单位：人民币元

券商名称	债券交易		债券回购交易		权证交易	
	成交金额	占当期债券成交总额的比例	成交金额	占当期债券回购	成交金额	占当期权证成交总额的



		例		成交总额 的比例		比例
广发证券	-	-	-	-	-	-
国信证券	-	-	-	-	-	-
申万宏源	-	-	-	-	-	-
银河证券	-	-	-	-	-	-
海通证券	-	-	-	-	-	-
中金公司	-	-	-	-	-	-
中信证券	-	-	-	-	-	-
国泰君安	-	-	-	-	-	-
安信证券	-	-	13,800,000.00	100.00%	-	-
国金证券	-	-	-	-	-	-
东方证券	-	-	-	-	-	-

### 11.8 其他重大事件

序号	公告事项	法定披露方式	法定披露日期
1	农银汇理基金管理有限公司管理的基金 2015 年年度资产净值公告	中国证券报、基金管理人网站	2016 年 1 月 1 日
2	关于指数熔断机制实施期间旗下部分基金调整开放时间的公告	中国证券报、基金管理人网站	2016 年 1 月 4 日
3	关于指数熔断机制实施期间旗下部分基金调整开放时间的公告	中国证券报、基金管理人网站	2016 年 1 月 7 日
4	农银汇理基金管理有限公司关于参与深圳众禄金融控股股份有限公司费率优惠活动的公告	中国证券报、基金管理人网站	2016 年 1 月 19 日
5	农银汇理管理的 26 只基金 2015 年第 4 季度报告	中国证券报、基金管理人网站	2016 年 1 月 21 日
6	农银汇理基金管理有限公司关于公司董监高及其他从业人员在子公司兼职及领薪情况的公告	中国证券报、基金管理人网站	2016 年 3 月 12 日
7	农银汇理旗下 26 只基金 2015 年	中国证券报、基金管	2016 年 3 月 29 日

	年度报告	理人网站	
8	农银汇理基金管理有限公司关于参加上海天天基金销售有限公司费率优惠的公告	中国证券报、基金管理人网站	2016 年 4 月 16 日
9	农银汇理基金管理有限公司关于参加杭州数米基金销售有限公司费率优惠的公告	中国证券报、基金管理人网站	2016 年 4 月 16 日
10	农银汇理基金管理有限公司关于参加陆金所认（申）购费率优惠活动的公告	中国证券报、基金管理人网站	2016 年 4 月 16 日
11	农银汇理旗下基金 2016 年第 1 季度报告	中国证券报、基金管理人网站	2016 年 4 月 20 日
12	农银汇理基金管理有限公司关于参加深圳市新兰德证券投资咨询有限公司费率优惠的公告	中国证券报、基金管理人网站	2016 年 4 月 22 日
13	农银汇理基金管理有限公司关于继续参加国泰君安证券股份有限公司基金申购费率优惠活动的公告	中国证券报、基金管理人网站	2016 年 5 月 6 日
14	农银策略价值混合基金一招募说明书更新—2016 年第 1 号	中国证券报、基金管理人网站	2016 年 5 月 11 日
15	关于民生银行开展“基金通”基金申购费率优惠活动的公告	中国证券报、基金管理人网站	2016 年 5 月 24 日
16	农银汇理基金管理有限公司关于旗下部分基金增加上海基煜基金销售有限公司为代销机构的公告	中国证券报、基金管理人网站	2016 年 6 月 1 日
17	关于中国交通银行股份有限公司开展网上银行、手机银行基金申购手续费费率优惠活动的公告	中国证券报、基金管理人网站	2016 年 6 月 29 日

18	农银汇理基金管理有限公司关于旗下开放式基金在上海陆金所资产管理有限公司开通定期定额投资业务并参加定期定额投资费率优惠活动的公告	中国证券报、基金管理人网站	2016年7月1日
19	农银汇理基金管理有限公司管理的基金 2016 年半年度资产净值公告	中国证券报、基金管理人网站	2016年7月1日
20	农银汇理旗下 29 只基金 2016 年第 2 季度报告	中国证券报、基金管理人网站	2016年7月20日
21	农银汇理基金管理有限公司关于股东变更的公告	中国证券报、基金管理人网站	2016年8月6日
22	农银汇理基金管理有限公司关于旗下部分基金增加中证金牛（北京）投资咨询有限公司为代销机构并参加其费率优惠活动的公告	中国证券报、基金管理人网站	2016年8月15日
23	农银汇理基金管理有限公司关于参加上海联泰资产管理有限公司费率优惠的公告	中国证券报、基金管理人网站	2016年8月22日
24	农银汇理旗下 29 只基金 2016 年半年度报告	中国证券报、基金管理人网站	2016年8月26日
25	农银汇理基金管理有限公司关于取消纸质对账单寄送的公告	中国证券报、基金管理人网站	2016年9月20日
26	关于交通银行开展手机银行渠道基金申购及定期定额投资手续费率优惠活动的公告	中国证券报、基金管理人网站	2016年9月20日
27	旗下 32 只基金 2016 年第 3 季度报告	中国证券报、基金管理人网站	2016年10月25日
28	农银策略价值混合基金—招募说	中国证券报、基金管	2016年11月14日

	说明书更新—2016 年第 2 号	理人网站	
29	农银汇理基金管理有限公司关于旗下部分基金增加四家机构为代销机构并参加其费率优惠活动的公告	中国证券报、基金管理人网站	2016 年 12 月 13 日
30	关于交通银行开展网上银行、手机银行基金申购费率优惠活动的公告	中国证券报、基金管理人网站	2016 年 12 月 22 日
31	关于农业银行开展 2017 年基金交易费率优惠活动的公告	中国证券报、基金管理人网站	2016 年 12 月 30 日
32	关于配合工商银行展开“2017 倾心回馈”基金定投优惠活动的公告	中国证券报、基金管理人网站	2016 年 12 月 30 日

## § 12 影响投资者决策的其他重要信息

经农银汇理基金管理有限公司（以下简称“本公司”）股东会决议通过，并经中国证券监督管理委员会（证监许可[2016]1197 号）批准，中铝资本控股有限公司受让中国铝业股份有限公司持有的本公司 15% 的股权。本次股权转让完成后，本公司注册资本及其余股东的出资比例不变，且本公司的《公司章程》已进行了相应修改。

上述股东变更及修改《公司章程》的工商变更手续于 2016 年 8 月 1 日在上海市工商行政管理局办理完毕。本公司于 2016 年 8 月 6 日在公司网站及有关媒体发布了关于上述股东变更的公告。

## § 13 备查文件目录

### 13.1 备查文件目录

- 1、中国证监会核准本基金募集的文件；
- 2、《农银汇理策略价值混合型证券投资基金基金合同》；
- 3、《农银汇理策略价值混合型证券投资基金托管协议》；

- 4、基金管理人业务资格批件、营业执照；
- 5、基金托管人业务资格批件和营业执照复印件。

### **13.2 存放地点**

备查文件存放于基金管理人的办公地址：上海市浦东新区世纪大道 1600 号陆家嘴商务广场 7 层。

### **13.3 查阅方式**

投资者可到基金管理人的办公地址免费查阅备查文件。在支付工本费后，投资者可在合理时间内取得备查文件的复制件或复印件。

农银汇理基金管理有限公司  
2017 年 3 月 30 日