

融通通福债券型证券投资基金(LOF)（原融通通福分级债券型证  
券投资基金）2016 年年度报告

2016 年 12 月 31 日

基金管理人：融通基金管理有限公司

基金托管人：中国工商银行股份有限公司

送出日期：2017 年 3 月 30 日

## § 1 重要提示及目录

### 1.1 重要提示

融通通福债券型证券投资基金(LOF)是由“融通通福分级债券型证券投资基金”转型而来。根据基金合同的有关规定,融通通福分级债券型证券投资基金(以下简称“本基金”)基金合同生效后3年期届满,本基金无需召开基金份额持有人大会,自动转换为上市开放式基金(LOF),基金名称变更为“融通通福债券型证券投资基金(LOF)”。根据基金合同的有关规定,本基金份额转换基准日为2016年12月12日,在份额转换基准日日终,通福A和通福B将以各自的份额净值为基础,按照本基金的基金份额净值转换为融通通福债券型证券投资基金(LOF)的不同类别份额,基金管理人将进行注册登记变更、账户更名等操作。在基金管理人办理注册登记信息完成后,融通通福债券型证券投资基金(LOF)的不同类别基金份额将使用变更后的基金简称和对应的基金代码。

本基金转型前的通福A份额(场内简称:通福A,基金代码:161627)已转为融通通福债券型证券投资基金(LOF)场外的C类份额,场外的通福B份额(场内简称:通福B,基金代码:150160)已转为融通通福债券型证券投资基金(LOF)场外的A类份额,且均登记在注册登记系统下;本基金场内的通福B份额(场内简称:通福B,基金代码:150160)已转为融通通福债券型证券投资基金(LOF)场内的A类份额,仍登记在证券登记结算系统下。基金份额转换完成后,融通通福债券型证券投资基金(LOF)A类份额的基金简称为“融通通福”,基金代码为161626;融通通福债券型证券投资基金(LOF)C类份额的基金简称为“通福债C”,基金代码为161627。

基金管理人的董事会、董事保证本报告所载资料不存在虚假记载、误导性陈述或重大遗漏,并对其内容的真实性、准确性和完整性承担个别及连带的法律责任。本年度报告已经三分之二以上独立董事签字同意,并由董事长签发。

基金托管人中国工商银行股份有限公司根据融通通福分级债券型证券投资基金(以下简称“本基金”)基金合同规定,于2017年3月24日复核了本报告中的财务指标、净值表现、利润分配情况、财务会计报告、投资组合报告等内容,保证复核内容不存在虚假记载、误导性陈述或者重大遗漏。

基金管理人承诺以诚实信用、勤勉尽责的原则管理和运用基金资产,但不保证基金一定盈利。

基金的过往业绩并不代表其未来表现。投资有风险,投资者在作出投资决策前应仔细阅读本基金的招募说明书及其更新。

本报告财务资料已经审计。普华永道中天会计师事务所(特殊普通合伙)为本基金出具了标

准无保留意见的审计报告，请投资者注意阅读。

本报告期自 2016 年 1 月 1 日起至 2016 年 12 月 31 日止，其中：

转型前为 2016 年 1 月 1 日起至 2016 年 12 月 12 日止，

转型后为 2016 年 12 月 13 日起至 2016 年 12 月 31 日止。

## 1.2 目录

<b>§ 1 重要提示及目录</b>	<b>1</b>
1.1 重要提示	1
1.2 目录	3
<b>§ 2 基金简介</b>	<b>5</b>
2.1 基金基本情况	5
2.2 基金产品说明	5
2.3 基金管理人和基金托管人	6
2.4 信息披露方式	6
2.5 其他相关资料	7
<b>§ 3 主要财务指标、基金净值表现及利润分配情况</b>	<b>7</b>
3.1 主要会计数据和财务指标	7
3.2 基金净值表现	8
3.3 其他指标（转型前）	12
3.4 过去三年基金的利润分配情况	12
<b>§ 4 管理人报告</b>	<b>14</b>
4.1 基金管理人及基金经理情况	14
4.2 管理人对报告期内本基金运作合规守信情况的说明	16
4.3 管理人对报告期内公平交易情况的专项说明	16
4.4 管理人对报告期内基金的投资策略和业绩表现的说明	16
4.5 管理人对宏观经济、证券市场及行业走势的简要展望	17
4.6 管理人内部有关本基金的监察稽核工作情况	17
4.7 管理人对报告期内基金估值程序等事项的说明	17
4.8 管理人对报告期内基金利润分配情况的说明	18
4.9 报告期内管理人对本基金持有人数或基金资产净值预警情形的说明	18
<b>§ 5 托管人报告</b>	<b>18</b>
5.1 报告期内本基金托管人合规守信情况声明	18
5.2 托管人对报告期内本基金投资运作合规守信、净值计算、利润分配等情况的说明	18
5.3 托管人对本年度报告中财务信息等内容真实、准确和完整发表意见	18
<b>§ 6 审计报告（转型后）</b>	<b>19</b>
<b>§ 6 审计报告（转型前）</b>	<b>20</b>
<b>§ 7 年度财务报表（转型后）</b>	<b>21</b>
7.1 资产负债表（转型后）	21
7.2 利润表	22
7.3 所有者权益（基金净值）变动表	23
7.4 报表附注	24
<b>§ 7 年度财务报表（转型前）</b>	<b>43</b>
7.1 资产负债表（转型前）	43
7.2 利润表	44
7.3 所有者权益（基金净值）变动表	45
7.4 报表附注	46
<b>§ 8 投资组合报告（转型后）</b>	<b>68</b>
8.1 期末基金资产组合情况	68
8.2 期末按债券品种分类的债券投资组合	69

8.3	期末按公允价值占基金资产净值比例大小排序的前五名债券投资明细	69
8.4	期末按公允价值占基金资产净值比例大小排序的所有资产支持证券投资明细	69
8.5	报告期末按公允价值占基金资产净值比例大小排序的前五名贵金属投资明细	69
8.6	期末按公允价值占基金资产净值比例大小排序的前五名权证投资明细	70
8.7	报告期末本基金投资的国债期货交易情况说明	70
8.8	投资组合报告附注	70
<b>§ 8</b>	<b>投资组合报告（转型前）</b>	<b>70</b>
8.1	期末基金资产组合情况	70
8.3	期末按债券品种分类的债券投资组合	71
8.4	期末按公允价值占基金资产净值比例大小排序的前五名债券投资明细	71
8.5	期末按公允价值占基金资产净值比例大小排序的所有资产支持证券投资明细	71
8.6	报告期末按公允价值占基金资产净值比例大小排序的前五名贵金属投资明细	72
8.7	期末按公允价值占基金资产净值比例大小排序的前五名权证投资明细	72
8.8	报告期末本基金投资的国债期货交易情况说明	72
8.9	投资组合报告附注	72
<b>§ 9</b>	<b>基金份额持有人信息（转型后）</b>	<b>73</b>
9.1	期末基金份额持有人户数及持有人结构	73
9.2	期末上市基金前十名持有人	73
9.3	期末基金管理人的从业人员持有本基金的情况	73
9.4	期末基金管理人的从业人员持有本开放式基金份额总量区间的情况	73
<b>§ 9</b>	<b>基金份额持有人信息（转型前）</b>	<b>74</b>
9.1	期末基金份额持有人户数及持有人结构	74
9.2	期末上市基金前十名持有人	74
9.3	期末基金管理人的从业人员持有本基金的情况	74
9.4	期末基金管理人的从业人员持有本开放式基金份额总量区间的情况	75
<b>§ 10</b>	<b>开放式基金份额变动</b>	<b>75</b>
<b>§ 11</b>	<b>重大事件揭示</b>	<b>76</b>
11.1	基金份额持有人大会决议	76
11.2	基金管理人、基金托管人的专门基金托管部门的重大人事变动	76
11.3	涉及基金管理人、基金财产、基金托管业务的诉讼	76
11.4	基金投资策略的改变	76
11.5	为基金进行审计的会计师事务所情况	76
11.6	管理人、托管人及其高级管理人员受稽查或处罚等情况	76
11.7	基金租用证券公司交易单元的有关情况（转型后）	76
11.7	基金租用证券公司交易单元的有关情况（转型前）	79
11.9	其他重大事件（转型后）	81
11.9	其他重大事件（转型前）	81
<b>§ 12</b>	<b>备查文件目录</b>	<b>83</b>
12.1	备查文件目录	83
12.2	存放地点	83
12.3	查阅方式	83

## § 2 基金简介

### 2.1 基金基本情况

转型后

基金名称	融通通福债券型证券投资基金 (LOF)	
基金简称	融通通福债券 (LOF)	
基金主代码	161626	
基金运作方式	上市契约型开放式 (LOF)	
基金合同生效日	2016 年 12 月 13 日	
基金管理人	融通基金管理有限公司	
基金托管人	中国工商银行股份有限公司	
报告期末基金份额总额	210,137,105.93 份	
基金合同存续期	不定期	
基金份额上市的证券交易所	深圳证券交易所	
上市日期	2017 年 1 月 10 日	
下属分级基金的基金简称	融通通福债券 A	融通通福债券 C
下属分级基金的场内简称	融通通福	通福债 C
下属分级基金的交易代码	161626	161627
报告期末下属分级基金的份额总额	199,801,067.32 份	10,336,038.61 份

注：本基金由原融通通福分级债券型证券投资基金转型而来，上表中合同生效日为转型后本基金起始运作日。

转型前

基金名称	融通通福分级债券型证券投资基金	
基金简称	融通通福分级债券	
基金主代码	161626	
基金运作方式	上市契约型开放式 (LOF)	
基金合同生效日	2013 年 12 月 10 日	
基金管理人	融通基金管理有限公司	
基金托管人	中国工商银行股份有限公司	
报告期末基金份额总额	263,008,505.53 份	
基金合同存续期	2013 年 12 月 10 日至 2016 年 12 月 12 日	
基金份额上市的证券交易所	深圳证券交易所	
上市日期	2014 年 1 月 27 日	
下属分级基金的基金简称	融通通福分级债券 A	融通通福分级债券 B
下属分级基金的场内简称	通福 A	通福 B
下属分级基金的交易代码	161627	150160
报告期末下属分级基金的份额总额	10,731,956.05 份	252,276,549.48 份

### 2.2 基金产品说明

转型后

投资目标	本基金以债券为主要投资对象，在严格控制风险的基础上，追求基金资产的长期稳定增值。
------	--

投资策略	本基金将采用自上而下的方法对基金资产进行动态的整体资产配置和类属资产配置。在认真研判宏观经济运行状况和金融市场运行趋势的基础上, 根据整体资产配置策略动态调整大类金融资产的比例; 在充分分析债券市场环境及市场流动性的基础上, 根据类属资产配置策略对投资组合类属资产进行最优化配置和调整。
业绩比较基准	中债综合(全价)指数收益率
风险收益特征	本基金为债券型基金, 属于证券投资基金中预期收益和预期风险较低的基金品种, 其风险收益预期高于货币市场基金, 低于混合型基金和股票型基金。

## 转型前

投资目标	本基金以债券为主要投资对象, 在严格控制风险的基础上, 追求基金资产的长期稳定增值。	
投资策略	本基金将采用自上而下的方法对基金资产进行动态的整体资产配置和类属资产配置。在认真研判宏观经济运行状况和金融市场运行趋势的基础上, 根据整体资产配置策略动态调整大类金融资产的比例; 在充分分析债券市场环境及市场流动性的基础上, 根据类属资产配置策略对投资组合类属资产进行最优化配置和调整。	
业绩比较基准	中债综合(全价)指数收益率	
风险收益特征	本基金为债券型基金, 属于证券投资基金中预期收益和预期风险较低的基金品种, 其风险收益预期高于货币市场基金, 低于混合型基金和股票型基金。	
	融通通福分级债券 A	融通通福分级债券 B
下属分级基金的风险收益特征	通福 A 份额具有低风险、收益相对稳定的特征。	通福 B 份额具有较高风险、较高预期收益的特征。

## 2.3 基金管理人和基金托管人

项目		基金管理人	基金托管人
名称		融通基金管理有限公司	中国工商银行股份有限公司
信息披露负责人	姓名	涂卫东	郭明
	联系电话	(0755) 26948666	(010) 66105799
	电子邮箱	service@mail.rtfund.com	custody@icbc.com.cn
客户服务电话		400-883-8088、(0755) 26948088	95588
传真		(0755) 26935005	(010) 66105798
注册地址		深圳市南山区华侨城汉唐大厦 13、14 层	北京市西城区复兴门内大街 55 号
办公地址		深圳市南山区华侨城汉唐大厦 13、14 层	北京市西城区复兴门内大街 55 号
邮政编码		518053	100140
法定代表人		高峰	易会满

## 2.4 信息披露方式

本基金选定的信息披露报纸名称	《中国证券报》、《上海证券报》
登载基金年度报告正文的管理人互联网网址	<a href="http://www.rtfund.com">http://www.rtfund.com</a>

基金年度报告备置地点	基金管理人处、基金托管人处、深圳证券交易所
------------	-----------------------

## 2.5 其他相关资料

项目	名称	办公地址
会计师事务所	普华永道中天会计师事务所(特殊普通合伙)	上海市湖滨路 202 号普华永道中心 11 楼
注册登记机构	中国证券登记结算有限责任公司	北京市西城区太平桥大街 17 号

## § 3 主要财务指标、基金净值表现及利润分配情况

### 3.1 主要会计数据和财务指标

转型后

金额单位：人民币元

3.1.1 期间数据和指标	2016 年 12 月 13 日(基金合同生效日)至 2016 年 12 月 31 日	
	融通通福债券 A	融通通福债券 C
本期已实现收益	1,533,469.34	62,992.21
本期利润	-1,245,108.32	-52,321.41
加权平均基金份额本期利润	-0.0051	-0.0049
本期加权平均净值利润率	-0.51%	-0.49%
本期基金份额净值增长率	-0.20%	-0.30%
3.1.2 期末数据和指标	2016 年 12 月 31 日	
期末可供分配利润	73,437,449.58	1,192,976.64
期末可供分配基金份额利润	0.3676	0.1154
期末基金资产净值	198,923,287.86	10,286,488.62
期末基金份额净值	0.996	0.995
3.1.3 累计期末指标	2016 年 12 月 31 日	
基金份额累计净值增长率	-0.20%	-0.30%

注：(1) 所述基金业绩指标不包括持有人认购或交易基金的各项费用，计入费用后实际收益水平要低于所列数字；

(2) 本期已实现收益指基金本期利息收入、投资收益、其他收入（不含公允价值变动收益）扣除相关费用后的余额，本期利润为本期已实现收益加上本期公允价值变动收益；

(3) 期末可供分配基金份额利润=期末可供分配利润÷期末基金份额总额。其中期末可供分配利润：如果期末未分配利润的未实现部分为正数，则期末可供分配利润的金额为期末未分配利润的已实现部分，如果期末未分配利润的未实现部分为负数，则期末可供分配利润的金额为期末未分配利润（已实现部分扣除未实现部分）。

转型前

金额单位：人民币元

3.1.1 期间数据和指标	2016 年 1 月 1 日至 2016 年 12 月 12 日	2015 年	2014 年
本期已实现收益	37,604,144.85	24,315,330.95	37,840,470.09
本期利润	9,812,501.67	42,854,258.23	56,796,477.14



加权平均基金份额本期利润	0.0567	0.2177	0.1310
本期加权平均净值利润率	3.72%	16.50%	12.32%
本期基金份额净值增长率	4.99%	24.98%	23.43%
<b>3.1.2 期末数据和指标</b>	<b>2016 年 12 月 12 日</b>	<b>2015 年末</b>	<b>2014 年末</b>
期末可供分配利润	95,142,899.72	61,215,356.54	37,714,451.19
期末可供分配基金份额利润	0.3617	0.3509	0.1723
期末基金资产净值	263,008,505.53	259,004,454.34	262,502,984.70
期末基金份额净值	1.000	1.485	1.199
<b>3.1.3 累计期末指标</b>	<b>2016 年 12 月 12 日</b>	<b>2015 年末</b>	<b>2014 年末</b>
基金份额累计净值增长率	62.31%	54.58%	23.68%

注：（1）所述基金业绩指标不包括持有人认购或交易基金的各项费用，计入费用后实际收益水平要低于所列数字；

（2）本期已实现收益指基金本期利息收入、投资收益、其他收入（不含公允价值变动收益）扣除相关费用后的余额，本期利润为本期已实现收益加上本期公允价值变动收益；

（3）期末可供分配基金份额利润=期末可供分配利润÷期末基金份额总额。其中期末可供分配利润：如果期末未分配利润的未实现部分为正数，则期末可供分配利润的金额为期末未分配利润的已实现部分，如果期末未分配利润的未实现部分为负数，则期末可供分配利润的金额为期末未分配利润（已实现部分扣除未实现部分）。

### 3.2 基金净值表现

转型后

#### 3.2.1 基金份额净值增长率及其与同期业绩比较基准收益率的比较

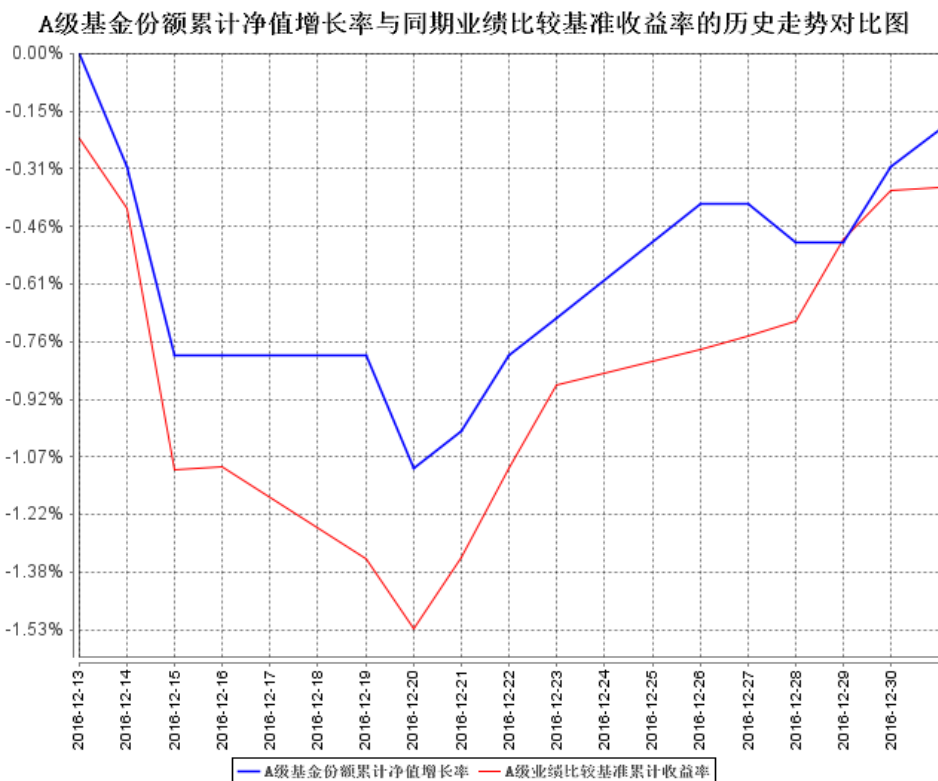
融通通福债券 A

阶段	份额净值增长率①	份额净值增长率标准差②	业绩比较基准收益率③	业绩比较基准收益率标准差④	①-③	②-④
2016 年 12 月 13 日 - 2016 年 12 月 31 日	-0.20%	0.22%	-0.36%	0.25%	0.16%	-0.03%

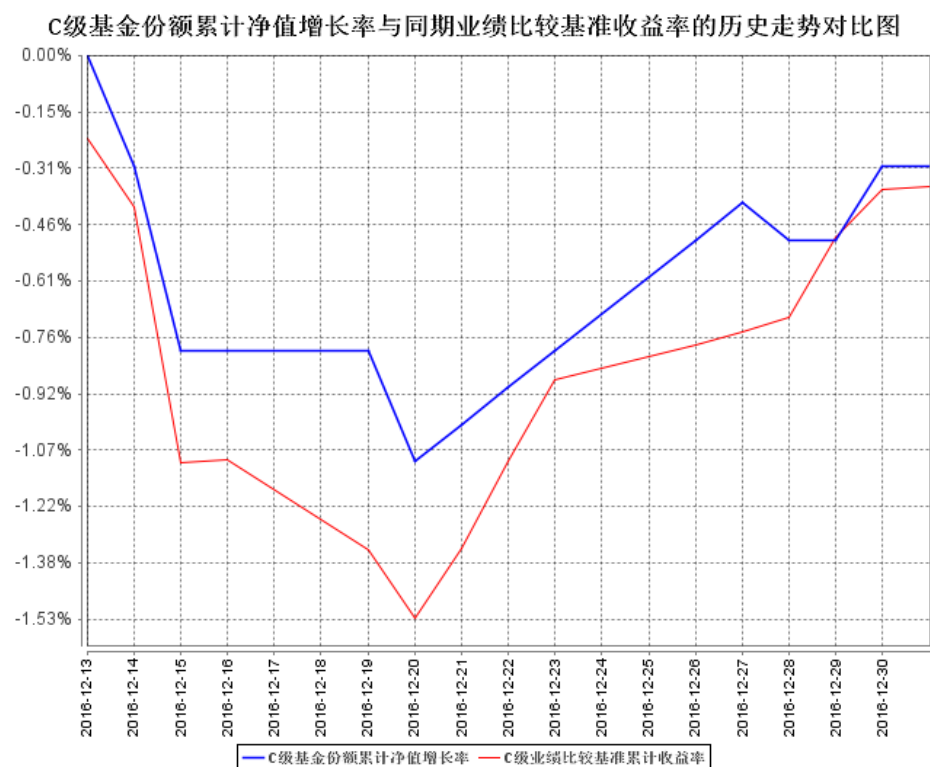
融通通福债券 C

阶段	份额净值增长率①	份额净值增长率标准差②	业绩比较基准收益率③	业绩比较基准收益率标准差④	①-③	②-④
2016 年 12 月 13 日 - 2016 年 12 月 31 日	-0.30%	0.22%	-0.36%	0.25%	0.06%	-0.03%

### 3.2.2 自基金转型以来基金份额累计净值增长率变动及其与同期业绩比较基准收益率变动的比较



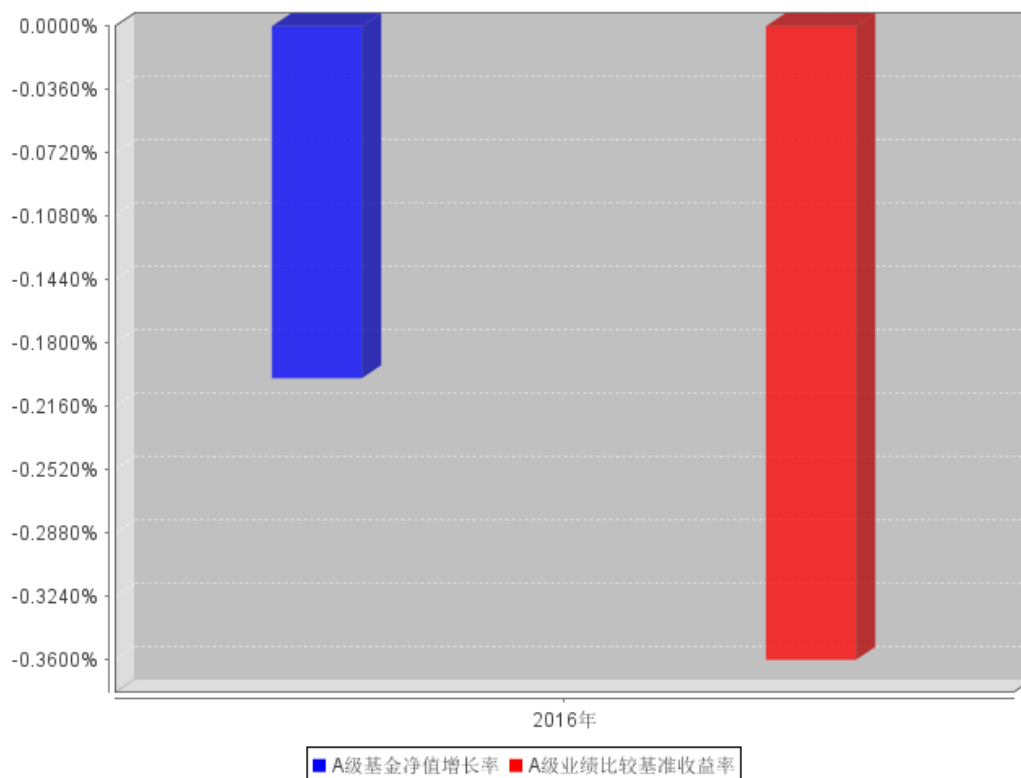
注：本基金由原融通通福分级债券型证券投资基金转型而来，转型日期为2016年12月13日。



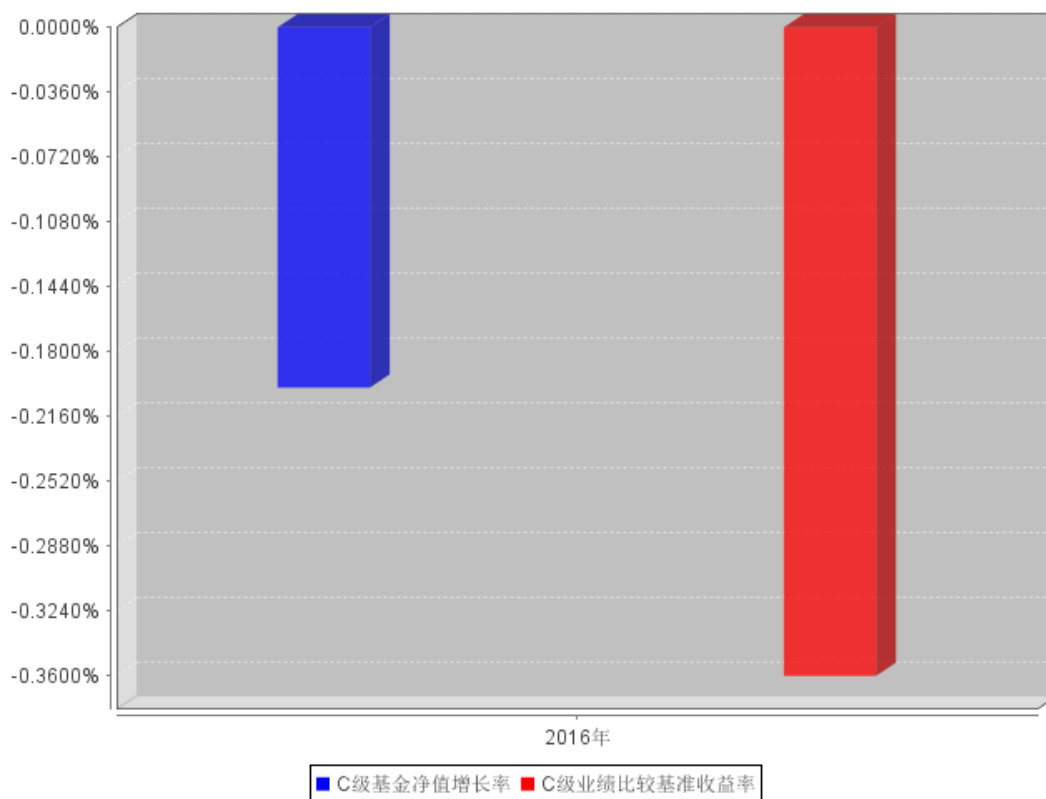
注：本基金由原融通通福分级债券型证券投资基金转型而来，转型日期为2016年12月13日。

### 3.2.3 自基金转型以来基金每年净值增长率及其与同期业绩比较基准收益率的比较

A级自基金合同生效以来基金每年净值增长率及其与同期业绩比较基准收益率的对比图



C级自基金合同生效以来基金每年净值增长率及其与同期业绩比较基准收益率的对比图



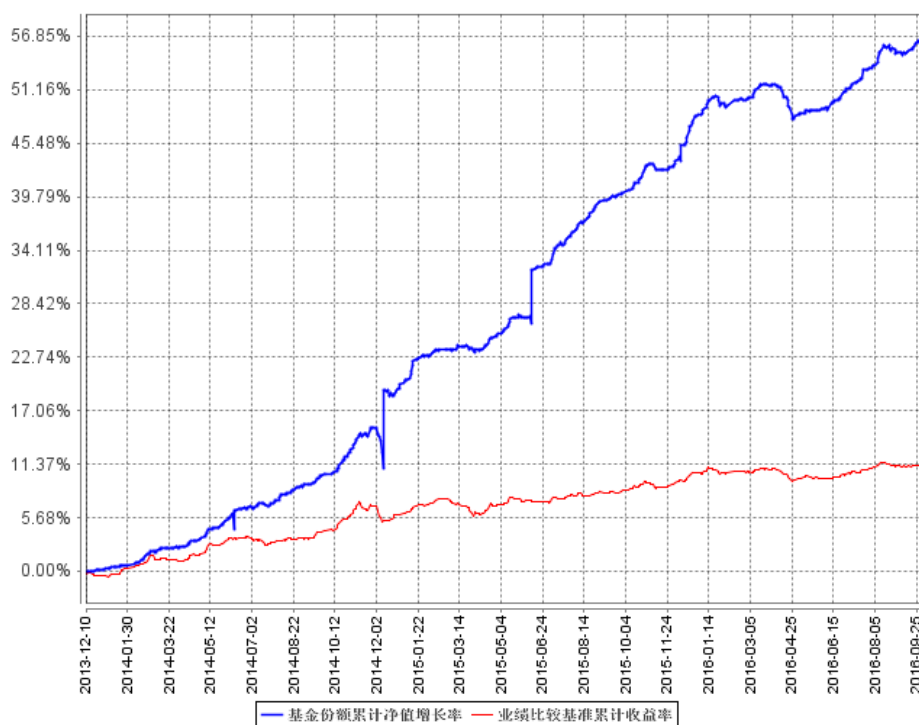
转型前

### 3.2.1 基金份额净值增长率及其与同期业绩比较基准收益率的比较

阶段	份额净值增长率①	份额净值增长率标准差②	业绩比较基准收益率③	业绩比较基准收益率标准差④	①-③	②-④
过去三个月	-0.41%	0.14%	-1.97%	0.10%	1.56%	0.04%
过去六个月	3.15%	0.14%	-1.07%	0.08%	4.22%	0.06%
过去一年	4.99%	0.13%	-1.28%	0.07%	6.27%	0.06%
过去三年	61.98%	0.36%	9.58%	0.09%	52.40%	0.27%
自基金合同生效起至 2016 年 12 月 12 日	62.31%	0.35%	9.11%	0.09%	53.20%	0.26%

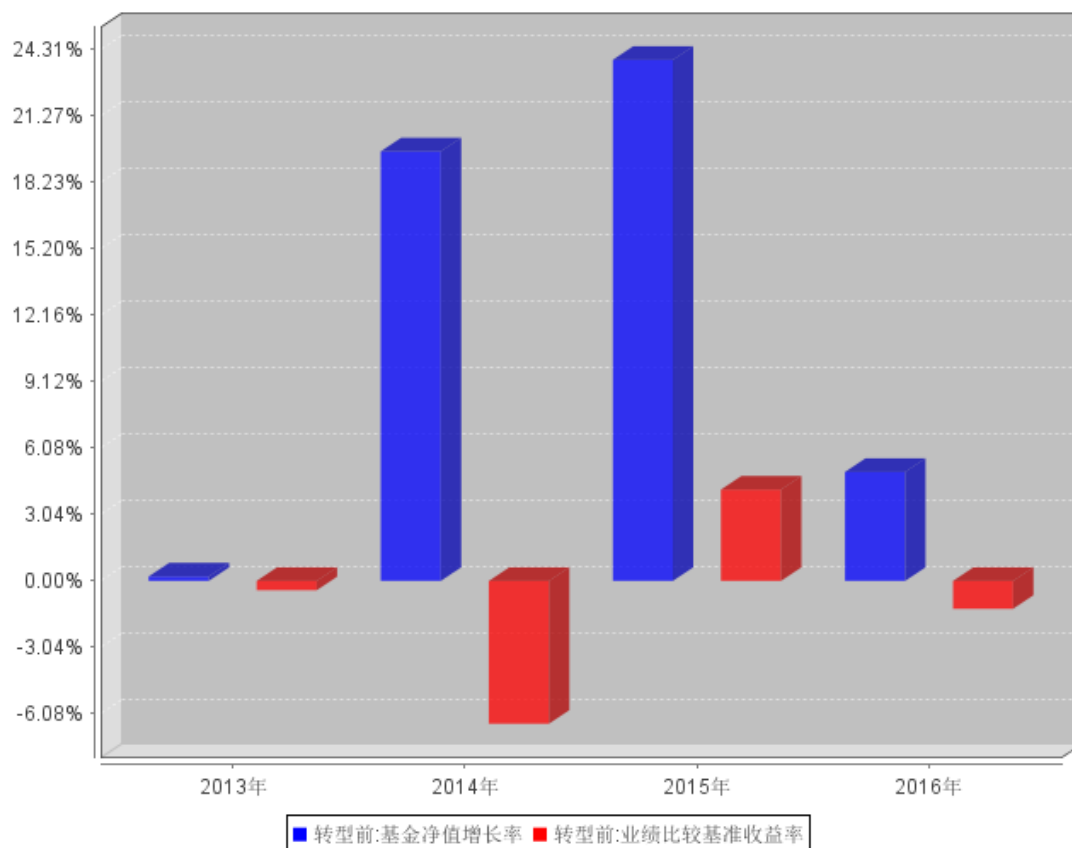
### 3.2.2 自基金合同生效以来基金份额累计净值增长率变动及其与同期业绩比较基准收益率变动的比较

基金份额累计净值增长率与同期业绩比较基准收益率的历史走势对比图



### 3.2.3 过去五年基金每年净值增长率及其与同期业绩比较基准收益率的比较

自基金合同生效以来基金每年净值增长率及其与同期业绩比较基准收益率的对比图



### 3.3 其他指标 (转型前)

其他指标	报告期末 (2016 年 12 月 12 日)
融通通福 A 与融通通福 B 份额配比	0.042540443:1
融通通福 A 参考净值	1.000
融通通福 A 累计参考净值	1.137
融通通福 A 份额	10,731,956.05
融通通福 B 参考净值	1.000
融通通福 B 累计参考净值	1.592
融通通福 A 年收益率	3.50%

注：本基金管理人于 2016 年 6 月 3 日发布公告《关于融通通福分级债券型证券投资基金之通福 A 份额第五个开放日后约定年基准收益率的公告》，通福 A 本次开放日（2016 年 6 月 8 日）后的约定年基准收益率为 2015 年 12 月 10 日中国人民银行公布并执行的金融机构人民币一年期银行定期存款利率（税后）+2%，即 3.50%。

### 3.4 过去三年基金的利润分配情况

转型前

单位：人民币元

年度	每10份基金份额分红数	现金形式发放总额	再投资形式发放总额	年度利润分配合计	备注
2016	-	-	-	-	-
2015	-	-	-	-	-

2014	-	-	-	-	-
合计	-	-	-	-	-

转型后

单位：人民币元

融通通福债券 A					
年度	每10份基金份额 分红数	现金形式发放总额	再投资形式发放 总额	年度利润分配合计	备注
2016	-	-	-	-	-
合计	-	-	-	-	-

位：人民币元

融通通福债券 C					
年度	每10份基金份额 分红数	现金形式发放总额	再投资形式发放 总额	年度利润分配合计	备注
2016	-	-	-	-	-
合计	-	-	-	-	-

## § 4 管理人报告

### 4.1 基金管理人及基金经理情况

#### 4.1.1 基金管理人及其管理基金的经验

融通基金管理有限公司（以下简称“本公司”）经中国证监会证监基字[2001]8号文批准，于2001年5月22日成立，公司注册资本12500万元人民币。本公司的股东及其出资比例为：新时代证券股份有限公司60%、日兴资产管理有限公司（Nikko Asset Management Co., Ltd.）40%。

截至2016年12月31日，公司共管理六十二只开放式基金：即融通新蓝筹混合基金、融通债券基金、融通深证100指数基金、融通蓝筹成长混合基金、融通行业景气混合基金、融通巨潮100指数基金（LOF）、融通易支付货币基金、融通动力先锋股票基金、融通领先成长混合基金（LOF）、融通内需驱动混合基金、融通深证成份指数基金、融通四季添利债券基金、融通创业板指数基金、融通医疗保健混合基金、融通岁岁添利定期开放债券基金、融通丰利四分法（QDII-FOF）基金、融通汇财宝货币市场基金、融通可转债债券基金、融通通泰保本混合基金、融通通泽混合基金、融通通福分级债券基金、融通通源短融债券基金、融通通瑞债券基金、融通月月添利基金、融通健康产业混合基金、融通转型三动力混合基金、融通互联网传媒混合基金、融通新区域新经济混合基金、融通通鑫混合基金、融通新能源混合基金、融通军工分级指数基金、融通证券分级指数基金、融通中证大农业指数基金（LOF）、融通跨界成长混合基金、融通新机遇混合基金、融通成长30混合基金、融通中国风1号混合基金、融通通盈保本混合基金、融通增利债券基金、融通增裕债券基金、融通增鑫债券基金、融通增益债券基金、融通增祥债券基金、融通新消费混合基金、融通增丰债券基金、融通通安债券基金、融通通优债券基金、融通通乾研究精选混合基金、融通新趋势混合基金、融通通景混合基金、融通国企改革新机遇混合基金、融通通尚混合基金、融通新优选混合基金、融通通裕债券基金、融通通和债券基金、融通沪港深智慧生活混合基金、融通现金宝货币市场基金、融通通祺债券基金、融通稳利债券基金、融通通宸债券基金、融通通玺债券基金和融通通穗债券基金。其中，融通债券基金、融通深证100指数基金和融通蓝筹成长混合基金同属融通通利系列证券投资基金。此外，公司还开展了特定客户资产管理业务。

#### 4.1.2 基金经理（或基金经理小组）及基金经理助理简介（转型后）

姓名	职务	任本基金的基金经理（助理）期限		证券从业年限	说明
		任职日期	离任日期		
王涛	本基金的基金经理	2016年12月13日	-	13	王涛先生，南开大学经济学硕士，13年证券投资从业经历，具有基金从业资格。历任中国工商银行深圳市分行外汇及衍生

				品交易员、招商银行总行金融市场部交易员、东莞证券固定收益类产品投资经理。2014 年 9 月加入融通基金管理有限公司，现任融通易支付货币、融通汇财宝货币（由原融通七天理财债券转型而来）、融通通源短融债券、融通增利债券、融通通安债券、融通月月添利定期开放债券、融通通福债券 (LOF)（由原融通通福分级债券转型而来）、融通通和债券、融通通祺债券、融通通宸债券、融通通玺债券、融通通穗债券基金的基金经理。
--	--	--	--	--

注：1、任免日期根据基金管理人对外披露的任职日期填写；证券从业年限以从事证券业务相关工作的时间为计算标准。

2、本基金由“融通通福分级债券型证券投资基金”转型而来，转型日期为 2016 年 12 月 13 日，转型前、后基金经理均为王涛。

#### 4.1.2 基金经理（或基金经理小组）及基金经理助理简介（转型前）

姓名	职务	任本基金的基金经理（助理）期限		证券从业年限	说明
		任职日期	离任日期		
王涛	本基金的基金经理	2016 年 8 月 24 日	-	13	王涛先生，南开大学经济学硕士，13 年证券投资从业经历，具有基金从业资格。历任中国工商银行深圳市分行外汇及衍生品交易员、招商银行总行金融市场部交易员、东莞证券固定收益类产品投资经理。2014 年 9 月加入融通基金管理有限公司，现任融通易支付货币、融通汇财宝货币（由原融通七天理财债券转型而来）、融通通源短融债券、融通增利债券、融通通安债券、融通月月添利定期开放债券、融通通福分级债券、融通通和债券、融通通祺债券、融通通宸债券、融通通玺债券、融通通穗债券基金的基金经理。
汪曦	本基金的基金经理	2015 年 8 月 6 日	2016 年 9 月 2 日	4	汪曦女士，纽约大学 stern 商学院硕士、清华大学工学学士。4 年证券投资从业经历，具有基金从业资格。曾任职于长城证券有限责任公司，担任宏观策略部固定收益研究员。2013 年 10 月加入融通基金管理有限公司，现任融通通瑞债券、融通通福分级债券、融通月月添利定期开放债券基金的基金经理。

注：任免日期根据基金管理人对外披露的任职日期填写；证券从业年限以从事证券业务相关



工作的时间为计算标准。

## 4.2 管理人对报告期内本基金运作合规守信情况的说明

报告期内，本基金管理人严格遵守《证券投资基金法》等有关法律法规和本基金合同的规定，本着诚实信用、勤勉尽责的原则管理和运用基金资产，在严格控制风险的基础上，为基金持有人谋求最大利益，无损害基金持有人利益的行为，本基金投资组合符合有关法律法规的规定及基金合同的约定。

## 4.3 管理人对报告期内公平交易情况的专项说明

### 4.3.1 公平交易制度和控制方法

为了保证旗下的不同投资组合得到公平对待，本基金管理人制定了《融通基金管理有限公司公平交易制度》，公平交易制度所规范的范围包括境内上市股票、债券的一级市场申购、二级市场交易等所有投资管理活动，并涵盖授权、研究分析、投资决策、交易执行、业绩评估等投资管理活动相关的各个环节。

本基金管理人通过建立科学的投资决策体系，加强交易执行环节的内部控制，并通过工作制度、流程和技术手段来保证公平交易原则的实现。同时，本基金管理人通过对投资交易行为的监控、分析评估和信息披露来加强对公平交易过程和结果的监督。

### 4.3.2 公平交易制度的执行情况

本基金管理人一直坚持公平对待旗下所有投资组合的原则，在授权、研究分析、投资决策、交易执行、业绩评估等各个环节保证公平交易制度的严格执行。

本基金管理人对报告期内不同时间窗下（日内、3日内、5日内）公司管理的不同投资组合同向交易的交易价差进行了分析，各投资组合的同向交易价差均处于合理范围之内。

报告期内，本基金管理人严格执行了公平交易的原则和制度。

### 4.3.3 异常交易行为的专项说明

本基金报告期内未发生异常交易。

## 4.4 管理人对报告期内基金的投资策略和业绩表现的说明

### 4.4.1 报告期内基金投资策略和运作分析

2016 年宏观经济运行平稳，前三季度地产销售火爆，但投资增速始终平稳，10 月初地产调控政策密集出台，销售和投资开始回落。基建投资前高后低，托底乏力，制造业底部企稳，但民间投资仍然处于下滑态势。库存低位加之供给侧改革，PPI 持续上行，CPI 全年 V 型反转，通胀预期开始显现。四季度，随着央行货币政策的边际趋紧，金融去杠杆愈演愈烈，资金面收紧导致债市大幅调整。全年来看，四月份信用债的无序违约形成了年内收益率的第一个高点，年末资金面的

持续紧张导致收益率回到年内最高水平。10 年期金融债收益率全年上行 50bp 左右，主体 AAA 短融收益率全年上行 100bp 左右。

基金组合中加大了利率债的配置比例，并有波段操作。

#### 4.4.2 报告期内基金的业绩表现

转型后（2016 年 12 月 13 日 — 2016 年 12 月 31 日）：

本报告期 A 类基金份额净值增长率为-0.20%，C 类基金份额净值增长率为-0.30%，同期业绩比较基准收益率为-0.36%。

转型前（2016 年 1 月 1 日 — 2016 年 12 月 12 日）：

本报告期基金份额净值收益率为 4.99%，同期业绩比较基准收益率为-1.28%。

#### 4.5 管理人对宏观经济、证券市场及行业走势的简要展望

展望 2017 年，债券市场机会仍存。市场在适应货币政策边际收紧之后，焦点将重回基本面。目前受益于房地产市场的居民信用扩张令宏观经济短暂企稳，但中长期看同业去杠杆、供给侧改革进程中整体经济中融资需求仍将逐步萎缩。货币政策暂时稳中偏紧，但央行仍将采用公开市场操作手段保证市场的流动性。利率债以及同业存单等已经具备了较好的配置价值。

#### 4.6 管理人内部有关本基金的监察稽核工作情况

基金管理人坚持一切从保护基金持有人利益出发，继续致力于内控制度与机制的完善，加强合规控制与风险防范，确保基金运作符合法律法规和基金合同的要求。公司监察稽核部门通过合规审核、实时监控及专项检查等方法，对基金运作和公司管理进行独立的监察稽核，及时发现风险隐患，提出整改建议，并督促跟踪业务部门进行整改。

在专项稽核方面，公司监察稽核部门针对不同业务环节的风险特点，制定年度检查计划，并结合对各风险点风险程度的实时判断和评估，按照不同的检查频率，对投资决策、研究支持、交易执行、基金销售、后台运营、信息披露及员工职业操守管理等方面的重点业务环节进行专项检查，检查有关业务执行的合规性和风险控制措施的有效性，检查项目覆盖了相关业务的主要风险点。本报告期内，特别加大了对投资管理人员管控措施、投资决策流程及决策依据、交易执行及后台运作风险等敏感、重点项目的关注，确保基金运作的稳健合规。本基金管理人全年未发生合规及风险事故。

#### 4.7 管理人对报告期内基金估值程序等事项的说明

报告期内，本基金的估值业务严格按照《融通基金管理有限公司证券投资基金估值业务原则和程序》进行，公司设立由研究部、风险管理部、登记清算部、固定收益部、国际业务部和监察稽核部共同组成的估值委员会，通过参考行业协会估值意见、参考独立第三方机构估值数据等一

种或多种方式的有效结合，减少或避免估值偏差的发生。估值委员会的相关成员均具备相应的专业胜任能力和相关工作经历，估值委员会成员不包含基金经理。

估值委员会定期对经济环境是否发生重大变化、证券发行机构是否发生影响证券价格的重大事件以及估值政策和程序进行评价，在发生了影响估值政策和程序的有效性、适用性的情况后及时修订估值方法，以保证其持续适用。估值政策和程序的修订须经公司总经理办公会议审批后方可实施。基金在采用新投资策略或投资新品种时，应评价现有估值政策和程序的适用性。其中研究部负责定期对经济环境是否发生重大变化、证券发行机构是否发生影响证券价格的重大事件以及估值政策和程序进行评价，金融工程小组负责估值方法的研究、价格的计算及复核，登记清算部进行具体的估值核算并计算每日基金净值，每日对基金所投资品种的公开信息、基金会计估值方法的法规等进行搜集并整理汇总，供估值委员会参考，监察稽核部负责基金估值业务的事前、事中及事后的审核工作。基金经理不参与估值决定，参与估值流程各方之间亦不存在任何重大利益冲突，截至报告期末公司未与外部估值定价服务机构签约。

#### **4.8 管理人对报告期内基金利润分配情况的说明**

本基金本报告期末进行利润分配，符合相关法规及基金合同的规定。

#### **4.9 报告期内管理人对本基金持有人数或基金资产净值预警情形的说明**

无。

## **§ 5 托管人报告**

### **5.1 报告期内本基金托管人遵规守信情况声明**

本报告期内，本基金托管人在对融通通福债券型证券投资基金(LOF)的托管过程中，严格遵守《证券投资基金法》及其他法律法规和基金合同的有关规定，不存在任何损害基金份额持有人利益的行为，完全尽职尽责地履行了基金托管人应尽的义务。

### **5.2 托管人对报告期内本基金投资运作遵规守信、净值计算、利润分配等情况的说明**

本报告期内，融通通福债券型证券投资基金(LOF)的管理人——融通基金管理有限公司在融通通福债券型证券投资基金(LOF)的投资运作、基金资产净值计算、基金份额申购赎回价格计算、基金费用开支等问题上，不存在任何损害基金份额持有人利益的行为，在各重要方面的运作严格按照基金合同的规定进行。本报告期内，融通通福债券型证券投资基金(LOF)未进行利润分配。

### **5.3 托管人对本年度报告中财务信息等内容的真实、准确和完整发表意见**

本托管人依法对融通基金管理有限公司编制和披露的融通通福债券型证券投资基金(LOF)2016年年度报告中财务指标、净值表现、利润分配情况、财务会计报告、投资组合报告等内容进

行了核查，以上内容真实、准确和完整。

## § 6 审计报告（转型后）

普华永道中天审字(2017)第 21186 号

融通通福债券型证券投资基金 (LOF) 全体基金份额持有人：

我们审计了后附的融通通福债券型证券投资基金 (LOF) (以下简称“融通通福债券基金 (LOF)”) 的财务报表，包括 2016 年 12 月 31 日的资产负债表、2016 年 12 月 13 日 (基金转型日) 至 2016 年 12 月 31 日止期间的利润表和所有者权益 (基金净值) 变动表以及财务报表附注。

### 一、管理层对财务报表的责任

编制和公允列报财务报表是融通通福债券基金 (LOF) 的基金管理人融通基金管理有限公司管理层的责任。这种责任包括：

(1) 按照企业会计准则和中国证券监督管理委员会 (以下简称“中国证监会”)、中国证券投资基金业协会 (以下简称“中国基金业协会”) 发布的有关规定及允许的基金行业实务操作编制财务报表，并使其实现公允反映；

(2) 设计、执行和维护必要的内部控制，以使财务报表不存在由于舞弊或错误导致的重大错报。

### 二、注册会计师的责任

我们的责任是在执行审计工作的基础上对财务报表发表审计意见。我们按照中国注册会计师审计准则的规定执行了审计工作。中国注册会计师审计准则要求我们遵守中国注册会计师职业道德守则，计划和执行审计工作以对财务报表是否不存在重大错报获取合理保证。

审计工作涉及实施审计程序，以获取有关财务报表金额和披露的审计证据。选择的审计程序取决于注册会计师的判断，包括对由于舞弊或错误导致的财务报表重大错报风险的评估。在进行风险评估时，注册会计师考虑与财务报表编制和公允列报相关的内部控制，以设计恰当的审计程序，但目的并非对内部控制的有效性发表意见。审计工作还包括评价管理层选用会计政策的恰当性和作出会计估计的合理性，以及评价财务报表的总体列报。

我们相信，我们获取的审计证据是充分、适当的，为发表审计意见提供了基础。

### 三、审计意见

我们认为，上述融通通福债券基金 (LOF) 的财务报表在所有重大方面按照企业会计准则和在财务报表附注中所列示的中国证监会、中国基金业协会发布的有关规定及允许的基金行业实务操作编制，公允反映了融通通福债券基金 (LOF) 2016 年 12 月 31 日的财务状况以及 2016 年 12 月 13 日 (基金转型日) 至 2016 年 12 月 31 日止期间的经营成果和基金净值变动情况。

普华永道中天  
会计师事务所（特殊普通合伙）  
中国·上海市  
2017年3月20日

注册会计师  
陈 玲

注册会计师  
俞 伟 敏

## § 6 审计报告（转型前）

普华永道中天审字(2017)第 21218 号

融通通福分级债券型证券投资基金全体基金份额持有人：

我们审计了后附的融通通福分级债券型证券投资基金(以下简称“融通通福债券基金”)的财务报表,包括 2016 年 12 月 12 日(基金转型日前日)的资产负债表、2016 年 1 月 1 日至 2016 年 12 月 12 日(基金转型日前日)止期间的利润表和所有者权益(基金净值)变动表以及财务报表附注。

### 一、管理层对财务报表的责任

编制和公允列报财务报表是融通通福债券基金的基金管理人融通基金管理有限公司 管理层的责任。这种责任包括：

(1)按照企业会计准则和中国证券监督管理委员会(以下简称“中国证监会”)、中国证券投资基金业协会(以下简称“中国基金业协会”)发布的有关规定及允许的基金行业实务操作编制财务报表,并使其实现公允反映;

(2)设计、执行和维护必要的内部控制,以使财务报表不存在由于舞弊或错误导致的重大错报。

### 二、注册会计师的责任

我们的责任是在执行审计工作的基础上对财务报表发表审计意见。我们按照中国注册会计师审计准则的规定执行了审计工作。中国注册会计师审计准则要求我们遵守中国注册会计师职业道德守则,计划和执行审计工作以对财务报表是否不存在重大错报获取合理保证。

审计工作涉及实施审计程序,以获取有关财务报表金额和披露的审计证据。选择的审计程序取决于注册会计师的判断,包括对由于舞弊或错误导致的财务报表重大错报风险的评估。在进行风险评估时,注册会计师考虑与财务报表编制和公允列报相关的内部控制,以设计恰当的审计程序,但目的并非对内部控制的有效性发表意见。审计工作还包括评价管理层选用会计政策的恰当性和作出会计估计的合理性,以及评价财务报表的总体列报。

我们相信,我们获取的审计证据是充分、适当的,为发表审计意见提供了基础。

### 三、审计意见

我们认为,上述 融通通福债券基金 的财务报表在所有重大方面按照企业会计准则和在财务报表附注中所列示的中国证监会、中国基金业协会发布的有关规定及允许的基金行业实务操作编

制，公允反映了 融通通福债券基金 2016 年 12 月 12 日(基金转型日前日)的财务状况以及 2016 年 1 月 1 日至 2016 年 12 月 12 日(基金转型日前日)止期间的经营成果和基金净值变动情况。

普华永道中天  
会计师事务所（特殊普通合伙）  
中国·上海市  
2017 年 3 月 20 日

注册会计师  
陈 玲

注册会计师  
俞 伟 敏

## § 7 年度财务报表（转型后）

### 7.1 资产负债表（转型后）

会计主体：融通通福债券型证券投资基金 (LOF)

报告截止日：2016 年 12 月 31 日

单位：人民币元

资 产	附注号	本期末 2016 年 12 月 31 日
<b>资 产:</b>		
银行存款	7.4.7.1	50,638,258.34
结算备付金		8,238,041.68
存出保证金		7,876.05
交易性金融资产	7.4.7.2	263,769,598.14
其中：股票投资		-
基金投资		-
债券投资		263,769,598.14
资产支持证券投资		-
贵金属投资		-
衍生金融资产	7.4.7.3	-
买入返售金融资产	7.4.7.4	-
应收证券清算款		3,880,936.61
应收利息	7.4.7.5	5,438,327.85
应收股利		-
应收申购款		16,504.48
递延所得税资产		-
其他资产	7.4.7.6	-
资产总计		331,989,543.15
<b>负债和所有者权益</b>	<b>附注号</b>	<b>本期末 2016 年 12 月 31 日</b>
<b>负 债:</b>		
短期借款		-
交易性金融负债		-
衍生金融负债	7.4.7.3	-

卖出回购金融资产款		70,000,000.00
应付证券清算款		-
应付赎回款		52,464,226.08
应付管理人报酬		154,163.19
应付托管费		44,046.60
应付销售服务费		4,486.96
应付交易费用	7.4.7.7	2,448.50
应交税费		-
应付利息		2,718.05
应付利润		-
递延所得税负债		-
其他负债	7.4.7.8	107,677.29
负债合计		122,779,766.67
<b>所有者权益：</b>		
实收基金	7.4.7.9	134,579,350.26
未分配利润	7.4.7.10	74,630,426.22
所有者权益合计		209,209,776.48
负债和所有者权益总计		331,989,543.15

注：1、报告截止日 2016 年 12 月 31 日，融通通福债券型证券投资基金 (LOF) 份额总额 210,137,105.93 份；其中 A 类基金份额净值为 0.996 元，基金份额为 199,801,067.32 份；C 类基金份额净值为 0.995 元，基金份额为 10,336,038.61 份。

2、本基金由融通通福分级债券型证券投资基金转型而来，基金转型日为 2016 年 12 月 13 日，2016 年度实际报告期间为 2016 年 12 月 13 日(基金转型日)至 2016 年 12 月 31 日。截止报告期末本基金转型未满一年，本报告期的财务报表及报表附注均无同期对比数据。

## 7.2 利润表

会计主体：融通通福债券型证券投资基金 (LOF)

本报告期：2016 年 12 月 13 日(基金转型日)至 2016 年 12 月 31 日

单位：人民币元

项目	附注号	本期
		2016 年 12 月 13 日(基金合同生效日)至 2016 年 12 月 31 日
<b>一、收入</b>		-1,038,934.37
1. 利息收入		1,834,085.24
其中：存款利息收入	7.4.7.11	12,557.98
债券利息收入		1,789,431.99
资产支持证券利息收入		-
买入返售金融资产收入		32,095.27
其他利息收入		-
2. 投资收益		4,979.23

其中：股票投资收益	7.4.7.12	-
基金投资收益		-
债券投资收益	7.4.7.13	4,979.23
资产支持证券投资收益		-
贵金属投资收益	7.4.7.14	-
衍生工具收益	7.4.7.15	-
股利收益	7.4.7.16	-
3. 公允价值变动收益	7.4.7.17	-2,893,891.28
4. 汇兑收益		-
5. 其他收入	7.4.7.18	15,892.44
<b>减：二、费用</b>		258,495.36
1. 管理人报酬	7.4.10.2.1	92,817.90
2. 托管费	7.4.10.2.2	26,519.38
3. 销售服务费	7.4.10.2.3	2,203.89
4. 交易费用	7.4.7.19	87.43
5. 利息支出		128,347.81
其中：卖出回购金融资产支出		128,347.81
6. 其他费用	7.4.7.20	8,518.95
<b>三、利润总额</b>		-1,297,429.73
减：所得税费用		-
<b>四、净利润</b>		-1,297,429.73

### 7.3 所有者权益（基金净值）变动表

会计主体：融通通福债券型证券投资基金 (LOF)

本报告期：2016 年 12 月 13 日 (基金转型日) 至 2016 年 12 月 31 日

单位：人民币元

项目	本期 2016 年 12 月 13 日 (基金合同生效日) 至 2016 年 12 月 31 日		
	实收基金	未分配利润	所有者权益合计
一、期初所有者权益 (基金净值)	167,865,605.81	95,142,899.72	263,008,505.53
二、本期经营活动产生的基金净值变动数 (本期利润)	-	-1,297,429.73	-1,297,429.73
三、本期基金份额交易产生的基金净值变动数	-33,286,255.55	-19,215,043.77	-52,501,299.32
其中：1. 基金申购款	16,749.71	9,746.78	26,496.49
2. 基金赎回款	-33,303,005.26	-19,224,790.55	-52,527,795.81
四、本期向基金份额持有人分配利润产生的基金净值变动	-	-	-
五、期末所有者权益 (基金净值)	134,579,350.26	74,630,426.22	209,209,776.48

报表附注为财务报表的组成部分。

本报告 7.1 至 7.4 财务报表由下列负责人签署：

高峰

颜锡廉

刘美丽



基金管理人负责人

主管会计工作负责人

会计机构负责人

## 7.4 报表附注

### 7.4.1 基金基本情况

融通通福债券型证券投资基金 (LOF) (以下简称“本基金”)是由融通通福分级债券型证券投资基金转型而来。根据《融通通福分级债券型证券投资基金基金合同》，原融通通福分级债券型证券投资基金为契约性基金，基金合同生效后 3 年期届满。根据深圳证券交易所《终止上市通知书》(深证上[2016] 870 号)，原融通通福分级债券型证券投资基金于 2016 年 12 月 9 日进行基金份额权益登记。于 2016 年 12 月 12 日(基金份额转换基准日)日终，原融通通福分级债券型证券投资基金按照基金合同的约定转换为上市开放式基金 (LOF)，基金名称变更为“融通通福债券型证券投资基金 (LOF)”。本基金为契约型开放式基金，存续期间不定。本基金的基金管理人为融通基金管理有限公司，基金托管人为中国工商银行股份有限公司。

根据《融通通福分级债券型证券投资基金基金合同》和《融通通福分级债券型证券投资基金招募说明书》，根据申购费、销售服务费收取方式的不同，将实施转换后的基金份额分为不同的类别。在投资者申购时，收取申购费用的，称为融通通福债券型证券投资基金 (LOF) 的 A 类份额(以下简称“融通通福”)；不收取申购费用，但从本类别基金资产中计提销售服务费的，称为融通通福债券型证券投资基金 (LOF) 的 C 类份额(以下简称“通福债 C”)。

根据《融通通福分级债券型证券投资基金基金合同》以及本基金管理人披露的《关于融通通福分级债券型证券投资基金 3 年期届满与基金份额转换的公告》，在份额转换基准日(即 2016 年 12 月 12 日)日终，以份额转换后 1.000 元的基金份额净值为基准，本基金管理人根据融通通福分级债券型证券投资基金之通福 A(以下简称“通福 A”)份额和融通通福分级债券型证券投资基金之通福 B(以下简称“通福 B”)份额的转换比例对转换基准日登记在册的基金份额实施转换。通福 A 份额将转为通福债 C 份额，场外的通福 B 份额将转为场外的融通通福份额，且均登记在注册登记系统下；场内的通福 B 份额将转为场内的融通通福份额，仍登记在证券登记结算系统下。份额转换后，基金份额持有人持有的基金份额数将按照份额转换规则相应增加或减少。根据《关于融通通福分级债券型证券投资基金基金份额转换结果的公告》，于 2016 年 12 月 12 日(基金份额转换基准日)日终，通福 A 转换前基金份额总额为 10,543,413.32 份，基金份额净值为 1.018 元，转换比例为 1.017882513，转换后对应的通福债 C 份额总额为 10,731,956.05 份；通福 B 转换前场内和场外基金份额分别为 71,190,988.00 份和 87,232,860.56 份，基金份额净值为 1.592 元，转换比例分别为 1.592415232，转换后对应的融通通福场内和场外基金份额分别为 113,365,613.00 份和 138,910,936.48 份。本基金管理人已根据《融通通福分级债券型证券投资基金基金合同》的约

定，对通福 A、通福 B 的份额持有人的基金份额进行了转换，并由本基金管理人向中国证券登记结算有限责任公司提交份额变更登记申请。

根据《中华人民共和国证券投资基金法》和《融通通福债券型证券投资基金 (LOF) 基金合同》的有关规定，本基金的投资范围为具有良好流动性的固定收益类金融工具，包括国内依法发行、上市的国债、央行票据、金融债、企业债、中期票据、短期融资券、公司债、可转换债券(含分离型可转换债券)、资产支持证券、债券回购、银行存款或中国证监会允许基金投资的其他固定收益类金融工具。本基金不直接从二级市场买入股票、权证等权益类资产，但可以参与 A 股股票(包含中小板、创业板及其它经中国证监会核准上市的股票)的新股申购或增发新股，并可持有因可转换债券转股所形成的股票、因所持股票所派发的权证以及因投资分离交易可转债而产生的权证等，以及法律法规或中国证监会允许投资的其他非固定收益类品种。本基金投资于债券的比例不低于基金资产的 80%，投资于权益类金融工具的资产占基金资产的比例不超过 20%，现金或者到期日在一年以内的政府债券不低于基金资产净值的 5%。本基金业绩比较基准为中债综合(全价)指数收益率。

#### 7.4.2 会计报表的编制基础

本基金的财务报表按照财政部于 2006 年 2 月 15 日及以后期间颁布的《企业会计准则—基本准则》、各项具体会计准则及相关规定(以下合称“企业会计准则”)、中国证监会颁布的《证券投资基金信息披露 XBRL 模板第 3 号<年度报告和半年度报告>》、中国证券投资基金业协会(以下简称“中国基金业协会”)颁布的《证券投资基金会计核算业务指引》、《融通通福债券型证券投资基金 (LOF) 基金合同》和在财务报表附注 7.4.4 所列示的中国证监会、中国基金业协会发布的有关规定及允许的基金行业实务操作编制。

#### 7.4.3 遵循企业会计准则及其他有关规定的声明

本基金 2016 年 12 月 13 日(基金转型日)至 2016 年 12 月 31 日止期间财务报表符合企业会计准则的要求，真实、完整地反映了本基金 2016 年 12 月 31 日的财务状况以及 2016 年 12 月 13 日(基金转型日)至 2016 年 12 月 31 日止期间的经营成果和基金净值变动情况等有关信息。

#### 7.4.4 重要会计政策和会计估计

##### 7.4.4.1 会计年度

本基金会计年度为公历 1 月 1 日起至 12 月 31 日止。本期财务报表的实际编制期间为 2016 年 12 月 13 日(基金转型日)至 2016 年 12 月 31 日止期间。

#### 7.4.4.2 记账本位币

本基金的记账本位币为人民币。

#### 7.4.4.3 金融资产和金融负债的分类

##### (1) 金融资产的分类

金融资产于初始确认时分类为：以公允价值计量且其变动计入当期损益的金融资产、应收款项、可供出售金融资产及持有至到期投资。金融资产的分类取决于本基金对金融资产的持有意图和持有能力。本基金现无金融资产分类为可供出售金融资产及持有至到期投资。

本基金目前以交易目的持有的股票投资、债券投资、资产支持证券投资和衍生工具分类为以公允价值计量且其变动计入当期损益的金融资产。除衍生工具所产生的金融资产在资产负债表中以衍生金融资产列示外，以公允价值计量且其公允价值变动计入损益的金融资产在资产负债表中以交易性金融资产列示。

本基金持有的其他金融资产分类为应收款项，包括银行存款、买入返售金融资产和其他各类应收款项等。应收款项是指在活跃市场中没有报价、回收金额固定或可确定的非衍生金融资产。

##### (2) 金融负债的分类

金融负债于初始确认时分类为：以公允价值计量且其变动计入当期损益的金融负债及其他金融负债。本基金目前暂无金融负债分类为以公允价值计量且其变动计入当期损益的金融负债。本基金持有的其他金融负债包括卖出回购金融资产款和其他各类应付款项等。

#### 7.4.4.4 金融资产和金融负债的初始确认、后续计量和终止确认

金融资产或金融负债于本基金成为金融工具合同的一方时，按公允价值在资产负债表内确认。以公允价值计量且其变动计入当期损益的金融资产，取得时发生的相关交易费用计入当期损益；对于支付的价款中包含的债券或资产支持证券起息日或上次除息日至购买日止的利息，单独确认为应收项目。应收款项和其他金融负债的相关交易费用计入初始确认金额。

对于以公允价值计量且其变动计入当期损益的金融资产，按照公允价值进行后续计量；对于应收款项和其他金融负债采用实际利率法，以摊余成本进行后续计量。

金融资产满足下列条件之一的，予以终止确认：(1) 收取该金融资产现金流量的合同权利终止；(2) 该金融资产已转移，且本基金将金融资产所有权上几乎所有的风险和报酬转移给转入方；或者(3) 该金融资产已转移，虽然本基金既没有转移也没有保留金融资产所有权上几乎所有的风险和报酬，但是放弃了对该金融资产控制。

金融资产终止确认时，其账面价值与收到的对价的差额，计入当期损益。

当金融负债的现时义务全部或部分已经解除时，终止确认该金融负债或义务已解除的部分。终止确认部分的账面价值与支付的对价之间的差额，计入当期损益。

#### 7.4.4.5 金融资产和金融负债的估值原则

本基金持有的股票投资、债券投资、资产支持证券投资和衍生工具按如下原则确定公允价值并进行估值：

(1) 存在活跃市场的金融工具按其估值日的市场交易价格确定公允价值；估值日无交易，但最近交易日后经济环境未发生重大变化且证券发行机构未发生影响证券价格的重大事件的，按最近交易日的市场交易价格确定公允价值。

(2) 存在活跃市场的金融工具，如估值日无交易且最近交易日后经济环境发生了重大变化，参考类似投资品种的现行市价及重大变化等因素，调整最近交易市价以确定公允价值。

(3) 当金融工具不存在活跃市场，采用市场参与者普遍认同且被以往市场实际交易价格验证具有可靠性的估值技术确定公允价值。估值技术包括参考熟悉情况并自愿交易的各方最近进行的市场交易中使用的价格、参照实质上相同的其他金融工具的当前公允价值、现金流量折现法和期权定价模型等。采用估值技术时，尽可能最大程度使用市场参数，减少使用与本基金特定相关的参数。

#### 7.4.4.6 金融资产和金融负债的抵销

本基金持有的资产和承担的负债基本为金融资产和金融负债。当本基金 1) 具有抵销已确认金额的法定权利且该种法定权利现在是可执行的；且 2) 交易双方准备按净额结算时，金融资产与金融负债按抵销后的净额在资产负债表中列示。

#### 7.4.4.7 实收基金

实收基金为对外发行基金份额所募集的总金额在扣除损益平准金分摊部分后的余额。由于申购和赎回引起的实收基金变动分别于基金申购确认日及基金赎回确认日认列。

#### 7.4.4.8 损益平准金

损益平准金包括已实现平准金和未实现平准金。已实现平准金指在申购或赎回基金份额时，申购或赎回款项中包含的按累计未分配的已实现损益占基金净值比例计算的金额。未实现平准金指在申购或赎回基金份额时，申购或赎回款项中包含的按累计未实现损益占基金净值比例计算的金额。损益平准金于基金申购确认日或基金赎回确认日认列，并于期末全额转入未分配利润/(累计亏损)。

#### 7.4.4.9 收入/(损失)的确认和计量

股票投资在持有期间应取得的现金股利扣除由上市公司代扣代缴的个人所得税后的净额确认为投资收益。债券投资在持有期间应取得的按票面利率或者发行价计算的利息扣除在适用情况下由债券发行企业代扣代缴的个人所得税后的净额确认为利息收入。资产支持证券在持有期间收到的款项,根据资产支持证券的预计收益率区分属于资产支持证券投资本金部分和投资收益部分,将本金部分冲减资产支持证券投资成本,并将投资收益部分确认为利息收入。

以公允价值计量且其变动计入当期损益的金融资产在持有期间的公允价值变动确认为公允价值变动损益;于处置时,其处置价格与初始确认金额之间的差额确认为投资收益,其中包括从公允价值变动损益结转的公允价值累计变动额。

应收款项在持有期间确认的利息收入按实际利率法计算,实际利率法与直线法差异较小的则按直线法计算。

#### 7.4.4.10 费用的确认和计量

本基金的管理人报酬、托管费和销售服务费在费用涵盖期间按基金合同约定的费率和计算方法逐日确认。

其他金融负债在持有期间确认的利息支出按实际利率法计算,实际利率法与直线法差异较小的则按直线法计算。

#### 7.4.4.11 基金的收益分配政策

本基金每一类别的基金份额享有同等分配权。本基金收益以现金形式分配,其中场外基金份额持有人可选择现金红利或将现金红利按分红除权日的基金份额净值自动转为基金份额进行再投资,场内基金份额持有人只能选择现金分红。若期末未分配利润中的未实现部分为正数,包括基金经营活动产生的未实现损益以及基金份额交易产生的未实现平准金等,则期末可供分配利润的金额为期末未分配利润中的已实现部分;若期末未分配利润的未实现部分为负数,则期末可供分配利润的金额为期末未分配利润,即已实现部分相抵未实现部分后的余额。

经宣告的拟分配基金收益于分红除权日从所有者权益转出。

#### 7.4.4.12 分部报告

本基金以内部组织结构、管理要求、内部报告制度为依据确定经营分部,以经营分部为基础确定报告分部并披露分部信息。经营分部是指本基金内同时满足下列条件的组成部分:(1)该组成部分能够在日常活动中产生收入、发生费用;(2)本基金的基金管理人能够定期评价该组成部分的经营成果,以决定向其配置资源、评价其业绩;(3)本基金能够取得该组成部分的财务状况、

经营成果和现金流量等有关会计信息。如果两个或多个经营分部具有相似的经济特征，并且满足一定条件的，则合并为一个经营分部。

本基金目前以一个单一的经营分部运作，不需要披露分部信息。

#### 7.4.4.13 其他重要的会计政策和会计估计

根据本基金的估值原则和中国证监会允许的基金行业估值实务操作，本基金确定以下类别股票投资和债券投资的公允价值时采用的估值方法及其关键假设如下：

(1) 对于证券交易所上市的股票和债券，若出现重大事项停牌或交易不活跃(包括涨跌停时的交易不活跃)等情况，本基金根据中国证监会公告[2008]38号《关于进一步规范证券投资基金估值业务的指导意见》，根据具体情况采用《关于发布中基协(AMAC)基金行业股票估值指数的通知》提供的指数收益法等估值技术进行估值。

(2) 对于在锁定期内的非公开发行股票，根据中国证监会证监会计字[2007]21号《关于证券投资基金执行〈企业会计准则〉估值业务及份额净值计价有关事项的通知》之附件《非公开发行股票有明确锁定期股票的公允价值的确定方法》，若在证券交易所挂牌的同一股票的市场交易收盘价低于非公开发行股票的初始投资成本，按估值日证券交易所挂牌的同一股票的市场交易收盘价估值；若在证券交易所挂牌的同一股票的市场交易收盘价高于非公开发行股票的初始投资成本，按锁定期内已经过交易天数占锁定期内总交易天数的比例将两者之间差价的一部分确认为估值增值。

(3) 在银行间同业市场交易的债券品种，根据中国证监会证监会计字[2007]21号《关于证券投资基金执行〈企业会计准则〉估值业务及份额净值计价有关事项的通知》采用估值技术确定公允价值。本基金持有的银行间同业市场债券按现金流量折现法估值，具体估值模型、参数及结果由中央国债登记结算有限责任公司独立提供。

(4) 对于在证券交易所上市或挂牌转让的固定收益品种(可转换债券、资产支持证券和私募债券除外)，按照中证指数有限公司根据《中国证券投资基金业协会估值核算工作小组关于2015年1季度固定收益品种的估值处理标准》所独立提供的债券估值结果确定公允价值。

#### 7.4.5 会计政策和会计估计变更以及差错更正的说明

##### 7.4.5.1 会计政策变更的说明

本基金本报告期未发生会计政策变更。

##### 7.4.5.2 会计估计变更的说明

本基金本报告期未发生会计估计变更。

### 7.4.5.3 差错更正的说明

本基金在本报告期间无须说明的会计差错更正。

### 7.4.6 税项

根据财政部、国家税务总局财税[2008]1号《关于企业所得税若干优惠政策的通知》、财税[2012]85号《关于实施上市公司股息红利差别化个人所得税政策有关问题的通知》、财税[2015]101号《关于上市公司股息红利差别化个人所得税政策有关问题的通知》、财税[2016]36号《关于全面推开营业税改征增值税试点的通知》、财税[2016]46号《关于进一步明确全面推开营改增试点金融业有关政策的通知》、财税[2016]70号《关于金融机构同业往来等增值税政策的补充通知》、及其他相关财税法规和实务操作，主要税项列示如下：

(1) 对证券投资基金管理人运用基金买卖股票、债券的转让收入免征增值税，对国债、地方政府债以及金融同业往来利息收入亦免征增值税。

(2) 对基金从证券市场中取得的收入，包括买卖股票、债券的差价收入，股票的股息、红利收入，债券的利息收入及其他收入，暂不征收企业所得税。

(3) 对基金取得的企业债券利息收入，应由发行债券的企业在向基金支付利息时代扣代缴20%的个人所得税。对基金从上市公司取得的股息红利所得，持股期限在1个月以内(含1个月)的，其股息红利所得全额计入应纳税所得额；持股期限在1个月以上至1年(含1年)的，暂减按50%计入应纳税所得额；持股期限超过1年的，暂免征收个人所得税。对基金持有的上市公司限售股，解禁后取得的股息、红利收入，按照上述规定计算纳税，持股时间自解禁日起计算；解禁前取得的股息、红利收入继续暂减按50%计入应纳税所得额。上述所得统一适用20%的税率计征个人所得税。

(4) 基金卖出股票按0.1%的税率缴纳股票交易印花税，买入股票不征收股票交易印花税。

### 7.4.7 重要财务报表项目的说明

#### 7.4.7.1 银行存款

单位：人民币元

项目	本期末 2016年12月31日
活期存款	50,638,258.34
定期存款	-
其中：存款期限1-3个月	-
其他存款	-
合计：	50,638,258.34

## 7.4.7.2 交易性金融资产

单位：人民币元

项目	本期末 2016年12月31日		
	成本	公允价值	估值增值
股票	-	-	-
贵金属投资-金交所黄金合约	-	-	-
债券	交易所市场	184,201,320.63	7,308,277.51
	银行间市场	73,072,287.25	-812,287.25
	合计	257,273,607.88	6,495,990.26
资产支持证券	-	-	-
基金	-	-	-
其他	-	-	-
合计	257,273,607.88	263,769,598.14	6,495,990.26

## 7.4.7.3 衍生金融资产/负债

本基金本报告期末无衍生金融资产/负债。

## 7.4.7.4 买入返售金融资产

## 7.4.7.4.1 各项买入返售金融资产期末余额

本基金本报告期末各项买入返售金融资产余额均为零。

## 7.4.7.4.2 期末买断式逆回购交易中取得的债券

本基金本报告期末未持有买断式逆回购交易中取得的债券。

## 7.4.7.5 应收利息

单位：人民币元

项目	本期末 2016年12月31日
应收活期存款利息	4,006.70
应收定期存款利息	-
应收其他存款利息	-
应收结算备付金利息	3,707.10
应收债券利息	5,430,610.55
应收买入返售证券利息	-
应收申购款利息	-
应收黄金合约拆借孳息	-
其他	3.50
合计	5,438,327.85



#### 7.4.7.6 其他资产

本基金本报告期末未持有其他资产。

#### 7.4.7.7 应付交易费用

单位：人民币元

项目	本期末 2016年12月31日
交易所市场应付交易费用	-
银行间市场应付交易费用	2,448.50
合计	2,448.50

#### 7.4.7.8 其他负债

单位：人民币元

项目	本期末 2016年12月31日
应付赎回费	47,677.29
预提费用	60,000.00
合计	107,677.29

#### 7.4.7.9 实收基金

金额单位：人民币元

融通通福债券 A		
项目	本期 2016年12月13日(基金合同生效日)至2016年12月31日	
	基金份额(份)	账面金额
基金合同生效日	252,276,549.48	158,423,848.56
本期申购	26,682.76	16,749.71
本期赎回	-52,502,164.92	-32,954,759.99
本期末	199,801,067.32	125,485,838.28

金额单位：人民币元

融通通福债券 C		
项目	本期 2016年12月13日(基金合同生效日)至2016年12月31日	
	基金份额(份)	账面金额
基金合同生效日	10,731,956.05	9,441,757.25
本期申购	-	-
本期赎回	-395,917.44	-348,245.27
本期末	10,336,038.61	9,093,511.98

注：根据《融通通福分级债券型证券投资基金基金合同》及《融通通福分级债券型证券投资基金招募说明书》的相关规定，本基金于2016年12月13日(基金转型日)至2016年12月27日

止期间暂不向投资人开放基金交易。

#### 7.4.7.10 未分配利润

金额单位：人民币元

融通通福债券 A			
项目	已实现部分	未实现部分	未分配利润合计
基金合同生效日	96,846,078.65	-2,993,377.73	93,852,700.92
本期利润	1,533,469.34	-2,778,577.66	-1,245,108.32
本期基金份额交易产生的变动数	-20,436,591.20	1,266,448.18	-19,170,143.02
其中：基金申购款	10,395.23	-648.45	9,746.78
基金赎回款	-20,446,986.43	1,267,096.63	-19,179,889.80
本期已分配利润	-	-	-
本期末	77,942,956.79	-4,505,507.21	73,437,449.58

金额单位：人民币元

融通通福债券 C			
项目	已实现部分	未实现部分	未分配利润合计
基金合同生效日	1,290,198.80	-	1,290,198.80
本期利润	62,992.21	-115,313.62	-52,321.41
本期基金份额交易产生的变动数	-49,803.82	4,903.07	-44,900.75
其中：基金申购款	-	-	-
基金赎回款	-49,803.82	4,903.07	-44,900.75
本期已分配利润	-	-	-
本期末	1,303,387.19	-110,410.55	1,192,976.64

#### 7.4.7.11 存款利息收入

项目	本期
	2016 年 12 月 13 日(基金合同生效日)至 2016 年 12 月 31 日
活期存款利息收入	5,508.14
定期存款利息收入	-
其他存款利息收入	-
结算备付金利息收入	7,043.33
其他	6.51
合计	12,557.98

#### 7.4.7.12 股票投资收益

本基金本报告期无股票投资收益。

#### 7.4.7.13 债券投资收益

单位：人民币元

项目	本期
	2016 年 12 月 13 日至 2016 年 12 月 31 日

卖出债券、债转股及债券到期兑付成交总额	19,678,026.00
减：卖出债券、债转股及债券到期兑付成本总额	13,993,620.77
减：应收利息总额	5,679,426.00
买卖债券差价收入	4,979.23

#### 7.4.7.14 贵金属投资收益

本基金本报告期无贵金属收益。

#### 7.4.7.15 衍生工具收益

本基金本报告期无衍生工具收益。

#### 7.4.7.16 股利收益

本基金本报告期无股利收益。

#### 7.4.7.17 公允价值变动收益

单位：人民币元

项目名称	本期
	2016年12月13日(基金合同生效日)至2016年12月31日
1. 交易性金融资产	-2,893,891.28
——股票投资	-
——债券投资	-2,893,891.28
——资产支持证券投资	-
——贵金属投资	-
——其他	-
2. 衍生工具	-
——权证投资	-
3. 其他	-
合计	-2,893,891.28

#### 7.4.7.18 其他收入

单位：人民币元

项目	本期
	2016年12月13日(基金合同生效日)至2016年12月31日
基金赎回费收入	15,892.44
合计	15,892.44

注：本基金 A 基金类份额的场内赎回费率为 0.50%，场外赎回费率按持有期间递减；C 类基金份额持有期大于或者等于 30 日则不收取赎回费。A 类基金份额赎回费总额的 25% 归入基金资产，持有期限少于 30 日的 C 类基金份额赎回费全额计入基金财产。

#### 7.4.7.19 交易费用

单位：人民币元

项目	本期
	2016 年 12 月 13 日(基金合同生效日)至 2016 年 12 月 31 日
交易所市场交易费用	87.43
银行间市场交易费用	-
合计	87.43

#### 7.4.7.20 其他费用

单位：人民币元

项目	本期
	2016 年 12 月 13 日(基金合同生效日)至 2016 年 12 月 31 日
审计费用	3,116.29
信息披露费	5,192.66
银行汇划费用	210.00
合计	8,518.95

#### 7.4.8 或有事项、资产负债表日后事项的说明

##### 7.4.8.1 或有事项

截至资产负债表日，本基金无需要说明的重大或有事项。

##### 7.4.8.2 资产负债表日后事项

1、根据深圳证券交易所深证上[2017]4 号文审核同意，本基金 A 类份额的 108,504,118.00 份基金份额(截至 2017 年 1 月 3 日)于 2017 年 1 月 10 日在深圳证券交易所挂牌交易。未上市交易的 A 类基金份额托管在场外，基金份额持有人将其转托管至深圳证券交易所场内后即可上市流通。

2、财政部、国家税务总局于 2016 年 12 月 21 日颁布《关于明确金融房地产开发教育辅助服务等增值税政策的通知》(财税[2016]140 号)，要求资管产品运营过程中发生的增值税应税行为，以资管产品管理人为增值税纳税人，自 2016 年 5 月 1 日起执行。

根据财政部、国家税务总局于 2017 年 1 月 6 日颁布的《关于资管产品增值税政策有关问题的补充通知》(财税[2017]2 号)，2017 年 7 月 1 日(含)以后，资管产品运营过程中发生的增值税应税行为，以资管产品管理人为增值税纳税人，按照现行规定缴纳增值税。对资管产品在 2017 年 7 月 1 日前运营过程中发生的增值税应税行为，未缴纳增值税的，不再缴纳；已缴纳增值税的，已纳税额从资管产品管理人以后月份的增值税应纳税额中抵减。资管产品运营过程中发生增值税应税行为的具体征收管理办法，由国家税务总局另行制定。上述税收政策对本基金截至本财务报表批准报出日止的财务状况和经营成果无影响。

##### 7.4.9 关联方关系

关联方名称	与本基金的关系
融通基金管理有限公司	基金管理人、基金销售机构

中国工商银行股份有限公司(“中国工商银行”)	基金托管人、基金代销机构
新时代证券股份有限公司(“新时代证券”)	基金管理人股东、基金代销机构
日兴资产管理有限公司	基金管理人股东
深圳市融通资本管理股份有限公司(原深圳市融通资本财富管理有限公司)	基金管理人的子公司
融通国际资产管理有限公司	基金管理人的子公司

注：下述关联交易均在正常业务范围内按一般商业条款订立。

#### 7.4.10 本报告期及上年度可比期间的关联方交易

##### 7.4.10.1 通过关联方交易单元进行的交易

本基金本报告期未使用关联方的交易单元进行交易。

##### 7.4.10.2 关联方报酬

###### 7.4.10.2.1 基金管理费

单位：人民币元

项目	本期
	2016年12月13日(基金合同生效日)至2016年12月31日
当期应支付的管理费	92,817.90
其中：支付销售机构的客户维护费	2,358.24

注：1、支付基金管理人融通基金管理有限公司的管理人报酬按前一日基金资产净值 0.70% 的年费率计提，逐日累计至每月月底，按月支付。其计算公式为：

日管理人报酬 = 前一日基金资产净值 × 0.70% / 当年天数。

2、客户维护费是基金管理人与基金销售机构约定的依据销售机构销售基金的保有量提取一定比例的费用，用以向基金销售机构支付客户服务及销售活动中产生的相关费用，该费用从基金管理人收取的基金管理费中列支，不属于从基金资产中列支的费用项目。

###### 7.4.10.2.2 基金托管费

单位：人民币元

项目	本期
	2016年12月13日(基金合同生效日)至2016年12月31日
当期应支付的托管费	26,519.38

注：支付基金托管人中国工商银行的托管费按前一日基金资产净值 0.20% 的年费率计提，逐日累计至每月月底，按月支付。其计算公式为：

日托管费 = 前一日基金资产净值 × 0.20% / 当年天数。

###### 7.4.10.2.3 销售服务费

单位：人民币元

获得销售服务费的各关联方名称	本期 2016 年 12 月 13 日 (基金合同生效日) 至 2016 年 12 月 31 日		
	当期发生的基金应支付的销售服务费		
	融通通福债券 A	融通通福债券 C	合计
融通基金管理有限公司	-	54.40	54.40
中国工商银行	-	1,957.21	1,957.21
合计	-	2,011.61	2,011.61

注：支付基金销售机构的销售服务费按前一日 C 类基金资产净值 0.40% 的年费率计提，逐日累计至每月月底，按月支付。其计算公式为：

$$\text{日销售服务费} = \text{前一日 C 类基金资产净值} \times 0.40\% / \text{当年天数}。$$

#### 7.4.10.3 与关联方进行银行间同业市场的债券(含回购)交易

本基金本报告期末与关联方进行银行间同业市场的债券(含回购)交易。

#### 7.4.10.4 各关联方投资本基金的情况

##### 7.4.10.4.1 报告期内基金管理人运用固有资金投资本基金的情况

本报告期末，基金管理人未持有本基金份额。

##### 7.4.10.4.2 报告期末除基金管理人之外的其他关联方投资本基金的情况

本报告期末，基金管理人主要股东及其控制的机构均未持有本基金份额。

#### 7.4.10.5 由关联方保管的银行存款余额及当期产生的利息收入

单位：人民币元

关联方名称	本期 2016 年 12 月 13 日 (基金合同生效日) 至 2016 年 12 月 31 日	
	期末余额	当期利息收入
中国工商银行	50,638,258.34	5,508.14

注：本基金的银行存款由基金托管人中国工商银行保管，按银行同业利率计息。

#### 7.4.10.6 本基金在承销期内参与关联方承销证券的情况

1、本基金本报告期末买入管理人、托管人的控股股东在承销期内担任副主承销商或分销商所承销的证券；

2、本基金本报告期末买入管理人、托管人的主要股东（非控股）在承销期内承销的证券。

#### 7.4.10.7 其他关联交易事项的说明

本基金本报告期无须作说明的其他关联交易事项。

#### 7.4.11 利润分配情况

本基金本报告期末未进行利润分配。

#### 7.4.12 期末（2016 年 12 月 31 日）本基金持有的流通受限证券

##### 7.4.12.1 因认购新发/增发证券而于期末持有的流通受限证券

本基金本报告期末未持有因认购新发/增发而流通受限的证券。

##### 7.4.12.2 期末持有的暂时停牌等流通受限股票

本基金本报告期末未持有暂时停牌等流通受限的股票。

##### 7.4.12.3 期末债券正回购交易中作为抵押的债券

###### 7.4.12.3.1 银行间市场债券正回购

截至本报告期末 2016 年 12 月 31 日止，本基金从事证券交易所债券正回购交易形成的卖出回购证券款余额为零。

###### 7.4.12.3.2 交易所市场债券正回购

截至本报告期末 2016 年 12 月 31 日止，本基金从事证券交易所债券正回购交易形成的卖出回购证券款余额 70,000,000.00 元，其中 60,000,000.00 元于 2017 年 1 月 3 日到期，10,000,000.00 元于 2017 年 1 月 5 日到期。该类交易要求本基金转入质押库的债券，按证券交易所规定的比例折算为标准券后，不低于债券回购交易的余额。

#### 7.4.13 金融工具风险及管理

##### 7.4.13.1 风险管理政策和组织架构

本基金是债券型基金，主要投资于固定收益类金融工具。本基金在日常经营活动中面临的与这些金融工具相关的风险主要包括信用风险、流动性风险及市场风险。本基金管理人制定了政策和程序来识别及分析这些风险，并设定适当的风险限额及内部控制流程，通过可靠的管理及信息系统持续监控上述各类风险。本基金在严格控制风险的基础上，追求基金资产的长期稳定增值。

本基金的基金管理人奉行建设全面风险管理体系、风控优先的政策，在董事会下设立合规与审计委员会，负责检查公司合规运作的状况及合规控制的有效性，并对公司的合规控制提出相关要求；在管理层层面设立风险控制委员会，负责建立健全公司的风险管理制度并组织实施，审定公司的业务风险管理政策，审定公司内控管理组织实施方案，审定公司的业务授权方案，审定基金资产组合的风险状况评价分析报告，审定公司各项风险与内控状况评价报告，审定业务风险损失责任人的责任，审定重大业务可行性风险论证，协调突发性重大风险事件的处理；各业务部门

在执行业务事项时需遵守相关法律法规，遵守公司业务管理制度，具有根据业务特点控制业务风险的职责。业务人员是风险控制环节的第一责任人，部门负责人是控制业务风险管理的第一责任人，对部门风险控制措施的实施情况进行管理；风险管理小组由投资经理、金融工程人员和研究员组成，负责制定相关业务风险的识别和度量方法，指导业务部门实施风险的管理和控制，并定期出具投资组合风险报告，进行投资风险分析与绩效评估；督察长和监察稽核部负责监察公司各业务部门在相关法律法规、规章制度和业务流程执行方面的情况，确保既定的风险控制措施得到有效的贯彻执行，发现内控缺失和管理漏洞，提出改进要求和建议，并报告法规和制度的执行情况。

本基金的基金管理人对于金融工具的风险管理方法主要是通过定性分析和定量分析的方法去估测各种风险产生的可能损失。从定性分析的角度出发，判断风险损失的严重程度和出现同类风险损失的频度。而从定量分析的角度出发，根据本基金的投资目标，结合基金资产所运用金融工具特征通过特定的风险量化指标、模型，日常的量化报告，确定风险损失的限度和相应置信程度，及时可靠地对各种风险进行监督、检查和评估，并通过相应决策，将风险控制在可承受的范围内。

#### 7.4.13.2 信用风险

信用风险是指基金在交易过程中因交易对手未履行合约责任，或者基金所投资证券之发行人出现违约、拒绝支付到期本息等情况，导致基金资产损失和收益变化的风险。

本基金的基金管理人在交易前对交易对手的资信状况进行了充分的评估。本基金的银行存款存放在本基金的托管行中国工商银行，因而与银行存款相关的信用风险不重大。本基金在交易所进行的交易均以中国证券登记结算有限责任公司为交易对手完成证券交收和款项清算，违约风险可能性很小；在银行间同业市场进行交易前均对交易对手进行信用评估并对证券交割方式进行限制以控制相应的信用风险。

本基金的基金管理人建立了信用风险管理流程，通过对投资品种信用等级评估来控制证券发行人的信用风险，且通过分散化投资以分散信用风险。

本基金债券投资的信用评级情况按《中国人民银行信用评级管理指导意见》设定的标准统计及汇总。

##### 7.4.13.2.1 按短期信用评级列示的债券投资

单位：人民币元

短期信用评级	本期末 2016年12月31日
A-1	-



A-1 以下	-
未评级	10,882,782.60
合计	10,882,782.60

注：1、未评级部分为国债。

2、债券信用评级取自第三方评级机构的评级。

#### 7.4.13.2.2 按长期信用评级列示的债券投资

单位：人民币元

长期信用评级	本期末 2016年12月31日
AAA	46,447,531.60
AAA 以下	206,439,283.94
未评级	-
合计	252,886,815.54

注：债券信用评级取自第三方评级机构的评级。

#### 7.4.13.3 流动性风险

流动性风险是指基金在履行与金融负债有关的义务时遇到资金短缺的风险。本基金的流动性风险一方面来自于基金份额持有人可随时要求赎回其持有的基金份额，另一方面来自于投资品种所处的交易市场不活跃而带来的变现困难或因投资集中而无法在市场出现剧烈波动的情况下以合理的价格变现。

针对兑付赎回资金的流动性风险，本基金的基金管理人每日对本基金的申购赎回情况进行严密监控并预测流动性需求，保持基金投资组合中的可用现金头寸与之相匹配。本基金的基金管理人在基金合同中设计了巨额赎回条款，约定在非常情况下赎回申请的处理方式，控制因开放申购赎回模式带来的流动性风险，有效保障基金持有人利益。

针对投资品种变现的流动性风险，本基金的基金管理人通过独立的风险管理部门设定流动性比例要求，对流动性指标进行持续的监测和分析，包括组合持仓集中度指标、组合在短时间内变现能力的综合指标、组合中变现能力较差的投资品种比例以及流通受限制的投资品种比例等。本基金管理人管理的全部基金持有一家公司发行的证券不超过该证券的 10%。本基金所持大部分证券在证券交易所上市，其余亦可在银行间同业市场交易，因此除附注 7.4.12 中列示的部分基金资产流通暂时受限制不能自由转让的情况外，其余均能以合理价格适时变现。此外，本基金可通过卖出回购金融资产方式借入短期资金应对流动性需求，其上限一般不超过基金持有的债券投资的公允价值。

于 2016 年 12 月 31 日，除卖出回购金融资产款 70,000,000.00 元将在一个月以内到期且计息

外，本基金所承担的其他金融负债的合同约定到期日均为一个月以内且不计息，可赎回基金份额净值(所有者权益)无固定到期日且不计息，因此账面余额约为未折现的合约到期现金流量。

#### 7.4.13.4 市场风险

市场风险是指基金所持金融工具的公允价值或未来现金流量因所处市场各类价格因素的变动而发生波动的风险，包括利率风险、外汇风险和其他价格风险。

##### 7.4.13.4.1 利率风险

利率风险是指金融工具的公允价值或现金流量受市场利率变动而发生波动的风险。利率敏感性金融工具均面临由于市场利率上升而导致公允价值下降的风险，其中浮动利率类金融工具还面临每个付息期间结束根据市场利率重新定价时对于未来现金流影响的风险。

本基金的基金管理人定期对本基金面临的利率敏感性缺口进行监控，并通过调整投资组合的久期等方法对上述利率风险进行管理。

本基金主要投资于交易所及银行间市场交易的固定收益品种，因此存在相应的利率风险。

##### 7.4.13.4.1.1 利率风险敞口

金额单位：人民币元

本期末 2016年12月31日	1年以内	1-5年	5年以上	不计息	合计
资产					
银行存款	50,638,258.34	-	-	-	50,638,258.34
结算备付金	8,238,041.68	-	-	-	8,238,041.68
存出保证金	7,876.05	-	-	-	7,876.05
交易性金融资产	51,939,854.50	203,126,247.90	8,703,495.74	-	263,769,598.14
应收证券清算款	-	-	-	3,880,936.61	3,880,936.61
应收利息	-	-	-	5,438,327.85	5,438,327.85
应收申购款	-	-	-	16,504.48	16,504.48
其他资产	-	-	-	-	-
资产总计	110,824,030.57	203,126,247.90	8,703,495.74	9,335,768.94	331,989,543.15
负债					
卖出回购金融资产款	70,000,000.00	-	-	-	70,000,000.00
应付赎回款	-	-	-	52,464,226.08	52,464,226.08
应付管理人报酬	-	-	-	154,163.19	154,163.19
应付托管费	-	-	-	44,046.60	44,046.60
应付销售服务费	-	-	-	4,486.96	4,486.96
应付交易费用	-	-	-	2,448.50	2,448.50
应付利息	-	-	-	2,718.05	2,718.05
其他负债	-	-	-	107,677.29	107,677.29

负债总计	70,000,000.00	-	-	52,779,766.67	122,779,766.67
利率敏感度缺口	40,824,030.57	203,126,247.90	8,703,495.74	-43,443,997.73	209,209,776.48

注：表中所示为本基金资产及负债的账面价值，并按照合约规定的利率重新定价日或到期日孰早者予以分类。

#### 7.4.13.4.1.2 利率风险的敏感性分析

假设	除市场利率以外的其他市场变量保持不变	
分析	相关风险变量的变动	对资产负债表日基金资产净值的影响金额(单位：人民币元)
		本期末 2016年12月31日
	市场利率下降25个基点	1,467,217.21
	市场利率上升25个基点	-1,452,470.78

#### 7.4.13.4.2 外汇风险

外汇风险是指金融工具的公允价值或未来现金流量因外汇汇率变动而发生波动的风险。本基金的所有资产及负债以人民币计价，因此无重大外汇风险。

#### 7.4.13.4.3 其他价格风险

其他价格风险是指基金所持金融工具的公允价值或未来现金流量因除市场利率和外汇汇率以外的市场价格因素变动而发生波动的风险。本基金主要投资于证券交易所上市或银行间同业市场交易的固定收益品种，因此无重大其他价格风险。

#### 7.4.14 有助于理解和分析会计报表需要说明的其他事项

##### (1) 公允价值

##### (a) 金融工具公允价值计量的方法

公允价值计量结果所属的层次，由对公允价值计量整体而言具有重要意义的输入值所属的最低层次决定：

第一层次：相同资产或负债在活跃市场上未经调整的报价。

第二层次：除第一层次输入值外相关资产或负债直接或间接可观察的输入值。

第三层次：相关资产或负债的不可观察输入值。

##### (b) 持续的以公允价值计量的金融工具

##### (i) 各层次金融工具公允价值

于2016年12月31日，本基金持有的以公允价值计量且其变动计入当期损益的金融资产中属于第一层次的余额为16,552,961.34元，属于第二层次的余额为247,216,636.80元，无属于第三

层次的余额。

(ii) 公允价值所属层次间的重大变动

本基金本期持有的以公允价值计量的金融工具的公允价值所属层次未发生重大变动。

(iii) 第三层次公允价值余额和本期变动金额

无。

(c) 非持续的以公允价值计量的金融工具

于 2016 年 12 月 31 日，本基金未持有非持续的以公允价值计量的金融资产。

(d) 不以公允价值计量的金融工具

不以公允价值计量的金融资产和负债主要包括应收款项和其他金融负债，其账面价值与公允价值相差很小。

(2) 除公允价值外，截至资产负债表日本基金无需要说明的其他重要事项。

## § 7 年度财务报表（转型前）

### 7.1 资产负债表（转型前）

会计主体：融通通福分级债券型证券投资基金

报告截止日：2016 年 12 月 12 日

单位：人民币元

资产	附注号	本期末 2016 年 12 月 12 日	上年度末 2015 年 12 月 31 日
<b>资产：</b>			
银行存款	7.4.7.1	1,293,067.43	1,992,574.29
结算备付金		8,238,041.68	4,810,497.00
存出保证金		7,876.05	-
交易性金融资产	7.4.7.2	272,573,420.34	399,368,395.30
其中：股票投资		-	-
基金投资		-	-
债券投资		272,573,420.34	399,368,395.30
资产支持证券投资		-	-
贵金属投资		-	-
衍生金融资产	7.4.7.3	-	-
买入返售金融资产	7.4.7.4	-	-
应收证券清算款		-	-
应收利息	7.4.7.5	9,336,816.55	7,664,175.39
应收股利		-	-
应收申购款		-	-
递延所得税资产		-	-
其他资产	7.4.7.6	-	-

资产总计		291, 449, 222. 05	413, 835, 641. 98
<b>负债和所有者权益</b>	<b>附注号</b>	<b>本期末 2016 年 12 月 12 日</b>	<b>上年度末 2015 年 12 月 31 日</b>
<b>负 债:</b>			
短期借款		-	-
交易性金融负债		-	-
衍生金融负债	7. 4. 7. 3	-	-
卖出回购金融资产款		25, 000, 000. 00	154, 499, 725. 75
应付证券清算款		1, 938. 07	-
应付赎回款		3, 203, 648. 32	-
应付管理人报酬		61, 345. 29	152, 670. 61
应付托管费		17, 527. 22	43, 620. 16
应付销售服务费		2, 283. 07	7, 743. 93
应付交易费用	7. 4. 7. 7	2, 283. 50	9, 279. 25
应交税费		-	-
应付利息		-	52, 147. 94
应付利润		-	-
递延所得税负债		-	-
其他负债	7. 4. 7. 8	151, 691. 05	66, 000. 00
负债合计		28, 440, 716. 52	154, 831, 187. 64
<b>所有者权益:</b>			
实收基金	7. 4. 7. 9	167, 865, 605. 81	173, 018, 148. 98
未分配利润	7. 4. 7. 10	95, 142, 899. 72	85, 986, 305. 36
所有者权益合计		263, 008, 505. 53	259, 004, 454. 34
负债和所有者权益总计		291, 449, 222. 05	413, 835, 641. 98

注: 报告截止日 2016 年 12 月 12 日基金, 融通通福债券转换前基金份额总额 168, 967, 261. 88 份, 转换后的基金份额总额为 263, 008, 505. 53 份, 转为融通通福债券型证券投资基金 (LOF) 份额; 其中通福 A 转换前基金份额净值为 1. 018 元, 基金份额为 10, 543, 413. 32 份, 转换比例为 1 : 1. 017882513, 转换后基金份额净值为 1. 000 元, 基金份额总额为 10, 731, 956. 05 份, 转为融通通福债券型证券投资基金 (LOF) C 类份额; 通福 B 转换前基金份额净值为 1. 592 元, 基金份额为 158, 423, 848. 56 份, 转换比例为 1 : 1. 592415232, 转换后基金份额净值为 1. 000 元, 基金份额总额为 252, 276, 549. 48 份, 转为融通通福债券型证券投资基金 (LOF) A 类份额。

## 7.2 利润表

会计主体: 融通通福分级债券型证券投资基金

本报告期: 2016 年 1 月 1 日至 2016 年 12 月 12 日

单位: 人民币元

项 目	附注号	本期 2016 年 1 月 1 日至 2016 年 12 月 12 日	上年度可比期间 2015 年 1 月 1 日至 2015 年 12 月 31 日
-----	-----	---	--

<b>一、收入</b>		15,804,347.87	49,927,915.34
1. 利息收入		19,207,204.77	27,428,555.51
其中：存款利息收入	7.4.7.11	173,268.84	219,505.70
债券利息收入		18,852,958.73	27,207,786.48
资产支持证券利息收入		-	-
买入返售金融资产收入		180,977.20	1,263.33
其他利息收入		-	-
2. 投资收益		24,388,786.28	3,960,432.55
其中：股票投资收益	7.4.7.12	-	-
基金投资收益		-	-
债券投资收益	7.4.7.13	24,388,786.28	3,960,432.55
资产支持证券投资收益		-	-
贵金属投资收益	7.4.7.14	-	-
衍生工具收益	7.4.7.15	-	-
股利收益	7.4.7.16	-	-
3. 公允价值变动收益	7.4.7.17	-27,791,643.18	18,538,927.28
4. 汇兑收益		-	-
5. 其他收入	7.4.7.18	-	-
<b>减：二、费用</b>		5,991,846.20	7,073,657.11
1. 管理人报酬	7.4.10.2.1	1,752,537.59	1,818,378.57
2. 托管费	7.4.10.2.2	500,725.01	519,536.67
3. 销售服务费	7.4.10.2.3	70,810.86	195,590.11
4. 交易费用	7.4.7.19	17,919.44	4,047.92
5. 利息支出		3,394,032.93	4,168,827.38
其中：卖出回购金融资产支出		3,394,032.93	4,168,827.38
6. 其他费用	7.4.7.20	255,820.37	367,276.46
<b>三、利润总额</b>		9,812,501.67	42,854,258.23
减：所得税费用		-	-
<b>四、净利润</b>		9,812,501.67	42,854,258.23

### 7.3 所有者权益（基金净值）变动表

会计主体：融通通福分级债券型证券投资基金

本报告期：2016年1月1日至2016年12月12日

单位：人民币元

项目	本期		
	2016年1月1日至2016年12月12日		
	实收基金	未分配利润	所有者权益合计
一、期初所有者权益（基金净值）	173,018,148.98	85,986,305.36	259,004,454.34
二、本期经营活动产生的基金净值变动数（本期利润）	-	9,812,501.67	9,812,501.67
三、本期基金份额交易产生的基金净值变动数	-5,152,543.17	-655,907.31	-5,808,450.48

其中：1. 基金申购款	99,682.35	11,617.65	111,300.00
2. 基金赎回款	-5,252,225.52	-667,524.96	-5,919,750.48
四、本期向基金份额持有人分配利润产生的基金净值变动	-	-	-
五、期末所有者权益（基金净值）	167,865,605.81	95,142,899.72	263,008,505.53
项目	上年度可比期间 2015年1月1日至2015年12月31日		
	实收基金	未分配利润	所有者权益合计
一、期初所有者权益（基金净值）	216,031,989.19	46,470,995.51	262,502,984.70
二、本期经营活动产生的基金净值变动数（本期利润）	-	42,854,258.23	42,854,258.23
三、本期基金份额交易产生的基金净值变动数	-43,013,840.21	-3,338,948.38	-46,352,788.59
其中：1. 基金申购款	1,209,422.85	108,477.15	1,317,900.00
2. 基金赎回款	-44,223,263.06	-3,447,425.53	-47,670,688.59
四、本期向基金份额持有人分配利润产生的基金净值变动	-	-	-
五、期末所有者权益（基金净值）	173,018,148.98	85,986,305.36	259,004,454.34

报表附注为财务报表的组成部分。

本报告 7.1 至 7.4 财务报表由下列负责人签署：

<u>高峰</u>	<u>颜锡廉</u>	<u>刘美丽</u>
基金管理人负责人	主管会计工作负责人	会计机构负责人

## 7.4 报表附注

### 7.4.1 基金基本情况

融通通福分级债券型证券投资基金(以下简称“本基金”)经中国证券监督管理委员会(以下简称“中国证监会”)证监基金字[2013]第 1212 号《关于核准融通通福分级债券型证券投资基金募集的批复》核准,由融通基金管理有限公司依照《中华人民共和国证券投资基金法》和《融通通福分级债券型证券投资基金基金合同》负责公开募集。本基金为契约型证券投资基金,存续期限不定,首次设立募集不包括认购资金利息共募集人民币 526,745,531.83 元,业经普华永道中天会计师事务所(特殊普通合伙)普华永道中天验字(2013)第 802 号验资报告予以验证。经向中国证监会备案,《融通通福分级债券型证券投资基金基金合同》于 2013 年 12 月 10 日正式生效,基金合同生效日的基金份额总额为 527,048,661.28 份基金份额,其中认购资金利息折合 303,129.45 份

基金份额, 其中, 融通通福债券基金 A 类基金份额(以下简称“通福 A”)总额为 368, 624, 812. 72 份基金份额, 其中认购资金利息折合 147, 312. 72 份基金份额; 融通通福债券基金 B 类基金份额(以下简称“通福 B”)总额为 158, 423, 848. 56 份基金份额, 其中认购资金利息折合 155, 816. 73 份基金份额。本基金的基金管理人为融通基金管理有限公司, 基金托管人为中国工商银行股份有限公司。

根据《融通通福分级债券型证券投资基金基金合同》和《融通通福分级债券型证券投资基金招募说明书》, 基金合同生效日起 3 年内, 本基金的基金份额划分为通福 A、通福 B 两级份额, 两者的份额配比原则上不超过 7 : 3, 通福 A 自基金合同生效日起每满 6 个月开放一次, 通福 B 封闭运作。在通福 A 的每次开放日, 基金管理人将对通福 A 进行基金份额折算, 通福 A 的基金份额净值调整为 1.000 元, 基金份额持有人持有的通福 A 份额数按折算比例相应增减; 本基金在扣除通福 A 的应计收益后的全部剩余收益归通福 B 享有, 亏损以通福 B 的资产净值为限由通福 B 承担。在基金分级运作期内, 通福 A 根据本基金基金合同的规定获取约定收益, 约定年收益率(单利)为人民币一年期银行定期存款利率(税后) + 利差。在基金合同生效日当日, 基金管理人将根据届时中国人民银行执行的金融机构人民币一年期银行定期存款基准利率及首个封闭期的利差值设定通福 A 份额的首次约定年基准收益率, 在通福 A 份额的每个开放日(最后 1 个开放日除外), 基金管理人将根据该日中国人民银行执行的金融机构人民币一年期银行定期存款基准利率及届时公告的利差值重新设定通福 A 的年收益率。

本基金基金合同生效后, 在通福 A 的开放日计算通福 A 的基金份额净值; 在封闭期届满日分别计算通福 A 和通福 B 的基金份额净值。基金管理人在计算基金资产净值的基础上, 采用“虚拟清算”原则分别计算并公告通福 A 和通福 B 的基金份额参考净值, 其中, 通福 A 的基金份额参考净值计算日不包括通福 A 的开放日。本基金基金合同生效后 3 年期届满, 本基金将按照基金合同约定转换为融通通福债券型证券投资基金 (LOF), 通福 A、通福 B 的基金份额将以各自的基金份额净值为基准转换为上市开放式基金 (LOF) 的不同类别份额, 并办理基金的申购与赎回业务。

根据《融通通福分级债券型证券投资基金之通福 B 份额上市交易公告书》及《融通通福分级债券型证券投资基金之通福 B 份额上市交易提示性公告》, 经深圳证券交易所深证上[2014] 21 号核准, 通福 B 份额于 2014 年 1 月 27 日开始在深圳证券交易所上市交易。本次上市交易份额 11, 447, 545. 00 份, 上市首日以 2014 年 1 月 24 日通福 B 的基金份额净值 1.006 元为该份额的开盘参考价。

根据《融通通福分级债券型证券投资基金基金合同》, 基金合同生效后 3 年期届满, 本基金无需召开基金份额持有人大会, 自动转换为上市开放式基金 (LOF), 基金名称变更为“融通通福债券



型证券投资基金 (LOF)”。本基金的基金管理人融通基金管理有限公司于 2016 年 12 月 7 日发布《关于融通通福分级债券型证券投资基金之通福 B 终止上市公告》，向深圳交易所申请终止本基金通福 B 的基金份额上市交易，并获得深圳证券交易所《终止上市通知书》（深证上[2016] 870 号）的同意。

本基金于 2016 年 12 月 9 日进行终止上市基金份额权益登记，2016 年 12 月 12 日（转换基准日）终止上市。本基金转型前的通福 A 份额将转为融通通福债券型证券投资基金 (LOF) 场外的 C 类份额，场外的通福 B 份额将转为融通通福债券型证券投资基金 (LOF) 场外的 A 类份额，且均登记在注册登记系统下；本基金场内的通福 B 份额将转为融通通福债券型证券投资基金 (LOF) 场内的 A 类份额，仍登记在证券登记结算系统下。转型后，融通通福债券型证券投资基金 (LOF) A 类份额将在深圳证券交易所申请上市。对投资者持有到期的每一份通福 A 和通福 B，自基金合同生效之日起 3 年届满日，按照基金合同约定的资产及收益的计算规则计算通福 A 和通福 B 的基金份额净值，并以各自的份额净值为基础，按照本基金的基金份额净值转换为融通通福债券型证券投资基金 (LOF) 的不同类别份额。无论基金份额持有人单独持有或同时持有通福 A 和通福 B，均无需支付转换基金份额的费用。本基金转换成融通通福债券型证券投资基金 (LOF) 后的基金份额净值调整为 1.000 元。

根据《中华人民共和国证券投资基金法》和《融通通福分级债券型证券投资基金基金合同》的有关规定，本基金的投资范围为具有良好流动性的固定收益类金融工具，包括国内依法发行、上市的国债、央行票据、金融债、企业债、中期票据、短期融资券、公司债、可转换债券（含分离型可转换债券）、资产支持证券、债券回购、银行存款或中国证监会允许基金投资的其他固定收益类金融工具。本基金不直接从二级市场买入股票、权证等权益类资产，但可以参与 A 股股票（包含中小板、创业板及其它经中国证监会核准上市的股票）的新股申购或增发新股，并可持有因可转换债券转股所形成的股票、因所持股票所派发的权证以及因投资分离交易可转债而产生的权证等，以及法律法规或中国证监会允许投资的其他非固定收益类品种。本基金投资于债券的比例不低于基金资产的 80%，投资于权益类金融工具的资产占基金资产的比例不超过 20%，现金或者到期日在一年以内的政府债券不低于基金资产净值的 5%。本基金业绩比较基准为中债综合（全价）指数收益率。

#### 7.4.2 会计报表的编制基础

本基金的财务报表按照财政部于 2006 年 2 月 15 日及以后期间颁布的《企业会计准则—基本准则》、各项具体会计准则及相关规定（以下合称“企业会计准则”）、中国证监会颁布的《证券投资基金信息披露 XBRL 模板第 3 号〈年度报告和半年度报告〉》、中国证券投资基金业协会（以下简称

“中国基金业协会”)颁布的《证券投资基金会计核算业务指引》、《融通通福分级债券型证券投资基金 基金合同》和在财务报表附注 7.4.4 所列示的中国证监会、中国基金业协会发布的有关规定及允许的基金行业实务操作编制。

根据《融通通福分级债券型证券投资基金 基金合同》的规定,于 2016 年 12 月 12 日本基金基金合同生效后 3 年期届满,本基金转换为上市开放式基金 (LOF),存续期不定,因此本基金本期财务报表仍以持续经营假设为编制基础。

### 7.4.3 遵循企业会计准则及其他有关规定的声明

本基金 2016 年 1 月 1 日至 2016 年 12 月 12 日(基金转型日前日)止期间的财务报表符合企业会计准则的要求,真实、完整地反映了本基金 2016 年 12 月 12 日(基金转型日前日)的财务状况以及 2016 年 1 月 1 日至 2016 年 12 月 12 日(基金转型日前日)止期间的经营成果和基金净值变动情况等有关信息。

### 7.4.4 重要会计政策和会计估计

#### 7.4.4.1 会计年度

本基金会计年度为公历 1 月 1 日起至 12 月 31 日止。本期财务报表的实际编制期间为 2016 年 1 月 1 日至 2016 年 12 月 12 日(基金转型日前日)止期间。

#### 7.4.4.2 记账本位币

本基金的记账本位币为人民币。

#### 7.4.4.3 金融资产和金融负债的分类

##### (1) 金融资产的分类

金融资产于初始确认时分类为:以公允价值计量且其变动计入当期损益的金融资产、应收款项、可供出售金融资产及持有至到期投资。金融资产的分类取决于本基金对金融资产的持有意图和持有能力。本基金现无金融资产分类为可供出售金融资产及持有至到期投资。

本基金目前以交易目的持有的股票投资、债券投资、资产支持证券投资和衍生工具分类为以公允价值计量且其变动计入当期损益的金融资产。以公允价值计量且其公允价值变动计入损益的金融资产在资产负债表中以交易性金融资产列示。

本基金持有的其他金融资产分类为应收款项,包括银行存款、买入返售金融资产和其他各类应收款项等。应收款项是指在活跃市场中没有报价、回收金额固定或可确定的非衍生金融资产。

##### (2) 金融负债的分类

金融负债于初始确认时分类为:以公允价值计量且其变动计入当期损益的金融负债及其他金

融负债。本基金目前暂无金融负债分类为以公允价值计量且其变动计入当期损益的金融负债。本基金持有的其他金融负债包括卖出回购金融资产款和其他各类应付款项等。

#### 7.4.4.4 金融资产和金融负债的初始确认、后续计量和终止确认

金融资产或金融负债于本基金成为金融工具合同的一方时，按公允价值在资产负债表内确认。以公允价值计量且其变动计入当期损益的金融资产，取得时发生的相关交易费用计入当期损益；对于支付的价款中包含的债券或资产支持证券起息日或上次除息日至购买日止的利息，单独确认为应收项目。应收款项和其他金融负债的相关交易费用计入初始确认金额。

对于以公允价值计量且其变动计入当期损益的金融资产，按照公允价值进行后续计量；对于应收款项和其他金融负债采用实际利率法，以摊余成本进行后续计量。

金融资产满足下列条件之一的，予以终止确认：(1) 收取该金融资产现金流量的合同权利终止；(2) 该金融资产已转移，且本基金将金融资产所有权上几乎所有的风险和报酬转移给转入方；或者(3) 该金融资产已转移，虽然本基金既没有转移也没有保留金融资产所有权上几乎所有的风险和报酬，但是放弃了对该金融资产控制。

金融资产终止确认时，其账面价值与收到的对价的差额，计入当期损益。

当金融负债的现时义务全部或部分已经解除时，终止确认该金融负债或义务已解除的部分。终止确认部分的账面价值与支付的对价之间的差额，计入当期损益。

#### 7.4.4.5 金融资产和金融负债的估值原则

本基金持有的股票投资、债券投资、资产支持证券投资和衍生工具按如下原则确定公允价值并进行估值：

(1) 存在活跃市场的金融工具按其估值日的市场交易价格确定公允价值；估值日无交易，但最近交易日后经济环境未发生重大变化且证券发行机构未发生影响证券价格的重大事件的，按最近交易日的市场交易价格确定公允价值。

(2) 存在活跃市场的金融工具，如估值日无交易且最近交易日后经济环境发生了重大变化，参考类似投资品种的现行市价及重大变化等因素，调整最近交易市价以确定公允价值。

(3) 当金融工具不存在活跃市场，采用市场参与者普遍认同且被以往市场实际交易价格验证具有可靠性的估值技术确定公允价值。估值技术包括参考熟悉情况并自愿交易的各方最近进行的市场交易中使用的价格、参照实质上相同的其他金融工具的当前公允价值、现金流量折现法和期权定价模型等。采用估值技术时，尽可能最大程度使用市场参数，减少使用与本基金特定相关的参数。

#### 7.4.4.6 金融资产和金融负债的抵销

本基金持有的资产和承担的负债基本为金融资产和金融负债。当本基金 1) 具有抵销已确认金额的法定权利且该种法定权利现在是可执行的；且 2) 交易双方准备按净额结算时，金融资产与金融负债按抵销后的净额在资产负债表中列示。

#### 7.4.4.7 实收基金

实收基金为对外发行基金份额所募集的总金额在扣除损益平准金分摊部分后的余额。由于基金份额折算引起的实收基金份额变动于基金份额折算日根据折算前的基金份额数及确定的折算比例计算认列。由于申购和赎回引起的实收基金变动分别于基金申购确认日及基金赎回确认日认列。

#### 7.4.4.8 损益平准金

损益平准金包括已实现平准金和未实现平准金。已实现平准金指在申购或赎回基金份额时，申购或赎回款项中包含的按累计未分配的已实现损益占基金净值比例计算的金额。未实现平准金指在申购或赎回基金份额时，申购或赎回款项中包含的按累计未实现损益占基金净值比例计算的金额。损益平准金于基金申购确认日或基金赎回确认日认列，并于期末全额转入未分配利润/(累计亏损)。

#### 7.4.4.9 收入/(损失)的确认和计量

股票投资在持有期间应取得的现金股利扣除由上市公司代扣代缴的个人所得税后的净额确认为投资收益。债券投资在持有期间应取得的按票面利率或者发行价计算的利息扣除在适用情况下由债券发行企业代扣代缴的个人所得税后的净额确认为利息收入。资产支持证券在持有期间收到的款项，根据资产支持证券的预计收益率区分属于资产支持证券投资本金部分和投资收益部分，将本金部分冲减资产支持证券投资成本，并将投资收益部分确认为利息收入。

以公允价值计量且其变动计入当期损益的金融资产在持有期间的公允价值变动确认为公允价值变动损益；于处置时，其处置价格与初始确认金额之间的差额确认为投资收益，其中包括从公允价值变动损益结转的公允价值累计变动额。

应收款项在持有期间确认的利息收入按实际利率法计算，实际利率法与直线法差异较小的则按直线法计算。

#### 7.4.4.10 费用的确认和计量

本基金的管理人报酬、托管费和销售服务费在费用涵盖期间按基金合同约定的费率和计算方法逐日确认。

其他金融负债在持有期间确认的利息支出按实际利率法计算，实际利率法与直线法差异较小

的则按直线法计算。

#### 7.4.4.11 基金的收益分配政策

根据本基金基金合同的规定，自基金合同生效日起 3 年内，本基金不进行收益分配。

#### 7.4.4.12 分部报告

本基金以内部组织结构、管理要求、内部报告制度为依据确定经营分部，以经营分部为基础确定报告分部并披露分部信息。经营分部是指本基金内同时满足下列条件的组成部分：(1) 该组成部分能够在日常活动中产生收入、发生费用；(2) 本基金的基金管理人能够定期评价该组成部分的经营成果，以决定向其配置资源、评价其业绩；(3) 本基金能够取得该组成部分的财务状况、经营成果和现金流量等有关会计信息。如果两个或多个经营分部具有相似的经济特征，并且满足一定条件的，则合并为一个经营分部。

本基金目前以一个单一的经营分部运作，不需要披露分部信息。

#### 7.4.4.13 其他重要的会计政策和会计估计

根据本基金的估值原则和中国证监会允许的基金行业估值实务操作，本基金确定以下类别股票投资和债券投资的公允价值时采用的估值方法及其关键假设如下：

(1) 对于证券交易所上市的股票和债券，若出现重大事项停牌或交易不活跃(包括涨跌停时的交易不活跃)等情况，本基金根据中国证监会公告[2008]38 号《关于进一步规范证券投资基金估值业务的指导意见》，根据具体情况采用《关于发布中基协(AMAC)基金行业股票估值指数的通知》提供的指数收益法等估值技术进行估值。

(2) 对于在锁定期内的非公开发行股票，根据中国证监会证监会字[2007]21 号《关于证券投资基金执行〈企业会计准则〉估值业务及份额净值计价有关事项的通知》之附件《非公开发行有明确锁定期股票的公允价值的确定方法》，若在证券交易所挂牌的同一股票的市场交易收盘价低于非公开发行股票的初始投资成本，按估值日证券交易所挂牌的同一股票的市场交易收盘价估值；若在证券交易所挂牌的同一股票的市场交易收盘价高于非公开发行股票的初始投资成本，按锁定期内已经过交易天数占锁定期内总交易天数的比例将两者之间差价的一部分确认为估值增值。

(3) 在银行间同业市场交易的债券品种，根据中国证监会证监会字[2007]21 号《关于证券投资基金执行〈企业会计准则〉估值业务及份额净值计价有关事项的通知》采用估值技术确定公允价值。本基金持有的银行间同业市场债券按现金流量折现法估值，具体估值模型、参数及结果由中央国债登记结算有限责任公司独立提供。

(4) 对于在证券交易所上市或挂牌转让的固定收益品种(可转换债券、资产支持证券和私募债

券除外), 按照中证指数有限公司根据《中国证券投资基金业协会估值核算工作小组关于 2015 年 1 季度固定收益品种的估值处理标准》所独立提供的债券估值结果确定公允价值。

#### 7.4.5 会计政策和会计估计变更以及差错更正的说明

##### 7.4.5.1 会计政策变更的说明

本基金本报告期未发生会计政策变更。

##### 7.4.5.2 会计估计变更的说明

本基金本报告期未发生会计估计变更。

##### 7.4.5.3 差错更正的说明

本基金在本报告期间无须说明的会计差错更正。

#### 7.4.6 税项

根据财政部、国家税务总局财税[2004]78号《财政部、国家税务总局关于证券投资基金税收政策的通知》、财税[2008]1号《关于企业所得税若干优惠政策的通知》、财税[2012]85号《关于实施上市公司股息红利差别化个人所得税政策有关问题的通知》、财税[2015]101号《关于上市公司股息红利差别化个人所得税政策有关问题的通知》、财税[2016]36号《关于全面推开营业税改征增值税试点的通知》、财税[2016]46号《关于进一步明确全面推开营改增试点金融业有关政策的通知》、财税[2016]70号《关于金融机构同业往来等增值税政策的补充通知》、及其他相关财税法规和实务操作, 主要税项列示如下:

(1) 于 2016 年 5 月 1 日前, 以发行基金方式募集资金不属于营业税征收范围, 不征收营业税。对证券投资基金管理人运用基金买卖股票、债券的差价收入免征营业税。自 2016 年 5 月 1 日起, 金融业由缴纳营业税改为缴纳增值税。对证券投资基金管理人运用基金买卖股票、债券的转让收入免征增值税, 对国债、地方政府债以及金融同业往来利息收入亦免征增值税。

(2) 对基金从证券市场中取得的收入, 包括买卖股票、债券的差价收入, 股票的股息、红利收入, 债券的利息收入及其他收入, 暂不征收企业所得税。

(3) 对基金取得的企业债券利息收入, 应由发行债券的企业在向基金支付利息时代扣代缴 20% 的个人所得税。对基金从上市公司取得的股息红利所得, 持股期限在 1 个月以内(含 1 个月)的, 其股息红利所得全额计入应纳税所得额; 持股期限在 1 个月以上至 1 年(含 1 年)的, 暂减按 50% 计入应纳税所得额; 持股期限超过 1 年的, 暂免征收个人所得税。对基金持有的上市公司限售股, 解禁后取得的股息、红利收入, 按照上述规定计算纳税, 持股时间自解禁日起计算; 解禁前取得的股息、红利收入继续暂减按 50% 计入应纳税所得额。上述所得统一适用 20% 的税率计征个人

所得税。

(4) 基金卖出股票按 0.1% 的税率缴纳股票交易印花税，买入股票不征收股票交易印花税。

#### 7.4.7 重要财务报表项目的说明

##### 7.4.7.1 银行存款

单位：人民币元

项目	本期末 2016 年 12 月 12 日	上年度末 2015 年 12 月 31 日
活期存款	1,293,067.43	1,992,574.29
定期存款	-	-
其中：存款期限 1-3 个月	-	-
其他存款	-	-
合计：	1,293,067.43	1,992,574.29

##### 7.4.7.2 交易性金融资产

单位：人民币元

项目	本期末 2016 年 12 月 12 日		
	成本	公允价值	估值增值
股票	-	-	-
贵金属投资-金交所黄金合约	-	-	-
债券	交易所市场	190,111,251.55	199,695,420.34
	银行间市场	73,072,287.25	72,878,000.00
	合计	263,183,538.80	272,573,420.34
资产支持证券	-	-	-
基金	-	-	-
其他	-	-	-
合计	263,183,538.80	272,573,420.34	9,389,881.54
项目	上年度末 2015 年 12 月 31 日		
	成本	公允价值	估值增值
股票	-	-	-
贵金属投资-金交所黄金合约	-	-	-
债券	交易所市场	180,866,965.78	196,488,395.30
	银行间市场	181,319,904.80	202,880,000.00
	合计	362,186,870.58	399,368,395.30
资产支持证券	-	-	-
基金	-	-	-
其他	-	-	-
合计	362,186,870.58	399,368,395.30	37,181,524.72

### 7.4.7.3 衍生金融资产/负债

本基金本报告期末及上年度末均无衍生金融资产/负债。

### 7.4.7.4 买入返售金融资产

#### 7.4.7.4.1 各项买入返售金融资产期末余额

本基金本报告期末及上年度末各项买入返售金融资产余额均为零。

#### 7.4.7.4.2 期末买断式逆回购交易中取得的债券

本基金本报告期末及上年度末未持有买断式逆回购交易中取得的债券。

### 7.4.7.5 应收利息

单位：人民币元

项目	本期末 2016年12月12日	上年度末 2015年12月31日
应收活期存款利息	12,973.82	749.71
应收定期存款利息	-	-
应收其他存款利息	-	-
应收结算备付金利息	27,699.52	2,164.70
应收债券利息	9,296,117.59	7,661,260.98
应收买入返售证券利息	-	-
应收申购款利息	-	-
应收黄金合约拆借孳息	-	-
其他	25.62	-
合计	9,336,816.55	7,664,175.39

### 7.4.7.6 其他资产

本基金本报告期末及上年度末均未持有其他资产。

### 7.4.7.7 应付交易费用

单位：人民币元

项目	本期末 2016年12月12日	上年度末 2015年12月31日
交易所市场应付交易费用	-	-
银行间市场应付交易费用	2,283.50	9,279.25
合计	2,283.50	9,279.25

### 7.4.7.8 其他负债

单位：人民币元

项目	本期末 2016年12月12日	上年度末 2015年12月31日
应付券商交易单元保证金	-	-



应付赎回费	-	-
预提费用	151,691.05	66,000.00
合计	151,691.05	66,000.00

#### 7.4.7.9 实收基金

金额单位：人民币元

融通通福分级债券 A		
项目	本期 2016 年 1 月 1 日至 2016 年 12 月 12 日	
	基金份额 (份)	账面金额
上年度末	16,017,220.23	14,594,300.42
2015 年 6 月 10 日基金份额折算调整	277,997.51	-
本期申购	111,300.00	99,682.35
本期赎回	-2,716,102.16	-2,432,591.67
2015 年 12 月 10 日基金份额折算前	13,690,415.58	12,261,391.10
2016 年 12 月 12 日基金份额折算调整	188,542.73	-
本期申购	-	-
本期赎回	-3,147,002.26	-2,819,633.85
本期末	10,731,956.05	9,441,757.25

金额单位：人民币元

融通通福分级债券 B		
项目	本期 2016 年 1 月 1 日至 2016 年 12 月 12 日	
	基金份额 (份)	账面金额
上年度末	158,423,848.56	158,423,848.56
本期申购	-	-
本期赎回	-	-
2016 年 12 月 12 日基金份额折算调整	93,852,700.92	-
本期末	252,276,549.48	158,423,848.56

注：1、根据《融通通福分级债券型证券投资基金基金合同》的相关规定，通福 A 自基金合同生效日起每满 6 个月开放申购和赎回一次，通福 B 封闭运作。

2、根据《融通通福分级债券型证券投资基金招募说明书》的相关规定和本基金的基金管理人于 2016 年 6 月 14 日披露的《融通通福分级债券型证券投资基金之通福 A 份额折算和申购、赎回结果的公告》，本基金的基金管理人确定 2016 年 6 月 8 日为份额折算基准日，对通福 A 基金份额实施定期份额折算。折算前，通福 A 基金份额总额为 16,017,220.23 份，基金份额净值为 1.017 元。根据通福 A 基金份额折算公式，通福 A 基金份额折算比例为 1.0173561646，折算后通福 A 基金份额总额为 16,295,217.74 份，基金份额净值为 1.000 元。本基金的基金管理人已根据上述折算比例，对全体通福 A 基金份额持有人持有的基金份额进行了折算。

3、根据《融通通福分级债券型证券投资基金基金合同》以及本基金管理人披露的《关于融通通福分级债券型证券投资基金 3 年期届满与基金份额转换的公告》，在份额转换基准日(即 2016 年 12 月 12 日)日终，以份额转换后 1.000 元的基金份额净值为基准，本基金管理人根据融通通福分级债券型证券投资基金之通福 A(以下简称“通福 A”)份额和融通通福分级债券型证券投资基金之通福 B(以下简称“通福 B”)份额的转换比例对转换基准日登记在册的基金份额实施转换。通福 A 份额将转为融通通福债券型证券投资基金 (LOF) 的 C 类份额(以下简称“通福债 C”)，场外的通福 B 份额将转为场外的融通通福债券型证券投资基金 (LOF) 的 A 类份额(以下简称“融通通福”)，且均登记在注册登记系统下；场内的通福 B 份额将转为场内的融通通福份额，仍登记在证券登记结算系统下。份额转换后，基金份额持有人持有的基金份额数将按照份额转换规则相应增加或减少。根据《关于融通通福分级债券型证券投资基金基金份额转换结果的公告》，于 2016 年 12 月 12 日(基金份额转换基准日)日终，通福 A 转换前基金份额总额为 10,543,413.32 份，基金份额净值为 1.018 元，转换比例为 1 : 1.017882513，转换后的份额总额为 10,731,956.05 份，转为通福债 C 份额；通福 B 转换前场内和场外基金份额分别为 71,190,988.00 份和 87,232,860.56 份，基金份额净值为 1.592 元，转换比例为 1 : 1.592415232，转换后的份额分别为 113,365,613.00 份和 138,910,936.48 份，分别转为融通通福场内和场外基金份额。本基金管理人已根据《融通通福分级债券型证券投资基金基金合同》的约定，对通福 A、通福 B 的份额持有人的基金份额进行了转换，并由本基金管理人向中国证券登记结算有限责任公司提交份额变更登记申请。

#### 7.4.7.10 未分配利润

单位：人民币元

项目	已实现部分	未实现部分	未分配利润合计
上年度末	61,215,356.54	24,770,948.82	85,986,305.36
本期利润	37,604,144.85	-27,791,643.18	9,812,501.67
本期基金份额交易产生的变动数	-683,223.94	27,316.63	-655,907.31
其中：基金申购款	11,550.01	67.64	11,617.65
基金赎回款	-694,773.95	27,248.99	-667,524.96
本期已分配利润	-	-	-
本期末	98,136,277.45	-2,993,377.73	95,142,899.72

#### 7.4.7.11 存款利息收入

单位：人民币元

项目	本期	上年度可比期间
	2016 年 1 月 1 日至 2016 年 12 月 12 日	2015 年 1 月 1 日至 2015 年 12 月 31 日
活期存款利息收入	71,830.46	40,951.69

定期存款利息收入	-	-
其他存款利息收入	-	-
结算备付金利息收入	101,397.87	178,477.42
其他	40.51	76.59
合计	173,268.84	219,505.70

#### 7.4.7.12 股票投资收益

本基金本报告期及上年度可比期间均无股票投资收益。

#### 7.4.7.13 债券投资收益

单位：人民币元

项目	本期 2016年1月1日至2016 年12月12日	上年度可比期间 2015年1月1日至2015年12 月31日
卖出债券、债转股及债券到期兑付成交总额	817,279,337.15	135,620,898.75
减：卖出债券、债转股及债券到期兑付成本总额	780,323,806.99	128,668,898.42
减：应收利息总额	12,566,743.88	2,991,567.78
买卖债券差价收入	24,388,786.28	3,960,432.55

#### 7.4.7.14 贵金属投资收益

本基金本报告期及上年度可比期间均无贵金属收益。

#### 7.4.7.15 衍生工具收益

本基金本报告期及上年度可比期间均无衍生工具收益。

#### 7.4.7.16 股利收益

本基金本报告期及上年度可比期间均无股利收益。

#### 7.4.7.17 公允价值变动收益

单位：人民币元

项目名称	本期 2016年1月1日至2016年12 月12日	上年度可比期间 2015年1月1日至2015年 12月31日
1. 交易性金融资产	-27,791,643.18	18,538,927.28
——股票投资	-	-
——债券投资	-27,791,643.18	18,538,927.28
——资产支持证券投资	-	-
——贵金属投资	-	-
——其他	-	-
2. 衍生工具	-	-

——权证投资	-	-
3. 其他	-	-
合计	-27,791,643.18	18,538,927.28

#### 7.4.7.18 其他收入

本基金本报告期及上年度可比期间均无其他收入。

#### 7.4.7.19 交易费用

单位：人民币元

项目	本期	上年度可比期间
	2016年1月1日至2016年12月12日	2015年1月1日至2015年12月31日
交易所市场交易费用	1,119.44	2,552.92
银行间市场交易费用	16,800.00	1,495.00
合计	17,919.44	4,047.92

#### 7.4.7.20 其他费用

单位：人民币元

项目	本期	上年度可比期间
	2016年1月1日至2016年12月12日	2015年1月1日至2015年12月31日
审计费用	56,883.71	66,000.00
信息披露费	94,807.34	200,000.00
其他项目	1,215.00	450.00
上市费	60,000.00	60,000.00
银行汇划费用	6,914.32	4,826.46
债券帐户维护费	36,000.00	36,000.00
合计	255,820.37	367,276.46

#### 7.4.8 或有事项、资产负债表日后事项的说明

##### 7.4.8.1 或有事项

截至2016年12月12日(基金转型日前日)，本基金并无须作披露的或有事项。

##### 7.4.8.2 资产负债表日后事项

1、根据本基金管理人于2016年12月14日披露的《关于融通通福分级债券型证券投资基金基金份额转换结果的公告》，在份额转换基准日(即2016年12月12日)日终，以份额转换后1.000元的基金份额净值为基准，本基金管理人根据通福A份额和通福B份额的转换比例对转换基准日登记在册的基金份额实施转换。本基金自动转换为上市开放式基金(LOF)，基金名称变更为“融通通福债券型证券投资基金(LOF)”。

2、财政部、国家税务总局于2016年12月21日颁布《关于明确金融 房地产 开发教育辅助

服务等增值税政策的通知》(财税[2016]140号),要求资管产品运营过程中发生的增值税应税行为,以资管产品管理人为增值税纳税人,自2016年5月1日起执行。

根据财政部、国家税务总局于2017年1月6日颁布的《关于资管产品增值税政策有关问题的补充通知》(财税[2017]2号),2017年7月1日(含)以后,资管产品运营过程中发生的增值税应税行为,以资管产品管理人为增值税纳税人,按照现行规定缴纳增值税。对资管产品在2017年7月1日前运营过程中发生的增值税应税行为,未缴纳增值税的,不再缴纳;已缴纳增值税的,已纳税额从资管产品管理人以后月份的增值税应纳税额中抵减。资管产品运营过程中发生增值税应税行为的具体征收管理办法,由国家税务总局另行制定。上述税收政策对本基金截至本财务报表批准报出日止的财务状况和经营成果无影响。

#### 7.4.9 关联方关系

关联方名称	与本基金的关系
融通基金管理有限公司	基金管理人、基金销售机构
中国工商银行股份有限公司(“中国工商银行”)	基金托管人、基金代销机构
新时代证券股份有限公司(“新时代证券”)	基金管理人股东、基金代销机构
日兴资产管理有限公司	基金管理人股东
深圳市融通资本管理股份有限公司(原深圳市融通资本财富管理有限公司)	基金管理人的子公司
融通国际资产管理有限公司	基金管理人的子公司

注:下述关联交易均在正常业务范围内按一般商业条款订立。

#### 7.4.10 本报告期及上年度可比期间的关联方交易

##### 7.4.10.1 通过关联方交易单元进行的交易

本基金本报告期及上年度可比期间均未使用关联方的交易单元进行交易。

##### 7.4.10.2 关联方报酬

###### 7.4.10.2.1 基金管理费

单位:人民币元

项目	本期	上年度可比期间
	2016年1月1日至2016年12月12日	2015年1月1日至2015年12月31日
当期发生的基金应支付的管理费	1,752,537.59	1,818,378.57
其中:支付销售机构的客户维护费	63,186.71	128,168.68

注:1、支付基金管理人融通基金管理有限公司的管理人报酬按前一日基金资产净值0.70%的年费率计提,逐日累计至每月月底,按月支付。其计算公式为:

日管理人报酬=前一日基金资产净值× 0.70% / 当年天数。

2、客户维护费是基金管理人与基金销售机构约定的依据销售机构销售基金的保有量提取一定比例的费用，用以向基金销售机构支付客户服务及销售活动中产生的相关费用，该费用从基金管理人收取的基金管理费中列支，不属于从基金资产中列支的费用项目。

#### 7.4.10.2.2 基金托管费

单位：人民币元

项目	本期	上年度可比期间
	2016年1月1日至2016年12月12日	2015年1月1日至2015年12月31日
当期发生的基金应支付的托管费	500,725.01	519,536.67

注：支付基金托管人中国工商银行的托管费按前一日基金资产净值 0.20% 的年费率计提，逐日累计至每月月底，按月支付。其计算公式为：

日托管费=前一日基金资产净值× 0.20% / 当年天数。

#### 7.4.10.2.3 销售服务费

单位：人民币元

获得销售服务费的各关联方名称	本期		
	2016年1月1日至2016年12月12日		
	当期发生的基金应支付的销售服务费		
	融通通福分级债券 A	融通通福分级债券 B	合计
融通基金管理有限公司	1,259.23	-	1,259.23
中国工商银行	61,348.75	-	61,348.75
合计	62,607.98	-	62,607.98
获得销售服务费的各关联方名称	上年度可比期间		
	2015年1月1日至2015年12月31日		
	当期发生的基金应支付的销售服务费		
	融通通福分级债券 A	融通通福分级债券 B	合计
融通基金管理有限公司	767.00	-	767.00
中国工商银行	158,404.02	-	158,404.02
合计	159,171.02	-	159,171.02

注：支付基金销售机构的销售服务费按前一日 A 类基金资产净值 0.50% 的年费率计提，逐日累计至每月月底，按月支付。其计算公式为：

日销售服务费=前一日 A 类基金资产净值× 0.50% / 当年天数。

### 7.4.10.3 与关联方进行银行间同业市场的债券(含回购)交易

本基金本报告期末与关联方进行银行间同业市场的债券(含回购)交易。

### 7.4.10.4 各关联方投资本基金的情况

#### 7.4.10.4.1 报告期内基金管理人运用固有资金投资本基金的情况

份额单位：份

项目	本期 2016年1月1日至2016年12月12日		上年度可比期间 2015年1月1日至2015年12月31日	
	融通通福分级债券A	融通通福分级债券B	融通通福分级债券A	融通通福分级债券B
期初持有的基金份额	-	-	-	10,000,486.00
期间申购/买入总份额	-	-	-	-
期间因拆分变动份额	-	-	-	-
减：期间赎回/卖出总份额	-	-	-	10,000,486.00
期末持有的基金份额	-	-	-	0.00
期末持有的基金份额占基金总份额比例	-	-	-	0.00%

注：基金管理人投资本基金的交易费用按交易所公布的基金交易费率计算并支付。

#### 7.4.10.4.2 报告期末除基金管理人之外的其他关联方投资本基金的情况

本报告期末及上年度末，基金管理人主要股东及其控制的机构均未持有本基金份额。

### 7.4.10.5 由关联方保管的银行存款余额及当期产生的利息收入

单位：人民币元

关联方名称	本期 2016年1月1日至2016年12月12日		上年度可比期间 2015年1月1日至2015年12月31日	
	期末余额	当期利息收入	期末余额	当期利息收入
中国工商银行	1,293,067.43	71,830.46	1,992,574.29	40,951.69

注：本基金的银行存款由基金托管人中国工商银行保管，按银行同业利率计息。

### 7.4.10.6 本基金在承销期内参与关联方承销证券的情况

1、本基金本报告期及上年度可比期间均未买入管理人、托管人的控股股东在承销期内担任副主承销商或分销商所承销的证券；

2、本基金本报告期及上年度可比期间均未买入管理人、托管人的主要股东（非控股）在承销期内承销的证券。

#### 7.4.10.7 其他关联交易事项的说明

本基金本报告期及上年度可比期间无须作说明的其他关联交易事项。

#### 7.4.11 利润分配情况

本基金本报告期末进行利润分配。

#### 7.4.12 期末（2016 年 12 月 12 日）本基金持有的流通受限证券

##### 7.4.12.1 因认购新发/增发证券而于期末持有的流通受限证券

本基金本报告期末未持有因认购新发/增发而流通受限的证券。

##### 7.4.12.2 期末持有的暂时停牌股票

本基金本报告期末未持有暂时停牌等流通受限的股票。

##### 7.4.12.3 期末债券正回购交易中作为抵押的债券

###### 7.4.12.3.1 银行间市场债券正回购

截至本报告期末 2016 年 12 月 12 日止，本基金从事证券交易所债券正回购交易形成的卖出回购证券款余额为零。

###### 7.4.12.3.2 交易所市场债券正回购

截至本报告期末 2016 年 12 月 12 日止，本基金从事证券交易所债券正回购交易形成的卖出回购证券款余额 25,000,000.00 元，于 2016 年 12 月 13 日到期。该类交易要求本基金转入质押库的债券，按证券交易所规定的比例折算为标准券后，不低于债券回购交易的余额。

#### 7.4.13 金融工具风险及管理

##### 7.4.13.1 风险管理政策和组织架构

本基金是债券型基金，主要投资于固定收益类金融工具。本基金在日常经营活动中面临的与这些金融工具相关的风险主要包括信用风险、流动性风险及市场风险。本基金管理人制定了政策和程序来识别及分析这些风险，并设定适当的风险限额及内部控制流程，通过可靠的管理及信息系统持续监控上述各类风险。本基金在严格控制风险的基础上，追求基金资产的长期稳定增值。

本基金的基金管理人奉行建设全面风险管理体系、风控优先的政策，在董事会下设立合规与审计委员会，负责检查公司合规运作的状况及合规控制的有效性，并对公司的合规控制提出相关要求；在管理层层面设立风险控制委员会，负责建立健全公司的风险管理制度并组织实施，审定公司的业务风险管理政策，审定公司内控管理组织实施方案，审定公司的业务授权方案，审定基金资产组合的风险状况评价分析报告，审定公司各项风险与内控状况评价报告，审定业务风险损



失责任人的责任，审定重大业务可行性风险论证，协调突发性重大风险事件的处理；各业务部门在执行业务事项时需遵守相关法律法规，遵守公司业务管理制度，具有根据业务特点控制业务风险的职责。业务人员是风险控制环节的第一责任人，部门负责人是控制业务风险管理的第一责任人，对部门风险控制措施的实施情况进行管理；风险管理小组由投资经理、金融工程人员和研究员组成，负责制定相关业务风险的识别和度量方法，指导业务部门实施风险的管理和控制，并定期出具投资组合风险报告，进行投资风险分析与绩效评估；督察长和监察稽核部负责监察公司各业务部门在相关法律法规、规章制度和业务流程执行方面的情况，确保既定的风险控制措施得到有效的贯彻执行，发现内控缺失和管理漏洞，提出改进要求和建议，并报告法规和制度的执行情况。

本基金的基金管理人对于金融工具的风险管理方法主要是通过定性分析和定量分析的方法去估测各种风险产生的可能损失。从定性分析的角度出发，判断风险损失的严重程度和出现同类风险损失的频度。而从定量分析的角度出发，根据本基金的投资目标，结合基金资产所运用金融工具特征通过特定的风险量化指标、模型，日常的量化报告，确定风险损失的限度和相应置信程度，及时可靠地对各种风险进行监督、检查和评估，并通过相应决策，将风险控制在可承受的范围内。

#### 7.4.13.2 信用风险

信用风险是指基金在交易过程中因交易对手未履行合约责任，或者基金所投资证券之发行人出现违约、拒绝支付到期本息等情况，导致基金资产损失和收益变化的风险。

本基金的基金管理人在交易前对交易对手的资信状况进行了充分的评估。本基金的银行存款存放在本基金的托管行中国工商银行，因而与银行存款相关的信用风险不重大。本基金在交易所进行的交易均以中国证券登记结算有限责任公司为交易对手完成证券交收和款项清算，违约风险可能性很小；在银行间同业市场进行交易前均对交易对手进行信用评估并对证券交割方式进行限制以控制相应的信用风险。

本基金的基金管理人建立了信用风险管理流程，通过对投资品种信用等级评估来控制证券发行人的信用风险，且通过分散化投资以分散信用风险。

本基金债券投资的信用评级情况按《中国人民银行信用评级管理指导意见》设定的标准统计及汇总。

##### 7.4.13.2.1 按短期信用评级列示的债券投资

§ 18 单位：人民币元

短期信用评级	本期末 2016年12月12日	上年度末 2015年12月31日

A-1	-	-
A-1 以下	-	-
未评级	10,884,172.40	10,012,000.00
<b>合计</b>	<b>10,884,172.40</b>	<b>10,012,000.00</b>

- 注：1、未评级部分为国债、政策性金融债。  
2、债券信用评级取自第三方评级机构的评级。

#### 7.4.13.2 按长期信用评级列示的债券投资

§ 19 单位：人民币元

长期信用评级	本期末 2016年12月12日	上年度末 2015年12月31日
AAA	45,083,472.20	33,342,270.00
AAA 以下	216,605,775.74	313,776,125.30
未评级	-	42,238,000.00
<b>合计</b>	<b>261,689,247.94</b>	<b>389,356,395.30</b>

- 注：1、未评级部分为政策性金融债。  
2、债券信用评级取自第三方评级机构的评级。

#### 7.4.13.3 流动性风险

流动性风险是指基金在履行与金融负债有关的义务时遇到资金短缺的风险。本基金的流动性风险来自于投资品种所处的交易市场不活跃而带来的变现困难或因投资集中而无法在市场出现剧烈波动的情况下以合理的价格变现。

针对投资品种变现的流动性风险，本基金的基金管理人通过独立的风险管理部门设定流动性比例要求，对流动性指标进行持续的监测和分析，包括组合持仓集中度指标、组合在短时间内变现能力的综合指标、组合中变现能力较差的投资品种比例以及流通受限制的投资品种比例等。本基金管理人管理的全部基金持有一家公司发行的证券不超过该证券的 10%。本基金所持证券在证券交易所上市或在银行间同业市场交易，因此除附注 7.4.12 中列示的部分基金资产流通暂时受限制不能自由转让的情况外，其余均能以合理价格适时变现。此外，本基金可通过卖出回购金融资产方式借入短期资金应对流动性需求，其上限一般不超过基金持有的债券投资的公允价值。

于 2016 年 12 月 12 日(基金转型日前日)，除卖出回购金融资产款 25,000,000.00 元将在一个月以内到期且计息外，本基金所承担的其他金融负债的合同约定到期日均为一个月以内且不计息，可赎回基金份额净值(所有者权益)无固定到期日且不计息，因此账面余额约为未折现的合约到期现金流量。

#### 7.4.13.4 市场风险

市场风险是指基金所持金融工具的公允价值或未来现金流量因所处市场各类价格因素的变动而发生波动的风险，包括利率风险、外汇风险和其他价格风险。

##### 7.4.13.4.1 利率风险

利率风险是指金融工具的公允价值或现金流量受市场利率变动而发生波动的风险。利率敏感性金融工具均面临由于市场利率上升而导致公允价值下降的风险，其中浮动利率类金融工具还面临每个付息期间结束根据市场利率重新定价时对于未来现金流影响的风险。

本基金的基金管理人定期对本基金面临的利率敏感性缺口进行监控，并通过调整投资组合的久期等方法对上述利率风险进行管理。

本基金主要投资于交易所及银行间市场交易的固定收益品种，因此存在相应的利率风险。

##### 7.4.13.4.1.1 利率风险敞口

金额单位：人民币元

本期末 2016年12月12日	1年以内	1-5年	5年以上	不计息	合计
资产					
银行存款	1,293,067.43	-	-	-	1,293,067.43
结算备付金	8,238,041.68	-	-	-	8,238,041.68
存出保证金	7,876.05	-	-	-	7,876.05
交易性金融资产	52,397,260.60	214,363,987.90	5,812,171.84	-	272,573,420.34
应收利息	-	-	-	9,336,816.55	9,336,816.55
其他资产	-	-	-	-	-
资产总计	61,936,245.76	214,363,987.90	5,812,171.84	9,336,816.55	291,449,222.05
负债					
卖出回购金融资产款	25,000,000.00	-	-	-	25,000,000.00
应付证券清算款	-	-	-	1,938.07	1,938.07
应付赎回款	-	-	-	3,203,648.32	3,203,648.32
应付管理人报酬	-	-	-	61,345.29	61,345.29
应付托管费	-	-	-	17,527.22	17,527.22
应付销售服务费	-	-	-	2,283.07	2,283.07
应付交易费用	-	-	-	2,283.50	2,283.50
其他负债	-	-	-	151,691.05	151,691.05
负债总计	25,000,000.00	-	-	3,440,716.52	28,440,716.52
利率敏感度缺口	36,936,245.76	214,363,987.90	5,812,171.84	5,896,100.03	263,008,505.53
上年度末 2015年12月31日	1年以内	1-5年	5年以上	不计息	合计
资产					

银行存款	1,992,574.29	-	-	-	1,992,574.29
结算备付金	4,810,497.00	-	-	-	4,810,497.00
交易性金融资产	20,942,270.00	194,615,480.90	183,810,644.40	-	399,368,395.30
应收利息	-	-	-	7,664,175.39	7,664,175.39
资产总计	27,745,341.29	194,615,480.90	183,810,644.40	7,664,175.39	413,835,641.98
负债					
卖出回购金融资产款	154,499,725.75	-	-	-	154,499,725.75
应付管理人报酬	-	-	-	152,670.61	152,670.61
应付托管费	-	-	-	43,620.16	43,620.16
应付销售服务费	-	-	-	7,743.93	7,743.93
应付交易费用	-	-	-	9,279.25	9,279.25
应付利息	-	-	-	52,147.94	52,147.94
其他负债	-	-	-	66,000.00	66,000.00
负债总计	154,499,725.75	-	-	331,461.89	154,831,187.64
利率敏感度缺口	-126,754,384.46	194,615,480.90	183,810,644.40	7,332,713.50	259,004,454.34

注：表中所示为本基金资产及负债的账面价值，并按照合约规定的利率重新定价日或到期日孰早者予以分类。

#### 7.4.13.4.1.2 利率风险的敏感性分析

假设	除市场利率以外的其他市场变量保持不变		
分析	相关风险变量的变动	对资产负债表日基金资产净值的影响金额(单位：人民币元)	
		本期末 2016年12月12日	上年末 2015年12月31日
	市场利率下降25个基点	1,406,019.73	4,010,477.62
市场利率上升25个基点	-1,392,074.38	-3,942,985.12	

#### 7.4.13.4.2 外汇风险

外汇风险是指金融工具的公允价值或未来现金流量因外汇汇率变动而发生波动的风险。本基金的所有资产及负债以人民币计价，因此无重大外汇风险。

#### 7.4.13.4.3 其他价格风险

于2016年12月12日(基金转型日前日)，本基金未持有的交易性权益类投资(2015年12月31日：同)，因此除市场利率和外汇汇率以外的市场价格因素的变动对于本基金资产净值无重大影响(2015年12月31日：同)。

#### 7.4.14 有助于理解和分析会计报表需要说明的其他事项

##### (1) 公允价值

##### (a) 金融工具公允价值计量的方法

公允价值计量结果所属的层次，由对公允价值计量整体而言具有重要意义的输入值所属的最低层次决定：

第一层次：相同资产或负债在活跃市场上未经调整的报价。

第二层次：除第一层次输入值外相关资产或负债直接或间接可观察的输入值。

第三层次：相关资产或负债的不可观察输入值。

(b) 持续的以公允价值计量的金融工具

(i) 各层次金融工具公允价值

于 2016 年 12 月 12 日(基金转型日前日)，本基金持有的以公允价值计量且其变动计入当期损益的金融资产中属于第一层次的余额为 14,852,922.24 元，属于第二层次的余额为 257,720,498.10 元，无属于第三层次的余额。(2015 年 12 月 31 日：第二层次 399,368,395.30 元，无第一层次和第三层次)。

(ii) 公允价值所属层次间的重大变动

对于证券交易所上市的债券，若出现重大事项停牌或交易不活跃(包括涨跌停时的交易不活跃)等情况，本基金不会于停牌日至交易恢复活跃日期间及交易不活跃期间将相关债券的公允价值列入第一层次；并根据估值调整中采用的不可观察输入值对于公允价值的影响程度，确定相关债券公允价值应属第二层次还是第三层次。

(iii) 第三层次公允价值余额和本期变动金额

无。

(c) 非持续的以公允价值计量的金融工具

于 2016 年 12 月 12 日(基金转型日前日)，本基金未持有非持续的以公允价值计量的金融资产(2015 年 12 月 31 日：同)。

(d) 不以公允价值计量的金融工具

不以公允价值计量的金融资产和负债主要包括应收款项和其他金融负债，其账面价值与公允价值相差很小。

(2) 除公允价值外，截至资产负债表日本基金无需要说明的其他重要事项。

## § 8 投资组合报告（转型后）

### 8.1 期末基金资产组合情况

金额单位：人民币元

序号	项目	金额	占基金总资产的比例 (%)
1	权益投资	-	-

	其中：股票	-	-
2	固定收益投资	263,769,598.14	79.45
	其中：债券	263,769,598.14	79.45
	资产支持证券	-	-
3	贵金属投资	-	-
4	金融衍生品投资	-	-
5	买入返售金融资产	-	-
	其中：买断式回购的买入返售金融资产	-	-
6	银行存款和结算备付金合计	58,876,300.02	17.73
7	其他各项资产	9,343,644.99	2.81
8	合计	331,989,543.15	100.00

## 8.2 期末按债券品种分类的债券投资组合

金额单位：人民币元

序号	债券品种	公允价值	占基金资产净值比例 (%)
1	国家债券	10,882,782.60	5.20
2	央行票据	-	-
3	金融债券	-	-
	其中：政策性金融债	-	-
4	企业债券	213,035,322.60	101.83
5	企业短期融资券	-	-
6	中期票据	19,618,000.00	9.38
7	可转债（可交换债）	20,233,492.94	9.67
8	同业存单	-	-
9	其他	-	-
10	合计	263,769,598.14	126.08

## 8.3 期末按公允价值占基金资产净值比例大小排序的前五名债券投资明细

金额单位：人民币元

序号	债券代码	债券名称	数量（张）	公允价值	占基金资产净值比例 (%)
1	124921	14 浏阳债	200,840	21,642,518.40	10.34
2	124668	14 滇公路	200,010	21,439,071.90	10.25
3	124482	14 京华远	200,000	20,772,000.00	9.93
4	1180104	11 杭高新债	200,000	20,618,000.00	9.86
5	1680010	16 浏阳经开债 01	200,000	19,696,000.00	9.41

## 8.4 期末按公允价值占基金资产净值比例大小排序的所有资产支持证券投资明细

本基金本报告期末未持有资产支持证券。

## 8.5 报告期末按公允价值占基金资产净值比例大小排序的前五名贵金属投资明细

本基金本报告期末未持有贵金属。

## 8.6 期末按公允价值占基金资产净值比例大小排序的前五名权证投资明细

本基金本报告期末未持有权证。

## 8.7 报告期末本基金投资的国债期货交易情况说明

### 8.7.1 本期国债期货投资政策

本基金本报告期末投资国债期货。

### 8.7.2 报告期末本基金投资的国债期货持仓和损益明细

本基金本报告期末未持有国债期货。

### 8.7.3 本期国债期货投资评价

本基金本报告期末投资国债期货。

## 8.8 投资组合报告附注

8.8.1 本基金投资的前十名证券的发行主体报告期内没有被监管部门立案调查，或在报告编制日前一年内受到公开谴责、处罚。

### 8.8.2 其他资产构成

单位：人民币元

序号	名称	金额
1	存出保证金	7,876.05
2	应收证券清算款	3,880,936.61
3	应收股利	-
4	应收利息	5,438,327.85
5	应收申购款	16,504.48
6	其他应收款	-
7	待摊费用	-
8	其他	-
9	合计	9,343,644.99

### 8.8.3 期末持有的处于转股期的可转换债券明细

金额单位：人民币元

序号	债券代码	债券名称	公允价值	占基金资产净值比例 (%)
1	128009	歌尔转债	8,467,200.00	4.05
2	110030	格力转债	4,334,265.60	2.07
3	110033	国贸转债	1,719,000.00	0.82

## § 8 投资组合报告（转型前）

### 8.1 期末基金资产组合情况

金额单位：人民币元

序号	项目	金额	占基金总资产的比例 (%)
1	权益投资	-	-
	其中：股票	-	-
2	固定收益投资	272,573,420.34	93.52
	其中：债券	272,573,420.34	93.52
	资产支持证券	-	-
3	贵金属投资	-	-
4	金融衍生品投资	-	-
5	买入返售金融资产	-	-
	其中：买断式回购的买入返售金融资产	-	-
6	银行存款和结算备付金合计	9,531,109.11	3.27
7	其他资产	9,344,692.60	3.21
8	合计	291,449,222.05	100.00

### 8.3 期末按债券品种分类的债券投资组合

金额单位：人民币元

序号	债券品种	公允价值	占基金资产净值比例 (%)
1	国家债券	10,884,172.40	4.14
2	央行票据	-	-
3	金融债券	-	-
	其中：政策性金融债	-	-
4	企业债券	225,467,253.50	85.73
5	企业短期融资券	-	-
6	中期票据	19,748,000.00	7.51
7	可转债（可交换债）	16,473,994.44	6.26
8	同业存单	-	-
9	其他	-	-
10	合计	272,573,420.34	103.64

### 8.4 期末按公允价值占基金资产净值比例大小排序的前五名债券投资明细

金额单位：人民币元

序号	债券代码	债券名称	数量（张）	公允价值	占基金资产净值比例 (%)
1	124921	14 浏阳债	200,840	21,869,467.60	8.32
2	124466	13 邕城投	199,900	21,831,079.00	8.30
3	124668	14 滇公路	200,010	21,765,088.20	8.28
4	124458	13 镇投 01	200,000	21,648,000.00	8.23
5	124482	14 京华远	200,000	20,972,000.00	7.97

### 8.5 期末按公允价值占基金资产净值比例大小排序的所有资产支持证券投资明细

本基金本报告期末未持有资产支持证券。



## 8.6 报告期末按公允价值占基金资产净值比例大小排序的前五名贵金属投资明细

本基金本报告期末未持有贵金属。

## 8.7 期末按公允价值占基金资产净值比例大小排序的前五名权证投资明细

本基金本报告期末未持有权证。

## 8.8 报告期末本基金投资的国债期货交易情况说明

### 8.8.1 本期国债期货投资政策

本基金本报告期末投资国债期货。

### 8.8.2 报告期末本基金投资的国债期货持仓和损益明细

本基金本报告期末未持有国债期货。

### 8.8.3 本期国债期货投资评价

本基金本报告期末投资国债期货。

## 8.9 投资组合报告附注

8.9.1 本基金投资的前十名证券的发行主体报告期内没有被监管部门立案调查，或在报告编制日前一年内受到公开谴责、处罚。

### 8.9.2 期末其他各项资产构成

单位：人民币元

序号	名称	金额
1	存出保证金	7,876.05
2	应收证券清算款	-
3	应收股利	-
4	应收利息	9,336,816.55
5	应收申购款	-
6	其他应收款	-
7	待摊费用	-
8	其他	-
9	合计	9,344,692.60

### 8.9.3 期末持有的处于转股期的可转换债券明细

金额单位：人民币元

序号	债券代码	债券名称	公允价值	占基金资产净值比例 (%)
1	128009	歌尔转债	6,633,480.00	2.52
2	110030	格力转债	4,393,670.40	1.67
3	110033	国贸转债	1,741,050.00	0.66

## § 9 基金份额持有人信息（转型后）

### 9.1 期末基金份额持有人户数及持有人结构

份额单位：份

份额级别	持有人户数(户)	户均持有的基金份额	持有人结构			
			机构投资者		个人投资者	
			持有份额	占总份额比例	持有份额	占总份额比例
融通通福债券 A	1,461	136,756.38	180,265,001.90	90.22%	19,536,065.42	9.78%
融通通福债券 C	176	58,727.49	0.00	0.00%	10,336,038.61	100.00%
合计	1,637	128,367.20	180,265,001.90	85.78%	29,872,104.03	14.22%

### 9.2 期末上市基金前十名持有人

序号	投资人名	基金份额余额	占上市总份额比例
1	中国人民财产保险股份有限公司	45,971,496.00	42.36%
2	中银保险有限公司	13,320,872.00	12.27%
3	中金公司—招商银行—私银专属 16003 号中金交融集合资产管理	4,340,725.00	4.00%
4	冯月蓉	3,488,026.00	3.21%
5	四川成渝高速公路股份有限公司企业年金计划—招商银行	3,287,223.00	3.03%
6	太平养老金溢丰债券型养老金产品—中国工商银行股份有限公司	3,134,448.00	2.89%
7	中国烟草总公司江苏省公司企业年金计划—上海浦东发展银行股份	2,335,277.00	2.15%
8	中金公司—招商银行—私银专属 16014 号中金交融集合资产管理	2,214,333.00	2.04%
9	中金公司—招商银行—私银专属 16011 号中金交融集合资产管理	1,998,959.00	1.84%
10	湖北省电力勘测设计院企业年金计划—中国民生银行股份有限公司	1,835,392.00	1.69%

注：上表中的持有人仅指上市份额的前十大持有人。

### 9.3 期末基金管理人的从业人员持有本基金的情况

项目	份额级别	持有份额总数（份）	占基金总份额比例
基金管理人所有从业人员持有本基金	融通通福债券 A	0.00	0.0000%
	融通通福债券 C	0.00	0.0000%
	合计	0.00	0.0000%

### 9.4 期末基金管理人的从业人员持有本开放式基金份额总量区间的情况

项目	份额级别	持有基金份额总量的数量区间（万份）
本公司高级管理人员、基金	融通通福债券 A	0

投资和研究部门负责人持有本开放式基金	融通通福债券 C	0
	合计	0
本基金基金经理持有本开放式基金	融通通福债券 A	0
	融通通福债券 C	0
	合计	0

## § 9 基金份额持有人信息 (转型前)

### 9.1 期末基金份额持有人户数及持有人结构

份额单位：份

份额级别	持有人户数 (户)	户均持有的基金份额	持有人结构			
			机构投资者		个人投资者	
			持有份额	占总份额比例	持有份额	占总份额比例
融通通福分级债券 A	273	580,307.14	145,431,835.12	91.80%	12,992,013.44	8.20%
融通通福分级债券 B	182	57,930.84	0.00	0.00%	10,543,413.32	100.00%
合计	455	371,356.6195	145,431,835.12	86.07%	23,535,426.76	13.93%

### 9.2 期末上市基金前十名持有人

序号	投资人名	基金份额余额	占上市总份额比例
1	中国人民财产保险股份有限公司	28,869,038.00	40.55%
2	中银保险有限公司	8,365,200.00	11.75%
3	中金公司—招商银行—私银专属 16003 号中金交融集合资产管理	2,725,875.00	3.83%
4	冯月蓉	2,190,400.00	3.08%
5	四川成渝高速公路股份有限公司企业年金计划—招商银行	2,064,300.00	2.90%
6	太平养老金溢丰债券型养老金产品—中国工商银行股份有限公司	1,968,361.00	2.76%
7	核心资本管理 (杭州) 有限公司—核心资本萧媒一号证券投资基金	1,799,777.00	2.53%
8	中国烟草总公司江苏省公司企业年金计划—上海浦东发展银行股份	1,466,500.00	2.06%
9	中金公司—招商银行—私银专属 16014 号中金交融集合资产管理	1,390,550.00	1.95%
10	中金公司—招商银行—私银专属 16011 号中金交融集合资产管理	1,255,300.00	1.76%

注：上表中的持有人仅指上市份额的前十大持有人。

### 9.3 期末基金管理人的从业人员持有本基金的情况

项目	份额级别	持有份额总数 (份)	占基金总份额比例
基金管理人所有从业	融通通福分级债券 A	0.00	0.0000%

人员持有本基金	融通通福分级债券 B	0.00	0.0000%
	合计	0.00	0.0000%

#### 9.4 期末基金管理人的从业人员持有本开放式基金份额总量区间的情况

项目	份额级别	持有基金份额总量的数量区间 (万份)
本公司高级管理人员、基金投资和研究部门负责人持有本开放式基金	融通通福分级债券 A	0
	融通通福分级债券 B	0
	合计	0
本基金基金经理持有本开放式基金	融通通福分级债券 A	0
	融通通福分级债券 B	0
	合计	0

### § 10 开放式基金份额变动

转型后

单位：份

项目	融通通福债券 A	融通通福债券 C
基金合同生效日基金份额总额	252,276,549.48	10,731,956.05
本报告期期初基金份额总额	-	-
基金合同生效日起至报告期期末基金总申购份额	26,682.76	-
减：基金合同生效日起至报告期期末基金总赎回份额	52,502,164.92	395,917.44
基金合同生效日起至报告期期末基金拆分变动份额	-	-
本报告期期末基金份额总额	199,801,067.32	10,336,038.61

注：本基金管理人以 2016 年 12 月 12 日为融通通福分级债券型证券投资基金份额终止运作转换基准日，融通通福分级债券型证券投资基金之通福 A 份额（以下简称“通福 A”）和融通通福分级债券型证券投资基金之通福 B 份额（以下简称“通福 B”）的转换比例对转换基准日登记在册的基金份额实施转换。通福 A 已转为融通通福债券型证券投资基金 (LOF) 场外的 C 类份额，场外的通福 B 份额已转为融通通福债券型证券投资基金 (LOF) 场外的 A 类份额，且均登记在注册登记系统下；本基金场内的通福 B 份额已转为融通通福债券型证券投资基金 (LOF) 场内的 A 类份额，仍登记在证券登记结算系统下。份额转换后，基金份额持有人持有的基金份额数按照份额转换规则相应增加或减少。

转型前

项目	融通通福分级债券 A	融通通福分级债券 B
基金合同生效日 (2013 年 12 月 10 日) 基金份额总额	368,624,812.72	158,423,848.56
本报告期期初基金份额总额	16,017,220.23	158,423,848.56
基金合同生效日起至报告期期末基金总申购份额	111,300.00	-
减：基金合同生效日起至报告期期末基金总赎回份	5,863,104.42	-

额		
基金合同生效日起至报告期期末基金拆分变动份额	466,540.24	93,852,700.92
本报告期期末基金份额总额	10,731,956.05	252,276,549.48

## § 11 重大事件揭示

### 11.1 基金份额持有人大会决议

本基金本报告期末召开基金份额持有人大会。

### 11.2 基金管理人、基金托管人的专门基金托管部门的重大人事变动

#### (1) 基金管理人的重大变动

2017年3月4日,本基金管理人发布了《融通基金管理有限公司关于高级管理人员变更公告》,经本基金管理人第五届董事会第十七次临时会议审议并通过,同意孟朝霞女士辞去公司总经理职务,并决定由公司董事长高峰先生代为履行公司总经理职务。

#### (2) 本报告期基金托管人的专门基金托管部门的重大人事变动情况

本报告期基金托管人的专门基金托管部门无重大人事变动。

### 11.3 涉及基金管理人、基金财产、基金托管业务的诉讼

本报告期内,无涉及基金管理人、基金财产及基金托管业务的诉讼事项。

### 11.4 基金投资策略的改变

本报告期内,本基金投资策略未发生改变。

### 11.5 为基金进行审计的会计师事务所情况

本基金聘请的会计师事务所为普华永道中天会计师事务所(特殊普通合伙)。本年度应支付的审计费为人民币60,000.00元。

### 11.6 管理人、托管人及其高级管理人员受稽查或处罚等情况

本报告期内基金管理人、托管人的托管业务部门及其相关高级管理人员无受任何稽查或处罚等情况。

### 11.7 基金租用证券公司交易单元的有关情况(转型后)

#### 11.7.1 基金租用证券公司交易单元进行股票投资及佣金支付情况

金额单位:人民币元

券商名称	交易单元数量	股票交易		应支付该券商的佣金		备注
		成交金额	占当期股票成交总额的比例	佣金	占当期佣金总量的比例	
安信证券	2	-	-	-	-	-
渤海证券	1	-	-	-	-	-
长城证券	1	-	-	-	-	-
长江证券	1	-	-	-	-	-

光大证券	1	-	-	-	-	-
广州证券	2	-	-	-	-	-
国联证券	1	-	-	-	-	-
海通证券	1	-	-	-	-	-
恒泰证券	1	-	-	-	-	-
华泰证券	1	-	-	-	-	-
华西证券	1	-	-	-	-	-
华鑫证券	1	-	-	-	-	-
平安证券	2	-	-	-	-	-
申万宏源	2	-	-	-	-	-
西部证券	1	-	-	-	-	-
新时代证券	1	-	-	-	-	-
浙商证券	2	-	-	-	-	-
中金公司	1	-	-	-	-	-
中山证券	2	-	-	-	-	-
中泰证券	3	-	-	-	-	-
中信建投	1	-	-	-	-	-
中信证券	1	-	-	-	-	-

注：1、本基金选择代理本公司所管理的基金进行证券买卖业务的证券经营机构的标准包括以下六个方面：

- (1) 资质雄厚，信誉良好，注册资本不少于 3 亿元人民币；
- (2) 财务状况良好，各项财务指标显示公司经营状况稳定；
- (3) 经营行为规范，最近两年未因重大违规行为而受到中国证监会和中国人民银行处罚；
- (4) 内部管理规范、严格，具备健全的内控制度，并能满足基金运作高度保密的要求；
- (5) 具备基金运作所需的高效、安全的通讯条件，交易设施符合代理本基金进行证券交易的需要，并能为本基金提供全面的信息服务；
- (6) 研究实力较强，有固定的研究机构和专门研究人员，能及时为本基金提供高质量的咨询服务，包括宏观经济报告、行业报告、市场走向分析、个股分析报告及其他专门报告，并能根据基金投资的特定要求，提供专门研究报告。

2、选择代理本公司所管理的基金进行证券买卖业务的证券经营机构的程序包括以下四个步骤：

- (1) 券商服务评价；
- (2) 拟定租用对象。由研究部根据以上评价结果拟定备选的券商；
- (3) 上报批准。研究部将拟定租用对象上报分管副总经理批准；
- (4) 签约。在获得批准后，按公司签约程序代表公司与确定券商签约。

3、交易单元变更情况

本基金本报告期交易单元未发生变化。

### 11.7.2 基金租用证券公司交易单元进行其他证券投资的情况

金额单位：人民币元

券商名称	债券交易		债券回购交易		权证交易	
	成交金额	占当期债券成交总额的比例	成交金额	占当期债券回购成交总额的比例	成交金额	占当期权证成交总额的比例
安信证券	-	-	-	-	-	-
渤海证券	-	-	-	-	-	-
长城证券	-	-	-	-	-	-
长江证券	-	-	-	-	-	-
光大证券	-	-	-	-	-	-
广州证券	-	-	-	-	-	-
国联证券	-	-	-	-	-	-
海通证券	-	-	-	-	-	-
恒泰证券	-	-	-	-	-	-
华泰证券	-	-	-	-	-	-
华西证券	-	-	-	-	-	-
华鑫证券	-	-	-	-	-	-
平安证券	-	-	-	-	-	-
申万宏源	-	-	-	-	-	-
西部证券	-	-	-	-	-	-
新时代证券	-	-	-	-	-	-
浙商证券	-	-	-	-	-	-

中金公司	-	-	-	-	-	-
中山证券	-	-	-	-	-	-
中泰证券	-	-	-	-	-	-
中信建投	-	-	-	-	-	-
中信证券	-	-	-	-	-	-

## 11.7 基金租用证券公司交易单元的有关情况（转型前）

### 11.7.1 基金租用证券公司交易单元进行股票投资及佣金支付情况

金额单位：人民币元

券商名称	交易单元数量	股票交易		应支付该券商的佣金		备注
		成交金额	占当期股票成交总额的比例	佣金	占当期佣金总量的比例	
安信证券	2	-	-	-	-	-
渤海证券	1	-	-	-	-	-
长城证券	1	-	-	-	-	-
长江证券	1	-	-	-	-	-
光大证券	1	-	-	-	-	-
广州证券	2	-	-	-	-	-
国联证券	1	-	-	-	-	-
海通证券	1	-	-	-	-	-
恒泰证券	1	-	-	-	-	-
华泰证券	1	-	-	-	-	-
华西证券	1	-	-	-	-	-
华鑫证券	1	-	-	-	-	-
平安证券	2	-	-	-	-	-
申万宏源	2	-	-	-	-	-
西部证券	1	-	-	-	-	-
新时代证券	1	-	-	-	-	-
浙商证券	2	-	-	-	-	-
中金公司	1	-	-	-	-	-
中山证券	2	-	-	-	-	-



中泰证券	3	-	-	-	-	-
中信建投	1	-	-	-	-	-
中信证券	1	-	-	-	-	-

注：1、本基金选择代理本公司所管理的基金进行证券买卖业务的证券经营机构的标准包括以下六个方面：

- (1) 资力雄厚，信誉良好，注册资本不少于 3 亿元人民币；
- (2) 财务状况良好，各项财务指标显示公司经营状况稳定；
- (3) 经营行为规范，最近两年未因重大违规行为而受到中国证监会和中国人民银行处罚；
- (4) 内部管理规范、严格，具备健全的内控制度，并能满足基金运作高度保密的要求；
- (5) 具备基金运作所需的高效、安全的通讯条件，交易设施符合代理本基金进行证券交易的需要，并能为本基金提供全面的信息服务；
- (6) 研究实力较强，有固定的研究机构和专门研究人员，能及时为本基金提供高质量的咨询服务，包括宏观经济报告、行业报告、市场走向分析、个股分析报告及其他专门报告，并能根据基金投资的特定要求，提供专门研究报告。

2、选择代理本公司所管理的基金进行证券买卖业务的证券经营机构的程序包括以下四个步骤：

- (1) 券商服务评价；
- (2) 拟定租用对象。由研究部根据以上评价结果拟定备选的券商；
- (3) 上报批准。研究部将拟定租用对象上报分管副总经理批准；
- (4) 签约。在获得批准后，按公司签约程序代表公司与确定券商签约。

### 3、交易单元变更情况

本基金本报告期新增中泰证券交易单元 1 个。

## 11.7.2 基金租用证券公司交易单元进行其他证券投资的情况

金额单位：人民币元

券商名称	债券交易		债券回购交易		权证交易	
	成交金额	占当期债券成交总额的比例	成交金额	占当期债券回购成交总额的比例	成交金额	占当期权证成交总额的比例
安信证券	-	-	-	-	-	-
渤海证券	-	-	-	-	-	-
长城证券	-	-	-	-	-	-

长江证券	37,861,191.15	29.90%	580,339,000.00	3.91%	-	-
光大证券	-	-	-	-	-	-
广州证券	-	-	-	-	-	-
国联证券	-	-	-	-	-	-
海通证券	-	-	-	-	-	-
恒泰证券	-	-	-	-	-	-
华泰证券	-	-	-	-	-	-
华西证券	-	-	-	-	-	-
华鑫证券	-	-	-	-	-	-
平安证券	-	-	-	-	-	-
申万宏源	-	-	-	-	-	-
西部证券	-	-	-	-	-	-
新时代证券	-	-	-	-	-	-
浙商证券	-	-	-	-	-	-
中金公司	-	-	-	-	-	-
中山证券	-	-	-	-	-	-
中泰证券	-	-	-	-	-	-
中信建投	88,759,023.08	70.10%	14,256,500,000.00	96.09%	-	-
中信证券	-	-	-	-	-	-

### 11.9 其他重大事件（转型后）

序号	公告事项	法定披露方式	披露日期
1	关于融通通福分级债券型证券投资基金基金份额转换结果的公告	《中国证券报》、 管理人网站	2016-12-14
2	关于融通通福债券型证券投资基金（LOF）之 A 类基金份额开通系统内转托管和跨系统转托管业务的公告	《中国证券报》、 管理人网站	2016-12-26
3	融通通福债券型证券投资基金（LOF）开放日常申购、赎回业务的公告	《中国证券报》、 管理人网站	2016-12-26

### 11.9 其他重大事件（转型前）

序号	公告事项	法定披露方式	披露日期
1	融通基金管理有限公司关于上海证券交易所、深圳证券交易所及中国金融期货交易所指数熔断的公告	《中国证券报》、 管理人网站	2016-1-4
2	融通基金管理有限公司关于旗下场内基金在指数熔断期间暂停申购赎回业务的提示性公告	《中国证券报》、 管理人网站	2016-1-6

3	融通基金管理有限公司关于上海证券交易所、深圳证券交易所及中国金融期货交易所指数熔断的公告	《中国证券报》、 管理人网站	2016-1-7
4	融通基金管理有限公司关于参加数米基金网费率优惠活动的公告	《中国证券报》、 管理人网站	2016-3-9
5	融通基金管理有限公司关于公司从业人员在子公司兼职情况的公告	《中国证券报》、 管理人网站	2016-3-22
6	融通基金管理有限公司关于调整招商银行借记卡网上直销费率优惠的公告	《中国证券报》、 管理人网站	2016-4-25
7	融通通福分级债券型证券投资基金之通福 A 份额第五个开放日后约定年基准收益率的公告	《中国证券报》、 管理人网站	2016-6-3
8	关于融通通福分级债券型证券投资基金之通福 A 份额开放申购、赎回业务的公告	《中国证券报》、 管理人网站	2016-6-6
9	融通通福分级债券型证券投资基金之通福 A 份额开放申购赎回业务期间通福 B 份额风险提示性公告	《中国证券报》、 管理人网站	2016-6-6
10	融通通福分级债券型证券投资基金之通福 A 份额折算方案的公告	《中国证券报》、 管理人网站	2016-6-6
11	融通通福分级债券型证券投资基金之通福 A 份额折算和申购、赎回结果的公告	《中国证券报》、 管理人网站	2016-6-14
12	融通基金管理有限公司关于旗下部分开放式基金新增一路财富（北京）信息科技有限公司为代销机构并参加其申购费率优惠的公告	《中国证券报》、 管理人网站	2016-7-4
13	融通基金管理有限公司关于旗下部分开放式基金新增厦门市鑫鼎盛控股有限公司为代销机构并参加其申购费率优惠活动的公告	《中国证券报》、 管理人网站	2016-7-6
14	关于北京晟视天下投资管理有限公司新增销售融通基金管理有限公司旗下部分基金的公告	《中国证券报》、 管理人网站	2016-7-27
15	融通通福分级债券型证券投资基金基金经理增聘公告	《中国证券报》、 管理人网站	2016-8-24
16	融通基金管理有限公司关于新增北京汇成基金销售有限公司为代销机构并参加其申购费率优惠活动的公告	《中国证券报》、 管理人网站	2016-8-24
17	融通通福分级债券型证券投资基金基金经理变更公告	《中国证券报》、 管理人网站	2016-9-2
18	关于融通通福分级债券型证券投资基金 3 年期届满与基金份额转换的公告	《中国证券报》、 管理人网站	2016-10-31
19	关于融通通福分级债券型证券投资基金 3 年期届满与基金份额转换的第一次提示性公告	《中国证券报》、 管理人网站	2016-11-16
20	关于融通通福分级债券型证券投资基金 3 年期届满与基金份额转换的第二次提示性公告	《中国证券报》、 管理人网站	2016-11-28
21	关于融通通福分级债券型证券投资基金之通福 A 份额最后一个开放日后约定年基准收益率的公告	《中国证券报》、 管理人网站	2016-12-7
22	关于融通通福分级债券型证券投资基金之通福 A 份额开放赎回业务的公告	《中国证券报》、 管理人网站	2016-12-7
23	关于融通通福分级债券型证券投资基金之通福 B 终止上市公告	《中国证券报》、 管理人网站	2016-12-7

24	关于融通通福分级债券型证券投资基金之通福 A 开放赎回业务期间通福 B (150160) 的风险提示性公告	《中国证券报》、 管理人网站	2016-12-7
25	关于融通通福分级债券型证券投资基金之通福 B 暂停办理转托管业务的公告	《中国证券报》、 管理人网站	2016-12-7
26	关于融通通福分级债券型证券投资基金 3 年期届满转型后基金名称变更及转换基准日等事项的公告	《中国证券报》、 管理人网站	2016-12-8
27	关于融通通福分级债券型证券投资基金之通福 B 终止上市的提示性公告	《中国证券报》、 管理人网站	2016-12-9

## § 12 备查文件目录

### 12.1 备查文件目录

- (一) 中国证监会核准融通通福分级债券型证券投资基金设立的文件
- (二) 《融通通福分级债券型证券投资基金基金合同》
- (三) 《融通通福分级债券型证券投资基金托管协议》
- (四) 《融通通福债券型证券投资基金 (LOF) 招募说明书》及其更新
- (五) 融通基金管理有限公司业务资格批件和营业执照
- (六) 报告期内在指定报刊上披露的各项公告

### 12.2 存放地点

基金管理人、基金托管人处。

### 12.3 查阅方式

投资者可在营业时间免费查阅，也可按工本费购买复印件，或登陆本基金管理人网站 <http://www.rtfund.com> 查询。