
证券代码：835284 证券简称：思福租赁 主办券商：光大证券

海航思福租赁股份有限公司 《公开转让说明书》更正公告

本公司及董事会全体成员保证公告内容的真实、准确和完整，没有虚假记载、误导性陈述或者重大遗漏，并对其内容的真实性、准确性和完整性承担个别及连带法律责任。

一、基本情况

海航思福租赁股份有限公司（以下简称“思福租赁”或“公司”）于2015年12月15日获得全国中小企业股份转让系统有限责任公司（以下简称“全国股份转让系统公司”）同意挂牌的函，2015年12月30日完成首次信息披露，2016年1月27日对《公开转让说明书》中行业分类的表述进行了更正披露。随后，受全国股份转让系统公司对类金融企业的政策影响，被通知暂停挂牌。

2016年，公司通过变更经营范围、注销融资租赁子公司、出具承诺等方式，不再开展融资租赁业务；且公司向海南省商务厅申请撤销融资租赁试点资格并出具《关于承诺不再使用融资租赁试点资格从事融资租赁业务的函》，海南省商务厅已回函确认公司融资租赁试点资格予以撤销。同时，中兴财光华会计师事务所（特殊普通合伙）对思福租赁2016年1-8月及2015年度、2014年度的财务报表及附注进行了审计，并出具了中兴财光华审会字（2016）第209033号标准无保留意见的审计报告。

经全国股份转让系统公司审核，同意公司恢复挂牌。因公司2016年撤销了融资租赁资质及业务，且加审期间相关事项发生了变化，故对原《公开转让说明书》中相关内容进行更正。

二、更正后内容

1. 《公开转让说明书》中“重大事项提示”之“一、关联交易风险”更正情况如下：

公司控股股东海航旅游及其控股股东海航集团规模庞大，涉足领域广，业务板块众多。公司众多业务对象均为海航集团内部关联方，报告期内，公司关联交易较为频繁，比重较大，关联交易种类涉及销售、采购、资金往来等各个环节，公司业务开展对各关联方依赖程度较高。报告期内，公司租赁用车客户中公司关联方单位比重较高，2016年1-8月、2015年度、2014年度关联销售占营业收入比例分别为63.50%、62.13%、66.05%，关联销售比重报告期内均超过一半以上，关联交易对公司财务状况和经营成果的影响非常重要，公司业务开展对关联方依赖较为严重。

同时，由于海航集团内部员工用车及行政用车需求量大，且由于航空公司的行业特性对乘车保障时间、准点率或安全性等其他方面用车要求较高，而社会用车不能够保证或满足航空公司的租车多层次需求，因此，海航集团内部用车对海航思福依赖程度同样较高、需求粘性较强。在合理预计下，海航思福能够维持现有内部业务规模并随着海航集团在国内机场基地的拓展而稳定增长，关联交易对海航思福持续经营能力不存在显著负面影响。

2. 《公开转让说明书》中“重大事项提示”之“二、资质风险”更正情况如下：

根据《道路旅客运输及客运站管理规定》(交通运输部2012年第8号令修改)，从事道路旅客运输经营以及道路旅客运输站经营的，应当遵守本规定。公司主营业务车辆租赁业务中包括班车租赁业务、机场巴士租赁业务以及豪华大巴业务。

公司子公司吉林旅游汽车从事的豪华大巴业务，已经取得相应资质证书，证书编号“吉交运管许可长字220104100001号”，有效期2014年7月31日至2018年7月31日。公司的机场巴士租赁业务为将巴士租赁给已经获得机场巴士线路经营资质的海南美兰机场国际旅行社经营，该旅行社已取得机场巴士线路经营资质《中华人民共和国道路运输许可证》，并为该线路车辆办理了《中华人民共和国道路运输证》，车辆具备营运资质。班车租赁业务是公司针对海航集团内

部企业提供的服务，当地运输管理部门认可此项业务可不取得相应资质证书。

海口市交通运输和港航管理局于 2015 年 11 月 25 日出具《证明》：“海航思福公司将巴士租赁给已经获得机场巴士线路经营资质的海南美兰机场国际旅行社经营，该旅行社已取得机场巴士线路经营资质《中华人民共和国道路运输许可证》，并为该线路车辆办理了《中华人民共和国道路运输证》，具备营运资质，不违反相关法律、法规及规范性文件的规定。鉴于海南省道路运营管理机构暂无出台关于汽车租赁业务的法规、规范性文件，在海南地区开展汽车租赁业务的公司，除需取得工商行政管理部门对企业经营范围中“汽车租赁”经营项目的核定外，无需取得交通主管部门的备案许可或其他资质。

海航思福为海航集团员工提供班车接送业务，不属于运营性质，无需办理《中华人民共和国道路运输证》，不会因从事该班车业务受到交通主管部门的相应处罚”。

公司控股股东海航旅游已出具《承诺》：“在现行法律法规框架下，在担任海航思福控股股东期间，如因海航思福为海航集团员工提供班车接送服务，以及向美兰机场国际旅行社提供机场巴士租赁服务的相关资质问题，引发合法规范经营的法律风险，受到相关部门的行政处罚而引发经济赔偿责任，承诺人将承担经济补偿义务。”

公司自成立以来并未受到海口市道路运输管理处相应处罚，并且海口市道路运输管理处已于 2016 年 6 月 3 日出具《证明》：“自 2014 年 1 月 1 日至今，该公司能够遵守国家、地方有关运输安全监督管理的法律法规，未发生因违法相关法律、法规和规范性文件而受到我处行政处罚的情形”。

3. 《公开转让说明书》中“重大事项提示”之“三、公司持续盈利能力风险”更正情况如下：

公司 2016 年 1-8 月、2015 年、2014 年净利润分别为-34,144.77 元、28,664,161.59 元、-12,875,608.75 元。公司报告期内存在金额较大的未弥补亏损，2016 年 1-8 月、2015 年、2014 年未分配利润分别为-18,602,226.59 元、-19,015,263.50 元、-63,194,298.03 元。公司报告期内毛利率 2016 年 1-8 月、2015 年、2014 年分别

为 32.90%、33.83%、36.98%，水平保持稳定，并且报告期内亏损的主要原因是由于对内部往来的坏账准备计提导致。如剔除坏账准备计提影响因素，公司 2014 年度能够保持盈利。但是由于租车行业零散而竞争激烈、公司部分竞争对手在品牌知名度或拥有的财务资源均高于公司，如果公司不能持续改善治理结构、有效提高自身竞争能力，未来有可能无法维持较高的毛利率水平，从而面临持续盈利能力偏弱的经营风险。

4. 《公开转让说明书》中“重大事项提示”之“四、应收账款回收风险”更正情况如下：

公司 2016 年 8 月 31 日、2015 年、2014 年应收账款余额分别为 32,233,235.32 元、27,692,808.37 元、31,200,297.07 元，应收账款周转率分别为 2.11、3.14、3.37，应收款回收速度较慢。公司应收账款客户关联方占较高比例，虽然信用可以得到一定保证，但是存在应收款长期挂账不能回收的风险，这将对公司持续生产经营和资产流动性产生不利影响。

5. 《公开转让说明书》中“重大事项提示”之“六、政府监管风险”更正情况如下：

目前国家层面尚无正式、统一的关于租车的法律法规政策，但各地已经陆续出台政策，如：《北京市汽车租赁管理办法》、《汽车租赁经营服务规范》、《上海市汽车租赁服务规范》、《广州市客车租赁管理暂行办法》，各地对租车规定的不尽相同，使得企业在各地的准入门槛不尽相同。

6. 《公开转让说明书》中“重大事项提示”之“九、部分固定资产产权证未能办理的风险”更正情况如下：

截至本公开转让说明书出具之日，公司仍有部分车辆固定资产未办妥产权证书，其原因主要有：（1）现有车辆为历史上海航集团车改后投入公司继续使用，但原车辆即未办妥车辆全部手续，由于期限较久、相关公司情况变化较大已无法追加办理车辆过户手续；（2）部分长期租车公司客户因为进出某些场所方便要求公司将车辆手续办理在客户名下或公司在租车客户当地没有分、子公司无法办理当地车辆牌照而将车辆手续办理在客户名下，但双方签订车辆所有权协议保障车

辆为公司所有；（3）公司通过融资租赁租入的车辆。尽管公司对上述固定资产按会计准则进行核算并能够进行运营管理，并通过为车辆所购买的保险单据以及车辆租赁合同中的保险相关约定，有效保障公司车辆的合理权益，从而对租赁车辆实现有效管理，同时目前公司在继续办理部分车辆的过户手续或根据车况实际情况进行报废手续，但仍不排除因为无法办理产权证书而可能带来的经营风险。

7. 由于公司子公司武汉首汽股权纠纷已结案，删除了《公开转让说明书》中“重大事项提示”之“十、子公司武汉首汽股权纠纷的风险”以下内容：

“十、子公司武汉首汽股权纠纷的风险

公司子公司武汉首汽、海航思福（北京）存在下列未决诉讼，可能影响子公司武汉首汽股权的稳定：

2014年9月29日，原告宋沃伦以股权转让纠纷为由，将被告武汉首汽与被告海航思福（北京）诉至武汉市江岸区人民法院，请求法院依法判令撤销原告与被告海航思福（北京）之间所签的落款日期为2011年1月11日股权转让协议，并依法判令被告武汉首汽协助将原为被告持有的武汉首汽的90%的股权过户至原告名下，同时请求全部诉讼费用由被告承担。根据原告的起诉状，原告宋沃伦原为武汉首汽的控股股东，因涉嫌刑事犯罪于2011年5月12日被北京市昌平区公安局采取刑事措施，后被北京市昌平区人民法院判处有期徒刑三年。后刑满释放，发现其持有武汉首汽的90%的股权已经通过一份由原告宋沃伦签署的落款日期为2011年1月11日股权转让协议转让给海航思福（北京），原告宋沃伦后核实该转让协议是2011年12月29日，宋沃伦在看守所中，辩护人以办理刑事案件需要，为其争取从轻处罚而签署的空白协议，且签署时并无将股权转让给海航思福（北京）的内容，该份协议中只有转让方处为宋沃伦亲笔签名，所以宋沃伦并无转让武汉首汽90%股权的意思表示，属于重大误解的情形下签订。

在答辩期间被告武汉首汽与被告海航思福（北京）提出管辖权异议。2014年12月1日，武汉市江岸区人民法院出具（2014）鄂江岸民商初字第03537号《湖北省武汉市江岸区人民法院民事裁定书》，裁定驳回两被告对本案管辖权提出的异议。2015年2月2日，因不服武汉市江岸区人民法院作出的（2014）鄂江岸民商初字第03537号《湖北省武汉市江岸区人民法院民事裁定书》，上诉人

武汉首汽与上诉人海航思福(北京)向湖北省武汉市中级人民法院提起上诉。2015年3月1日湖北省武汉市中级人民法院出具2015鄂武汉中立终字第00060号《湖北省武汉市中级人民法院裁定书》，裁定撤销武汉市江岸区人民法院出具的(2014)鄂江岸民商初字第03537号《湖北省武汉市江岸区人民法院民事裁定书》并移送北京市朝阳区人民法院审理。现案件正在朝阳区法院审理过程之中。目前已正式进入股权转让纠纷的实质审理阶段，第一次正式开庭已于2015年10月16日进行，休庭后法院让原被告双方回去补充相关证据，法院再择日通知开庭。”

8. 《公开转让说明书》中相关“释义”进行了更正。

9. 《公开转让说明书》中“第一节基本情况”之“一、公司基本情况”更正情况如下：

删除“组织机构代码：74779967-4”；

新增“统一社会信用代码：91460000747799674Q”。

10. 《公开转让说明书》中“第一节基本情况”之“二、股票挂牌情况”更正情况如下：

(一) 股票基本情况

股票代码：835284

股票简称：思福租赁

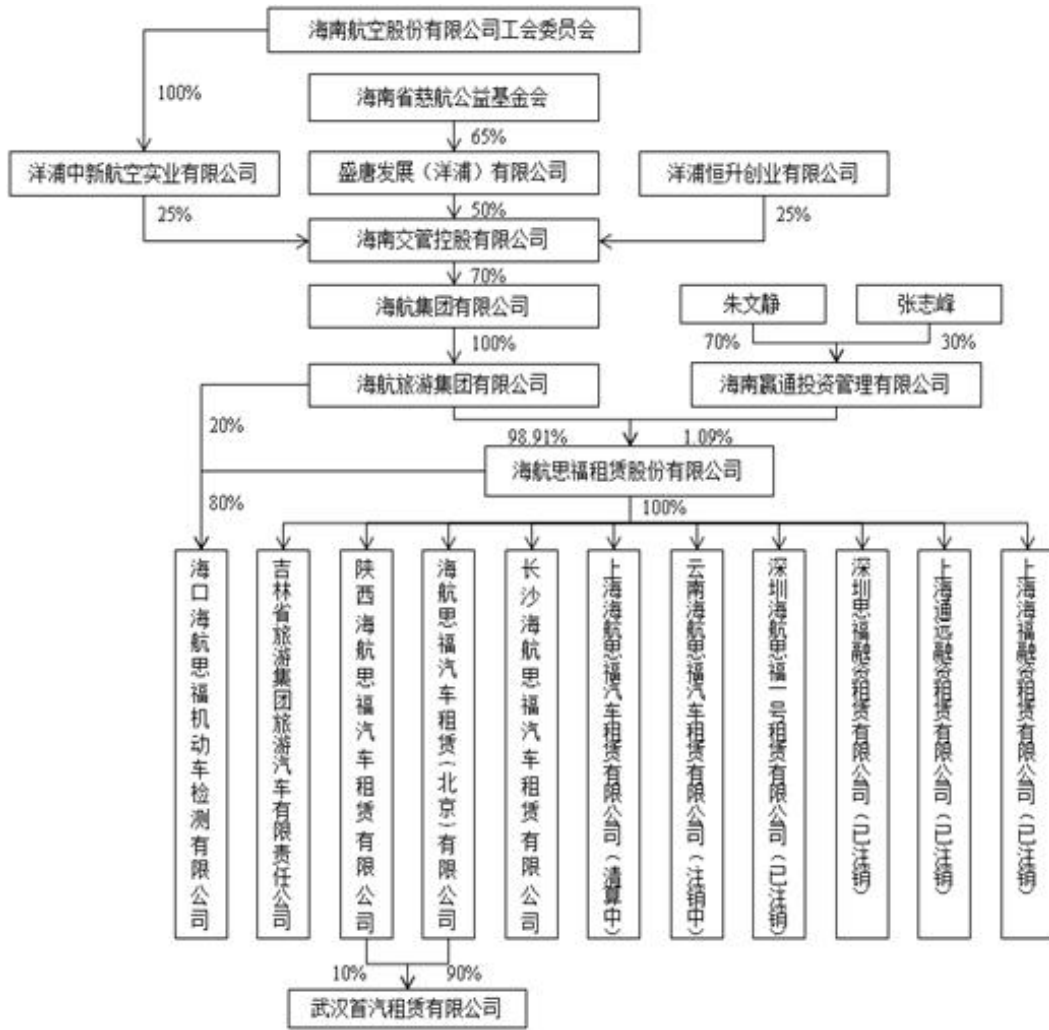
股票种类：人民币普通股

每股面值：1.00元

股票总量：18,400万股

挂牌日期：【】年【】月【】日

11. 《公开转让说明书》中“第一节基本情况”之“三、股权结构及股东情况”之“(一) 股权结构图”更正情况如下：



12. 《公开转让说明书》中“第一节基本情况”之“三、股权结构及股东情况”之“(二) 公司主要股东情况”更正情况如下：

持有公司 5%以上股份的股东海航旅游情况如下：

海航旅游成立于 2002 年 3 月 20 日，统一社会信用代码为 91460000735810119T，注册资本为人民币 1,650,000 万元，住所为海口市美兰区国兴大道 7 号新海航大厦 23 层，经营范围为“酒店项目开发、管理；旅游项目投资和管理；装饰装修工程；建筑材料、家用电器、电子产品、通讯设备的销售”，法定代表人为张岭。截至本说明书出具之日，海航旅游持有海航思福 98.91% 的股份。

截至本公开转让说明书出具之日，海航旅游股权结构如下：

单位：万元

股东名称	出资方式	认缴出资	实缴金额	持股比例 (%)
------	------	------	------	----------

海航集团有限公司	货币	1,650,000	410,000	94.29
深圳中泰欣融投资中心(有限合伙)	货币	100,000	100,000	5.71
合计	---	1,750,000	1,750,000	100.00

13. 《公开转让说明书》中“第一节基本情况”之“三、股权结构及股东情况”之“(三) 控股股东、实际控制人基本情况”更正情况如下：

根据慈航基金会《基金会章程》，慈航基金会的基本情况如下：该基金会属于非公募基金，基金会的原始基金数额为人民币 2,000 万元，来源于海航集团有限公司，住所为海口市国兴大道 7 号新海航大厦四层西区慈航基金会办公室。基金会由 7 名理事组成理事会。

根据慈航基金会 2015 年 10 月 13 日召开理事会并审议通过的《基金会章程》修订案，主要捐赠人海南航空股份有限公司工会委员会（以下简称“海航工会”）对慈航基金会的决策机构组成、决策过程、主要职务任免、日常管理、检查监督，以及慈航基金会对外投资管理等方面不再产生重大影响，并导致海航工会不再符合其为公司实际控制人的情形，海航工会不再是海航思福的实际控制人。鉴于海航工会为慈航基金会主要捐赠人，海航工会在决策机构组成、决策过程、主要职务任免、日常管理、检查监督以及对外投资管理等方面对慈航基金会具有重大影响。因此，慈航基金会为海航工会一致行动人。

14. 《公开转让说明书》中“第一节基本情况”之“三、股权结构及股东情况”之“(五) 公司设立以来股本的形成及其变化情况”更正情况如下：

“18、2016 年 6 月，第七次变更经营范围

2016 年 6 月，海航思福股东大会决定：将原有经营范围变更为“汽车租赁，豪华巴士运输服务，汽车维修，汽车安保（GPS 追踪服务），汽车零配件销售，车辆上牌、办证、过户，年检代理，自驾车旅游咨询，二手车交易，保险代理，会议接待用车（不含旅行社业务），商务服务，机动车检测服务，投资信息咨询、设计，制作、发布、代理国内各类广告业务，网络科技信息咨询，会议会展服务（不含旅行社业务），企业管理信息咨询，汽车美容，绿化工程，园林设计，小花卉以及各种苗木生产经营以及销售，畜牧（奶畜除外）养殖及销售，水产养殖

及销售，进出口贸易（一般经营项目自主经营，许可经营项目凭相关许可证或者批准文件经营）（依法须经批准的项目，经相关部门批准后方可开展经营活动）。”

2016年6月13日，海航思福就经营范围变更事项向海南省工商局提交《公司登记（备案）申请书》，海南省工商局核准了上述变更事项，并就本次变更向海航思福换发了新的《企业法人营业执照》。

19、2016年7月，第八次变更经营范围

2016年6月，海航思福股东大会决定：将原有经营范围变更为“汽车租赁，豪华巴士运输服务，汽车维修服务，汽车安保（GPS追踪服务），汽车零部件的销售，车辆上牌、办证、过户、年检代理、自驾车旅游咨询，二手车交易，保险代理，会议接待用车（不含旅行社业务），商务服务，机动车检测服务，投资信息咨询，设计、制作、发布、代理国内各类广告业务，网络科技信息咨询，会议会展服务（不含旅行社业务），企业管理信息咨询，汽车美容，绿化工程，园林设计，小花卉及各种苗木生产经营及销售，蓄牲（奶蓄除外）养殖及销售，水产养殖及销售，进出口贸易，汽车销售及售后服务，机动车驾驶服务，代驾服务，代订酒店，票务服务，为电动汽车提供充电服务，停车场服务，充电设施网络工程设计、安装及租赁，劳务派遣。（凡需行政许可的项目凭许可证经营）。”

2016年7月14日，海航思福就经营范围变更事项向海南省工商局提交《公司登记（备案）申请书》，海南省工商局核准了上述变更事项，并就本次变更向海航思福换发了新的《企业法人营业执照》（统一社会信用代码为91460000747799674Q）。”

15. 《公开转让说明书》中“第一节基本情况”之“三、股权结构及股东情况”之“（六）公司控制和参股公司基本情况”更正情况如下：

截至本公开转让说明书出具之日，公司拥有8家子公司（包括1家孙公司）。其中，海航思福（北京）、吉林旅游汽车、陕西思福、思福车检、武汉首汽5家子公司报告期内进行实体经营业务，长沙思福暂未实际开展业务，上海思福处于清算状态，云南思福正在办理注销。报告期内，深圳思福一号、深圳思福租赁、

上海通远、上海海福已注销。具体情况如下：

“1、海航思福汽车租赁（北京）有限公司

截至本说明书出具之日，海航思福（北京）基本情况如下：

公司名称	海航思福汽车租赁（北京）有限公司
统一社会信用代码	91110105669936871M
住所	北京市朝阳区霄云路甲26号院1号楼01层(01)102号
法定代表人	梅浩泳
注册资本	1,000万元
公司类型	有限责任公司（法人独资）
经营范围	汽车租赁、技术推广服务、经济贸易咨询。（依法须经批准的项目，经相关部门批准后依批准的内容开展经营活动。）
经营期限	2007年12月3日至2027年12月2日
股权结构	海航思福持有100%股权
董事监事及高管	执行董事：梅浩泳；经理：梅浩泳；监事：杨卫东

.....

（6）2015年7月，变更住所

2015年7月21日，海航思福汽车租赁（北京）有限公司向北京市工商行政管理局朝阳分局提交《内资企业变更登记（备案）审核表》，申请变更住址为北京市朝阳区霄云路甲26号院1号楼01层(01)102号。

2015年7月21日，该局下发《准予变更登记通知书》，同意上述申请，并于2015年7月27日下发了新的营业执照。

（7）2015年11月，变更执行董事、经理、法定代表人

2015年11月3日，海航思福汽车租赁（北京）有限公司召开股东会，决定免去杨爱国执行董事职务，委派梅浩泳为执行董事。同日，执行董事杨爱国在公司会议室作出决定，同意解聘杨爱国的经理职务，而后任命执行董事梅浩泳为经理。

2015年12月30日，海航思福汽车租赁（北京）有限公司向北京市工商行政管理局朝阳分局提交《内资企业变更登记（备案）审核表》，申请变更董事、

经理、法定代表人为梅浩泳。

2015年12月30日，该局下发《准予变更登记通知书》，同意上述申请，并下发了新的营业执照。

截至2016年8月31日，海航思福（北京）基本财务信息如下：

单位：元

项目	2016年1-8月/ 2016年8月31日	2015年度/ 2015年12月31日	2014年度/ 2014年12月31日
资产	30,002,548.77	26,741,372.21	30,546,556.83
负债	27,848,996.94	22,306,657.04	24,667,640.56
所有者权益	2,153,551.83	4,434,715.17	5,878,916.27
营业收入	1,375,493.89	5,533,994.35	3,452,586.19
净利润	-2,281,163.34	-1,444,201.10	-799,487.35

2、吉林省旅游集团旅游汽车有限责任公司

截至本说明书出具之日，吉林旅游汽车基本情况如下：

公司名称	吉林省旅游集团旅游汽车有限责任公司
统一社会信用代码	91220104730769583D
住所	朝阳区新疆街1255号（原21号）
法定代表人	刘锋
注册资本	2,000万元人民币
公司类型	有限责任公司（非自然人投资或控股的法人独资）
经营范围	旅游汽车客运、水上旅游开发、空中旅游开发、汽车配件经销；广告设计、制作、代理、发布、汽车租赁服务（依法须经批准的项目，经相关部门批准后方可开展经营活动）
经营期限	2001年12月10日至2020年12月10日
股权结构	海航思福持有100%股权
董事监事及高管	执行董事：刘锋；总经理：刘锋；监事：包永正

.....

（14）2016年2月，变更注册号

2016年2月26日，长春市工商行政管理局朝阳分局出具《注册号变更证明》，证明吉林省旅游集团旅游汽车有限责任公司于2016年2月26日办理了换发新照业务，注册号统一变更为统一社会信用代码(91220104730769583D)。

(15) 2016年3月，变更经营范围

2016年3月14日，长春市工商行政管理局朝阳分局核准吉林省旅游集团旅游汽车有限责任公司变更经营范围，由“旅游汽车客运、水上旅游开发汽车配件经销；广告设计、制作、代理、发布”变更为“旅游汽车客运、水上旅游开发、空中旅游开发、汽车配件经销；广告设计、制作、代理、发布、汽车租赁服务（依法须经批准的项目，经相关部门批准后方可开展经营活动）”。

(16) 2016年5月，变更注册资本

2016年5月5日，长春市工商行政管理局朝阳分局核准吉林省旅游集团旅游汽车有限责任公司变更注册资本，由319万元增资至2,000万元。

截至2016年8月31日，吉林旅游汽车基本财务信息如下：

单位：元

项目	2016年1-8月/ 2016年8月31日	2015年度/ 2015年12月31日	2014年度/ 2014年12月31日
资产	19,136,304.71	20,119,741.88	17,909,600.35
负债	26,213,711.38	26,992,204.14	24,543,347.41
所有者权益	-7,077,406.67	-6,872,462.26	-6,633,747.06
营业收入	6,670,603.86	10,697,396.12	10,752,246.59
净利润	-204,944.41	-238,715.20	-780,572.64

3、陕西海航思福汽车租赁有限公司

公司名称	陕西海航思福汽车租赁有限公司
统一社会信用代码	916100006641294218
住所	陕西省西安市莲湖区沣镐东路付二号海天大厦后院1号
法定代表人	薛雅卫
注册资本	600万元
公司类型	有限责任公司（非自然人投资或控股的法人独资）
经营范围	汽车租赁；GPS定位系统的销售；汽车零配件销售；自驾车旅游咨询；汽车信息咨询服务；（依法须经批准的项目，经相关部门批准后方可开展经营活动）
经营期限	长期
股权结构	海航思福持有100%股权
董事、监事及高管	执行董事：薛雅卫；监事：杨卫东；经理：杨爱国

.....

(5) 2015年8月，变更法定代表人、董事

2015年7月27日，陕西思福股东决定，将原法定代表人变更为薛雅卫；免除杨爱国执行董事职务，聘任薛雅卫为公司执行董事；同时修改公司章程相应条款。

2015年8月12日，陕西思福就法定代表人、董事变更事项向陕西工商局提交《有限责任公司变更登记申请书》，陕西工商局核准了上述变更事项，并就本次变更向陕西思福换发了新的《企业法人营业执照》。

截至2016年8月31日，陕西思福基本财务信息如下：

单位：元

项目	2016年1-8月/ 2016年8月31日	2015年度/ 2015年12月31日	2014年度/ 2014年12月31日
资产	12,002,363.38	11,566,531.67	15,608,416.23
负债	4,712,353.51	4,851,753.79	11,303,347.57
所有者权益	7,390,009.87	6,714,777.88	4,305,068.66
营业收入	4,437,794.85	5,441,800.22	6,391,974.75
净利润	575,231.99	2,409,709.22	616,570.49

4、海口海航思福机动车检测有限公司

截至本说明书出具之日，思福车检基本情况如下：

公司名称	海口海航思福机动车检测有限公司
注册号/统一社会信用代码	9146010077429898XW
住所	海口市蓝天路168号思福东侧
法定代表人	杨爱国
注册资本	30万元
公司类型	其他有限责任公司
经营范围	机动车检测服务，机动车辆险。
经营期限	2005年10月11日至2035年10月11日
股权结构	海航思福持有80%股权；海航旅游持有20%股权
董事、监事及高管	执行董事：杨爱国；总经理：杨爱国；监事：杨卫东

.....

截至2016年8月31日，思福车检基本财务信息如下：

单位：元

项目	2016年1-8月/ 2016年8月31日	2015年度/ 2015年12月31日	2014年度/ 2014年12月31日
资产	1,347,309.21	1,931,567.84	124,034,533.84
负债	12,021,228.75	10,369,578.99	166,453,315.63
所有者权益	-10,673,919.54	-8,438,011.15	-42,418,781.79
营业收入	92,299.31	4,126,655.02	5,094,466.87
净利润	-2,235,908.39	33,980,770.64	-14,205,119.17

5、武汉首汽租赁有限公司

公司名称	武汉首汽租赁有限公司
注册号/统一社会信用代码	420102000240391
住所	武汉市江岸区后湖路建设渠路交汇处万锦江城1幢1层商2号房
法定代表人	杨爱国
注册资本	200万元人民币
公司类型	有限责任公司（自然人投资或控股）
经营范围	汽车租赁（仅限分支机构使用）；汽车美容服务；汽车事务代理；汽车配件批零兼营。（国家有专项规定的项目须经审批后或凭有效许可证方可经营）
经营期限	2007年4月28日至2017年4月27日
股权结构	海航思福（北京）持有90%股权；陕西思福持有10%股权
董事、监事及高管	执行董事兼总经理：杨爱国；监事：杨明

删除了武汉首汽股权纠纷的以下相关内容：

“武汉首汽股权存在纠纷，具体情况如下：

2014年9月29日，原告宋沃伦以股权转让纠纷为由，将被告武汉首汽与被告海航思福（北京）诉至武汉市江岸区人民法院，请求法院依法判令撤销原告与被告海航思福（北京）之间所签的落款日期为2011年1月11日股权转让协议，并依法判令被告武汉首汽协助将原为被告持有的武汉首汽的90%的股权过户至原告名下，同时请求全部诉讼费用由被告承担。根据原告的起诉状，原告宋沃伦原为武汉首汽的控股股东，因涉嫌刑事犯罪于2011年5月12日被北京市昌平区

公安局采取刑事措施，后被北京市昌平区人民法院判处有期徒刑三年。后刑满释放，发现其持有武汉首汽的90%的股权已经通过一份由原告宋沃伦签署的落款日期为2011年1月11日股权转让协议转让给海航思福（北京），原告宋沃伦后核实该转让协议是2011年12月29日，宋沃伦在看守所中，辩护人以办理刑事案件需要，为其争取从轻处罚而签署的空白协议，且签署时并无将股权转让给海航思福（北京）的内容，该份协议中只有转让方处为宋沃伦亲笔签名，所以宋沃伦并无转让武汉首汽90%股权的意思表示，属于重大误解的情形下签订。

在答辩期间被告武汉首汽与被告海航思福（北京）提出管辖权异议。2014年12月1日，武汉市江岸区人民法院出具（2014）鄂江岸民商初字第03537号《湖北省武汉市江岸区人民法院民事裁定书》，裁定驳回两被告对本案管辖权提出的异议。2015年2月2日，因不服武汉市江岸区人民法院作出的（2014）鄂江岸民商初字第03537号《湖北省武汉市江岸区人民法院民事裁定书》，上诉人武汉首汽与上诉人海航思福（北京）向湖北省武汉市中级人民法院提起上诉。2015年3月1日湖北省武汉市中级人民法院出具2015鄂武汉中立终字第00060号《湖北省武汉市中级人民法院裁定书》，裁定撤销武汉市江岸区人民法院出具的（2014）鄂江岸民商初字第03537号《湖北省武汉市江岸区人民法院民事裁定书》并移送北京市朝阳区人民法院审理。现案件正在朝阳区法院审理过程之中。目前已正式进入股权转让纠纷的实质审理阶段，第一次正式开庭已于2015年10月16日进行，休庭后法院让原被告双方回去补充相关证据，法院再择日通知开庭。”

截至2016年8月31日，武汉首汽基本财务信息如下：

单位：元

项目	2016年1-8月/ 2016年8月31日	2015年度/ 2015年12月31日	2014年度/ 2014年12月31日
资产	28,116,107.35	26,910,915.78	20,489,198.60
负债	26,811,092.68	25,941,820.88	19,246,249.70
所有者权益	1,305,014.68	969,094.90	1,242,948.90
营业收入	3,068,227.86	2,711,042.50	2,645,028.33
净利润	335,919.77	-264,405.01	-710,217.00

6、长沙海航思福汽车租赁有限公司

截至本说明书出具之日，长沙海航思福汽车租赁有限公司基本情况如下：

公司名称	长沙海航思福汽车租赁有限公司
注册号/统一社会信用代码	91430103395645996G
住所	长沙市天心区芙蓉中路518-522号拓展大厦主楼、附楼401房
法定代表人	杨爱国
注册资本	1,000 万元人民币
公司类型	有限责任公司（非自然人投资或控股的法人独资）
经营范围	汽车租赁；汽车维修（凭许可证、审批文件经营）；汽车美容（凭许可证、审批文件经营）；商务信息咨询；设计、制作、代理国内广告；汽车用品及配件的销售。（涉及许可审批的经营项目，凭许可证或审批文件方可经营）
经营期限	2014年8月26日至2064年8月25日
股权结构	海航思福持有100%股权
董事、监事及高管	执行董事兼总经理：杨爱国；监事：秦绪辉

7、上海海航思福汽车租赁有限公司

截至本说明书出具之日，上海海航思福汽车租赁有限公司基本情况如下：

公司名称	上海海航思福汽车租赁有限公司
注册号/统一社会信用代码	310225000602164
住所	浦东新区惠南镇拱极路2375号
法定代表人	鲁晓明
注册资本	600 万元人民币
公司类型	有限责任公司（法人独资）
经营范围	汽车租赁；商用车及九座以上乘用车销售；机动车检测服务、汽车安保信息咨询、商务服务。（以上凡涉及行政许可的凭许可证经营）。
经营期限	2008年5月21日至2028年5月20日
股权结构	海航思福持有100%股权
董事、监事及高管	董事长：鲁晓明；董事：李达巍、杨晓松；监事：包永正

上海海航思福汽车租赁有限公司自设立至本说明书出具之日，未发生股本变更情况。上海思福自 2010 年起不再有经营活动，因未年检于 2013 年 6 月 13 日被吊销营业执照，并于 2015 年 12 月 15 日变更为清算状态，目前仍在清算进程中。由于上海思福一直未开展经营活动，本公司对其股权投资已全额计提减值准备，预计清算不会带来重大损失。

8、云南海航思福汽车租赁有限公司

截至本说明书出具之日，云南海航思福汽车租赁有限公司基本情况如下：

公司名称	云南海航思福汽车租赁有限公司
注册号/统一社会信用代码	91530111309649123Y
住所	云南省昆明市官渡区春城路296号名仕银航小区办公楼
法定代表人	杨爱国
注册资本	1,000 万元人民币
公司类型	有限责任公司（法人独资）
经营范围	汽车租赁；汽车零配件销售；汽车装饰；设计、制作、代理发布国内各类广告（依法须经批准的项目，经相关部门批准后方可开展经营活动）。
经营期限	2014年8月8日至2064年8月8日
股权结构	海航思福持有100%股权
董事监事及高管	执行董事兼总经理：杨爱国；监事：秦绪辉

云南海航思福汽车租赁有限公司自设立至本说明书出具之日，未发生股本变更情况。截至目前，云南思福已向银行及工商局提交注销申请并提供相关材料，正在办理注销手续。

9、深圳市海航思福一号租赁有限公司

截至本说明书出具之日，深圳市海航思福一号租赁有限公司基本情况如下：

公司名称	深圳市海航思福一号租赁有限公司
统一社会信用代码	914403000882779947
住所	深圳市前海深港合作区前湾一路1号A栋201室（入驻深圳市前海商务秘书有限公司）
法定代表人	杨爱国
注册资本	500 万元人民币
公司类型	有限责任公司（法人独资）
经营范围	融资租赁（仅限SPV）。
经营期限	2014年2月18日至2044年2月18日
股权结构	海航思福持有100%股权
董事、监事及高管	执行（常务）董事兼总经理：杨爱国；监事：王欢
经营状态	已注销

深圳市海航思福一号租赁有限公司自设立至本说明书出具之日，未发生股本

变更情况。

2016年6月13日，深圳市海航思福一号租赁有限公司股东做出决定：决议注销深圳市海航思福一号租赁有限公司。2016年6月30日，深圳市市场监督管理局出具《变更（备案）通知书》（[2016]第84495151），对深圳市海航思福一号租赁有限公司清算组成员予以备案：杨爱国为清算组负责人，黄杰为清算组成员。

2016年7月4日，深圳市国家税务局出具《税务文书受理回执单》（深国税前海受理回[2016]13669号）。

2016年9月22日，深圳市市场监督管理局出具《企业注销通知书》：深圳市海航思福一号租赁有限公司于2016年9月22日办理“一照一码”注销登记手续，注销备注：视作同时注销组织机构代码、税务，社保登记。

10、深圳思福融资租赁有限公司

截至本说明书出具之日，深圳思福融资租赁有限公司基本情况如下：

公司名称	深圳思福融资租赁有限公司
统一社会信用代码	91440300088278049M
住所	深圳市前海深港合作区临海大道59号海运中心口岸楼203B房
法定代表人	杨爱国
注册资本	500 万元人民币
公司类型	有限责任公司（法人独资）
经营范围	融资租赁（仅限SPV）。
经营期限	2014年02月18日至2044年02月18日
股权结构	海航思福持有100%股权
董事、监事及高管	执行（常务）董事兼总经理：杨爱国；监事：王欢
经营状态	已注销

深圳思福融资租赁有限公司自设立至本说明书出具之日，未发生股本变更情况。

2016年6月13日，深圳思福融资租赁有限公司股东做出决定：决议注销深圳思福融资租赁有限公司。

2016年6月30日，深圳市市场监督管理局出具《变更（备案）通知书》（[2016]

第84495237)，对深圳思福融资租赁有限公司清算组成员予以备案，杨爱国为清算组负责人，彭丹为清算组成员。

2016年7月4日，深圳市国家税务局出具《税务文书受理回执单》(深国税前海受理回[2016]13671号)。

2016年9月22日，深圳市市场监督管理局出具《企业注销通知书》：深圳思福融资租赁有限公司已于2016年9月22日办理“一照一码”注销登记手续，注销备注：视作同时注销组织机构代码、税务，社保登记。

11、上海通远融资租赁有限公司

截至本说明书出具之日，上海通远融资租赁有限公司基本情况如下：

公司名称	上海通远融资租赁有限公司
注册号/统一社会信用代码	91310115301482816Q
住所	中国（上海）自由贸易试验区闻居路1333号C区一层Z322室
法定代表人	杨爱国
注册资本	500万元人民币
公司类型	有限责任公司（法人独资）
经营范围	融资租赁（仅限SPV）。[依法须经批准的项目，经相关部门批准后方可开展经营活动]
经营期限	2014年6月6日至2044年6月5日
股权结构	海航思福持有100%股权
董事、监事及高管	执行董事兼总经理：杨爱国；监事：王欢
登记状态	注销
注销日期	2016年7月15日

上海通远融资租赁有限公司自设立至本说明书出具之日，未发生股本变更情况。

2016年6月13日，上海通远融资租赁有限公司股东做出决定：决议注销上海通远融资租赁有限公司。

2016年7月15日，中国（上海）自由贸易试验区市场监督管理局出具《准予注销登记通知书》：经审查，提交上海通远融资租赁有限公司的注销登记材料齐全，符合法定形式，我局准予注销登记。

12、上海海福融资租赁有限公司

截至本说明书出具之日，上海海福融资租赁有限公司基本情况如下：

公司名称	上海海福融资租赁有限公司
注册号/统一社会信用代码	913101153014046070
住所	中国（上海）自由贸易试验区闻居路1333号C区一层Z323室
法定代表人	杨爱国
注册资本	500 万元人民币
公司类型	有限责任公司（法人独资）
经营范围	融资租赁（仅限SPV）。（依法须经批准的项目，经相关部门批准后方可开展经营活动）
经营期限	2014年6月5日至2044年6月4日
股权结构	海航思福持有100%股权
董事、监事及高管	执行董事兼总经理：杨爱国；监事：王欢
登记状态	注销
注销日期	2016年7月15日

上海海福融资租赁有限公司自设立至本说明书出具之日，未发生股本变更情况。

2016年6月13日，上海海福融资租赁有限公司股东做出决定：决议注销上海海福融资租赁有限公司。

2016年7月15日，中国（上海）自由贸易试验区市场监督管理局出具《准予注销登记通知书》：经审查，提交上海海福融资租赁有限公司的注销登记材料齐全，符合法定形式，我局准予注销登记。”

16.《公开转让说明书》中“第一节基本情况”之“五、报告期主要会计数据和财务指标简表”更正情况如下：

根据中兴财光华会计师事务所（特殊普通合伙）于2015年8月18日出具的中兴财光华审会字（2015）第14017号审计报告、2016年3月28日出具的中兴财光华审会字（2016）第209002号审计报告和2016年9月28日出具的中兴财光华审会字（2016）第209033号审计报告，公司最近两年一期的主要财务数据及经计算后的主要财务指标如下：

项目	2016年8月31日	2015年12月31日	2014年12月31日
资产总计（万元）	37,083.92	40,004.80	32,885.00
股东权益合计（万元）	17,806.63	17,810.04	11,363.62
归属于申请挂牌公司的股东权益合计（万元）	18,020.10	17,978.80	12,199.57
每股净资产（元）	0.97	0.97	0.62
归属于申请挂牌公司股东的每股净资产（元）	0.98	0.98	0.67
资产负债率（母公司）	47.60%	52.41%	55.95%
流动比率（倍）	0.84	0.83	0.84
速动比率（倍）	0.82	0.83	0.81
项目	2016年1-8月	2015年度	2014年度
营业收入（万元）	6,321.86	9,236.85	9,612.78
净利润（万元）	-3.41	2,866.42	-1,287.56
归属于申请挂牌公司股东的净利润（万元）	41.30	2,186.80	-996.36
扣除非经常性损益后的净利润（万元）	3.66	3,003.31	-1,326.45
归属于申请挂牌公司股东的扣除非经常性损益后的净利润（万元）	48.37	2,323.69	-1,035.25
毛利率（%）	32.90%	33.83%	36.98%
净资产收益率（%）	0.23%	16.33%	-7.85%
扣除非经常性损益后净资产收益率（%）	0.27%	16.65%	-8.15%
基本每股收益（元/股）	0.0022	0.1195	-0.0500
稀释每股收益（元/股）	0.0026	0.1195	-0.0500
应收帐款周转率（次）	2.11	3.14	3.37
存货周转率（次）	N/A	N/A	N/A
经营活动产生的现金流量净额（万元）	693.19	5,899.68	1,811.63
每股经营活动产生的现金流量净额（元/股）	0.04	0.32	0.10

17.《公开转让说明书》中“第一节基本情况”之“六、有关机构”之“（一）主办券商”更正情况如下：

项目小组负责人：程刚

项目小组成员：张文杰、刘洋、王亚升、马帅

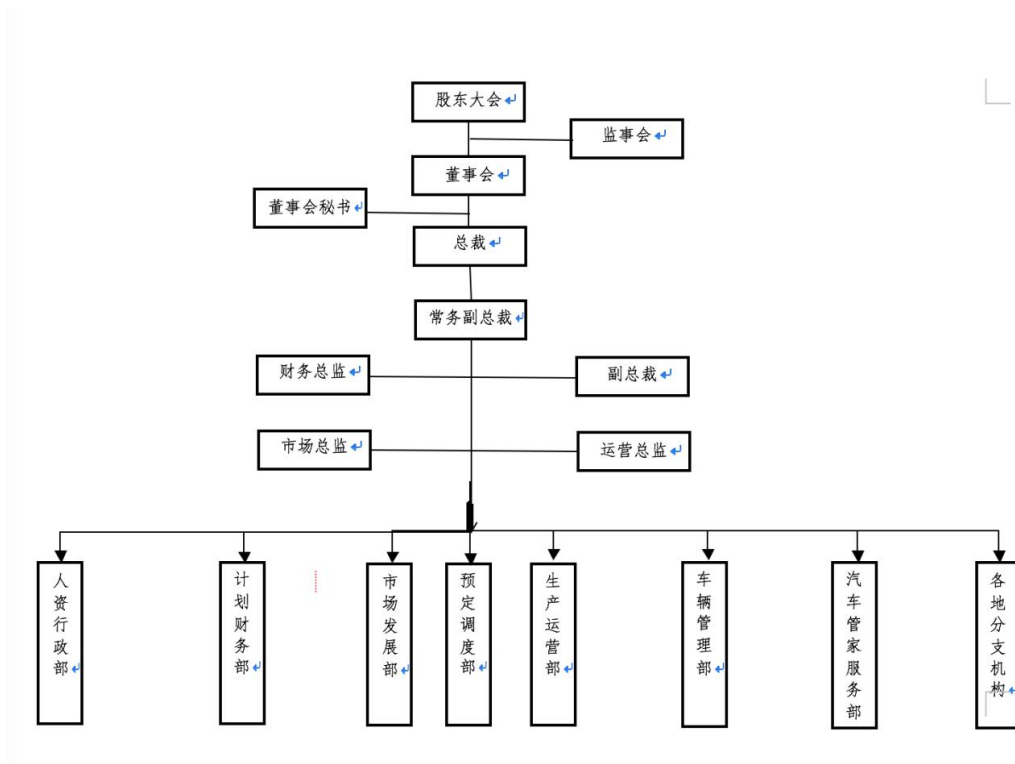
18. 《公开转让说明书》中“第二节公司业务”之“一、主要业务、主要产品或服务”之“（二）公司的主要服务产品”更正情况如下：

公司主要业务是以汽车资产为载体，为政府、企事业单位以及个人提供多元化的汽车租赁服务和汽车管理服务。其中汽车租赁业务包括经营租赁业务和融资租赁业务（公司已于 2016 年 6 月变更经营范围不再继续经营融资租赁业务），汽车管理服务包括车辆年检业务，日常保养服务等。公司以海南为主运营基地，服务区域辐射全国。

目前公司及子公司经营产品按照服务类别可为以下部分：

服务类别		服务内容
汽车经营租赁	班车租赁	为满足企业接送员工上下班的需求，提供大中巴车辆的租赁业务。
	期租	为满足客户公务用车需求，提供一定期限的公务用车租赁业务。
	机场巴士租赁	为机场至市区的巴士线路的接驳业务提供租车服务。
	门店散客租赁	根据门店客户的用车需求提供车辆短期租赁服务。
	旅游巴士租赁	长春地区业务，为国内外旅游者去旅游观光、省市外事活动、省市政府、社会团体、企事业单位大型会议、各类展会等活动提供汽车租赁服务。
汽车管理服务	检测业务	为到期年审的车辆提供车辆检测服务。
融资租赁（自 2016 年 6 月不再继续经营）		公司根据客户对供应商、汽车型号种类的选择，向供应商购买汽车，提供给客户使用，客户支付汽车租金的业务

19. 《公开转让说明书》中“第二节公司业务”之“二、主要服务的业务流程及商业模式”之“（一）公司内部架构情况”更正情况如下：



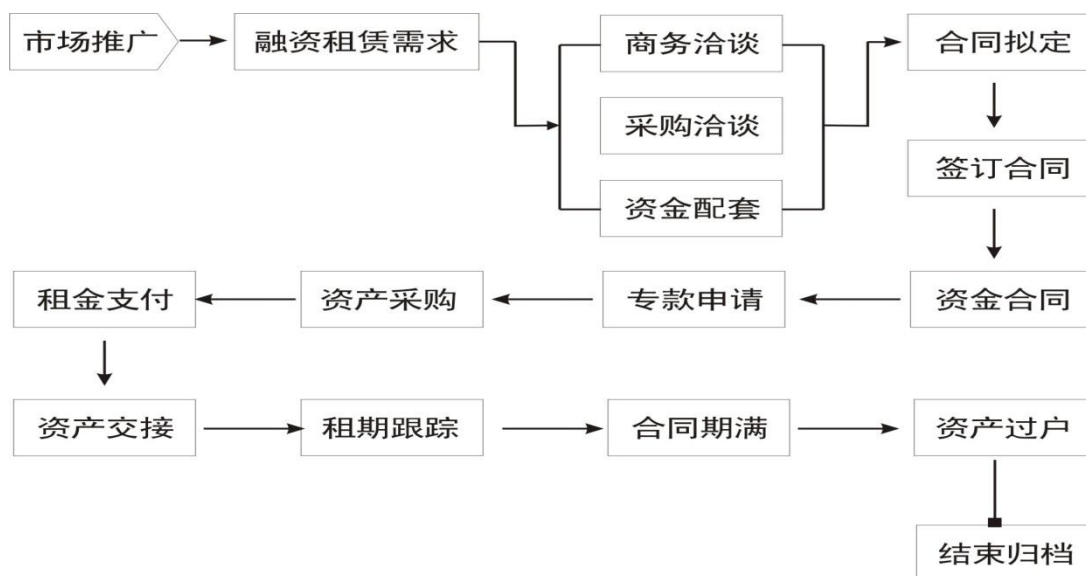
20. 《公开转让说明书》中“第二节公司业务”之“二、主要服务的业务流程及商业模式之“（二）公司业务流程”中更正情况如下：

删除了公司融资租赁相关业务流程：

“4、融资租赁（目前仅针对汽车的租赁）内容

公司是海南省唯一一家持有内资融资租赁资质的企业，可根据客户自身情况为客户提供灵活、多样的针对汽车融资租赁服务。公司根据客户对经销商、汽车型号、数量的选择，向供应商、汽车经销商购买租赁物，提供给客户使用，客户支付租金的业务模式。在租期内，租赁物的所有权归于公司，客户以按期支付租金为代价，取得设备的使用权。租赁业务结束并租金付讫后，客户即可获得该设备的产权。

基本业务流程图：



”

21. 《公开转让说明书》中“第二节公司业务”之“三、与业务相关的关键资源要素”更正情况如下：

（一）知识产权，特许经营权

公司服务的产品不属于特许经营产品，无需拥有特许经营权。

截至本公开转让说明书出具之日，公司拥有 3 项申请中的商标：

申请号	商标图像	类别	申请日期	申请人	申请使用商品
20035649	思福	36	2016-05-20	海航思福	保险承保；资本投资；融资租赁；珠宝估价；商品房销售；经纪；担保；募集慈善基金；受托管理；典当
20036120	思福	37	2016-5-20	海航思福	建筑施工监督；商品房建造；室内装潢；修复磨损或部分损坏的发动机；汽车保养和修理；车辆加油站；运载工具故障修理服务；运载工具故障修理服务；运载工具故障修理服务；喷涂服务
20036132	思福	39	2016-5-20	海航思福	运输；船只出租；运载工具故障牵引服务；汽车运输；运载工具故障牵引服务；运载工具故障牵引服务；汽车出租；司机服务；仓库出租；液化气站

截至本公开转让说明书出具之日，公司未拥有专利、著作权等知识产权。

（二）业务许可资格或资质

序号	证书名称	证书编号	发证单位	获证单位	有效期限	经营范围/认证范围
1	《商务部税务总局关于确认及取消有关企业内资融资租赁业务试点资格通知》	商流通函[2013]49号	中华人民共和国商务部与国家税务总局	思福有限	已撤销	同意思福有限作为第十批内资租赁业务试点企业
2	《二手车经销企业信息备案登记表》	-	海南省商务厅	思福有限	2014-4-15起长期有效	-
3	《质量管理体系认证证书》	00116Q26342R2M/5100	中国质量认证中心	思福有限	2016-07-12至2019-07-10	汽车运输(集团内部会展、会务接待)、租赁
4	《职业健康安全管理体系认证证书》	CQC16S21168R2M/5100	中国质量认证中心	思福有限	2016-07-13至2019-07-15	汽车运输(集团内部会展、会务接待)、租赁及相关管理活动
5	《汽车租赁经营备案证》	市交运管租备莲湖字610100050181号	西安市交通运输管理处	陕西思福	2017-1-1至2020-12-31	汽车租赁, 备案车辆 32 辆
6	《北京市汽车租赁经营备案证》	京交运管赁字 000514 号	北京市交通委员会运输管理局	海航思福(北京)	2015-8-31至2018-8-30	汽车租赁
7	《中华人民共和国道路运输经营许可证》	吉交运管许可长字220104100001号	吉林省运输管理局	吉林旅游汽车	2014-7-31至2018-7-31	市际包车客运、省际包车客运

1、公司撤销融资租赁资质相关措施

2016年，公司为撤销融资租赁资质及相关业务，采取了以下措施：

(1) 根据海南省工商局于2016年7月14日签发的统一社会信用代码为91460000747799674Q的《营业执照》，公司经营范围中删除“融资租赁、浅海娱乐设施租赁服务、农机设备租赁”业务。

(2) 截至本公开转让说明书出具之日，深圳市海航思福一号租赁有限公司、深圳思福融资租赁有限公司、上海通远融资租赁有限公司、上海海福融资租赁有限公司四家涉及融资租赁业务的子公司已完成注销。

(3) 公司于2016年5月31日向海南省商务厅呈报《关于取消融资租赁试点资格的请示》，申请取消公司内资融资租赁试点资格。海南省商务厅于2016年6月

13日出具《海南省商务厅关于取消融资租赁试点资格的复函》，正式受理公司的申请。2016年11月24日，公司向海南省商务厅呈报《关于承诺不再使用融资租赁试点资格从事融资租赁业务的函》。2016年11月25日，海南省商务厅出具《关于不再使用融资租赁试点资格从事融资租赁业务的复函》：“你公司于2016年11月24日报送的《关于承诺不再使用融资租赁试点资格从事融资租赁业务的函》（海思租函（2016）16号）已收悉。该承诺函自送达日起，你公司融资租赁试点资格已予以撤销。此请示不可撤回，我厅不再下文另行通知。”

（4）2016年10月14日，海航思福做出《关于海航思福租赁股份有限公司不再使用融资租赁试点资格从事融资租赁业务的承诺》，承诺在申请撤销融资租赁资质期间及公司正常存续期间内，公司不再使用融资租赁试点资格从事融资租赁业务。具体承诺如下：

“海航思福租赁股份有限公司（以下简称“公司”）于2015年12月15日获得全国中小企业股份转让系统（以下简称“股转系统”）同意挂牌的函，并于2016年1月18日完成股份初始登记，目前尚未挂牌交易。

公司经营涉及融资租赁，具体情况如下：

一、经营范围

公司经营范围包含“融资租赁”。

二、资质证书

根据中华人民共和国商务部与国家税务总局下发的《商务部税务总局关于确认及取消有关企业内资融资租赁业务试点资格通知》（商流通函[2013]49号），公司被认定为“第十批内资租赁业务试点企业”。有效期为长期有效。

三、业务描述

公司业务模式为：根据客户对经销商、汽车型号、数量的选择，向供应商、汽车经销商购买租赁物，提供给客户使用，客户支付租金。在租期内，租赁物的所有权归于公司，客户以按期支付租金为代价，取得设备的使用权。租赁业务结束并租金付讫后，客户即可获得该设备的产权。

四、经营情况

报告期内，公司的主营业务收入情况如下：

项目	2016年1-8月	2015年度	2014年度
----	-----------	--------	--------

	营业收入(元)	占比(%)	营业收入(元)	占比(%)	营业收入(元)	占比(%)
班车服务	27,433,174.48	43.60	34,060,371.08	37.91	34,854,318.06	36.29
期租收入	14,728,465.09	23.41	26,352,817.39	29.33	25,700,404.73	26.76
门店散客	15,563,955.09	24.74	21,442,643.28	23.86	20,178,635.73	21.01
机场巴士	5,193,702.76	8.25	6,251,736.21	6.96	5,786,499.86	6.02
检测收入			1,744,923.26	1.94	4,389,253.59	4.57
旅游大巴					3,048,174.60	3.17
代理收入					2,008,757.27	2.09
融资租赁					81,395.83	0.08
合计	62,919,297.42	100.00	89,852,491.22	100.00	96,047,439.67	100.00

公司仅于2014年实际发生过融资租赁业务，合计实现收入81,395.83元，占2014年公司主营业务收入的比重仅为0.08%，且全部融资租赁合同已履行完毕。截至本承诺函出具之日，公司不存在尚未履行完结的融资租赁合同。

五、相关承诺

为实现公司新三板挂牌交易，公司在此承诺：

1、公司已于2016年6月13日完成经营范围的工商变更，删除了“融资租赁”，并且公司向海南省商务厅申请撤销“融资租赁业务试点企业”，在申请撤销期间及公司正常存续期间内，公司不再使用融资租赁试点资格从事融资租赁业务；

2、公司不谋求控股或参股其他具有融资租赁、融资担保、商业保理、小额贷款、典当等业务资质的企业；

3、公司挂牌后的定增、重组等资本运作不涉及融资租赁、融资担保、商业保理、小额贷款、典当等具有金融属性的业务；

4、如公司因违反上述承诺而受到股转系统处罚，公司将承担全部责任。”

2、主办券商、律师对融资租赁事项核查意见

主办券商、律师核查了公司的最新营业执照、工商档案、审计报告、四家子公司的注销证明、相关函件及承诺文件，鉴于：

1、根据《审计报告》，报告期内，公司仅在2014年度从事过融资租赁业务，形成融资租赁业务收入81,395.83元，金额很少，仅占公司总业务收入的0.08%；2015年度、2016年1-8月，公司均无融资租赁业务收入。

2、公司的经营范围已删除“融资租赁”项目；

3、公司从事融资租赁业务的子公司已经注销完毕；

4、公司出具了《关于海航思福租赁股份有限公司不再使用融资租赁试点资格从事融资租赁业务的承诺》；

5、公司已向海南省商务厅申请撤销“融资租赁业务试点企业”并出具《关于承诺不再使用融资租赁试点资格从事融资租赁业务的函》，海南省商务厅已回函确认海航思福融资租赁试点资格已予以撤销。

主办券商、律师认为，报告期内，公司并非以融资租赁为主营业务的企业，公司已通过变更经营范围、注销融资租赁子公司、申请撤销融资租赁试点资格、出具承诺等方式，不再开展融资租赁业务；同时海南省商务厅已回函确认公司融资租赁试点资格已撤销，因此，公司符合本次挂牌的实质条件。

（三）车辆备案情况

3、陕西思福备案、登记、许可情况

根据西安市道路交通安全管理处于 2014 年 12 月 22 日发布的《关于启用汽车租赁经营车辆备案证的通知》明确规定，“我市汽车租赁行业根据陕西省交通运输厅《关于促进汽车租赁业健康发展的通知》（陕交函 [2014] 553 号）的精神，从事汽车租赁经营的，实行备案管理，取得工商营业执照之日起 15 个工作日内向所在市道路运输管理机构办理相关备案手续。”

经核查，陕西思福已于 2014 年取得西安市交通运输管理处颁发的《汽车租赁经营备案证》，该证照已续期，证件编号为市交运管租备莲湖字 610100050181 号，有效期自 2017 年 1 月 1 日至 2020 年 12 月 31 日。

（四）固定资产

公司及下属子公司与业务相关的主要固定资产包括房屋建筑物、机器设备、办公电子设备及运输设备等，截至 2016 年 8 月 31 日，主要固定资产情况如下表所示：

单位：元

固定资产类别	原值	累计折旧	净值	成新率
办公\电子设备及其他	1,572,033.96	1,073,941.42	498,092.54	31.68%
运输设备	272,747,112.04	61,040,697.81	211,706,414.23	77.62%
机器设备	2,321,538.73	1,196,196.09	1,125,342.64	48.47%

房屋、建筑物	569,425.35	235,283.48	334,141.87	58.68%
合计	277,210,110.08	63,546,118.80	213,663,991.28	-

经核查，截至本公开转让说明书出具之日，不在公司名下的车辆有 42 台车。其中 36 台车辆登记地点为海南，6 台车辆登记地点为深圳（公司与客户租约已终止，该 6 台车辆现返还至海南）。车辆具体情况详见下表及说明：

1、部分车改历史遗留车辆

序号	车辆牌号	证载权利人名称	启用日期
1	琼A-11940	海南航空股份有限公司	2009-02-26
2	琼A-12109	海南航空股份有限公司	2009-02-26
3	琼A-12929	海南航空股份有限公司	2009-02-26
4	琼A-12900	海南航空股份有限公司	2009-02-26
5	琼A-13209	海南航空股份有限公司	2009-02-26
6	琼A-61119	海航集团有限公司	2010-04-28
7	琼A-D8522	刘丹	2010-07-30
8	琼B-09761	三亚凤凰国际机场有限责任公司	2010-08-31
9	琼B-04340	三亚凤凰国际机场有限责任公司	2005-03-01
10	琼B-04335	三亚凤凰国际机场有限责任公司	2005-03-01
11	琼B-06313	三亚凤凰国际机场有限责任公司	2008-07-31
12	琼B-06308	三亚凤凰国际机场有限责任公司	2008-07-31
13	琼B-08798	三亚凤凰国际机场有限责任公司	2010-03-31
14	琼B-09769	三亚凤凰国际机场有限责任公司	2010-08-31
15	琼B-06321	三亚凤凰国际机场有限责任公司	2008-07-31
16	琼B-04418	三亚凤凰国际机场有限责任公司	2005-03-01
17	琼B-04463	三亚凤凰国际机场有限责任公司	2006-09-27
18	琼A-61699	海南海航航空进出口有限公司	2007-07-31
19	琼A-76155	海南美兰国际机场股份有限公司	2008-05-22

”

.....

上述为公司通过融资租赁方式租入的车辆，租赁期间车辆登记在出租方名下，在租赁期满后车辆产权为公司所有。以上车辆，均为海航思福融资购入车辆，期满后车辆所有权归海航思福所有。

.....

根据上述核查，报告期内不在公司名下的车辆均为公司对外出租车辆。其中36台车辆的登记地点为海南、6台车辆登记地点为深圳（车辆已返还至海南）。.....

经核查，截至2016年8月31日，上述42辆车辆账面资产净值为10,061,418.34元，占公司资产总额的2.71%，占固定资产账面净值的4.71%，资产占比较小。同时，公司及控股股东海航旅游已就上述未登记在公司名下车辆的整改措施出具《承诺》。

（五）员工情况

截至2016年8月31日，公司正式合同人员407人，劳务派遣人员101人，返聘人员1人，共计509人。其中，管理人员29人，技术人员397人，财务人员21人，行政人员17人，销售人员45人。构成情况如下：

1、岗位结构

专业构成	人数	占比
管理人员	29	6%
技术人员	397	78%
财务人员	21	4%
行政人员	17	3%
销售人员	45	9%
合计	509	100%

2、学历结构

学历构成	人数	占比
本科及以上学历	77	15%
大专	101	20%
大专以下	331	65%
合计	509	100%

3、年龄结构

年龄构成	人数	占比
50岁以上	45	9%
41-50岁	219	43%
31-40岁	147	29%
30岁以下	98	19%
合计	509	100%

(六) 房屋租赁及房屋建筑物情况

报告期内，公司及所控制的子公司所签署的金额在5万元/年以上的房屋租赁合同如下：

租赁主体	房屋地址/房屋	面积	租赁期限	租金情况 单位：元/年
思福有限	大英山土地开发片区 C19 地块	4435.26 m ²	2012.10.1 -2017.10.1	798,346.8
	琼海市新天地阳光城 19#106 号商铺	153 m ²	2014.11.25 -2017.11.25	第一年 0 第二年 24,000 第三年 26,400
	海口美兰机场国际候机楼 一楼 B 号门西侧	18 m ²	2014.7.1 -2017.6.30	324,000
思福三亚	三亚凯丰花园业主韩柏青	137.65 m ²	2016.8.12 -2018.8.11	51,000
	三亚望海青年酒店	110 m ²	2016.4.1 -2018.5.31	312,000
海航思福 (北京)	北京朝阳区霄云路甲 26 号海航大厦	71.36 m ²	2014.4.1 -2017.3.31	222,643.2
	北京首都机场货运北路 3 号院服务中心东侧	177.66m ²	2015.5.1 -2017.4.30	298,468.8
	北京首都机场货运北路 3 号院服务中心东侧部分办公用房以及 204 房间	95.34m ²	2015.8.16 -2017.4.30	223,171.2
陕西思福	陕西省西安市莲湖区海天大厦	90 m ²	2015.6.15 -2017.6.14	80,000

22. 《公开转让说明书》中“第二节公司业务”之“四、业务情况”更正情况如下：

(一) 报告期业务收入的主要构成

1、营业收入及营业成本

单位：元

项目	2016 年 1-8 月	2015 年度	2014 年度
----	--------------	---------	---------

	收入	成本	收入	成本	收入	成本
主营业务	62,919,297.42	42,421,552.01	89,852,491.22	61,046,487.53	96,047,439.67	60,576,803.49
其他业务	299,304.64	-	2,515,978.74	72,678.12	80,380.00	4,501.28
合计	63,218,602.06	42,421,552.01	92,368,469.96	61,119,165.65	96,127,819.67	60,581,304.77

2、主营业务（按地区分类不同）

单位：元

地区名称	2016年1-8月		2015年度		2014年度	
	营业收入	营业成本	营业收入	营业成本	营业收入	营业成本
海南	47,367,176.96	32,808,988.51	65,468,258.03	43,098,300.62	72,805,603.81	43,640,569.18
吉林	6,670,603.86	5,738,274.79	10,697,396.12	10,045,128.65	10,752,246.59	10,691,550.73
北京	4,443,721.75	2,346,900.93	8,245,036.85	5,270,751.12	6,097,614.52	3,316,603.92
陕西	4,437,794.85	1,527,387.78	5,441,800.22	2,632,307.14	6,391,974.75	2,928,079.66
合计	62,919,297.42	42,421,552.01	89,852,491.22	61,046,487.53	96,047,439.67	60,576,803.49

3、主营业务（按业务分类不同）

单位：元

业务类别	2016年1-8月		2015年度		2014年度	
	营业收入	营业成本	营业收入	营业成本	营业收入	营业成本
班车租赁	27,433,174.48	18,914,971.82	34,060,371.08	23,326,486.75	34,854,318.06	25,525,358.70
期租收入	14,728,465.09	9,035,074.37	26,352,817.39	18,725,125.75	25,700,404.73	15,447,931.46
门店散客	15,563,955.09	10,551,492.63	21,442,643.28	14,125,578.20	20,178,635.73	9,805,521.84
机场巴士	5,193,702.76	3,920,013.19	6,251,736.21	4,158,534.88	5,786,499.86	4,017,914.27
检测收入			1,744,923.26	710,761.95	4,389,253.59	4,370,705.06
旅游大巴			-		3,048,174.60	1,348,919.32
代理收入			-		2,008,757.27	60,452.84
融资租赁			-		81,395.83	-
合计	62,919,297.42	42,421,552.01	89,852,491.22	61,046,487.53	96,047,439.67	60,576,803.49

（二）报告期内前五名客户情况

2016年8月31日前五名客户的营业收入情况：

项目	营业收入	占同期营业收入的比例（%）
海南航空股份有限公司	6,114,618.44	9.67
海航集团有限公司	5,637,308.13	8.92
海南美兰机场国际旅行社有限责任公司	5,279,060.00	8.35
海航航空技术有限公司	4,081,937.78	6.46
海免海口美兰机场免税店有限公司	3,337,120.48	5.28
合计	24,450,044.83	38.68

2015年12月31日前五名客户的营业收入情况：

项目	营业收入	占同期营业收入的比例（%）
海南美兰机场国际旅行社有限责任公司	5,978,707.24	6.47
海航航空技术有限公司	5,039,932.62	5.46
海南航空股份有限公司	4,456,098.41	4.82
海免海口美兰机场免税店有限公司	4,442,581.03	4.81
国家开发银行海南省分行	3,176,917.37	3.44
合计	23,094,236.67	25.00

2014年12月31日前五名客户的营业收入情况：

项目	营业收入	占同期营业收入的比例（%）
海南航空股份有限公司	9,037,181.17	9.41
海航集团有限公司	7,038,777.87	7.33
北京首都航空有限公司	5,867,177.27	6.11
海南美兰机场国际旅行社有限责任公司	5,625,660.00	5.86
海航航空技术有限公司	5,382,518.88	5.60
合计	32,951,315.19	34.31

（三）报告期内前五名供应商情况

2016年8月31日前五名供应商情况：

项目	供应情况	占同期的比例（%）
中国石化销售有限公司海南海口石油分公司	3,603,028.63	8.49
中国国际技术智力合作公司	3,317,387.75	7.82

海南宝悦汽车销售服务有限公司	2,471,413.79	5.83
亚太财产保险有限公司海南分公司	1,785,061.33	4.21
中润石化产品经销公司	1,768,809.05	4.17
合计	12,945,700.55	30.52

2015年12月31日前五名供应商情况:

项目	供应情况	占同期的比例 (%)
厦门金龙旅行车有限公司	90,000,000.00	80.92
中国石化销售有限公司海南海口石油分公司	6,550,484.31	5.89
德国大众(上海分公司)	3,138,520.00	2.82
民安财产保险有限公司	2,290,260.28	2.06
海口沃德卡汽车养护服务有限公司	1,892,026.00	1.70
合计	103,871,290.59	93.39

2014年12月31日前五名供应商情况:

项目	供应情况	占同期的比例 (%)
中国石化销售有限公司海南海口石油分公司	7,256,173.34	14.49
海南世博汽车服务有限公司	7,176,610.00	14.33
上海永达汽车销售有限公司	4,044,600.00	8.08
厦门金龙旅行车有限公司	3,423,200.00	6.84
民安财产保险有限公司	2,022,454.81	4.04
合计	23,923,038.15	47.78

(四) 报告期内重大业务合同及履行情况

1、采购合同

新增重大采购合同情况如下:

序号	合同号	合同相对方	合同内容		签订日期	履行情况
			交易内容	合同金额(元)		

1	HN1528-HNA966 7963	厦门金龙旅行车有限公司	500 台金旅牌 XML6609 JEV20 型纯电动客车	240,000,000.00 ¹	2015-04-30	履行完毕
---	-----------------------	-------------	-------------------------------------	-----------------------------	------------	------

2、汽车租赁合同纠纷

新增重大汽车租赁合同纠纷及其他合同纠纷的履行情况更正如下：

序号	合同号	合同对手方	合同内容		签订日期	履行情况
			交易内容	合同金额（元）		
2	5911886	海南省儋州市地方税务局	汽车租赁服务	6,350,400.00	2013-02-15	提前结束
3	7517079	湖南天玺大酒店有限公司	汽车租赁留购服务	1,432,800.00	2014-07-01	正在履行
4	7005740	三亚海航金鹿航空地面服务有限公司海口分公司	汽车租赁留购服务	640,935.57	2013-10-10	履行完毕
7	11936484	北京首都航空有限公司	汽车租赁服务	551,250	2016-01-01	正在履行

3、借款合同

报告期内，新增借款合同及其他合同纠纷的履行情况更正如下：

序号	合同名称	借款人	贷款人	合同金额（万元）	履行期限	保证人/担保人	保证/担保方式	履行进展
1	《人民币资金借款合同》	思福有限	国家开发银行股份有限公司	3,000.00	2015-12-30 至 2016-12-29	海航集团、海口市担保投资有限公司	连带责任保证、对500万元借款提供连带责任保证担保	正在履行
2	《借款合同》	思福有限	海航集团财务有限公司	731.00	2014-07-29 至 2017-07-29	海航旅游	连带责任保证	正在履行
3	《借款合同》	思福有限	海航集团财务有限公司	614.1556	2013-11-11 至 2016-11-11	海航旅游	连带责任保证	正在履行
4	《固定资产贷	思福有限	交通银行股份	239.60	2015-03-27 至	-	-	正在履行

¹公司与厦门金龙旅行车有限公司签订合同，购买500台新能源纯电动客车，总价2.4亿元。其中，中央财政购车补贴1.5亿元由厦门金龙旅行车有限公司自行协调获取，海南地方政府财政购车补贴9,000万元由公司申请下发后，支付给厦门金龙旅行车有限公司。

	款合同》		有限公司厦门分行		2018-03-27			
5	《小企业固定资产贷款合同》	思福有限	交通银行股份有限公司厦门分行	494.90	2014-05-30至2017-05-30	-	-	正在履行
6	《人民币流动资金借款合同》	思福有限	营口沿海银行股份有限公司市府支行	2,000.00	2016-7-29至2017-7-28	海航旅游	连带保证责任	正在履行

(五) 国家环保政策对汽车租赁的影响

“4、公司控股子公司思福车检主要业务为车辆安全技术性能检测和机动车环保检测，无生产环节。思福车检自设立后，主要经营两条车辆安全技术性能检测线；2013年5月，为开展机动车环保检测业务，需增设机动车环保检测线。根据海南省国土环境监察厅规定，思福车检开展机动车环保检测业务需取得海口市环境保护局的批复，并凭海口市环境保护局的批复函向海南省国土环境监察厅申领《机动车环保定期检测委托证书》。

海口市环境保护局于2013年6月21日下发《关于批复海口海航思福机动车辆检测线项目环境影响报告表的函》（海环审字[2013]479号），认为“一、《报告表》基本按照环境影响评价有关技术规范编制，提出的污染防治措施基本可行，结论明确，可作为项目环保工程设计、环境管理及污染控制的依据。二、该项目位于海南省海口市国兴大道2号，总占地面积为4500平方米，经营两条车辆安全技术性能检测线和两条环保检测线（简易瞬态工况法），同时为海航车队提供停车场地及海航公司行政接待车辆的清洗。在充分落实各项污染防治设施和措施的情况下，从环保角度上分析，同意该项目补办理环评审批手续。”

思福车检凭上述批复函领取了海南省国土环境监察厅于2014年3月5日颁发的《机动车环保定期检测委托证书》，有效期自2014年3月5日至2016年3月5日。

批复函中同时提到，“项目补办环评审批手续后，应在三个月内向我局申请竣工环境保护验收，逾期未办理我局将按有关规定进行处罚。”思福车检所处行

业不属于重污染行业，无生产环节，思福车检机动车环保检测线已于 2016 年 1 月拆除，暂停检测业务，不再具备补办竣工环境保护验收手续的现实条件。同时，思福车检从事检测业务期间严格遵守环保法律法规，不存在因违反环保法律法规受到行政处罚的情形。海航旅游集团有限公司作为思福租赁的控股股东，就该事项向思福租赁出具承诺函，承诺：“在现行法律法规框架下，在担任思福租赁控股股东期间，如因思福车检原检测业务未按时办理竣工环境保护竣工验收手续，引发合法规范经营的法律风险，受到相关部门的行政处罚而引发经济赔偿责任，承诺人将承担经济补偿义务。”

（七）质量标准情况

公司于 2010 年取得中国质量认证中心颁发的《质量管理体系认证证书》（00113Q26886R1M/5100）（已于 2016 年 7 月 12 日续期），报告期内未发生质量方面的事故。

23. 《公开转让说明书》中“第二节公司业务”之“五、商业模式”之“（三）盈利模式”更正情况如下：

删除了“2、融资租赁（目前仅针对汽车的租赁）：盈利模式主要为息差及资产采购的差价，保险返佣及租赁的手续费用。”

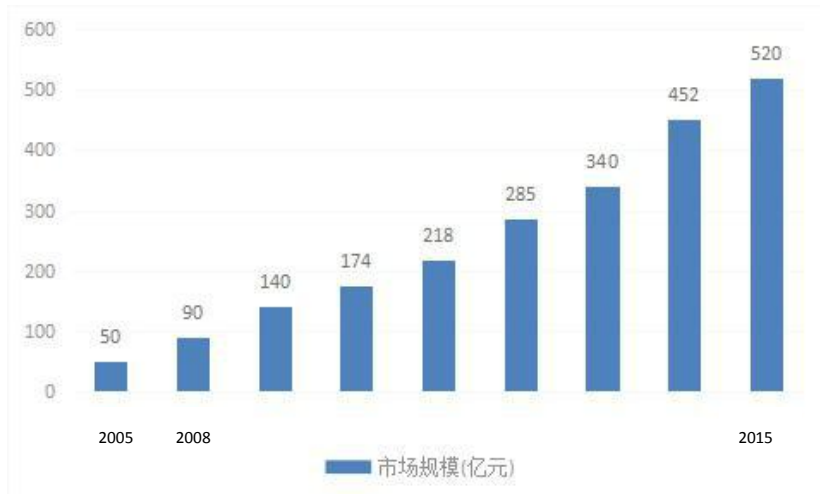
24. 《公开转让说明书》中“第二节公司业务”之“公司所处行业情况、市场规模、公司在行业中所处地位、监管情况、行业准入条件和行业特有风险”更正情况如下：

（一）公司所处的行业概况

1、行业总值

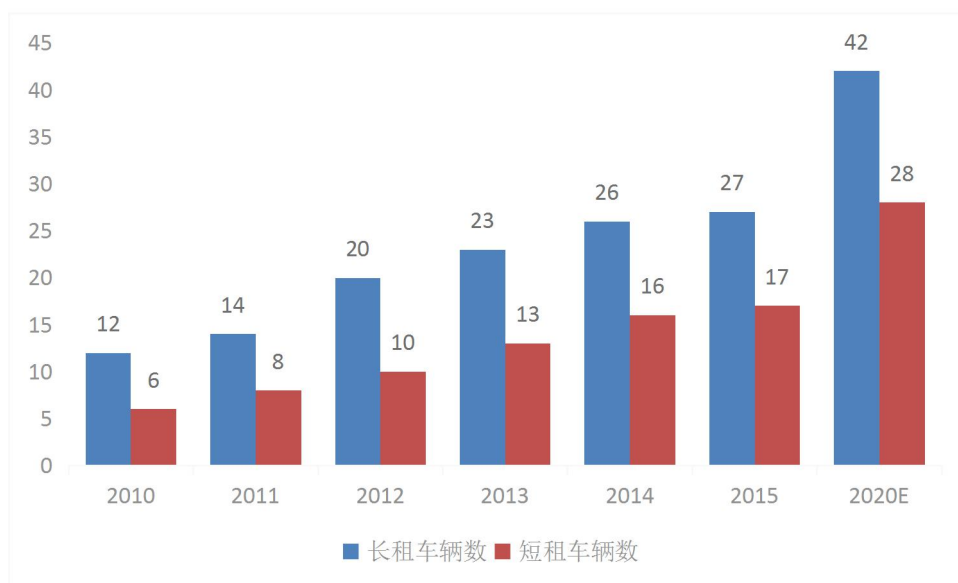
根据中国产业信息网提供数据显示，2015 年行业租赁规模可达 520 亿元，其中，中国短期自驾汽车租赁市场的租赁收入规模由 2009 年的人民币 25 亿元增至 2015 年的人民币 99 亿元；长租市场的总收入由 2009 年的 70 亿元增至 2015 年的 355 亿元。

2005-2015 年中国汽车租赁行业规模情况



数据来源：中国产业信息网

根据罗兰贝格发布了《2016 中国约车及租车市场分析报告》中显示：中国 2015 年长租车辆保有量达到 27 万辆，预计未来五年将以 9% 的复合增长率稳定增长，预计 2020 年将达到约 42 万辆的市场规模。2015 年短租车辆保有量达到 17 万辆，预计未来五年将以 11% 的复合增长率稳定增长，预计 2020 年达到约 28 万辆的市场规模。



数据来源：罗兰贝格

2、租赁市场火热，国内企业香港上市，资本市场看好

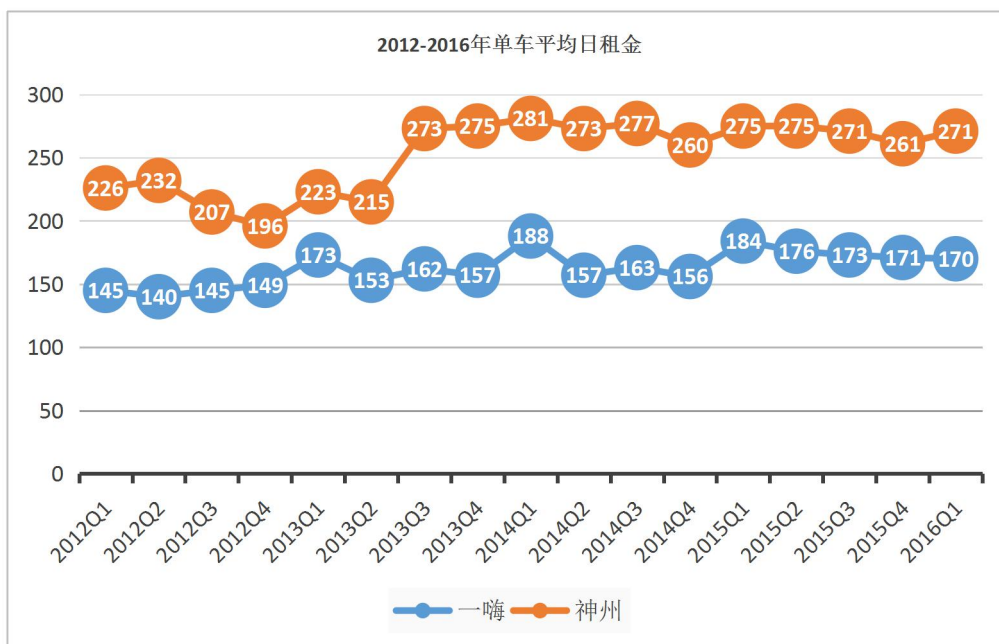
2011 年 4 月，交通运输部出台《关于促进汽车租赁业健康发展的通知》，文件强调了加强对汽车租赁行业的管理，加大扶持力度，促进行业健康发展、鼓励

“规模大、管理好、信誉高自有车辆在 1000 辆以上的汽车租赁企业”发展，在经过几年的平稳发展之后，租车行业在资本市场迎来一波小高潮：2014 年 9 月，神州租车有限公司（以下简称“神州租车”）在港交所成功挂牌，与此同时，一嗨汽车租赁有限公司（以下简称“一嗨租车”）于 2014 年 11 月 18 日在纽约证券交易所挂牌上市。

根据中国产业信息网发布的《2015-2020 年中国汽车后市场调查评估及发展趋势报告》显示，中国汽车租赁市场在地域上高度集中在一线城市。目前，由于购买力和消费习惯的原因，租赁市场主要还是集中在北京、上海、广州、深圳 4 个一线城市，这四个城市的市场规模之和占全国市场的 55%。从发展水平来看，四大城市的租赁车辆渗透率达到了近 1.3%，接近发达国家的水平（美国 1.7%，日本 2.6%和韩国 2.5%）。二、三线城市的市场这几年也得到了快速长足的发展，如成都、杭州、厦门等地，租赁车辆规模迅速扩大，各种租赁公司像雨后春笋一样诞生。目前华东地区是我国最大的汽车租赁市场，2015 年该区域规模为 199.9 亿元，华北地区规模为 40.1 亿元，华中地区规模为 56.9 亿元。

3、资本关注后的汽车租赁企业，资金和规模成为企业间竞争的主要优势支撑点，同时汽车在线租赁市场新业态频出，悄然改变租赁市场的竞争格局。

汽车租赁市场受到资本市场关注后的企业（如神州租车等）得到迅速扩张，并开始对车型进行“放价”，而后逐步上浮，目前市场价格已经趋于稳定，并使得市场消费者的租赁消费意识在此竞争局势下愈发成熟。



同时在资本市场对汽车租赁行业关注度和移动互联网的浪潮不断升温的背景下，除了传统租车大佬之间的排位之争，互联网租车平台自 2012 年开始异军突起。神州租车报表数据显示，神州租车来自手机 APP 的订单量占比从 2014 年的 35.5% 提升至 61.2%。

根据艾瑞咨询研究报告，2014 年中国在线租车市场交易规模达 48.1 亿元，同比增 40.6%，线上渗透率超 10%，预计未来四年，线上营收增速均高于 20%。

2015 年专车和网约车市场竞争激烈，根据易观智库最新数据显示，2015 年第 4 季度，神州专车、滴滴出行和优步分别以 68.3%、62.0% 和 57.2% 分别占据专车活跃用户平均次月留存率的前三名。

4、市场对租赁业态的需求倾向

随着限牌、限行以及居民生活水平的提升，国内租车业未来的市场空间极为巨大。《2016-2021 年中国汽车零部件制造行业深度市场调研与投资前景预测报告》数据显示，2015 年，以个人名义登记的小型载客汽车(私家车)达到 1.24 亿辆。与 2014 年相比，私家车增加 1877 万辆，增长 17.77%。全国平均每百户家庭拥有 31 辆私家车，北京、成都、深圳等大城市每百户家庭拥有私家车超过 60 辆。

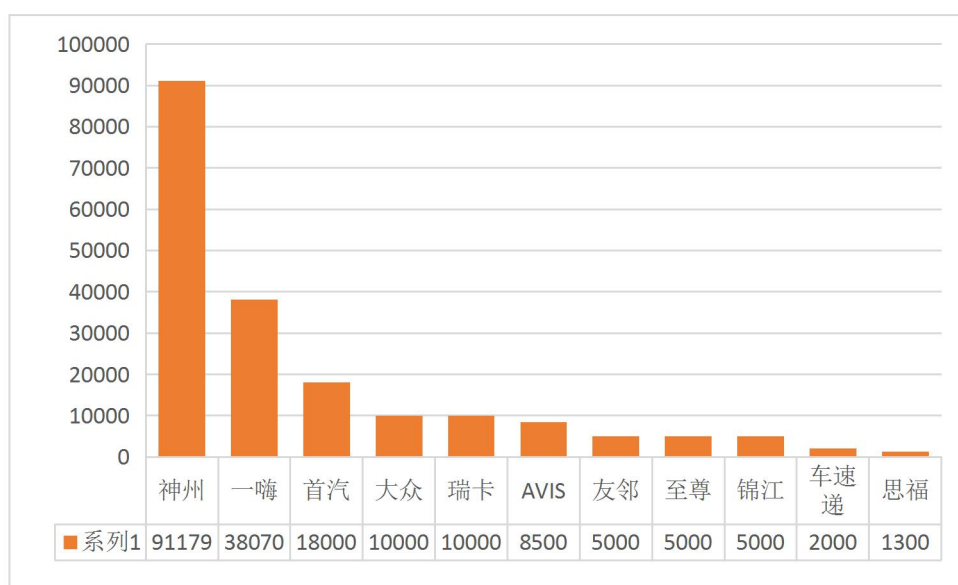
目前我国汽车保有量约为 1.72 亿辆，而拥有驾驶执照的居民已经超过 2.8 亿人，超过 1 亿人是有驾驶执照无车可开。由于大中城市人口、交通和停车场地

的限制，政府采取限购政策。通过近几年资本市场对租赁消费意识的推广，汽车租赁将逐步成为其中绝大多数人的首选，加上中国开展的公务用车制度改革，为汽车租赁业的高速增长提供了广阔的企业消费群体市场。

（二）相关行业企业

根据统计，国内拥有汽车量较大的神州租车、一嗨租车等十大汽车租赁企业的数据如下图所示：

2015 年国内主要汽车租赁公司车队规模对比（辆）



数据来源：中国产业信息网

1、神州租车

神州租车在国内所有省份 74 个主要城市设有 738 个直营服务网点。根据神州租车发布的 2015 年财报，截至 2015 年 12 月 31 日，公司 2015 年财年全年营收 50 亿，其中租赁收入约为 44 亿人民币，占比 88%（2011 年、2012 年、2013 年及 2014 年 6 月，租车业务收入分别占比 94.7%、96.9%、81.7%及 74.2%）。2015 年 1 月，神州租车进入专车市场。同年 10 月，神州租车推出自有二手车直销及服务网络，在 8 个三线城市开设了 8 家试点门店。财报显示，截至 2015 年年底，神州租车向优车科技长租车辆共计 19,883 辆。此外神州租车通过短期租赁在工作日向优车科技出租车辆超过 10,000 辆。截至去年年底，神州租车来自与优车科技合作的收入贡献为 16 亿元。

2、一嗨租车

根据一嗨租车发布 2015 年财报，截至 2015 年 12 月 31 日，期末总车队规模为 38,070 台，可用车辆平均每日净收入为人民币 150 元，2015 全年的人民币 14.506 亿元，车队利用率在 71.4%；2014 全年的人民币 8.512 亿元；租车服务的车队利用率为 71.3%。2015 全年汽车租赁净营收由 2014 全年的人民币 5.988 亿元增长至 2015 全年的人民币 11.006 亿元；汽车服务净营收由 2014 全年的人民币 2.524 亿元增长至 2015 全年的人民币 3.501 亿元。

（四）影响行业发展的有利因素

1、行业政策支持

新增行业支持政策：

时间	主要部门	政策名称	涉及内容
2016-11-1	交通部、工信部、公安部、商务部、工商总局、质检总局、国家网信办联合下发	《网络预约出租汽车经营服务管理暂行办法》	规范网络预约出租汽车经营服务行为，主要就网约车平台、价格、驾驶服务、经营管理、监督监管方面进行规范。

3、目前的用车环境

(1)全国汽车保有量远少于汽车驾驶证持有量。目前国内持有驾照人数 2.17 亿人与 8,800 万辆乘用车，车辆数庞大的持照人数和乘用车数量并不成正比。根据国家环保政策，鼓励租赁市场发展，可以说我国的租赁市场前景依然十分广阔。根据 Frost & Sullivan2013 年统计，2009 中国汽车驾驶证持有量和乘用车总量为 1.37 亿人及 3450 万辆。到 2017 年，我国汽车驾驶证持有量将攀升至 2.94 亿人，乘用车总量将突破 1.59 亿辆。



(备注: 海南地区数据: 2015 年全省个人机动车保有量为 1,783,329 辆, 其中个人小型载客汽车 595,460 辆, 其中个人轿车为 429,438 辆, 大型、中型和微型载客汽车 24,830 辆; 全省机动车驾驶人为 2,090,775 人, 其中拥有汽车、摩托车驾驶证 2,049,766 人, 准驾车型为小型汽车得实有数量为 999,235 本。数据来源: 海南省公安厅交通警察总队《2015 年度海南省机动车和驾驶人统计分析》)

(2) 用车需求呈个性化、多样化趋势, 消费市场膨胀发展。

随着生活环境和工作方式的变化, 社会财富的不断累积, 人们对于汽车的需求越来越细化, 加上人们越来越倾向的自由旅游方式的发展, 将极大地有利于汽车租赁服务行业的发展。相比喜欢参加有组织的旅行团的老一代, 年轻一代更喜欢时尚和灵活的旅行计划。由于我国汽车普及率还远远低于欧美发达国家, 国内一线城市对机动车采取限号、限牌等措施。越来越多有证无车的年轻人选择汽车租赁服务来满足他们日常用车需求。

再次, 随着我国汽车租赁行业的快速发展, 市场规模的不断扩大, 尤其是近年来一嗨租车、神州租车等全国性的汽车租赁企业迅速崛起, 让汽车租赁消费意识得到普及, 旧有消费观念正在逐步发生转变。租车出行方式已被越来越多的人所认可, 现在很多城市都在开发以租赁为主要内容的“汽车共享”项目, 杭州、上海等市也都尝试将这种汽车租赁共享的模式引进。

4、行业发展新趋势

汽车租赁中介服务如 PAYLESS 等已经开始进入中国市场，汽车租赁目前只是一个薄利行业，能打通上、下游资源，与汽车生产企业、销售企业、维修企业、金融企业、保险企业以及旅游企业等建立起相关利益链条，并有能力进行关联行业资源整合的企业将是市场赢家，这也是未来汽车租赁行业发展的趋势。

2012 年 1 月 14 日，中国汽车后市场可信品牌认证平台在沪正式启动。汽车租赁服务包括了车辆管理服务项目，车辆管理服务与救援、维修等后市场服务关联极大，于此后市场板块的整合有利于获得新的业务增长点，提高经营企业的盈利水平。

最后，为减少公共交通的压力，政府已开始出台了一系列政策限制包括发放驾驶证和新车牌的限制。随着私家车的需求日益增加，P2P 汽车共享已经成为一种有效的解决方法。随着越来越多的消费者接受这种业务模式，P2P 汽车共享在中国市场潜力巨大。

（六）公司在行业中所处地位

1、公司已成长为区域优势明显的市场领先汽车租赁公司

公司当前业务的内外比例已从原有的 90% 降至目前的 55% 的比例。抓住国家对公车改革的机遇，大力发展政企租赁业务，在重要市场如北京等地通过对同业进行有效收购，同时在这两年的国内布局发展基础上，公司正迈向全国型租赁企业，同时获得行业认可。

2、服务类型多元化

单一租车产业已经逐渐转成复合产业经营型，并且从产品经营型逐渐转成产业经营型。公司拥有二手车交易资质，并在海口地区开通检测线等业务，依托检测平台发展有车一族的会员业务，开发保险、违章查询等业务、检测站业务。

3、紧跟市场动向

公司从 2015 年起全面发展新能源汽车运营，完善现有租赁产业生态系统的整体形态，于 2015 年 3 月 20 日根据《海口市新能源汽车推广应用财政补助资金管理暂行办法》的要求，向厦门金龙旅行车有限公司购买 500 台新能源车。公司

将继续通过运用国内新能源汽车运营各相关资源体，联合海航集团在海南地区丰富资源优势，完善产业生态系统的整体形态。

（七）公司在行业中的竞争优势

3、地缘优势

公司总部所处的海口市，是我国知名的旅游城市，越来越多的自由行客人对汽车的自驾刚性需求将逐渐增加，这将进一步带动公司租车业务的发展。公司拥有大型豪华巴士 88 辆，高级奔驰汽车 5 辆，奥迪 A6 28 辆。2014 年还引进了 40 辆奥迪 A1 车型作为特色运营车队投放海口市场。2015 年公司投入 500 台新能源车辆进行租赁经营，并在海南地区布局新能源车辆的基础设施建设。丰富的车型，将进一步增强公司在海口旅游市场的竞争力。

25. 《公开转让说明书》中“第二节公司业务”之“七、收入占 10%以上子公司的业务情况”更正情况如下：

截至本说明书出具之日，公司拥有 8 家子公司（包括 1 家孙公司）。其中，海航思福（北京）、吉林旅游汽车、陕西思福、思福车检、武汉首汽 5 家子公司报告期内进行实体经营业务，长沙思福暂未实际开展业务，上海思福处于清算状态，云南思福正在办理注销。报告期内，深圳思福一号、深圳思福租赁、上海通远、上海海福已注销。业务收入占 10%以上的子公司仅有吉林旅游汽车。

吉林旅游汽车业务情况如下：

.....

（四）主要财务指标

截至2016年8月31日，吉林旅游汽车基本财务信息如下：

单位：元

项目	2016年1-8月/ 2016年8月31日	2015年度/ 2015年12月31日	2014年度/ 2014年12月31日
资产	19,136,304.71	20,119,741.88	17,909,600.35
负债	26,213,711.38	26,992,204.14	24,543,347.41
所有者权益	-7,077,406.67	-6,872,462.26	-6,633,747.06
营业收入	6,670,603.86	10,697,396.12	10,752,246.59

项目	2016年1-8月/ 2016年8月31日	2015年度/ 2015年12月31日	2014年度/ 2014年12月31日
净利润	-204,944.41	-238,715.20	-780,572.64

26. 《公开转让说明书》中“第三节公司治理”之“一、最近两年内股东大会、董事会、监事会制度的建立健全及运行情况”更正情况如下：

1、股东大会制度的建立健全及运行情况

(2) 股东大会的运行情况

自股份公司设立以来，公司2015年共召开了2次股东大会（包括股份公司创立大会和临时股东大会），召开情况如下表所示：

序号	会议	召开时间
1	创立大会	2015年08月26日
2	2015年第一次临时股东大会	2015年09月15日

公司2016年以来，共召开了9次股东大会：

序号	会议	召开时间
1	2016年第一次临时股东大会	2016年03月04日
2	2016年第二次临时股东大会	2016年05月30日
3	2016年第三次临时股东大会	2016年06月03日
4	2016年第四次临时股东大会	2016年06月07日
5	2016年第五次临时股东大会	2016年06月16日
6	2016年第六次临时股东大会	2016年06月20日
7	2016年第七次临时股东大会	2016年06月21日
8	2015年年度股东大会	2016年06月27日
9	2017年度第一次临时股东大会	2017年02月02日

股东大会的召集、通知、召开方式、表决程序、决议内容及会议记录等方面均按照《公司法》、《公司章程》及《股东大会议事规则》的要求规范运行。

2、董事会制度的建立健全情况

(2) 董事会的运行情况

自股份公司设立以来，公司2015年共召开4次董事会，召开情况如下表所示：

序号	会议	召开时间
1	第一届董事会第一次会议	2015年08月26日
2	第一届董事会第二次会议	2015年08月31日
3	第一届董事会第三次会议	2015年09月25日
4	第一届董事会第四次会议	2015年12月10日

公司2016年以来，共召开了4次董事会：

序号	会议	召开时间
1	第一届董事会第五次会议	2016年05月05日
2	第一届董事会第六次会议	2016年06月03日
3	第一届董事会第七次会议	2016年09月02日
4	第一届董事会第八次会议	2017年01月16日

董事会的召集、通知、召开方式、表决程序、决议内容及会议记录等方面均严格按照《公司法》、《公司章程》及《董事会议事规则》的要求规范运行。

3、监事会制度的建立健全及规范运行情况

(2) 监事会的运行情况

自股份公司设立以来，公司2015年共召开1次监事会，召开情况如下表所示：

序号	会议	召开时间
1	第一届监事会第一次会议	2015年08月26日

公司2016年以来，共召开了2次监事会：

序号	会议	召开时间
1	第一届监事会第二次会议	2016年06月03日
2	第一届监事会第三次会议	2016年09月02日

公司监事会会议的召集、通知、召开方式、表决程序、决议内容及会议记录等方面均严格按照《公司法》、《公司章程》及《监事会议事规则》的要求规范运行。

27.《公开转让说明书》中“第三节公司治理”之“三、公司及其控股股东、实际控制人最近两年内违法违规及受处罚情况”更正情况如下：

（二）诉讼情况

2014年9月29日，原告宋沃伦以股权转让纠纷为由，将被告武汉首汽与被告海航思福（北京）诉至武汉市江岸区人民法院，请求法院依法判令撤销原告与被告海航思福（北京）之间所签的落款日期为2011年1月11日股权转让协议，并依法判令被告武汉首汽协助将原为被告持有的武汉首汽的90%的股权过户至原告名下，同时请求全部诉讼费用由被告承担。根据原告的起诉状，原告宋沃伦原为武汉首汽的控股股东，因涉嫌刑事犯罪于2011年5月12日被北京市昌平区公安局采取刑事措施，后被北京市昌平区人民法院判处有期徒刑三年。后刑满释放，发现其持有武汉首汽的90%的股权已经通过一份由原告宋沃伦签署的落款日期为2011年1月11日股权转让协议转让给海航思福（北京），原告宋沃伦后核实该转让协议是2011年12月29日，宋沃伦在看守所中，辩护人因办理刑事案件需要，为其争取从轻处罚而签署的空白协议，且签署时并无将股权转让给海航思福（北京）的内容，该份协议中只有转让方处为宋沃伦亲笔签名，所以宋沃伦并无转让武汉首汽90%股权的意思表示，属于重大误解的情形下签订。

在答辩期间被告武汉首汽与被告海航思福（北京）提出管辖权异议。2014年12月1日，武汉市江岸区人民法院出具（2014）鄂江岸民商初字第03537号《湖北省武汉市江岸区人民法院民事裁定书》，裁定驳回两被告对本案管辖权提出的异议。2015年2月2日，因不服武汉市江岸区人民法院作出的（2014）鄂江岸民商初字第03537号《湖北省武汉市江岸区人民法院民事裁定书》，上诉人武汉首汽与上诉人海航思福（北京）向湖北省武汉市中级人民法院提起上诉。2015年3月1日湖北省武汉市中级人民法院出具2015鄂武汉中立终字第00060号《湖北省武汉市中级人民法院裁定书》，裁定撤销武汉市江岸区人民法院出具的（2014）鄂江岸民商初字第03537号《湖北省武汉市江岸区人民法院民事裁定书》并移送北京市朝阳区人民法院审理。

经过2015年10月16日及2015年12月1日的两次开庭审理及多轮谈话后，法院要求海航思福（北京）提交并进行了授权委托书的笔记、指纹鉴定，同时于2016年7月13日双方进行了一审最后一次开庭，我方申请王良瑾作为我方证人出庭并当庭阐述当时具体情况，补充提交了王良瑾搜集的相关证据。

截至本公开转让说明书出具之日，该案已结案。2016年10月13日，北京市朝阳区人民法院做出（2015）朝民（商）初字第49846号民事裁定书，称原告宋沃伦于2016年10月9日向该院提撤诉申请，法院裁定准予撤诉，案件受理费由原告宋沃伦承担。

28.《公开转让说明书》中“第三节公司治理”之“四、公司与控股股东、实际控制人及其控制的其他企业在业务、资产、人员、财务、机构方面的独立情况”更正情况如下：

（三）人员独立

截至本说明书出具之日，公司董事、监事及高级管理人员兼职情况如下：

姓名	兼职单位	职务
杨爱国	海南航旅投资控股有限公司	总裁

（五）机构独立

公司具有健全的组织结构。按合理规范法人治理结构的要求，公司设立了股东大会、董事会、监事会，经营管理层等决策经营管理及监督机构，明确了各机构的职权范围，建立了规范、有效的法人治理结构和适合自身业务特点及业务发展需要的组织结构。公司根据生产经营的需要设置了人资行政部、计划财务部、市场发展部、预定调度部、生产运营部、车辆管理部等职能部门，各部门职责明确、工作流程清晰。公司不存在与实际控制人、控股股东及其所控制的其他企业混合经营、合署办公的情况。公司机构独立。

29.《公开转让说明书》中“第三节公司治理”之“五、同业竞争情况”更正情况如下：

（一）公司与控股股东、实际控制人及其关系密切的家庭成员控制的其他企业之间同业竞争情况 2、与实际控制人控制的部分其他企业的同业竞争情况

海航思福主营业务为汽车经营租赁。而香港航空租赁有限公司主要从事飞机租赁业务；香港国际航空租赁有限公司主要从事飞机、发动机及设备租赁，船舶及游艇租赁业务；浦航租赁有限公司主要从事光船租赁，航材转租赁与售后回租，建材、农机、电梯、机场设备、工程设备的售后回租业务；扬子江国际租赁有限

公司主要从事飞机、发动机融资租赁，航材售后回租业务；长江租赁有限公司主要从事飞机融资租赁业务；皖江金融租赁股份有限公司主要从事金融租赁；横琴国际融资租赁有限公司主要从事横琴新区飞机、船舶、海洋工程、医疗设备等大型设备融资租赁。海南小二科技网络有限公司主要从事海南地区租赁公司的同行平台建设，主要是将租赁公司的车辆放在平台上进行推广。渤海租赁股份有限公司及其所控制的企业主要从事市政基础设施租赁、电力设备与设施租赁、交通运输基础设施与设备租赁飞机租赁业务及集装箱等领域的业务，渤海租赁股份有限公司已经向海航思福出具避免与海航思福同业竞争的承诺。海航思福经营范围是围绕汽车租赁开展的，有别于其他公司的船舶、飞机、设备等主营业务；海航思福自 2015 年起未开展融资租赁业务，且已通过变更经营范围、注销融资租赁子公司、撤销融资租赁试点资格、出具承诺等方式，不再开展融资租赁业务。租赁发展市场空间巨大，在实际经营过程中海航思福与上述企业不存在相互竞争的情形。

（二）关于避免同业竞争的承诺

海航旅游为海航思福的控股股东，海航集团作为海航旅游的控股股东，海航旅游与海航集团均已向海航思福出具承诺函：“……”。

经核查公司关联法人的《企业法人营业执照》、持股情况、公司章程、控股股东及海航集团出具的承诺等文件，截至本公开转让说明书出具之日，公司已通过变更经营范围、注销融资租赁子公司、撤销融资租赁试点资格、出具承诺等方式，不再开展融资租赁业务。公司现为海航旅游、海航集团及其控制的企业中唯一开展汽车经营租赁的业务平台，公司与控股股东、实际控制人及其控制或参股的部分其他企业不存在同业竞争。

30. 《公开转让说明书》中“第三节公司治理”之“六、公司资金被控股股东、实际控制人及其控制的其他企业占用的情况和对外担保情况”补充披露如下：

（一）公司资金被控股股东、实际控制人及其控制的其他企业占用的情况和对外担保情况

公司全资子公司海航思福汽车租赁（北京）有限公司于 2016 年 8 月 10 日与

营口沿海银行股份有限公司盼盼路支行签订 380 万元的短期借款合同，该笔贷款由公司二级全资子公司武汉首汽租赁有限公司北京分公司以自有的车辆资产提供抵押担保，同时由公司提供保证担保。该保证担保根据《公司章程》的规定，已履行了董事会、股东大会相应的审议程序。该担保仅占报告期末公司净资产的 2.13%，且属于为全资子公司提供担保，不会对公司持续经营构成重大影响。

除上述保证担保外，公司不存在对其他第三方的担保事项。

31. 《公开转让说明书》中“第三节公司治理”之“七、公司董事、监事、高级管理人员的具体情况”更正情况如下：

（四）董事、监事、高级管理人员在其他单位兼职的情况

公司董事、监事、高级管理人员在除公司以外的其他单位兼职如下：

姓名	兼职单位	职务
杨爱国	海南航旅集团有限公司	总裁

32. 《公开转让说明书》中“第四节公司财务”之“一、最近两年及一期的财务报表和审计意见”之“（一）最近两年一期审计意见”更正情况如下：

中兴财光华会计师事务所（特殊普通合伙）对公司 2016 年 8 月 31 日、2015 年 12 月 31 日及 2014 年 12 月 31 日资产负债表，2016 年 1-8 月、2015 年度及 2014 年度利润表、现金流量表、股东权益变动表以及财务报表附注进行了审计，并分别出具了中兴财光华审会字（2016）第 209033 号标准无保留意见的审计报告、中兴财光华审会字（2016）第 209002 号标准无保留意见的审计报告、中兴财光华审会字（2015）第 14017 号标准无保留意见的审计报告。

33. 《公开转让说明书》中“第四节公司财务”之“一、最近两年及一期的财务报表和审计意见”之“（二）最近两年一期经审计的财务报表”更正情况如下：

1、合并财务报表

（1）合并资产负债表

单位：元

项 目	2016 年 8 月 31 日	2015 年 12 月 31 日	2014 年 12 月 31 日
-----	-----------------	------------------	------------------

流动资产：			
货币资金	92,065,457.62	121,960,188.18	8,440,013.15
以公允价值计量且其变动计入当期损益的金融资产			
衍生金融资产			
应收票据			
应收账款	32,233,235.32	27,692,808.37	31,200,297.07
预付款项	2,087,152.15	1,708,405.47	6,138,518.49
应收利息	86,250.00		
应收股利			
其他应收款	9,164,435.17	7,536,625.19	120,858,392.81
存货			
划分为持有待售的资产			
一年内到期的非流动资产			
其他流动资产	18,789,499.67	18,622,797.30	3,127,526.27
流动资产合计	154,426,029.93	177,520,824.51	169,764,747.79
非流动资产：			
可供出售金融资产			
持有至到期投资			
长期应收款			
长期股权投资			
投资性房地产			
固定资产	213,663,991.28	219,368,355.56	142,036,755.57
在建工程			
工程物资			
固定资产清理			
生产性生物资产			
油气资产			
无形资产			
开发支出			
商誉			
长期待摊费用			12,000.00
递延所得税资产	2,749,192.46	3,158,772.14	17,036,496.23
其他非流动资产			

非流动资产合计	216,413,183.74	222,527,127.70	159,085,251.80
资产总计	370,839,213.67	400,047,952.21	328,849,999.59

(2) 合并资产负债表 (续)

单位：元

项 目	2016年8月31日	2015年12月31日	2014年12月31日
流动负债：			
短期借款	53,800,000.00	80,000,000.00	40,000,000.00
以公允价值计量且其变动计入当期损益的金融负债			
衍生金融负债			
应付票据			
应付账款	5,275,121.58	10,185,121.32	23,004,066.09
预收款项	11,079,569.10	7,808,588.89	6,429,345.22
应付职工薪酬	2,055,357.70	4,027,268.48	2,173,534.16
应交税费	1,514,813.20	2,264,512.12	1,632,604.25
应付利息	276,781.64	472,045.98	536,167.14
应付股利			
其他应付款	107,948,203.75	102,970,510.37	123,733,146.87
划分为持有待售的负债			
一年内到期的非流动负债	2,896,849.03	4,873,102.74	5,252,549.49
其他流动负债			
流动负债合计	184,846,696.00	212,601,149.90	202,761,413.22
非流动负债：			
长期借款	7,842,444.35	9,199,722.22	12,033,265.87
应付债券			
其中：优先股			
永续债			
长期应付款	83,816.00	146,678.00	419,080.00
长期应付职工薪酬			
专项应付款			
预计负债			
递延收益			
递延所得税负债			

其他非流动负债			
非流动负债合计	7,926,260.35	9,346,400.22	12,452,345.87
负债合计	192,772,956.35	221,947,550.12	215,213,759.09
股东权益：			
股本	184,000,000.00	184,000,000.00	182,000,000.00
其他权益工具			
其中：优先股			
永续债			
资本公积	14,803,267.82	14,803,267.82	3,190,000.00
减：库存股			
其他综合收益			
专项储备			
盈余公积			-
未分配利润	-18,602,226.59	-19,015,263.50	-63,194,298.03
归属于母公司股东权益合计	180,201,041.23	179,788,004.32	121,995,701.97
少数股东权益	-2,134,783.91	-1,687,602.23	-8,359,461.47
股东权益合计	178,066,257.32	178,100,402.09	113,636,240.50
负债和股东权益总计	370,839,213.67	400,047,952.21	328,849,999.59

(3) 合并利润表

单位：元

项 目	2016年1-8月	2015年度	2014年度
一、营业收入	63,218,602.06	92,368,469.96	96,127,819.67
减：营业成本	42,421,552.01	61,119,165.65	60,581,304.77
营业税金及附加	607,298.32	1,308,913.47	1,707,062.91
销售费用	10,052,706.18	19,995,747.97	20,396,992.37
管理费用	8,192,437.08	14,701,787.95	9,015,178.58
财务费用	38,154.28	4,997,163.67	2,858,330.68
资产减值损失	1,176,966.13	-54,266,181.86	17,919,571.94
加：公允价值变动收益 (损失以“-”号填列)			
投资收益(损失以 “-”号填列)			
其中：对联营企 业和合营企业的投资收益			
二、营业利润(损失以“-”号填	729,488.06	44,511,873.11	-16,350,621.58

列)			
加：营业外收入	159,449.83	213,969.61	1,636,635.38
其中：非流动资产处 置利得	80,586.26	112,807.46	535,246.34
减：营业外支出	253,711.77	2,163,376.56	1,105,383.20
其中：非流动资 产处置损失	193,171.77	2,016,337.37	1,067,463.26
三、利润总额(损失以“-”号填 列)	635,226.12	42,562,466.16	-15,819,369.40
减：所得税费用	669,370.89	13,898,304.57	-2,943,760.65
四、净利润(损失以“-”号填 列)	-34,144.77	28,664,161.59	-12,875,608.75
归属于母公司所有者的 净利润	413,036.91	21,868,007.46	-9,963,563.21
少数股东损益	-447,181.68	6,796,154.13	-2,912,045.54
五、其他综合收益的税后净 额			
(一)以后不能重分类进 损益的其他综合收益			
1.重新计量设定受益计划净 负债或净资产的变动			
2.权益法下在被投资单位不 能重分类进损益的其他综合 收益中享有的份额			
(二)以后将重分类进损益 的其他综合收益			
1.权益法下在被投资单位以 后将重分类进损益的其他综 合收益中享有的份额			
2.可供出售金融资产公允价 值变动损益			
3.持有至到期投资重分类为 可供出售金融资产损益			
4.现金流量套期损益的有效 部分			
5.外币财务报表折算差额			
六、综合收益总额	-34,144.77	28,664,161.59	-12,875,608.75
归属于母公司所有者的综合 收益总额	413,036.91	21,868,007.46	-9,963,563.21
归属于少数股东的综合收益 总额	-447,181.68	6,796,154.13	-2,912,045.54
七、每股收益：			
(一)基本每股收益	0.0022	0.1195	-0.0500
(二)稀释每股收益	0.0022	0.1195	-0.0500

(4) 合并现金流量表

单位：元

项 目	2016年1-8月	2015年度	2014年度
一、经营活动产生的现金流量：			
销售商品、提供劳务收到的现金	60,050,230.90	103,030,139.06	89,476,093.72
收到的税费返还			
收到其他与经营活动有关的现金	87,618,138.66	62,908,250.50	30,852,600.95
经营活动现金流入小计	147,668,369.56	165,938,389.56	120,328,694.67
购买商品、接受劳务支付的现金	20,695,015.77	26,435,727.12	25,060,197.19
支付给职工以及为职工支付的现金	24,678,593.15	32,105,673.71	28,114,141.01
支付的各项税费	3,867,139.32	5,106,173.28	4,439,499.06
支付其他与经营活动有关的现金	91,495,718.54	43,293,992.59	44,598,527.14
经营活动现金流出小计	140,736,466.78	106,941,566.70	102,212,364.40
经营活动产生的现金流量净额	6,931,902.78	58,996,822.86	18,116,330.27
二、投资活动产生的现金流量：			
收回投资收到的现金			
取得投资收益收到的现金			
处置固定资产、无形资产和其他长期资产收回的 现金净额	15,650.00	25,501.00	302,000.00
处置子公司及其他营业单位收到的 现金净额			
收到其他与投资活动有关的现金			
投资活动现金流入小计	15,650.00	25,501.00	302,000.00
购置固定资产、无形资产和其他长期 资产支付的现金	4,711,144.57	12,833,731.07	30,144,348.24
投资支付的现金		200,000.00	
取得子公司及其他营业单位支付的 现金净额			
支付其他与投资活动有关的现金			
投资活动现金流出小计	4,711,144.57	13,033,731.07	30,144,348.24
投资活动产生的现金流量净额	-4,695,494.57	-13,008,230.07	-29,842,348.24
三、筹资活动产生的现金流量：			
吸收投资收到的现金		36,000,000.00	
其中：子公司吸收少数股东权益性 投资收到的现金			

取得借款收到的现金	23,800,000.00	82,896,000.00	52,259,000.00
发行债券收到的现金			
收到其他与筹资活动有关的现金		20,000,000.00	
筹资活动现金流入小计	23,800,000.00	138,896,000.00	52,259,000.00
偿还债务支付的现金	53,249,715.58	46,108,990.40	44,577,755.36
分配股利、利润或偿付利息支付的现金	2,681,423.19	5,054,547.36	2,522,600.95
其中：子公司支付给少数股东的现金股利			
支付其他与筹资活动有关的现金		20,200,880.00	83,816.00
筹资活动现金流出小计	55,931,138.77	71,364,417.76	47,184,172.31
筹资活动产生的现金流量净额	-32,131,138.77	67,531,582.24	5,074,827.69
四、汇率变动对现金及现金等价物的影响			
五、现金及现金等价物净增加额	-29,894,730.56	113,520,175.03	-6,651,190.28
加：期初现金及现金等价物余额	121,960,188.18	8,440,013.15	15,091,203.43
六、期末现金及现金等价物余额	92,065,457.62	121,960,188.18	8,440,013.15

(5) 合并所有者权益变动表

单位：元

项目	2016年1-8月													
	归属于母公司股东权益											少数股东权益	股东权益合计	
	股本	其他权益工具			资本公积	减：库存股	其他综合收益	专项储备	盈余公积	未分配利润	其他			小计
	优先股	永续债	其他											
一、上年年末余额	184,000,000.00	-	-	-	14,803,267.82	-	-	-	-	-19,015,263.50	-	179,788,004.32	-1,687,602.23	178,100,402.09
加：会计政策变更												-		-
前期差错更正												-		-
同一控制下企业合并												-		-
其他												-		-
二、本年年初余额	184,000,000.00	-	-	-	14,803,267.82	-	-	-	-	-19,015,263.50		179,788,004.32	-1,687,602.23	178,100,402.09
三、本年增减变动金额（减少以“-”号填列）	-	-	-	-	-	-	-	-	-	413,036.91		413,036.91	-447,181.68	-34,144.77
（一）综合收益总额										413,036.91		413,036.91	-447,181.68	-34,144.77
（二）股东投入和减少资本	-	-	-	-	-	-	-	-	-	-		-	-	-
1. 股东投入的普通股												-		-

2. 其他权益工具持有者投入资本													-		-
3. 股份支付计入股东权益的金额													-		-
4. 其他													-		-
(三) 利润分配	-	-	-	-	-	-	-	-	-	-	-	-	-	-	-
1. 提取盈余公积										-			-		-
2. 对股东的分配													-		-
3. 其他													-		-
(四) 股东权益内部结转	-	-	-	-	-	-	-	-	-	-	-	-	-	-	-
1. 资本公积转增资本(或股本)													-		-
2. 盈余公积转增资本(或股本)													-		-
3. 盈余公积弥补亏损													-		-
4. 其他													-		-
(五) 专项储备													-	-	-
1. 本期提取													-		-
2. 本期使用													-		-
(六) 其他													-		-
四、本年年末余额	184,000,000.0 0	-	-	-	14,803,267.8 2	-	-	-	-	-18,602,226.5 9		180,201,041.2 3	-2,134,783.9 1	178,066,257.3 2	

项目	2015 年度													
	归属于母公司股东权益											少数股东权益	股东权益合计	
	股本	其他权益工具			资本公积	减：库存股	其他综合收益	专项储备	盈余公积	未分配利润	其他			小计
	优先股	永续债	其他											
一、上年年末余额	182,000,000.00	-	-	-	3,190,000.00	-	-	-	-	-63,194,298.03	-	121,995,701.97	-8,359,461.47	113,636,240.50
加：会计政策变更												-		-
前期差错更正												-		-
同一控制下企业合并												-		-
其他												-		-
二、本年初余额	182,000,000.00	-	-	-	3,190,000.00	-	-	-	-	-63,194,298.03		121,995,701.97	-8,359,461.47	113,636,240.50
三、本年增减变动金额（减少以“-”号填列）	2,000,000.00	-	-	-	11,613,267.82	-	-	-	-	44,179,034.53		57,792,302.35	6,671,859.24	64,464,161.59
（一）综合收益总额										21,868,007.46		21,868,007.46	6,796,154.13	28,664,161.59
（二）股东投入和减少资本	2,000,000.00	-	-	-	34,000,000.00	-	-	-	-	-		36,000,000.00	-124,294.89	35,875,705.11
1. 股东投入的普通股	2,000,000.00				34,000,000.00							36,000,000.00		36,000,000.00
2. 其他权益工具持有者投入资本												-		-
3. 股份支付计入股东权益的金额												-		-
4. 其他												-	-124,294.89	-124,294.89

(三) 利润分配	-	-	-	-	-	-	-	-	-	-	-	-	-	
1. 提取盈余公积										-		-	-	
2. 对股东的分配												-	-	
3. 其他												-	-	
(四) 股东权益内部结转	-	-	-	-	-22,311,027.07	-	-	-	-	22,311,027.07		-	-	
1. 资本公积转增资本(或股本)												-	-	
2. 盈余公积转增资本(或股本)												-	-	
3. 盈余公积弥补亏损												-	-	
4. 其他					-22,311,027.07					22,311,027.07		-	-	
(五) 专项储备												-	-	
1. 本期提取												-	-	
2. 本期使用												-	-	
(六) 其他					-75,705.11							-75,705.11	-75,705.11	
四、本年年末余额	184,000,000.00	-	-	-	14,803,267.82	-	-	-	-	-19,015,263.50		179,788,004.32	-1,687,602.23	178,100,402.09

项目	2014 年度													
	归属于母公司股东权益										少数股东权益	股东权益合计		
	股本	其他权益工具			资本公积	减：库存股	其他综合收益	专项储备	盈余公积	未分配利润			其他	小计
	优先股	永续债	其他											
一、上年年末余额	182,000,000.00				3,190,000.00					-53,230,734.82		131,959,265.18	-5,447,415.93	126,511,849.25
加：会计政策变更												-		-
前期差错更正												-		-
同一控制下企业合并												-		-
其他												-		-
二、本年初余额	182,000,000.00	-	-	-	3,190,000.00	-	-	-	-	-53,230,734.82		131,959,265.18	-5,447,415.93	126,511,849.25
三、本年增减变动金额（减少以“-”号填列）	-	-	-	-	-	-	-	-	-	-9,963,563.21		-9,963,563.21	-2,912,045.54	-12,875,608.75
（一）综合收益总额										-9,963,563.21		-9,963,563.21	-2,912,045.54	-12,875,608.75
（二）股东投入和减少资本	-	-	-	-	-	-	-	-	-	-		-	-	-
1. 股东投入的普通股												-		-
2. 其他权益工具持有者投入资本												-		-
3. 股份支付计入股东权益的金额												-		-
4. 其他												-		-

(三) 利润分配	-	-	-	-	-	-	-	-	-	-	-	-	-
1. 提取盈余公积										-		-	-
2. 对股东的分配												-	-
3. 其他												-	-
(四) 股东权益内部结转	-	-	-	-	-	-	-	-	-	-	-	-	-
1. 资本公积转增资本(或股本)												-	-
2. 盈余公积转增资本(或股本)												-	-
3. 盈余公积弥补亏损												-	-
4. 其他												-	-
(五) 专项储备												-	-
1. 本期提取												-	-
2. 本期使用												-	-
(六) 其他												-	-
四、本年年末余额	182,000,000.0 0	-	-	-	3,190,000.0 0	-	-	-	-	-63,194,298.0 3	121,995,701.9 7	-8,359,461.4 7	113,636,240.5 0

2、母公司财务报表

(1) 母公司资产负债表

单位：元

项 目	2016年8月31日	2015年12月31日	2014年12月31日
流动资产：			
货币资金	90,523,729.30	118,504,210.27	5,756,512.80
以公允价值计量且其变动计入当期损益的金融资产			
衍生金融资产			
应收票据			
应收账款	22,717,460.10	19,601,139.15	24,218,762.41
预付款项	1,153,277.49	725,592.98	4,855,674.86
应收利息	86,250.00		
应收股利			
其他应收款	64,049,807.94	63,903,944.28	222,787,769.53
存货			
划分为持有待售的资产			
一年内到期的非流动资产			
其他流动资产	18,603,042.58	18,545,073.47	3,118,985.54
流动资产合计	197,133,567.41	221,279,960.15	260,737,705.14
非流动资产：			
可供出售金融资产			
持有至到期投资			
长期应收款			
长期股权投资	9,517,914.30	9,517,914.30	10,306,255.29
投资性房地产			
固定资产	163,702,130.59	168,159,879.10	92,382,888.04
在建工程			
工程物资			
固定资产清理			
生产性生物资产			
油气资产			
无形资产			

开发支出			
商誉			
长期待摊费用			12,000.00
递延所得税资产	4,651,648.39	6,068,449.69	6,846,054.15
其他非流动资产			
非流动资产合计	177,871,693.28	183,746,243.09	109,547,197.48
资产总计	375,005,260.69	405,026,203.24	370,284,902.62

(2) 母公司资产负债表 (续)

单位：元

项 目	2016年8月31日	2015年12月31日	2014年12月31日
流动负债：			
短期借款	50,000,000.00	80,000,000.00	40,000,000.00
以公允价值计量且其变动计入当期损益的金融负债			
衍生金融负债			
应付票据			
应付账款	4,441,957.53	9,319,363.15	20,769,278.63
预收款项	8,196,067.57	5,666,243.95	4,060,577.05
应付职工薪酬	1,540,837.74	2,625,568.62	1,295,864.97
应交税费	1,183,085.14	2,077,609.27	1,125,271.50
应付利息	276,781.64	472,045.98	536,167.14
应付股利			
其他应付款	102,028,728.63	97,901,545.86	121,684,621.82
划分为持有待售的负债			
一年内到期的非流动负债	2,896,849.03	4,873,102.74	5,252,549.49
其他流动负债			
流动负债合计	170,564,307.28	202,935,479.57	194,724,330.60
非流动负债：			
长期借款	7,842,444.35	9,199,722.22	12,033,265.87
应付债券			
其中：优先股			
永续债			
长期应付款	83,816.00	146,678.00	419,080.00

长期应付职工薪酬			
专项应付款			
预计负债			
递延收益			
递延所得税负债			
其他非流动负债			
非流动负债合计	7,926,260.35	9,346,400.22	12,452,345.87
负债合计	178,490,567.63	212,281,879.79	207,176,676.47
股东权益：			
股本	184,000,000.00	184,000,000.00	182,000,000.00
其他权益工具			
其中：优先股			
永续债			
资本公积	14,878,972.93	14,878,972.93	3,190,000.00
减：库存股			
其他综合收益			
专项储备			
盈余公积			
未分配利润	-2,364,279.87	-6,134,649.48	-22,081,773.85
归属于母公司股东权益合计	196,514,693.06	192,744,323.45	163,108,226.15
少数股东权益			
股东权益合计	196,514,693.06	192,744,323.45	163,108,226.15
负债和股东权益总计	375,005,260.69	405,026,203.24	370,284,902.62

(3) 母公司利润表

单位：元

项 目	2016年1-8月	2015年度	2014年度
一、营业收入	47,574,182.29	63,857,581.75	67,829,051.94
减：营业成本	32,677,898.34	42,392,263.58	42,273,233.30
营业税金及附加	546,343.56	1,204,836.25	1,612,737.45
销售费用	3,643,755.21	10,993,955.00	12,875,041.76
管理费用	5,212,652.07	8,786,647.36	4,915,049.19
财务费用	40,689.52	5,009,695.27	2,143,990.97
资产减值损失	143,957.40	-268,060.53	1,803,919.76

加：公允价值变动收益(损失以“-”号填列)			
投资收益(损失以“-”号填列)			
其中：对联营企业和合营企业的投资收益			
二、营业利润(损失以“-”号填列)	5,308,886.19	-4,261,755.18	2,205,079.51
加：营业外收入	81,883.34	111,236.98	1,515,805.24
其中：非流动资产处置利得	80,586.26	106,806.72	432,548.54
减：营业外支出	203,598.62	1,435,780.04	866,401.56
其中：非流动资产处置损失	193,171.77	1,395,513.63	837,681.62
三、利润总额(损失以“-”号填列)	5,187,170.91	-5,586,298.24	2,854,483.19
减：所得税费用	1,416,801.30	777,604.46	930,278.25
四、净利润(损失以“-”号填列)	3,770,369.61	-6,363,902.70	1,924,204.94
归属于母公司所有者的净利润			
少数股东损益			
五、其他综合收益的税后净额			
(一)以后不能重分类进损益的其他综合收益			
1.重新计量设定受益计划净负债或净资产的变动			
2.权益法下在被投资单位不能重分类进损益的其他综合收益中享有的份额			
(二)以后将重分类进损益的其他综合收益			
1.权益法下在被投资单位以后将重分类进损益的其他综合收益中享有的份额			
2.可供出售金融资产公允价值变动损益			
3.持有至到期投资重分类为可供出售金融资产损益			
4.现金流量套期损益的有效部分			
5.外币财务报表折算差额			
六、综合收益总额	3,770,369.61	-6,363,902.70	1,924,204.94
归属于母公司所有者的综合收益总额	-		
归属于少数股东的综合收益总额	-		

七、每股收益：			
（一）基本每股收益			
（二）稀释每股收益			

(4) 母公司现金流量表

单位：元

项 目	2016年1-8月	2015年度	2014年度
一、经营活动产生的现金流量：			
销售商品、提供劳务收到的现金	46,137,246.89	74,664,678.95	66,545,281.39
收到的税费返还			
收到其他与经营活动有关的现金	55,867,100.85	34,810,674.27	34,022,082.96
经营活动现金流入小计	102,004,347.74	109,475,353.22	100,567,364.35
购买商品、接受劳务支付的现金	12,262,554.02	15,586,869.30	16,197,857.65
支付给职工以及为职工支付的现金	17,534,209.96	16,380,018.07	17,379,923.50
支付的各项税费	3,231,917.85	3,750,477.93	3,177,912.61
支付其他与经营活动有关的现金	56,929,435.54	15,835,009.62	47,370,832.72
经营活动现金流出小计	89,958,117.37	51,552,374.92	84,126,526.48
经营活动产生的现金流量净额	12,046,230.37	57,922,978.30	16,440,837.87
二、投资活动产生的现金流量：			
收回投资收到的现金			
取得投资收益收到的现金			
处置固定资产、无形资产和其他长期资产收回的 现金净额		1.00	111,000.00
处置子公司及其他营业单位收到的 现金净额			
收到其他与投资活动有关的现金			
投资活动现金流入小计	-	1.00	111,000.00
购置固定资产、无形资产和其他长期 资产支付的现金	4,097,372.57	12,706,864.07	28,572,288.24
投资支付的现金			
取得子公司及其他营业单位支付的 现金净额			
支付其他与投资活动有关的现金			
投资活动现金流出小计	4,097,372.57	12,706,864.07	28,572,288.24
投资活动产生的现金流量净额	-4,097,372.57	-12,706,863.07	-28,461,288.24
三、筹资活动产生的现金流量：			

吸收投资收到的现金		36,000,000.00	
其中：子公司吸收少数股东权益性投资收到的现金			
取得借款收到的现金	20,000,000.00	82,896,000.00	52,259,000.00
发行债券收到的现金			
收到其他与筹资活动有关的现金		20,000,000.00	
筹资活动现金流入小计	20,000,000.00	138,896,000.00	52,259,000.00
偿还债务支付的现金	53,249,715.58	46,108,990.40	44,577,755.36
分配股利、利润或偿付利息支付的现金	2,679,623.19	5,054,547.36	2,522,600.95
其中：子公司支付给少数股东的现金股利			
支付其他与筹资活动有关的现金		20,200,880.00	83,816.00
筹资活动现金流出小计	55,929,338.77	71,364,417.76	47,184,172.31
筹资活动产生的现金流量净额	-35,929,338.77	67,531,582.24	5,074,827.69
四、汇率变动对现金及现金等价物的影响			
五、现金及现金等价物净增加额	-27,980,480.97	112,747,697.47	-6,945,622.68
加：期初现金及现金等价物余额	118,504,210.27	5,756,512.80	12,702,135.48
六、期末现金及现金等价物余额	90,523,729.30	118,504,210.27	5,756,512.80

(三) 利润分配	-	-	-	-	-	-	-	-	-	-	-	-
1. 提取盈余公积										-		-
2. 对股东的分配												-
3. 其他												-
(四) 股东权益内部结转	-	-	-	-	-	-	-	-	-	-	-	-
1. 资本公积转增资本(或股本)												-
2. 盈余公积转增资本(或股本)												-
3. 盈余公积弥补亏损												-
4. 其他										-		-
(五) 专项储备								-				-
1. 本期提取												-
2. 本期使用												-
(六) 其他												-
四、本年年末余额	184,000,000.00	-	-	-	14,878,972.93	-	-	-	-	-2,364,279.87	-	196,514,693.06

项目	2015 年度											
	归属于母公司股东权益										股东权益合计	
	股本	其他权益工具			资本公积	减：库存股	其他综合收益	专项储备	盈余公积	未分配利润		其他
优先股		永续债	其他									
一、上年年末余额	182,000,000.00	-	-	-	3,190,000.00					-22,081,773.85	-	163,108,226.15
加：会计政策变更												-
前期差错更正												-
其他												-
二、本年初余额	182,000,000.00	-	-	-	3,190,000.00					-22,081,773.85	-	163,108,226.15
三、本年增减变动金额（减少以“-”号填列）	2,000,000.00	-	-	-	11,688,972.93	-	-	-	-	15,947,124.37	-	29,636,097.30
（一）综合收益总额										-6,363,902.70		-6,363,902.70
（二）股东投入和减少资本	2,000,000.00	-	-	-	34,000,000.00	-	-	-	-	-	-	36,000,000.00
1. 股东投入的普通股	2,000,000.00				34,000,000.00							36,000,000.00
2. 其他权益工具持有者投入资本												-
3. 股份支付计入股东权益的金额												-
4. 其他												-
（三）利润分配	-	-	-	-	-	-	-	-	-	-	-	-
1. 提取盈余公积										-		-

2. 对股东的分配													-
3. 其他													-
(四) 股东权益内部结转	-	-	-	-	-22,311,027.07	-	-	-	-	22,311,027.07	-		-
1. 资本公积转增资本(或股本)													-
2. 盈余公积转增资本(或股本)													-
3. 盈余公积弥补亏损													-
4. 其他					-22,311,027.07					22,311,027.07			-
(五) 专项储备								-					-
1. 本期提取													-
2. 本期使用													-
(六) 其他													-
四、本年年末余额	184,000,000.00	-	-	-	14,878,972.93	-	-	-	-	-6,134,649.48	-		192,744,323.45

1. 提取盈余公积											-		-
2. 对股东的分配													-
3. 其他													-
(四) 股东权益内部结转		-	-	-	-	-	-	-	-	-	-	-	-
1. 资本公积转增资本(或股本)													-
2. 盈余公积转增资本(或股本)													-
3. 盈余公积弥补亏损													-
4. 其他													-
(五) 专项储备										-			-
1. 本期提取													-
2. 本期使用													-
(六) 其他													-
四、本年年末余额	182,000,000.00	-	-	-	3,190,000.00	-	-	-	-	-	-22,081,773.85	-	163,108,226.15

34. 《公开转让说明书》中“第四节公司财务”之“一、最近两年及一期的财务报表和审计意见”之“（三）财务报表的编制基础、合并报表范围及变化情况”补充披露如下：

2、合并财务报表范围及变化情况

（1）合并范围

除长沙思福外，其他公司于2016年办理了工商注销登记，注销登记的进度如下：

公司名称	注销情况
云南海航思福汽车租赁有限公司	注销中，已向银行及工商局提交注销申请并提供相关材料
深圳市海航思福一号租赁有限公司	2016.9.22 完成注销
深圳思福融资租赁有限公司	2016.9.22 完成注销
上海海福融资租赁有限公司	2016.7.15 完成注销
上海通远融资租赁有限公司	2016.7.15 完成注销

35. 《公开转让说明书》中“第四节公司财务”之“三、最近两年及一期的主要会计数据和财务指标”更正情况如下：

（一）最近两年一期主要会计数据和财务指标简表

项目	2016年8月31日	2015年12月31日	2014年12月31日
资产总计（万元）	37,083.92	40,004.80	32,885.00
股东权益合计（万元）	17,806.63	17,810.04	11,363.62
归属于申请挂牌公司的股东权益合计（万元）	18,020.10	17,978.80	12,199.57
每股净资产（元）	0.97	0.97	0.62
归属于申请挂牌公司股东的每股净资产（元）	0.98	0.98	0.67
资产负债率（母公司）	47.60%	52.41%	55.95%
流动比率（倍）	0.84	0.83	0.84
速动比率（倍）	0.82	0.83	0.81
项目	2016年1-8月	2015年度	2014年度
营业收入（万元）	6,321.86	9,236.85	9,612.78

净利润（万元）	-3.41	2,866.42	-1,287.56
归属于申请挂牌公司股东的净利润（万元）	41.30	2,186.80	-996.36
扣除非经常性损益后的净利润（万元）	3.66	3,003.31	-1,326.45
归属于申请挂牌公司股东的扣除非经常性损益后的净利润（万元）	48.37	2,323.69	-1,035.25
毛利率（%）	32.90%	33.83%	36.98%
净资产收益率（%）	0.23%	16.33%	-7.85%
扣除非经常性损益后净资产收益率（%）	0.27%	16.65%	-8.15%
基本每股收益（元/股）	0.0022	0.1195	-0.0500
稀释每股收益（元/股）	0.0026	0.1195	-0.0500
应收帐款周转率（次）	2.11	3.14	3.37
存货周转率（次）	N/A	N/A	N/A
经营活动产生的现金流量净额（万元）	693.19	5,899.68	1,811.63
每股经营活动产生的现金流量净额（元/股）	0.04	0.32	0.10

（二）报告期内财务指标分析

1、盈利能力分析

单位：元

项目	2016年1-8月	2015年度	2014年度
营业收入	63,218,602.06	92,368,469.96	96,127,819.67
净利润	-34,144.77	28,664,161.59	-12,875,608.75
归属于申请挂牌公司股东的净利润	413,036.91	21,868,007.46	-9,963,563.21
扣除非经常性损益后的净利润	36,551.68	30,033,091.93	-13,264,497.09
归属于申请挂牌公司股东的扣除非经常性损益后的净利润	483,733.36	23,236,937.80	-10,352,451.6
毛利率	32.90%	33.83%	36.98%
净资产收益率	0.23%	16.33%	-7.85%
扣除非经常性损益后净资产收益率	0.27%	16.65%	-8.15%
基本每股收益	0.0022	0.1195	-0.0500
稀释每股收益	0.0026	0.1195	-0.0500

报告期内公司营业收入和业务毛利率水平保持稳定。公司2014年度经营亏

损，主要原因是公司关联方资金往来较多，控股股东海航旅游报告期内曾经累计占用公司子公司思福车检的资金 158,900,000 元，并且账龄均较长，公司对此笔资金一直在其他应收款核算并且按账龄分析法提取坏账准备。截至 2014 年 12 月 31 日，此笔资金中 7,000 万账龄 2-3 年、8,890 万元账龄 4-5 年，累计计提该笔应收款坏账准备 50,505,000 元；此笔坏账准备连同其他几笔关联方应收款坏账准备导致公司 2014 年度因计提坏账形成资产减值损失 17,919,571.94 元，如果剔除此因素影响，公司 2014 年度能够保持盈利。2015 年，公司因清理关联方资金占用收回欠款而转回前期计提的 54,005,000 元坏账准备，是致使 2015 年净利润大幅增加为 28,664,161.59 元的主要原因。

公司关联方资金占用清理方案及 2015 年坏账准备冲回的情况详细披露见本节“五、需提醒投资者关注的财务报表附注中的期后事项、或有事项及其他重要事项”之“(三) 其他重大事项”。

2、偿债能力分析

单位：元

项目	2016 年 8 月 31 日	2015 年 12 月 31 日	2014 年 12 月 31 日
总资产	370,839,213.67	400,047,952.21	328,849,999.59
股东权益合计	178,066,257.32	178,100,402.09	113,636,240.50
归属于申请挂牌公司股东权益合计	180,201,041.23	179,788,004.32	121,995,701.97
资产负债率（母公司）	47.60%	52.41%	55.95%
流动比率（倍）	0.84	0.83	0.84
速动比率（倍）	0.82	0.83	0.81

公司主营业务所属的租车行业属于资本密集型行业，公司资产负债率也维持在相对较高水平，但是公司负债中保有一定比例的对关联方的负债，此部分负债还款压力不大。公司控股股东海航旅游考虑在适当时间拟对公司进行增资，以提升公司资金实力，提高偿债能力。

3、营运能力分析

项目	2016 年 8 月 31 日	2015 年 12 月 31 日	2014 年 12 月 31 日
应收账款周转率（次）	2.11	3.14	3.37
存货周转率（次）	N/A	N/A	N/A

公司报告期内应收账款周转率相对较低，回款速度相对较慢。由于汽车租赁的行业特点，公司在日常经营中较少涉及存货，2014 年底及 2015 年底均没有存货期末余额。

4、现金流量分析

单位：元

项目	2016 年 1-8 月	2015 年度	2014 年度
经营活动产生的现金流量净额	6,931,902.78	58,996,822.86	18,116,330.27
投资活动产生的现金流量净额	-4,695,494.57	-13,008,230.07	-29,842,348.24
筹资活动产生的现金流量净额	-32,131,138.77	67,531,582.24	5,074,827.69
每股经营活动产生的现金流量净额	0.04	0.32	0.10

公司 2014 年、2015 年、2016 年 1-8 月经营活动产生的现金流量净额分别为 18,116,330.27 元、58,996,822.86、6,931,902.78 元，报告期内公司经营活动产生的现金流量净额均为正值，公司报告期内销售收现率较为稳定，经营性现金流与销售收入关系基本匹配。2015 年度经营活动产生的现金流量净额较高是因为 2015 年 7 月公司收到控股股东海航旅游拟增资款项 200,000,000 元，后因增资意图暂时变化，而将此笔款项在“收到其他与经营活动有关的现金”列报，从而导致经营活动产生的现金流量净额保持在较高水平。

(三) 营业收入构成、变动趋势及毛利率分析

1、营业收入的构成

报告期内，公司营业收入包括主营业务收入和其他业务收入，其构成如下：

项目	2016 年 1-8 月		2015 年度		2014 年度	
	营业收入 (元)	占比 (%)	营业收入 (元)	占比 (%)	营业收入 (元)	占比 (%)
主营业务收入	62,919,297.42	99.53	89,852,491.22	97.28	96,047,439.67	99.92
其他业务收入	299,304.64	0.47	2,515,978.74	2.72	80,380.00	0.08
合计	63,218,602.06	100.00	92,368,469.96	100.00	96,127,819.67	100.00

公司主要业务包括汽车租赁及机动车检测服务等业务。报告期内公司主营业务收入占比均在 95%以上。2015 年度公司营业收入为 92,368,469.96 元，较 2014 年减少 3.91%，小幅下降的主要原因是受部分政府事业单位因缩减开支的需求而

终止了部分长期租车业务影响。公司其他业务收入为班车乘车 IC 卡制卡费收入，较少发生且金额较小。公司主营业务明确突出。

(1) 主营业务收入结构按业务划分

项目	2016年1-8月		2015年度		2014年度	
	营业收入(元)	占比(%)	营业收入(元)	占比(%)	营业收入(元)	占比(%)
班车服务	27,433,174.48	43.60	34,060,371.08	37.91	34,854,318.06	36.29
期租收入	14,728,465.09	23.41	26,352,817.39	29.33	25,700,404.73	26.76
门店散客	15,563,955.09	24.74	21,442,643.28	23.86	20,178,635.73	21.01
机场巴士	5,193,702.76	8.25	6,251,736.21	6.96	5,786,499.86	6.02
检测收入			1,744,923.26	1.94	4,389,253.59	4.57
旅游大巴					3,048,174.60	3.17
代理收入					2,008,757.27	2.09
融资租赁					81,395.83	0.08
主营业务合计	62,919,297.42	100.00	89,852,491.22	100.00	96,047,439.67	100.00

报告期内，公司主营业务收入按业务类型分为班车服务、期租收入、门店散客、机场巴士、检测收入、旅游大巴、代理收入及融资租赁。2014年、2015年、2016年1-8月分别实现营业收入96,047,439.67元、89,852,491.22和62,919,297.42元，主要收入来源于班车服务、期租收入、门店散客三项业务。班车服务主要面对海航集团内部员工乘车服务，期租收入是公司类客户长短期固定租车取得的收入，门店散客收入面对零散上门租车客户。报告期内以上三项业务合计占2014年、2015年及2016年1-8月主营业务收入的84.06%、91.10%、91.75%。

(2) 主营业务收入按地域划分

地区	2016年1-8月		2015年度		2014年度	
	营业收入(元)	占比(%)	营业收入(元)	占比(%)	营业收入(元)	占比(%)
海南	47,367,176.96	75.28	65,468,258.03	72.86	72,805,603.81	75.80
吉林	6,670,603.86	10.60	10,697,396.12	11.91	10,752,246.59	11.19
北京	4,443,721.75	7.06	8,245,036.85	9.18	6,097,614.52	6.35
陕西	4,437,794.85	7.05	5,441,800.22	6.06	6,391,974.75	6.66
合计	62,919,297.42	100.00	89,852,491.22	100	96,047,439.67	100

报告期内，公司收入来源主要集中在海南省内，省内业务收入占主营业务收入比重在 70%以上，主要原因是公司主要的车辆租赁资产均集中在海南省内，国内其他区域公司资产规模较小，相应业务量也较少。公司目前已经开始筹划积极布局全国市场，未来其他区域业务收入占比会逐步提高。

2、营业成本的构成及归集、分配、结转方法

(1) 营业成本构成

公司报告期内主营业务成本的构成情况如下表所示：

项目	2016 年 1-8 月		2015 年度		2014 年度	
	金额（元）	占比（%）	金额（元）	占比（%）	金额（元）	占比（%）
燃油费用	8,315,457.20	19.60	13,974,155.01	24.94	14,211,551.55	23.46
维修保养轮胎养路费等	10,770,995.13	25.39	13,419,892.27	23.95	15,727,657.86	25.96
人工成本	13,522,633.22	31.88	9,566,560.78	17.08	13,726,885.48	22.66
折旧费	8,002,633.75	18.86	13,141,109.97	23.46	12,116,836.14	20.00
其他费用	1809832.71	4.27	5,923,795.88	10.57	4,798,373.74	7.92
合计	42,421,552.01	100.00	56,025,513.91	100.00	60,581,304.77	100.00

报告期内公司各项成本费用基本保持稳定，与收入变动基本匹配一致。2015 年燃油费用较 2014 年持续下降，主要因为燃油价格 2014 年至 2015 年逐年呈下降趋势。2015 年维修保养及养路费等各项费用占比较 2014 年度波动不大。2015 年与 2014 年相比，直接人工成本占比下降，原因是公司将与出租车辆没有直接关系的人工费用计入了销售费用。公司主要租赁资产车辆按工作量法计提折旧，对经营租赁租出的固定资产按租期等计提折旧，折旧费用与收入呈同比增长，收入提高则折旧相应也会提高，2015 年折旧费增幅较大主要是因为公司在改制评估过程中发现部分车辆实际运营里程超过账面反映的运营里程，从而对这部分车辆按实际运营里程补提了部分折旧。燃油费用、维修保养轮胎养路费等 2015 年相比 2014 年下降，除 2015 年主营业务收入小幅下降的因素外，2015 年因营改增政策公司取得增值税专用发票进项税抵扣使得费用减少。

(2) 成本的归集、分配和结转方法

公司主营业务成本包括燃油费用、维修保养轮胎养路费等、人工成本、折旧费、其他费用。公司根据不同业务种类划分不同部门，对各个部门消耗发生的成

本直接按各部门归集，开展各业务相应使用的车辆所消耗的成本费用、折旧按各使用部门直接归集。

3、营业收入的变动趋势及原因

项目	2016年1-8月		2015年度		2014年度	
	营业收入(元)	增幅(%)	营业收入(元)	增幅(%)	营业收入(元)	增幅(%)
班车服务	27,433,174.48	-19.46	34,060,371.08	-2.28	34,854,318.06	20.32
期租收入	14,728,465.09	-44.11	26,352,817.39	2.54	25,700,404.73	27.22
门店散客	15,563,955.09	-27.42	21,442,643.28	6.26	20,178,635.73	0.57
机场巴士	5,193,702.76	-16.92	6,251,736.21	8.04	5,786,499.86	0.42
检测收入		-100.00	1,744,923.26	-60.25	4,389,253.59	-10.29
旅游大巴				-100.00	3,048,174.60	-8.45
代理收入				-100.00	2,008,757.27	94.12
融资租赁				-100.00	81,395.83	N/A
主营业务合计	62,919,297.42	-29.97	89,852,491.22	-6.45	96,047,439.67	14.00

注：2014年上年比较数据处于报告期外，数字来源于经本次挂牌审计的2013年度数据

公司2015年度主营业务收入较2014年减少6.45%。其中，构成公司营业收入主要部分的期租收入、门店散客收入、机场巴士收入均呈现上升趋势，相比上年分别增长2.54%、6.26%和8.04%，此类业务因客源相对固定从而保持平稳发展态势，其未来收入规模与海南客源人流的规模相关，公司未来加快全国布局进展以及租车消费习惯的普及会对公司此类业务未来增长起到重要作用；检测收入主要来源于子公司思福车检，2016年因公司搬迁，检测业务已全面暂停。2016年1-8月增幅数据变化较大是因为季度数据与2015年度全年不可比。

4、营业收入毛利率分析

项目	2016年1-8月		
	营业收入(元)	营业成本(元)	毛利率(%)
班车服务	27,433,174.48	18,914,971.82	31.05
期租收入	14,728,465.09	9,035,074.37	38.66
门店散客	15,563,955.09	10,551,492.63	32.21
机场巴士	5,193,702.76	3,920,013.19	24.52
检测收入			

旅游大巴			
代理收入			
融资租赁			
合计	62,919,297.42	42,421,552.01	32.58
项目	2015 年度		
	营业收入（元）	营业成本（元）	毛利率（%）
班车服务	34,060,371.08	23,326,486.75	31.51
期租收入	26,352,817.39	18,725,125.75	28.94
门店散客	21,442,643.28	14,125,578.20	34.12
机场巴士	6,251,736.21	4,158,534.88	33.48
检测收入	1,744,923.26	710,761.95	59.27
旅游大巴			
代理收入			
融资租赁			
合计	89,852,491.22	61,046,487.53	32.06
项目	2014 年度		
	营业收入（元）	营业成本（元）	毛利率（%）
班车服务	34,854,318.06	25,525,358.70	26.77
期租收入	25,700,404.73	15,447,931.46	39.89
门店散客	20,178,635.73	9,805,521.84	51.41
机场巴士	5,786,499.86	4,017,914.27	30.56
检测收入	4,389,253.59	4,370,705.06	0.42
旅游大巴	3,048,174.60	1,348,919.32	55.75
代理收入	2,008,757.27	60,452.84	96.99
融资租赁	81,395.83		100.00
合计	96,047,439.67	60,576,803.49	36.93

报告期内，公司毛利率水平保持稳定。在构成公司营业收入主要部分的班车服务收入、期租收入、门店散客收入三类业务收入中，门店散客业务因为客源零散、客户租车期限较短等因素，公司租车定价最高，因而毛利率也相应最高；期租业务主要面对公司客户期限较长的租车需求，租车定价相较门店散客较低，体现为毛利率与门店散客相比较低；班车服务业务因为收入稳固、服务期限最长、客源最为稳定，定价相比前两项业务稍低，但班车服务收入规模在公司业务收入

中占比最大。代理收入因取得收入基本无需发生相应成本、旅游大巴收入因行业原因导致毛利率水平较高，检测收入因市场竞争激烈以及国家对汽车检测的政策调整等因素导致毛利率水平较低，2015年检测收入毛利率大幅上升是因为当地政策变化，公司从事检测业务时不能代缴违章费用，只能保留毛利率较高的纯检测业务收入，但上述业务不构成公司主要业务收入，对公司毛利率水平的影响较小。

（四）主要费用情况

报告期内，公司的期间费用占营业收入的比重如下：

项目	2016年1-8月		2015年度		2014年度	
	金额（万元）	占比（%）	金额（万元）	占比（%）	金额（万元）	占比（%）
销售费用	1,005.27	15.90	1,999.57	21.65	2,039.70	21.22
管理费用	819.24	12.96	1,470.18	15.92	901.52	9.38
财务费用	3.82	0.06	499.72	5.41	285.83	2.97
合计	1,828.33	28.92	3,969.47	42.97	3227.05	33.57

报告期内，公司销售费用明细情况如下：

单位：元

项目	2016年1-8月	2015年度	2014年度
职工薪酬	8,037,324.43	12,953,124.10	10,949,857.65
市场调研费及咨询费		2,362,147.54	5,496,173.42
租赁修理费	536,434.72	1,529,332.00	1,772,693.91
办公费用	67,356.56	418,054.27	444,262.50
物业水电管理费	267,603.25	857,265.81	821,248.54
差旅费	253,249.35	348,187.30	426,950.86
业务招待费	139,459.23	460,288.40	314,393.00
其他	559,262.82	570,801.64	171,412.49
修理费	70,394.32	154,287.00	
信息服务费	53,761.24	201,762.85	
通讯费	67,860.26	140,497.06	
合计	10,052,706.18	19,995,747.97	20,396,992.37

报告期内，公司销售费用2014年度、2015年度、2016年1-8月分别为2,039.70

万元和 1,999.57 万元、1,005.27 万元，占营业收入的比重分别为 21.22%和 21.65%、15.90%。销售费用主要由相关员工薪酬、市场费用、租赁费及办公物业等构成。2015 年公司销售费用较上年度减少 40.12 万元，增幅为-1.97%，变化不大。

报告期内，公司管理费用明细情况如下：

单位：元

项目	2016 年 1-8 月	2015 年度	2014 年度
职工薪酬	4,983,619.86	6,222,555.89	5,206,579.23
审计咨询费	69,447.17	2,143,275.65	135,407.94
办公费用	638,828.39	1,429,587.94	1,342,902.46
租赁费	684,138.80	1,283,846.42	485,323.90
业务招待费	444,562.02	1,062,841.25	809,803.84
其他	340,771.61	622,783.85	141,937.85
差旅费	310,555.80	585,232.76	473,831.10
税金	240,346.18	408,628.99	116,869.02
职工工会经费	283,370.33	317,426.09	
法律服务费		308,547.44	
折旧费	96,483.57	159,589.81	133,668.71
物业水电管理费	85,890.73	111,536.19	168,854.53
通讯费	14,422.62	45,935.67	
合计	8,192,437.08	14,701,787.95	9,015,178.58

报告期内，公司的管理费用金额 2014 年度、2015 年度、2016 年 1-8 月分别为 901.52 万元、1,470.18 万元、819.24 万元，占营业收入的比重分别为 9.38%、15.92%、12.96%，该费用主要由管理人员的薪酬、办公费、业务招待费、租赁费及差旅费等组成。2015 年管理费用较 2014 年增长 63.08%，主要是公司开展挂牌准备工作使得中介机构费用增加和管理人员薪酬上涨导致。

报告期内，公司财务费用明细情况如下：

单位：元

项 目	2016. 8. 31	2015 年度	2014 年度
利息支出	2, 486, 158. 85	4, 990, 426. 20	2, 692, 308. 26
减：利息收入	2, 473, 903. 19	213, 034. 62	89, 575. 67
手续费支出	25, 898. 62	219, 772. 09	255, 598. 09
合 计	38, 154. 28	4, 997, 163. 67	2, 858, 330. 68

报告期内，财务费用主要由利息支出、利息收入、手续费支出构成。财务费用金额 2014 年度、2015 年度、2016 年 1-8 月分别为 285.83 万元、499.72 万元、3.82 万元，占营业收入的比重分别为 2.97%、5.41%、0.06%。2015 年财务费用较 2014 年增长 74.83%，主要是向金融机构贷款增加导致利息收入与支出也相应增加，2016 年 1-8 年利息收入较 2015 年增加 225.41 万元，主要是银行定期存款到期使得利息收入增加；2016 年 1-8 月手续费较 2015 年减少 19.39 万元，主要是金融机构贷款手续费账务调整。

（五）重大投资收益和非经常性损益情况

1、投资收益情况

报告期内，公司未发生重大投资收益。

2、非经常性损益情况

单位：元

项目	2016 年 1-8 月	2015 年度	2014 年度
非流动性资产处置损益	-112,585.51	-1,282,706.17	-532,216.92
计入当期损益的政府补助，但与企业正常经营业务密切相关，符合国家政策规定，按照一定标准定额或定量持续享受的政府补助除外	42,000.00	96,000.00	1,000,000.00
除上述各项之外的其他营业外收入和支出	-23,676.43	-762,700.78	63,469.10
小计	-94,261.94	-1,949,406.95	531,252.18
所得税影响额	-32,457.11	-487,351.74	142,293.03
少数股东权益影响额（税后）	8,891.62	-93,124.87	70.81
合计	-70,696.45	-1,368,930.34	388,888.34

报告期内公司非经常性损益主要来自于处置使用过的车辆等固定资产产生的损益和 2014 年 9 月 29 日收到海南省人民政府办公厅金融办公室拨付的融资租赁企业奖励基金 1,000,000 元。2014 年、2015 年、2016 年 1-8 月非经常性损益金额分别为 531,252.18 元、-1,949,406.95 元、-94,261.94 元，扣除所得税后的不包含少数股东权益影响的非经常损益净额 2014 年、2015 年、2016 年 1-8 月分别为 388,888.34 元、-1,368,930.34 元、-70,696.45 元，占同期归属于母公司所有者的净利润的比例为-3.90%、-6.26%、-17.12%。非经常性损益对公司净利润的影响

较小。

公司根据 2013 年 5 月 29 日海南省财政厅、金融办联合颁发的《海南省金融发展专项资金管理暂行办法》，于 2014 年向海南省政府金融工作办公室申请获得符合该条例的专项奖励资金 100 万元，2014 年 9 月 29 日海南省人民政府金融工作办公室拨付该奖励资金 1,000,000 元，公司将此笔收入列为计入当期损益的政府补助，计入当期营业外收入。

（六）主要税项和享受的财政税收优惠政策

1、主要税种及税率

公司业务经营所涉及的主要税种及税率情况如下：

税种	计税依据	税率（%）
增值税	应税收入	3、6、17
营业税	应税收入	5
城市维护建设税	应纳流转税额	5、7
教育费附加	应纳流转税额	3
地方教育费附加	应纳流转税额	2
企业所得税	应纳税所得额	25

2、享受的相关税收优惠及批文

公司报告期内未享受或取得税收优惠。

（七）报告期主要资产情况

1、货币资金

报告期内，货币资金包括库存现金和银行存款，分类列示如下：

单位：元

项目	2016.8.31	2015.12.31	2014.12.31
库存现金	10,417.49	19,929.06	9,469.57
银行存款	23,055,040.13	37,940,259.12	8,430,543.58
其他货币资金	69,000,000.00	84,000,000.00	
合计	92,065,457.62	121,960,188.18	8,440,013.15

截至 2015 年 12 月 31 日，公司银行存款余额为 37,940,259.12 元，较 2014

年大幅增加，原因是 2015 年 7 月收到海航旅游转账进账的拟作为增资用途的款项 200,000,000 元、用于为弥补海航思福以前年度经营亏损增加资本公积的专项款项 34,000,000 元以及为清理其资金占用而归还公司过往其占用的往来款 63,067,200 元。

2、应收账款

(1) 应收账款账面余额及坏账准备计提情况

公司报告期内应收账款按风险分类情况如下：

类 别	2016.8.31				
	账面余额		坏账准备		账面价值(元)
	金额(元)	比例 (%)	金额(元)	计提比例 (%)	
单项金额重大并单独计提坏账准备的应收款项					
按组合计提坏账准备的应收账款					
合并范围内应收款项					
账龄分析法计提坏账准备的应收款项	35,088,091.13	100.00	2,854,855.81	8.14	32,233,235.32
组合小计	35,088,091.13	100.00	2,854,855.81	8.14	32,233,235.32
单项金额不重大但单独计提坏账准备的应收款项					
合计	35,088,091.13	100.00	2,854,855.81	8.14	32,233,235.32

类别	2015.12.31				
	账面余额		坏账准备		账面价值(元)
	金额(元)	比例%	金额(元)	比例%	
单项金额重大并单独计提坏账准备的应收款项					
按组合计提坏账准备的应收账款					
合并范围内应收款项					
账龄分析法计提坏账准备的应收款项	29,821,908.91	99.80	2,129,100.54	7.14	27,692,808.37
组合小计	29,821,908.91	99.80	2,129,100.54	7.14	27,692,808.37
单项金额不重大但单独计提坏账准备的应收款项	60,977.00	0.20	60,977.00	100.00	0.00
合计	29,882,885.91	100.00	2,190,077.54	7.33	27,692,808.37

2014.12.31					
类别	账面余额		坏账准备		账面价值(元)
	金额(元)	比例%	金额(元)	比例%	
单项金额重大并单独计提坏账准备的应收款项					
按组合计提坏账准备的应收账款					
合并范围内应收款项					
账龄分析法计提坏账准备的应收款项	33,242,785.22	95.08	2,042,488.15	6.14	31,200,297.07
组合小计	33,242,785.22	95.08	2,042,488.15	6.14	31,200,297.07
单项金额不重大但单独计提坏账准备的应收款项	1,721,367.15	4.92	1,721,367.15	100.00	
合计	34,964,152.37	100.00	3,763,855.30	10.76	31,200,297.07

公司报告期内按账龄分析法计提坏账准备的应收账款情况如下：

账龄	2016.8.31			
	金额(元)	比例(%)	坏账准备(元)	计提比例(%)
1年以内	27,188,849.20	77.49	1,359,442.47	5.00
1至2年	2,693,545.09	7.68	269,354.51	10.00
2至3年	2,887,407.99	8.23	433,111.20	15.00
3至4年	1,754,498.91	5.00	526,349.67	30.00
4至5年	305,940.24	0.87	137,673.11	45.00
5年以上	257,849.70	0.73	128,924.85	50.00
合计	35,088,091.13	100.00	2,854,855.81	

账龄	2015.12.31			
	金额(元)	比例(%)	坏账准备(元)	计提比例(%)
1年以内	24,110,645.49	80.85	1,205,532.28	5.00
1至2年	3,066,791.47	10.28	306,679.16	10.00
2至3年	1,633,453.51	5.48	245,018.03	15.00
3至4年	621,772.84	2.09	186,531.85	30.00
4至5年	185,671.50	0.62	83,552.17	45.00
5年以上	203,574.10	0.68	101,787.05	50.00
合计	29,821,908.91	100.00	2,129,100.54	

账龄	2014.12.31			
	金额(元)	比例(%)	坏账准备(元)	计提比例(%)
1年以内	28,861,147.80	86.81	1,442,917.38	5.00
1至2年	3,184,547.38	9.58	318,454.75	10.00
2至3年	798,485.44	2.40	119,772.82	15.00
3至4年	188,370.50	0.57	56,511.15	20.00
4至5年	5,700.00	0.02	2,565.00	45.00
5年以上	204,534.10	0.62	102,267.05	50.00
合计	33,242,785.22	100.00	2,042,488.15	

单项金额不重大但单独计提坏账准备的应收款项情况如下：

2015年12月31日单项金额不重大但单独计提坏账准备的应收款项情况：

项目	期末余额(元)	坏账准备(元)	单独计提原因
海航集团财务有限公司	60,977.00	60,977.00	历史款项无法收回
合计	60,977.00	60,977.00	

2014年12月31日单项金额不重大但单独计提坏账准备的应收款项情况：

项目	期末余额(元)	坏账准备(元)	单独计提原因
大新华航空有限公司	482,500.00	482,500.00	历史款项无法收回
三亚航空旅游职业学院	456,977.00	456,977.00	历史款项无法收回
云南祥鹏航空有限责任公司	338,631.00	338,631.00	历史款项无法收回
海航(贵州)投资开发有限公司	147,023.73	147,023.73	历史款项无法收回
其他金额小于10万的单位合计	296,235.42	296,235.42	历史款项无法收回
合计	1,721,367.15	1,721,367.15	

(2) 坏账准备余额及计提情况

公司2016年8月31日坏账准备余额及计提情况如下：

项目	2015.12.31余额 (元)	本期增加	本期减少		2016.8.31余额 (元)
			转回	转销	
金额	2,190,077.54	664,778.27			2,854,855.81

公司2015年12月31日坏账准备余额及计提情况如下：

项目	2014.12.31余额 (元)	本期增加	本期减少		2015.12.31余额 (元)
			转回	转销	
金额	3,763,855.30	338,541.12	252,086.73	1,660,232.15	2,190,077.54

2014年12月31日坏账准备余额及计提情况如下:

项目	2013.12.31余额 (元)	本期增加	本期减少		2014.12.31余额 (元)
			转回	转销	
金额	3,274,455.66	489,399.64			3,763,855.30

(3) 核销坏账情况:

项目	2016年1-8月	2015年度	2014年度
实际核销的应收账款(元)		1,660,232.15	

其中重要的应收账款核销情况:

单位名称	应收账款性质	核销金额 (元)	核销原因	履行的核销程序	款项是否因关联交易产生
三亚航空旅游职业学院	长期挂账	456,977.00	无法收回	管理层审批	是
大新华航空有限公司	长期挂账	498,471.81	无法收回	管理层审批	是
云南祥鹏航空有限责任公司	长期挂账	338,631.00	无法收回	管理层审批	是
海航(贵州)投资开发有限公司	长期挂账	147,023.73	无法收回	管理层审批	是
合计		1,441,103.54			

(4) 报告期内应收账款金额前五名单位情况

2016年8月31日应收账款前五名情况如下:

单位名称	金额(元)	账龄	占应收账款总额的比例%	坏账准备(元)
海航航空技术有限公司	4,197,624.66	1年内	11.96	210,001.23
海南航空股份有限公司	3,648,891.98	1年内及1-2年	10.40	184,111.39
海航集团有限公司	2,992,317.40	1年内	8.53	275,237.44
海南美兰机场国际旅行社有限责任公司	2,978,710.00	1年内	8.49	148,935.50
海南一卡通物业管理股份有限公司	1,816,030.53	1-3年	5.18	130,626.77

单位名称	金额（元）	账龄	占应收账款总额的比例%	坏账准备（元）
合计	15,633,574.57		44.56	948,912.33

2015年12月31日公司应收账款前五名情况如下：

单位名称	金额（元）	账龄	占应收账款总额的比例%	坏账准备（元）
海南航空股份有限公司	4,966,179.18	1年内	16.62	248,308.96
海航集团有限公司	2,777,201.58	1-3年	9.29	264,481.65
三亚凤凰国际机场有限责任公司	2,632,322.83	1年内	8.81	131,616.14
海航航空技术有限公司	1,906,354.00	1年内	6.38	95,317.70
海航旅游集团有限公司	1,696,443.68	1-3年	5.68	126,408.15
合计	13,978,501.27		46.78	866,132.60

2014年12月31日公司应收账款前五名情况如下：

单位名称	金额（元）	账龄	占应收账款总额的比例%	坏账准备（元）
海南航空股份有限公司	4,523,583.06	1年以内、1-2年、2-3年、5年以上	12.94	246,052.66
海航集团有限公司	3,170,977.57	1年以内、1-2年、2-3年	9.07	206,480.99
海口美兰国际机场有限责任公司	2,804,389.26	1年以内	8.02	140,219.46
三亚凤凰国际机场有限责任公司	2,769,982.83	1年以内、1-2年	7.92	175,969.18
海航航空技术有限公司	2,573,834.97	1年以内、1-2年	7.36	149,440.75
合计	15,842,767.69		45.31	918,163.04

3、预付账款

(1) 预付账款按账龄列示

报告期内，公司预付账款账龄情况如下：

账龄	2016.8.31		2015.12.31		2014.12.31	
	金额（元）	比例（%）	金额（元）	比例（%）	金额（元）	比例（%）
1年以内	1,257,808.48	60.26	1,699,902.47	99.50	6,060,045.49	98.72
1至2年	829,343.67	39.74				

账龄	2016.8.31		2015.12.31		2014.12.31	
	金额 (元)	比例 (%)	金额 (元)	比例 (%)	金额 (元)	比例 (%)
2 至 3 年						
3 年以上			8,503.00	0.50	78,473.00	1.28
合计	2,087,152.15	100.00	1,708,405.47	100.00	6,138,518.49	100.00

(2) 期末预付账款前五名的情况

2016 年 8 月 31 日公司预付账款前五名情况如下：

单位名称	与本公司关系	金额 (元)	占预付账款总额的比例 (%)	账龄	未结算原因
海口市交通规费征稽所	非关联方	619,466.53	29.68	1 年内	结算中
天平汽车保险股份有限公司	非关联方	600,632.05	28.78	1-2 年	转以后期间费用
西安迎利汽车维修服务有限公司	非关联方	10,550.00	0.51	1-2 年	尚未接受服务
西安市莲湖区双悦汽车服务部	非关联方	10,400.00	0.50	1-2 年	尚未接受服务
中国石化销售有限公司海南三亚石油分公司	非关联方	6,554.12	0.31	1 年内	加油卡余额
合计		1,247,602.70	59.78		

2015 年 12 月 31 日公司预付账款前五名情况如下：

单位名称	与本公司关系	金额 (元)	占预付账款总额的比例 (%)	账龄	未结算原因
天平汽车保险股份有限公司	服务商	600,632.05	35.15	1 年内	预付费用
中国石化销售有限公司海南海口石油分公司	燃料供应商	472,795.05	27.67	1 年内	加油卡余额
海南远洋贸易有限公司	租赁供应商	130,286.00	7.63	1 年内	预付租赁费
中国石化销售有限公司海南三亚石油分公司	燃料供应商	86,735.90	5.08	1 年内	加油卡余额
中国石油天然气股份有限公司陕西西安销售分公司	燃料供应商	16,548.28	0.97	1 年内	加油卡余额
合计		1,306,997.28	76.50		

2014 年 12 月 31 日公司预付账款前五名情况如下：

单位名称	与本公司关系	金额 (元)	占预付账款总额的比例 %	账龄	未结算原因
------	--------	--------	--------------	----	-------

单位名称	与本公司关系	金额(元)	占预付账款总额的比例%	账龄	未结算原因
厦门金龙旅行车有限公司	非关联方	2,339,712.00	38.12	1年以内	业务持续发生
天平汽车保险股份有限公司	非关联方	675,686.17	11.01	1年以内	业务持续发生
中国石化销售有限公司 海南海口石油分公司	非关联方	467,804.65	7.62	1年以内	业务持续发生
海南远洋贸易有限公司	非关联方	201,808.00	3.29	1年以内	业务持续发生
中国石化销售有限公司 陕西西安石油分公司	非关联方	135,474.33	2.21	1年以内	业务持续发生
合计		3,820,485.15	62.25		

4、其他应收款

(1) 其他应收款按风险、按账龄列示余额和坏账准备计提情况

公司报告期内其他应收款按风险分类情况如下：

类别	2016.8.31				
	账面余额		坏账准备		账面价值
	金额(元)	比例%	金额(元)	比例%	
单项金额重大并单独计提坏账准备的其他应收款					
按组合计提坏账准备的其他应收款					
合并范围内其他应收款					
账龄分析法计提坏账准备的其他应收款	10,447,704.71	100.00	1,283,269.54	12.28	9,164,435.17
组合小计	10,447,704.71	100.00	1,283,269.54	12.28	9,164,435.17
单项金额不重大但单独计提坏账准备的其他应收款					
合计	10,447,704.71	100.00	1,283,269.54	12.28	9,164,435.17

类别	2015.12.31				
	账面余额		坏账准备		账面价值
	金额(元)	比例%	金额(元)	比例%	
单项金额重大并单独计提坏账准备的应收款项					
按组合计提坏账准备的应收账款					
合并范围内应收款项					
账龄分析法计提坏账准备的应收	8,307,706.87	100.00	771,081.68	9.28	7,536,625.19

款项					
组合小计	8,307,706.87	100.00	771,081.68	9.28	7,536,625.19
单项金额不重大但单独计提坏账准备的应收款项					
合计	8,307,706.87	100.00	771,081.68	9.28	7,536,625.19

类别	2014.12.31				
	账面余额		坏账准备		账面价值
	金额（元）	比例%	金额（元）	比例%	
单项金额重大并单独计提坏账准备的应收款项					
按组合计提坏账准备的应收账款					
合并范围内应收款项					
账龄分析法计提坏账准备的应收款项	175,331,231.29	99.62	54,472,838.48	31.07	120,858,392.81
组合小计	175,331,231.29	99.62	54,472,838.48	31.07	120,858,392.81
单项金额不重大但单独计提坏账准备的应收款项	672,507.95	0.38	672,507.95	100.00	
合计	176,003,739.24	100.00	55,145,346.43	31.33	120,858,392.81

报告期内，按账龄分析法计提坏账准备的其他应收款情况如下：

账龄	2016.8.31			
	金额（元）	比例%	坏账准备（元）	计提比例%
1年以内	5,795,217.04	55.47	289,760.86	5.00
1至2年	2,050,199.50	19.62	205,019.95	10.00
2至3年	258,407.78	2.47	38,761.17	15.00
3至4年	2,129,503.97	19.99	646,970.78	30.00
4至5年	88,628.71	0.85	39,882.92	45.00
5年以上	125,747.71	1.59	62,873.86	50.00
合计	10,447,704.71	100.00	1,283,269.54	

账龄	2015.12.31			
	金额（元）	比例%	坏账准备（元）	计提比例%
1年以内	5,240,881.23	63.08	262,044.06	5.00
1至2年	496,471.95	5.98	49,647.20	10.00

账龄	2015.12.31			
	金额（元）	比例%	坏账准备（元）	计提比例%
2至3年	2,245,768.25	27.03	336,865.24	15.00
3至4年	198,837.73	2.39	59,651.32	30.00
4至5年				45.00
5年以上	125,747.71	1.51	62,873.86	50.00
合计	8,307,706.87	100.00	771,081.68	

账龄	2014.12.31			
	金额（元）	比例%	坏账准备（元）	计提比例%
1年以内	4,751,952.86	2.72	237,597.65	5.00
1至2年	3,355,249.97	1.91	335,525.00	10.00
2至3年	72,192,281.15	41.17	10,828,842.17	15.00
3至4年				30.00
4至5年	88,900,000.00	50.70	40,005,000.00	45.00
5年以上	6,131,747.31	3.50	3,065,873.66	50.00
合计	175,331,231.29	100.00	54,472,838.48	

报告期内，单项金额不重大但单独计提坏账准备的其他应收款情况如下：

2014年12月31日单项金额不重大但单独计提坏账准备的其他应收款情况：

项目	期末余额（元）	坏账准备（元）	单独计提原因
海口新城建设开发有限公司	650,879.45	650,879.45	历史款项无法收回
高日宏	21,628.50	21,628.50	无法联系对方
合计	672,507.95	672,507.95	

（2）坏账准备余额及计提情况

公司2016年8月31日企业其他应收款坏账准备余额及计提情况如下：

项目	2015.12.31	本期增加	本期减少		2016.8.31
			转回	转销	
金额（元）	771,081.68	512,187.86			1,283,269.54

公司2015年12月31日企业其他应收款坏账准备余额及计提情况如下：

项目	2014.12.31	本期增加	本期减少	2015.12.31
----	------------	------	------	------------

			转回	转销	
金额(元)	55,145,346.43	766.85	54,353,403.10	21,628.50	771,081.68

公司 2014 年 12 月 31 日企业其他应收款坏账准备余额及计提情况如下:

项目	2013.12.31	本期增加	本期减少		2014.12.31
			转回	转销	
金额(元)	37,715,174.13	17,430,172.30			55,145,346.43

(3) 核销坏账情况:

项目	2016年1-8月	2015年度	2014年度
实际核销的其他应收款(元)		21,628.50	

其中重要的其他应收款核销情况:

单位名称	其他应收款性质	核销金额(元)	核销原因	履行的核销程序	款项是否因关联交易产生
高日宏	长期挂账	21,628.50	失去联系无法收回	管理层审批	否
合计		21,628.50			

(4) 其他应收款按款项性质分类情况

款项性质	2016.8.31(元)	2015.12.31(元)	2014.12.31(元)
关联方余额	705,145.67	651,948.43	169,064,400.00
押金保证金及备用金	777,355.39	1,051,638.19	1,052,541.18
一般经营性往来	8,965,203.65	6,604,120.25	5,886,798.06
合计	10,447,704.71	8,307,706.87	176,003,739.24

(5) 其他应收款期末前五名单位的情况

2016 年 8 月 31 日其他应收款前五名单位情况:

单位名称	款项性质	年末余额(元)	账龄	占其他应收款余额比例%	坏账准备年末余额(元)
王良瑾(武汉首汽原股东)	武汉首汽租赁有限公司原股东欠款	1,990,550.97	3-4 年	19.05	597,165.29
北京科航投资有限公司	押金	155,660.80	1 年内及 2-3 年	1.49	13,349.12
吉林省旅游汽车服务公司	保证金	138,674.30	1 年内及 5 年以上	1.33	61,188.55

单位名称	款项性质	年末余额（元）	账龄	占其他应收款余额比例%	坏账准备年末余额（元）
海南海航国际酒店管理股份有限公司	押金	21,601.00	1 年内	0.21	1,080.05
海航集团财务有限公司	其他	15,824.40	1 年内	0.15	791.22
合计		2,322,311.47	-	22.23	673,574.23

2015 年 12 月 31 日其他应收款前五名单位情况：

单位名称	款项性质	年末余额（元）	账龄	占其他应收款余额比例%	坏账准备年末余额（元）
王良瑾	武汉首汽租赁有限公司原股东欠款	1,990,550.97	2-3 年	23.96	298,582.65
三亚凤凰国际机场有限责任公司	保证金	31,500.00	1 年以内	0.38	1,575.00
吉旅集团旅游汽车有限责任公司	保证金	35,262.90	1 年以内	0.42	1,763.15
刘茜	备用金	20,000.00	3-4 年	0.24	6,000.00
吉林省旅游汽车服务公司	保证金	133,397.63	1 年内及 5 年以上	1.61	60,924.71
合计		2,210,711.50		26.61	368,845.51

2014 年 12 月 31 日其他应收款前五名单位情况：

单位名称	款项性质	年末余额（元）	账龄	占其他应收款余额比例%	坏账准备年末余额（元）
海航旅游集团有限公司	往来款	158,904,698.00	2-3 年、4-5 年	90.28	50,505,704.70
海南裕鸿贸易发展有限公司	往来款	6,000,000.00	5 年上	3.41	3,000,000.00
海航易生控股有限公司	往来款	1,280,000.00	2-3 年	0.73	192,000.00
海口美兰创业唐人汽车维修中心	往来款	1,875,300.00	1 年以内	1.07	93,765.00
中国新华航空集团有限公司	往来款	731,322.00	1 年以内、1-2 年、2-3 年	0.42	79,058.30
合计		168,791,320.00		95.90	53,870,528.00

公司 2015 年其他应收款余额下降的原因是公司在改制前清理了关联方资金占用，清理详细情况见本节“五、需提醒投资者关注的财务报表附注中的期后事项、或有事项及其他重要事项”之“（四）其他重大事项”。

5、存货

由汽车租赁行业的特点决定公司在日常经营中较少涉及存货，2014 年度、2015 年度及 2016 年 1-8 月公司均没有存货期末余额。

6、其他流动资产

单位：元

项目	2016.8.31	2015.12.31	2014.12.31
待抵扣进项税（元）	18,789,499.67	18,622,797.30	3,127,526.27
合计	18,789,499.67	18,622,797.30	3,127,526.27

7、固定资产

截至 2016 年 8 月 31 日，公司固定资产情况如下：

单位：元

项目	房屋及建筑物	机器设备	运输设备	电子设备及其他	合计
一、账面原值					
1、年初余额	569,425.35	2,312,610.73	272,998,018.68	1,444,815.13	277,324,869.89
2、本年增加金额		8,928.00	4,511,730.14	127,218.83	4,647,876.97
（1）购置		8,928.00	4,511,730.14	127,218.83	4,647,876.97
（2）在建工程转入					
（3）企业合并增加					
3、本年减少金额			4,762,636.78		4,762,636.78
处置或报废			4,762,636.78		4,762,636.78
4、年末余额	569,425.35	2,321,538.73	272,747,112.04	1,572,033.96	277,210,110.08
二、累计折旧	-	-	-	-	-
1、年初余额	221,023.88	1,047,842.67	55,709,844.74	977,803.04	57,956,514.33
2、本年增加金额	14,259.60	148,353.42	9,263,315.89	96,138.38	9,522,067.29
计提	14,259.60	148,353.42	9,263,315.89	96,138.38	9,522,067.29
3、本年减少金额			3,932,462.82		3,932,462.82
处置或报废			3,932,462.82		3,932,462.82
4、年末余额	235,283.48	1,196,196.09	61,040,697.81	1,073,941.42	63,546,118.80
三、减值准备					
1、年初余额					

项目	房屋及建筑物	机器设备	运输设备	电子设备及其他	合计
2、本年增加金额					
计提					
3、本年减少金额					
处置或报废					
4、年末余额					
四、账面价值					
1、年末账面价值	334,141.87	1,125,342.64	211,706,414.23	498,092.54	213,663,991.28
2、年初账面价值	348,401.47	1,264,768.06	217,288,173.94	467,012.09	219,368,355.56

其中，公司通过融资租赁租入的固定资产详细情况如下：

单位：元

项目	账面原值	累计折旧	减值准备	账面价值
大众迈腾琼A-UD539	214,912.80	104,832.44		110,080.36
大众迈腾琼A-UD603	214,912.80	105,720.42		109,192.38
大众迈腾琼A-UD893	214,912.80	112,840.00		102,072.80
合计	644,738.40	323,392.86		321,345.54

通过经营租赁租出的固定资产情况如下：

项目	期末账面价值（元）
运输设备	8,335,707.40
合计	8,335,707.40

公司固定资产-运输设备的基本情况如下：

公司共有运输车辆 1,104 辆，原值合计 272,747,112.04 元，累计折旧合计 61,040,697.81 元，净值合计 211,706,414.23 元。目前全部运输车辆情况如下：

车辆类别	车型	数量	原值（元）	净值（元）	成新率
大巴车	金龙 23 座	3	559,063.49	222,817.18	39.86%
	金龙 34 座	28	8,731,344.07	4,565,010.72	52.28%
	金龙 45 座	30	13,072,692.95	9,134,133.44	69.87%
	金龙 55 座	54	29,722,335.10	18,269,500.60	61.47%
	金旅 23 座	2	382,396.00	208,492.62	54.52%
	金旅 33 座	12	5,100,794.04	2,956,582.47	57.96%

	金旅 45 座	12	4,706,643.27	3,355,706.34	71.30%
	金旅新能源	500	77,418,075.00	77,067,387.74	99.55%
经济型轿车	奥迪 A1	29	4,642,568.19	3,898,223.91	83.97%
	北京现代	16	1,916,551.02	1,119,726.35	58.42%
	别克凯悦	6	680,682.00	136,753.81	20.09%
	广本奥德赛	1	153,442.66	30,960.30	20.18%
	大众捷达车	1	44,607.58	9,002.93	20.18%
	大众帕萨特	15	3,359,156.08	2,225,973.80	66.27%
	大众朗逸	5	697,500.00	547,692.57	78.52%
	大众迈腾	26	5,482,499.78	3,731,761.23	68.07%
	大众速腾	4	658,588.00	535,071.69	81.25%
	海马福美来	4	406,724.00	260,052.93	63.94%
	马自达 6	5	1,041,790.00	739,377.81	70.97%
	三菱翼神	5	788,181.00	627,227.40	79.58%
其他车辆	其他车辆	16	1,460,871.66	878,600.41	60.14%
商务车型	别克 GL8	44	12,653,072.48	8,352,444.39	66.01%
	别克商务	4	908,668.00	551,202.28	60.66%
	别克路尊	8	2,549,585.00	1,730,412.33	67.87%
	别克首席	13	4,571,552.38	3,249,008.53	71.07%
	丰田考斯特	12	4,877,254.20	2,767,892.62	56.75%
	丰田柯斯达	13	5,007,187.90	2,473,258.86	49.39%
	丰田普拉多	1	673,889.00	421,566.21	62.56%
	江淮瑞风	8	1,108,654.55	615,880.10	55.55%
	江铃全顺	9	1,954,695.92	1,516,220.53	77.57%
越野车型	奔驰 R350	3	2,289,594.00	1,701,539.92	74.32%
	别克昂克雷	1	695,701.00	627,882.76	90.25%
	尼桑贵士	1	515,763.00	280,171.66	54.32%
	帕拉丁	9	1,861,359.00	1,089,718.92	58.54%
	日产皮卡	1	141,503.00	96,749.14	68.37%
	丰田 RAV4	3	682,476.00	476,421.63	69.81%
	丰田汉兰达	2	948,348.00	352,238.81	37.14%
中高档车型	奥迪 A4	1	255,000.00	190,424.36	74.68%
	奥迪 A6	54	23,946,078.72	18,063,090.12	75.43%
	宝马	11	3,335,195.80	2,594,823.21	77.80%

	奔驰 E230	1	564,569.00	457,735.52	81.08%
	本田雅阁 2.0	41	8,763,053.38	6,718,106.31	76.66%
	本田雅阁 2.4	63	15,233,035.11	12,369,163.09	81.20%
	别克君威	2	403,000.00	330,587.24	82.03%
	别克林荫大道	4	1,514,330.00	1,081,603.27	71.42%
	大众途锐	3	3,030,815.59	2,768,438.23	91.34%
	大众迈特威	1	619,378.00	30,968.90	5.00%
	丰田凯美瑞	2	444,160.00	241,397.18	54.35%
	丰田普瑞维亚	5	3,220,279.00	436,686.39	13.56%
	丰田塞纳	2	1,688,094.12	1,661,209.88	98.41%
	三菱戈蓝	3	492,671.00	374,663.19	76.05%
	沃尔沃	2	1,435,680.00	1,239,040.34	86.30%
	斯宾特	3	6,084,449.59	5,889,391.29	96.79%
合计		1,104	273,495,598.63	211,269,993.46	77.25%

尚未办理产权证书的固定资产情况如下：

截至目前，公司仍有部分车辆固定资产未办妥产权证书，其原因主要有：（1）现有车辆为历史上海航集团车改后投入公司继续使用，但原车辆即未办妥车辆全部手续，由于期限较久、相关公司情况变化较大已无法追加办理车辆过户手续；

（2）部分长期租车公司客户因为进出某些场所方便要求公司将车辆手续办理在客户名下或公司在租车客户当地没有分、子公司无法办理当地车辆牌照而将车辆手续办理在客户名下，但双方签订车辆所有权协议保障车辆为公司所有；（3）公司通过融资租赁租入的车辆。未办妥全部手续的车辆具体情况如下：

项目	账面价值（元）	未办妥产权证书的原因
奥迪琼 A-61119	7,900.00	办理中
奥迪琼 A-D8522	189,939.89	办理中
奥迪粤 B-J057B	437,443.56	办理中
奥迪粤 B-K748H	432,675.76	办理中
奥迪粤 B-7KK41	438,058.37	办理中
奥迪粤 B-Z371G	444,033.58	办理中
奥迪粤 B-3071P	452,340.49	办理中
别克粤 B-0MU07	369,865.12	办理中
帕萨特琼 A-H2332	200,871.56	办理中

项目	账面价值（元）	未办妥产权证书的原因
大众迈腾琼 A-H2586	187,747.60	办理中
大众迈腾琼 A-UD539	110,080.36	办理中
大众迈腾琼 A-UD603	109,192.38	办理中
大众迈腾琼 A-UD893	102,072.80	办理中
广州本田琼 A-61699	55,961.07	办理中
丰田考斯特琼 A-12900	14,804.96	办理中
丰田考斯特琼 A-13209	14,804.96	办理中
丰田考斯特琼 A-12929	14,804.09	办理中
丰田考斯特琼 A-11940	13,209.15	办理中
丰田考斯特琼 A-12109	13,209.15	办理中
江铃全顺琼 A-76155	70,424.51	办理中
金旅大巴琼 A-36110	308,898.21	办理中
金旅大巴琼 A-36237	305,368.13	办理中
金旅大巴琼 A-36312	272,450.39	办理中
金旅大巴琼 A-36315	290,228.32	办理中
金旅大巴琼 A-36321	306,343.76	办理中
金旅大巴琼 A-36330	290,876.04	办理中
金旅大巴琼 A-36331	269,625.39	办理中
金旅大巴琼 A-36335	286,915.50	办理中
金旅大巴琼 A-36337	275,122.93	办理中
金旅大巴琼 A-36351	307,632.46	办理中
金旅大巴琼 A-36353	275,027.80	办理中
金旅大巴琼 A-36356	282,473.22	办理中
金龙大巴琼 B-09761	420,074.89	办理中
金龙大巴琼 B-04340	196,081.56	办理中
金龙大巴琼 B-04335	199,484.82	办理中
金龙大巴琼 B-06313	343,529.99	办理中
金龙大巴琼 B-06308	327,816.29	办理中
金龙大巴琼 B-08798	466,515.96	办理中
金龙大巴琼 B-09769	415,609.99	办理中
金龙大巴琼 B-06321	292,691.31	办理中
柯斯达琼 B-04418	91,803.42	办理中
柯斯达琼 B-04463	157,408.60	办理中
合计	10,061,418.34	

截至目前，公司有部分车辆处于闲置状态，期末闲置的固定资产情况如下：

单位：元

项目	账面原值	累计折旧	减值准备	账面价值	备注
江铃全顺琼 A-76155	78,981.44	75,032.37		3,949.07	
福美来琼 A-61725	50,258.00	19,188.53		31,069.47	
合计	129,239.44	94,220.90		35,018.54	

以上处于闲置状态的基本都已经提足折旧，只剩账面残值，因此不存在资产减值的情况。

8、长期待摊费用

项目	2015.12.31	本期增加	本期摊销	其他减少	2016.8.31	其他减少的原因
租赁资产装修费（元）						
合计						

（续）

项目	2014.12.31	本期增加	本期摊销	其他减少	2015.12.31	其他减少的原因
租赁资产装修费（元）	12,000.00		12,000.00			
合计	12,000.00		12,000.00			

9、递延所得税资产和递延所得税负债

（1）递延所得税资产

单位：元

项目	2016.8.31		2015.12.31		2014.12.31	
	递延所得税资产	可抵扣暂时性差异	递延所得税资产	可抵扣暂时性差异	递延所得税资产	可抵扣暂时性差异
资产减值准备	1,034,531.36	4,138,125.35	740,289.81	2,961,159.22	14,727,300.44	58,909,201.72
可抵扣亏损	1,714,661.10	6,858,644.39	2,418,482.33	9,673,929.31	2,309,195.79	9,236,783.19
合计	2,749,192.46	10,996,769.76	3,158,772.14	12,635,088.52	17,036,496.23	68,145,984.91

（2）未确认递延所得税资产明细

由于部分子公司持续亏损，未来能否获得足够的应纳税所得额具有不确定性，因而连续亏损的子公司没有确认为递延所得税资产的可抵扣暂时性差异和可抵扣亏损。未确认递延所得税资产明细如下：

单位：元

项目	2016.8.31	2015.12.31	2014.12.31
可抵扣亏损	14,643,700.05	9,041,059.36	6,309,945.84
合计	14,643,700.05	9,041,059.36	6,309,945.84

未确认的递延所得税资产的可抵扣亏损可待抵扣年限情况如下，该部分可抵扣亏损将于以下年度到期：

单位：元

年份	2016.8.31	备注
2016 年到期	780,478.36	
2017 年到期	2,504,107.88	
2018 年到期	2,219,974.40	
2019 年到期	2,731,113.52	
2020 年到期	6,408,025.89	

10、主要资产减值准备计提情况

(1) 应收账款坏账准备计提情况

公司 2016 年 8 月 31 日坏账准备余额及计提情况如下：

项目	2015.12.31 余额 (元)	本期增加	本期减少		2016.8.31 余额 (元)
			转回	转销	
金额	2,190,077.54	664,778.27			2,854,855.81

公司 2015 年 12 月 31 日坏账准备余额及计提情况如下：

项目	2014.12.31 余额 (元)	本期增加	本期减少		2015.12.31 余额 (元)
			转回	转销	
金额	3,763,855.30	338,541.12	252,086.73	1,660,232.15	2,190,077.54

2014 年 12 月 31 日坏账准备余额及计提情况如下：

项目	2013.12.31 余额 (元)	本期增加	本期减少		2014.12.31 余额 (元)
			转回	转销	
金额	3,274,455.66	489,399.64			3,763,855.30

公司 2015 年 12 月 31 日应收账款坏账准备较上年度有所减少，原因是公司 2015 年转回坏账准备 252,086.73 元，核销坏账准备 1,660,232.15 元，从而导致

2015 年坏账准备余额较 2014 年减少。

(2) 其他应收款坏账准备计提情况

公司 2016 年 8 月 31 日企业其他应收款坏账准备余额及计提情况如下：

项目	2015.12.31	本期增加	本期减少		2016.8.31
			转回	转销	
金额（元）	771,081.68	512,187.86			1,283,269.54

公司 2015 年 12 月 31 日企业其他应收款坏账准备余额及计提情况如下：

项目	2014.12.31	本期增加	本期减少		2015.12.31
			转回	转销	
金额（元）	55,145,346.43	766.85	54,353,403.10	21,628.50	771,081.68

公司 2014 年 12 月 31 日企业其他应收款坏账准备余额及计提情况如下：

项目	2013.12.31	本期增加	本期减少		2014.12.31
			转回	转销	
金额（元）	37,715,174.13	17,430,172.30			55,145,346.43

截至 2015 年 12 月 31 日，因转回前期计提的坏账准备冲减资产减值损失 54,353,403.10 元使得期末坏账准备减少至 771,081.68 元，具体情况披露详见本节“五、需提醒投资者关注的财务报表附注中的期后事项、或有事项及其他重要事项”之“（四）其他重大事项”。

(3) 递延所得税资产减值准备

递延所得税资产减值准备不在资产减值准备中体现，而是直接减记递延所得税资产的账面价值，在未来很可能获得足够的应纳税所得额时，减记的金额可以转回。由于公司部分子公司持续亏损，未来期间很可能无法获得足够的应纳税所得额以抵扣递延所得税资产的利益，因而连续亏损的子公司没有确认为递延所得税资产的可抵扣暂时性差异和可抵扣亏损。

递延所得税资产减值准备情况如下：

单位：元

项目	2016.8.31		2015.12.31		2014.12.31	
	递延所得 税资产	可抵扣暂 时性差异	递延所得 税资产	可抵扣暂 时性差异	递延所得 税资产	可抵扣暂 时性差异

项目	2016.8.31		2015.12.31		2014.12.31	
	递延所得税资产	可抵扣暂时性差异	递延所得税资产	可抵扣暂时性差异	递延所得税资产	可抵扣暂时性差异
资产减值准备	1,034,531.36	4,138,125.35	740,289.81	2,961,159.21	14,727,300.44	58,909,201.72
可抵扣亏损	1,714,661.10	6,858,644.39	2,418,482.33	9,673,929.31	2,309,195.79	9,236,783.19
合计	2,749,192.46	10,996,769.76	3,158,772.14	12,635,088.52	17,036,496.23	68,145,984.91

即将到期的未确认递延所得税资产的可抵扣亏损情况详细披露见本节“三、最近两年及一期的主要会计数据和财务指标（七）报告期主要资产情况 9、递延所得税资产和递延所得税负债”。

（八）报告期主要债务情况

1、短期借款

截至 2016 年 8 月 31 日，公司短期借款余额为 5,380 万元。报告期内公司短期借款余额明细如下：

单位：元

借款类别	2016.8.31	2015.12.31	2014.12.31
保证借款	50,000,000.00	80,000,000.00	30,000,000.00
抵押借款	3,800,000.00		
信用借款			10,000,000.00
合计	53,800,000.00	80,000,000.00	40,000,000.00

截至 2016 年 8 月 31 日，公司保证借款明细如下：

贷款人	借款金额（元）	起始日	截止日	期末余额	保证人
营口沿海银行股份有限公司市府支行	20,000,000.00	2016/7/29	2017/7/28	20,000,000.00	海航旅游集团有限公司
国家开发银行海南省分行	30,000,000.00	2015/12/30	2016/12/29	30,000,000.00	海航集团有限公司
合计	50,000,000.00			50,000,000.00	

（2）抵押借款信息如下：

贷款银行	借款金额（元）	抵押资产	抵押资产的所有权人	抵押期限
营口沿海银行	3,800,000.00	车辆	武汉首汽租赁有限公司北京分公司	1 年
合计	3,800,000.00			

2、应付账款

(1) 应付账款账龄分析情况

报告期内，公司应付账款按账龄列示情况如下：

单位：元

项目	2016.8.31	2015.12.31	2014.12.31
1年以内	3,368,242.51	7,341,338.40	15,192,367.91
1-2年	1,658,871.00	344,680.48	366,247.14
2-3年		16,296.14	40,577.76
3年以上	248,008.07	2,482,806.30	7,404,873.28
合计	5,275,121.58	10,185,121.32	23,004,066.09

截至2015年12月31日，应付账款中无持有本公司5%（含5%）以上表决权股份的股东单位的款项，但由于公司业务中有较多的海航集团内部单位的往来，因此应付账款中存在着较多的海航集团内部单位的关联方款项。

报告期内公司应付账款按款项性质划分列示如下：

单位：元

项目	2016.8.31	2015.12.31	2014.12.31
修理费	3,008,559.48	2,257,460.41	10,301,890.88
购车款	-	1,513,824.24	5,415,027.25
租金物业费	1,092,242.08	783,120.00	4,852,071.44
油料款	-	731,725.13	1,310,654.83
其他	1,174,320.02	4,898,991.54	1,124,421.69
合计	5,275,121.58	10,185,121.32	23,004,066.09

(2) 账龄超过1年的重要应付账款情况

2016年8月31日账龄超过1年的重要应付账款情况：

项目	期末余额（元）	未偿还原因
海南众诚阳光实业有限公司	1,119,090.00	长期合作
海南一卡通物业管理股份有限公司	383,946.60	关联方未催款
北京科航投资有限公司	59,200.00	关联方未催款
合计	1,562,236.60	

2015年12月31日账龄超过1年的重要应付账款情况：

项目	期末余额（元）	未偿还原因
三亚凤凰国际机场有限责任公司	2,245,549.37	关联方未催款
北京科航投资有限公司	159,200.00	关联方未催款
易生商务服务有限公司	344,680.48	关联方未催款
其他余额小于 10 万的单位合计	94,353.07	对方未催款
合计	2,843,782.92	

2014 年 12 月 31 日账龄超过 1 年的重要应付账款情况:

项目	期末余额（元）	未偿还原因
三亚凤凰国际机场有限责任公司	2,270,736.48	对方未催款
亚太国际会议中心有限公司	1,246,742.00	对方未催款
北京首都航空有限公司	960,699.90	对方未催款
扬子江地产集团有限公司	602,398.03	对方未催款
云南祥鹏航空有限责任公司	401,332.84	对方未催款
海南宝岛通科技股份有限公司	341,280.00	对方未催款
海航地产控股（集团）有限公司	255,000.00	对方未催款
海南美兰海航酒店有限公司	254,352.64	对方未催款
扬子江国际租赁有限公司	243,537.82	对方未催款
海口美兰国际机场有限责任公司	112,000.00	对方未催款
海南航空股份有限公司	104,770.27	对方未催款
其他	8,671.00	对方未催款
合计	6,801,520.98	

3、预收款项

(1) 预收账款账龄分析表

截至 2016 年 8 月 31 日，公司预收账款账龄情况如下：

单位：元

项目	2016.8.31	2015.12.31	2014.12.31
1 年以内	9,984,510.65	7,280,352.34	5,137,438.37
1 年以上	1,095,058.45	528,236.55	1,291,906.85
合计	11,079,569.10	7,808,588.89	6,429,345.22

公司预收账款全部为预收车辆租金。2016 年 8 月 31 日、2015 年度、2014 年度一年以内的预收账款分别占当年预收账款总额的 90.12%、93.24%、79.91%。

形成预收的原因是提前收取的车辆租金未到收入结算期。

(2) 账龄超过 1 年的重要预收账款情况

2016 年 8 月 31 日账龄超过 1 年的重要预收账款情况如下：

项 目	期末余额（元）	未结转原因
海南鲁能实业总公司	300,000.00	正常合作
其他余额小于 10 万的单位合计	795,058.45	尚未结算
合计	1,095,058.45	

2015 年 12 月 31 日账龄超过 1 年的重要预收账款情况如下：

项目	期末余额（元）	未结转原因
海南航空股份有限公司	336,718.40	关联方未及时结算
中国新华航空集团有限公司	88,362.33	关联方未及时结算
其他余额小于 10 万的单位合计	103,155.82	尚未结算
合计	528,236.55	

2014 年 12 月 31 日账龄超过 1 年的重要预收账款情况如下：

项目	期末余额（元）	未结转原因
海南鲁能实业总公司	700,000.00	未到结算期
海航酒店（集团）有限公司	405,377.33	未到结算期
扬子江快运航空有限公司	61,431.90	未到结算期
其他余额小于 10 万的单位合计	125,097.62	未到结算期
合计	1,291,906.85	

4、应付职工薪酬

报告期内，公司应付职工薪酬情况如下表：

单位：元

项目	2016.8.31	2015.12.31	2014.12.31
一、短期薪酬			
1、工资、奖金、津贴和补贴	1,708,456.65	3,882,662.36	2,095,270.62
2、职工福利费	3,698.73		
3、社会保险费	7,892.02	13,694.63	11,184.06
其中：医疗保险费	7,099.87	12,327.44	10,065.66
工伤保险费	190.62	347.45	279.60

项目	2016.8.31	2015.12.31	2014.12.31
生育保险费	601.53	1,019.74	838.80
补充医疗保险			
4、住房公积金	25,775.00	11,875.00	2,714.00
5、工会经费和职工教育经费	215,003.11	97,188.74	47,267.46
6、短期带薪缺勤			
7、短期利润分享计划			
短期薪酬小计	1,960,825.51	4,005,420.73	2,156,436.14
二、离职后福利-设定提存计划			
1、基本养老保险	93,989.97	20,782.77	16,259.22
2、失业保险费	542.22	1,064.98	838.80
3、企业年金缴费	-		
设定提存计划小计	94,532.19	21,847.75	17,098.02
三、辞退福利			
四、一年内到期的其他福利			
合计	2,055,357.70	4,027,268.48	2,173,534.16

公司按规定为员工缴纳五险一金，相应支出于发生时计入当期损益或相关资产的成本，一般不形成应付职工薪酬，2014年12月31日形成五险一金应付职工薪酬是因为部分下属子公司因员工人员变化补提了部分五险一金。公司按规定参加由政府机构设立的养老保险、失业保险计划，根据该计划设定，公司分别按员工基本工资的20.00%、1.00%向该计划缴存费用，相应的支出于发生时计入当期损益或相关资产的成本。公司为员工制定企业年金计划，企业年金均统一交由海航集团进行管理，海航集团企业年金理事会作为受托人，由第三方基金公司、交易所等对年金进行投资管理，形成的投资运营收益、企业缴费和参加员工的个人缴费作为企业年金基金，缴纳基数为员工本人上年度12月份工资标准，缴费比例为公司、个人各负担8.33%。

5、应交税费

单位：元

税项	2016.8.31	2015.12.31	2014.12.31
增值税	1,187,929.61	1,392,085.67	366,871.58
营业税	33,445.62	644,525.23	675,597.66

税项	2016.8.31	2015.12.31	2014.12.31
企业所得税	216,945.76	15,135.12	309,881.14
个人所得税	20,168.36	27,343.92	22,396.66
城市维护建设税	26,313.37	95,018.27	141,361.91
其他	30,010.48	90,403.91	116,495.30
合计	1,514,813.20	2,264,512.12	1,632,604.25

6、应付利息

单位：元

项目	2016.8.31	2015.12.31	2014.12.31
分期付息到期还本的长期借款利息	232,314.97	152,830.00	480,967.14
短期借款应付利息	44,466.67	319,215.98	55,200.00
合计	276,781.64	472,045.98	536,167.14

7、其他应付款

(1) 其他应付款账龄情况表

报告期内，公司其他应付款按账龄列示情况如下：

单位：元

项目	2016.8.31	2015.12.31	2014.12.31
1年以内	6,896,413.43	91,963,229.97	17,643,147.29
1-2年	90,696,146.97	1,716,856.04	5,218,724.94
2-3年	1,327,458.87	38,573.55	27,702,140.99
3年以上	9,028,184.48	9,251,850.81	73,169,133.65
合计	107,948,203.75	102,970,510.37	123,733,146.87

报告期内，公司其他应付款项包括往来款、维修费及保养费、物业水电费、租赁费、押金及保证金等内容。其他应付款构成占比最大的项目是关联方往来款项，关联方往来其他应付款详细披露见本节“四、关联方及关联方交易”之“（三）关联方交易”。

其他应付款按款项性质划分具体情况如下所列：

单位：元

项目	2016.8.31	2015.12.31	2014.12.31
购车款	90,000,000.00	90,009,349.31	
维修费及保养费	529,334.32		16,565,655.29
物业水电费			1,027,613.53

项目	2016.8.31	2015.12.31	2014.12.31
租赁费	1,987,584.66		3,363,746.98
押金及保证金	953,640.58	7,571,376.42	1,803,560.37
其他往来	14,477,644.19	5,389,784.64	100,972,570.70
合计	107,948,203.75	102,970,510.37	123,733,146.87

(2) 账龄超过 1 年的重要其他应付款情况

截至 2016 年 8 月 31 日，账龄超过 1 年的重要其他应付款情况：

项目	期末余额（元）	账龄	未偿还原因
厦门金龙旅行车有限公司	90,000,000.00	1—2 年	购置新能源汽车的政府补助款未到，未偿还
吉林省旅游集团有限责任公司	3,843,955.14	3 年以上	关联方未催收
海航集团有限公司	1,737,180.21	1—2 年	关联方未催收
海南一卡通物业管理股份有限公司	1,609,128.78	1—2 年	关联方未催收
扬子江地产集团有限公司	602,398.03	1—2 年	关联方未催收
海航旅游集团有限公司	519,898.98	3 年以上	关联方未催收
海南航空股份有限公司	412,318.00	3 年以上	关联方未催收
合计	98,724,879.14		

截至 2015 年 12 月 31 日，账龄超过 1 年的重要其他应付款情况：

项目	期末余额（元）	账龄	未偿还原因
海南航空股份有限公司	412,318.00	3 年以上	未催收
海航旅游集团有限公司	519,898.98	3 年以上	未催收
吉林省旅游集团有限责任公司	4,423,897.05	5 年以上	未催收
合计	5,356,114.03		

截至 2014 年 12 月 31 日，账龄超过 1 年的重要其他应付款情况：

项目	期末余额（元）	账龄	未偿还原因
海南嘉惠投资有限公司	50,000,000.00	3 年以上	未催收
海航旅游集团有限公司	33,003,918.50	2-3 年、3 年以上	关联方未催收
海南裕鸿贸易发展有限公司	6,000,000.00	3 年以上	未催收
吉林省旅游集团有限责任公司	4,423,897.05	5 年以上	未催收
吉林省旅游集团有限责任公司长白山宾馆	3,408,171.64	5 年以上	未催收
深圳市安车检测技术有限公司	614,920.00	2-3 年	未催收

项目	期末余额（元）	账龄	未偿还原因
海口市保安服务中心	610,804.52	1-2 年	未催收
海南航空股份有限公司	412,318.00	3 年以上	关联方未催收
合计	98,474,029.71		

8、长期借款

报告期内，公司长期借款具体情况如下：

单位：元

借款类别	2016.8.31	2015.12.31	2014.12.31
保证借款	10,571,661.38	13,821,376.96	17,034,367.36
减：一年内到期的长期借款	2,729,217.03	4,621,654.74	5,001,101.49
合计	7,842,444.35	9,199,722.22	12,033,265.87

截至 2016 年 8 月 31 日，公司保证借款具体构成如下：

单位：元

贷款人	借款金额	起始日	截止日	期末余额	保证人
交通银行厦门分行	2,716,000.00	2012/12/24	2015/12/24	-	厦门金龙旅行车有限公司
交通银行厦门分行	4,949,000.00	2014/5/30	2017/5/30	1,374,722.28	厦门金龙旅行车有限公司
交通银行厦门分行	2,396,000.00	2015/3/27	2018/3/27	1,331,111.04	厦门金龙旅行车有限公司
海航集团财务有限公司	6,141,556.00	2013/11/11	2016/11/11	555,828.06	海航旅游集团有限公司
海航集团财务有限公司	7,310,000.00	2014/7/29	2017/7/29	7,310,000.00	海航旅游集团有限公司
合计	23,512,556.00			10,571,661.38	

9、长期应付款

长期应付款按款项性质划分具体情况如下所列：

单位：元

项目	2016.8.31	2015.12.31	2014.12.31
初始金额	754,344.00	754,344.00	754,344.00
融资租赁款	251,448.00	398,126.00	670,528.00
减：一年内到期部分	167,632.00	251,448.00	251,448.00
合计	83,816.00	146,678.00	419,080.00

长期应付款反映公司融资租赁业务初始确认金额及摊销情况。

（九）报告期股东权益情况

单位：元

项目	2016.8.31	2015.12.31	2014.12.31
股本（实收资本）	184,000,000.00	184,000,000.00	182,000,000.00
资本公积	14,803,267.82	14,803,267.82	3,190,000.00
减：库存股			
专项储备			
盈余公积			
未分配利润	-18,602,226.59	-19,015,263.50	-63,194,298.03

报告期内股东及股本变化情况详见本说明书“第一节基本情况”之“三、公司股权结构和主要股东情况”之“（五）公司设立以来股本形成及变化情况”。

36. 《公开转让说明书》中“第四节公司财务”之“四、关联方及关联交易”之更正情况如下：

（一）关联方认定标准

公司控股股东海航旅游集团有限公司以及公司最终控制方慈航基金会由于控制关系复杂，体系内部通过各种方式控制或联营的企业繁杂众多，公司遵循实质重于形式原则以及重要性原则，比照国内证券市场公众公司关联方认定标准，将股东层面重要规模关联企业以及与公司发生、曾经发生或可能发生业务关系的所有体系内企业列入关联方。

（二）关联方信息

2、公司的子公司

子公司名称	主要经营地	注册地	业务性质	持股比例%		取得方式
				直接	间接	
陕西海航思福汽车租赁有限公司	西安	西安	汽车租赁	100.00		货币出资
海航思福汽车租赁（北京）有限公司	北京	北京	汽车租赁	100.00		货币出资
吉林省旅游集团旅游汽车有限责任公司	长春	长春	汽车租赁	100.00		划拨取得
上海海航思福汽车租赁有限公司	上海	上海	汽车租赁	100.00		货币出资
武汉首汽租赁有限公司	武汉	武汉	汽车租赁		100.00	货币出资

子公司名称	主要经营地	注册地	业务性质	持股比例%		取得方式
				直接	间接	
海口海航思福机动车检测有限公司	海口	海口	汽车检测	80.00		货币出资

4、控股股东、实际控制人控股或参股的其他企业

报告期内，公司控股股东及实际控制人控制的其他企业中与公司在报告期内发生关联交易的关联方具体情况如下：

关联方名称	关联方与本公司关系	组织机构代码
海航集团有限公司	同受最终控制方控制	91460000708866504F
三亚凤凰国际机场有限责任公司	同受最终控制方控制	914602002013608971
海南航空股份有限公司	其他关联方	914600006200251612
海航航空技术股份有限公司（原海航航空技术有限公司）	其他关联方	91460100698900982D
海南一卡通物业管理股份有限公司（原：海航物业管理有限公司）	同受最终控制方控制	91460000713864490B
海口美兰国际机场有限责任公司	其他关联方	91460000708866571D
海免海口美兰机场免税店有限公司	其他关联方	91460100583911534A
海南美兰机场国际旅行社有限责任公司	同受最终控制方控制	91460000730069958D
海航基础股份有限公司	其他关联方	91460000721271724R
长安航空有限责任公司	其他关联方	91610000719747957T
海南裕鸿贸易发展有限公司	其他关联方	已注销
海南嘉惠投资有限公司	其他关联方	已注销
海航旅游管理控股有限公司（原：海航易生控股有限公司）	同受最终控制方控制	91460000693161850B
中国新华航空集团有限公司	其他关联方	91110000100010951W
海航地产集团有限公司（原海口新城区建设开发有限公司）	同受最终控制方控制	914600007358300800
扬子江地产集团有限公司	其他关联方	91460000713859173X
亚太国际会议中心有限公司	同受最终控制方控制	91460200201372564R
北京首都航空有限公司	同受最终控制方控制	91110113708872779K
上海海航航运有限公司（原：上海大新华航运发展有限公司）	其他关联方	310115001797180
吉林省旅游集团有限责任公司	同受最终控制方控制	912200007295866401
海口信航小额贷款有限公司	同受最终控制方控制	91460100562436666M
海南美兰海航酒店有限公司	同受最终控制方控制	914600007138628588
海南海航国际酒店管理有限公司	同受最终控制方控制	91460000773275858J

关联方名称	关联方与本公司关系	组织机构代码
海南海航饮品有限公司	同受最终控制方控制	914600007477808422
北京科航投资有限公司	其他关联方	91110000751311483D
海南宝岛通科技股份有限公司	同受最终控制方控制	91460000681196159C
海南易建科技股份有限公司	同受最终控制方控制	91460000708855514H
海南海航航空信息系统有限公司	同受最终控制方控制	914600007138591653
天津航空有限责任公司	同受最终控制方控制	911201187949684426
海航集团财务有限公司	同受最终控制方控制	911100001020543412
营口沿海银行股份有限公司	其他关联方	91210802567550142F
三亚望海青年酒店投资有限公司 (原：三亚蓝月山谷旅业发展有限公司)	同受最终控制方控制	91460200676077964P
海南美兰国际机场货运有限责任公司	其他关联方	91460000721271724R
云南祥鹏航空有限责任公司	其他关联方	91530000760444704P
湖南天玺大酒店有限公司	其他关联方	91430100740626877C
三亚航空旅游职业学院	同受最终控制方控制	非企业单位

5、公司董事、监事及高级管理人员

公司董事、监事、高级管理人员主要包括杨爱国、秦绪辉、李莉、尤明超、叶世琢、周力、张浙鹏、陈少坤、刘海鹰、刘艳茹等人。董事、监事、高级管理人员情况参见本公转书“第三节公司治理”之“七、董事、监事、高级管理人员的具体情况”。

(三) 关联方交易

1、销售商品或提供劳务

报告期内，公司与关联方在日常经营中发生车辆租赁业务情况如下：

单位：万元

关联方	交易内容	2016年 1-8月	2015年度	2014年度
海南航空股份有限公司	车辆出租	616.56	982.68	903.72
海南美兰机场国际旅行社有限责任公司	车辆出租	527.91	597.87	562.57
海航集团有限公司	车辆出租	557.69	800.22	703.88
海航航空技术有限公司	车辆出租	408.19	508.63	9.14
海免海口美兰机场免税店有限公司	车辆出租	333.71	444.26	372.2

海口美兰国际机场有限责任公司	车辆出租	155.62	194.57	535.34
长安航空有限责任公司	车辆出租	241.8	395.73	470.79
北京首都航空有限公司	车辆出租	232.87	324.91	586.72
海南一卡通物业管理股份有限公司 (原海航物业管理有限公司)	车辆出租	76.92	130.17	165.14
三亚凤凰国际机场有限责任公司	车辆出租	201.87	346.52	344.94
海航基础股份有限公司	车辆出租	151.09	179.20	
天津航空有限责任公司	车辆出租	82.94	105.59	62.76
海南美兰国际机场货运有限责任公司	车辆出租	72.83	96.10	
海航旅游集团有限公司	车辆出租	21.46	57.34	87.76
海南美兰海航酒店有限公司	车辆出租	21.17	28.83	35.24
海南海航国际酒店管理有限公司	车辆出租	10.67		17.32
湖南天玺大酒店有限公司	车辆出租	39.94	50.43	
中国新华航空集团有限公司	车辆出租	0.76	80.25	
海南海航饮品有限公司	车辆出租	12.56	17.45	
其他交易额较小的单位合计	车辆出租	247.76	397.79	1,492.04
合计		4,014.32	5,738.55	6,349.56

2、关联租赁情况

公司作为承租方租赁关联方场所的情况如下：

单位：万元

出租方名称	租赁物	2016年1-8月 租赁费	2015年度租 赁费	2014年度租 赁费
海口新城建设开发有限公司	场地		95.07	95.07
海口美兰国际机场有限责任公司	场地	0.03	16.20	32.40
三亚凤凰国际机场有限责任公司	场地	2.41	22.80	31.42
北京科航投资有限公司	房屋	14.84	22.26	16.70
中国新华航空集团有限公司	房屋	36.46	37.28	8.70
三亚望海青年酒店投资有限公司 (原：三亚蓝月山谷旅业发展有限 公司)	办公室	18.8	21.92	
海航基础股份有限公司	场地	32.4	32.40	32.40
三亚航空旅游职业学院	宿舍	1.51	2.08	
合计		106.45	228.09	216.69

3、关联采购情况

单位：万元

对方名称	交易类别	2016年1-8月采购额	2015年度采购额	2014年度采购额
海航物业管理有限公司	物业费	29.59	58.23	58.45
海南宝岛通科技股份有限公司	开发费		16.83	29.36
海南易建科技股份有限公司	IT 服务费	12.35	12.10	7.15
海南海航航空信息系统有限公司	IT 服务费	4.42	0.38	2.19
三亚凤凰国际机场有限责任公司	购买燃油	0.25	96.16	
合计		52.16	183.70	97.15

4、关联担保情况

本公司作为被担保方，报告期内获得控股股东的担保支持情况如下：

担保方	担保金额（元）	担保起始日	担保终止日	担保事项	担保是否已经履行完毕
海航集团有限公司	30,000,000.00	2015-12-30	2016-12-29	短期借款担保	否
海航旅游集团有限公司	6,141,556.00	2013-11-11	2016-11-11	长期借款担保	否
海航旅游集团有限公司	7,310,000.00	2014-7-29	2017-7-29	长期借款担保	否

本公司作为担保方，报告期内提供的关联担保情况如下：

被担保方	担保金额（元）	担保起始日	担保终止日	担保事项	担保是否已经履行完毕
海航思福汽车租赁（北京）有限公司	3,800,000.00	2016-08-19	2017-08-18	短期借款担保	否

5、关联方资金拆借情况

(1) 本金情况

2016年8月31日关联方资金拆借本金情况：

拆出方	2015年12月31日余额（元）	借款额（元）	还款额（元）	2016年8月31日余额（元）
海航集团财务有限公司	9,483,321.38		1,617,493.32	7,865,828.06
营口沿海银行股份有限公司		3,800,000.00		3,800,000.00

拆出方	2015年12月31日余额(元)	借款额(元)	还款额(元)	2016年8月31日余额(元)
合计	9,483,321.38	3,800,000.00	1,617,493.32	11,665,828.06

2015年12月31日关联方资金拆借本金情况:

拆出方	2014年12月31日余额(元)	借款额(元)	还款额(元)	2015年12月31日余额(元)
海口信航小额贷款有限公司	10,000,000.00		10,000,000.00	
海航集团财务有限公司	11,527,967.24		2,044,645.86	9,483,321.38
海航旅游集团有限公司		20,000,000.00	20,000,000.00	
合计	21,527,967.24	20,000,000.00	32,044,645.86	9,483,321.38

2014年12月31日关联方资金拆借本金情况:

拆出方	2013年12月31日余额(元)	借款额(元)	还款额(元)	2014年12月31日余额(元)
海口信航小额贷款有限公司		10,000,000.00		10,000,000.00
海航集团财务有限公司	6,141,556.00	7,310,000.00	1,923,588.76	11,527,967.24
合计	6,141,556.00	17,310,000.00	1,923,588.76	21,527,967.24

(2) 利息支付情况

单位: 元

项目	2016年1-8月	2015年度	2014年度
海口信航小额贷款有限公司		600,000.00	256,666.67
海航集团财务有限公司	1,115,671.19	382,101.38	683,351.68
营口沿海银行股份有限公司	1,800.00		
合计	1,117,471.19	982,101.38	940,018.35

6、关键管理人员报酬

项目	2016年1-8月	2015年度	2014年度
关键管理人员报酬(元)	360,080.25	603,691.07	784,835.13

7、关联方应收应付款项

(1) 应收项目

单位: 万元

项目名称	2016.8.31		2015.12.31		2014.12.31	
	账面余额	坏账准备	账面余额	坏账准备	账面余额	坏账准备
应收账款:						
海南航空股份有限公司	364.89	18.41	496.62	24.83	452.36	26.67
海航集团有限公司	299.23	27.52	277.72	26.45	317.10	20.65
三亚凤凰国际机场有限责任公司	45.43	2.27	263.23	13.16	277.00	17.60
海航航空技术有限公司	419.76	21.00	190.64	9.53	257.38	12.88
海航旅游集团有限公司	142.62	16.39	169.64	12.64	155.17	11.07
海免海口美兰机场免税店有限公司	145.17	7.26	68.17	3.41	148.61	7.43
北京首都航空有限公司	183.62	10.15	156.16	7.81	106.23	5.45
海口美兰国际机场有限责任公司	135.10	6.75	60.79	3.04	280.44	14.02
海南一卡通物业管理股份有限公司	181.60	13.06	164.57	8.23	230.30	18.03
其他	937.85	104.62	616.20	30.81	503.60	191.40
合计	2,855.28	227.44	2,463.73	139.91	2,728.19	325.20
其他应收款:						
海口新城区建设开发有限公司					65.09	32.54
中国新华航空集团有限公司					73.13	7.91
海航旅游集团有限公司					15,890.47	5,050.57
海南裕鸿贸易发展有限公司					600.00	300.00
海航易生控股有限公司					128.00	19.20
海航集团有限公司					78.40	3.98
其他余额较小的单位合计	34.73	7.72	65.19	3.26	71.35	8.55
合计	34.73	7.72	65.19	3.26	16,906.44	5,422.75

(2) 应付项目

单位: 万元

项目名称	2016.8.31	2015.12.31	2014.12.31
应付账款:			
三亚凤凰国际机场有限责任公司	0.36	224.55	358.14
海航物业管理有限公司	53.39		145.56
海口美兰国际机场有限责任公司	0.01		43.73
扬子江地产集团有限公司			60.24
海口新城区建设开发有限公司	39.92	39.92	152.11

亚太国际会议中心有限公司			124.67
北京首都航空有限公司			96.07
其他余额较小的单位合计	63.96	13.67	263.7
合计	157.64	278.14	1,244.22
预收款项:			
海航集团有限公司	524.74	116.66	1.06
海南航空股份有限公司	36.37	33.67	33.14
中国新华航空集团有限公司	9.06	48.25	90.58
海航易生控股有限公司		34.47	127.11
其他余额较小的单位合计	44.50	46.22	235.18
合计	614.68	279.27	487.06
其他应付款:			
海航旅游集团有限公司	13.18	51.99	3,701.77
吉林省旅游集团有限责任公司	384.40	442.39	442.39
海航集团有限公司	183.32	8.80	1,768.48
海口信航小额贷款有限公司			2,000.00
海南嘉惠投资有限公司			5,000.00
海南裕鸿贸易发展有限公司			600.00
海南航空股份有限公司	52.20	41.23	
海南一卡通物业管理股份有限公司	160.91		
扬子江地产集团有限公司	60.24		
海航地产集团有限公司	60.24		
云南祥鹏航空有限责任公司	40.13		
三亚凤凰国际机场有限责任公司	37.85		
其他余额较小的单位合计	103.44	34.68	94.38
合计	1,095.90	579.09	13,607.02

(四) 关联交易对公司财务状况和经营成果的影响

报告期内，公司租赁用车客户中公司关联方单位比重较高，2016年1-8月、2015年度、2014年度关联销售占营业收入比例分别为63.50%、62.13%、66.05%，关联销售比重报告期内均超过一半以上，关联交易对公司财务状况和经营成果的影响非常重要。

37. 《公开转让说明书》中“第四节公司财务”之“五、需提醒投资者关注的财

务报表附注中的期后事项、或有事项及其他重要事项”更正情况如下：

（一）承诺事项

除前述承诺外，公司于2016年10月14日出具《关于海航思福租赁股份有限公司不再使用融资租赁试点资格从事融资租赁业务的承诺》：

“1、公司已于2016年6月13日完成经营范围的工商变更，删除了“融资租赁”，并且公司向海南省商务厅申请撤销“融资租赁业务试点企业”，在申请撤销期间及公司正常存续期间内，公司不再使用融资租赁试点资格从事融资租赁业务；

2、公司不谋求控股或参股其他具有融资租赁、融资担保、商业保理、小额贷款、典当等业务资质的企业；

3、公司挂牌后的定增、重组等资本运作不涉及融资租赁、融资担保、商业保理、小额贷款、典当等具有金融属性的业务；

4、如公司因违反上述承诺而受到股转系统处罚，公司将承担全部责任。”

（二）或有事项

1、与二级子公司武汉首汽租赁有限公司股权有关的未决诉讼

武汉首汽租赁有限公司（以下简称武汉首汽）是本公司间接持股100%的孙公司。其中本公司的全资子公司海航思福汽车租赁（北京）有限公司（以下简称北京思福）持股90%，全资子公司陕西海航思福汽车租赁有限公司持股10%。

2014年9月29日，武汉首汽原股东宋沃伦以股权转让纠纷为由，将武汉首汽与北京思福诉至武汉市江岸区人民法院，请求法院依法判令撤销原告与北京思福之间所签的落款日期为2011年1月11日股权转让协议，并依法判令被告武汉首汽协助将原为被告持有的武汉首汽的90%的股权过户至原告名下，同时请求全部诉讼费用由被告承担。根据原告的起诉状，原告宋沃伦原为武汉首汽的控股股东，因涉嫌刑事犯罪于2011年5月12日被北京市昌平区公安局采取刑事措施，后被北京市昌平区人民法院判处有期徒刑三年。后刑满释放，发现其持有武汉首汽的90%的股权已经通过一份由原告宋沃伦签署的落款日期为2011年1月11日股权转让协议转让给海航思福（北京），原告宋沃伦后核实该转让协议是2011年12月29日，宋沃伦在看守所中，辩护人以办理刑事案件需要，为其争取从轻

处罚而签署的空白协议，且签署时并无将股权转让给海航思福（北京）的内容，该份协议中只有转让方处为宋沃伦亲笔签名，所以宋沃伦并无转让武汉首汽 90% 股权的意思表示，属于重大误解的情形下签订。

在答辩期间武汉首汽与北京思福提出管辖权异议。2014 年 12 月 1 日，武汉市江岸区人民法院出具（2014）鄂江岸民商初字第 03537 号《湖北省武汉市江岸区人民法院民事裁定书》，裁定驳回两被告对本案管辖权提出的异议。2015 年 2 月 2 日，因不服武汉市江岸区人民法院作出的（2014）鄂江岸民商初字第 03537 号《湖北省武汉市江岸区人民法院民事裁定书》，上诉人武汉首汽与上诉人海航思福（北京）向湖北省武汉市中级人民法院提起上诉。2015 年 3 月 1 日湖北省武汉市中级人民法院出具 2015 鄂武汉中立终字第 00060 号《湖北省武汉市中级人民法院裁定书》，裁定撤销武汉市江岸区人民法院出具的（2014）鄂江岸民商初字第 03537 号《湖北省武汉市江岸区人民法院民事裁定书》并移送北京市朝阳区人民法院审理。

经过 2015 年 10 月 16 日及 2015 年 12 月 1 日的两次开庭审理及多轮谈话后，法院要求海航思福（北京）提交并进行了授权委托书的笔记、指纹鉴定，同时于 2016 年 7 月 13 日双方进行了一审最后一次开庭，我方申请王良瑾作为我方证人出庭并当庭阐述当时具体情况，补充提交了王良瑾搜集的相关证据。

2016 年 10 月 13 日，北京市朝阳区人民法院做出（2015）朝民（商）初字第 49846 号民事裁定书，称原告宋沃伦于 2016 年 10 月 9 日向该院提撤诉申请，法院裁定准予撤诉，案件受理费由原告宋沃伦承担。

2、全资子公司上海海航思福汽车租赁有限公司清算事宜

根据全国企业信用信息公示系统查询的结果，公司全资子公司上海海航思福汽车租赁有限公司为 2013 年 6 月 13 日被吊销营业执照但未注销，并于 2015 年 12 月 15 日变更为清算状态。

目前上海思福仍在清算进程中。由于该公司一直未开展经营活动，本公司对其股权投资已全额计提减值准备，预计清算不会带来重大损失。

（三）日后事项

2016 年 9 月 22 日，完成子公司深圳思福融资租赁有限公司和深圳市海航思福一号租赁有限公司的注销登记。

(四) 其他重大事项

1、关联方往来资金清理

(3) 债权债务重组方案:

.....

至此，截至 2015 年 12 月 31 日，海航思福对上述关联方其他应收款余额为 0 元。

2、资产减值转回

公司 2015 年资产减值损失发生额为-54,266,181.86 元，主要原因为公司对账龄较长的相关关联方资金往来进行清理后，对应的相关应收账款以及其他应收款原按账龄分析法计提的坏账准备因款项已经收回，从而转回了前期计提的坏账准备，在当期冲减了资产减值损失。资产减值转回的具体明细如下：

单位：元

序号	原债权单位	本期清偿	2014 年 12 月 31 日相关坏账准备余额	2015 年 12 月 31 日相关坏账准备余额	资产减值损失	备注
1	海航旅游集团有限公司	158,900,000.00	50,505,000.00		-50,505,000.00	转回
2	海南裕鸿贸易发展有限公司	6,000,000.00	3,000,000.00		-3,000,000.00	转回
3	应收款项按照账龄计提坏账准备影响数		5,404,201.73	2,961,159.22	-2,443,042.51	净转回
4	本期核销坏账损失				1,681,860.65	
	合计		58,909,201.73	2,961,159.22	-54,266,181.86	

删除了以下内容：

“3、子公司股权纠纷

公司子公司武汉首汽、海航思福（北京）存在下列未决诉讼，可能影响子公司武汉首汽股权的稳定。

2014 年 9 月 29 日，原告宋沃伦以股权转让纠纷为由，将被告武汉首汽与被告海航思福（北京）诉至武汉市江岸区人民法院，请求法院依法判令撤销原告与被告海航思福（北京）之间所签的落款日期为 2011 年 1 月 11 日股权转让协议，并依法判令被告武汉首汽协助将原为被告持有的武汉首汽的 90%的股权过户至

原告名下，同时请求全部诉讼费用由被告承担。根据原告的起诉状，原告宋沃伦原为武汉首汽的控股股东，因涉嫌刑事犯罪于 2011 年 5 月 12 日被北京市昌平区公安局采取刑事措施，后被北京市昌平区人民法院判处有期徒刑三年。后刑满释放，发现其持有武汉首汽的 90%的股权已经通过一份由原告宋沃伦签署的落款日期为 2011 年 1 月 11 日股权转让协议转让给海航思福（北京），原告宋沃伦后核实该转让协议是 2011 年 12 月 29 日，宋沃伦在看守所中，辩护人以办理刑事案件需要，为其争取从轻处罚而签署的空白协议，且签署时并无将股权转让给海航思福（北京）的内容，该份协议中只有转让方处为宋沃伦亲笔签名，所以宋沃伦并无转让武汉首汽 90%股权的意思表示，属于重大误解的情形下签订。

在答辩期间被告武汉首汽与被告海航思福（北京）提出管辖权异议。2014 年 12 月 1 日，武汉市江岸区人民法院出具（2014）鄂江岸民商初字第 03537 号《湖北省武汉市江岸区人民法院民事裁定书》，裁定驳回两被告对本案管辖权提出的异议。2015 年 2 月 2 日，因不服武汉市江岸区人民法院作出的（2014）鄂江岸民商初字第 03537 号《湖北省武汉市江岸区人民法院民事裁定书》，上诉人武汉首汽与上诉人海航思福（北京）向湖北省武汉市中级人民法院提起上诉。2015 年 3 月 1 日湖北省武汉市中级人民法院出具 2015 鄂武汉中立终字第 00060 号《湖北省武汉市中级人民法院裁定书》，裁定撤销武汉市江岸区人民法院出具的（2014）鄂江岸民商初字第 03537 号《湖北省武汉市江岸区人民法院民事裁定书》并移送北京市朝阳区人民法院审理。现案件正在朝阳区法院审理过程之中。”

38. 《公开转让说明书》中“第四节公司财务”之“八、控股子公司或纳入合并报表的其他企业的基本情况”补充披露如下：

除长沙思福外，其他公司于 2016 年办理了工商注销登记，注销登记的进度如下：

公司名称	注销情况
云南海航思福汽车租赁有限公司	注销中，已向银行及工商局提交注销申请并提供相关材料
深圳市海航思福一号租赁有限公司	2016.9.22 完成注销
深圳思福融资租赁有限公司	2016.9.22 完成注销
上海海福融资租赁有限公司	2016.7.15 完成注销

39. 《公开转让说明书》中“第四节公司财务”之“九、风险及重大事项提示”更正情况如下：

（一）关联交易风险

公司报告期内大部分营业收入来自海航集团及其下属公司。公司 2016 年 1-8 月、2015 年、2014 年营业收入分别为 6,321.86 元、9,236.85 万元、9,612.78 万元，其中来自关联方的营业收入分别为 4,014.32 万元、5,738.55 万元、6,349.56 万元，占当期营业收入的比例分别为 63.50%、62.13%、66.05%。公司营业收入主要依赖关联方，如果海航集团或其下属公司对公司业务需求减少，而公司又未能有效开拓外部市场业务，将可能对公司的经营业绩产生不利影响。

（二）资质风险

根据《道路旅客运输及客运站管理规定》(交通运输部 2012 年第 8 号令修改)，从事道路旅客运输经营以及道路旅客运输站经营的，应当遵守本规定。公司主营业务车辆租赁业务中包括班车服务业务、机场巴士业务以及豪华大巴业务。

公司子公司吉林旅游汽车从事的豪华大巴业务，已经取得相应资质证书，证书编号“吉交运管许可长字 220104100001 号”，有效期 2014 年 7 月 31 日至 2018 年 7 月 31 日，但是公司的员工班车业务以及机场巴士业务并未取得相应资质证书，其中，班车服务是公司针对海航集团内部企业提供的服务，当地运输管理部门认可此项业务可不取得相应资质证书。

海口市交通运输和港航管理局于 2015 年 11 月 25 日出具《证明》：“海航思福公司将巴士租赁给已经获得机场巴士线路经营资质的海南美兰机场国际旅行社经营，该旅行社已取得机场巴士线路经营资质《中华人民共和国道路运输许可证》，并为该线路车辆办理了《中华人民共和国道路运输证》，具备营运资质，不违反相关法律、法规及规范性文件的规定。鉴于我省道路运营管理机构暂无出台关于汽车租赁业务的法规、规范性文件，在海南地区开展汽车租赁业务的公司，除需取得工商行政管理部门对企业经营范围中“汽车租赁”经营项目的核定外，无需取得交通主管部门的备案许可或其他资质。

海航思福为海航集团员工提供班车接送业务，不属于运营性质，无需办理《中

华人民共和国道路运输证》，不会因从事该班车业务受到交通主管部门的相应处罚”。

公司控股股东海航旅游已出具《承诺》：“在现行法律法规框架下，在担任海航思福控股股东期间，如因海航思福为海航集团员工提供班车接送服务，以及向美兰机场国际旅行社提供机场巴士租赁服务的相关资质问题，引发合法规范经营的法律风险，受到相关部门的行政处罚而引发经济赔偿责任，承诺人将承担经济补偿义务。”

公司自成立以来并未受到海口市道路运输管理处相应处罚，并且海口市道路运输管理处已于 2015 年 9 月 14 日出具《证明》：“自 2013 年 1 月 1 日至今，该公司能够遵守国家、地方有关运输安全监督管理的法律法规，未发生因违法相关法律、法规和规范性文件而受到我处行政处罚的情形”。

（三）公司持续盈利能力风险

公司 2016 年 1-8 月、2015 年、2014 年净利润为-34,144.77 元、28,664,161.59 元、-12,875,608.75 元。公司报告期内存在金额较大的未弥补亏损，2016 年 1-8 月、2015 年、2014 年末分配利润分别为-18,602,226.59 元、-19,015,263.50 元、-63,194,298.03 元。公司报告期内毛利率 2016 年 1-8 月、2015 年、2014 年分别为 32.90%、33.83%、36.98%，水平保持稳定，并且报告期内亏损的主要原因是由于对内部往来的坏账准备计提导致，剔除坏账准备计提影响因素，公司 2014 年度能够保持盈利，但是由于租车行业零散而竞争激烈、公司部分竞争对手在品牌知名度或拥有的财务资源均高于公司，如果公司不能持续改善治理结构、有效提高自身竞争能力，未来有可能无法维持较高的毛利率水平，从而面临持续盈利能力偏弱的经营风险。

（四）应收账款回收风险

公司 2016 年 8 月 31 日、2015 年、2014 年应收账款余额分别为 32,233,235.32 元、27,692,808.37 元、31,200,297.07 元，应收账款周转率分别为 2.11、3.14、3.37，应收款回收速度较慢。公司应收账款客户关联方占较高比例，虽然信用可以得到一定保证，但是存在应收款长期挂账不能回收的风险，这将对公司持续生产经营和资产流动性产生不利影响。

(六) 政府监管风险

目前国家层面尚无正式、统一的关于租车的法律法规政策，但各地已经陆续出台政策，如：《北京市汽车租赁管理办法》、《汽车租赁经营服务规范》、《上海市汽车租赁服务规范》、《广州市客车租赁管理暂行办法》，各地对租车规定的不尽相同，使得企业在各地的准入门槛不尽相同。

(九) 部分固定资产产权证未能办理的风险

截至本公开转让说明书出具之日，公司仍有部分车辆固定资产未办妥产权证书，其原因主要有：（1）现有车辆为历史上海航集团车改后投入公司继续使用，但原车辆即未办妥车辆全部手续，由于期限较久、相关公司情况变化较大已无法追加办理车辆过户手续；（2）部分长期租车公司客户因为进出某些场所方便要求公司将车辆手续办理在客户名下或公司在租车客户当地没有分、子公司无法办理当地车辆牌照而将车辆手续办理在客户名下，但双方签订车辆所有权协议保障车辆为公司所有；（3）公司通过融资租赁租入的车辆。尽管公司对上述固定资产按会计准则进行核算并能够进行运营管理，并通过为车辆所购买的保险单据以及车辆租赁合同中的保险相关约定，有效保障公司车辆的合理权益，从而对租赁车辆实现有效管理，同时目前公司在继续办理部分车辆的过户手续或根据车况实际情况进行报废手续，但仍不排除因为无法办理产权证书而带来的经营风险。

40. 《公开转让说明书》中“第四节公司财务”之“十、公司持续经营能力”更正情况如下：

公司自 2003 年 9 月 16 日成立以来主要从事汽车租赁、机动车检测服务等。公司以汽车资产为载体，为政府、企事业单位以及个人提供多元化的汽车租赁服务和汽车管理服务。公司以海南为主运营基地，服务区域辐射全国。经过几年的积累和发展，公司具有持续经营能力。

公司自身的运营能力：公司不断扩张，飞速发展，报告期内资产规模逐步扩大，资产总额不断增加，由 2014 年的 32,885.00 万元增加到 2015 年的 40,004.80 万元。公司为确保自身资产的良好状况，定期对其现有的流动资产及固定资产进行核查，对子公司财务数据及其市场进行整体评价，及时监控其经营情况，防止

其出现无法持续经营的状况发生。同时，针对报告期前由于其上级单位海航集团统一调拨资金、统一结算业务款项所形成的大股东占用资金的情况进行了清理，对长期挂账的负债往来进行清理，截至 2016 年 8 月 31 日已不存在大股东占用资金的情况。

公司的财务能力：为确保公司资金链的畅通，公司不断扩宽融资渠道，吸收大量资金来促进经营的可持续发展，采取银行借款、逐步延长供应商账期等方式融通资金，报告期内不存在无法偿还的债务，对报告期内发生的借款均如期偿还，不存在依赖于短期借款的情况。速动比率由 2014 年的 0.81 提高到了 2015 年的 0.83，公司的偿债能力不断提高。报告期内，公司 2016 年 8 月 31 日、2015 年、2014 年的资产负债率分别为：51.98%、55.48%、65.44%，资产负债率相对稳定，无资不抵债的情况发生。

公司每期按期缴纳税金，不拖欠税款。对于前期累计经营性亏损逐步弥补。报告期内公司经营现金流平稳，经营活动产生的现金流量净额分别为：2016 年 1-8 月 693.19 万元，2015 年 5,899.68 万元，2014 年 1,811.63 万元。

三、其他相关说明

除上述更正外，原《公开转让说明书》其他内容保持不变，更正后的《公开转让说明书》与本公告同时披露于全国中小企业股份转让系统指定的信息披露平台。

特此公告。

海航思福租赁股份有限公司
2017年3月29日

