

# 泰达宏利市值优选混合型证券投资基金 2016 年年度报告

2016 年 12 月 31 日

基金管理人：泰达宏利基金管理有限公司

基金托管人：中国建设银行股份有限公司

送出日期：2017 年 3 月 30 日

## § 1 重要提示及目录

### 1.1 重要提示

基金管理人泰达宏利基金管理有限公司的董事会及董事保证本报告所载资料不存在虚假记载、误导性陈述或重大遗漏，并对其内容的真实性、准确性和完整性承担个别及连带责任。本年度报告已经全体独立董事签字同意，并由董事长签发。

基金托管人中国建设银行股份有限公司根据本基金合同规定，于 2017 年 3 月 28 日复核了本报告中的财务指标、净值表现、利润分配情况、财务会计报告、投资组合报告等内容，保证复核内容不存在虚假记载、误导性陈述或者重大遗漏。

基金管理人承诺以诚实信用、勤勉尽责的原则管理和运用基金资产，但不保证基金一定盈利。

基金的过往业绩并不代表其未来表现。投资有风险，投资者在作出投资决策前应仔细阅读本基金的招募说明书及其更新。

本报告财务资料已经审计，普华永道中天会计师事务所（特殊普通合伙）为本基金出具了无保留意见的审计报告，请投资者注意阅读。

本报告期自 2016 年 1 月 1 日起至 2016 年 12 月 31 日止。

## 1.2 目录

<b>§1 重要提示及目录</b> .....	<b>2</b>
1.1 重要提示.....	2
1.2 目录.....	3
<b>§2 基金简介</b> .....	<b>5</b>
2.1 基金基本情况.....	5
2.2 基金产品说明.....	5
2.3 基金管理人和基金托管人.....	5
2.4 信息披露方式.....	6
2.5 其他相关资料.....	6
<b>§3 主要财务指标、基金净值表现及利润分配情况</b> .....	<b>6</b>
3.1 主要会计数据和财务指标.....	6
3.2 基金净值表现.....	7
3.3 过去三年基金的利润分配情况.....	9
<b>§4 管理人报告</b> .....	<b>9</b>
4.1 基金管理人及基金经理情况.....	9
4.2 管理人对报告期内本基金运作合规守信情况的说明.....	11
4.3 管理人对报告期内公平交易情况的专项说明.....	11
4.4 管理人对报告期内基金的投资策略和业绩表现的说明.....	12
4.5 管理人对宏观经济、证券市场及行业走势的简要展望.....	14
4.6 管理人内部有关本基金的监察稽核工作情况.....	14
4.7 管理人对报告期内基金估值程序等事项的说明.....	15
4.8 管理人对报告期内基金利润分配情况的说明.....	15
4.9 报告期内管理人对本基金持有人数或基金资产净值预警情形的说明.....	15
<b>§5 托管人报告</b> .....	<b>16</b>
5.1 报告期内本基金托管人合规守信情况声明.....	16
5.2 托管人对报告期内本基金投资运作合规守信、净值计算、利润分配等情况的说明.....	16
5.3 托管人对本年度报告中财务信息等内容的真实、准确和完整发表意见.....	16
<b>§6 审计报告</b> .....	<b>16</b>
6.1 审计报告基本信息.....	16
6.2 审计报告的基本内容.....	16
<b>§7 年度财务报表</b> .....	<b>17</b>
7.1 资产负债表.....	17
7.2 利润表.....	19
7.3 所有者权益（基金净值）变动表.....	20
7.4 报表附注.....	21
<b>§8 投资组合报告</b> .....	<b>44</b>
8.1 期末基金资产组合情况.....	44
8.2 期末按行业分类的股票投资组合.....	45
8.3 期末按公允价值占基金资产净值比例大小排序的所有股票投资明细.....	45
8.4 报告期内股票投资组合的重大变动.....	48
8.5 期末按债券品种分类的债券投资组合.....	60
8.6 期末按公允价值占基金资产净值比例大小排序的前五名债券投资明细.....	61
8.7 期末按公允价值占基金资产净值比例大小排序的所有资产支持证券投资明细.....	61

8.8	报告期末按公允价值占基金资产净值比例大小排序的前五名贵金属投资明细 .....	61
8.9	期末按公允价值占基金资产净值比例大小排序的前五名权证投资明细 .....	61
8.10	报告期末本基金投资的股指期货交易情况说明 .....	61
8.11	报告期末本基金投资的国债期货交易情况说明 .....	61
8.12	投资组合报告附注 .....	62
<b>§9</b>	<b>基金份额持有人信息 .....</b>	<b>62</b>
9.1	期末基金份额持有人户数及持有人结构 .....	62
9.2	期末基金管理人的从业人员持有本基金的情况 .....	63
9.3	期末基金管理人的从业人员持有本开放式基金份额总量区间的情况 .....	63
<b>§10</b>	<b>开放式基金份额变动 .....</b>	<b>63</b>
<b>§11</b>	<b>重大事件揭示 .....</b>	<b>63</b>
11.1	基金份额持有人大会决议 .....	63
11.2	基金管理人、基金托管人的专门基金托管部门的重大人事变动 .....	64
11.3	涉及基金管理人、基金财产、基金托管业务的诉讼 .....	64
11.4	基金投资策略的改变 .....	64
11.5	为基金进行审计的会计师事务所情况 .....	64
11.6	管理人、托管人及其高级管理人员受稽查或处罚等情况 .....	64
11.7	基金租用证券公司交易单元的有关情况 .....	64
<b>§12</b>	<b>备查文件目录 .....</b>	<b>66</b>
12.1	备查文件目录 .....	66
12.2	存放地点 .....	66
12.3	查阅方式 .....	66

## § 2 基金简介

### 2.1 基金基本情况

基金名称	泰达宏利市值优选混合型证券投资基金
基金简称	泰达宏利市值优选混合
基金主代码	162209
基金运作方式	契约型开放式
基金合同生效日	2007 年 8 月 3 日
基金管理人	泰达宏利基金管理有限公司
基金托管人	中国建设银行股份有限公司
报告期末基金份额总额	1,806,775,872.96 份
基金合同存续期	不定期

### 2.2 基金产品说明

投资目标	本基金兼顾大盘股和中小盘股，把握不同市值的股票在不同市场环境下的投资机会，投资于其中的优质股票，力争获取基金资产的长期稳定增值。
投资策略	<p>本基金将使用成功运用的MVPS模型来进行资产配置调整。MVPS模型主要考虑M（宏观经济环境）、V（价值）、P（政策）、S（市场气氛）四方面因素。MVPS模型作为本基金管理人持续一致的资产配置工具，通过定量和定性分析的有效结合判断未来市场的发展趋势，为本基金的资产配置提供支持。</p> <p>本基金股票资产比例最高可以达到95%，最低保持在60%以上，债券资产比例最高可以达到35%，最低为0%，并保持现金及到期日在一年以内的政府债券的比例合计不低于基金资产净值的5%，以保持基金资产流动性的要求。</p>
业绩比较基准	75%×沪深300指数收益率+25%×上证国债指数收益率。
风险收益特征	本基金为混合型基金，属于高风险、高收益的基金品种，其预期风险和预期收益高于债券型基金和货币市场基金，但低于股票型基金。

### 2.3 基金管理人和基金托管人

项目		基金管理人	基金托管人
名称		泰达宏利基金管理有限公司	中国建设银行股份有限公司
信息披露负责人	姓名	陈沛	田青
	联系电话	010-66577808	010-67595096

	电子邮箱	irm@mfcteda.com	tianqingl.zh@ccb.com
客户服务电话		400-69-88888	010-67595096
传真		010-66577666	010-66275853
注册地址		北京市西城区金融大街 7 号英蓝国际金融中心南楼 三层	北京市西城区金融大街 25 号
办公地址		北京市西城区金融大街 7 号英蓝国际金融中心南楼 三层	北京市西城区闹市口大街 1 号 院 1 号楼
邮政编码		100033	100033
法定代表人		弓劲梅	王洪章

## 2.4 信息披露方式

本基金选定的信息披露报纸名称	中国证券报、上海证券报、证券时报、证券日报
登载基金年度报告正文的管理人互联网网址	<a href="http://www.mfcteda.com">http:// www.mfcteda.com</a>
基金年度报告备置地点	基金管理人、基金托管人的住所

## 2.5 其他相关资料

项目	名称	办公地址
会计师事务所	普华永道中天会计师事务所(特殊普通合伙)	上海市黄浦区湖滨路 202 号企业天地 2 号楼普华永道中心 11 楼
注册登记机构	泰达宏利基金管理有限公司	北京市西城区金融大街 7 号英蓝国际金融中心南楼三层

## § 3 主要财务指标、基金净值表现及利润分配情况

### 3.1 主要会计数据和财务指标

金额单位：人民币元

3.1.1 期间数据和指标	2016 年	2015 年	2014 年
本期已实现收益	-390,530,932.17	1,592,276,075.96	767,859,466.93
本期利润	-531,919,259.17	1,281,780,156.50	305,758,285.95
加权平均基金份额本期利润	-0.3143	0.5012	0.0540
本期加权平均净值利润率	-40.22%	45.83%	6.85%
本期基金份额净值增长率	-31.77%	15.54%	8.81%
3.1.2 期末数据和指标	2016 年末	2015 年末	2014 年末
期末可供分配利润	-508,169,304.70	83,874,157.88	-478,745,034.22
期末可供分配基金份额利润	-0.2813	0.0534	-0.1006
期末基金资产净值	1,298,606,568.26	1,655,711,478.31	4,339,845,477.69

期末基金份额净值	0.7187	1.0534	0.9117
3.1.3 累计期末指标	2016 年末	2015 年末	2014 年末
基金份额累计净值增长率	-28.13%	5.34%	-8.83%

注：1. 本期已实现收益指基金本期利息收入、投资收益、其他收入（不含公允价值变动收益）扣除相关费用后的余额，本期利润为本期已实现收益加上本期公允价值变动收益；

2. 所述基金业绩指标不包括基金份额持有人认购或交易基金的各项费用，计入费用后实际收益水平要低于所列数字；

3. 期末可供分配利润等于期末资产负债表中未分配利润与未分配利润中已实现部分的孰低数。

## 3.2 基金净值表现

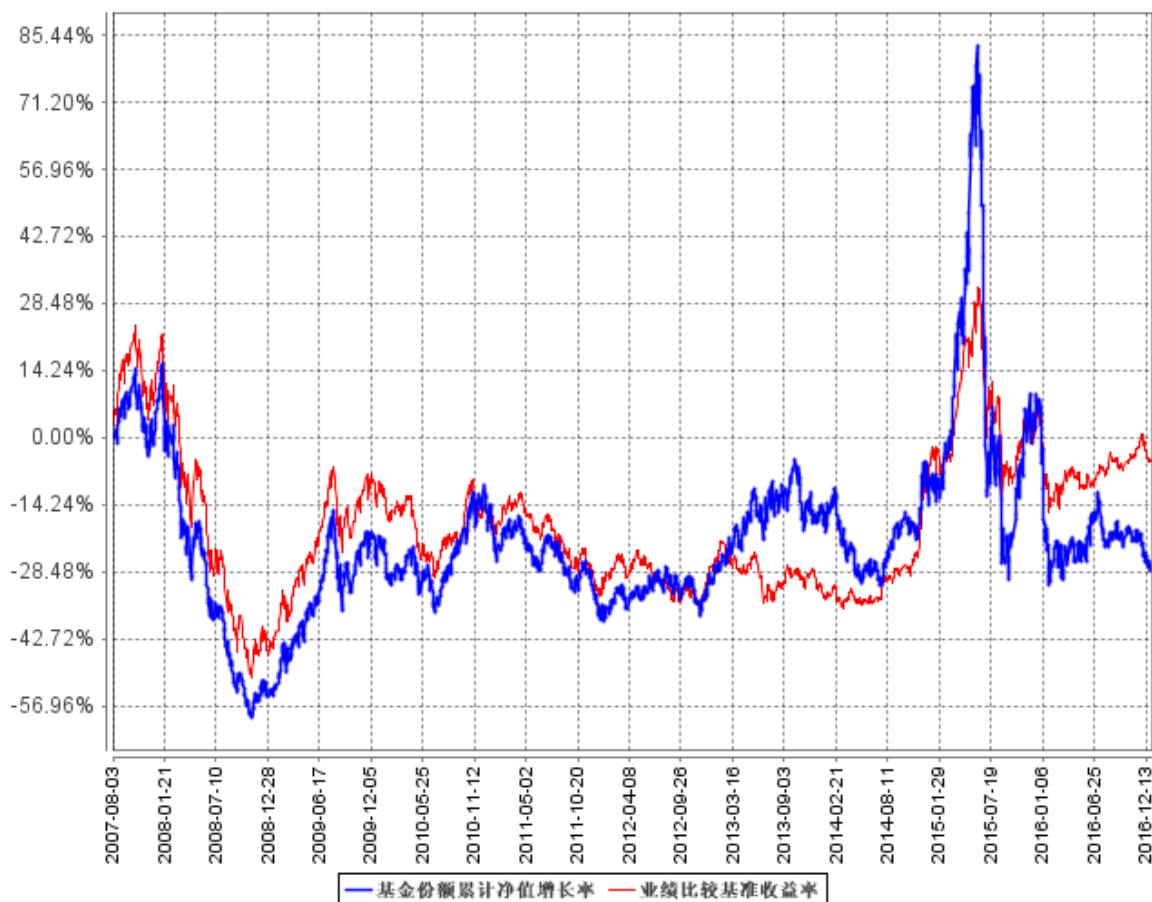
### 3.2.1 基金份额净值增长率及其与同期业绩比较基准收益率的比较

阶段	份额净值增长率①	份额净值增长率标准差②	业绩比较基准收益率③	业绩比较基准收益率标准差④	①—③	②—④
过去三个月	-7.66%	0.94%	1.34%	0.54%	-9.00%	0.40%
过去六个月	-13.15%	1.04%	4.10%	0.57%	-17.25%	0.47%
过去一年	-31.77%	1.90%	-7.40%	1.05%	-24.37%	0.85%
过去三年	-14.23%	2.29%	37.65%	1.34%	-51.88%	0.95%
过去五年	12.95%	1.98%	40.16%	1.22%	-27.21%	0.76%
自基金合同生效起至今	-28.13%	1.86%	-4.89%	1.40%	-23.24%	0.46%

注：本基金的业绩比较基准：75%×沪深 300 指数收益率+25%×上证国债指数收益率。沪深 300 指数是由上海和深圳证券交易所中选取 300 只 A 股作为样本编制而成的成份股指数，该指数的指数样本覆盖了沪深两地市场八成左右的市值，具有良好的市场代表性。上证国债指数是以上海证券交易所上市的所有固定利率国债为样本，按照国债发行量加权而成，具有良好的市场代表性。

### 3.2.2 自基金合同生效以来基金份额累计净值增长率变动及其与同期业绩比较基准收益率变动的比较

基金份额累计净值增长率与同期业绩比较基准收益率的历史走势对比图

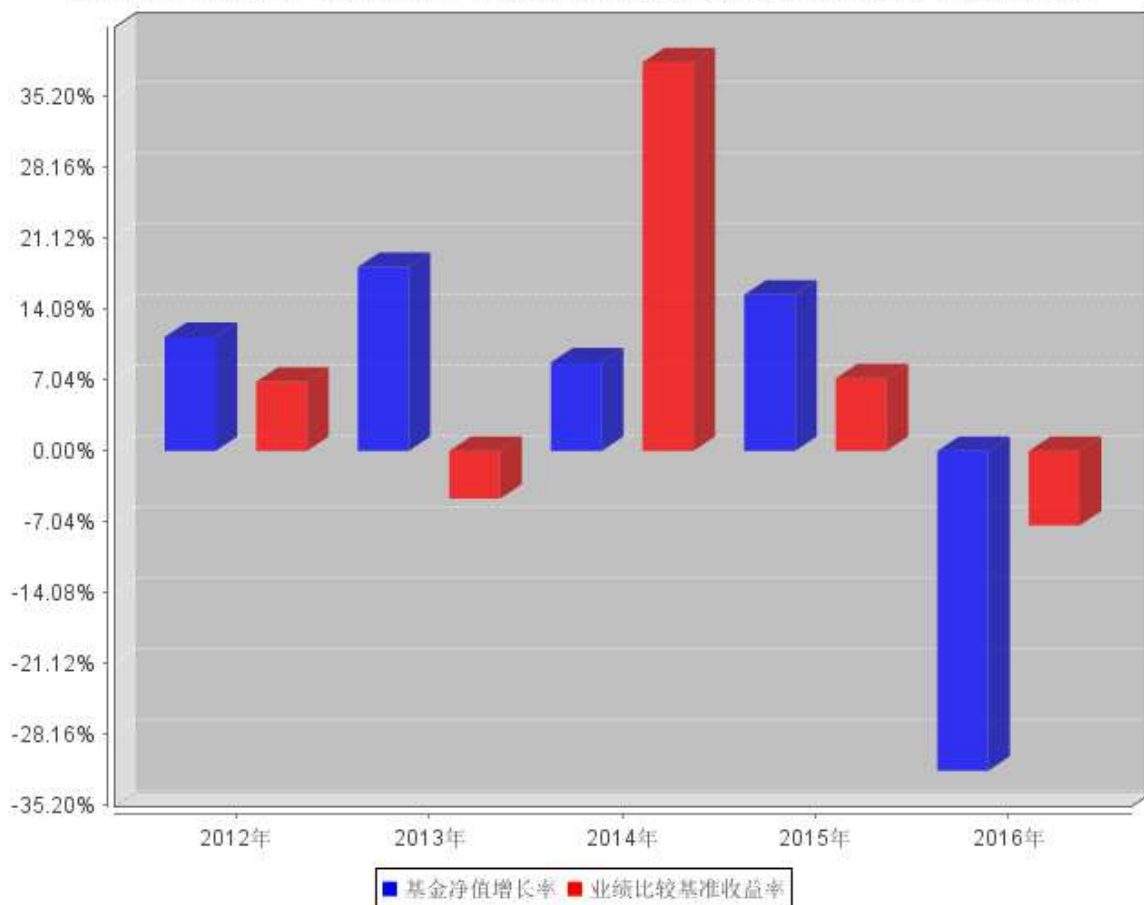


本基金在建仓期末及报告期末已满足基金合同规定的投资比例。



### 3.2.3 过去五年基金每年净值增长率及其与同期业绩比较基准收益率的比较

过去五年基金每年净值增长率及其与同期业绩比较基准收益率的对比图



### 3.3 过去三年基金的利润分配情况

根据本基金合同及基金实际运作的情况，本基金近三年未进行利润分配。目前无其他收益分配安排。

## § 4 管理人报告

### 4.1 基金管理人及基金经理情况

#### 4.1.1 基金管理人及其管理基金的经验

泰达宏利基金管理有限公司原名湘财合丰基金管理有限公司、湘财荷银基金管理有限公司、泰达荷银基金管理有限公司，成立于 2002 年 6 月，是中国首批合资基金管理公司之一。截至报告期末本公司股东及持股比例分别为：北方国际信托股份有限公司：51%；宏利资产管理（香港）有限公司：49%。

目前公司管理着包括泰达宏利价值优化型系列基金、泰达宏利行业精选混合型证券投资基金、泰达宏利风险预算混合型证券投资基金、泰达宏利货币市场基金、泰达宏利效率优选混合型证券

投资基金、泰达宏利首选企业股票型证券投资基金、泰达宏利市值优选混合型证券投资基金(LOF)、泰达宏利集利债券型证券投资基金、泰达宏利品质生活灵活配置混合型证券投资基金、泰达宏利红利先锋混合型证券投资基金、泰达宏利中证财富大盘指数证券投资基金、泰达宏利领先中小盘混合型证券投资基金、泰达宏利聚利债券型证券投资基金(LOF)、泰达宏利中证 500 指数分级证券投资基金、泰达宏利逆向策略混合型证券投资基金、泰达宏利信用合利定期开放债券型证券投资基金、泰达宏利收益增强债券型证券投资基金、泰达宏利瑞利分级债券型证券投资基金、泰达宏利养老收益混合型证券投资基金、泰达宏利淘利债券型证券投资基金、泰达宏利转型机遇股票型证券投资基金、泰达宏利改革动力量化策略灵活配置混合型证券投资基金、泰达宏利创盈灵活配置混合型证券投资基金、泰达宏利复兴伟业灵活配置混合型证券投资基金、泰达宏利新起点灵活配置混合型证券投资基金、泰达宏利蓝筹价值混合型证券投资基金、泰达宏利新思路灵活配置混合型证券投资基金、泰达宏利创益灵活配置混合型证券投资基金、泰达宏利活期友货币市场基金、泰达宏利绝对收益策略定期开放混合型发起式证券投资基金、泰达宏利同顺大数据量化优选灵活配置混合型证券投资基金、泰达宏利多元回报债券型证券投资基金、泰达宏利增利灵活配置定期开放混合型证券投资基金、泰达宏利汇利债券型证券投资基金、泰达宏利量化增强股票型证券投资基金、泰达宏利启智灵活配置混合型证券投资基金、泰达宏利定宏混合型证券投资基金、泰达宏利创金灵活配置混合型证券投资基金、泰达宏利亚洲债券型证券投资基金、泰达宏利睿智稳健灵活配置混合型证券投资基金、泰达宏利纯利债券型证券投资基金、泰达宏利京元宝货币市场基金在内的四十多只证券投资基金。

本公司采用团队投资方式，即通过整个投资团队全体人员的共同努力，力求实现基金财产的持续增值。

#### 4.1.2 基金经理（或基金经理小组）及基金经理助理简介

姓名	职务	任本基金的基金经理（助理）期限		证券从业年限	说明
		任职日期	离任日期		
张勋	本基金基金经理；研究部副总监	2015年4月3日	-	10	管理学硕士，2006年7月至2009年6月就职于天相投资顾问有限公司，担任研究组长；2009年7月至2010年4月就职于东兴证券股份有限公司，担任研究组长；2010年4月加入泰达宏利基金管理有限公司，曾担任研究员、高级研

					究员，现任研究部副总监；具备 10 年证券从业经验，10 年证券投资基金管理经验，具有基金从业资格。
李坤元	本基金基金经理	2015 年 5 月 14 日	-	10	金融学硕士，2006 年 7 月至 2007 年 5 月，任职于申银万国证券股份有限公司，担任宏观策略部分分析师；2007 年 5 月至 2013 年 3 月，任职于信达澳银基金管理有限公司，先后担任基金经理助理、基金经理；2013 年 4 月至 2014 年 10 月，任职于东方基金管理有限公司，担任基金经理；2014 年 10 月加入泰达宏利基金管理有限公司。具备 10 年证券从业经验，10 年证券投资基金管理经验，具有基金从业资格。

注：证券从业的含义遵从行业协会《证券业从业人员资格管理办法》的相关规定。表中的任职日期和离任日期均指公司相关公告中披露的日期。

#### 4.2 管理人对报告期内本基金运作合规守信情况的说明

本报告期内，本基金管理人严格遵守相关法律法规以及基金合同的约定，本基金运作整体合法合规，没有出现损害基金份额持有人利益的行为。

#### 4.3 管理人对报告期内公平交易情况的专项说明

##### 4.3.1 公平交易制度和控制方法

本基金管理人建立了公平交易制度和内部控制流程，严格执行相关制度规定。在投资管理活动中，公平对待不同投资组合，确保各投资组合在获得投资信息、投资建议和投资决策方面享有平等机会；在交易环节实行集中交易制度，交易部运用交易系统内的公平交易功能并按照时间优先、价格优先的原则严格执行所有指令，确保公平交易可操作、可评估、可稽核、可持续；对于债券一级市场申购、非公开发行股票申购等以基金管理人名义进行的交易，交易部按照价格优先、比例分配的原则对交易结果进行分配，确保各投资组合享有公平的投资机会。

基金管理人的风险管理部定期对基金管理人管理的不同投资组合的收益率差异进行分析，对

连续四个季度期间内、不同时间窗下（日内、3 日内、5 日内）基金管理人管理的不同投资组合同向交易的交易价差进行分析，并经公司管理层审核签署后存档备查。基金管理人的监察稽核部定期对公平交易制度的执行和控制工作进行稽核。

#### 4.3.2 公平交易制度的执行情况

基金管理人的风险管理部事后从交易指令的公平性、同日反向交易、不同窗口下的同向交易溢价率和风格相似的基金的业绩等方面，对报告期内的公平交易执行情况进行统计分析。本报告期内，交易指令多为指令下达人管理的多只资产组合同时下发，未发现明显的非公平交易指令；基金管理人严格控制不同投资组合之间的同日反向交易，严格禁止可能导致不公平交易和利益输送的同日反向交易；场外交易的交易价格与市场价格一致，场内交易的溢价率在剔除交易时间差异、交易数量悬殊、市场波动剧烈等因素后，处于正常范围之内；基金管理人管理的各投资组合的业绩由于投资策略、管理风格、业绩基准等方面的因素而有所不同。

本报告期内，本基金管理人管理的各投资组合之间未发现利益输送或不公平对待不同组合的情况。

#### 4.3.3 异常交易行为的专项说明

本基金管理人建立了异常交易的监控与报告制度，对异常交易行为进行事前、事中和事后的监控，风险管理部对可能导致不公平交易和利益输送的异常交易行为进行监控，对异常交易发生前后不同投资组合买卖该异常交易证券的情况进行分析，定期对各投资组合的交易行为进行整体分析评估，定期向风险控制委员会提交公募基金和特定客户资产组合的交易行为分析报告。如发现疑似异常交易情况，相关投资组合经理对该交易情况进行合理性解释。监察稽核部定期对异常交易制度的执行和控制工作进行稽核。

本报告期内，除指数基金以外的所有投资组合参与的交易所公开竞价交易中，同日反向交易成交较少的单边交易量超过该证券当日成交量的 5% 的情况共出现了 30 次。30 次涉及的投资组合一方均为按照量化策略进行投资，虽然买卖股票量少，但由于个股流动性较差，交易量小，致使成交较少的单边交易量仍然超过该证券当日成交量的 5%，未发现异常。在本报告期内也未发生因异常交易而受到监管机构处罚的情况。

### 4.4 管理人对报告期内基金的投资策略和业绩表现的说明

#### 4.4.1 报告期内基金投资策略和运作分析

2016 年 1 月份市场在人民币汇率走低、熔断机制出台、A 股扩容、主力机构打压等影响下跳水，单月出现 22% 的暴跌。2016 年 1 月 4 日新年首日上证综指暴跌近 7%，两度触发熔断机制，全

日暂停交易提前收盘。上证综指随后在 1 月 27 日彻底探底，达到 2638 的年内最低点。原因在于：其一，人民币海外汇率再次大幅贬值走低，引发资本外逃担忧。其二，解禁大限到期和股市熔断新机制实施，引起市场避险观望情绪。其三，股市扩容压力过大。新年来一百余家上市公司定增募资近 1000 亿，市场抽血压力不减令股指疲弱。其四，外资联手唱空 A 股，为节后拉升降低换筹调仓成本。索罗斯高调唱空中国股票，瑞银和美林紧随步伐。结构上，银行、采掘和食品饮料跌幅相对较小。

2 月底开始至 7 月，A 股市场整体呈现震荡上升的趋势。3 月美联储鸽派表述之后，叠加经济阶段性回暖，约束预期缓和，管理层暖风频吹，A 股市场迎来“风和日丽”的反弹时间窗口。宏观经济呈现弱复苏迹象，货币政策持续宽松，新能源汽车引领结构性行情，驱动指数上行；6 月 MSCI 第三次拒绝纳入 A 股、英国公投“脱欧”、证监会严控壳资源炒作等诸多利空，6 月指数收涨 0.45%，结构上以电子、国防军工和电气设备涨幅居前，分别为 8.91%、7.93%和 7.20%。

8 月上旬市场在恒大举牌概念、打新买蓝筹以及深港通开通预期等的带动下快速上涨，但是 8 月下旬由于国内货币宽松预期持续下降、金融市场降杠杆持续强化及美联储加息预期上升等因素的影响下，A 股持续下行。

A 股市场 10 月中上旬在长假归来、亚太股市向好、地产限购、深港通起航在即等因素驱动下反弹。10 月随着各地纷纷出台房地产限购及限贷政策，从历年大类资产配置轮动效应来看，股市与房地产市场呈现出一定的跷跷板效应，A 股缓慢上行；10 月下旬 A 股市场在 B 股暴跌、美联储加息预期上升、金融市场降杠杆持续强化、汇率波动等因素的影响下连日下跌。17 日 B 股暴跌一度近 7%，A 股成惊弓之鸟。临近年底，美联储加息预期较强，美元升息预期继续封堵国内货币政策进一步宽松空间，加之央行推动企业去杠杆政策基调，市场在宏观流动性方面一直保持谨慎。人民币汇率近期的连连跳空走低也是阻碍投资者风险偏好大幅提升的因素。11 月美国大选特朗普上台，加之经济基本面好转预期提升，A 股持续上涨。

11 月下旬监管部门从严监管保险公司集中投资行为，A 股市场上行的逻辑阶段性被破坏，市场出现了明显调整，至 12 月市场逐渐企稳，全年收官。

本基金全年秉承均衡配置理念，但受前期成长为主的投资风格影响，弹性偏大，全年业绩表现一般。1 季度初期受成长股配置较多影响，受损较多；2、3 季度以行业景气度作为配置方向，表现有较大回升；4 季度前半段表现较好，后半段表现一般，其主要原因在于前半段配置了较多传统周期和金融板块，并从中受益，而后半段因欠配价值股和部分前期重仓的成长股补跌，导致表现一般。基于此，对组合思路进一步梳理，未来将配置核心集中价值蓝筹（低估值、高 ROE）和中估值成长两个维度，拉长投资视角，降低短期基于概念和博弈的操作。

#### 4.4.2 报告期内基金的业绩表现

截止报告期末，本基金份额净值为 0.7187 元，本报告期份额净值增长率为-31.77%，同期业绩比较基准增长率为-7.40%。

#### 4.5 管理人对宏观经济、证券市场及行业走势的简要展望

2017 年中美欧财政扩张可能构成上行期权；三类增量资金可期：房地产资金、外资和配置机构资金；“十九大”改革预期升温。多重上行催化有望共振，2017 年机会大于 2016 年。结构上，上半年价值股投资机会较多，下半年成长股投资机会较多。

全球扩张财政预期暂无法证伪。2017 年中国最重要的宏观对冲格局是地产“挖坑”，财政扩张填坑。2016 年如果没有地产刺激销售加速，M1 和 M2 都要显著下修，地产收缩对于货币创造机制的挑战不可不察。如果 2017 年地产投资增速较差，但 GDP 仍要维持 6.5% 的增长，基建投资的扩张就至关重要。美欧转向财政扩张是暂时无法证伪的乐观预期，尽管面临阻力，但极端实用主义的特朗普不断尝试突破约束仍是大概率事件；欧盟各国大选年，许诺宽财政创造就业将成为在野党上位的利器。总体而言，中国继续扩张财政，宏观经济的不确定性较小；而美欧财政扩张进程超预期可能构成重要的上行催化。

展望 2017 年，我们对于一季度之前的经济上行趋势充满信心，但盈利改善的持续性需要观察。短期“强美元+强美股+强大宗商品+资金回流美国”反映了较为乐观的经济复苏预期，但中期“中美两极”全球格局决定了未来两年持续的快速贬值难以持续，2017 年人民币还需要继续贬值的预期可能出现明显分化，人民币汇率将有望走出阶段性贬值到位的特征，这将明显提升中国资产对于全球配置资金的吸引力。叠加 A 股纳入 MSCI 的概率将继续提升，外资增配 A 股可期待。

基于上述判断，在严格遵守基金契约的前提下，本基金 2017 年主要从以下几个角度寻找投资机会：1) 业绩确定性较高的价值类个股，尤其是低 PE 和低 PB 的有变化的个股和行业；2) 成长性 & 估值匹配的成长类个股，集中度和成长空间优先；3) 受益全球基建回暖的周期板块；4) 持续性较强的主题：京津冀、一带一路、国企改革等。

#### 4.6 管理人内部有关本基金的监察稽核工作情况

在本报告期内，基金管理人为防范和化解经营风险，确保基金投资的合法合规、切实维护基金份额持有人的最大利益，基金管理人主要采取了如下监察稽核措施：本基金管理人根据《证券投资基金法》等相关法律、法规、规章和公司管理制度，督察长、监察稽核部、风险管理部定期与不定期的对基金的投资、交易、研发、市场销售、信息披露等方面进行事前、事中或事后的监督检查。

同时，公司制定了具体严格的投资授权流程与权限；在证券投资交易前由研究部门建立可供投资的基础库并定期进行全面维护更新和适时对个股进行维护更新，通过信息技术建立多级投资交易预警系统，并把禁选股票排除在交易系统之外；设立专人负责信息披露工作，信息披露做到真实、准确、完整、及时；引入外方股东在风险控制方面的先进经验，完善公司风险管理指标及流程，监控公司各项业务的运作状况和风险程度；独立于各业务部门的内部监察人员日常对公司经营、基金运作及员工行为的合规性进行定期和不定期检查，发现问题及时督促有关部门整改，并定期制作监察稽核报告报公司董事会及外部监管部门。

#### **4.7 管理人对报告期内基金估值程序等事项的说明**

本基金管理人按照相关法律法规规定，设有估值委员会，并制定了相关制度及流程。估值委员会主要负责基金估值相关工作的评估、决策、执行和监督，确保基金估值的公允与合理。报告期内相关基金估值政策由托管银行进行复核。公司估值委员会由主管基金运营的副总经理担任，成员包括但不限于督察长、主管投研的副总经理或投资总监、基金投资部、研究部、金融工程部、固定收益部、合规风控部门、基金运营部的主要负责人；委员会秘书由基金运营部负责人担任。所有人员均具有丰富的专业工作经历，具备良好的专业经验和专业胜任能力。

基金经理参与估值委员会对相关停牌品种估值的讨论，发表相关意见和建议，但涉及停牌品种的基金经理不参与最终的投票表决。

本报告期内，本基金管理人参与估值流程各方之间不存在任何重大利益冲突，一切以投资者利益最大化为最高准则。

本基金管理人已与中央国债登记结算有限责任公司签署服务协议，由其按约定提供银行间同业市场交易的债券品种的估值数据。

#### **4.8 管理人对报告期内基金利润分配情况的说明**

根据本基金合同及本基金实际运作的情况，本基金于本报告期内未进行利润分配，目前无其他收益分配安排。

#### **4.9 报告期内管理人对本基金持有人数或基金资产净值预警情形的说明**

本报告期内本基金未出现连续二十个工作日基金份额持有人数量不满二百人或者基金资产净值低于五千万元的情形。

## § 5 托管人报告

### 5.1 报告期内本基金托管人遵规守信情况声明

本报告期，中国建设银行股份有限公司在本基金的托管过程中，严格遵守了《证券投资基金法》、基金合同、托管协议和其他有关规定，不存在损害基金份额持有人利益的行为，完全尽职尽责地履行了基金托管人应尽的义务。

### 5.2 托管人对报告期内本基金投资运作遵规守信、净值计算、利润分配等情况的说明

本报告期，本托管人按照国家有关规定、基金合同、托管协议和其他有关规定，对本基金的基金资产净值计算、基金费用开支等方面进行了认真的复核，对本基金的投资运作方面进行了监督，未发现基金管理人有关损害基金份额持有人利益的行为。

报告期内，本基金未实施利润分配。

### 5.3 托管人对本年度报告中财务信息等内容的真实、准确和完整发表意见

本托管人复核审查了本报告中的财务指标、净值表现、利润分配情况、财务会计报告、投资组合报告等内容，保证复核内容不存在虚假记载、误导性陈述或者重大遗漏。

## § 6 审计报告

### 6.1 审计报告基本信息

财务报表是否经过审计	是
审计意见类型	标准无保留意见
审计报告编号	普华永道中天审字(2017)第 21815 号

### 6.2 审计报告的基本内容

审计报告标题	审计报告
审计报告收件人	泰达宏利市值优选混合型证券投资基金全体基金份额持有人
引言段	我们审计了后附的泰达宏利市值优选混合型证券投资基金(原泰达宏利市值优选股票型证券投资基金，以下简称“泰达宏利市值优选混合基金”)的财务报表，包括 2016 年 12 月 31 日的资产负债表、2016 年度的利润表和所有者权益(基金净值)变动表以及财务报表附注。
管理层对财务报表的责任段	编制和公允列报财务报表是泰达宏利市值优选混合基金的基金管理人泰达宏利基金管理有限公司管理层的责任。这种责任包括： (1) 按照企业会计准则和中国证券监督管理委员会(以下简称“中国证监会”)、中国证券投资基金业协会(以下简称“中国



	基金业协会”)发布的有关规定及允许的基金行业实务操作编制财务报表, 并使其实现公允反映; (2) 设计、执行和维护必要的内部控制, 以使财务报表不存在由于舞弊或错误导致的重大错报。
注册会计师的责任段	我们的责任是在执行审计工作的基础上对财务报表发表审计意见。我们按照中国注册会计师审计准则的规定执行了审计工作。中国注册会计师审计准则要求我们遵守中国注册会计师职业道德守则, 计划和执行审计工作以对财务报表是否不存在重大错报获取合理保证。 审计工作涉及实施审计程序, 以获取有关财务报表金额和披露的审计证据。选择的审计程序取决于注册会计师的判断, 包括对由于舞弊或错误导致的财务报表重大错报风险的评估。在进行风险评估时, 注册会计师考虑与财务报表编制和公允列报相关的内部控制, 以设计恰当的审计程序, 但目的并非对内部控制的有效性发表意见。审计工作还包括评价管理层选用会计政策的恰当性和作出会计估计的合理性, 以及评价财务报表的总体列报。 我们相信, 我们获取的审计证据是充分、适当的, 为发表审计意见提供了基础。
审计意见段	我们认为, 上述泰达宏利市值优选混合基金的财务报表在所有重大方面按照企业会计准则和在财务报表附注中所列示的中国证监会、中国基金业协会发布的有关规定及允许的基金行业实务操作编制, 公允反映了泰达宏利市值优选混合基金 2016 年 12 月 31 日的财务状况以及 2016 年度的经营成果和基金净值变动情况。
注册会计师的姓名	单峰 庞伊君
会计师事务所的名称	普华永道中天会计师事务所(特殊普通合伙)
会计师事务所的地址	上海市黄浦区湖滨路 202 号企业天地 2 号楼普华永道中心 11 楼
审计报告日期	2017 年 3 月 24 日

## § 7 年度财务报表

### 7.1 资产负债表

会计主体: 泰达宏利市值优选混合型证券投资基金

报告截止日: 2016 年 12 月 31 日

单位: 人民币元

资产	附注号	本期末 2016 年 12 月 31 日	上年度末 2015 年 12 月 31 日
<b>资产:</b>			
银行存款	7.4.7.1	33,088,016.03	88,513,195.33
结算备付金		18,079,643.77	15,813,506.10

存出保证金		1,705,457.81	2,930,441.41
交易性金融资产	7.4.7.2	1,228,390,353.95	1,546,252,860.77
其中：股票投资		1,168,492,353.95	1,546,252,860.77
基金投资		-	-
债券投资		59,898,000.00	-
资产支持证券投资		-	-
贵金属投资		-	-
衍生金融资产	7.4.7.3	-	-
买入返售金融资产	7.4.7.4	-	-
应收证券清算款		28,228,389.75	14,685,496.61
应收利息	7.4.7.5	1,010,456.51	29,958.46
应收股利		-	-
应收申购款		295,626.92	32,054.62
递延所得税资产		-	-
其他资产	7.4.7.6	-	-
资产总计		1,310,797,944.74	1,668,257,513.30
<b>负债和所有者权益</b>	<b>附注号</b>	<b>本期末 2016年12月31日</b>	<b>上年度末 2015年12月31日</b>
<b>负 债：</b>			
短期借款		-	-
交易性金融负债		-	-
衍生金融负债	7.4.7.3	-	-
卖出回购金融资产款		-	-
应付证券清算款		-	-
应付赎回款		591,756.56	2,929,309.93
应付管理人报酬		1,705,405.12	2,123,857.93
应付托管费		284,234.16	353,976.32
应付销售服务费		-	-
应付交易费用	7.4.7.7	9,104,844.34	7,010,816.90
应交税费		-	-
应付利息		-	-
应付利润		-	-
递延所得税负债		-	-
其他负债	7.4.7.8	505,136.30	128,073.91
负债合计		12,191,376.48	12,546,034.99
<b>所有者权益：</b>			
实收基金	7.4.7.9	1,806,775,872.96	1,571,837,320.43
未分配利润	7.4.7.10	-508,169,304.70	83,874,157.88
所有者权益合计		1,298,606,568.26	1,655,711,478.31
负债和所有者权益总计		1,310,797,944.74	1,668,257,513.30

注：报告截止日 2016 年 12 月 31 日，基金份额净值 0.7187 元，基金份额总额 1,806,775,872.96 份。

## 7.2 利润表

会计主体：泰达宏利市值优选混合型证券投资基金

本报告期：2016 年 1 月 1 日至 2016 年 12 月 31 日

单位：人民币元

项目	附注号	本期 2016 年 1 月 1 日至 2016 年 12 月 31 日	上年度可比期间 2015 年 1 月 1 日至 2015 年 12 月 31 日
一、收入		-441,962,681.92	1,412,394,532.83
1. 利息收入		1,339,537.10	4,445,624.03
其中：存款利息收入	7.4.7.11	1,236,782.34	1,541,328.28
债券利息收入		68,739.72	2,884,321.95
资产支持证券利息收入		-	-
买入返售金融资产收入		34,015.04	19,973.80
其他利息收入		-	-
2. 投资收益（损失以“-”填列）		-302,121,191.08	1,717,493,993.31
其中：股票投资收益	7.4.7.12	-309,399,351.72	1,725,004,226.47
基金投资收益		-	-
债券投资收益	7.4.7.13	-150,800.00	-15,247,962.93
资产支持证券投资收益	7.4.7.13.5	-	-
贵金属投资收益	7.4.7.14	-	-
衍生工具收益	7.4.7.15	-	-
股利收益	7.4.7.16	7,428,960.64	7,737,729.77
3. 公允价值变动收益（损失以“-”号填列）	7.4.7.17	-141,388,327.00	-310,495,919.46
4. 汇兑收益（损失以“-”号填列）		-	-
5. 其他收入（损失以“-”号填列）	7.4.7.18	207,299.06	950,834.95
减：二、费用		89,956,577.25	130,614,376.33
1. 管理人报酬	7.4.10.2.1	19,843,465.58	42,188,515.13
2. 托管费	7.4.10.2.2	3,307,244.25	7,031,419.15
3. 销售服务费	7.4.10.2.3	-	-
4. 交易费用	7.4.7.19	66,214,694.24	80,266,847.82
5. 利息支出		-	538,310.57
其中：卖出回购金融资产支出		-	538,310.57
6. 其他费用	7.4.7.20	591,173.18	589,283.66
三、利润总额（亏损总额以“-”号填列）		-531,919,259.17	1,281,780,156.50
减：所得税费用		-	-
四、净利润（净亏损以“-”号填列）		-531,919,259.17	1,281,780,156.50

### 7.3 所有者权益（基金净值）变动表

会计主体：泰达宏利市值优选混合型证券投资基金

本报告期：2016 年 1 月 1 日至 2016 年 12 月 31 日

单位：人民币元

项目	本期 2016 年 1 月 1 日至 2016 年 12 月 31 日		
	实收基金	未分配利润	所有者权益合计
一、期初所有者权益（基金净值）	1,571,837,320.43	83,874,157.88	1,655,711,478.31
二、本期经营活动产生的基金净值变动数（本期利润）	-	-531,919,259.17	-531,919,259.17
三、本期基金份额交易产生的基金净值变动数（净值减少以“-”号填列）	234,938,552.53	-60,124,203.41	174,814,349.12
其中：1. 基金申购款	512,469,131.91	-111,400,744.97	401,068,386.94
2. 基金赎回款	-277,530,579.38	51,276,541.56	-226,254,037.82
四、本期向基金份额持有人分配利润产生的基金净值变动（净值减少以“-”号填列）	-	-	-
五、期末所有者权益（基金净值）	1,806,775,872.96	-508,169,304.70	1,298,606,568.26
项目	上年度可比期间 2015 年 1 月 1 日至 2015 年 12 月 31 日		
	实收基金	未分配利润	所有者权益合计
一、期初所有者权益（基金净值）	4,760,298,159.68	-420,452,681.99	4,339,845,477.69
二、本期经营活动产生的基金净值变动数（本期利润）	-	1,281,780,156.50	1,281,780,156.50
三、本期基金份额交易产生的基金净值变动数（净值减少以“-”号填列）	-3,188,460,839.25	-777,453,316.63	-3,965,914,155.88
其中：1. 基金申购款	635,120,660.54	121,732,281.21	756,852,941.75
2. 基金赎回款	-3,823,581,499.79	-899,185,597.84	-4,722,767,097.63
四、本期向基金份额持有人分配利润产生的基金净	-	-	-

值变动（净值减少以“-”号填列）			
五、期末所有者权益（基金净值）	1,571,837,320.43	83,874,157.88	1,655,711,478.31

报表附注为财务报表的组成部分。

本报告 7.1 至 7.4 财务报表由下列负责人签署：

_____ 刘建	_____ 傅国庆	_____ 王泉
基金管理人负责人	主管会计工作负责人	会计机构负责人

## 7.4 报表附注

### 7.4.1 基金基本情况

泰达宏利市值优选混合型证券投资基金(以下简称“本基金”，原泰达荷银市值优选股票型证券投资基金，后更名为泰达宏利市值优选股票型证券投资基金)经中国证券监督管理委员会(以下简称“中国证监会”)证监基金字[2007]第 204 号《关于同意泰达荷银市值优选股票型证券投资基金募集的批复》核准，由泰达荷银基金管理有限公司(于 2010 年 3 月 9 日更名为泰达宏利基金管理有限公司)依照《中华人民共和国证券投资基金法》和《泰达荷银市值优选股票型证券投资基金基金合同》负责公开募集。本基金为契约型开放式，存续期限不定，首次设立募集不包括认购资金利息共募集 11,867,940,890.99 元，业经普华永道中天会计师事务所有限公司普华永道中天验字(2007)第 101 号验资报告予以验证。经向中国证监会备案，《泰达荷银市值优选股票型证券投资基金基金合同》于 2007 年 8 月 3 日正式生效，基金合同生效日的基金份额总额为 11,868,700,887.87 份基金份额，其中认购资金利息折合 759,996.88 份基金份额。本基金的基金管理人为泰达宏利基金管理有限公司，基金托管人为中国建设银行股份有限公司(以下简称“中国建设银行”)。

根据本基金的基金管理人 2010 年 3 月 17 日发布的《泰达宏利基金管理有限公司关于变更公司旗下公募基金名称的公告》，本基金自公告发布之日起更名为泰达宏利市值优选股票型证券投资基金。根据 2014 年中国证监会令第 104 号《公开募集证券投资基金运作管理办法》，泰达宏利市值优选股票型证券投资基金于 2015 年 7 月 30 日公告后更名为泰达宏利市值优选混合型证券投资基金。

根据《中华人民共和国证券投资基金法》和《泰达宏利市值优选混合型证券投资基金基金合同》的有关规定，本基金的投资范围为国内依法发行上市的股票、国债、金融债、企业债、可转债、央行票据、短期融资券、回购、权证、资产支持证券及中国证监会批准的允许基金投资的其他金融工具。在正常市场情况下，本基金资产配置的比例范围是：股票资产占基金资产的 60%-95%，债券资产占基金资产的 0%-35%，权证占基金资产净值的 0%-3%，资产支持证券占基金资产净值的

0%-20%，并保持现金或者到期日在一年以内的政府债券的比例合计不低于基金资产净值的 5%。如法律法规或监管机构以后允许基金投资其他品种，基金管理人在履行适当程序后，可以将其纳入投资范围。本基金的业绩比较基准为：沪深 300 指数收益率×75%+上证国债指数收益率×25%。

本财务报表由本基金的基金管理人泰达宏利基金管理有限公司于 2017 年 3 月 30 日批准报出。

#### 7.4.2 会计报表的编制基础

本基金的财务报表按照财政部于 2006 年 2 月 15 日及以后期间颁布的《企业会计准则—基本准则》、各项具体会计准则及相关规定(以下合称“企业会计准则”)、中国证监会颁布的《证券投资基金信息披露 XBRL 模板第 3 号<年度报告和半年度报告>》、中国证券投资基金业协会(以下简称“中国基金业协会”)颁布的《证券投资基金会计核算业务指引》、《泰达宏利市值优选混合型证券投资基金基金合同》和在财务报表附注 7.4.4 所列示的中国证监会、中国基金业协会发布的有关规定及允许的基金行业实务操作编制。

#### 7.4.3 遵循企业会计准则及其他有关规定的声明

本基金 2016 年度财务报表符合企业会计准则的要求，真实、完整地反映了本基金 2016 年 12 月 31 日的财务状况以及 2016 年度的经营成果和基金净值变动情况等有关信息。

#### 7.4.4 重要会计政策和会计估计

##### 7.4.4.1 会计年度

本基金会计年度为公历 1 月 1 日起至 12 月 31 日止。

##### 7.4.4.2 记账本位币

本基金的记账本位币为人民币。

##### 7.4.4.3 金融资产和金融负债的分类

###### (1) 金融资产的分类

金融资产于初始确认时分类为：以公允价值计量且其变动计入当期损益的金融资产、应收款项、可供出售金融资产及持有至到期投资。金融资产的分类取决于本基金对金融资产的持有意图和持有能力。本基金现无金融资产分类为可供出售金融资产及持有至到期投资。

本基金目前以交易目的持有的股票投资、债券投资分类为以公允价值计量且其变动计入当期损益的金融资产。以公允价值计量且其公允价值变动计入损益的金融资产在资产负债表中以交易性金融资产列示。

本基金持有的其他金融资产分类为应收款项，包括银行存款、买入返售金融资产和其他各类

应收款项等。应收款项是指在活跃市场中没有报价、回收金额固定或可确定的非衍生金融资产。

#### (2) 金融负债的分类

金融负债于初始确认时分类为：以公允价值计量且其变动计入当期损益的金融负债及其他金融负债。本基金目前暂无金融负债分类为以公允价值计量且其变动计入当期损益的金融负债。本基金持有的其他金融负债包括卖出回购金融资产款和其他各类应付款项等。

#### 7.4.4.4 金融资产和金融负债的初始确认、后续计量和终止确认

金融资产或金融负债于本基金成为金融工具合同的一方时，按公允价值在资产负债表内确认。以公允价值计量且其变动计入当期损益的金融资产，取得时发生的相关交易费用计入当期损益；对于支付的价款中包含的债券起息日或上次除息日至购买日止的利息，单独确认为应收项目。应收款项和其他金融负债的相关交易费用计入初始确认金额。

对于以公允价值计量且其变动计入当期损益的金融资产，按照公允价值进行后续计量；对于应收款项和其他金融负债采用实际利率法，以摊余成本进行后续计量。

金融资产满足下列条件之一的，予以终止确认：(1) 收取该金融资产现金流量的合同权利终止；(2) 该金融资产已转移，且本基金将金融资产所有权上几乎所有的风险和报酬转移给转入方；或者(3) 该金融资产已转移，虽然本基金既没有转移也没有保留金融资产所有权上几乎所有的风险和报酬，但是放弃了对该金融资产控制。

金融资产终止确认时，其账面价值与收到的对价的差额，计入当期损益。

当金融负债的现时义务全部或部分已经解除时，终止确认该金融负债或义务已解除的部分。终止确认部分的账面价值与支付的对价之间的差额，计入当期损益。

#### 7.4.4.5 金融资产和金融负债的估值原则

本基金持有的股票投资、债券投资按如下原则确定公允价值并进行估值：

(1) 存在活跃市场的金融工具按其估值日的市场交易价格确定公允价值；估值日无交易，但最近交易日后经济环境未发生重大变化且证券发行机构未发生影响证券价格的重大事件的，按最近交易日的市场交易价格确定公允价值。

(2) 存在活跃市场的金融工具，如估值日无交易且最近交易日后经济环境发生了重大变化，参考类似投资品种的现行市价及重大变化等因素，调整最近交易市价以确定公允价值。

(3) 当金融工具不存在活跃市场，采用市场参与者普遍认同且被以往市场实际交易价格验证具有可靠性的估值技术确定公允价值。估值技术包括参考熟悉情况并自愿交易的各方最近进行的市场交易中使用的价格、参照实质上相同的其他金融工具的当前公允价值、现金流量折现法和期权

定价模型等。采用估值技术时，尽可能最大程度使用市场参数，减少使用与本基金特定相关的参数。

#### **7.4.4.6 金融资产和金融负债的抵销**

本基金持有的资产和承担的负债基本为金融资产和金融负债。当本基金 1) 具有抵销已确认金额的法定权利且该种法定权利现在是可执行的；且 2) 交易双方准备按净额结算时，金融资产与金融负债按抵销后的净额在资产负债表中列示。

#### **7.4.4.7 实收基金**

实收基金为对外发行基金份额所募集的总金额在扣除损益平准金分摊部分后的余额。由于申购和赎回引起的实收基金变动分别于基金申购确认日及基金赎回确认日认列。上述申购和赎回分别包括基金转换所引起的转入基金的实收基金增加和转出基金的实收基金减少。

#### **7.4.4.8 损益平准金**

损益平准金包括已实现平准金和未实现平准金。已实现平准金指在申购或赎回基金份额时，申购或赎回款项中包含的按累计未分配的已实现损益占基金净值比例计算的金额。未实现平准金指在申购或赎回基金份额时，申购或赎回款项中包含的按累计未实现损益占基金净值比例计算的金额。损益平准金于基金申购确认日或基金赎回确认日认列，并于期末全额转入未分配利润/(累计亏损)。

#### **7.4.4.9 收入/(损失)的确认和计量**

股票投资在持有期间应取得的现金股利扣除由上市公司代扣代缴的个人所得税后的净额确认为投资收益。债券投资在持有期间应取得的按票面利率或者发行价计算的利息扣除在适用情况下由债券发行企业代扣代缴的个人所得税后的净额确认为利息收入。

以公允价值计量且其变动计入当期损益的金融资产在持有期间的公允价值变动确认为公允价值变动损益；于处置时，其处置价格与初始确认金额之间的差额确认为投资收益，其中包括从公允价值变动损益结转的公允价值累计变动额。

应收款项在持有期间确认的利息收入按实际利率法计算，实际利率法与直线法差异较小的则按直线法计算。

#### **7.4.4.10 费用的确认和计量**

本基金的管理人报酬和托管费在费用涵盖期间按基金合同约定的费率和计算方法逐日确认。



其他金融负债在持有期间确认的利息支出按实际利率法计算，实际利率法与直线法差异较小的则按直线法计算。

#### 7.4.4.11 基金的收益分配政策

每一基金份额享有同等分配权。本基金收益以现金形式分配，但基金份额持有人可选择现金红利或将现金红利按分红除权日的基金份额净值自动转为基金份额进行再投资。若期末未分配利润中的未实现部分为正数，包括基金经营活动产生的未实现损益以及基金份额交易产生的未实现平准金等，则期末可供分配利润的金额为期末未分配利润中的已实现部分；若期末未分配利润的未实现部分为负数，则期末可供分配利润的金额为期末未分配利润，即已实现部分相抵未实现部分后的余额。

经宣告的拟分配基金收益于分红除权日从所有者权益转出。

#### 7.4.4.12 分部报告

本基金以内部组织结构、管理要求、内部报告制度为依据确定经营分部，以经营分部为基础确定报告分部并披露分部信息。经营分部是指本基金内同时满足下列条件的组成部分：(1) 该组成部分能够在日常活动中产生收入、发生费用；(2) 本基金的基金管理人能够定期评价该组成部分的经营成果，以决定向其配置资源、评价其业绩；(3) 本基金能够取得该组成部分的财务状况、经营成果和现金流量等有关会计信息。如果两个或多个经营分部具有相似的经济特征，并且满足一定条件的，则合并为一个经营分部。

本基金目前以一个单一的经营分部运作，不需要披露分部信息。

#### 7.4.4.13 其他重要的会计政策和会计估计

根据本基金的估值原则和中国证监会允许的基金行业估值实务操作，本基金确定以下类别股票投资和债券投资的公允价值时采用的估值方法及其关键假设如下：

(1) 对于证券交易所上市的股票，若出现重大事项停牌或交易不活跃(包括涨跌停时的交易不活跃)等情况，本基金根据中国证监会公告[2008]38号《关于进一步规范证券投资基金估值业务的指导意见》，根据具体情况采用《关于发布中基协(AMAC)基金行业股票估值指数的通知》提供的指数收益法等估值技术进行估值。

(2) 在银行间同业市场交易的债券品种，根据中国证监会证监会计字[2007]21号《关于证券投资基金执行〈企业会计准则〉估值业务及份额净值计价有关事项的通知》采用估值技术确定公允价值。本基金持有的银行间同业市场债券按现金流量折现法估值，具体估值模型、参数及结果由中央国债登记结算有限责任公司独立提供。

(3) 对于在证券交易所上市或挂牌转让的固定收益品种(可转换债券、资产支持证券和私募债券除外), 按照中证指数有限公司根据《中国证券投资基金业协会估值核算工作小组关于 2015 年 1 季度固定收益品种的估值处理标准》所独立提供的债券估值结果确定公允价值。

## 7.4.5 会计政策和会计估计变更以及差错更正的说明

### 7.4.5.1 会计政策变更的说明

本基金本报告期未发生会计政策变更。

### 7.4.5.2 会计估计变更的说明

本基金本报告期未发生会计估计变更。

### 7.4.5.3 差错更正的说明

本基金在本报告期间无须说明的会计差错更正。

## 7.4.6 税项

根据财政部、国家税务总局财税[2004]78号《财政部、国家税务总局关于证券投资基金税收政策的通知》、财税[2008]1号《关于企业所得税若干优惠政策的通知》、财税[2012]85号《关于实施上市公司股息红利差别化个人所得税政策有关问题的通知》、财税[2015]101号《关于上市公司股息红利差别化个人所得税政策有关问题的通知》、财税[2016]36号《关于全面推开营业税改征增值税试点的通知》、财税[2016]46号《关于进一步明确全面推开营改增试点金融业有关政策的通知》、财税[2016]70号《关于金融机构同业往来等增值税补充政策的通知》及其他相关财税法规和实务操作, 主要税项列示如下:

(1) 于 2016 年 5 月 1 日前, 以发行基金方式募集资金不属于营业税征收范围, 不征收营业税。对证券投资基金管理人运用基金买卖股票、债券的差价收入免征营业税。自 2016 年 5 月 1 日起, 金融业由缴纳营业税改为缴纳增值税。对证券投资基金管理人运用基金买卖股票、债券的转让收入免征增值税, 对金融同业往来利息收入亦免征增值税, 对国债、地方政府债以及金融同业往来利息收入亦免征增值税。

(2) 对基金从证券市场中取得的收入, 包括买卖股票、债券的差价收入, 股票的股息、红利收入, 债券的利息收入及其他收入, 暂不征收企业所得税。

(3) 对基金取得的企业债券利息收入, 应由发行债券的企业在向基金支付利息时代扣代缴 20% 的个人所得税。对基金从上市公司取得的股息红利所得, 持股期限在 1 个月以内(含 1 个月)的, 其股息红利所得全额计入应纳税所得额; 持股期限在 1 个月以上至 1 年(含 1 年)的, 暂减按 50% 计入应纳税所得额; 持股期限超过 1 年的, 暂免征收个人所得税。对基金持有的上市公司限售股,

解禁后取得的股息、红利收入，按照上述规定计算纳税，持股时间自解禁日起计算；解禁前取得的股息、红利收入继续暂减按 50% 计入应纳税所得额。上述所得统一适用 20% 的税率计征个人所得税。

(4) 基金卖出股票按 0.1% 的税率缴纳股票交易印花税，买入股票不征收股票交易印花税。

## 7.4.7 重要财务报表项目的说明

### 7.4.7.1 银行存款

单位：人民币元

项目	本期末 2016 年 12 月 31 日	上年度末 2015 年 12 月 31 日
活期存款	33,088,016.03	88,513,195.33
定期存款	-	-
其中：存款期限 1-3 个月	-	-
其他存款	-	-
合计：	33,088,016.03	88,513,195.33

### 7.4.7.2 交易性金融资产

单位：人民币元

项目	本期末 2016 年 12 月 31 日			
	成本	公允价值	公允价值变动	
股票	1,174,955,345.06	1,168,492,353.95	-6,462,991.11	
贵金属投资-金交所黄金合约	-	-	-	
债券	交易所市场	-	-	
	银行间市场	59,797,980.00	59,898,000.00	100,020.00
	合计	59,797,980.00	59,898,000.00	100,020.00
资产支持证券	-	-	-	
基金	-	-	-	
其他	-	-	-	
合计	1,234,753,325.06	1,228,390,353.95	-6,362,971.11	
项目	上年度末 2015 年 12 月 31 日			
	成本	公允价值	公允价值变动	
股票	1,411,227,504.88	1,546,252,860.77	135,025,355.89	
贵金属投资-金交所黄金合约	-	-	-	
债券	交易所市场	-	-	
	银行间市场	-	-	

	合计	-	-	-
资产支持证券		-	-	-
基金		-	-	-
其他		-	-	-
	合计	1,411,227,504.88	1,546,252,860.77	135,025,355.89

### 7.4.7.3 衍生金融资产/负债

本基金本报告期末及上年度末均未持有衍生金融资产/负债。

### 7.4.7.4 买入返售金融资产

#### 7.4.7.4.1 各项买入返售金融资产期末余额

本基金本报告期末及上年度末均未持有买入返售金融资产。

#### 7.4.7.4.2 期末买断式逆回购交易中取得的债券

本基金本报告期末及上年度末均未进行买断式逆回购交易。

### 7.4.7.5 应收利息

单位：人民币元

项目	本期末 2016年12月31日	上年度末 2015年12月31日
应收活期存款利息	7,210.73	20,679.85
应收定期存款利息	-	-
应收其他存款利息	-	-
应收结算备付金利息	8,949.38	7,827.71
应收债券利息	993,452.05	-
应收买入返售证券利息	-	-
应收申购款利息	0.10	0.33
应收黄金合约拆借孳息	-	-
其他	844.25	1,450.57
合计	1,010,456.51	29,958.46

### 7.4.7.6 其他资产

本基金本报告期末及上年度末均未持有其他资产。

### 7.4.7.7 应付交易费用

单位：人民币元

项目	本期末 2016年12月31日	上年度末 2015年12月31日
交易所市场应付交易费用	9,103,994.34	7,010,816.90

银行间市场应付交易费用	850.00	-
合计	9,104,844.34	7,010,816.90

#### 7.4.7.8 其他负债

单位：人民币元

项目	本期末 2016年12月31日	上年度末 2015年12月31日
应付券商交易单元保证金	-	-
应付赎回费	1,136.30	4,073.91
预提费用	504,000.00	124,000.00
合计	505,136.30	128,073.91

#### 7.4.7.9 实收基金

金额单位：人民币元

项目	本期 2016年1月1日至2016年12月31日	
	基金份额（份）	账面金额
上年度末	1,571,837,320.43	1,571,837,320.43
本期申购	512,469,131.91	512,469,131.91
本期赎回（以“-”号填列）	-277,530,579.38	-277,530,579.38
- 基金拆分/份额折算前	-	-
基金拆分/份额折算变动份额	-	-
本期申购	-	-
本期赎回（以“-”号填列）	-	-
本期末	1,806,775,872.96	1,806,775,872.96

注：申购含转换入份额；赎回含转换出份额。

#### 7.4.7.10 未分配利润

单位：人民币元

项目	已实现部分	未实现部分	未分配利润合计
上年度末	529,960,144.29	-446,085,986.41	83,874,157.88
本期利润	-390,530,932.17	-141,388,327.00	-531,919,259.17
本期基金份额交易产生的变动数	33,131,691.77	-93,255,895.18	-60,124,203.41
其中：基金申购款	69,822,369.75	-181,223,114.72	-111,400,744.97
基金赎回款	-36,690,677.98	87,967,219.54	51,276,541.56
本期已分配利润	-	-	-
本期末	172,560,903.89	-680,730,208.59	-508,169,304.70

### 7.4.7.11 存款利息收入

单位：人民币元

项目	本期	上年度可比期间
	2016年1月1日至2016年12月31日	2015年1月1日至2015年12月31日
活期存款利息收入	913,714.30	1,092,398.17
定期存款利息收入	-	-
其他存款利息收入	-	-
结算备付金利息收入	283,010.36	374,050.91
其他	40,057.68	74,879.20
合计	1,236,782.34	1,541,328.28

### 7.4.7.12 股票投资收益

#### 7.4.7.12.1 股票投资收益——买卖股票差价收入

单位：人民币元

项目	本期	上年度可比期间
	2016年1月1日至2016年12月31日	2015年1月1日至2015年12月31日
卖出股票成交总额	21,758,568,792.92	27,697,899,693.54
减：卖出股票成本总额	22,067,968,144.64	25,972,895,467.07
买卖股票差价收入	-309,399,351.72	1,725,004,226.47

### 7.4.7.13 债券投资收益

#### 7.4.7.13.1 债券投资收益项目构成

单位：人民币元

项目	本期	上年度可比期间
	2016年1月1日至2016年12月31日	2015年1月1日至2015年12月31日
债券投资收益——买卖债券（、债转股及债券到期兑付）差价收入	-150,800.00	-15,247,962.93
债券投资收益——赎回差价收入	-	-
债券投资收益——申购差价收入	-	-
合计	-150,800.00	-15,247,962.93

#### 7.4.7.13.2 债券投资收益——买卖债券差价收入

单位：人民币元

项目	本期	上年度可比期间
	2016年1月1日至2016	2015年1月1日至2015年

	年12月31日	12月31日
卖出债券（、债转股及债券到期兑付）成交总额	50,578,306.16	227,600,420.27
减：卖出债券（、债转股及债券到期兑付）成本总额	49,870,750.00	237,865,451.07
减：应收利息总额	858,356.16	4,982,932.13
买卖债券差价收入	-150,800.00	-15,247,962.93

#### 7.4.7.13.3 债券投资收益——赎回差价收入

本基金本报告期及上年度可比期间均未有债券投资收益-赎回差价收入。

#### 7.4.7.13.4 债券投资收益——申购差价收入

本基金本报告期及上年度可比期间均未有债券投资收益-申购差价收入。

#### 7.4.7.13.5 资产支持证券投资收益

本基金本报告期及上年度可比期间均未有资产支持证券投资收益。

#### 7.4.7.14 贵金属投资收益

##### 7.4.7.14.1 贵金属投资收益项目构成

本基金本报告期及上年度可比期间均未有贵金属投资收益。

##### 7.4.7.14.2 贵金属投资收益——买卖贵金属差价收入

本基金本报告期及上年度可比期间均未有买卖贵金属差价收入。

##### 7.4.7.14.3 贵金属投资收益——赎回差价收入

本基金本报告期及上年度可比期间均未有贵金属投资赎回差价收入。

##### 7.4.7.14.4 贵金属投资收益——申购差价收入

本基金本报告期及上年度可比期间均未有贵金属投资申购差价收入。

#### 7.4.7.15 衍生工具收益

##### 7.4.7.15.1 衍生工具收益——买卖权证差价收入

本基金本报告期及上年度可比期间均未有衍生工具收益-买卖权证差价收入。

##### 7.4.7.15.2 衍生工具收益 ——其他投资收益

本基金本报告期及上年度可比期间均未有衍生工具收益-其他投资收益。

### 7.4.7.16 股利收益

单位：人民币元

项目	本期 2016年1月1日至2016年12月31日	上年度可比期间 2015年1月1日至2015年12月31日
股票投资产生的股利收益	7,428,960.64	7,737,729.77
基金投资产生的股利收益	-	-
合计	7,428,960.64	7,737,729.77

### 7.4.7.17 公允价值变动收益

单位：人民币元

项目名称	本期 2016年1月1日至2016年12月31日	上年度可比期间 2015年1月1日至2015年12月31日
1. 交易性金融资产	-141,388,327.00	-310,495,919.46
——股票投资	-141,488,347.00	-310,427,199.46
——债券投资	100,020.00	-68,720.00
——资产支持证券投资	-	-
——贵金属投资	-	-
——其他	-	-
2. 衍生工具	-	-
——权证投资	-	-
3. 其他	-	-
合计	-141,388,327.00	-310,495,919.46

### 7.4.7.18 其他收入

单位：人民币元

项目	本期 2016年1月1日至2016年12月31日	上年度可比期间 2015年1月1日至2015年12月31日
基金赎回费收入	204,317.56	924,440.74
基金转换费收入	2,981.50	26,394.21
其他	-	-
合计	207,299.06	950,834.95

注：1. 本基金的赎回费率按持有期间递减，不低于赎回费总额的25%归入基金资产。

2. 本基金的转换费由申购补差费和转出基金的赎回费两部分构成，其中转出基金的不低于赎回费的25%归入转出基金的基金资产。



### 7.4.7.19 交易费用

单位：人民币元

项目	本期 2016 年 1 月 1 日至 2016 年 12 月 31 日	上年度可比期间 2015 年 1 月 1 日至 2015 年 12 月 31 日
交易所市场交易费用	66,213,844.24	80,266,122.82
银行间市场交易费用	850.00	725.00
合计	66,214,694.24	80,266,847.82

### 7.4.7.20 其他费用

单位：人民币元

项目	本期 2016 年 1 月 1 日至 2016 年 12 月 31 日	上年度可比期间 2015 年 1 月 1 日至 2015 年 12 月 31 日
审计费用	124,000.00	124,000.00
信息披露费	380,000.00	360,000.00
其他	1,400.00	650.00
债券账户维护费	36,000.00	36,000.00
银行费用	49,773.18	68,633.66
合计	591,173.18	589,283.66

## 7.4.8 或有事项、资产负债表日后事项的说明

### 7.4.8.1 或有事项

截至资产负债表日，本基金并无须作披露的或有事项。

### 7.4.8.2 资产负债表日后事项

财政部、国家税务总局于 2016 年 12 月 21 日颁布《关于明确金融房地产开发教育辅助服务等增值税政策的通知》(财税[2016]140 号)，要求资管产品运营过程中发生的增值税应税行为，以资管产品管理人为增值税纳税人，自 2016 年 5 月 1 日起执行。

根据财政部、国家税务总局于 2017 年 1 月 6 日颁布的《关于资管产品增值税政策有关问题的补充通知》(财税[2017]2 号)，2017 年 7 月 1 日(含)以后，资管产品运营过程中发生的增值税应税行为，以资管产品管理人为增值税纳税人，按照现行规定缴纳增值税。对资管产品在 2017 年 7 月 1 日前运营过程中发生的增值税应税行为，未缴纳增值税的，不再缴纳；已缴纳增值税的，已纳税额从资管产品管理人以后月份的增值税应纳税额中抵减。资管产品运营过程中发生增值税应税行为的具体征收管理办法，由国家税务总局另行制定。截至本财务报表批准报出日止，上述税

收政策对本基金截至 2016 年 12 月 31 日止的年度财务状况和经营成果无影响。

### 7.4.9 关联方关系

关联方名称	与本基金的关系
泰达宏利基金管理有限公司	基金管理人、注册登记机构、基金销售机构
中国建设银行股份有限公司（“中国建设银行”）	基金托管人、基金代销机构
北方国际信托股份有限公司	基金管理人的股东
宏利资产管理(香港)有限公司	基金管理人的股东

注：下述关联交易均在正常业务范围内按一般商业条款订立。

### 7.4.10 本报告期及上年度可比期间的关联方交易

#### 7.4.10.1 通过关联方交易单元进行的交易

##### 7.4.10.1.1 股票交易

本基金本报告期及上年度可比期间均未通过关联交易单元进行股票交易。

##### 7.4.10.1.2 债券交易

本基金本报告期及上年度可比期间均未通过关联交易单元进行债券交易。

##### 7.4.10.1.3 债券回购交易

本基金本报告期及上年度可比期间均未通过关联交易单元进行债券回购交易。

##### 7.4.10.1.4 权证交易

本基金本报告期及上年度可比期间均未通过关联交易单元进行权证交易。

##### 7.4.10.1.5 应支付关联方的佣金

本基金本报告期内及上年度可比期间无应支付关联方的佣金。

### 7.4.10.2 关联方报酬

#### 7.4.10.2.1 基金管理费

单位：人民币元

项目	本期 2016 年 1 月 1 日至 2016 年 12 月 31 日	上年度可比期间 2015 年 1 月 1 日至 2015 年 12 月 31 日
当期发生的基金应支付的管理费	19,843,465.58	42,188,515.13
其中：支付销售机构的客户维护费	3,566,110.34	7,598,043.64

注：支付基金管理人泰达宏利基金管理有限公司的管理人报酬按前一日基金资产净值 1.50%的年

费率计提，逐日累计至每月月底，按月支付。其计算公式为：日管理人报酬=前一日基金资产净值×1.50% / 当年天数。

#### 7.4.10.2.2 基金托管费

单位：人民币元

项目	本期	上年度可比期间
	2016年1月1日至2016年12月31日	2015年1月1日至2015年12月31日
当期发生的基金应支付的托管费	3,307,244.25	7,031,419.15

注：支付基金托管人中国建设银行的托管费按前一日基金资产净值 0.25%的年费率计提，逐日累计至每月月底，按月支付。其计算公式为：日托管费=前一日基金资产净值×0.25% / 当年天数。

#### 7.4.10.3 与关联方进行银行间同业市场的债券(含回购)交易

单位：人民币元

本期						
2016年1月1日至2016年12月31日						
银行间市场交易的各关联方名称	债券交易金额		基金逆回购		基金正回购	
	基金买入	基金卖出	交易金额	利息收入	交易金额	利息支出
中国建设银行	-	-	-	-	-	-
上年度可比期间						
2015年1月1日至2015年12月31日						
银行间市场交易的各关联方名称	债券交易金额		基金逆回购		基金正回购	
	基金买入	基金卖出	交易金额	利息收入	交易金额	利息支出
中国建设银行	-	-	-	-	180,000,000.00	68,600.41

#### 7.4.10.4 各关联方投资本基金的情况

##### 7.4.10.4.1 报告期内基金管理人运用固有资金投资本基金的情况

本基金的管理人在本报告期内及上年度可比期间内均未运用固有资金投资本基金。

##### 7.4.10.4.2 报告期末除基金管理人之外的其他关联方投资本基金的情况

份额单位：份

关联方名	本期末	上年度末
	2016年12月31日	2015年12月31日

称	持有的 基金份额	持有的基 金份额 占基金总 份额的比 例	持有的 基金份额	持有的基 金份额 占基金总份 额的比例
中国建 设银行 北碚支 行营业 部	49,411.24	0.0027%	49,411.24	0.0031%

#### 7.4.10.5 由关联方保管的银行存款余额及当期产生的利息收入

单位：人民币元

关联方 名称	本期 2016年1月1日至2016年12月31 日		上年度可比期间 2015年1月1日至2015年12月31日	
	期末余额	当期利息收入	期末余额	当期利息收入
中国建设银行	33,088,016.03	913,714.30	88,513,195.33	1,092,398.17

注：本基金的银行存款由基金托管人中国建设银行保管，按约定利率计息。

#### 7.4.10.6 本基金在承销期内参与关联方承销证券的情况

本基金本报告期内及上年度可比期间无在承销期内参与关联方承销证券的情况。

#### 7.4.10.7 其他关联交易事项的说明

本基金本报告期内及上年度可比期间无其他关联交易事项。

#### 7.4.11 利润分配情况

##### 7.4.11.1 利润分配情况——非货币市场基金

本基金本报告期末进行利润分配。

#### 7.4.12 期末（2016年12月31日）本基金持有的流通受限证券

##### 7.4.12.1 因认购新发/增发证券而于期末持有的流通受限证券

金额单位：人民币元

7.4.12.1.1 受限证券类别：股票										
证券 代码	证券 名称	成功 认购日	可流 通日	流通受 限类型	认购 价格	期末估 值单价	数量 (单位：股)	期末 成本总额	期末估 值总额	备注
603228	景旺 电子	2016年 12月28 日	2017年 1月6 日	新股流 通受限	23.16	23.16	3,491	80,851.56	80,851.56	-
603877	太平	2016年	2017年	新股流	21.30	21.30	3,180	67,734.00	67,734.00	-

	鸟	12月29日	1月9日	通受限						
300583	赛托生物	2016年12月29日	2017年1月6日	新股流通受限	40.29	40.29	1,582	63,738.78	63,738.78	-
603689	皖天然气	2016年12月30日	2017年1月10日	新股流通受限	7.87	7.87	4,818	37,917.66	37,917.66	-
603035	常熟汽饰	2016年12月27日	2017年1月5日	新股流通受限	10.44	10.44	2,316	24,179.04	24,179.04	-
603266	天龙股份	2016年12月30日	2017年1月10日	新股流通受限	14.63	14.63	1,562	22,852.06	22,852.06	-
300587	天铁股份	2016年12月28日	2017年1月5日	新股流通受限	14.11	14.11	1,438	20,290.18	20,290.18	-
002840	华统股份	2016年12月29日	2017年1月10日	新股流通受限	6.55	6.55	1,814	11,881.70	11,881.70	-
002838	道恩股份	2016年12月28日	2017年1月6日	新股流通受限	15.28	15.28	681	10,405.68	10,405.68	-
603186	华正新材	2016年12月26日	2017年1月3日	新股流通受限	5.37	5.37	1,874	10,063.38	10,063.38	-
603032	德新交运	2016年12月27日	2017年1月5日	新股流通受限	5.81	5.81	1,628	9,458.68	9,458.68	-
300586	美联新材	2016年12月26日	2017年1月4日	新股流通受限	9.30	9.30	1,006	9,355.80	9,355.80	-
300588	熙菱信息	2016年12月27日	2017年1月5日	新股流通受限	4.94	4.94	1,380	6,817.20	6,817.20	-

注：基金可使用以基金名义开设的股票账户，选择网上或者网下一种方式进行新股申购。其中基金作为一般法人或战略投资者认购的新股，根据基金与上市公司所签订申购协议的规定，在新股上市后的约定期限内不能自由转让；基金作为个人投资者参与网上认购获配的新股，从新股获配日至新股上市日之间不能自由转让。基金可作为特定投资者，认购由中国证监会《上市公司证券发行管理办法》规范的非公开发行股票，所认购的股票自发行结束之日起 12 个月内不得转让。

### 7.4.12.2 期末持有的暂时停牌等流通受限股票

金额单位：人民币元

股票代码	股票名称	停牌日期	停牌原因	期末估值单价	复牌日期	复牌开盘单价	数量(股)	期末成本总额	期末估值总额	备注
603986	兆易创新	2016年9月19日	重大事项	177.97	2017年3月13日	195.77	121,233	21,733,187.58	21,575,837.01	-
300477	合纵科技	2016年9月14日	重大事项	24.84	2017年1月11日	23.52	679,950	16,614,616.50	16,889,958.00	-
000711	京蓝科技	2016年10月19日	重大事项	32.54	2017年3月13日	29.29	443,380	14,650,527.25	14,427,585.20	-
300513	恒泰实达	2016年10月31日	重大事项	95.36	2017年2月24日	86.18	142,500	13,908,034.00	13,588,800.00	-
300537	广信材料	2016年10月12日	重大事项	48.79	2017年1月13日	43.91	1,024	9,410.56	49,960.96	-

### 7.4.12.3 期末债券正回购交易中作为抵押的债券

#### 7.4.12.3.1 银行间市场债券正回购

本基金本报告期末无银行间市场债券正回购余额。

#### 7.4.12.3.2 交易所市场债券正回购

本基金本报告期末无交易所市场债券正回购余额。

### 7.4.13 金融工具风险及管理

本基金是一只进行主动投资的混合型证券投资基金，属于较高风险品种。本基金投资的金融工具主要包括股票投资、债券投资及权证投资等。本基金在日常经营活动中面临的与这些金融工具相关的风险主要包括信用风险、流动性风险及市场风险。本基金的基金管理人从事风险管理的主要目标是争取将以上风险控制在限定的范围之内，使本基金在风险和收益之间取得最佳的平衡以实现“风险和收益相匹配”的风险收益目标。

#### 7.4.13.1 风险管理政策和组织架构

本基金的基金管理人奉行全面风险管理体系的建设，建立了以风险控制委员会为核心的、由督察长、风险控制委员会、风险管理部和相关业务部门构成的风险管理架构体系。本基金的基金管理人在董事会下设立风险控制委员会，负责制定风险管理的宏观政策，审议通过风险控制的总体措施等；在管理层层面设立风险控制委员会，讨论和制定公司日常经营过程中风险防范和控制措施；在业务操作层面风险管理职责主要由风险管理部负责，协调并与各部门合作完成运作风险管理以及进行投资风险分析与绩效评估。风险管理部对公司执行总裁负责，并由督察长分管。

本基金的基金管理人对于金融工具的风险管理方法主要是通过定性分析和定量分析的方法去估测各种风险产生的可能损失。从定性分析的角度出发，判断风险损失的严重程度和出现同类风险损失的频度。而从定量分析的角度出发，根据本基金的投资目标，结合基金资产所运用金融工具特征通过特定的风险量化指标、模型，日常的量化报告，确定风险损失的限度和相应置信程度，及时可靠地对各种风险进行监督、检查和评估，并通过相应决策，将风险控制在可承受的范围内。

#### 7.4.13.2 信用风险

信用风险是指基金在交易过程中因交易对手未履行合约责任，或者基金所投资证券之发行人出现违约、拒绝支付到期本息等情况，导致基金资产损失和收益变化的风险。

本基金的基金管理人在交易前对交易对手的资信状况进行了充分的评估。本基金的银行存款存放在本基金的托管行中国建设银行，因而与银行存款相关的信用风险不重大。本基金在交易所进行的交易均以中国证券登记结算有限责任公司为交易对手完成证券交收和款项清算，因此违约风险可能性很小；在银行间同业市场进行交易前均对交易对手进行信用评估并对证券交割方式进行限制以控制相应的信用风险。

本基金的基金管理人建立了信用风险管理流程，通过对投资品种信用等级评估来控制证券发行人的信用风险，且通过分散化投资以分散信用风险。

于 2016 年 12 月 31 日，本基金未持有除国债、央行票据和政策性金融债以外的债券（2015 年 12 月 31 日：同）。

#### 7.4.13.3 流动性风险

流动性风险是指基金在履行与金融负债有关的义务时遇到资金短缺的风险。本基金的流动性风险一方面来自于基金份额持有人可随时要求赎回其持有的基金份额，另一方面来自于投资品种所处的交易市场不活跃而带来的变现困难或因投资集中而无法在市场出现剧烈波动的情况下以合理的价格变现。

针对兑付赎回资金的流动性风险，本基金的基金管理人每日对本基金的申购赎回情况进行严密监控并预测流动性需求，保持基金投资组合中的可用现金头寸与之相匹配。本基金的基金管理人在基金合同中设计了巨额赎回条款，约定在非常情况下赎回申请的处理方式，控制因开放申购赎回模式带来的流动性风险，有效保障基金持有人利益。

针对投资品种变现的流动性风险，本基金的基金管理人通过独立的风险管理部门设定流动性比例要求，对流动性指标进行持续的监测和分析，包括组合持仓集中度指标、组合在短时间内变现能力的综合指标、组合中变现能力较差的投资品种比例以及流通受限制的投资品种比例等。本基金投资于一家公司发行的证券市值不超过基金资产净值的 10%，且本基金与由本基金的基金管理人管理的其他基金共同持有一家公司的证券不得超过该证券的 10%。本基金所持大部分证券在证券交易所上市，其余亦可在银行间同业市场交易，因此除附注 7.4.12 中列示的部分基金资产流通暂时受限制不能自由转让的情况外，其余均能以合理价格适时变现。此外，本基金可通过卖出回购金融资产方式借入短期资金应对流动性需求，其上限一般不超过基金持有的债券投资的公允价值。

于 2016 年 12 月 31 日，本基金所承担的全部金融负债的合约约定到期日均为一个月以内且不计息，可赎回基金份额净值(所有者权益)无固定到期日且不计息，因此账面余额即为未折现的合约到期现金流量。

#### **7.4.13.4 市场风险**

市场风险是指基金所持金融工具的公允价值或未来现金流量因所处市场各类价格因素的变动而发生波动的风险，包括利率风险、外汇风险和其他价格风险。

##### **7.4.13.4.1 利率风险**

利率风险是指金融工具的公允价值或现金流量受市场利率变动而发生波动的风险。利率敏感性金融工具均面临由于市场利率上升而导致公允价值下降的风险，其中浮动利率类金融工具还面临每个付息期间结束根据市场利率重新定价时对于未来现金流影响的风险。

本基金的基金管理人定期对本基金面临的利率敏感性缺口进行监控，并通过调整投资组合的久期等方法对上述利率风险进行管理。

本基金持有及承担的大部分金融资产和金融负债不计息，因此本基金的收入及经营活动的现金流量在很大程度上独立于市场利率变化。本基金持有的利率敏感性资产主要为银行存款、结算备付金、存出保证金及债券投资等。



7.4.13.4.1.1 利率风险敞口

单位：人民币元

本期末 2016年12月31日	1年以内	1-5年	5年以上	不计息	合计
资产					
银行存款	33,088,016.03	-	-	-	33,088,016.03
结算备付金	18,079,643.77	-	-	-	18,079,643.77
存出保证金	1,705,457.81	-	-	-	1,705,457.81
交易性金融资产	59,898,000.00	-	-	-1,168,492,353.95	1,228,390,353.95
应收证券清算款	-	-	-	28,228,389.75	28,228,389.75
应收利息	-	-	-	1,010,456.51	1,010,456.51
应收申购款	-	-	-	295,626.92	295,626.92
资产总计	112,771,117.61	-	-	-1,198,026,827.13	1,310,797,944.74
负债					
应付赎回款	-	-	-	591,756.56	591,756.56
应付管理人报酬	-	-	-	1,705,405.12	1,705,405.12
应付托管费	-	-	-	284,234.16	284,234.16
应付交易费用	-	-	-	9,104,844.34	9,104,844.34
其他负债	-	-	-	505,136.30	505,136.30
负债总计	-	-	-	12,191,376.48	12,191,376.48
利率敏感度缺口	112,771,117.61	-	-	-1,185,835,450.65	1,298,606,568.26
上年度末 2015年12月31日	1年以内	1-5年	5年以上	不计息	合计
资产					
银行存款	88,513,195.33	-	-	-	88,513,195.33
结算备付金	15,813,506.10	-	-	-	15,813,506.10
存出保证金	2,930,441.41	-	-	-	2,930,441.41
交易性金融资产	-	-	-	-1,546,252,860.77	1,546,252,860.77
应收证券清算款	-	-	-	14,685,496.61	14,685,496.61
应收利息	-	-	-	29,958.46	29,958.46
应收申购款	-	-	-	32,054.62	32,054.62
资产总计	107,257,142.84	-	-	-1,561,000,370.46	1,668,257,513.30
负债					
应付赎回款	-	-	-	2,929,309.93	2,929,309.93
应付管理人报酬	-	-	-	2,123,857.93	2,123,857.93
应付托管费	-	-	-	353,976.32	353,976.32
应付交易费用	-	-	-	7,010,816.90	7,010,816.90
其他负债	-	-	-	128,073.91	128,073.91
负债总计	-	-	-	12,546,034.99	12,546,034.99
利率敏感度缺口	107,257,142.84	-	-	-1,548,454,335.47	1,655,711,478.31

注：表中所示为本基金资产及负债的账面价值，并按照合约规定的利率重新定价日或到期日孰早者予以分类。

#### 7.4.13.4.1.2 利率风险的敏感性分析

于 2016 年 12 月 31 日，本基金持有的交易性债券投资公允价值占基金资产净值的比例为 4.61%(2015 年 12 月 31 日：未持有交易性债券)，因此市场利率的变动对于本基金资产净值无重大影响(2015 年 12 月 31 日：同)。

#### 7.4.13.4.2 外汇风险

外汇风险是指金融工具的公允价值或未来现金流量因外汇汇率变动而发生波动的风险。本基金的所有资产及负债以人民币计价，因此无重大外汇风险。

#### 7.4.13.4.3 其他价格风险

其他价格风险是指基金所持金融工具的公允价值或未来现金流量因除市场利率和外汇汇率以外的市场价格因素变动而发生波动的风险。本基金主要投资于证券交易所上市或银行间同业市场交易的股票和债券，所面临的其他价格风险来源于单个证券发行主体自身经营情况或特殊事项的影响，也可能来源于证券市场整体波动的影响。

本基金的基金管理人在构建和管理投资组合的过程中，采用“自上而下”的策略，通过对宏观经济情况及政策的分析，结合证券市场运行情况，做出资产配置及组合构建的决定；通过对单个证券的定性分析及定量分析，选择符合基金合同约定范围的投资品种进行投资。本基金的基金管理人定期结合宏观及微观环境的变化，对投资策略、资产配置、投资组合进行修正，来主动应对可能发生的市场价格风险。

本基金通过投资组合的分散化降低其他价格风险。本基金投资组合中股票投资比例为基金资产的 60%-95%，债券投资比例为基金资产的 0%-35%，权证投资比例为基金资产净值的 0%-3%，资产支持证券投资比例为基金资产净值的 0%-20%，现金或者到期日在一年以内的政府债券的比例合计不低于基金资产净值的 5%。此外，本基金的基金管理人每日对本基金所持有的证券价格实施监控，定期运用多种定量方法对基金进行风险度量，包括 VaR(Value at Risk) 指标等来测试本基金面临的潜在价格风险，及时可靠地对风险进行跟踪和控制。

#### 7.4.13.4.3.1 其他价格风险敞口

金额单位：人民币元

项目	本期末 2016 年 12 月 31 日	上年度末 2015 年 12 月 31 日

	公允价值	占基金资产净值比例 (%)	公允价值	占基金资产净值比例 (%)
交易性金融资产-股票投资	1,168,492,353.95	89.98	1,546,252,860.77	93.39
交易性金融资产-基金投资	-	-	-	-
交易性金融资产-债券投资	-	-	-	-
交易性金融资产-贵金属投资	-	-	-	-
衍生金融资产-权证投资	-	-	-	-
其他	-	-	-	-
合计	1,168,492,353.95	89.98	1,546,252,860.77	93.39

#### 7.4.13.4.3.2 其他价格风险的敏感性分析

分析	相关风险变量的变动	对资产负债表日基金资产净值的影响金额 (单位: 人民币元)	
		本期末 (2016 年 12 月 31 日)	上年度末 (2015 年 12 月 31 日)
	业绩比较基准上升 5%	73,440,000.00	76,820,000.00
	业绩比较基准下降 5%	-73,440,000.00	-76,820,000.00

#### 7.4.14 有助于理解和分析会计报表需要说明的其他事项

##### (1) 公允价值

##### (a) 金融工具公允价值计量的方法

公允价值计量结果所属的层次，由对公允价值计量整体而言具有重要意义的输入值所属的最低层次决定：

第一层次：相同资产或负债在活跃市场上未经调整的报价。

第二层次：除第一层次输入值外相关资产或负债直接或间接可观察的输入值。

第三层次：相关资产或负债的不可观察输入值。

##### (b) 持续的以公允价值计量的金融工具

##### (i) 各层次金融工具公允价值

于 2016 年 12 月 31 日，本基金持有的以公允价值计量且其变动计入当期损益的金融工具中属于第一层次的余额为 1,101,584,667.06 元，属于第二层次的余额为 126,805,686.89 元，无属于第三层次的余额(2015 年 12 月 31 日：第一层次 1,470,861,645.56 元，第二层次 75,391,215.21 元，无第三层次)。

(ii) 公允价值所属层次间的重大变动

对于证券交易所上市的股票和债券，若出现重大事项停牌、交易不活跃(包括涨跌停时的交易不活跃)、或属于非公开发行等情况，本基金不会于停牌日至交易恢复活跃日期间、交易不活跃期间及限售期间将相关股票和债券的公允价值列入第一层次；并根据估值调整中采用的不可观察输入值对于公允价值的影响程度，确定相关股票和债券公允价值应属第二层次还是第三层次。

(iii) 第三层次公允价值余额和本期变动金额

无。

(c) 非持续的以公允价值计量的金融工具

于 2016 年 12 月 31 日，本基金未持有非持续的以公允价值计量的金融资产(2015 年 12 月 31 日：同)。

(d) 不以公允价值计量的金融工具

不以公允价值计量的金融资产和负债主要包括应收款项和其他金融负债，其账面价值与公允价值相差很小。

(2) 除公允价值外，截至资产负债表日本基金无需要说明的其他重要事项。

## § 8 投资组合报告

### 8.1 期末基金资产组合情况

金额单位：人民币元

序号	项目	金额	占基金总资产的比例 (%)
1	权益投资	1,168,492,353.95	89.14
	其中：股票	1,168,492,353.95	89.14
2	固定收益投资	59,898,000.00	4.57
	其中：债券	59,898,000.00	4.57
	资产支持证券	-	-
3	贵金属投资	-	-
4	金融衍生品投资	-	-
5	买入返售金融资产	-	-
	其中：买断式回购的买入返售金融资产	-	-
6	银行存款和结算备付金合计	51,167,659.80	3.90
7	其他各项资产	31,239,930.99	2.38
8	合计	1,310,797,944.74	100.00

## 8.2 期末按行业分类的股票投资组合

### 8.2.1 报告期末按行业分类的境内股票投资组合

金额单位：人民币元

代码	行业类别	公允价值	占基金资产净值比例(%)
A	农、林、牧、渔业	65,946,115.89	5.08
B	采矿业	93,105,164.44	7.17
C	制造业	638,535,205.32	49.17
D	电力、热力、燃气及水生产和供应业	5,952,917.66	0.46
E	建筑业	109,546,278.41	8.44
F	批发和零售业	19,252,993.12	1.48
G	交通运输、仓储和邮政业	26,651,441.71	2.05
H	住宿和餐饮业	10,897,384.86	0.84
I	信息传输、软件和信息技术服务业	56,952,809.00	4.39
J	金融业	99,077,045.34	7.63
K	房地产业	14,427,585.20	1.11
L	租赁和商务服务业	-	-
M	科学研究和技术服务业	-	-
N	水利、环境和公共设施管理业	9,636,000.00	0.74
O	居民服务、修理和其他服务业	-	-
P	教育	-	-
Q	卫生和社会工作	-	-
R	文化、体育和娱乐业	-	-
S	综合	18,511,413.00	1.43
	合计	1,168,492,353.95	89.98

### 8.2.2 报告期末按行业分类的沪港通投资股票投资组合

本基金本报告期末未持有沪港通股票。

## 8.3 期末按公允价值占基金资产净值比例大小排序的所有股票投资明细

金额单位：人民币元

序号	股票代码	股票名称	数量(股)	公允价值	占基金资产净值比例(%)
----	------	------	-------	------	--------------

1	600519	贵州茅台	140,153	46,832,124.95	3.61
2	601169	北京银行	4,440,670	43,340,939.20	3.34
3	600028	中国石化	7,938,900	42,949,449.00	3.31
4	000568	泸州老窖	1,105,938	36,495,954.00	2.81
5	000400	许继电气	2,010,372	36,488,251.80	2.81
6	600426	华鲁恒升	2,642,443	35,012,369.75	2.70
7	002410	广联达	2,092,488	30,550,324.80	2.35
8	000928	中钢国际	1,717,535	30,108,388.55	2.32
9	600598	北大荒	2,428,100	29,622,820.00	2.28
10	000858	五粮液	837,119	28,863,863.12	2.22
11	601166	兴业银行	1,773,116	28,618,092.24	2.20
12	601333	广深铁路	5,254,829	26,641,983.03	2.05
13	000059	华锦股份	2,046,027	24,347,721.30	1.87
14	601117	中国化学	3,318,386	22,465,473.22	1.73
15	000338	潍柴动力	2,215,172	22,063,113.12	1.70
16	603986	兆易创新	121,233	21,575,837.01	1.66
17	600820	隧道股份	1,898,800	20,905,788.00	1.61
18	600691	阳煤化工	5,438,940	20,885,529.60	1.61
19	600096	云天化	2,138,161	20,291,147.89	1.56
20	600889	南京化纤	1,535,600	20,193,140.00	1.55
21	600486	扬农化工	533,044	20,186,376.28	1.55
22	600500	中化国际	1,727,957	20,147,978.62	1.55
23	000830	鲁西化工	3,506,600	19,601,894.00	1.51
24	000930	中粮生化	1,432,716	19,255,703.04	1.48
25	600256	广汇能源	3,963,900	18,511,413.00	1.43
26	002041	登海种业	967,786	18,271,799.68	1.41
27	600150	中国船舶	656,773	18,133,502.53	1.40
28	000998	隆平高科	842,347	18,051,496.21	1.39
29	300164	通源石油	1,678,577	17,356,486.18	1.34
30	002353	杰瑞股份	852,704	17,309,891.20	1.33
31	300477	合纵科技	679,950	16,889,958.00	1.30
32	002564	天沃科技	1,600,000	16,000,000.00	1.23
33	300207	欣旺达	1,048,554	14,574,900.60	1.12
34	000711	京蓝科技	443,380	14,427,585.20	1.11
35	300513	恒泰实达	142,500	13,588,800.00	1.05
36	601611	中国核建	766,802	13,181,326.38	1.02
37	600409	三友化工	1,353,100	12,705,609.00	0.98
38	000975	银泰资源	812,267	12,703,855.88	0.98
39	000728	国元证券	635,891	12,654,230.90	0.97

40	300231	银信科技	679,200	12,571,992.00	0.97
41	300136	信维通信	439,815	12,534,727.50	0.97
42	002475	立讯精密	598,350	12,415,762.50	0.96
43	300433	蓝思科技	443,835	12,254,284.35	0.94
44	600068	葛洲坝	1,302,442	11,969,441.98	0.92
45	601717	郑煤机	1,664,210	11,699,396.30	0.90
46	600547	山东黄金	319,000	11,646,690.00	0.90
47	601800	中国交建	717,595	10,900,268.05	0.84
48	600258	首旅酒店	476,701	10,897,384.86	0.84
49	601933	永辉超市	2,161,592	10,613,416.72	0.82
50	600038	中直股份	216,900	10,502,298.00	0.81
51	000063	中兴通讯	656,008	10,463,327.60	0.81
52	002274	华昌化工	1,154,453	10,459,344.18	0.81
53	000898	鞍钢股份	2,069,365	10,429,599.60	0.80
54	300115	长盈精密	397,934	10,370,160.04	0.80
55	600737	中粮屯河	790,725	9,852,433.50	0.76
56	300531	优博讯	67,000	9,735,100.00	0.75
57	300070	碧水源	550,000	9,636,000.00	0.74
58	002640	跨境通	472,108	8,639,576.40	0.67
59	002554	惠博普	954,969	7,802,096.73	0.60
60	601688	华泰证券	436,500	7,795,890.00	0.60
61	600809	山西汾酒	311,400	7,791,228.00	0.60
62	600643	爱建集团	537,300	6,667,893.00	0.51
63	300545	联得装备	77,179	6,621,958.20	0.51
64	000049	德赛电池	154,035	6,477,171.75	0.50
65	600310	桂东电力	650,000	5,915,000.00	0.46
66	600851	海欣股份	401,500	5,191,395.00	0.40
67	000661	长春高新	23,700	2,650,845.00	0.20
68	300084	海默科技	55,501	646,586.65	0.05
69	600996	贵广网络	12,500	234,875.00	0.02
70	603298	杭叉集团	3,641	88,403.48	0.01
71	002820	桂发祥	1,772	86,934.32	0.01
72	603228	景旺电子	3,491	80,851.56	0.01
73	603878	武进不锈	2,000	80,000.00	0.01
74	002832	比音勒芬	1,158	70,290.60	0.01
75	603577	汇金通	2,460	69,642.60	0.01
76	603336	宏辉果蔬	1,471	69,239.97	0.01
77	603218	日月股份	1,652	68,805.80	0.01
78	603877	太平鸟	3,180	67,734.00	0.01

79	300583	赛托生物	1,582	63,738.78	0.00
80	603416	信捷电气	1,076	53,886.08	0.00
81	603036	如通股份	2,114	51,771.86	0.00
82	300537	广信材料	1,024	49,960.96	0.00
83	002833	弘亚数控	2,743	48,331.66	0.00
84	603058	永吉股份	3,869	42,675.07	0.00
85	603886	元祖股份	2,241	39,665.70	0.00
86	603689	皖天然气	4,818	37,917.66	0.00
87	300582	英飞特	1,359	35,157.33	0.00
88	603239	浙江仙通	924	29,059.80	0.00
89	002835	同为股份	1,126	24,220.26	0.00
90	603035	常熟汽饰	2,316	24,179.04	0.00
91	603266	天龙股份	1,562	22,852.06	0.00
92	300587	天铁股份	1,438	20,290.18	0.00
93	603929	亚翔集成	2,193	15,592.23	0.00
94	002840	华统股份	1,814	11,881.70	0.00
95	002838	道恩股份	681	10,405.68	0.00
96	603186	华正新材	1,874	10,063.38	0.00
97	603032	德新交运	1,628	9,458.68	0.00
98	300586	美联新材	1,006	9,355.80	0.00
99	300588	熙菱信息	1,380	6,817.20	0.00
100	600233	圆通速递	38	968.62	0.00
101	000070	特发信息	36	910.44	0.00
102	600566	济川药业	1	31.26	0.00

## 8.4 报告期内股票投资组合的重大变动

### 8.4.1 累计买入金额超出期初基金资产净值 2%或前 20 名的股票明细

金额单位：人民币元

序号	股票代码	股票名称	本期累计买入金额	占期初基金资产净值比例 (%)
1	600547	山东黄金	260,163,423.64	15.71
2	000983	西山煤电	244,697,926.22	14.78
3	601699	潞安环能	218,932,945.71	13.22
4	600519	贵州茅台	216,594,435.60	13.08
5	002460	赣锋锂业	209,329,676.16	12.64
6	000807	云铝股份	202,936,667.39	12.26
7	000858	五粮液	183,413,637.28	11.08



8	000937	冀中能源	181,470,564.99	10.96
9	600395	盘江股份	178,238,071.07	10.77
10	002234	民和股份	177,087,876.95	10.70
11	000568	泸州老窖	176,250,258.03	10.64
12	002001	新 和 成	168,356,944.90	10.17
13	002458	益生股份	162,874,152.92	9.84
14	600489	中金黄金	160,972,543.47	9.72
15	002466	天齐锂业	145,761,763.84	8.80
16	002120	新海股份	142,342,331.18	8.60
17	002590	万安科技	134,649,635.76	8.13
18	600782	新钢股份	129,965,607.73	7.85
19	600348	阳泉煤业	122,408,751.72	7.39
20	000603	盛达矿业	105,145,156.23	6.35
21	603799	华友钴业	101,473,440.55	6.13
22	300073	当升科技	97,686,031.16	5.90
23	000933	*ST 神火	96,968,646.48	5.86
24	300491	通合科技	96,505,165.65	5.83
25	000338	潍柴动力	94,277,840.00	5.69
26	002074	国轩高科	92,292,400.12	5.57
27	000402	金 融 街	91,816,578.52	5.55
28	600362	江西铜业	90,101,007.83	5.44
29	000612	焦作万方	89,855,895.86	5.43
30	002548	金新农	88,426,809.56	5.34
31	300197	铁汉生态	87,486,934.18	5.28
32	601225	陕西煤业	86,344,639.66	5.21
33	002407	多氟多	85,970,000.05	5.19
34	000975	银泰资源	85,476,204.66	5.16
35	300037	新宙邦	85,314,990.93	5.15
36	300207	欣旺达	84,070,320.63	5.08
37	000878	云南铜业	81,223,043.84	4.91
38	002709	天赐材料	80,568,142.49	4.87
39	002299	圣农发展	79,994,488.48	4.83
40	002284	亚太股份	79,624,443.18	4.81
41	002285	世联行	78,407,607.71	4.74
42	002609	捷顺科技	77,750,227.68	4.70
43	002114	罗平锌电	77,322,409.97	4.67

44	600497	驰宏锌锗	76,909,822.42	4.65
45	000400	许继电气	76,115,550.27	4.60
46	601688	华泰证券	73,974,278.56	4.47
47	300203	聚光科技	73,483,021.08	4.44
48	002310	东方园林	73,281,952.94	4.43
49	002530	丰东股份	73,187,792.14	4.42
50	603609	禾丰牧业	73,049,600.42	4.41
51	002475	立讯精密	72,278,187.51	4.37
52	002017	东信和平	72,219,176.45	4.36
53	601009	南京银行	71,691,285.43	4.33
54	300198	纳川股份	71,455,745.71	4.32
55	002626	金达威	70,974,029.79	4.29
56	002236	大华股份	70,472,360.10	4.26
57	300078	思创医惠	70,367,234.03	4.25
58	300465	高伟达	70,235,931.90	4.24
59	002410	广联达	69,990,056.58	4.23
60	002468	申通快递	69,801,495.11	4.22
61	300365	恒华科技	69,253,288.56	4.18
62	600685	中船防务	68,351,710.26	4.13
63	000728	国元证券	67,105,191.50	4.05
64	600426	华鲁恒升	67,082,348.01	4.05
65	600104	上汽集团	67,059,819.52	4.05
66	600015	华夏银行	67,020,283.31	4.05
67	600702	沱牌舍得	66,966,177.67	4.04
68	601169	北京银行	66,766,982.42	4.03
69	000951	中国重汽	66,426,316.57	4.01
70	600869	智慧能源	65,523,974.72	3.96
71	300496	中科创达	65,362,038.38	3.95
72	300014	亿纬锂能	65,244,823.56	3.94
73	600216	浙江医药	63,386,673.19	3.83
74	002567	唐人神	63,099,403.63	3.81
75	002142	宁波银行	62,485,422.14	3.77
76	600919	江苏银行	62,458,260.05	3.77
77	600031	三一重工	61,783,540.76	3.73
78	600188	兖州煤业	61,661,049.04	3.72
79	000059	华锦股份	61,552,474.02	3.72

80	603026	石大胜华	61,444,310.00	3.71
81	600068	葛洲坝	61,105,132.73	3.69
82	601069	西部黄金	60,948,307.00	3.68
83	600570	恒生电子	60,937,336.00	3.68
84	600549	厦门钨业	60,760,135.92	3.67
85	002355	兴民智通	60,727,354.11	3.67
86	002311	海大集团	60,510,144.17	3.65
87	601166	兴业银行	60,036,368.09	3.63
88	000709	河钢股份	59,836,393.33	3.61
89	600585	海螺水泥	59,635,394.98	3.60
90	600690	青岛海尔	59,133,743.04	3.57
91	002405	四维图新	58,196,945.97	3.51
92	002271	东方雨虹	57,728,548.72	3.49
93	002746	仙坛股份	57,419,324.89	3.47
94	600028	中国石化	57,244,061.35	3.46
95	002657	中科金财	56,861,321.96	3.43
96	000070	特发信息	56,798,550.26	3.43
97	000426	兴业矿业	56,694,880.14	3.42
98	600259	广晟有色	56,047,357.29	3.39
99	000625	长安汽车	55,317,495.23	3.34
100	600595	中孚实业	55,196,675.15	3.33
101	601668	中国建筑	54,520,862.48	3.29
102	000911	南宁糖业	54,253,939.66	3.28
103	600634	中技控股	54,220,441.64	3.27
104	600487	亨通光电	54,160,098.69	3.27
105	600337	美克家居	54,126,095.59	3.27
106	300231	银信科技	54,075,106.47	3.27
107	603588	高能环境	53,701,989.54	3.24
108	600155	宝硕股份	53,300,728.10	3.22
109	601766	中国中车	53,253,509.00	3.22
110	600740	山西焦化	52,893,872.00	3.19
111	300499	高澜股份	52,485,548.06	3.17
112	002108	沧州明珠	52,405,559.99	3.17
113	002440	闰土股份	52,296,972.82	3.16
114	601997	贵阳银行	52,110,410.72	3.15
115	600850	华东电脑	51,884,235.86	3.13

116	000928	中钢国际	51,750,509.69	3.13
117	600571	信雅达	51,570,384.59	3.11
118	000825	太钢不锈	51,542,426.14	3.11
119	300367	东方网力	51,171,607.27	3.09
120	001979	招商蛇口	51,091,918.34	3.09
121	000818	方大化工	50,834,770.95	3.07
122	000700	模塑科技	50,282,134.33	3.04
123	002070	众和股份	50,255,213.23	3.04
124	000060	中金岭南	49,983,210.68	3.02
125	002777	久远银海	49,925,637.05	3.02
126	300144	宋城演艺	49,609,901.05	3.00
127	600161	天坛生物	48,891,096.10	2.95
128	600233	圆通速递	48,864,817.98	2.95
129	300017	网宿科技	48,620,363.10	2.94
130	601689	拓普集团	48,619,949.24	2.94
131	300513	恒泰实达	48,329,122.00	2.92
132	002537	海立美达	48,238,299.69	2.91
133	600110	诺德股份	48,223,438.98	2.91
134	601336	新华保险	48,155,883.85	2.91
135	603866	桃李面包	47,989,663.22	2.90
136	600889	南京化纤	47,683,584.20	2.88
137	000970	中科三环	47,561,907.85	2.87
138	002304	洋河股份	47,358,720.69	2.86
139	601628	中国人寿	47,140,760.46	2.85
140	002766	索菱股份	46,969,023.95	2.84
141	000711	京蓝科技	46,513,871.52	2.81
142	300115	长盈精密	46,067,643.70	2.78
143	300100	双林股份	45,874,035.05	2.77
144	300085	银之杰	44,969,279.40	2.72
145	002235	安妮股份	44,855,334.68	2.71
146	300253	卫宁健康	44,783,724.90	2.70
147	300106	西部牧业	44,685,017.20	2.70
148	000960	锡业股份	44,458,690.08	2.69
149	600598	北大荒	43,855,047.05	2.65
150	300531	优博讯	43,437,484.70	2.62
151	000925	众合科技	43,406,757.75	2.62

152	600477	杭萧钢构	43,167,151.89	2.61
153	000910	大亚圣象	42,992,595.00	2.60
154	600005	武钢股份	42,910,490.08	2.59
155	601117	中国化学	42,561,734.65	2.57
156	002572	索菲亚	42,047,587.76	2.54
157	600150	中国船舶	41,849,816.58	2.53
158	601600	中国铝业	41,810,415.00	2.53
159	002191	劲嘉股份	41,790,367.06	2.52
160	600383	金地集团	41,552,552.92	2.51
161	600338	西藏珠峰	41,401,730.43	2.50
162	600141	兴发集团	41,316,058.00	2.50
163	002172	澳洋科技	41,155,064.29	2.49
164	000820	神雾节能	41,101,729.64	2.48
165	000957	中通客车	40,956,169.57	2.47
166	601377	兴业证券	40,855,396.76	2.47
167	000758	中色股份	40,503,837.13	2.45
168	300422	博世科	40,275,293.89	2.43
169	600310	桂东电力	40,267,073.20	2.43
170	603012	创力集团	40,082,448.62	2.42
171	300545	联得装备	39,761,093.46	2.40
172	300237	美晨科技	39,697,200.31	2.40
173	600622	嘉宝集团	39,442,427.59	2.38
174	300377	赢时胜	39,068,361.00	2.36
175	600109	国金证券	39,004,238.00	2.36
176	002079	苏州固锝	38,942,063.76	2.35
177	002714	牧原股份	38,856,747.85	2.35
178	300467	迅游科技	38,713,860.04	2.34
179	600419	天润乳业	38,597,274.11	2.33
180	300420	五洋科技	38,274,768.30	2.31
181	600801	华新水泥	37,812,504.95	2.28
182	300401	花园生物	37,616,971.77	2.27
183	601398	工商银行	37,545,579.64	2.27
184	000725	京东方A	37,403,397.72	2.26
185	000423	东阿阿胶	37,322,502.10	2.25
186	601198	东兴证券	37,224,006.54	2.25
187	300355	蒙草生态	37,095,466.00	2.24

188	300072	三聚环保	36,860,511.09	2.23
189	601595	上海电影	36,578,595.00	2.21
190	000563	陕国投 A	36,096,796.48	2.18
191	603023	威帝股份	35,930,684.00	2.17
192	002502	骅威文化	35,840,280.11	2.16
193	600820	隧道股份	35,781,255.98	2.16
194	600366	宁波韵升	35,774,467.68	2.16
195	000898	鞍钢股份	35,768,909.37	2.16
196	000932	华菱钢铁	35,563,447.00	2.15
197	002795	永和智控	35,543,031.50	2.15
198	000422	湖北宣化	35,369,722.02	2.14
199	000998	隆平高科	35,360,193.57	2.14
200	002716	金贵银业	35,270,692.90	2.13
201	600306	*ST 商城	34,861,957.94	2.11
202	600392	盛和资源	34,773,587.04	2.10
203	600718	东软集团	34,705,811.13	2.10
204	000959	首钢股份	34,668,571.40	2.09
205	300070	碧水源	34,412,530.25	2.08
206	300007	汉威电子	34,276,872.81	2.07
207	601800	中国交建	34,273,227.47	2.07
208	600500	中化国际	34,098,348.00	2.06
209	600285	羚锐制药	34,040,128.43	2.06
210	002169	智光电气	33,878,556.71	2.05
211	600699	均胜电子	33,690,168.30	2.03
212	600048	保利地产	33,655,951.00	2.03
213	000333	美的集团	33,584,323.22	2.03
214	600779	水井坊	33,582,698.70	2.03
215	000799	酒鬼酒	33,570,475.25	2.03
216	002092	中泰化学	33,198,845.27	2.01

注：“买入金额”（或“买入股票成本”）、“卖出金额”（或“卖出股票收入”）均按买卖成交金额（成交单价乘以成交数量）填列，不考虑相关交易费用。

#### 8.4.2 累计卖出金额超出期初基金资产净值 2%或前 20 名的股票明细

金额单位：人民币元

序号	股票代码	股票名称	本期累计卖出金额	占期初基金资产净值比例（%）
----	------	------	----------	----------------

1	600547	山东黄金	275,016,332.26	16.61
2	000983	西山煤电	241,786,193.33	14.60
3	000807	云铝股份	223,712,187.10	13.51
4	002460	赣锋锂业	209,234,746.10	12.64
5	601699	潞安环能	207,516,662.32	12.53
6	002234	民和股份	177,338,697.21	10.71
7	002001	新和成	174,534,697.74	10.54
8	600519	贵州茅台	173,733,038.81	10.49
9	000937	冀中能源	171,800,385.45	10.38
10	600395	盘江股份	170,840,380.58	10.32
11	002458	益生股份	161,698,008.44	9.77
12	002590	万安科技	160,037,186.45	9.67
13	002466	天齐锂业	159,438,130.17	9.63
14	000858	五粮液	156,906,890.99	9.48
15	600489	中金黄金	156,102,637.76	9.43
16	000568	泸州老窖	143,000,838.23	8.64
17	002120	新海股份	140,609,255.57	8.49
18	300073	当升科技	129,593,508.43	7.83
19	603799	华友钴业	121,461,248.55	7.34
20	600782	新钢股份	119,258,716.60	7.20
21	600348	阳泉煤业	118,846,984.04	7.18
22	300465	高伟达	115,559,779.88	6.98
23	002407	多氟多	112,932,483.61	6.82
24	002709	天赐材料	107,375,352.97	6.49
25	000603	盛达矿业	107,035,361.30	6.46
26	000402	金融街	104,249,162.68	6.30
27	002284	亚太股份	102,705,707.53	6.20
28	300491	通合科技	102,150,441.01	6.17
29	002074	国轩高科	101,888,327.65	6.15
30	000933	*ST 神火	95,999,801.06	5.80
31	000612	焦作万方	92,422,523.15	5.58
32	600362	江西铜业	92,096,144.89	5.56
33	300037	新宙邦	91,691,443.33	5.54
34	300197	铁汉生态	90,430,172.45	5.46
35	300014	亿纬锂能	87,505,436.31	5.29
36	002548	金新农	83,707,061.64	5.06
37	600015	华夏银行	83,609,366.43	5.05
38	601225	陕西煤业	78,702,185.71	4.75

39	300365	恒华科技	78,071,604.24	4.72
40	002609	捷顺科技	77,497,583.52	4.68
41	002310	东方园林	77,300,078.08	4.67
42	002299	圣农发展	76,920,924.13	4.65
43	300310	宜通世纪	76,599,687.96	4.63
44	600497	驰宏锌锗	75,842,008.41	4.58
45	002123	梦网荣信	75,682,202.54	4.57
46	002114	罗平锌电	75,273,292.97	4.55
47	000878	云南铜业	75,239,075.19	4.54
48	002285	世联行	74,382,077.82	4.49
49	002530	丰东股份	74,241,245.73	4.48
50	002626	金达威	73,530,530.64	4.44
51	000975	银泰资源	73,497,723.82	4.44
52	002468	申通快递	72,931,030.67	4.40
53	603609	禾丰牧业	72,490,347.03	4.38
54	300468	四方精创	71,356,651.76	4.31
55	002236	大华股份	70,671,593.84	4.27
56	000338	潍柴动力	69,390,071.82	4.19
57	300203	聚光科技	69,167,557.58	4.18
58	601009	南京银行	68,763,907.36	4.15
59	600702	沱牌舍得	68,255,299.65	4.12
60	600104	上汽集团	67,951,438.73	4.10
61	300078	思创医惠	67,934,528.43	4.10
62	300207	欣旺达	67,475,667.57	4.08
63	300198	纳川股份	67,436,370.29	4.07
64	002017	东信和平	66,443,846.55	4.01
65	601688	华泰证券	65,785,730.01	3.97
66	600685	中船防务	65,445,390.42	3.95
67	600216	浙江医药	65,123,718.05	3.93
68	000951	中国重汽	64,502,208.53	3.90
69	002567	唐人神	63,760,933.53	3.85
70	600031	三一重工	63,232,106.05	3.82
71	600869	智慧能源	62,330,843.25	3.76
72	300496	中科创达	62,169,224.07	3.75
73	600595	中孚实业	61,997,791.08	3.74
74	600549	厦门钨业	61,985,951.82	3.74
75	300113	顺网科技	61,731,903.54	3.73
76	000060	中金岭南	60,949,077.11	3.68



77	600919	江苏银行	60,637,934.72	3.66
78	600570	恒生电子	60,293,633.01	3.64
79	000426	兴业矿业	60,047,998.91	3.63
80	002475	立讯精密	59,732,161.94	3.61
81	002271	东方雨虹	59,590,193.84	3.60
82	002142	宁波银行	59,525,162.11	3.60
83	002311	海大集团	59,408,557.75	3.59
84	600690	青岛海尔	59,022,291.33	3.56
85	603026	石大胜华	58,713,843.39	3.55
86	002108	沧州明珠	58,643,915.56	3.54
87	000070	特发信息	58,566,336.91	3.54
88	600188	兖州煤业	58,058,450.21	3.51
89	002405	四维图新	57,675,395.26	3.48
90	600745	中茵股份	57,568,442.84	3.48
91	601069	西部黄金	57,095,928.58	3.45
92	000911	南宁糖业	57,004,915.20	3.44
93	600259	广晟有色	56,641,243.13	3.42
94	000709	河钢股份	56,577,939.17	3.42
95	002355	兴民智通	56,271,846.82	3.40
96	000625	长安汽车	55,692,424.88	3.36
97	002657	中科金财	55,637,201.82	3.36
98	600585	海螺水泥	55,284,082.69	3.34
99	300231	银信科技	54,974,259.05	3.32
100	002746	仙坛股份	54,559,131.04	3.30
101	002070	众和股份	54,524,495.84	3.29
102	601668	中国建筑	54,391,800.36	3.29
103	600487	亨通光电	53,567,039.91	3.24
104	600634	中技控股	53,407,361.72	3.23
105	600337	美克家居	53,139,752.66	3.21
106	603588	高能环境	52,921,584.34	3.20
107	000825	太钢不锈	51,905,214.22	3.13
108	000818	方大化工	51,850,880.91	3.13
109	603866	桃李面包	51,808,731.30	3.13
110	600718	东软集团	51,326,464.31	3.10
111	600850	华东电脑	51,219,994.68	3.09
112	601997	贵阳银行	51,184,819.89	3.09
113	000970	中科三环	51,149,516.55	3.09
114	600740	山西焦化	51,149,274.00	3.09

115	002440	闰土股份	51,051,784.34	3.08
116	300499	高澜股份	50,943,291.53	3.08
117	600571	信雅达	50,792,570.15	3.07
118	000728	国元证券	50,737,004.54	3.06
119	002777	久远银海	50,623,399.23	3.06
120	600068	葛洲坝	50,146,285.38	3.03
121	000925	众合科技	49,975,175.52	3.02
122	600110	诺德股份	49,924,758.71	3.02
123	000700	模塑科技	49,894,046.72	3.01
124	600155	宝硕股份	49,492,005.79	2.99
125	300367	东方网力	49,464,258.16	2.99
126	001979	招商蛇口	49,366,421.72	2.98
127	300144	宋城演艺	49,123,179.60	2.97
128	601766	中国中车	48,394,983.11	2.92
129	600233	圆通速递	48,383,420.73	2.92
130	000957	中通客车	48,058,353.98	2.90
131	600303	曙光股份	47,534,635.84	2.87
132	600161	天坛生物	47,057,311.20	2.84
133	300017	网宿科技	46,706,008.06	2.82
134	300153	科泰电源	46,465,433.58	2.81
135	002304	洋河股份	46,437,816.91	2.80
136	002537	海立美达	46,348,514.83	2.80
137	601628	中国人寿	46,180,992.74	2.79
138	601336	新华保险	46,113,171.82	2.79
139	300100	双林股份	45,144,036.56	2.73
140	601689	拓普集团	45,024,471.53	2.72
141	002766	索菱股份	44,887,604.81	2.71
142	300237	美晨科技	44,852,959.92	2.71
143	000960	锡业股份	44,823,300.15	2.71
144	000910	大亚圣象	44,720,273.11	2.70
145	002172	澳洋科技	44,605,539.57	2.69
146	002467	二六三	44,342,215.86	2.68
147	600383	金地集团	44,128,513.96	2.67
148	300422	博世科	44,032,201.54	2.66
149	300085	银之杰	43,225,967.63	2.61
150	002572	索菲亚	42,986,544.39	2.60
151	601595	上海电影	42,735,855.85	2.58
152	600477	杭萧钢构	42,730,189.33	2.58

153	002235	安妮股份	42, 548, 234. 63	2. 57
154	600338	西藏珠峰	42, 453, 436. 14	2. 56
155	000820	神雾节能	42, 134, 283. 30	2. 54
156	600005	武钢股份	41, 961, 989. 81	2. 53
157	000400	许继电气	41, 947, 171. 80	2. 53
158	300106	西部牧业	41, 621, 423. 46	2. 51
159	300072	三聚环保	41, 576, 835. 38	2. 51
160	002368	太极股份	41, 453, 793. 20	2. 50
161	300355	蒙草生态	41, 333, 448. 10	2. 50
162	002684	猛狮科技	41, 228, 400. 99	2. 49
163	300531	优博讯	40, 873, 097. 46	2. 47
164	601600	中国铝业	40, 745, 873. 49	2. 46
165	002079	苏州固锔	40, 693, 695. 43	2. 46
166	300253	卫宁健康	40, 474, 338. 67	2. 44
167	600622	嘉宝集团	39, 929, 449. 44	2. 41
168	300377	赢时胜	39, 563, 545. 05	2. 39
169	000758	中色股份	39, 446, 027. 37	2. 38
170	000059	华锦股份	39, 257, 211. 41	2. 37
171	002502	骅威文化	38, 815, 302. 27	2. 34
172	300420	五洋科技	38, 501, 359. 18	2. 33
173	300467	迅游科技	38, 498, 163. 64	2. 33
174	600109	国金证券	38, 406, 060. 56	2. 32
175	603023	威帝股份	38, 367, 429. 29	2. 32
176	600141	兴发集团	38, 276, 951. 80	2. 31
177	601377	兴业证券	38, 029, 949. 00	2. 30
178	300098	高新兴	37, 896, 774. 18	2. 29
179	601398	工商银行	37, 766, 362. 48	2. 28
180	000422	湖北宜化	37, 756, 248. 15	2. 28
181	300275	梅安森	37, 579, 175. 24	2. 27
182	002191	劲嘉股份	37, 335, 627. 95	2. 25
183	603012	创力集团	37, 050, 773. 80	2. 24
184	002714	牧原股份	36, 757, 637. 32	2. 22
185	000423	东阿阿胶	36, 522, 451. 42	2. 21
186	000596	古井贡酒	36, 250, 454. 96	2. 19
187	600048	保利地产	36, 162, 880. 18	2. 18
188	002456	欧菲光	36, 093, 511. 39	2. 18
189	600419	天润乳业	36, 005, 379. 59	2. 17
190	601198	东兴证券	35, 838, 408. 01	2. 16

191	300545	联得装备	35,323,220.10	2.13
192	300398	飞凯材料	35,225,112.65	2.13
193	600801	华新水泥	34,760,163.02	2.10
194	002410	广联达	34,709,987.97	2.10
195	002795	永和智控	34,656,558.26	2.09
196	000725	京东方 A	34,612,076.35	2.09
197	600756	浪潮软件	34,577,700.66	2.09
198	600366	宁波韵升	34,494,160.95	2.08
199	600285	羚锐制药	34,467,134.24	2.08
200	600306	*ST 商城	34,334,509.10	2.07
201	300115	长盈精密	34,301,461.80	2.07
202	300401	花园生物	34,072,052.20	2.06
203	002169	智光电气	34,011,863.01	2.05
204	300368	汇金股份	33,909,518.57	2.05
205	000938	紫光股份	33,838,423.60	2.04
206	300202	聚龙股份	33,798,070.17	2.04
207	002716	金贵银业	33,645,726.78	2.03
208	600266	北京城建	33,460,797.86	2.02
209	000711	京蓝科技	33,445,052.53	2.02
210	600848	上海临港	33,355,127.19	2.01
211	300007	汉威电子	33,298,423.90	2.01

注：“买入金额”（或“买入股票成本”）、“卖出金额”（或“卖出股票收入”）均按买卖成交金额（成交单价乘以成交数量）填列，不考虑相关交易费用。

### 8.4.3 买入股票的成本总额及卖出股票的收入总额

单位：人民币元

买入股票成本（成交）总额	21,831,695,984.82
卖出股票收入（成交）总额	21,758,568,792.92

注：“买入金额”（或“买入股票成本”）、“卖出金额”（或“卖出股票收入”）均按买卖成交金额（成交单价乘以成交数量）填列，不考虑相关交易费用。

### 8.5 期末按债券品种分类的债券投资组合

金额单位：人民币元

序号	债券品种	公允价值	占基金资产净值比例（%）
1	国家债券	-	-
2	央行票据	-	-
3	金融债券	59,898,000.00	4.61
	其中：政策性金融债	59,898,000.00	4.61

4	企业债券	-	-
5	企业短期融资券	-	-
6	中期票据	-	-
7	可转债（可交换债）	-	-
8	同业存单	-	-
9	其他	-	-
10	合计	59,898,000.00	4.61

### 8.6 期末按公允价值占基金资产净值比例大小排序的前五名债券投资明细

金额单位：人民币元

序号	债券代码	债券名称	数量（张）	公允价值	占基金资产净值比例（%）
1	160211	16 国开 11	600,000	59,898,000.00	4.61

注：以上为本基金报告期末持有的全部债券投资。

### 8.7 期末按公允价值占基金资产净值比例大小排序的所有资产支持证券投资明细

本基金本报告期末未持有资产支持证券。

### 8.8 报告期末按公允价值占基金资产净值比例大小排序的前五名贵金属投资明细

本基金本报告期末未持有贵金属。

### 8.9 期末按公允价值占基金资产净值比例大小排序的前五名权证投资明细

本基金本报告期末未持有权证。

### 8.10 报告期末本基金投资的股指期货交易情况说明

#### 8.10.1 报告期末本基金投资的股指期货持仓和损益明细

本基金本报告期末无股指期货持仓和损益明细。

#### 8.10.2 本基金投资股指期货的投资政策

在报告期内，本基金未投资于股指期货。该策略符合基金合同的规定。

### 8.11 报告期末本基金投资的国债期货交易情况说明

#### 8.11.1 本期国债期货投资政策

在报告期内，本基金未投资于国债期货。该策略符合基金合同的规定。

#### 8.11.2 报告期末本基金投资的国债期货持仓和损益明细

本基金本报告期末无国债期货持仓和损益明细。

### 8.11.3 本期国债期货投资评价

本报告期本基金未投资国债期货。

### 8.12 投资组合报告附注

#### 8.12.1

报告期内基金投资的前十名证券的发行主体未出现被监管部门立案调查的情况，在报告编制日前一年内未受到公开谴责、处罚。

#### 8.12.2

基金投资的前十名股票均未超出基金合同规定的备选股票库。

#### 8.12.3 期末其他各项资产构成

单位：人民币元

序号	名称	金额
1	存出保证金	1,705,457.81
2	应收证券清算款	28,228,389.75
3	应收股利	-
4	应收利息	1,010,456.51
5	应收申购款	295,626.92
6	其他应收款	-
7	待摊费用	-
8	其他	-
9	合计	31,239,930.99

#### 8.12.4 期末持有的处于转股期的可转换债券明细

本基金本报告期末未持有处于转股期的可转换债券。

#### 8.12.5 期末前十名股票中存在流通受限情况的说明

本基金本报告期末前十名股票中未存在流通受限的情况。

#### 8.12.6 投资组合报告附注的其他文字描述部分

由于四舍五入的原因，分项之和与合计项之间可能存在尾差。

## § 9 基金份额持有人信息

### 9.1 期末基金份额持有人户数及持有人结构

份额单位：份

持有人户数 (户)	户均持有的 基金份额	持有人结构			
		机构投资者		个人投资者	
		持有份额	占总份 额比例	持有份额	占总份 额比例
75,202	24,025.64	261,714,388.59	14.49%	1,545,061,484.37	85.51%

## 9.2 期末基金管理人的从业人员持有本基金的情况

项目	持有份额总数 (份)	占基金总份额比例
基金管理人所有从业人员持有本基金	37,397.80	0.0021%

## 9.3 期末基金管理人的从业人员持有本开放式基金份额总量区间的情况

项目	持有基金份额总量的数量区间 (万份)
本公司高级管理人员、基金投资和研究部门负责人持有本开放式基金	0~10
本基金基金经理持有本开放式基金	0

## § 10 开放式基金份额变动

单位：份

基金合同生效日 ( 2007 年 8 月 3 日 ) 基金份额总额	11,868,700,887.87
本报告期期初基金份额总额	1,571,837,320.43
本报告期基金总申购份额	512,469,131.91
减:本报告期基金总赎回份额	277,530,579.38
本报告期基金拆分变动份额 (份额减少以“-”填列)	-
本报告期末基金份额总额	1,806,775,872.96

## § 11 重大事件揭示

### 11.1 基金份额持有人大会决议

报告期内本基金没有召开份额持有人大会。

## 11.2 基金管理人、基金托管人的专门基金托管部门的重大人事变动

1、2016 年 12 月，基金管理人职工代表大会决议公布：廖仁勇、葛文娜担任公司新一届监事会职工监事，王泉、邓艺颖不再担任职工监事。监事会其余成员保持不变。

2、2016 年 12 月，基金管理人股东会决议：刁锋担任公司新一届董事会董事，孙泉不再担任董事；张建强、查卡拉·西索瓦、樸睿波担任新一届董事会独立董事，汪丁丁、周小明、杜英华不再担任独立董事。董事会其余成员保持不变。

3、本报告期本基金托管人的专门基金托管部门未发生重大人事变动。

## 11.3 涉及基金管理人、基金财产、基金托管业务的诉讼

本报告期内无涉及基金管理人、基金财产、基金托管业务的诉讼事项。

## 11.4 基金投资策略的改变

本报告期内本基金无投资策略的变化。

## 11.5 为基金进行审计的会计师事务所情况

本年度本基金未更换会计师事务所，本年度支付给普华永道中天会计师事务所(特殊普通合伙)审计费用为人民币 12.40 万元，该审计机构对本基金提供审计服务的连续年限为 10。

## 11.6 管理人、托管人及其高级管理人员受稽查或处罚等情况

本报告期内基金管理人、托管人的托管业务部门及其相关高级管理人员未受到任何稽查或处罚。

## 11.7 基金租用证券公司交易单元的有关情况

### 11.7.1 基金租用证券公司交易单元进行股票投资及佣金支付情况

金额单位：人民币元

券商名称	交易单元数量	股票交易		应支付该券商的佣金		备注
		成交金额	占当期股票成交总额的比例	佣金	占当期佣金总量的比例	
银河证券		27,266,350,599.05	16.67%	6,767,146.81	16.67%	-
光大证券		15,608,348,513.50	12.87%	5,223,056.98	12.87%	-
国泰君安		14,283,892,664.52	9.83%	3,989,592.93	9.83%	-
申万宏源		24,035,726,086.17	9.26%	3,758,470.58	9.26%	-
长江证券		32,356,801,629.00	5.41%	2,194,895.46	5.41%	-



安信证券	3	2,241,401,237.43	5.14%	2,087,419.13	5.14%	-
广发证券	12	1,177,869,006.24	5.00%	2,028,250.06	5.00%	-
华泰证券	22	1,134,258,673.15	4.90%	1,987,634.18	4.90%	-
东兴证券	2	1,766,073,090.99	4.05%	1,644,744.94	4.05%	-
海通证券	11	1,472,087,079.17	3.38%	1,370,955.13	3.38%	-
中信建投	1	979,420,834.65	2.25%	912,130.29	2.25%	-
高华证券	3	965,022,795.13	2.21%	898,727.44	2.21%	-
财富证券	1	884,444,549.73	2.03%	823,683.51	2.03%	-
招商证券	2	857,706,151.25	1.97%	798,783.47	1.97%	-
中银国际	3	819,330,564.37	1.88%	763,042.07	1.88%	-
中金公司	1	784,592,433.11	1.80%	730,692.12	1.80%	-
东方证券	2	749,985,324.52	1.72%	698,462.14	1.72%	-
民生证券	1	743,372,851.75	1.71%	692,304.27	1.71%	-
华创证券	1	732,447,438.33	1.68%	682,126.31	1.68%	-
平安证券	1	676,141,238.33	1.55%	629,686.86	1.55%	-
国信证券	2	661,443,630.01	1.52%	616,002.63	1.52%	-
国金证券	1	511,930,147.63	1.17%	476,760.90	1.17%	-
兴业证券	1	387,856,807.62	0.89%	361,212.20	0.89%	-
万联证券	1	377,142,045.72	0.87%	351,233.57	0.87%	-
中泰证券	2	109,527,237.86	0.25%	102,002.63	0.25%	-
湘财证券	1	-	-	-	-	-
长城证券	1	-	-	-	-	-
瑞银证券	2	-	-	-	-	-
浙商证券	2	-	-	-	-	-
广州证券	1	-	-	-	-	-
中投证券	2	-	-	-	-	-
中信证券	4	-	-	-	-	-
渤海证券	1	-	-	-	-	-

(一) 2016 年本基金新增财富证券交易单元。

(二) 交易单元选择的标准和程序

基金管理人负责选择代理本基金证券买卖的证券经营机构, 使用其席位作为基金的专用交易单元, 选择的标准是:

- (1) 经营规范, 有较完备的内控制度;
- (2) 具备基金运作所需的高效、安全的通讯条件, 交易设施符合证券交易的需要;
- (3) 能为基金管理人提供高质量的研究咨询服务。

## 11.7.2 基金租用证券公司交易单元进行其他证券投资的情况

本基金本报告期末租用证券公司交易单元进行其他证券投资。

## § 12 备查文件目录

### 12.1 备查文件目录

- 1、中国证监会批准基金募集的文件；
- 2、基金合同；
- 3、托管协议；
- 4、基金管理人业务资格批件、营业执照；
- 5、基金托管人业务资格批件和营业执照；
- 6、中国证监会要求的其他文件。

### 12.2 存放地点

基金管理人和基金托管人的住所。

### 12.3 查阅方式

基金投资者可在营业时间免费查阅，或基金投资者也可通过指定信息披露报纸（《中国证券报》、《证券时报》、《上海证券报》、《证券日报》）或登陆本基金管理人互联网网址（<http://www.mfcteda.com>）查阅。

投资者对本报告书如有疑问，可咨询本基金管理人泰达宏利基金管理有限公司：客户服务中心电话：400-698-8888（免长话费）或 010-66555662。

泰达宏利基金管理有限公司  
2017年3月30日