

# 招商丰凯灵活配置混合型证券投资基金 2016 年年度报告摘要

2016 年 12 月 31 日

基金管理人：招商基金管理有限公司

基金托管人：中国银行股份有限公司

送出日期：2017 年 3 月 31 日

## §1 重要提示

基金管理人的董事会、董事保证本报告所载资料不存在虚假记载、误导性陈述或重大遗漏，并对其内容的真实性、准确性和完整性承担个别及连带的法律责任。本年度报告已经三分之二以上独立董事签字同意，并由董事长签发。

基金托管人中国银行股份有限公司根据本基金合同规定，于 2017 年 3 月 30 日复核了本报告中的财务指标、净值表现、利润分配情况、财务会计报告、投资组合报告等内容，保证复核内容不存在虚假记载、误导性陈述或者重大遗漏。

基金管理人承诺以诚实信用、勤勉尽责的原则管理和运用基金资产，但不保证基金一定盈利。

基金的过往业绩并不代表其未来表现。投资有风险，投资者在作出投资决策前应仔细阅读本基金的招募说明书及其更新。

本年度报告摘要摘自年度报告正文，投资者欲了解详细内容，应阅读年度报告正文。

本报告财务资料已经审计，德勤华永会计师事务所（特殊普通合伙）为本基金出具了 2016 年度无保留意见的审计报告，请投资者注意阅读。

本报告期自 2016 年 8 月 24 日（基金合同生效日）起至 12 月 31 日止。

## §2 基金简介

### 2.1 基金基本情况

基金简称	招商丰凯混合	
基金主代码	002581	
交易代码	002581	
基金运作方式	契约型开放式	
基金合同生效日	2016 年 8 月 24 日	
基金管理人	招商基金管理有限公司	
基金托管人	中国银行股份有限公司	
报告期末基金份额总额	1,197,041,752.96 份	
基金合同存续期	不定期	
下属分级基金的基金简称:	招商丰凯混合 A	招商丰凯混合 C
下属分级基金的交易代码:	002581	002582
报告期末下属分级基金的份额总额	1,197,019,699.31 份	22,053.65 份

### 2.2 基金产品说明

投资目标	本基金通过将基金资产在不同投资资产类别之间灵活配置，在控制下行风险的前提下为投资人获取稳健回报。
投资策略	<p>1、大类资产配置策略</p> <p>本基金依据定期公布的宏观和金融数据以及投资部门对于宏观经济、股市政策、市场趋势的综合分析，重点关注包括、GDP 增速、固定资产投资增速、净出口增速、通胀率、货币供应、利率等宏观指标的变化趋势，同时强调金融市场投资者行为分析，关注资本市场资金供求关系变化等因素，在深入分析和充分论证的基础上评估宏观经济运行及政策对资本市场的影响方向和力度，形成资产配置的整体规划，灵活调整股票资产的仓位。</p> <p>2、股票投资策略</p> <p>本基金主要采取自下而上的选股策略。</p> <p>3、债券投资策略</p> <p>本基金采用债券投资策略包括：久期策略、期限结构策略、个券选择策略和相对价值判断策略等，对于可转换公司债等特殊品种，将根据其特点采取相应的投资策略。</p> <p>4、权证投资策略</p> <p>本基金对权证资产的投资主要是通过分析影响权证内在价值最重要的两种因素——标的资产价格以及市场隐含波动率的变化，灵活构建避险策略，波动率差策略以及套利策略。</p> <p>5、股指期货投资策略</p> <p>本基金投资股指期货将根据风险管理的原则，主要选择流动性好、交易活跃的股指期货合约。本基金力争利用股指期货的杠杆作用，以实现管理市场风险和调节股票仓位的目的。</p> <p>6、资产支持证券投资策略</p>

	在控制风险的前提下，本基金对资产支持证券从五个方面综合定价，选择低估的品种进行投资。五个方面包括信用因素、流动性因素、利率因素、税收因素和提前还款因素。而当前的信用因素是需要重点考虑的因素。
业绩比较基准	50%×沪深 300 指数收益率 + 50%×中债综合指数收益率
风险收益特征	本基金是混合型基金，在证券投资基金中属于预期风险收益水平中等的投资品种，预期收益和预期风险高于货币市场基金和债券型基金，低于股票型基金。

## 2.3 基金管理人和基金托管人

项目		基金管理人	基金托管人
名称		招商基金管理有限公司	中国银行股份有限公司
信息披露负责人	姓名	潘西里	王永民
	联系电话	0755-83196666	010-66594896
	电子邮箱	cmf@cmfchina.com	fcid@bankofchina.com
客户服务电话		400-887-9555	95566
传真		0755-83196475	010-66594942

## 2.4 信息披露方式

登载基金年度报告正文的管理人互联网网址	<a href="http://www.cmfchina.com">http://www.cmfchina.com</a>
基金年度报告备置地点	基金管理人、基金托管人处

# §3 主要财务指标、基金净值表现及利润分配情况

## 3.1 主要会计数据和财务指标

金额单位：人民币元

3.1.1 期间数据和指标	2016 年 8 月 24 日(基金合同生效日)-2016 年 12 月 31 日	
	招商丰凯混合 A	招商丰凯混合 C
本期已实现收益	4,588,019.54	55.80
本期利润	-11,839,821.64	-247.44
加权平均基金份额本期利润	-0.0126	-0.0140
本期基金份额净值增长率	-0.70%	-0.90%
3.1.2 期末数据和指标	2016 年末	
期末可供分配基金份额利润	-0.0074	-0.0090
期末基金资产净值	1,188,164,942.36	21,855.53
期末基金份额净值	0.993	0.991

注：1、基金业绩指标不包括持有人认（申）购或交易基金的各项费用，计入费用后实际收益水平要低于所列数字；

2、本期已实现收益指基金本期利息收入、投资收益、其他收入（不含公允价值变动收益）扣除相关费用后的余额，本期利润为本期已实现收益加上本期公允价值变动收益；

3、对期末可供分配利润，采用期末资产负债表中未分配利润与未分配利润中已实现部分的孰低数；

4、本基金合同于 2016 年 8 月 24 日生效，截至本报告期末本基金成立未满一年，故 2016 年的数据和指标为非完整会计年度数据。

## 3.2 基金净值表现

### 3.2.1 基金份额净值增长率及其与同期业绩比较基准收益率的比较

招商丰凯混合 A

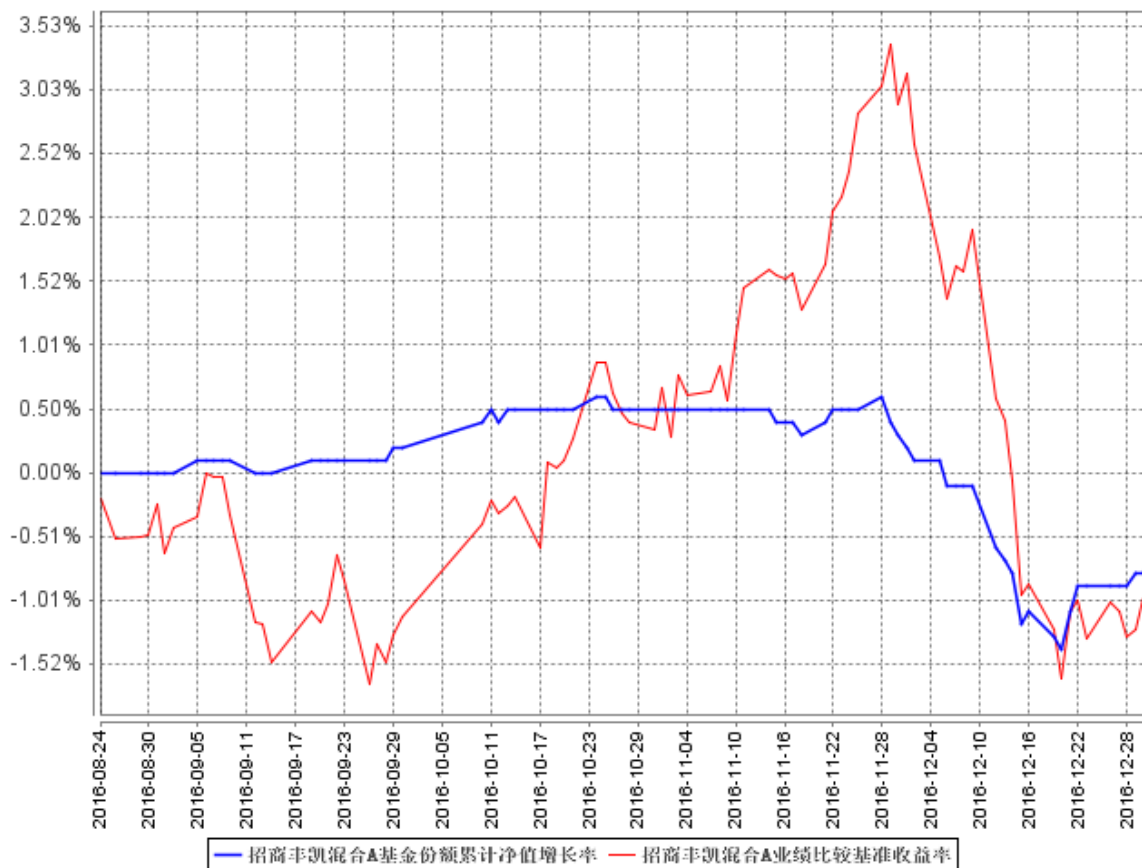
阶段	份额净值增长率①	份额净值增长率标准差②	业绩比较基准收益率③	业绩比较基准收益率标准差④	①-③	②-④
过去三个月	-0.90%	0.12%	0.16%	0.38%	-1.06%	-0.26%
自基金合同生效起至今	-0.70%	0.10%	-0.99%	0.37%	0.29%	-0.27%

招商丰凯混合 C

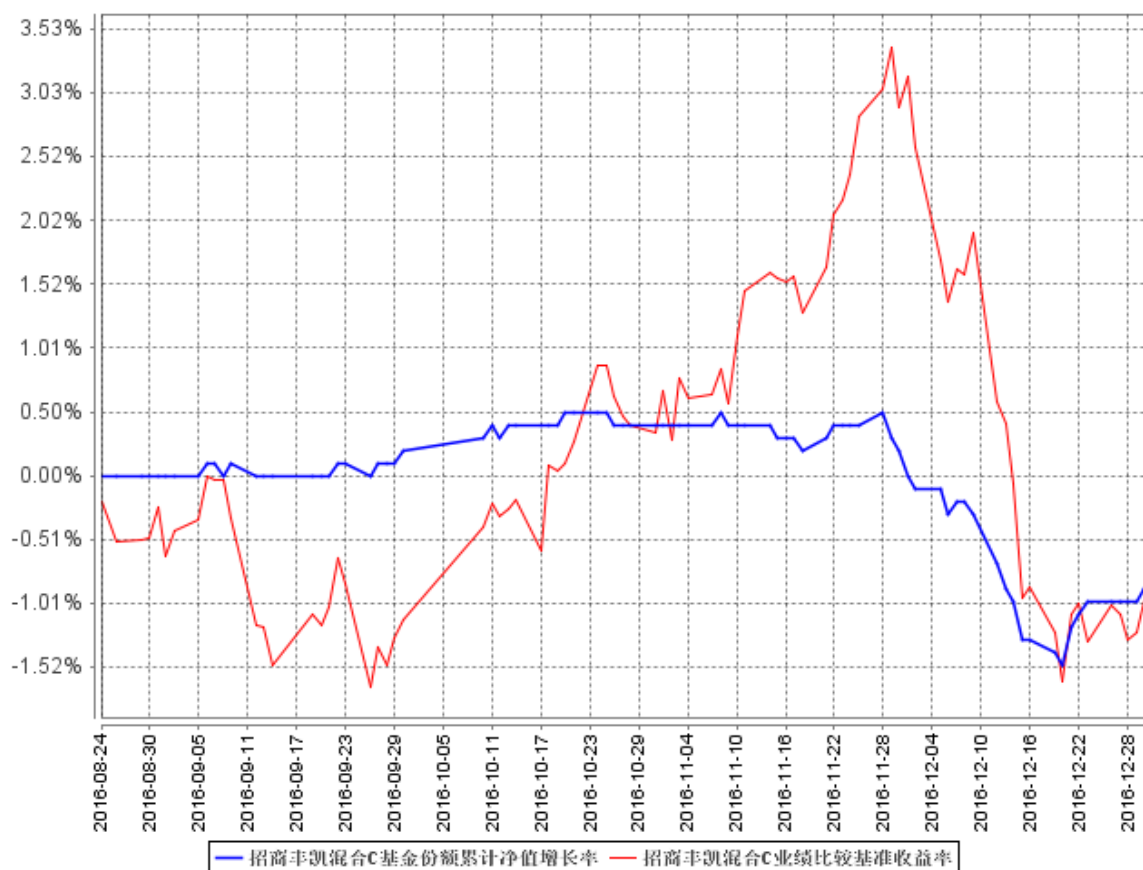
阶段	份额净值增长率①	份额净值增长率标准差②	业绩比较基准收益率③	业绩比较基准收益率标准差④	①-③	②-④
过去三个月	-1.10%	0.11%	0.16%	0.38%	-1.26%	-0.27%
自基金合同生效起至今	-0.90%	0.10%	-0.99%	0.37%	0.09%	-0.27%

### 3.2.2 自基金合同生效以来基金份额累计净值增长率变动及其与同期业绩比较基准收益率变动的比较

招商丰凯混合A基金份额累计净值增长率与同期业绩比较基准收益率的历史走势对比图



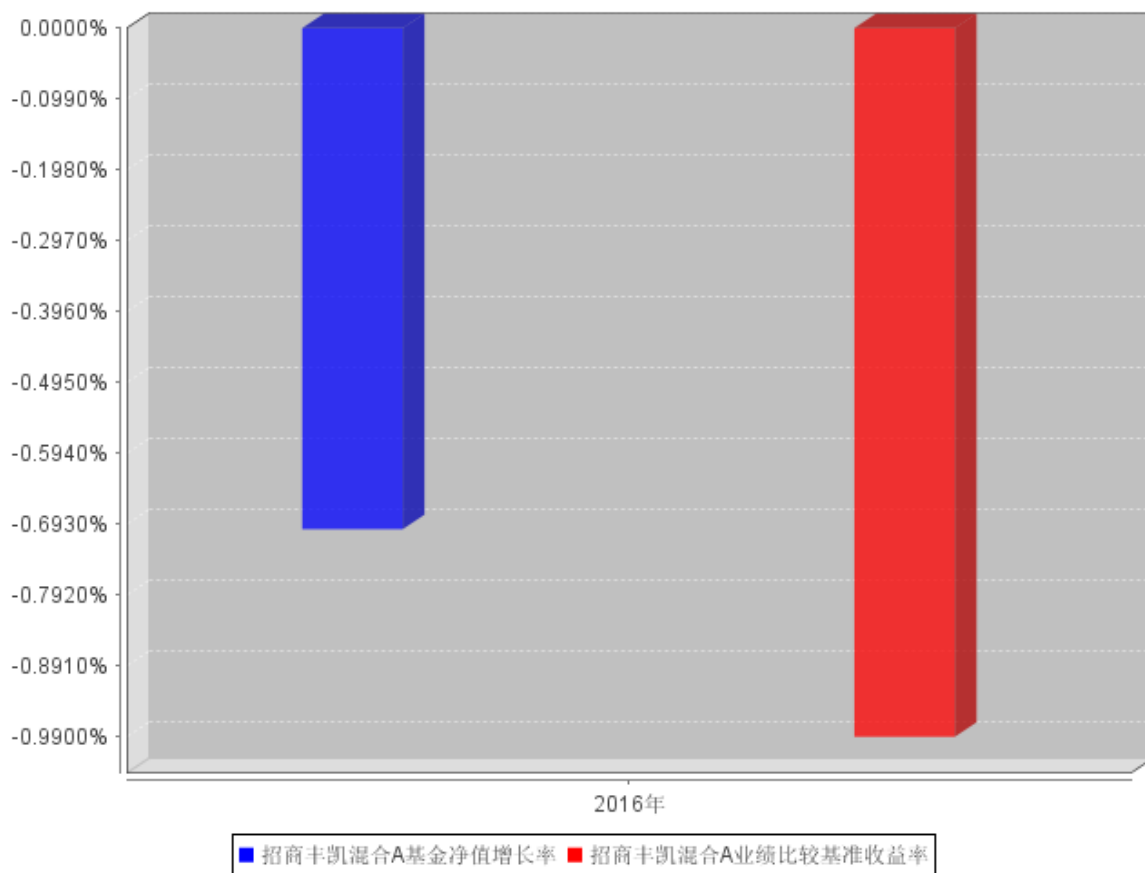
## 招商丰凯混合C基金份额累计净值增长率与同期业绩比较基准收益率的历史走势对比图



注：本基金合同于 2016 年 8 月 24 日生效，截至本报告期末基金成立未满一年；自基金成立日起 6 个月内为建仓期，截至报告期末基金尚未完成建仓。

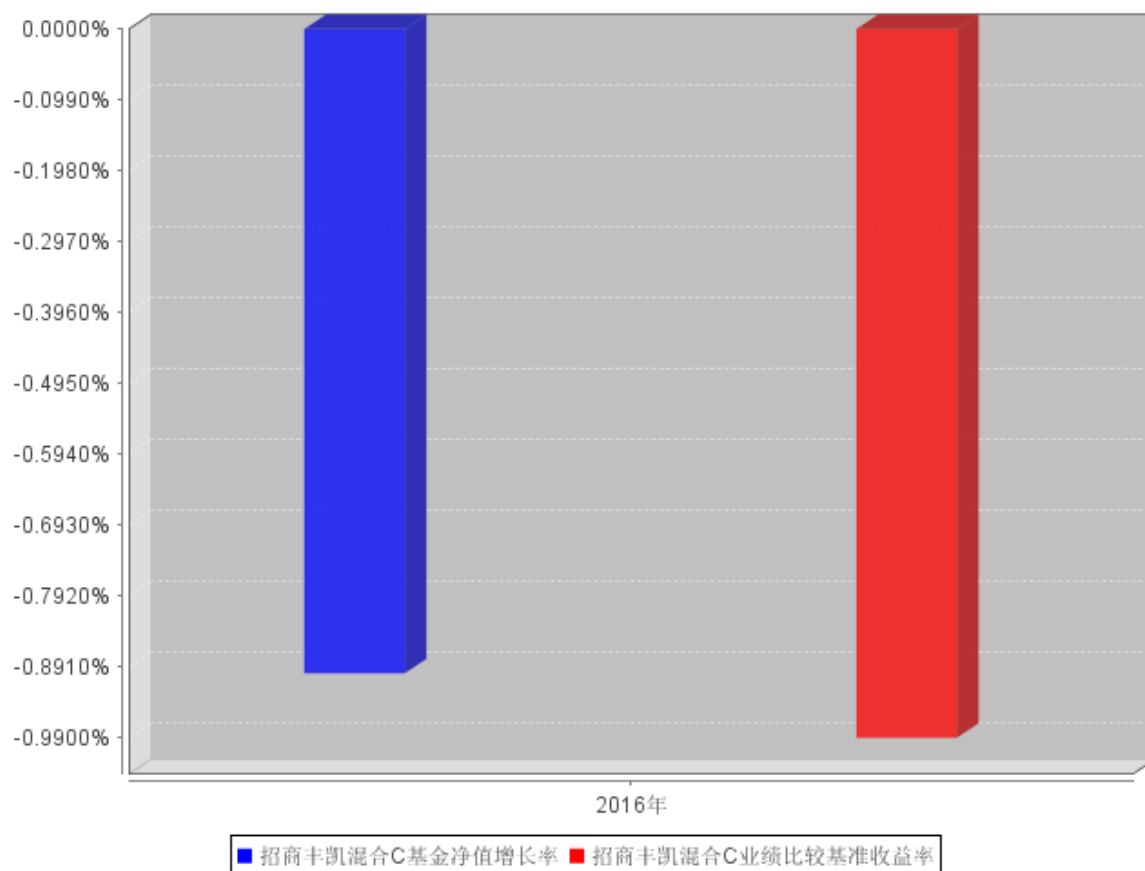
### 3.2.3 自基金合同生效以来基金每年净值增长率及其与同期业绩比较基准收益率的比较

招商丰凯混合A自基金合同生效以来基金每年净值增长率及其与同期业绩比较基准收益率的对比图





### 招商丰凯混合C自基金合同生效以来基金每年净值增长率及其与同期业绩比较基准收益率的对比图



注：本基金合同于 2016 年 8 月 24 日生效，截至本报告期末基金成立未满 1 年，故本报告期净值增长率按实际存续期计算。

### 3.3 过去三年基金的利润分配情况

本基金于 2016 年 8 月 24 日成立，自基金合同生效日以来未进行利润分配。

## §4 管理人报告

### 4.1 基金管理人及基金经理情况

#### 4.1.1 基金管理人及其管理基金的经验

招商基金管理有限公司于 2002 年 12 月 27 日经中国证监会（2002）100 号文批准设立。目前，公司注册资本金为人民币 2.1 亿元，招商银行股份有限公司持有公司全部股权的 55%，招商证券股份有限公司持有公司全部股权的 45%。

招商基金管理有限公司首批获得企业年金基金投资管理人资格、基本养老保险基金投资管理资格；2004 年获得全国社保基金投资管理人资格；同时拥有 QDII（合格境内机构投资者）资格、专户理财（特定客户资产管理计划）资格。

截至 2016 年 12 月 31 日，本基金管理人共管理 116 只基金，公募基金管理规模快速增长。截至 2016 年底，公募基金管理规模为 3455 亿元，行业排名第 9，非货币基金管理规模行业排名第 7。

2016 年度获奖情况如下：

金贝奖·2016 中国最佳基金公司 《21 世纪经济报道》

金帆奖·综合实力十强基金公司 《21 世纪经济报道》

金帆奖·基金公司最佳风控能力奖 《21 世纪经济报道》

华量奖·公募量化先锋奖 《每日经济新闻》

波特菲勒·最佳债券型基金产品奖（招商双债增强） 《新浪网》

金鼎奖·最具创新力公司 《每日经济新闻》

金鼎奖·最佳对冲型产品（复合策略） 《每日经济新闻》

观察家金融峰会·年度卓越竞争力基金公司 《经济观察报》

2016 年度北京金融业十大卓越品牌·品牌推广卓越奖 北京品牌协会、《北京商报》

2016 年度中国互联网金融金桔奖·最具竞争力互联网基金公司 《时代周报》

2016 东方财富风云榜·2016 年度最佳基金公司 《东方财富网》

2016 东方财富风云榜·2016 年度最受欢迎基金组合（招商超越组合） 《东方财富网》

#### 4.1.2 基金经理（或基金经理小组）及基金经理助理简介

姓名	职务	任本基金的基金经理（助理）期限		证券从业年限	说明
		任职日期	离任日期		
姚飞军	本基金基金经理	2016 年 8 月 24 日	-	10	男，经济学硕士。2007 年 3 月加入国泰基金管理有限公司，曾任交易员及交易主管；2012 年 8 月加入长信基金管理有限公司，曾任交易总监及投资决策委员会委员；2015 年 7 月加入招商基金管理有限公司，现任投资支持与创新部总监兼招商增荣灵活配置混合型证券投资基金及招商丰凯灵活配置混合型证券投资基金基金经理。
何文韬	本基金基金经理	2016 年 8 月 31 日	-	9	男，管理学硕士。2007 年 7 月加入招商基金管理有限公司，曾任交易部交易员，专户资产投资部研究员、助理投资经理、投资经理。先后从事股票和债券交易、债券及新股研究、投资组合的投资管理等工作，现任招商丰盛稳定增长灵活配置混合型证券投资基金、招商丰利灵活配置混合型证券投资基金、招商丰裕灵活配置混合型证券投资基金、招商丰享灵活配置混

					合型证券投资基金、招商睿逸稳健配置混合型证券投资基金、招商丰凯灵活配置混合型证券投资基金及招商丰益灵活配置混合型证券投资基金基金经理。
--	--	--	--	--	---

注：1、本基金首任基金经理的任职日期为本基金合同生效日，后任基金经理的任职日期以及历任基金经理的离任日期为公司相关会议作出决定的公告（生效）日期；

2、证券从业年限计算标准遵从行业协会《证券业从业人员资格管理办法》中关于证券从业人员范围的相关规定。

## 4.2 管理人对报告期内本基金运作遵规守信情况的说明

基金管理人声明：在本报告期内，本基金管理人严格遵守《中华人民共和国证券投资基金法》、《公开募集证券投资基金运作管理办法》等有关法律法规及其各项实施准则的规定以及《招商丰凯灵活配置混合型证券投资基金基金合同》等基金法律文件的约定，本着诚实信用、勤勉尽责的原则管理和运用基金资产，在严格控制风险的前提下，为基金持有人谋求最大利益。本报告期内，基金运作整体合法合规，无损害基金持有人利益的行为。基金的投资范围以及投资运作符合有关法律法规及基金合同的规定。

## 4.3 管理人对报告期内公平交易情况的专项说明

### 4.3.1 公平交易制度和控制方法

基金管理人（以下简称“公司”）根据《中华人民共和国证券投资基金法》、《公开募集证券投资基金运作管理办法》和《证券投资基金管理公司公平交易制度指导意见》（2011年修订）的规定，制定了《招商基金管理有限公司公平交易管理办法》，对投资决策的内部控制、交易执行的内部控制、公平交易实施情况的监控与检查稽核、异常交易的监控等进行了规定。为保证各投资组合在投资信息、投资建议和实施投资决策方面享有公平的机会，公司合理设置了各类资产管理业务之间以及各类资产管理业务内部的组织结构，建立了科学的投资决策体系，加强交易执行环节的内部控制，并通过工作制度、流程和技术手段保证公平交易原则的实现。同时，通过对投资交易行为的监控、分析评估和信息披露来加强对公平交易过程和结果的监督。

### 4.3.2 公平交易制度的执行情况

公司已建立较完善的研究方法和投资决策流程，确保各投资组合享有公平的投资决策机会。公司建立了所有组合适用的投资对象备选库，制定明确的备选库建立、维护程序。公司拥有健全的投资授权制度，明确投资决策委员会、投资总监、投资组合经理等各投资决策主体的职责和权限划分，投资组合经理在授权范围内可以自主决策，超过投资权限的操作需要经过严格的审批程

序。公司的相关研究成果向内部所有投资组合开放，在投资研究层面不存在各投资组合间不公平的问题。

报告期内，公司按照法规要求，连续四个季度期间内、不同时间窗下（如日内、3 日内、5 日内）对公司管理的不同投资组合间的同向交易的交易价差进行分析，相关基金经理也对分析中发现的溢价率超过正常范围的情况进行了合理性解释。根据分析结果，公司旗下组合的同向交易情况基本正常，没有发现有明显异常并且无合理理由的同向交易异常情况。

### 4.3.3 异常交易行为的专项说明

公司严格控制不同投资组合之间的同日反向交易，严格禁止可能导致不公平交易和利益输送的同日反向交易。确因投资组合的投资策略或流动性等需要而发生的同日反向交易，公司要求相关投资组合经理提供决策依据，并留存记录备查，完全按照有关指数的构成比例进行投资的组合等除外。

本报告期内，本基金各项交易均严格按照相关法律法规、基金合同的有关要求执行。报告期内，公司所有投资组合参与的交易所公开竞价同日反向交易成交较少的单边交易量超过该证券当日成交量的 5% 的情形，在某指数型投资组合与某主动型投资组合之间发生过两次，原因是指数型投资组合为满足指数复制比例要求的投资策略需要。报告期内未发现其他有可能导致不公平交易和利益输送的重大异常交易行为。

## 4.4 管理人对报告期内基金的投资策略和业绩表现的说明

### 4.4.1 报告期内基金投资策略和运作分析

2016 年股票市场在经历了 1 月的大幅下跌后整体处于震荡市，1 月经历了熔断、叫停或搁置注册制和战略新兴板、监管趋严等因素，上证综指在 1 月下跌 22.65%，2 月到年末上证综指上涨 13.37%，全年来看上证综指下跌 12.31%，沪深 300 下跌 11.28%，创业板指下跌 27.71%；从市场表现的结构特征看，出现了明显的板块分化的行情，其中休闲服务、公用事业、房地产、非银、传媒板块跌幅较大，建筑装饰、通信、机械设备、建筑材料、食品饮料等板块涨幅靠前。人民币贬值成为全年的基调，加上 9 月下旬美国加息、10 月房地产长市场大量调控政策出台，以及年末的债市危机，市场在四季度表现分化，大盘蓝筹和部分主题表现了非常强的上涨势头，但其他板块普遍呈现下跌趋势，尤其是创业板几乎没有丝毫像样的反弹。总体而言，4 季度股票市场是结构性行情，赚钱效用不突出。

操作上，考虑到股票市场呈现明显的宽幅震荡和结构性行情，组合操作上择时和择股相结合，总体上积极防御，一方面严格控制权益仓位，防止大幅下跌，另一方面也积极寻找主题和板块机

会。

2016 年债券收益率震荡上行，10 年期国债从 2.8% 上行到 3%，随后下探到 2.65%，然后在 4 季度快速上行到 3.4%，之后回调到 3.05% 附近。信用债波动更大，如果看 5 年 AA 中票，上半年徘徊在 4.4% 附近，3 季度下行了 100 个 BP 到 3.4%，4 季度迅速攀升到 5% 附近，随后回调 50 个 BP 到 4.5%。整体而言，市场的剧烈波动一方面反应了债券市场在经历 3 年牛市之后，已经透支了经济下行的预期，而经济数据的企稳形成了较强的预期差。另一方面是调整经济结构的主调对应着货币政策的边际收紧，反应在银行间流动性上特别明显，7 天回购利率从年初的 2.4% 一直上行到年末的 3% 以上。

操作上，本着对债市谨慎的观点，组合一直维持较短久期和较低仓位，获得了较稳定的债券收益。

#### 4.4.2 报告期内基金的业绩表现

截至报告期末，招商丰凯 A 份额净值为 0.993 元，招商丰凯 C 份额净值为 0.991 元。本报告期，招商丰凯 A 份额净值增长率为 -0.70%，招商丰凯 C 份额净值增长率为 -0.90%，同期业绩基准增长率为 -0.99%，招商丰凯 A 份额基金业绩优于同期比较基准 0.29%，招商丰凯 C 份额基金业绩优于同期比较基准 0.09%。

#### 4.5 管理人对宏观经济、证券市场及行业走势的简要展望

展望 2017 年，全球经济预计仍将维持低速增长，政策上的变化是过去多年的货币宽松渐渐走到尽头，财政政策将成为主要的着力方向，尤其需要关注美国财政刺激政策的力度和执行效果。据此，资产配置的总体思路应该是买增长不买宽松，买业绩不买估值。海外低速增长和特朗普的贸易保护主义可能对中国的对外贸易产生冲击，而人民币贬值的累积效应则对出口产生正向推动，因此对外需不宜做过高假设，但也不宜过度悲观。国内经济方面，相较于 2016 年，最大的变化是地产政策由宽松、刺激转为调控、抑制。十一以来陆续出台的地产调控政策已经开始对地产销售产生明显的负面压制，未来一段时间将逐步向地产新开工和投资传导，进而给 2017 年的经济带来下行压力。为对冲地产下行的压力，政策预计在基建、汽车和消费等领域保持积极，但鉴于基建和汽车的基数已经偏高，进一步加速的空间不大，因此综合来看 2017 年全年经济增速可能低于 2016 年，节奏上预计前高后低。预计在短期经济企稳的背景下，国内货币政策继续宽松的动力下降，预计将由前期的宽松转为中性偏稳健；货币政策进一步宽松也受制于房地产市场继续泡沫化的担忧，以及美元加息预期带来的人民币进一步贬值压力。

策略上，2017 年市场整体仍将处于震荡格局，但个股和行业性机会在 2017 年仍然存在，

股票在资产配置中具有相对的性价比，我们比较看好的具体的投资方向包括：供给侧改革，同时需求端在经济短期改善的背景下带来的周期行业机会仍将持续，近期中央经济工作会议提出的农业供给侧改革需要高度重视；估值合理，明年全年依然保持稳定增长的医药、消费等稳定增长行业将带来绝对收益；估值有望逐步调整到位的成长性行业；行业中长期周期向上，经过本轮下跌后一些公司估值进入投资区间，如教育、体育、计算机等板块；国企改革：电力、石油、天然气、铁路、民航、电信、军工领域寻找可能发生股权变化（混改）、估值或市值相对安全的股票，包括低 PE、PB 的个股，小市值个股（资产注入、卖股权等）。基于以上判断，组合操作主要以个股选择和波段操作为主，鉴于目前市场流动性较差，我们更倾向于在个股下跌至安全价格附近的过程中逐步买入，上涨获得收益后逐步卖出获利了结。

展望 2017，相对于总体经济增长和通胀水平而言，债券资产已经具备相当的配置价值，尤其是短端高等级信用债收益率达到 4%以上。但是短期也存在一定的风险，一方面是通胀预期的变化，主要是 PPI 可能进一步走强对 CPI 的引导。另外还有春节流动性可能对债券市场产生压力，这主要是货币政策中性决定的。最后是在去杠杆的大背景下，信用债压力依然存在。

策略上谨慎乐观，当前以短久期高等级信用债配置为主，获取票息收益。待长端收益率调整到一定程度后可以择机参与波段操作。

#### 4.6 管理人对报告期内基金估值程序等事项的说明

报告期内，本基金的估值业务严格按照相关的法律法规、基金合同以及《招商基金管理有限公司基金估值委员会管理制度》进行。基金核算部负责日常的基金资产的估值业务，执行基金估值政策。另外，公司设立由投资和研究部门、风险管理部、基金核算部、法律合规部负责人和基金经理代表组成的估值委员会。公司估值委员会的相关成员均具备相应的专业胜任能力和相关工作经历。公司估值委员会主要负责制定、修订和完善基金估值政策和程序，定期评价现有估值政策和程序的适用性及对估值程序执行情况进行监督。

投资和研究部门以及基金核算部共同负责关注相关投资品种的动态，评判基金持有的投资品种是否处于不活跃的交易状态或者最近交易日后经济环境发生了重大变化或证券发行机构发生了影响证券价格的重大事件，从而确定估值日需要进行估值测算或者调整的投资品种；投资和研究部门定期审核公允价值的确认和计量；研究部提出合理的数量分析模型对需要进行估值测算或者调整的投资品种进行公允价值定价与计量并定期对估值政策和程序进行评价，以保证其持续适用；基金核算部定期审核估值政策和程序的一致性，并负责与托管行沟通估值调整事项；风险管理部负责估值委员会工作流程中的风险控制；法律合规部负责日常的基金估值调整结果的事后复核监督工作；法律合规部与基金核算部共同负责估值调整事项的信息披露工作。

基金经理代表向估值委员会提供估值参考信息，参与估值政策讨论；对需采用特别估值程序的证券，基金及时启动特别估值程序，由公司估值委员会集体讨论议定特别估值方案并与托管行沟通后由基金核算部具体执行。

本基金管理人参与估值流程各方之间不存在任何重大利益冲突。截止报告期末本基金管理人已与中央国债登记结算有限责任公司、中证指数有限公司签署服务协议，由其按约定提供在银行间同业市场和交易所市场交易的债券品种的估值数据。

#### **4.7 管理人对报告期内基金利润分配情况的说明**

根据相关法律法规的规定和基金合同的约定，以及本基金的实际运作情况，本基金报告期无需进行利润分配。在符合分红条件的前提下，本基金已实现尚未分配的可供分配收益部分，将严格按照基金合同的约定适时向投资者予以分配。

#### **4.8 报告期内管理人对本基金持有人数或基金资产净值预警情形的说明**

根据证监会《公开募集证券投资基金运作管理办法》第四十一条的相关要求，基金合同生效后，连续二十个工作日出现基金份额持有人数量不满二百人或者基金资产净值低于五千万元情形的，基金管理人应当在定期报告中予以披露。

报告期内，本基金未发生连续二十个工作日出现基金份额持有人数量不满二百人或者基金资产净值低于五千万元的情形。

## **§5 托管人报告**

### **5.1 报告期内本基金托管人遵规守信情况声明**

本报告期内，中国银行股份有限公司（以下称“本托管人”）在招商丰凯灵活配置混合型证券投资基金（以下称“本基金”）的托管过程中，严格遵守《证券投资基金法》及其他有关法律法规、基金合同和托管协议的有关规定，不存在损害基金份额持有人利益的行为，完全尽职尽责地履行了应尽的义务。

### **5.2 托管人对报告期内本基金投资运作遵规守信、净值计算、利润分配等情况的说明**

本报告期内，本托管人根据《证券投资基金法》及其他有关法律法规、基金合同和托管协议的规定，对本基金管理人的投资运作进行了必要的监督，对基金资产净值的计算、基金份额申购赎回价格的计算以及基金费用开支等方面进行了认真地复核，未发现本基金管理人存在损害基金份额持有人利益的行为。

### 5.3 托管人对本年度报告中财务信息等内容的真实、准确和完整发表意见

本报告中的财务指标、净值表现、收益分配情况、财务会计报告（注：财务会计报告中的“金融工具风险及管理”部分未在托管人复核范围内）、投资组合报告等数据真实、准确和完整。

## §6 审计报告

德勤华永会计师事务所（特殊普通合伙）审计了招商丰凯灵活配置混合型证券投资基金的财务报表，包括 2016 年 12 月 31 日的资产负债表，2016 年 8 月 24 日（基金合同生效日）至 2016 年 12 月 31 日止期间的的利润表、所有者权益（基金净值）变动表以及财务报表附注，并出具了无保留意见的审计报告。

投资者欲了解详细内容，可通过年度报告正文查看审计报告全文。

## §7 年度财务报表

### 7.1 资产负债表

会计主体：招商丰凯灵活配置混合型证券投资基金

报告截止日：2016 年 12 月 31 日

单位：人民币元

资产	本期末 2016 年 12 月 31 日
<b>资产：</b>	
银行存款	39,310,702.12
结算备付金	7,649,386.46
存出保证金	71,958.55
交易性金融资产	716,638,901.95
其中：股票投资	62,941,984.75
基金投资	-
债券投资	653,696,917.20
资产支持证券投资	-
贵金属投资	-
衍生金融资产	-
买入返售金融资产	409,421,174.13
应收证券清算款	82,210.38
应收利息	16,104,967.64
应收股利	-



应收申购款	-
递延所得税资产	-
其他资产	-
资产总计	1,189,279,301.23
<b>负债和所有者权益</b>	<b>本期末 2016年12月31日</b>
<b>负 债:</b>	
短期借款	-
交易性金融负债	-
衍生金融负债	-
卖出回购金融资产款	-
应付证券清算款	-
应付赎回款	-
应付管理人报酬	644,052.42
应付托管费	170,836.49
应付销售服务费	9.30
应付交易费用	167,605.13
应交税费	-
应付利息	-
应付利润	-
递延所得税负债	-
其他负债	110,000.00
负债合计	1,092,503.34
<b>所有者权益:</b>	
实收基金	1,197,041,752.96
未分配利润	-8,854,955.07
所有者权益合计	1,188,186,797.89
负债和所有者权益总计	1,189,279,301.23

注：报告截止日 2016 年 12 月 31 日，招商丰凯混合 A 份额净值 0.993 元，基金份额总额 1,197,019,699.31 份；招商丰凯混合 C 份额净值 0.991 元，基金份额总额 22,053.65 份；总份额合计 1,197,041,752.96 份。

## 7.2 利润表

会计主体：招商丰凯灵活配置混合型证券投资基金

本报告期：2016 年 8 月 24 日(基金合同生效日)至 2016 年 12 月 31 日

单位：人民币元

项 目	本期
	2016年8月24日(基金合同生效日)至 2016年12月31日
一、收入	-8,264,469.14
1.利息收入	8,666,824.73

其中：存款利息收入	252,579.41
债券利息收入	4,921,300.21
资产支持证券利息收入	-
买入返售金融资产收入	3,492,945.11
其他利息收入	-
2.投资收益（损失以“-”填列）	-503,149.45
其中：股票投资收益	-648,068.44
基金投资收益	-
债券投资收益	144,918.99
资产支持证券投资收益	-
贵金属投资收益	-
衍生工具收益	-
股利收益	-
3.公允价值变动收益（损失以“-”号填列）	-16,428,144.42
4.汇兑收益（损失以“-”号填列）	-
5.其他收入（损失以“-”号填列）	-
<b>减：二、费用</b>	<b>3,575,599.94</b>
1. 管理人报酬	2,427,095.51
2. 托管费	728,037.46
3. 销售服务费	30.51
4. 交易费用	270,763.81
5. 利息支出	7,777.78
其中：卖出回购金融资产支出	7,777.78
6. 其他费用	141,894.87
<b>三、利润总额（亏损总额以“-”号填列）</b>	<b>-11,840,069.08</b>
减：所得税费用	-
<b>四、净利润（净亏损以“-”号填列）</b>	<b>-11,840,069.08</b>

### 7.3 所有者权益（基金净值）变动表

会计主体：招商丰凯灵活配置混合型证券投资基金

本报告期：2016年8月24日(基金合同生效日)至2016年12月31日

单位：人民币元

项目	本期 2016年8月24日(基金合同生效日)至2016年12月31日		
	实收基金	未分配利润	所有者权益合计
一、期初所有者权益 (基金净值)	600,018,963.08	-	600,018,963.08
二、本期经营活动产生的 基金净值变动数(本	-	-11,840,069.08	-11,840,069.08

期利润)			
三、本期基金份额交易产生的基金净值变动数(净值减少以“-”号填列)	597,022,789.88	2,985,114.01	600,007,903.89
其中：1. 基金申购款	597,022,796.81	2,985,114.00	600,007,910.81
2. 基金赎回款	-6.93	0.01	-6.92
四、本期向基金份额持有人分配利润产生的基金净值变动(净值减少以“-”号填列)	-	-	-
五、期末所有者权益(基金净值)	1,197,041,752.96	-8,854,955.07	1,188,186,797.89

本报告 7.1 至 7.4 财务报表由下列负责人签署：

金旭	欧志明	何剑萍
基金管理人负责人	主管会计工作负责人	会计机构负责人

## 7.4 报表附注

### 7.4.1 基金基本情况

招商丰凯灵活配置混合型证券投资基金(以下简称“本基金”)系由基金管理人招商基金管理有限公司依照《中华人民共和国证券投资基金法》、《招商丰凯灵活配置混合型证券投资基金基金合同》及其他有关法律法规的规定,经中国证券监督管理委员会(以下简称“中国证监会”)证监许可[2016]572 号文准予公开募集注册。本基金为契约型开放式基金,存续期限为不定期。本基金根据销售服务费及赎回费收取方式的不同,将基金份额分为 A 类基金份额和 C 类基金份额。本基金首次设立募集基金份额为 600,018,963.08 份,经德勤华永会计师事务所(特殊普通合伙)验证,并出具了编号为德师报(验)字(16)第 0740 号验资报告。《招商丰凯灵活配置混合型证券投资基金基金合同》(以下简称“基金合同”)于 2016 年 8 月 24 日正式生效。本基金的基金管理人为招商基金管理有限公司,基金托管人为中国银行股份有限公司。

根据《中华人民共和国证券投资基金法》、基金合同及截至报告期末最新公告的《招商丰凯灵活配置混合型证券投资基金招募说明书》的有关规定,本基金的投资范围主要为具有良好流动性的金融工具,包括国内依法发行上市的股票(包括中小板、创业板及其他中国证监会允许基金投资的股票)、债券(含中小企业私募债、地方政府债券、可转换公司债等)、资产支持证券、货币市场工具、权证、股指期货,以及法律法规或中国证监会允许基金投资的其他金融工具,但须符合中国证监会的相关规定。本基金的投资组合为:投资于股票的比例为基金资产的 0%-95%,投资于权证的比例为基金资产净值的 0%-3%,本基金每个交易日日终在扣除股指期货合约需缴纳

的交易保证金后，应当保持不低于基金资产净值 5% 的现金或到期日在一年以内的政府债券，股指期货的投资比例遵循国家相关法律法规。本基金的业绩比较基准为  $50\% \times$  沪深 300 指数收益率  $+ 50\% \times$  中债综合指数收益率。

#### 7.4.2 会计报表的编制基础

本基金的财务报表按照财政部颁布的企业会计准则及相关规定(以下简称“企业会计准则”)以及中国证监会发布的关于基金行业实务操作的有关规定编制，同时在具体会计核算和信息披露方面也参考了中国证券投资基金业协会发布的若干基金行业实务操作。

#### 7.4.3 遵循企业会计准则及其他有关规定的声明

本基金财务报表的编制符合企业会计准则和中国证监会发布的关于基金行业实务操作的有关规定的要求，真实、完整地反映了本基金 2016 年 12 月 31 日的财务状况以及自 2016 年 8 月 24 日(基金合同生效日)至 2016 年 12 月 31 日止期间的经营成果和基金净值变动情况。

#### 7.4.4 重要会计政策和会计估计

##### 7.4.4.1 会计年度

本基金的会计年度为公历年度，即每年 1 月 1 日起至 12 月 31 日止。本期财务报表的实际编制期间为自 2016 年 8 月 24 日(基金合同生效日)至 2016 年 12 月 31 日止期间。

##### 7.4.4.2 记账本位币

本基金以人民币为记账本位币。

##### 7.4.4.3 金融资产和金融负债的分类

###### 1) 金融资产的分类

根据本基金的业务特点和风险管理要求，本基金将所持有的金融资产在初始确认时划分为以公允价值计量且其变动计入当期损益的金融资产和贷款及应收款项，暂无金融资产划分为可供出售金融资产或持有至到期投资。除衍生工具所产生的金融资产在资产负债表中以衍生金融资产列示外，其他以公允价值计量且其公允价值变动计入损益的金融资产在资产负债表中以交易性金融资产列示。

本基金持有的各类应收款项、买入返售金融资产等在活跃市场中没有报价、回收金额固定或可确定的非衍生金融资产分类为贷款及应收款项。

###### 2) 金融负债的分类

根据本基金的业务特点和风险管理要求，本基金将持有的金融负债在初始确认时划分为以公

允价值计量且其变动计入当期损益的金融负债和其他金融负债。本基金暂无分类为以公允价值计量且其变动计入当期损益的金融负债。

其他金融负债包括各类应付款项、卖出回购金融资产款等。

#### 7.4.4.4 金融资产和金融负债的初始确认、后续计量和终止确认

金融资产或金融负债于本基金成为金融工具合同的一方时，于交易日按公允价值在资产负债表内确认。以公允价值计量且其变动计入当期损益的金融资产，取得时发生的相关交易费用计入当期损益；支付的价款中包含已宣告但尚未发放的现金股利或债券起息日或上次除息日至购买日止的利息，单独确认为应收项目。贷款及应收款项和其他金融负债的相关交易费用计入初始确认金额。

以公允价值计量且其变动计入当期损益的金融资产按照公允价值进行后续计量，贷款及应收款项和其他金融负债采用实际利率法，以摊余成本进行后续计量。

当收取某项金融资产现金流量的合同权利已终止或该金融资产所有权上几乎所有的风险和报酬已转移时，终止确认该金融资产。终止确认的金融资产的成本按移动加权平均法于交易日结转。金融负债的现时义务全部或部分已经解除的，才能终止确认该金融负债或其一部分。金融负债全部或部分终止确认的，将终止确认部分的账面价值与支付的对价（包括转出的非现金资产或承担的新金融负债）之间的差额，计入当期损益。

#### 7.4.4.5 金融资产和金融负债的估值原则

公允价值是指市场参与者在计量日发生的有序交易中，出售一项资产所能收到或者转移一项负债所需支付的价格。本基金对以公允价值进行后续计量的金融资产与金融负债根据对计量整体具有重大意义的最低层次的输入值确定公允价值计量层次。第一层次输入值是在计量日能够取得的相同资产或负债在活跃市场上未经调整的报价；第二层次输入值是除第一层次输入值外相关资产或负债直接或间接可观察的输入值；第三层次输入值是相关资产或负债的不可观察输入值。

1) 对于银行间市场交易的固定收益品种，以及交易所上市交易或挂牌转让的固定收益品种（可转换债券、资产支持证券和私募债券除外），按照第三方估值机构提供的估值确定公允价值。

2) 对存在活跃市场的其他投资品种，如估值日有市价的，采用市价确定公允价值；估值日无市价，且最近交易日后经济环境未发生重大变化且证券发行机构未发生影响证券价格的重大事件的，采用最近交易市价确定公允价值。

3) 对存在活跃市场的其他投资品种，如估值日无市价且最近交易日后经济环境发生了重大变

化或证券发行机构发生了影响证券价格的重大事件或基金管理人估值委员会认为必要时，应参考类似投资品种的现行市价及重大变化等因素，调整最近交易市价，确定公允价值。

4) 当投资品种不再存在活跃市场，基金管理人估值委员会认为必要时，采用市场参与者普遍认同且被以往市场实际交易价格验证具有可靠性的估值技术，确定投资品种的公允价值。估值技术包括参考熟悉情况并自愿交易的各方最近进行的市场交易中使用的价格、参照实质上相同的其他金融工具的当前公允价值、现金流量折现法和期权定价模型等。采用估值技术时，尽可能最大程度使用市场参数，减少使用与本基金特定相关的参数。

#### 7.4.4.6 金融资产和金融负债的抵销

当本基金具有抵销已确认金融资产和金融负债的法定权利，且目前可执行该种法定权利，同时本基金计划以净额结算或同时变现该金融资产和清偿该金融负债时，金融资产和金融负债以相互抵销后的金额在资产负债表内列示。除此以外，金融资产和金融负债在资产负债表内分别列示，不予相互抵销。

#### 7.4.4.7 实收基金

实收基金为对外发行基金份额所对应的金额。申购、赎回、转换及红利再投资等引起的实收基金的变动分别于上述各交易确认日认列。

#### 7.4.4.8 损益平准金

损益平准金指申购、赎回、转入、转出及红利再投资等事项导致基金份额变动时，相关款项中包含的未分配利润。根据交易申请日利润分配(未分配利润)已实现与未实现部分各自占基金净值比例，损益平准金分为已实现损益平准金和未实现损益平准金。损益平准金于基金申购确认日或基金赎回确认日认列，并于期末全额转入利润分配(未分配利润)。

#### 7.4.4.9 收入/(损失)的确认和计量

利息收入

存款利息收入按存款的本金与适用利率逐日计提。

除贴息债外的债券利息收入在持有债券期内，按债券的票面价值和票面利率计算的利息扣除适用情况下由债券发行企业代扣代缴的个人所得税后的净额，逐日确认债券利息收入。贴息债视同到期一次性还本付息的附息债，根据其发行价、到期价和发行期限推算内含票面利率后，逐日确认债券利息收入。

买入返售金融资产收入按买入返售金融资产的摊余成本在返售期内以实际利率法逐日计提。

投资收益

股票投资收益为卖出股票交易日的成交总额扣除应结转的股票投资成本的差额确认。

债券投资收益为卖出债券交易日的成交总额扣除应结转的债券投资成本与应收利息(若有)后的差额确认。

衍生工具投资收益为交易日的成交总额扣除应结转的衍生工具投资成本后的差额确认。

股利收入于除息日按上市公司宣告的分红派息比例计算的金额扣除由上市公司代扣代缴的个人所得税后的净额确认。

公允价值变动收益

公允价值变动收益于估值日按以公允价值计量且其变动计入当期损益的金融资产的公允价值变动形成的利得或损失确认，并于相关金融资产卖出或到期时转出计入投资收益。

#### 7.4.4.10 费用的确认和计量

本基金的基金管理人报酬、基金托管费和销售服务费按基金合同及相关公告约定的费率和计算方法逐日计提。

以公允价值计量且其变动计入当期损益的金融资产的交易费用发生时按照确定的金额计入交易费用。

卖出回购金融资产支出按卖出回购金融资产款的摊余成本在回购期内以实际利率逐日计提。

#### 7.4.4.11 基金的收益分配政策

1) 在符合有关基金分红条件的前提下，本基金每年收益分配次数最多为 12 次，每份基金份额每次分配比例不得低于该次可供分配利润的 20%，若《基金合同》生效不满 3 个月可不进行收益分配；

2) 本基金收益分配方式分两种：现金分红与红利再投资，投资者可选择现金红利或将现金红利自动转为基金份额进行再投资；若投资者不选择，本基金默认的收益分配方式是现金分红；

3) 基金收益分配后基金份额净值不能低于面值；即基金收益分配基准日的基金份额净值减去每单位基金份额收益分配金额后不能低于面值；

4) A 类基金份额和 C 类基金份额之间由于 A 类基金份额不收取而 C 类基金份额收取销售服务费将导致在可供分配利润上有所不同；本基金同一类别的每份基金份额享有同等分配权；

5) 基金可供分配利润为正的前提下，方可进行收益分配；

6) 投资者的现金红利和红利再投资形成的基金份额均保留到小数点后第 2 位，小数点后第 3 位开始舍去，舍去部分归基金资产；

7) 法律法规或监管机关另有规定的，从其规定。

#### 7.4.4.12 外币交易

本基金本报告期内无外币交易。

#### 7.4.4.13 分部报告

根据本基金的内部组织机构、管理要求及内部报告制度，本基金整体为一个报告分部，且向管理层报告时采用的会计政策及计量基础与编制财务报表时的会计政策与计量基础一致。

#### 7.4.4.14 其他重要的会计政策和会计估计

本基金本报告期内无其他重要的会计政策和会计估计。

### 7.4.5 会计政策和会计估计变更以及差错更正的说明

#### 7.4.5.1 会计政策变更的说明

本基金本报告期未发生重大会计政策变更。

#### 7.4.5.2 会计估计变更的说明

本基金本报告期未发生重大会计估计变更。

#### 7.4.5.3 差错更正的说明

本基金本报告期内未发生重大会计差错更正。

### 7.4.6 税项

根据财政部、国家税务总局财税[2004]78号文《关于证券投资基金税收政策的通知》、财税[2005]103号文《关于股权分置试点改革有关税收政策问题的通知》、财税[2008]1号《财政部、国家税务总局关于企业所得税若干优惠政策的通知》、2008年9月18日《上海、深圳证券交易所关于做好证券交易印花税征收方式调整工作的通知》、财税[2012]85号《关于实施上市公司股息红利差别化个人所得税政策有关问题的通知》、财税[2014]48号《关于实施全国中小企业股份转让系统挂牌公司股息红利差别化个人所得税政策有关问题的通知》、财税[2015]101号《关于上市公司股息红利差别化个人所得税政策有关问题的通知》、财税[2016]36号《关于全面推开营业税改征增值税试点的通知》及其他相关税务法规和实务操作，本基金同类型基金涉及的主要税项请参见下文，本基金本期依法适用相关条款：

1) 2016年4月30日（含）前以发行基金方式募集资金，不属于营业税征收范围，不缴纳营业税。

2) 证券投资基金（封闭式证券投资基金，开放式证券投资基金）管理人运用基金买卖股票、债券，2016年4月30日（含）前免征营业税，营业税改征增值税后，2016年5月1日起免征增值



税。

3)对证券投资基金从证券市场中取得的收入，包括买卖股票、债券的差价收入，股权的股息、红利收入，债券的利息收入及其他收入，暂不缴纳企业所得税。

4)对基金取得的股票股息、红利收入，由上市公司在收到相关扣收税款当月的法定申报期内向主管税务机关申报缴纳；从公开发行和转让市场取得的上市公司股票，持股期限在 1 个月以内(含 1 个月)的，其股息红利所得全额计入应纳税所得额；持股期限在 1 个月以上至 1 年(含 1 年)的，暂减按 50%计入应纳税所得额；持股期限超过 1 年的，股息红利所得暂免征收个人所得税。上述所得统一适用 20%的税率计征个人所得税。

5)对基金取得的债券利息收入，由发行债券的企业在向基金支付上述收入时代扣代缴 20%的个人所得税，暂不缴纳企业所得税。

6)对于基金从事 A 股买卖，出让方按 0.10%的税率缴纳证券(股票)交易印花税，对受让方不再缴纳印花税。

#### 7.4.7 关联方关系

关联方名称	与本基金的关系
招商基金管理有限公司	基金管理人
中国银行	基金托管人
招商银行股份有限公司(以下简称“招商银行”)	基金管理人的股东
招商证券股份有限公司(以下简称“招商证券”)	基金管理人的股东
招商财富资产管理有限公司	基金管理人的全资子公司
招商资产管理(香港)有限公司	基金管理人的全资子公司

注：本报告期内存在控制关系或其他重大利害关系的关联方未发生变化。

#### 7.4.8 本报告期及上年度可比期间的关联方交易

##### 7.4.8.1 通过关联方交易单元进行的交易

###### 7.4.8.1.1 股票交易

本基金本报告期内无通过关联方交易单元进行的股票交易。

###### 7.4.8.1.2 债券交易

金额单位：人民币元

关联方名称	本期 2016年8月24日(基金合同生效日)至2016年12月31日	
	成交金额	占当期债券 成交总额的比例
招商证券	18,006,037.80	22.35%

**7.4.8.1.3 债券回购交易**

金额单位：人民币元

关联方名称	本期 2016年8月24日(基金合同生效日)至2016年12月31日	
	回购成交金额	占当期债券回购 成交总额的比例
招商证券	1,200,000,000.00	20.44%

**7.4.8.1.4 权证交易**

本基金本报告期内无通过关联方交易单元进行的权证交易。

**7.4.8.1.5 应支付关联方的佣金**

本基金本报告期内无应支付关联方的佣金。

**7.4.8.2 关联方报酬****7.4.8.2.1 基金管理费**

单位：人民币元

项目	本期 2016年8月24日(基金合同生效日)至2016年12月31日
	当期发生的基金应支付的管理费
其中：支付销售机构的客户维护费	-

注：1、支付基金管理人招商基金管理有限公司的基金管理人报酬按前一日基金资产净值×基金管理费的年费率计提，逐日累计至每月月底，按月支付。其计算公式为：

$$\text{日基金管理人报酬} = \text{前一日基金资产净值} \times \text{管理费率} \div \text{当年天数}。$$

2、根据2016年12月7日生效基金份额持有人大会决议，本基金的管理费率将由0.8%每年降为0.6%每年。

**7.4.8.2.2 基金托管费**

单位：人民币元

项目	本期 2016年8月24日(基金合同生效日)至2016年12月31日
	当期发生的基金应支付的托管费

注：1、支付基金托管人中国银行的基金托管费按前一日基金资产净值托管费的年费率计提，逐日累计至每月月底，按月支付。其计算公式为：

$$\text{日基金托管费} = \text{前一日基金资产净值} \times \text{托管费率} \div \text{当年天数}。$$

2、根据 2016 年 12 月 7 日生效基金份额持有人大会决议，本基金的托管费率将由 0.25% 每年降为 0.15% 每年。

### 7.4.8.2.3 销售服务费

单位：人民币元

获得销售服务费的各关联方名称	本期 2016 年 8 月 24 日(基金合同生效日)至 2016 年 12 月 31 日 当期发生的基金应支付的销售服务费		
	招商丰凯混合 A	招商丰凯混合 C	合计
	招商基金管理有限公司	-	30.51
中国银行	-	-	-
招商银行	-	-	-
招商证券	-	-	-
合计	-	30.51	30.51

注：根据基金合同的规定，招商丰凯混合 A 不收取销售服务费，招商丰凯混合 C 的销售服务费按基金前一日的资产净值×0.50%的年费率来计提，逐日累计至每月月底，按月支付。其计算公式为：

丰凯混合 C 的日销售服务费 = 前一日丰凯混合 C 资产净值 × 0.50% ÷ 当年天数。

### 7.4.8.3 与关联方进行银行间同业市场的债券(含回购)交易

本报告期内未与关联方通过银行间同业市场的债券（含回购）交易。

### 7.4.8.4 各关联方投资本基金的情况

#### 7.4.8.4.1 报告期内基金管理人运用固有资金投资本基金的情况

本报告期内基金管理人无运用固有资金投资本基金的情况。

#### 7.4.8.4.2 报告期末除基金管理人之外的其他关联方投资本基金的情况

本报告期内除基金管理人之外的其他关联方无投资本基金的情况。

### 7.4.8.5 由关联方保管的银行存款余额及当期产生的利息收入

单位：人民币元

关联方名称	本期 2016 年 8 月 24 日(基金合同生效日)至 2016 年 12 月 31 日	
	期末余额	当期利息收入
中国银行	39,310,702.12	221,601.18

注：本基金的银行存款由基金托管人中国银行保管，按银行同业利率计息。

### 7.4.8.6 本基金在承销期内参与关联方承销证券的情况

本基金本报告期内无在承销期内参与关联方承销证券的情况。

## 7.4.9 期末（2016 年 12 月 31 日）本基金持有的流通受限证券

## 7.4.9.1 因认购新发/增发证券而于期末持有的流通受限证券

金额单位：人民币元

7.4.12.1.1 受限证券类别：股票										
证券代码	证券名称	成功认购日	可流通日	流通受限类型	认购价格	期末估值单价	数量 (单位：股)	期末成本总额	期末估值总额	备注
601375	中原证券	2016 年 12 月 20 日	2017 年 1 月 3 日	新股流通受限	4.00	4.00	26,695	106,780.00	106,780.00	-
603877	太平鸟	2016 年 12 月 29 日	2017 年 1 月 9 日	新股流通受限	21.30	21.30	3,180	67,734.00	67,734.00	-
300583	赛托生物	2016 年 12 月 29 日	2017 年 1 月 6 日	新股流通受限	40.29	40.29	1,582	63,738.78	63,738.78	-
603035	常熟汽饰	2016 年 12 月 27 日	2017 年 1 月 5 日	新股流通受限	10.44	10.44	2,316	24,179.04	24,179.04	-
300587	天铁股份	2016 年 12 月 28 日	2017 年 1 月 5 日	新股流通受限	14.11	14.11	1,438	20,290.18	20,290.18	-
002840	华统股份	2016 年 12 月 29 日	2017 年 1 月 10 日	新股流通受限	6.55	6.55	1,814	11,881.70	11,881.70	-
002838	道恩股份	2016 年 12 月 28 日	2017 年 1 月 6 日	新股流通受限	15.28	15.28	682	10,420.96	10,420.96	-
300586	美联新材	2016 年 12 月 26 日	2017 年 1 月 4 日	新股流通受限	9.30	9.30	1,006	9,355.80	9,355.80	-
300591	万里马	2016 年 12 月 30 日	2017 年 1 月 10 日	新股流通受限	3.07	3.07	2,397	7,358.79	7,358.79	-
7.4.12.1.2 受限证券类别：债券										
证券代码	证券名称	成功认购日	可流通日	流通受限类型	认购价格	期末估值单价	数量 (单位：股)	期末成本总额	期末估值总额	备注
-	-	-	-	-	-	-	-	-	-	-
7.4.12.1.3 受限证券类别：权证										
证券代码	证券名称	成功认购日	可流通日	流通受限类型	认购价格	期末估值单价	数量 (单位：股)	期末成本总额	期末估值总额	备注

-	-	-	-	-	-	-	-	-	-	-
---	---	---	---	---	---	---	---	---	---	---

注：以上“可流通日”中，部分证券的日期是根据上市公司公告估算的流通日期。

#### 7.4.9.2 期末持有的暂时停牌等流通受限股票

金额单位：人民币元

股票代码	股票名称	停牌日期	停牌原因	期末估值单价	复牌日期	复牌开盘单价	数量(股)	期末成本总额	期末估值总额	备注
600763	通策医疗	2016年12月19日	重大事项	33.54	2017年1月3日	34.80	106,300	3,606,508.00	3,565,302.00	-
000411	英特集团	2016年12月27日	重大事项	22.10	2017年1月11日	24.31	128,468	2,816,099.72	2,839,142.80	-
000563	陕国投A	2016年10月14日	重大事项	7.48	2017年1月18日	6.73	303,500	1,800,095.18	2,270,180.00	-

#### 7.4.9.3 期末债券正回购交易中作为抵押的债券

##### 7.4.9.3.1 银行间市场债券正回购

本基金本报告期末持有的债券中无因银行间市场债券正回购交易而抵押的债券。

##### 7.4.9.3.2 交易所市场债券正回购

本基金本报告期末持有的债券中无因交易所市场债券正回购交易而抵押的债券。

#### 7.4.10 有助于理解和分析会计报表需要说明的其他事项

##### (1)公允价值

##### (a)不以公允价值计量的金融工具

不以公允价值计量的金融资产和负债主要包括应收款项和其他金融负债，其账面价值与公允价值相差很小。

##### (b)以公允价值计量的金融工具

##### (i)各层次金融工具公允价值

下表按公允价值三个层次列示了以公允价值计量的金融资产工具于 12 月 31 日的账面价值。

金额：人民币元

资产	本期末 2016 年 12 月 31 日
----	----------------------

	第一层次	第二层次	第三层次	合计
交易性金融资产				
股票投资	53,945,620.70	8,996,364.05	-	62,941,984.75
债券投资	-	653,696,917.20	-	653,696,917.20
合计	53,945,620.70	662,693,281.25	-	716,638,901.95

## (ii) 公允价值所属层次间的重大变动

对于本基金投资的证券，若出现重大事项停牌、交易不活跃(包括涨跌停时的交易不活跃)、或属于非公开发行等情况，本基金分别于停牌日至交易恢复活跃日期间、交易不活跃期间及限售期间根据估值调整中采用的不可观察输入值对于公允价值的影响程度，确定相关证券公允价值应属第二层次或第三层次。

## (iii) 第三层次公允价值余额和本期变动金额

无。

(2) 除公允价值外，截至资产负债表日本基金无需要说明的其他重要事项。

## §8 投资组合报告

### 8.1 期末基金资产组合情况

金额单位：人民币元

序号	项目	金额	占基金总资产的比例 (%)
1	权益投资	62,941,984.75	5.29
	其中：股票	62,941,984.75	5.29
2	固定收益投资	653,696,917.20	54.97
	其中：债券	653,696,917.20	54.97
	资产支持证券	-	-
3	贵金属投资	-	-
4	金融衍生品投资	-	-
5	买入返售金融资产	409,421,174.13	34.43
	其中：买断式回购的买入返售金融资产	-	-
6	银行存款和结算备付金合计	46,960,088.58	3.95
7	其他各项资产	16,259,136.57	1.37
8	合计	1,189,279,301.23	100.00

## 8.2 期末按行业分类的股票投资组合

### 8.2.1 报告期末按行业分类的境内股票投资组合

金额单位：人民币元

代码	行业类别	公允价值	占基金资产净值比例 (%)
A	农、林、牧、渔业	8,980,416.00	0.76
B	采矿业	-	-
C	制造业	24,606,779.72	2.07
D	电力、热力、燃气及水生产和供应业	-	-
E	建筑业	15,592.23	0.00
F	批发和零售业	6,264,098.80	0.53
G	交通运输、仓储和邮政业	3,284,000.00	0.28
H	住宿和餐饮业	-	-
I	信息传输、软件和信息技术服务业	8,431,418.00	0.71
J	金融业	2,376,960.00	0.20
K	房地产业	5,291,598.00	0.45
L	租赁和商务服务业	125,820.00	0.01
M	科学研究和技术服务业	-	-
N	水利、环境和公共设施管理业	-	-
O	居民服务、修理和其他服务业	-	-
P	教育	-	-
Q	卫生和社会工作	3,565,302.00	0.30
R	文化、体育和娱乐业	-	-
S	综合	-	-
	合计	62,941,984.75	5.30

### 8.2.2 报告期末按行业分类的沪港通投资股票投资组合

本基金本报告期末未持有沪港通投资股票。

## 8.3 期末按公允价值占基金资产净值比例大小排序的前十名股票投资明细

金额单位：人民币元

序号	股票代码	股票名称	数量 (股)	公允价值	占基金资产净值
----	------	------	--------	------	---------

					比例 (%)
1	000930	中粮生化	420,700	5,654,208.00	0.48
2	002714	牧原股份	242,700	5,650,056.00	0.48
3	002246	北化股份	471,083	5,624,731.02	0.47
4	600074	保千里	416,400	5,513,136.00	0.46
5	600240	华业资本	492,700	5,291,598.00	0.45
6	600651	飞乐音响	468,600	4,934,358.00	0.42
7	600850	华东电脑	194,100	4,693,338.00	0.40
8	002609	捷顺科技	233,630	3,738,080.00	0.31
9	600763	通策医疗	106,300	3,565,302.00	0.30
10	601607	上海医药	175,100	3,424,956.00	0.29

注：投资者欲了解本报告期末基金投资的所有股票明细，应阅读刊登于招商基金管理有限公司网站 <http://www.cmfchina.com> 上的年度报告正文。

## 8.4 报告期内股票投资组合的重大变动

### 8.4.1 累计买入金额超出期末基金资产净值 2%或前 20 名的股票明细

金额单位：人民币元

序号	股票代码	股票名称	本期累计买入金额	占期末基金资产净值比例 (%)
1	601009	南京银行	11,030,120.00	0.93
2	600240	华业资本	7,720,449.00	0.65
3	002573	清新环境	6,014,636.90	0.51
4	600074	保千里	5,973,743.06	0.50
5	000930	中粮生化	5,903,314.00	0.50
6	002714	牧原股份	5,900,042.00	0.50
7	002246	北化股份	5,720,745.05	0.48
8	600651	飞乐音响	5,515,468.00	0.46
9	600850	华东电脑	5,511,903.00	0.46
10	002142	宁波银行	4,800,760.76	0.40
11	002609	捷顺科技	4,205,922.50	0.35
12	002111	威海广泰	3,824,234.49	0.32
13	300133	华策影视	3,776,537.69	0.32
14	300251	光线传媒	3,624,235.00	0.31
15	000089	深圳机场	3,610,135.00	0.30
16	300197	铁汉生态	3,609,638.75	0.30
17	601607	上海医药	3,609,032.80	0.30



18	002310	东方园林	3,607,735.49	0.30
19	600763	通策医疗	3,606,508.00	0.30
20	002539	云图控股	3,603,742.00	0.30

注：1、买入包括基金二级市场上主动的买入、新股、配股、债转股、换股及行权等获得的股票，不包括因本基金赎回标的 ETF 基金份额导致的基金组合中股票的增加；

2、“累计买入金额”按买入成交金额（成交单价乘以成交数量）填列，不考虑相关交易费用。

#### 8.4.2 累计卖出金额超出期末基金资产净值 2%或前 20 名的股票明细

金额单位：人民币元

序号	股票代码	股票名称	本期累计卖出金额	占期末基金资产净值比例（%）
1	601009	南京银行	11,956,345.19	1.01
2	002573	清新环境	5,760,130.24	0.48
3	002142	宁波银行	5,346,874.57	0.45
4	300197	铁汉生态	3,860,945.55	0.32
5	002310	东方园林	3,550,109.00	0.30
6	002539	云图控股	3,423,495.00	0.29
7	002111	威海广泰	3,369,441.00	0.28
8	002662	京威股份	3,343,621.00	0.28
9	300251	光线传媒	3,156,725.16	0.27
10	300133	华策影视	3,138,955.26	0.26
11	000001	平安银行	2,917,935.00	0.25
12	300144	宋城演艺	2,586,440.00	0.22
13	600240	华业资本	2,570,692.84	0.22
14	300284	苏交科	2,409,188.48	0.20
15	601928	凤凰传媒	2,230,015.00	0.19
16	002444	巨星科技	2,150,251.51	0.18
17	600136	当代明诚	1,846,351.00	0.16
18	300106	西部牧业	1,399,819.08	0.12
19	002831	裕同科技	185,064.60	0.02
20	603928	兴业股份	89,178.00	0.01

注：1、卖出主要指二级市场上主动的卖出、换股、要约收购、发行人回购及行权等减少的股票，不包括因本基金申购标的 ETF 基金份额导致的基金组合中股票的减少；

2、“累计卖出金额”按卖出成交金额（成交单价乘以成交数量）填列，不考虑相关交易费用。

### 8.4.3 买入股票的成本总额及卖出股票的收入总额

单位：人民币元

买入股票成本（成交）总额	132,504,265.10
卖出股票收入（成交）总额	65,693,653.79

注：1、买入包括基金二级市场上主动的买入、新股、配股、债转股、换股及行权等获得的股票，卖出主要指二级市场上主动的卖出、换股、要约收购、发行人回购及行权等减少的股票，不包括因本基金申购赎回标的 ETF 基金份额导致的基金组合中股票的增减；

2、“买入股票成本（成交）总额”、“卖出股票收入（成交）总额”均按买卖成交金额（成交单价乘以成交数量）填列，不考虑相关交易费用。

### 8.5 期末按债券品种分类的债券投资组合

金额单位：人民币元

序号	债券品种	公允价值	占基金资产净值比例（%）
1	国家债券	76,040,917.20	6.40
2	央行票据	-	-
3	金融债券	577,656,000.00	48.62
	其中：政策性金融债	577,656,000.00	48.62
4	企业债券	-	-
5	企业短期融资券	-	-
6	中期票据	-	-
7	可转债（可交换债）	-	-
8	同业存单	-	-
9	其他	-	-
10	合计	653,696,917.20	55.02

### 8.6 期末按公允价值占基金资产净值比例大小排序的前五名债券投资明细

金额单位：人民币元

序号	债券代码	债券名称	数量（张）	公允价值	占基金资产净值比例（%）
1	160208	16 国开 08	3,000,000	295,080,000.00	24.83
2	160206	16 国开 06	2,900,000	282,576,000.00	23.78
3	010107	21 国债(7)	448,970	47,254,092.50	3.98
4	019539	16 国债 11	239,810	23,949,824.70	2.02
5	019533	16 国债 05	48,370	4,837,000.00	0.41

## 8.7 期末按公允价值占基金资产净值比例大小排序的前十名资产支持证券投资明细

本基金本报告期末未持有资产支持证券。

## 8.8 报告期末按公允价值占基金资产净值比例大小排序的前五名贵金属投资明细

本基金本报告期末未持有贵金属。

## 8.9 期末按公允价值占基金资产净值比例大小排序的前五名权证投资明细

本基金本报告期末未持有权证。

## 8.10 报告期末本基金投资的股指期货交易情况说明

### 8.10.1 报告期末本基金投资的股指期货持仓和损益明细

本基金本报告期末未持有股指期货合约。

### 8.10.2 本基金投资股指期货的投资政策

本基金投资股指期货将根据风险惯例的原则，主要选择流动性好、交易活跃的股指期货合约。本基金力争利用股指期货的杠杆作用，以实现管理市场风险和调节股票仓位的目的。

## 8.11 报告期末本基金投资的国债期货交易情况说明

### 8.11.1 本期国债期货投资政策

根据本基金合同规定，本基金不参与国债期货交易。

### 8.11.2 报告期末本基金投资的国债期货持仓和损益明细

本基金本报告期末未持有国债期货合约。

### 8.11.3 本期国债期货投资评价

本基金本报告期末未持有国债期货合约。

## 8.12 投资组合报告附注

8.12.1 报告期内基金投资的前十名证券除保千里（股票代码 600074）外其他证券的发行主体未有被监管部门立案调查，不存在报告编制日前一年内受到公开谴责、处罚的情形。

2016 年 12 月 29 日公司公告其接到中国证监会通知，因公司涉嫌信息披露违法违规，证监会决定对公司立案调查，要求公司予以配合。

对保千里的投资决策程序的说明：本基金管理人认为目前还没有相关证据证明该调查会对该公司经营造成较大影响，经过内部严格的投资决策流程，将该股票纳入实际投资组合。

8.12.2 本基金及目标基金投资的前十名股票没有超出基金合同规定的备选股票库，本基金管理人从制度和流程上要求股票必须先入库再买入。

### 8.12.3 期末其他各项资产构成

单位：人民币元

序号	名称	金额
1	存出保证金	71,958.55
2	应收证券清算款	82,210.38
3	应收股利	-
4	应收利息	16,104,967.64
5	应收申购款	-
6	其他应收款	-
7	待摊费用	-
8	其他	-
9	合计	16,259,136.57

### 8.12.4 期末持有的处于转股期的可转换债券明细

本基金本报告期末未持有处于转股期的可转换债券。

### 8.12.5 期末前十名股票中存在流通受限情况的说明

金额单位：人民币元

序号	股票代码	股票名称	流通受限部分的公允价值	占基金资产净值比例 (%)	流通受限情况说明
1	600763	通策医疗	3,565,302.00	0.30	重大事项

## §9 基金份额持有人信息

### 9.1 期末基金份额持有人户数及持有人结构

份额单位：份

份额级别	持有人户数 (户)	户均持有的基金份额	持有人结构			
			机构投资者		个人投资者	
			持有份额	占总份额比例	持有份额	占总份额比例
A类	50	23,940,393.99	1,197,012,435.31	100.00%	7,264.00	0.00%
C类	178	123.90	-	-	22,053.65	100.00%
合计	228	23,940,517.89	1,197,012,435.31	100.00%	29,317.65	0.00%

注：分级基金机构投资者/个人投资者持有份额占总份额比例计算中，对下属分级基金，比例的分母采用各自级别的份额，对合计数，比例的分母采用下属分级基金份额的合计数（即期末基金份额总额）。

## 9.2 期末基金管理人的从业人员持有本基金的情况

项目	份额级别	持有份额总数（份）	占基金总份额比例
基金管理公司所有从业人员持有本基金	A类	4,188.87	0.0003%
	C类	2,063.59	9.3571%
	合计	6,252.46	0.0005%

注：分级基金管理人的从业人员持有基金占基金总份额比例的计算中，对下属分级基金，比例的分母采用各自级别的份额，对合计数，比例的分母采用下属分级基金份额的合计数（即期末基金份额总额）。

## 9.3 期末基金管理人的从业人员持有本开放式基金份额总量区间的情况

项目	份额级别	持有基金份额总量的数量区间（万份）
本公司高级管理人员、基金投资和研究部门负责人持有本开放式基金	A级	0
	C级	0-10
	合计	0-10
本基金基金经理持有本开放式基金	A级	0
	C级	0
	合计	0

## §10 开放式基金份额变动

单位：份

项目	招商丰凯混合 A	招商丰凯混合 C
基金合同生效日（2016年8月24日）基金份额总额	600,006,764.99	12,198.09
本报告期期初基金份额总额	-	-
基金合同生效日起至报告期期末基金总申购份额	597,012,935.31	9,861.50
减：基金合同生效日起至报告期期末基金总赎回份额	0.99	5.94
基金合同生效日起至报告期期末基金拆分变动份额（份额减少以“-”填列）	-	-
本报告期末基金份额总额	1,197,019,699.31	22,053.65

## §11 重大事件揭示

### 11.1 基金份额持有人大会决议

依据《公开募集证券投资基金运作管理办法》及《招商丰凯灵活配置混合型证券投资基金基金合同》的有关规定，基金份额持有人大会决定的事项自表决通过之日起生效。本次基金份额持有人大会于 2016 年 12 月 7 日表决通过了本次会议议案，本次大会决议自该日起生效。基金管理人将自该日起五日内将表决通过的事项报中国证券监督管理委员会备案。本次基金份额持有人大会决议生效后，根据基金份额持有人大会通过的议案及方案说明，本基金的管理费率将由 0.8%每年降为 0.6%每年，本基金的托管费率将由 0.25%每年降为 0.15%每年。具体持有人大会决议请参照招商基金官网《关于招商丰凯灵活配置混合型证券投资基金基金份额持有人大会表决结果暨决议生效的公告》。

### 11.2 基金管理人、基金托管人的专门基金托管部门的重大人事变动

- 1、根据本基金管理人 2016 年 11 月 24 日的公告，经招商基金管理有限公司第五届董事会审议通过，聘任杨渺为公司副总经理。
- 2、2016 年 12 月，郭德秋先生担任中国银行股份有限公司托管业务部总经理职务。上述人事变动已按相关规定备案、公告。

### 11.3 涉及基金管理人、基金财产、基金托管业务的诉讼

本报告期无涉及本基金管理人、基金财产、基金托管业务的诉讼事项。

### 11.4 基金投资策略的改变

本报告期基金投资策略无改变。

### 11.5 为基金进行审计的会计师事务所情况

本报告期本基金聘用德勤华永会计师事务所（特殊普通合伙）为其审计机构，本报告所涵盖的审计期间为基金成立日（2016 年 8 月 24 日）起至 2016 年 12 月 31 日止，本报告期应支付德勤华永会计师事务所（特殊普通合伙）的报酬为人民币 50,000.00 元。

### 11.6 管理人、托管人及其高级管理人员受稽查或处罚等情况

本报告期，基金管理人没有受到监管部门的稽查或处罚，亦未收到关于基金管理人的高级管理人员、托管人及其高级管理人员受到监管部门的稽查或处罚的书面通知或文件

## 11.7 基金租用证券公司交易单元的有关情况

### 11.7.1 基金租用证券公司交易单元进行股票投资及佣金支付情况

金额单位：人民币元

券商名称	交易单元数量	股票交易		应支付该券商的佣金		备注
		成交金额	占当期股票成交总额的比例	佣金	占当期佣金总量的比例	
长江证券	2	62,079,205.96	31.44%	57,814.46	31.44%	新增
东北证券	1	55,433,882.14	28.07%	51,625.54	28.07%	新增
中信证券	2	50,220,610.13	25.43%	46,770.69	25.43%	新增
华创证券	2	11,172,564.22	5.66%	10,405.15	5.66%	新增
新时代证券	1	8,999,546.34	4.56%	8,381.30	4.56%	新增
海通证券	3	6,156,926.67	3.12%	5,734.03	3.12%	新增
中银国际	3	3,213,470.76	1.63%	2,992.74	1.63%	新增
兴业证券	2	185,634.69	0.09%	172.90	0.09%	新增
中泰证券	2	-	-	-	-	新增
太平洋证券	2	-	-	-	-	新增
信达证券	2	-	-	-	-	新增
天风证券	2	-	-	-	-	新增
第一创业证券	1	-	-	-	-	新增
国泰君安	3	-	-	-	-	新增
银河证券	1	-	-	-	-	新增
长城证券	2	-	-	-	-	新增
华安证券	1	-	-	-	-	新增
安信证券	1	-	-	-	-	新增
光大证券	1	-	-	-	-	新增
东兴证券	3	-	-	-	-	新增
东方证券	1	-	-	-	-	新增
中信建投	6	-	-	-	-	新增
广发证券	1	-	-	-	-	新增
国海证券	1	-	-	-	-	新增
中金公司	2	-	-	-	-	新增
西藏东方财富	1	-	-	-	-	新增
红塔证券	1	-	-	-	-	新增
平安证券	1	-	-	-	-	新增
申万宏源	2	-	-	-	-	新增

华泰证券	2	-	-	-	-	新增
大通证券	1	-	-	-	-	新增
方正证券	3	-	-	-	-	新增
民族证券	1	-	-	-	-	新增
中投证券	1	-	-	-	-	新增
国信证券	2	-	-	-	-	新增
招商证券	1	-	-	-	-	新增
国金证券	1	-	-	-	-	新增

注：基金交易佣金根据券商季度综合评分结果给与分配，券商综合评分根据研究报告质量、路演质量、联合调研质量以及销售服务质量打分，从多家服务券商中选取符合法律规范经营的综合能力靠前的券商给与佣金分配，季度评分和佣金分配分别由专人负责。

### 11.7.2 基金租用证券公司交易单元进行其他证券投资的情况

金额单位：人民币元

券商名称	债券交易		债券回购交易		权证交易	
	成交金额	占当期债券成交总额的比例	成交金额	占当期债券回购成交总额的比例	成交金额	占当期权证成交总额的比例
长江证券	18,008,564.50	22.35%	3,387,000,000.00	57.68%	-	-
东北证券	-	-	-	-	-	-
中信证券	-	-	-	-	-	-
华创证券	15,550,824.67	19.30%	725,000,000.00	12.35%	-	-
新时代证券	-	-	-	-	-	-
海通证券	-	-	210,000,000.00	3.58%	-	-
中银国际	-	-	-	-	-	-
兴业证券	-	-	-	-	-	-
中泰证券	-	-	-	-	-	-
太平洋证券	-	-	-	-	-	-
信达证券	-	-	-	-	-	-
天风证券	-	-	-	-	-	-
第一创业证券	-	-	-	-	-	-
国泰君安	-	-	-	-	-	-
银河证券	-	-	-	-	-	-
长城证券	-	-	-	-	-	-
华安证券	-	-	-	-	-	-
安信证券	-	-	-	-	-	-



光大证券	-	-	-	-	-
东兴证券	-	-	-	-	-
东方证券	-	-	-	-	-
中信建投	-	-	-	-	-
广发证券	-	-	-	-	-
国海证券	-	-	-	-	-
中金公司	-	-	-	-	-
西藏东方财富	-	-	-	-	-
红塔证券	-	-	-	-	-
平安证券	-	-	-	-	-
申万宏源	-	-	-	-	-
华泰证券	-	-	-	-	-
大通证券	-	-	-	-	-
方正证券	-	-	-	-	-
民族证券	-	-	-	-	-
中投证券	-	-	-	-	-
国信证券	29,001,439.40	36.00%	350,000,000.00	5.96%	-
招商证券	18,006,037.80	22.35%	1,200,000,000.00	20.44%	-
国金证券	-	-	-	-	-

## §12 影响投资者决策的其他重要信息

截至财务报表批准报出日，根据《招商基金管理有限公司关于招商丰凯灵活配置混合型证券投资基金 C 类基金份额销售服务费优惠活动的公告》，自 2017 年 3 月 17 日起至 2017 年 6 月 17 日期间，本基金 C 类基金份额的销售服务费率由 0.50% 降低为 0.05%。

招商基金管理有限公司  
2017 年 3 月 31 日