

招商稳荣定期开放灵活配置混合型证券投资 基金 2016 年年度报告摘要

2016 年 12 月 31 日

基金管理人：招商基金管理有限公司

基金托管人：宁波银行股份有限公司

送出日期：2017 年 3 月 31 日

§1 重要提示

基金管理人的董事会、董事保证本报告所载资料不存在虚假记载、误导性陈述或重大遗漏，并对其内容的真实性、准确性和完整性承担个别及连带的法律责任。本年度报告已经三分之二以上独立董事签字同意，并由董事长签发。

基金托管人宁波银行股份有限公司根据本基金合同规定，于 2017 年 3 月 30 日复核了本报告中的财务指标、净值表现、利润分配情况、财务会计报告、投资组合报告等内容，保证复核内容不存在虚假记载、误导性陈述或者重大遗漏。

基金管理人承诺以诚实信用、勤勉尽责的原则管理和运用基金资产，但不保证基金一定盈利。

基金的过往业绩并不代表其未来表现。投资有风险，投资者在作出投资决策前应仔细阅读本基金的招募说明书及其更新。

本年度报告摘要摘自年度报告正文，投资者欲了解详细内容，应阅读年度报告正文。

本报告财务资料已经审计，德勤华永会计师事务所（特殊普通合伙）为本基金出具了 2016 年度无保留意见的审计报告，请投资者注意阅读。

本报告期自 2016 年 10 月 25 日（基金合同生效日）起至 12 月 31 日止。

§2 基金简介

2.1 基金基本情况

基金简称	招商稳荣定开灵活混合	
基金主代码	003351	
交易代码	003351	
基金运作方式	契约型定期开放式	
基金合同生效日	2016 年 10 月 25 日	
基金管理人	招商基金管理有限公司	
基金托管人	宁波银行股份有限公司	
报告期末基金份额总额	1,815,860,375.25 份	
基金合同存续期	不定期	
下属分级基金的基金简称:	招商稳荣定开灵活混合 A	招商稳荣定开灵活混合 C
下属分级基金的交易代码:	003351	003352
报告期末下属分级基金的份额总额	1,810,663,694.98 份	5,196,680.27 份

2.2 基金产品说明

投资目标	在严格控制风险的基础上，通过定期开放的形式保持适度流动性，力求取得超越基金业绩比较基准的收益。
投资策略	<p>本基金通过对我国宏观经济指标、国家产业政策、货币政策和财政政策及我国资本市场的运行状况等深入研究，判断我国宏观经济发展趋势、中短期利率走势、债券市场预期风险水平和相对收益率。结合本基金封闭期和开放期的设置，采用不同的投资策略。</p> <p>(一) 封闭期投资策略</p> <p>1. 大类资产配置策略</p> <p>本基金依据定期公布的宏观和金融数据以及投资部门对于宏观经济、股市政策、市场趋势的综合分析，重点关注包括 GDP 增速、固定资产投资增速、净出口增速、通胀率、货币供应、利率等宏观指标的变化趋势，同时强调金融市场投资者行为分析，关注资本市场资金供求关系变化等因素，在深入分析和充分论证的基础上评估宏观经济运行及政策对资本市场的影响方向和力度，形成资产配置的整体规划，灵活调整股票资产的仓位。</p> <p>2. 股票投资策略</p> <p>本基金主要采取自下而上的选股策略。</p> <p>3. 债券投资策略</p> <p>本基金采用债券投资策略包括：久期策略、期限结构策略、个券选择策略和相对价值判断策略等，对于可转换公司债等特殊品种，将根据其特点采取相应的投资策略。</p> <p>4. 权证投资策略</p> <p>本基金对权证资产的投资主要是通过分析影响权证内在价值最重要的两种因素——标的资产价格以及市场隐含波动率的变化，灵活构建避险策略，波动率差策略以及套利策略。</p>

	<p>5. 股指期货投资策略</p> <p>本基金投资股指期货将根据风险管理的原则，主要选择流动性好、交易活跃的股指期货合约。本基金力争利用股指期货的杠杆作用，以实现管理市场风险和调节股票仓位的目的。</p> <p>6. 国债期货投资策略</p> <p>本基金参与国债期货投资是为了有效控制债券市场的系统性风险，本基金将根据风险管理原则，以套期保值为主要目的，适度运用国债期货提高投资组合运作效率。</p> <p>7. 资产支持证券投资策略</p> <p>在控制风险的前提下，本基金对资产支持证券从五个方面综合定价，选择低估的品种进行投资。五个方面包括信用因素、流动性因素、利率因素、税收因素和提前还款因素。而当前的信用因素是需要重点考虑的因素。</p> <p>8. 中小企业私募债券投资策略</p> <p>中小企业私募债具有票面利率较高、信用风险较大、二级市场流动性较差等特点。因此本基金审慎投资中小企业私募债券。</p> <p>(二) 开放期投资策略</p> <p>开放期内，本基金为保持较高的流动性，在遵守本基金有关投资限制与投资比例的前提下，主要配置高流动性的投资品种，防范流动性风险，满足开放期流动性的需求。</p>
业绩比较基准	中证全债指数收益率*70%+沪深 300 指数收益率*30%
风险收益特征	本基金属于混合型基金，其预期的风险和收益高于货币市场型基金、债券型基金，低于股票型基金，属于证券投资基金中中高风险、中高预期收益的品种。

2.3 基金管理人和基金托管人

项目	基金管理人	基金托管人
名称	招商基金管理有限公司	宁波银行股份有限公司
信息披露负责人	姓名	潘西里
	联系电话	0755-83196666
	电子邮箱	cmf@cmfchina.com
客户服务电话	400-887-9555	95574
传真	0755-83196475	0574-89103213

2.4 信息披露方式

登载基金年度报告正文的管理人互联网网址	http://www.cmfchina.com
基金年度报告备置地点	基金管理人、基金托管人处

§3 主要财务指标、基金净值表现及利润分配情况

3.1 主要会计数据和财务指标

金额单位：人民币元

3.1.1 期间数据和指标	2016 年 10 月 25 日(基金合同生效日)-2016 年 12 月 31 日	
	招商稳荣定开灵活混合 A	招商稳荣定开灵活混合 C
本期已实现收益	16,565,638.57	42,766.95
本期利润	-8,347,035.55	-28,689.16
加权平均基金份额本期利润	-0.0046	-0.0055
本期基金份额净值增长率	-0.46%	-0.55%
3.1.2 期末数据和指标	2016 年末	
期末可供分配基金份额利润	-0.0046	-0.0055
期末基金资产净值	1,802,316,659.43	5,167,991.11
期末基金份额净值	0.9954	0.9945

注：1、基金业绩指标不包括持有人认（申）购或交易基金的各项费用，计入费用后实际收益水平要低于所列数字；

2、本期已实现收益指基金本期利息收入、投资收益、其他收入（不含公允价值变动收益）扣除相关费用后的余额，本期利润为本期已实现收益加上本期公允价值变动收益；

3、对期末可供分配利润，采用期末资产负债表中未分配利润与未分配利润中已实现部分的孰低数；

4、本基金合同于 2016 年 10 月 25 日生效，截至本报告期末基金成立未满一年，故 2016 年的数据和指标为非完整会计年度数据。

3.2 基金净值表现

3.2.1 基金份额净值增长率及其与同期业绩比较基准收益率的比较

招商稳荣定开灵活混合 A

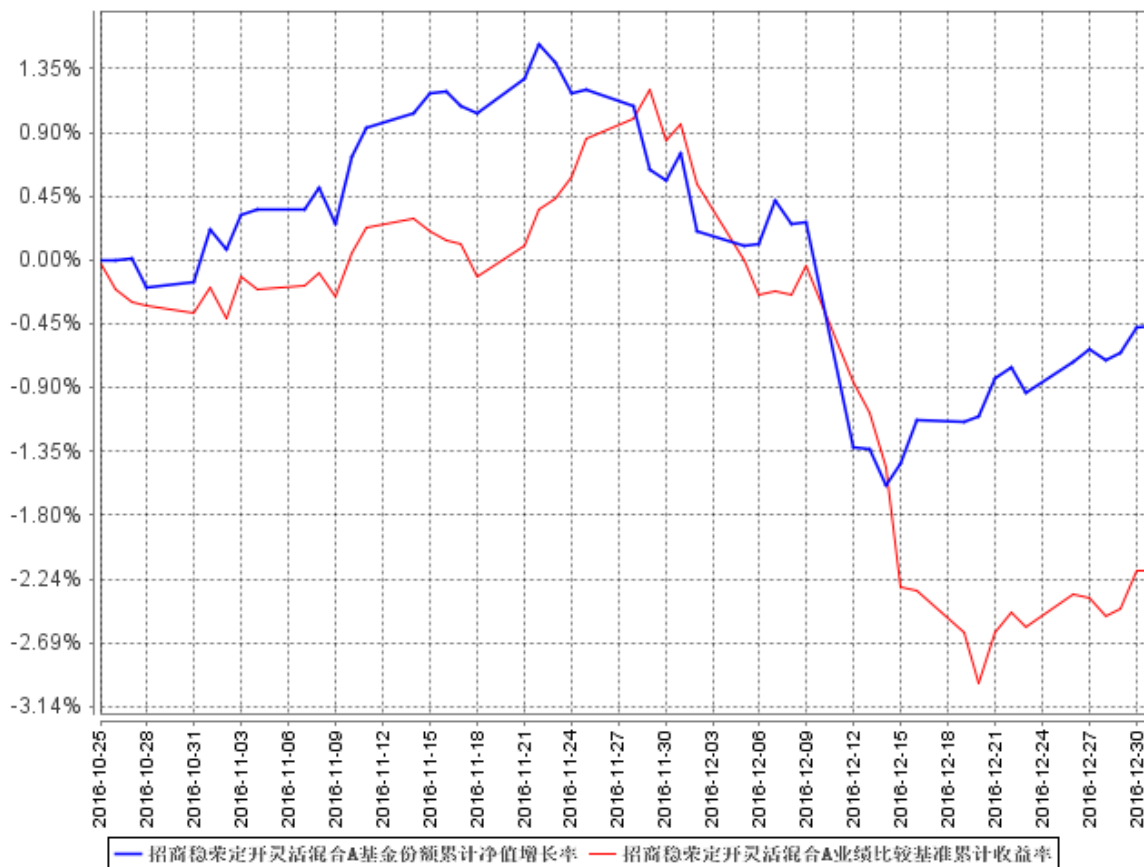
阶段	份额净值增长率①	份额净值增长率标准差②	业绩比较基准收益率③	业绩比较基准收益率标准差④	①-③	②-④
自基金合同生效起至今	-0.46%	0.30%	-2.19%	0.27%	1.73%	0.03%

招商稳荣定开灵活混合 C

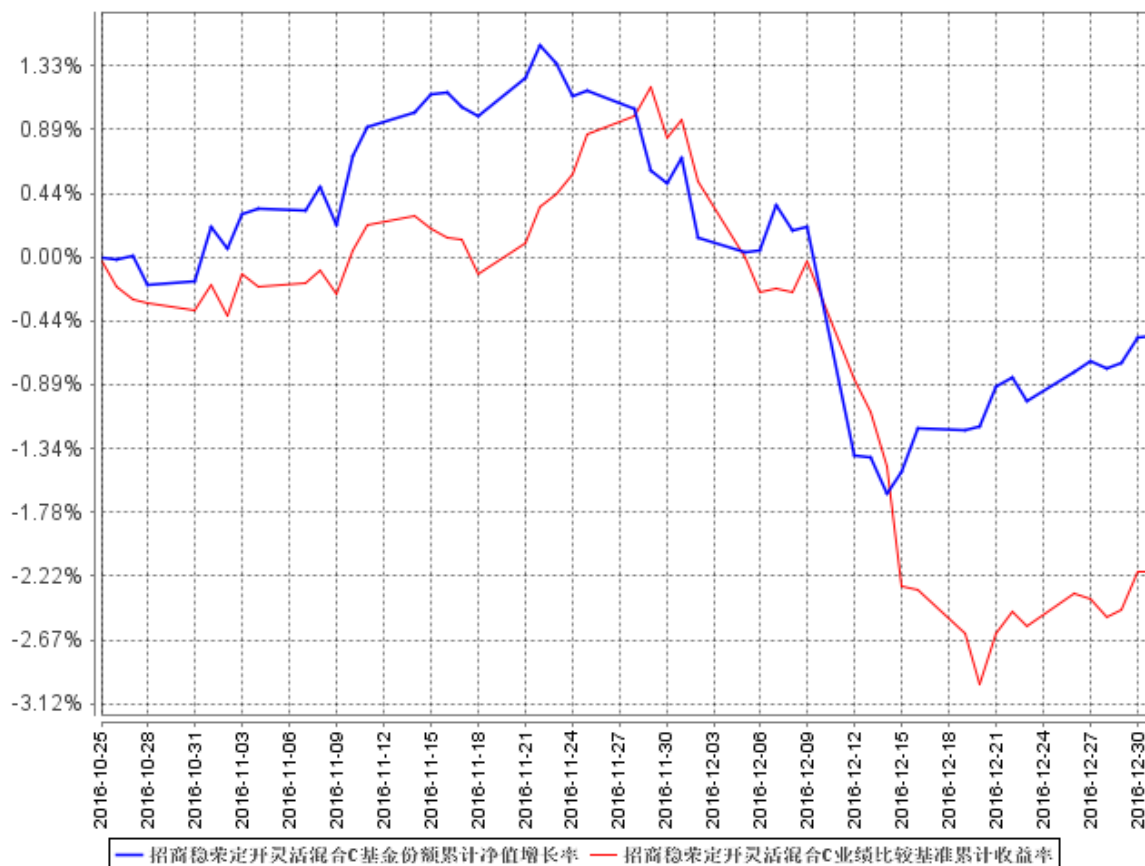
阶段	份额净值增长率①	份额净值增长率标准差②	业绩比较基准收益率③	业绩比较基准收益率标准差④	①-③	②-④
自基金合同生效起至今	-0.55%	0.30%	-2.19%	0.27%	1.64%	0.03%

3.2.2 自基金合同生效以来基金份额累计净值增长率变动及其与同期业绩比较基准收益率变动的比较

招商稳荣定开灵活混合A基金份额累计净值增长率与同期业绩比较基准收益率的历史走势对比图



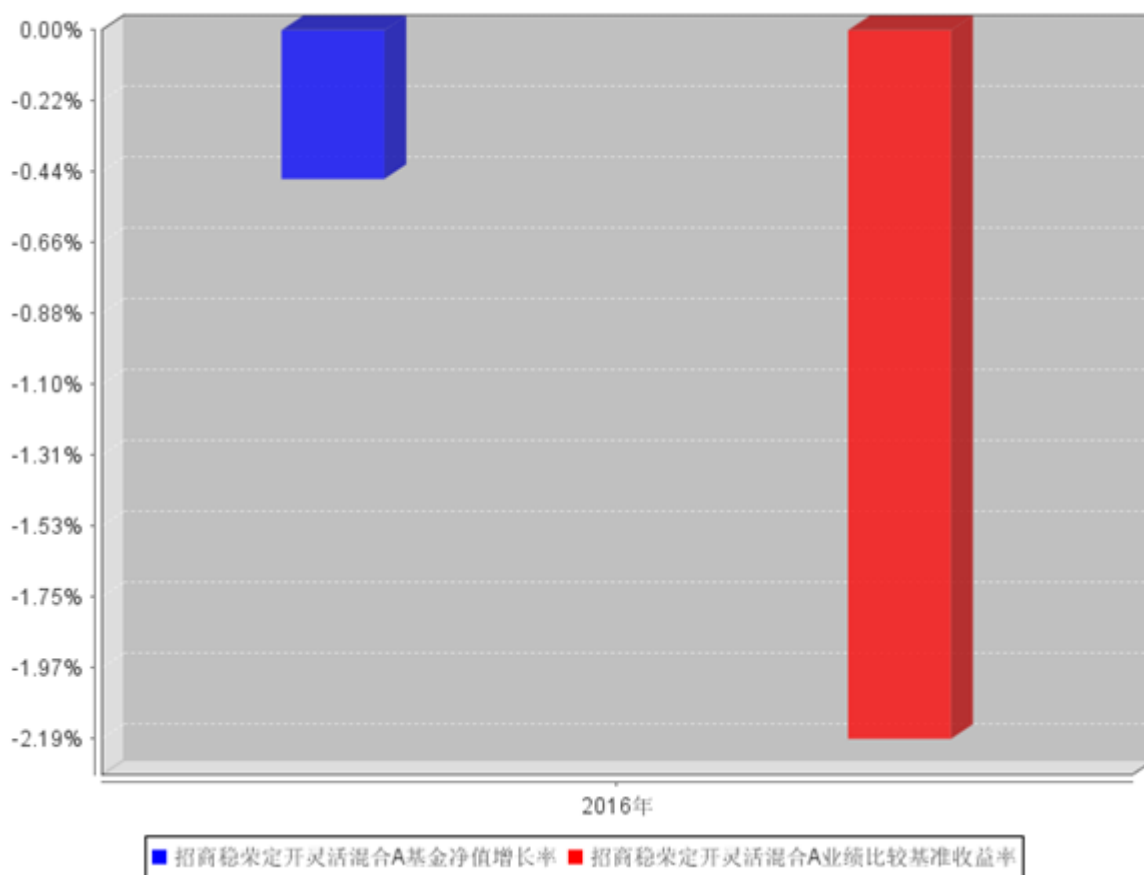
招商稳荣定开灵活混合C基金份额累计净值增长率与同期业绩比较基准收益率的历史走势对比图



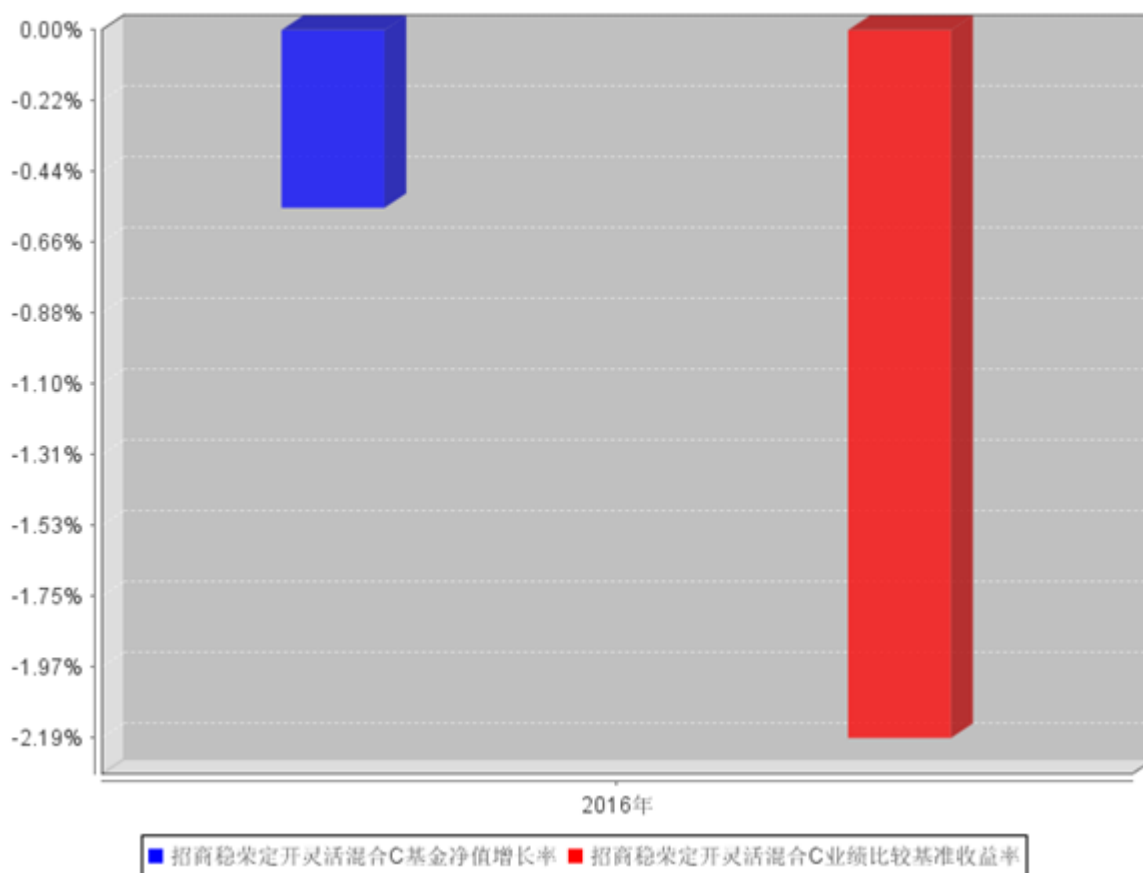
注：本基金合同于 2016 年 10 月 25 日生效，截至本报告期末基金成立未满一年；自基金成立日起 6 个月内为建仓期，截至报告期末基金尚未完成建仓。

3.2.3 自基金合同生效以来基金每年净值增长率及其与同期业绩比较基准收益率的比较

招商稳荣定开灵活混合A自基金合同生效以来基金每年净值增长率及其与同期业绩比较基准收益率的对比图



招商稳荣定开灵活混合C自基金合同生效以来基金每年净值增长率及其与同期业绩比较基准收益率的对比图



注：本基金合同于 2016 年 10 月 25 日生效，截至 2016 年 12 月 31 日成立未满 1 年，故成立当年净值增长率按当年实际存续期计算。

3.3 过去三年基金的利润分配情况

本基金于 2016 年 10 月 25 日成立，自基金合同生效日以来未进行利润分配。

§4 管理人报告

4.1 基金管理人及基金经理情况

4.1.1 基金管理人及其管理基金的经验

招商基金管理有限公司于 2002 年 12 月 27 日经中国证监会（2002）100 号文批准设立。目前，公司注册资本金为人民币 2.1 亿元，招商银行股份有限公司持有公司全部股权的 55%，招商证券股份有限公司持有公司全部股权的 45%。

招商基金管理有限公司首批获得企业年金基金投资管理人资格、基本养老保险基金投资管理资格；2004 年获得全国社保基金投资管理人资格；同时拥有 QDII（合格境内机构投资者）资格、

专户理财（特定客户资产管理计划）资格。

截至 2016 年 12 月 31 日，本基金管理人共管理 116 只基金，公募基金管理规模快速增长。截至 2016 年底，公募基金管理规模为 3455 亿元，行业排名第 9，非货币基金管理规模行业排名第 7。

2016 年度获奖情况如下：

金贝奖·2016 中国最佳基金公司 《21 世纪经济报道》

金帆奖·综合实力十强基金公司 《21 世纪经济报道》

金帆奖·基金公司最佳风控能力奖 《21 世纪经济报道》

华量奖·公募量化先锋奖 《每日经济新闻》

波特菲勒·最佳债券型基金产品奖（招商双债增强） 《新浪网》

金鼎奖·最具创新力公司 《每日经济新闻》

金鼎奖·最佳对冲型产品（复合策略） 《每日经济新闻》

观察家金融峰会·年度卓越竞争力基金公司 《经济观察报》

2016 年度北京金融业十大卓越品牌·品牌推广卓越奖 北京品牌协会、《北京商报》

2016 年度中国互联网金融金桔奖·最具竞争力互联网基金公司 《时代周报》

2016 东方财富风云榜·2016 年度最佳基金公司 《东方财富网》

2016 东方财富风云榜·2016 年度最受欢迎基金组合（招商超越组合） 《东方财富网》

4.1.2 基金经理（或基金经理小组）及基金经理助理简介

姓名	职务	任本基金的基金经理（助理）期限		证券从业年限	说明
		任职日期	离任日期		
康晶	本基金基金经理	2016 年 10 月 25 日	-	6	男，理学硕士。2009 年加入魏斯曼资本公司交易部，任交易员；2011 年 1 月加入中信证券股份有限公司债券资本市场部，任研究员；2012 年 3 月加入招商基金管理有限公司固定收益投资部，曾任研究员，现任招商安本增利债券型证券投资基金、招商安泰债券证券投资基金、招商产业债券型证券投资基金、招商境远保本混合型证券投资基金、招商招兴纯债债券型证券投资基金、招商安博保本混合型证券投资基金、招商安裕保本混合型证券投资基金、招商安达保本混合型证券投资基金、招商安润保本混合型证券投资基金、招商安盈保本混合型证券投资基金、招商丰达灵活配置混合型证券投资基金、招商丰睿灵活配置混合型证券投资

					资基金、招商稳祥定期开放灵活配置混合型证券投资基金、招商招坤纯债债券型证券投资基金、招商稳荣定期开放灵活配置混合型证券投资基金、招商招乾纯债债券型证券投资基金、招商招益两年定期开放债券型证券投资基金及招商稳乾定期开放灵活配置混合型证券投资基金基金经理。
王平	本基金基金经理	2016 年 10 月 27 日	-	11	男，管理学硕士，FRM。2006 年加入招商基金管理有限公司，历任投资风险管理部助理数量分析师、风险管理部数量分析师、高级风控经理，主要负责公司投资风险管理、金融工程研究等工作，曾任招商深证 100 指数证券投资基金、招商中证大宗商品股票指数分级证券投资基金、招商央视财经 50 指数证券投资基金、招商中证银行指数分级证券投资基金、招商中证煤炭等权指数分级证券投资基金、招商中证白酒指数分级证券投资基金、招商国证生物医药指数分级证券投资基金基金经理，现任量化投资部副总监、上证消费 80 交易型开放式指数证券投资基金及联接基金、深证电子信息传媒产业（TMT）50 交易型开放式指数证券投资基金及联接基金、招商量化精选股票型发起式证券投资基金、招商稳荣定期开放灵活配置混合型证券投资基金及招商财经大数据策略股票型证券投资基金基金经理。

注：1、本基金首任基金经理的任职日期为本基金合同生效日，后任基金经理的任职日期以及历任基金经理的离任日期为公司相关会议作出决定的公告（生效）日期；

2、证券从业年限计算标准遵从行业协会《证券业从业人员资格管理办法》中关于证券从业人员范围的相关规定。

4.2 管理人对报告期内本基金运作遵规守信情况的说明

基金管理人声明：在本报告期内，本基金管理人严格遵守《中华人民共和国证券投资基金法》、《公开募集证券投资基金运作管理办法》等有关法律法规及其各项实施准则的规定以及《招商稳荣定期开放灵活配置混合型证券投资基金基金合同》等基金法律文件的约定，本着诚实信用、勤勉尽责的原则管理和运用基金资产，在严格控制风险的前提下，为基金持有人谋求最大利益。本报告期内，基金运作整体合法合规，无损害基金持有人利益的行为。基金的投资范围以及投资运作符合有关法律法规及基金合同的规定。

4.3 管理人对报告期内公平交易情况的专项说明

4.3.1 公平交易制度和控制方法

基金管理人（以下简称“公司”）根据《中华人民共和国证券投资基金法》、《公开募集证券投资基金运作管理办法》和《证券投资基金管理公司公平交易制度指导意见》（2011年修订）的规定，制定了《招商基金管理有限公司公平交易管理办法》，对投资决策的内部控制、交易执行的内部控制、公平交易实施情况的监控与检查稽核、异常交易的监控等进行了规定。为保证各投资组合在投资信息、投资建议和实施投资决策方面享有公平的机会，公司合理设置了各类资产管理业务之间以及各类资产管理业务内部的组织结构，建立了科学的投资决策体系，加强交易执行环节的内部控制，并通过工作制度、流程和技术手段保证公平交易原则的实现。同时，通过对投资交易行为的监控、分析评估和信息披露来加强对公平交易过程和结果的监督。

4.3.2 公平交易制度的执行情况

公司已建立较完善的研究方法和投资决策流程，确保各投资组合享有公平的投资决策机会。公司建立了所有组合适用的投资对象备选库，制定明确的备选库建立、维护程序。公司拥有健全的投资授权制度，明确投资决策委员会、投资总监、投资组合经理等各投资决策主体的职责和权限划分，投资组合经理在授权范围内可以自主决策，超过投资权限的操作需要经过严格的审批程序。公司的相关研究成果向内部所有投资组合开放，在投资研究层面不存在各投资组合间不公平的问题。

报告期内，公司按照法规要求，连续四个季度期间内、不同时间窗下（如日内、3日内、5日内）对公司管理的不同投资组合间的同向交易的交易价差进行分析，相关基金经理也对分析中发现的溢价率超过正常范围的情况进行了合理性解释。根据分析结果，公司旗下组合的同向交易情况基本正常，没有发现有明显异常并且无合理理由的同向交易异常情况。

4.3.3 异常交易行为的专项说明

公司严格控制不同投资组合之间的同日反向交易，严格禁止可能导致不公平交易和利益输送的同日反向交易。确因投资组合的投资策略或流动性等需要而发生的同日反向交易，公司要求相关投资组合经理提供决策依据，并留存记录备查，完全按照有关指数的构成比例进行投资的组合等除外。

本报告期内，本基金各项交易均严格按照相关法律法规、基金合同的有关要求执行。报告期内，公司所有投资组合参与的交易所公开竞价同日反向交易成交较少的单边交易量超过该证券当日成交量的 5% 的情形，在某指数型投资组合与某主动型投资组合之间发生过两次，原因是指数

型投资组合为满足指数复制比例要求的投资策略需要。报告期内未发现其他有可能导致不公平交易和利益输送的重大异常交易行为。

4.4 管理人对报告期内基金的投资策略和业绩表现的说明

4.4.1 报告期内基金投资策略和运作分析

宏观经济分析：

2016 年经济基本平稳，房地产销售和投资阶段性回暖，基建投资增速稳定，制造业投资持续下滑。年内受低库存、需求不差和供给收缩驱动，工业品价格上涨，产能去化行业盈利能力改善。国际方面，美国总统大选特朗普获胜，减税、增支、贸易保护的组合政策引发市场对 2017 年全球通胀和联储持续加息的担忧。

CPI 全年低位震荡，PPI 三季度走出通缩区间，四季度快速上行。CPI 方面，服务类和居住类价格对 CPI 拉动较大，食品价格表现弱势；PPI 方面，供给侧改革收缩供给，叠加地产需求超预期、基建和 PPP 项目持续落地，钢铁、煤炭等部分工业品价格出现大幅上涨。

2016 年货币政策整体以稳健中性为主。受制于人民币兑美元贬值预期，全年仅 1 次降准，央行整体以 MLF/OMO/PSL 等工具维持货币政策的灵活性，并通过锁短放长等手段提升了资金成本，主动引导金融去杠杆，对年底债券市场造成扰动。

债券市场回顾：

2016 年债券市场大幅震荡：一季度地产景气度提升，经济需求端恢复力度强于预期，库存及供给收缩工业品价格普遍上涨，通胀担忧加剧造成债券市场步入调整；二季度信用事件频发，避险情绪和流动性压力上升，信用利差拉大；三季度银行理财规模快速增长，银行协存和保险非标资产到期资金较多，英国脱欧全球避险情绪提升，配置资金出手压低长端收益率，信用利差也降至历史低位；四季度金融去杠杆背景下货币政策趋紧，供给侧收缩推动工业品涨价，通胀预期上行，资金面紧张，债市承压。全年来看，基本面不差、流动性趋紧、避险情绪反复是影响债市大幅震荡的重要驱动因素。

权益市场回顾：

股票市场全年整体下跌，但从节奏上看，年初市场两次熔断大幅下跌，但在下跌之后，市场逐渐企稳，上行。

基金操作回顾：

回顾 2016 年的基金操作，我们严格遵照基金合同的相关约定，按照既定的投资流程进行了规范运作。在债券投资上，根据市场行情的节奏变化及时进行了组合调整，一定程度上规避了风险。报告期内，本基金运用量化择时模型对市场进行判断，根据市场变化对股票、债券等资产进行

配置，在保持总体风险水平相对可控的基础上，力争投资组合资产的稳定增值；采用量化投资模型来精选股票，分散化投资，并不断优化股票组合权重，以期实现理想的风险收益比率。

关于本基金的运作，报告期内投资运作较为稳定，股票仓位根据模型结果进行调整。

4.4.2 报告期内基金的业绩表现

截至报告期末，招商稳荣定开灵活混合 A 份额净值为 0.9954 元，招商稳荣定开灵活混合 C 份额净值为 0.9945 元。本报告期，招商稳荣定开灵活混合 A 份额净值增长率为-0.46%，招商稳荣定开灵活混合 C 份额净值增长率为-0.55%，同期业绩基准增长率为-2.19%，招商稳荣定开灵活混合 A 份额基金业绩优于同期比较基准 1.73%，招商稳荣定开灵活混合 C 份额基金业绩优于同期比较基准 1.64%。

4.5 管理人对宏观经济、证券市场及行业走势的简要展望

展望 2017 年债券市场，多空因素继续博弈，市场料维持震荡。一方面，政策调控房地产市场，财政赤字扩大空间有限，实体投资回报率低迷，经济仍有下行压力，中期来看基本面对债券市场仍有支撑。另一方面，中央去杠杆、防控金融风险的政策方针、通胀隐忧、联储持续加息预期、人民币贬值压力制约货币政策宽松空间，都对债券市场构成压力。

从资产配置的角度，债券市场大幅调整后已具备中期价值，机构配债需求依然存在。以目前调控力度及后续地产销售跟踪来看，居民按揭贷款将随着调控力度显著下降，房贷这一优质资产的减少或使银行自营资金配债需求增加，保险资金在大量协存和非标到期的背景下，也会逐步增加高等级债券配置。从政府财政的角度，低利率环境有助于减轻政府利息负担，地方债务置换还将继续，财政赤字仍要扩大，需要偏宽松的货币政策配合。整体上对 2017 年债券市场并不悲观，但需耐心等待配置时机，预留好安全边际。

权益方面，2017 年一季度可能存在春季反弹，但不可高估反弹高度，在央行货币政策中性偏紧，流动性边际紧缩的大背景下，股票市场仍然存在下跌风险。

四季度美国经济数据显示经济复苏好于预期，欧洲过去虽然黑天鹅不断，但复苏仍平稳进行，四季度美国与欧洲 PMI 指数大幅超过荣枯线，全球主要国家经济复苏进展相对比较顺利。2017 年伴随着特朗普总统减税与基建计划的实施，美国经济将得到更有效的刺激，同时全球经济亦将得到更多刺激，预计全球经济复苏的脚步将加快。

2016 年 12 月及四季度的经济运行依然向好，12 月规模以上工业增加值同比 6%，较上月份稍回落。全年规模以上增加值波动平稳增长，固定资产投资较往年有所放缓，其中房地产投资对 2016 年整体经济增速拉动较为明显，消费增速保持相对稳定。展望 2017 年，预计投资方面工业

投资将继续稳定增长，房地产投资与基建增速将有所回落，消费增速将随着刺激政策的退出而回落，预计 2017 年经济总体增速将放缓。

报告期内市场总体震荡下行，我们预计 2017 年市场仍以震荡行情为主，2017 年我们将继续精选股票，分散投资以期获取更好收益。

4.6 管理人对报告期内基金估值程序等事项的说明

报告期内，本基金的估值业务严格按照相关的法律法规、基金合同以及《招商基金管理有限公司基金估值委员会管理制度》进行。基金核算部负责日常的基金资产的估值业务，执行基金估值政策。另外，公司设立由投资和研究部门、风险管理部、基金核算部、法律合规部负责人和基金经理代表组成的估值委员会。公司估值委员会的相关成员均具备相应的专业胜任能力和相关工作经历。公司估值委员会主要负责制定、修订和完善基金估值政策和程序，定期评价现有估值政策和程序的适用性及对估值程序执行情况进行监督。

投资和研究部门以及基金核算部共同负责关注相关投资品种的动态，评判基金持有的投资品种是否处于不活跃的交易状态或者最近交易日后经济环境发生了重大变化或证券发行机构发生了影响证券价格的重大事件，从而确定估值日需要进行估值测算或者调整的投资品种；投资和研究部门定期审核公允价值的确认和计量；研究部提出合理的数量分析模型对需要进行估值测算或者调整的投资品种进行公允价值定价与计量并定期对估值政策和程序进行评价，以保证其持续适用；基金核算部定期审核估值政策和程序的一致性，并负责与托管行沟通估值调整事项；风险管理部负责估值委员会工作流程中的风险控制；法律合规部负责日常的基金估值调整结果的事后复核监督工作；法律合规部与基金核算部共同负责估值调整事项的信息披露工作。

基金经理代表向估值委员会提供估值参考信息，参与估值政策讨论；对需采用特别估值程序的证券，基金及时启动特别估值程序，由公司估值委员会集体讨论议定特别估值方案并与托管行沟通后由基金核算部具体执行。

本基金管理人参与估值流程各方之间不存在任何重大利益冲突。截止报告期末本基金管理人已与中央国债登记结算有限责任公司、中证指数有限公司签署服务协议，由其按约定提供在银行间同业市场和交易所市场交易的债券品种的估值数据。

4.7 管理人对报告期内基金利润分配情况的说明

根据相关法律法规的规定和基金合同的约定，以及本基金的实际运作情况，本基金报告期无需进行利润分配。本基金已实现尚未分配的可供分配收益部分，将严格按照基金合同的约定适时向投资者予以分配。

4.8 报告期内管理人对本基金持有人数或基金资产净值预警情形的说明

根据证监会《公开募集证券投资基金运作管理办法》第四十一条的相关要求，基金合同生效后，连续二十个工作日出现基金份额持有人数量不满二百人或者基金资产净值低于五千万元情形的，基金管理人应当在定期报告中予以披露。

报告期内，本基金未发生连续二十个工作日出现基金份额持有人数量不满二百人或者基金资产净值低于五千万元的情形。

§5 托管人报告

5.1 报告期内本基金托管人遵规守信情况声明

2016 年，本基金托管人在对招商稳荣定期开放灵活配置混合型证券投资基金的托管过程中，严格遵守《证券投资基金法》及其他法律法规和基金合同的有关规定，不存在任何损害基金份额持有人利益的行为，完全尽职尽责地履行了基金托管人应尽的义务。

5.2 托管人对报告期内本基金投资运作遵规守信、净值计算、利润分配等情况的说明

2016 年，招商稳荣定期开放灵活配置混合型证券投资基金的管理人——招商基金管理有限公司在招商稳荣定期开放灵活配置混合型证券投资基金的投资运作、基金资产净值计算、基金份额申购赎回价格计算、基金费用开支等问题上，不存在任何损害基金份额持有人利益的行为，在各重要方面的运作严格按照基金合同的规定进行。本报告期内，招商稳荣定期开放灵活配置混合型证券投资基金未进行利润分配。

5.3 托管人对本年度报告中财务信息等内容的真实、准确和完整发表意见

本托管人依法对招商基金管理有限公司编制和披露的招商稳荣定期开放灵活配置混合型证券投资基金 2016 年年度报告中财务指标、净值表现、利润分配情况、财务会计报告、投资组合报告等内容进行了核查，以上内容真实、准确和完整。

§6 审计报告

德勤华永会计师事务所（特殊普通合伙）审计了招商稳荣定期开放灵活配置混合型证券投资基金的财务报表，包括 2016 年 12 月 31 日的资产负债表，2016 年 10 月 25 日（基金合同生效日）至 2016 年 12 月 31 日止期间的利润表、所有者权益（基金净值）变动表以及财务报表附注，并出

具了无保留意见的审计报告。

投资者欲了解详细内容，可通过年度报告正文查看审计报告全文。

§7 年度财务报表

7.1 资产负债表

会计主体：招商稳荣定期开放灵活配置混合型证券投资基金

报告截止日：2016 年 12 月 31 日

单位：人民币元

资 产	本期末 2016 年 12 月 31 日
资 产：	
银行存款	61,806,613.65
结算备付金	63,960,065.66
存出保证金	246,763.12
交易性金融资产	1,346,061,442.00
其中：股票投资	471,794,442.00
基金投资	-
债券投资	874,267,000.00
资产支持证券投资	-
贵金属投资	-
衍生金融资产	-
买入返售金融资产	378,000,000.00
应收证券清算款	-
应收利息	9,395,911.54
应收股利	-
应收申购款	-
递延所得税资产	-
其他资产	-
资产总计	1,859,470,795.97
负债和所有者权益	本期末 2016 年 12 月 31 日
负 债：	
短期借款	-
交易性金融负债	-
衍生金融负债	-
卖出回购金融资产款	-
应付证券清算款	47,964,736.11
应付赎回款	-

应付管理人报酬	2,295,678.46
应付托管费	229,567.83
应付销售服务费	2,188.43
应付交易费用	1,398,974.60
应交税费	-
应付利息	-
应付利润	-
递延所得税负债	-
其他负债	95,000.00
负债合计	51,986,145.43
所有者权益：	
实收基金	1,815,860,375.25
未分配利润	-8,375,724.71
所有者权益合计	1,807,484,650.54
负债和所有者权益总计	1,859,470,795.97

注：报告截止日 2016 年 12 月 31 日，招商稳荣混合 A 份额净值 0.9954 元，基金份额总额 1,810,663,694.98 份；招商稳荣混合 C 份额净值 0.9945 元，基金份额总额 5,196,680.27 份；总份额合计 1,815,860,375.25 份。

7.2 利润表

会计主体：招商稳荣定期开放灵活配置混合型证券投资基金

本报告期：2016 年 10 月 25 日(基金合同生效日)至 2016 年 12 月 31 日

单位：人民币元

项 目	本期 2016 年 10 月 25 日(基金合同生效日)至 2016 年 12 月 31 日
一、收入	-738,537.34
1.利息收入	7,827,152.70
其中：存款利息收入	364,085.37
债券利息收入	3,872,830.72
资产支持证券利息收入	-
买入返售金融资产收入	3,590,236.61
其他利息收入	-
2.投资收益（损失以“-”填列）	16,418,440.19
其中：股票投资收益	16,418,440.19
基金投资收益	-
债券投资收益	-
资产支持证券投资收益	-
贵金属投资收益	-
衍生工具收益	-
股利收益	-

3.公允价值变动收益（损失以“-”号填列）	-24,984,130.23
4.汇兑收益（损失以“-”号填列）	-
5.其他收入（损失以“-”号填列）	-
减：二、费用	7,637,187.37
1. 管理人报酬	4,992,536.03
2. 托管费	499,253.59
3. 销售服务费	4,760.49
4. 交易费用	2,045,237.26
5. 利息支出	-
其中：卖出回购金融资产支出	-
6. 其他费用	95,400.00
三、利润总额（亏损总额以“-”号填列）	-8,375,724.71
减：所得税费用	-
四、净利润（净亏损以“-”号填列）	-8,375,724.71

7.3 所有者权益（基金净值）变动表

会计主体：招商稳荣定期开放灵活配置混合型证券投资基金

本报告期：2016 年 10 月 25 日(基金合同生效日)至 2016 年 12 月 31 日

单位：人民币元

项目	本期 2016 年 10 月 25 日(基金合同生效日)至 2016 年 12 月 31 日		
	实收基金	未分配利润	所有者权益合计
一、期初所有者权益 (基金净值)	1,815,860,375.25	-	1,815,860,375.25
二、本期经营活动产生的基金净值变动数(本期利润)	-	-8,375,724.71	-8,375,724.71
三、本期基金份额交易产生的基金净值变动数 (净值减少以“-”号填列)	-	-	-
其中：1. 基金申购款	-	-	-
2. 基金赎回款	-	-	-
四、本期向基金份额持有人分配利润产生的基金净值变动(净值减少以“-”号填列)	-	-	-
五、期末所有者权益 (基金净值)	1,815,860,375.25	-8,375,724.71	1,807,484,650.54

本报告 7.1 至 7.4 财务报表由下列负责人签署：

<u>金旭</u>	<u>欧志明</u>	<u>何剑萍</u>
基金管理人负责人	主管会计工作负责人	会计机构负责人

7.4 报表附注

7.4.1 基金基本情况

招商稳荣定期开放灵活配置混合型证券投资基金(以下简称“本基金”)系由基金管理人招商基金管理有限公司依照《中华人民共和国证券投资基金法》、《招商稳荣定期开放灵活配置混合型证券投资基金基金合同》及其他有关法律法规的规定,经中国证券监督管理委员会(以下简称“中国证监会”)证监许可[2016]2010 号文准予公开募集注册。本基金为契约型定期开放式基金,存续期限为不定期。本基金根据认购费、申购费、销售服务费收取方式的不同,将基金份额分为 A 类基金份额和 C 类基金份额。本基金首次设立募集基金份额为 1,815,860,375.25 份,经德勤华永会计师事务所(特殊普通合伙)验证,并出具了编号为德师报(验)字(16)第 0809 号验资报告。《招商稳荣定期开放灵活配置混合型证券投资基金基金合同》(以下简称“基金合同”)于 2016 年 10 月 25 日正式生效。本基金的基金管理人为招商基金管理有限公司,基金托管人为宁波银行股份有限公司。

根据《中华人民共和国证券投资基金法》、基金合同及截至报告期末最新公告的《招商稳荣定期开放灵活配置混合型证券投资基金招募说明书》的有关规定,本基金的投资范围主要为

具有良好流动性的金融工具,包括国内依法发行的股票(包含主板、中小板、创业板及其他经中国证监会核准上市的股票)、债券(含国债、金融债、企业债、公司债、央行票据、地方政府债、中期票据、短期融资券、次级债、可转换债券、可交换债券、中小企业私募债等)、债券回购、同业存单、货币市场工具、权证、资产支持证券、股指期货、国债期货。本基金的投资组合为:封闭期内,股票资产占基金资产的比例为 0%—100%,每个交易日日终在扣除股指期货、国债期货合约需缴纳的交易保证金后,应当保持不低于交易保证金一倍的现金;开放期内,股票资产占基金资产的比例为 0%—95%,每个交易日日终在扣除股指期货、国债期货合约需缴纳的交易保证金后,现金或到期日在一年以内的政府债券的投资比例不低于基金资产净值的 5%。本基金的业绩比较基准为中证全债指数收益率×70%+沪深 300 指数收益率×30%。

7.4.2 会计报表的编制基础

本基金的财务报表按照财政部颁布的企业会计准则及相关规定(以下简称“企业会计准则”)以及中国证监会发布的关于基金行业实务操作的有关规定编制,同时在具体会计核算和信息披

露方面也参考了中国证券投资基金业协会发布的若干基金行业实务操作。

7.4.3 遵循企业会计准则及其他有关规定的声明

本基金财务报表的编制符合企业会计准则和中国证监会发布的关于基金行业实务操作的有关规定的要求，真实、完整地反映了本基金 2016 年 12 月 31 日的财务状况以及自 2016 年 10 月 25 日(基金合同生效日)至 2016 年 12 月 31 日止期间的经营成果和基金净值变动情况。

7.4.4 重要会计政策和会计估计

7.4.4.1 会计年度

本基金的会计年度为公历年度，即每年 1 月 1 日起至 12 月 31 日止。本期财务报表的实际编制期间为自 2016 年 10 月 25 日(基金合同生效日)至 2016 年 12 月 31 日止期间。

7.4.4.2 记账本位币

本基金以人民币为记账本位币。

7.4.4.3 金融资产和金融负债的分类

1) 金融资产的分类

根据本基金的业务特点和风险管理要求，本基金将所持有的金融资产在初始确认时划分为以公允价值计量且其变动计入当期损益的金融资产和贷款及应收款项，暂无金融资产划分为可供出售金融资产或持有至到期投资。除衍生工具所产生的金融资产在资产负债表中以衍生金融资产列示外，其他以公允价值计量且其公允价值变动计入损益的金融资产在资产负债表中以交易性金融资产列示。

本基金持有的各类应收款项、买入返售金融资产等在活跃市场中没有报价、回收金额固定或可确定的非衍生金融资产分类为贷款及应收款项。

2) 金融负债的分类

根据本基金的业务特点和风险管理要求，本基金将持有的金融负债在初始确认时划分为以公允价值计量且其变动计入当期损益的金融负债和其他金融负债。本基金暂无分类为以公允价值计量且其变动计入当期损益的金融负债。

其他金融负债包括各类应付款项、卖出回购金融资产款等。

7.4.4.4 金融资产和金融负债的初始确认、后续计量和终止确认

金融资产或金融负债于本基金成为金融工具合同的一方时，于交易日按公允价值在资产负债表内确认。以公允价值计量且其变动计入当期损益的金融资产，取得时发生的相关交易费用计入

当期损益；支付的价款中包含已宣告但尚未发放的现金股利或债券起息日或上次除息日至购买日止的利息，单独确认为应收项目。贷款及应收款项和其他金融负债的相关交易费用计入初始确认金额。

以公允价值计量且其变动计入当期损益的金融资产按照公允价值进行后续计量，贷款及应收款项和其他金融负债采用实际利率法，以摊余成本进行后续计量。

当收取某项金融资产现金流量的合同权利已终止或该金融资产所有权上几乎所有的风险和报酬已转移时，终止确认该金融资产。终止确认的金融资产的成本按移动加权平均法于交易日结转。金融负债的现时义务全部或部分已经解除的，才能终止确认该金融负债或其一部分。金融负债全部或部分终止确认的，将终止确认部分的账面价值与支付的对价（包括转出的非现金资产或承担的新金融负债）之间的差额，计入当期损益。

7.4.4.5 金融资产和金融负债的估值原则

公允价值是指市场参与者在计量日发生的有序交易中，出售一项资产所能收到或者转移一项负债所需支付的价格。本基金对以公允价值进行后续计量的金融资产与金融负债根据对计量整体具有重大意义的最低层次的输入值确定公允价值计量层次。第一层次输入值是在计量日能够取得的相同资产或负债在活跃市场上未经调整的报价；第二层次输入值是除第一层次输入值外相关资产或负债直接或间接可观察的输入值；第三层次输入值是相关资产或负债的不可观察输入值。

1) 对于银行间市场交易的固定收益品种，以及交易所上市交易或挂牌转让的固定收益品种（可转换债券、资产支持证券和私募债券除外），按照第三方估值机构提供的估值确定公允价值。

2) 对存在活跃市场的其他投资品种，如估值日有市价的，采用市价确定公允价值；估值日无市价，且最近交易日后经济环境未发生重大变化且证券发行机构未发生影响证券价格的重大事件的，采用最近交易市价确定公允价值。

3) 对存在活跃市场的其他投资品种，如估值日无市价且最近交易日后经济环境发生了重大变化或证券发行机构发生了影响证券价格的重大事件或基金管理人估值委员会认为必要时，应参考类似投资品种的现行市价及重大变化等因素，调整最近交易市价，确定公允价值。

4) 当投资品种不再存在活跃市场，基金管理人估值委员会认为必要时，采用市场参与者普遍认同且被以往市场实际交易价格验证具有可靠性的估值技术，确定投资品种的公允价值。估值技术包括参考熟悉情况并自愿交易的各方最近进行的市场交易中使用的价格、参照实质上相同的其他金融工具的当前公允价值、现金流量折现法和期权定价模型等。采用估值技术时，尽可能最大程度使用市场参数，减少使用与本基金特定相关的参数。

7.4.4.6 金融资产和金融负债的抵销

当本基金具有抵销已确认金融资产和金融负债的法定权利，且目前可执行该种法定权利，同时本基金计划以净额结算或同时变现该金融资产和清偿该金融负债时，金融资产和金融负债以相互抵销后的金额在资产负债表内列示。除此以外，金融资产和金融负债在资产负债表内分别列示，不予相互抵销。

7.4.4.7 实收基金

实收基金为对外发行基金份额所对应的金额。申购、赎回、转换及红利再投资等引起的实收基金的变动分别于上述各交易确认日认列。

7.4.4.8 损益平准金

损益平准金指申购、赎回、转入、转出及红利再投资等事项导致基金份额变动时，相关款项中包含的未分配利润。根据交易申请日利润分配(未分配利润)已实现与未实现部分各自占基金净值的比例，损益平准金分为已实现损益平准金和未实现损益平准金。损益平准金于基金申购确认日或基金赎回确认日认列，并于期末全额转入利润分配(未分配利润)。

7.4.4.9 收入/(损失)的确认和计量

- 利息收入

存款利息收入按存款的本金与适用利率逐日计提。

除贴息债外的债券利息收入在持有债券期内，按债券的票面价值和票面利率计算的利息扣除适用情况下由债券发行企业代扣代缴的个人所得税后的净额，逐日确认债券利息收入。贴息债视同到期一次性还本付息的附息债，根据其发行价、到期价和发行期限推算内含票面利率后，逐日确认债券利息收入。

买入返售金融资产收入按买入返售金融资产的摊余成本在返售期内以实际利率法逐日计提。

- 投资收益

股票投资收益为卖出股票交易日的成交总额扣除应结转的股票投资成本的差额确认。

债券投资收益为卖出债券交易日的成交总额扣除应结转的债券投资成本与应收利息(若有)后的差额确认。

衍生工具投资收益为交易日的成交总额扣除应结转的衍生工具投资成本后的差额确认。

股利收入于除息日按上市公司宣告的分红派息比例计算的金额扣除由上市公司代扣代缴的个人所得税后的净额确认。

- 公允价值变动收益

公允价值变动收益于估值日按以公允价值计量且其变动计入当期损益的金融资产的公允价值变动形成的利得或损失确认，并于相关金融资产卖出或到期时转出计入投资收益。

7.4.4.10 费用的确认和计量

本基金的基金管理人报酬、基金托管费和销售服务费按基金合同及相关公告约定的费率和计算方法逐日计提。

以公允价值计量且其变动计入当期损益的金融资产的交易费用发生时按照确定的金额计入交易费用。

卖出回购金融资产支出按卖出回购金融资产款的摊余成本在回购期内以实际利率逐日计提。

7.4.4.11 基金的收益分配政策

1) 本基金两类基金份额在费用收取上不同，其对应的可供分配利润可能有所不同；本基金同一类别的每一基金份额享有同等分配权；

2) 在符合有关基金分红条件的前提下，本基金每年收益分配次数最多为 12 次，每份基金份额每次分配比例不得低于该次可供分配利润的 25%，若《基金合同》生效不满 3 个月可不进行收益分配；

3) 本基金收益分配方式：现金分红与红利再投资，投资者可选择现金红利或将现金红利自动转为基金份额进行再投资；若投资者不选择，本基金默认的收益分配方式是现金分红；

4) 基金收益分配后各类基金份额的基金份额净值不能低于面值；即基金收益分配基准日的各类基金份额的基金份额净值减去每单位基金份额收益分配金额后不能低于面值；

5) 法律法规或监管机关另有规定的，从其规定。

7.4.4.12 外币交易

本基金本报告期内无外币交易。

7.4.4.13 分部报告

根据本基金的内部组织机构、管理要求及内部报告制度，本基金整体为一个报告分部，且向管理层报告时采用的会计政策及计量基础与编制财务报表时的会计政策与计量基础一致。

7.4.4.14 其他重要的会计政策和会计估计

本基金本报告期内无其他重要的会计政策和会计估计。

7.4.5 会计政策和会计估计变更以及差错更正的说明

7.4.5.1 会计政策变更的说明

本基金本报告期无无需说明的会计政策变更。

7.4.5.2 会计估计变更的说明

本基金本报告期无无需说明的会计估计变更。

7.4.5.3 差错更正的说明

本基金本报告期内无需说明的重大会计差错更正。

7.4.6 税项

根据财政部、国家税务总局财税[2004]78号文《关于证券投资基金税收政策的通知》、财税[2005]103号文《关于股权分置试点改革有关税收政策问题的通知》、财税[2008]1号《财政部、国家税务总局关于企业所得税若干优惠政策的通知》、2008年9月18日《上海、深圳证券交易所关于做好证券交易印花税征收方式调整工作的通知》、财税[2012]85号《关于实施上市公司股息红利差别化个人所得税政策有关问题的通知》、财税[2014]48号《关于实施全国中小企业股份转让系统挂牌公司股息红利差别化个人所得税政策有关问题的通知》、财税[2015]101号《关于上市公司股息红利差别化个人所得税政策有关问题的通知》、财税[2016]36号《关于全面推开营业税改征增值税试点的通知》及其他相关税务法规和实务操作，本基金同类型基金涉及的主要税项请参见下文，本基金本期依法适用相关条款：

1) 2016年4月30日（含）前以发行基金方式募集资金，不属于营业税征收范围，不缴纳营业税。

2) 证券投资基金(封闭式证券投资基金，开放式证券投资基金)管理人运用基金买卖股票、债券，2016年4月30日（含）前免征营业税，营业税改征增值税后，2016年5月1日起免征增值税。

3) 对证券投资基金从证券市场中取得的收入，包括买卖股票、债券的差价收入，股权的股息、红利收入，债券的利息收入及其他收入，暂不缴纳企业所得税。

4) 对基金取得的股票股息、红利收入，由上市公司在收到相关扣收税款当月的法定申报期内向主管税务机关申报缴纳；从公开发行和转让市场取得的上市公司股票，持股期限在1个月以内（含1个月）的，其股息红利所得全额计入应纳税所得额；持股期限在1个月以上至1年（含1年）的，暂减按50%计入应纳税所得额；持股期限超过1年的，股息红利所得暂免征收个人所得税。上述所得统一适用20%的税率计征个人所得税。

5)对基金取得的债券利息收入，由发行债券的企业在向基金支付上述收入时代扣代缴 20%的个人所得税，暂不缴纳企业所得税。

6)对于基金从事 A 股买卖，出让方按 0.10%的税率缴纳证券(股票)交易印花税，对受让方不再缴纳印花税。

7.4.7 关联方关系

关联方名称	与本基金的关系
招商基金管理有限公司	基金管理人
宁波银行	基金托管人
招商银行股份有限公司(以下简称“招商银行”)	基金管理人的股东
招商证券股份有限公司(以下简称“招商证券”)	基金管理人的股东
招商财富资产管理有限公司(以下简称“招商财富”)	基金管理人的全资子公司
招商资产管理(香港)有限公司	基金管理人的全资子公司

注：本报告期内存在控制关系或其他重大利害关系的关联方未发生变化。

7.4.8 本报告期及上年度可比期间的关联方交易

7.4.8.1 通过关联方交易单元进行的交易

7.4.8.1.1 股票交易

本基金本报告期内无通过关联方交易单元进行的股票交易。

7.4.8.1.2 债券交易

本基金本报告期内无通过关联方交易单元进行的债券交易。

7.4.8.1.3 债券回购交易

本基金本报告期内无通过关联方交易单元进行的债券回购交易。

7.4.8.1.4 权证交易

本基金本报告期内无通过关联方交易单元进行的权证交易。

7.4.8.1.5 应支付关联方的佣金、

本基金本报告期内无应支付关联方的佣金。

7.4.8.2 关联方报酬

7.4.8.2.1 基金管理费

单位：人民币元

项目	本期
	2016 年 10 月 25 日(基金合同生效日)至 2016 年 12 月 31 日
当期发生的基金应支付的管理费	4,992,536.03

其中：支付销售机构的客户维护费	2,646,672.21
-----------------	--------------

注：支付基金管理人招商基金管理有限公司的基金管理人报酬按前一日基金资产净值×1.50%的年费率计提，逐日累计至每月月底，按月支付。其计算公式为：

$$\text{日基金管理人报酬} = \text{前一日基金资产净值} \times 1.50\% \div \text{当年天数。}$$

7.4.8.2.2 基金托管费

单位：人民币元

项目	本期
	2016年10月25日(基金合同生效日)至2016年12月31日
当期发生的基金应支付的托管费	499,253.59

注：支付基金托管人宁波银行的基金托管费按前一日基金资产净值0.15%的年费率计提，逐日累计至每月月底，按月支付。其计算公式为：

$$\text{日基金托管费} = \text{前一日基金资产净值} \times 0.15\% \div \text{当年天数。}$$

7.4.8.2.3 销售服务费

单位：人民币元

获得销售服务费 各关联方名称	本期		
	2016年10月25日(基金合同生效日)至2016年12月31日		
	当期发生的基金应支付的销售服务费		
	招商稳荣定开 灵活混合 A	招商稳荣定开 灵活混合 C	合计
招商基金管理有限公司	-	73.59	73.59
宁波银行	-	-	-
招商银行	-	4,757.82	4,757.82
招商证券	-	-	-
合计	-	4,831.41	4,831.41

注：根据基金合同的规定，招商稳荣定开灵活混合 A 不收取销售服务费，招商稳荣定开灵活混合 C 的销售服务费按基金前一日的资产净值×0.50%的年费率来计提，逐日累计至每月月底，按月支付。其计算公式为：

招商稳荣定开灵活混合 C 的日销售服务费 = 前一日招商稳荣混合 C 资产净值 × 0.50% ÷ 当年天数。

7.4.8.3 与关联方进行银行间同业市场的债券(含回购)交易

本基金本报告期内无与关联方进行银行间同业市场的债券(含回购)交易。

7.4.8.4 各关联方投资本基金的情况

7.4.8.4.1 报告期内基金管理人运用自有资金投资本基金的情况

本报告期内基金管理人无运用自有资金投资本基金的情况。

7.4.8.4.2 报告期末除基金管理人之外的其他关联方投资本基金的情况

本报告期末除基金管理人之外的其他关联方无投资本基金的情况。

7.4.8.5 由关联方保管的银行存款余额及当期产生的利息收入

单位：人民币元

关联方名称	本期 2016年10月25日(基金合同生效日)至2016年12月31日	
	期末余额	当期利息收入
宁波银行	61,806,613.65	229,387.62

注：本基金的银行存款由基金托管人宁波银行保管，按银行同业利率计息。

7.4.8.6 本基金在承销期内参与关联方承销证券的情况

本基金本报告期内无在承销期内参与关联方承销证券的情况。

7.4.9 期末（2016年12月31日）本基金持有的流通受限证券

7.4.9.1 因认购新发/增发证券而于期末持有的流通受限证券

金额单位：人民币元

7.4.12.1.1 受限证券类别：股票										
证券代码	证券名称	成功认购日	可流通日	流通受限类型	认购价格	期末估值单价	数量 (单位：股)	期末成本总额	期末估值总额	备注
603228	景旺电子	2016年12月28日	2017年1月6日	新股流通受限	23.16	23.16	3,491	80,851.56	80,851.56	-
603877	太平鸟	2016年12月29日	2017年1月9日	新股流通受限	21.30	21.30	3,180	67,734.00	67,734.00	-
300583	赛托生物	2016年12月29日	2017年1月6日	新股流通受限	40.29	40.29	1,582	63,738.78	63,738.78	-
603689	皖天然气	2016年12月30日	2017年1月10日	新股流通受限	7.87	7.87	4,818	37,917.66	37,917.66	-
603035	常熟汽饰	2016年12月27日	2017年1月5日	新股流通受限	10.44	10.44	2,316	24,179.04	24,179.04	-

603266	天龙股份	2016 年 12 月 30 日	2017 年 1 月 10 日	新股流 通受限	14.63	14.63	1,562	22,852.06	22,852.06	-
300587	天铁股份	2016 年 12 月 28 日	2017 年 1 月 5 日	新股流 通受限	14.11	14.11	1,438	20,290.18	20,290.18	-
002840	华统股份	2016 年 12 月 29 日	2017 年 1 月 10 日	新股流 通受限	6.55	6.55	1,814	11,881.70	11,881.70	-
002838	道恩股份	2016 年 12 月 28 日	2017 年 1 月 6 日	新股流 通受限	15.28	15.28	682	10,420.96	10,420.96	-
603186	华正新材	2016 年 12 月 26 日	2017 年 1 月 3 日	新股流 通受限	5.37	5.37	1,874	10,063.38	10,063.38	-
603032	德新交运	2016 年 12 月 27 日	2017 年 1 月 5 日	新股流 通受限	5.81	5.81	1,628	9,458.68	9,458.68	-
300586	美联新材	2016 年 12 月 26 日	2017 年 1 月 4 日	新股流 通受限	9.30	9.30	1,006	9,355.80	9,355.80	-
300591	万里马	2016 年 12 月 30 日	2017 年 1 月 10 日	新股流 通受限	3.07	3.07	2,397	7,358.79	7,358.79	-
300588	熙菱信息	2016 年 12 月 27 日	2017 年 1 月 5 日	新股流 通受限	4.94	4.94	1,380	6,817.20	6,817.20	-
7.4.12.1.2 受限证券类别：债券										
证券 代码	证券 名称	成功 认购日	可流通 日	流通受 限类型	认购 价格	期末估 值单价	数量 (单位：张)	期末 成本总额	期末估 值总额	备注
-	-	-	-	-	-	-	-	-	-	-
7.4.12.1.3 受限证券类别：权证										
证券 代码	证券 名称	成功 认购日	可流通 日	流通受 限类型	认购 价格	期末估 值单价	数量 (单位：份)	期末 成本总额	期末估 值总额	备注
-	-	-	-	-	-	-	-	-	-	-

注：以上“可流通日”中，部分证券的日期是根据上市公司公告估算的流通日期。

7.4.9.2 期末持有的暂时停牌等流通受限股票

金额单位：人民币元

股票 代码	股票名称	停牌日 期	停牌 原因	期末 估值单 价	复牌日 期	复牌 开盘单 价	数量 (股)	期末 成本总额	期末估值总 额	备注

300150	世纪瑞尔	2016 年 11 月 8 日	重大 事项	9.97	2017 年 3 月 21 日	10.97	456,700	4,610,458.00	4,553,299.00	-
002579	中京电子	2016 年 12 月 5 日	重大 事项	13.68	2017 年 3 月 1 日	14.29	331,600	4,482,298.00	4,536,288.00	-
600973	宝胜股份	2016 年 11 月 28 日	重大 事项	8.05	2017 年 2 月 22 日	8.86	557,560	4,451,922.46	4,488,358.00	-

7.4.9.3 期末债券正回购交易中作为抵押的债券

7.4.9.3.1 银行间市场债券正回购

本基金本报告期末持有的债券中无因银行间市场债券正回购交易而抵押的债券。

7.4.9.3.2 交易所市场债券正回购

本基金本报告期末持有的债券中无因交易所市场债券正回购交易而抵押的债券。

7.4.10 有助于理解和分析会计报表需要说明的其他事项

(1) 公允价值

(a) 不以公允价值计量的金融工具

不以公允价值计量的金融资产和负债主要包括应收款项和其他金融负债，其账面价值与公允价值相差很小。

(b) 以公允价值计量的金融工具

(i) 各层次金融工具公允价值

下表按公允价值三个层次列示了以公允价值计量的金融资产工具于 12 月 31 日的账面价值。

金额单位：人民币元

资产	本期末(2016 年 12 月 31 日)			
	第一层次	第二层次	第三层次	合计
交易性金融资产				
股票投资	457,833,577.21	13,960,864.79	-	471,794,442.00
债券投资	-	874,267,000.00	-	874,267,000.00
合计	457,833,577.21	888,227,864.79	-	1,346,061,442.00

(ii) 公允价值所属层次间的重大变动

对于证券交易所上市的股票和债券，若出现重大事项停牌、交易不活跃(包括涨跌停时的交易不活跃)、或属于非公开发行等情况，本基金分别于停牌日至交易恢复活跃日期间、交易不活跃期间及限售期间根据估值调整中采用的不可观察输入值对于公允价值的影响程度，确定相关股

票和债券公允价值应属第二层次或第三层次。

(iii) 第三层次公允价值余额和本期变动金额

无。

(2) 除公允价值外，截至资产负债表日本基金无需要说明的其他重要事项。

§8 投资组合报告

8.1 期末基金资产组合情况

金额单位：人民币元

序号	项目	金额	占基金总资产的比例 (%)
1	权益投资	471,794,442.00	25.37
	其中：股票	471,794,442.00	25.37
2	固定收益投资	874,267,000.00	47.02
	其中：债券	874,267,000.00	47.02
	资产支持证券	-	-
3	贵金属投资	-	-
4	金融衍生品投资	-	-
5	买入返售金融资产	378,000,000.00	20.33
	其中：买断式回购的买入返售金融资产	-	-
6	银行存款和结算备付金合计	125,766,679.31	6.76
7	其他各项资产	9,642,674.66	0.52
8	合计	1,859,470,795.97	100.00

8.2 期末按行业分类的股票投资组合

8.2.1 报告期末按行业分类的境内股票投资组合

金额单位：人民币元

代码	行业类别	公允价值	占基金资产净值比例 (%)
A	农、林、牧、渔业	4,507,967.50	0.25
B	采矿业	-	-
C	制造业	314,691,798.20	17.41
D	电力、热力、燃气及水生产和供应业	41,577,590.17	2.30
E	建筑业	9,128,631.23	0.51
F	批发和零售业	31,440,576.35	1.74

G	交通运输、仓储和邮政业	18,093,731.70	1.00
H	住宿和餐饮业	-	-
I	信息传输、软件和信息技术服务业	25,163,479.15	1.39
J	金融业	-	-
K	房地产业	9,036,465.60	0.50
L	租赁和商务服务业	-	-
M	科学研究和技术服务业	4,454,565.92	0.25
N	水利、环境和公共设施管理业	13,699,636.18	0.76
O	居民服务、修理和其他服务业	-	-
P	教育	-	-
Q	卫生和社会工作	-	-
R	文化、体育和娱乐业	-	-
S	综合	-	-
	合计	471,794,442.00	26.10

8.2.2 报告期末按行业分类的沪港通投资股票投资组合

本基金本报告期末未持有沪港通投资股票。

8.3 期末按公允价值占基金资产净值比例大小排序的前十名股票投资明细

金额单位：人民币元

序号	股票代码	股票名称	数量（股）	公允价值	占基金资产净值比例（%）
1	300277	海联讯	464,435	5,772,927.05	0.32
2	300417	南华仪器	105,106	5,766,115.16	0.32
3	300460	惠伦晶体	224,210	5,717,355.00	0.32
4	600644	乐山电力	611,381	5,600,249.96	0.31
5	002516	旷达科技	853,500	5,598,960.00	0.31
6	002541	鸿路钢构	282,671	5,596,885.80	0.31
7	601177	杭齿前进	522,821	5,536,674.39	0.31
8	300206	理邦仪器	581,349	5,522,815.50	0.31
9	300378	鼎捷软件	230,527	5,463,489.90	0.30
10	002737	葵花药业	161,100	5,427,459.00	0.30

注：投资者欲了解本报告期末基金投资的所有股票明细，应阅读刊登于招商基金管理有限公司网站 <http://www.cmfcchina.com> 上的年度报告正文。

8.4 报告期内股票投资组合的重大变动

8.4.1 累计买入金额超出期末基金资产净值 2%或前 20 名的股票明细

金额单位：人民币元

序号	股票代码	股票名称	本期累计买入金额	占期末基金资产净值比例（%）
1	600483	福能股份	9,189,267.40	0.51
2	002516	旷达科技	5,677,349.00	0.31
3	002541	鸿路钢构	5,548,644.21	0.31
4	300277	海联讯	5,536,184.79	0.31
5	601177	杭齿前进	5,532,803.02	0.31
6	300460	惠伦晶体	5,520,402.50	0.31
7	600644	乐山电力	5,470,992.07	0.30
8	300206	理邦仪器	5,450,495.30	0.30
9	002737	葵花药业	5,432,205.00	0.30
10	300378	鼎捷软件	5,401,038.23	0.30
11	603566	普莱柯	5,361,527.24	0.30
12	300214	日科化学	5,310,525.28	0.29
13	300424	航新科技	5,239,231.00	0.29
14	603011	合锻智能	5,235,243.44	0.29
15	300394	天孚通信	5,228,245.95	0.29
16	002514	宝馨科技	5,215,027.80	0.29
17	300416	苏试试验	5,196,819.80	0.29
18	300395	菲利华	5,192,956.23	0.29
19	300452	山河药辅	5,154,579.62	0.29
20	300358	楚天科技	5,148,508.30	0.28

注：1、买入包括基金二级市场上主动的买入、新股、配股、债转股、换股及行权等获得的股票；

2、基金持有的股票分类为交易性金融资产的，本项的“累计买入金额”按买卖成交金额（成交单价乘以成交数量）填列，不考虑相关交易费用。

8.4.2 累计卖出金额超出期末基金资产净值 2%或前 20 名的股票明细

金额单位：人民币元

序号	股票代码	股票名称	本期累计卖出金额	占期末基金资产净值比例（%）
1	600483	福能股份	9,407,295.23	0.52

2	300376	易事特	7,930,881.60	0.44
3	002164	宁波东力	5,644,870.00	0.31
4	300416	苏试试验	5,584,454.28	0.31
5	300371	汇中股份	5,495,054.77	0.30
6	600814	杭州解百	5,385,474.29	0.30
7	300442	普丽盛	5,349,213.00	0.30
8	603023	威帝股份	5,338,120.75	0.30
9	600819	耀皮玻璃	5,324,927.06	0.29
10	600268	国电南自	5,306,893.43	0.29
11	000407	胜利股份	5,158,584.16	0.29
12	300029	天龙光电	5,143,569.71	0.28
13	002452	长高集团	5,101,023.41	0.28
14	601008	连云港	5,094,973.47	0.28
15	300177	中海达	5,085,785.54	0.28
16	002391	长青股份	5,076,882.93	0.28
17	300475	聚隆科技	5,057,345.10	0.28
18	002763	汇洁股份	5,052,687.00	0.28
19	300412	迦南科技	5,037,220.00	0.28
20	603309	维力医疗	5,034,418.42	0.28

注：1、卖出主要指二级市场上主动的卖出、换股、要约收购、发行人回购及行权等减少的股票；

2、基金持有的股票分类为交易性金融资产的，本项“累计卖出金额”按买卖成交金额（成交单价乘以成交数量）填列，不考虑相关交易费用。

8.4.3 买入股票的成本总额及卖出股票的收入总额

单位：人民币元

买入股票成本（成交）总额	987,003,971.40
卖出股票收入（成交）总额	513,221,689.36

注：1、卖出主要指二级市场上主动的卖出、换股、要约收购、发行人回购及行权等减少的股票；

2、基金持有的股票分类为交易性金融资产的，本项“累计卖出金额”按买卖成交金额（成交单价乘以成交数量）填列，不考虑相关交易费用。

8.5 期末按债券品种分类的债券投资组合

金额单位：人民币元

序号	债券品种	公允价值	占基金资产净值比例（%）
----	------	------	--------------

1	国家债券	-	-
2	央行票据	-	-
3	金融债券	461,188,000.00	25.52
	其中：政策性金融债	461,188,000.00	25.52
4	企业债券	-	-
5	企业短期融资券	-	-
6	中期票据	-	-
7	可转债（可交换债）	-	-
8	同业存单	413,079,000.00	22.85
9	其他	-	-
10	合计	874,267,000.00	48.37

8.6 期末按公允价值占基金资产净值比例大小排序的前五名债券投资明细

金额单位：人民币元

序号	债券代码	债券名称	数量（张）	公允价值	占基金资产净值比例（%）
1	111680045	16 杭州银行 CD175	2,600,000	249,808,000.00	13.82
2	140225	14 国开 25	2,000,000	201,540,000.00	11.15
3	150201	15 国开 01	1,400,000	140,644,000.00	7.78
4	160311	16 进出 11	1,200,000	119,004,000.00	6.58
5	111680050	16 包商银行 CD069	1,000,000	96,080,000.00	5.32

8.7 期末按公允价值占基金资产净值比例大小排序的前十名资产支持证券投资明细

本基金本报告期末未持有资产支持证券。

8.8 报告期末按公允价值占基金资产净值比例大小排序的前五名贵金属投资明细

本基金本报告期末未持有贵金属。

8.9 期末按公允价值占基金资产净值比例大小排序的前五名权证投资明细

本基金本报告期末未持有权证。

8.10 报告期末本基金投资的股指期货交易情况说明

8.10.1 报告期末本基金投资的股指期货持仓和损益明细

本基金本报告期末未持有股指期货合约。

8.10.2 本基金投资股指期货的投资政策

本基金投资股指期货将根据风险管理的原则，主要选择流动性好、交易活跃的股指期货合

约。本基金力争利用股指期货的杠杆作用，以实现管理市场风险和调节股票仓位的目的。

8.11 报告期末本基金投资的国债期货交易情况说明

8.11.1 本期国债期货投资政策

本基金参与国债期货投资是为了有效控制债券市场的系统性风险，本基金将根据风险管理的原则，以套期保值为主要目的，适度运用国债期货提高投资组合运作效率。在国债期货投资过程中，基金管理人通过对宏观经济和利率市场走势的分析与判断，并充分考虑国债期货的收益性、流动性及风险特征，通过资产配置，谨慎进行投资，以调整债券组合的久期，降低投资组合的整体风险。

8.11.2 报告期末本基金投资的国债期货持仓和损益明细

本基金本报告期末未持有国债期货合约。

8.11.3 本期国债期货投资评价

本基金本报告期末未持有国债期货合约。

8.12 投资组合报告附注

8.12.1 报告期内基金投资的前十名证券的发行主体未有被监管部门立案调查，不存在报告编制日前一年内受到公开谴责、处罚的情形。

8.12.2 本基金投资的前十名股票没有超出基金合同规定的备选股票库，本基金管理人从制度和流程上要求股票必须先入库再买入。

8.12.3 期末其他各项资产构成

单位：人民币元

序号	名称	金额
1	存出保证金	246,763.12
2	应收证券清算款	-
3	应收股利	-
4	应收利息	9,395,911.54
5	应收申购款	-
6	其他应收款	-
7	待摊费用	-
8	其他	-
9	合计	9,642,674.66

8.12.4 期末持有的处于转股期的可转换债券明细

本基金本报告期末未持有处于转股期的可转换债券。

8.12.5 期末前十名股票中存在流通受限情况的说明

本基金本报告期末前十名股票中不存在流通受限情况。

§9 基金份额持有人信息

9.1 期末基金份额持有人户数及持有人结构

份额单位：份

份额级别	持有人户数(户)	户均持有的基金份额	持有人结构			
			机构投资者		个人投资者	
			持有份额	占总份额比例	持有份额	占总份额比例
A类	6,795	266,470.01	1,810,663,694.98	100.00%	-	-
C类	61	85,191.48	5,196,680.27	100.00%	-	-
合计	6,856	264,857.11	1,815,860,375.25	100.00%	-	-

注：分级基金机构投资者/个人投资者持有份额占总份额比例计算中，对下属分级基金，比例的分母采用各自级别的份额，对合计数，比例的分母采用下属分级基金份额的合计数（即期末基金份额总额）。

9.2 期末基金管理人的从业人员持有本基金的情况

项目	份额级别	持有份额总数（份）	占基金总份额比例
基金管理公司所有从业人员持有本基金	A类	1,976.79	0.0001%
	C类	5,110.77	0.0983%
	合计	7,087.56	0.0004%

注：分级基金管理人的从业人员持有基金占基金总份额比例的计算中，对下属分级基金，比例的分母采用各自级别的份额，对合计数，比例的分母采用下属分级基金份额的合计数（即期末基金份额总额）。

9.3 期末基金管理人的从业人员持有本开放式基金份额总量区间的情况

项目	份额级别	持有基金份额总量的数量区间（万份）
本公司高级管理人员、基金投资和研究部门负责人持有本开放式基金	招商稳荣定开灵活混合 A	0
	招商稳荣定开灵活混合 C	0
	合计	0
本基金基金经理持有	招商稳荣定开灵活混合 A	0

本开放式基金	招商稳荣定开灵活混合 C	0
	合计	0

§10 开放式基金份额变动

单位：份

项目	招商稳荣定开灵活混合 A	招商稳荣定开灵活混合 C
基金合同生效日（2016 年 10 月 25 日）基金份额总额	1, 810, 663, 694. 98	5, 196, 680. 27
本报告期期初基金份额总额	-	-
基金合同生效日起至报告期期末基金总申购份额	-	-
减:基金合同生效日起至报告期期末基金总赎回份额	-	-
基金合同生效日起至报告期期末基金拆分变动份额（份额减少以“-”填列）	-	-
本报告期期末基金份额总额	1, 810, 663, 694. 98	5, 196, 680. 27

§11 重大事件揭示

11.1 基金份额持有人大会决议

本基金本报告期没有举行基金份额持有人大会。

11.2 基金管理人、基金托管人的专门基金托管部门的重大人事变动

根据本基金管理人 2016 年 11 月 24 日的公告，经招商基金管理有限公司第五届董事会审议通过，聘任杨渺为公司副总经理。

11.3 涉及基金管理人、基金财产、基金托管业务的诉讼

本报告期无涉及本基金管理人、基金财产、基金托管业务的诉讼事项。

11.4 基金投资策略的改变

本报告期基金投资策略未作改变。

11.5 为基金进行审计的会计师事务所情况

本报告期本基金聘用德勤华永会计师事务所（特殊普通合伙）为其审计机构，本报告所涵盖的审计期间为基金成立日（2016 年 10 月 25 日）起至 2016 年 12 月 31 日止，本报告期应支付德勤华永会计师事务所（特殊普通合伙）的报酬为人民币 50,000.00 元。

11.6 管理人、托管人及其高级管理人员受稽查或处罚等情况

本报告期，基金管理人没有受到监管部门的稽查或处罚，亦未收到关于基金管理人的高级管理人员、托管人及其高级管理人员受到监管部门的稽查或处罚的书面通知或文件。

11.7 基金租用证券公司交易单元的有关情况**11.7.1 基金租用证券公司交易单元进行股票投资及佣金支付情况**

金额单位：人民币元

券商名称	交易单元数量	股票交易		应支付该券商的佣金		备注
		成交金额	占当期股票成交总额的比例	佣金	占当期佣金总量的比例	
中金公司	2	1,499,804,175.82	100.00%	1,396,774.60	100.00%	新增

11.7.2 基金租用证券公司交易单元进行其他证券投资的情况

金额单位：人民币元

券商名称	债券交易		债券回购交易		权证交易	
	成交金额	占当期债券成交总额的比例	成交金额	占当期债券回购成交总额的比例	成交金额	占当期权证成交总额的比例
中金公司	-	-	-24,126,000,000.00	100.00%	-	-

招商基金管理有限公司
2017 年 3 月 31 日