

中海中证高铁产业指数分级证券投资基金 2016 年年度报告 摘要

2016 年 12 月 31 日

基金管理人：中海基金管理有限公司

基金托管人：招商证券股份有限公司

送出日期：2017 年 3 月 31 日

§ 1 重要提示

1.1 重要提示

基金管理人的董事会、董事保证本报告所载资料不存在虚假记载、误导性陈述或重大遗漏，并对其内容的真实性、准确性和完整性承担个别及连带的法律责任。本年度报告已经三分之二以上独立董事签字同意，并由董事长签发。

基金托管人招商证券股份有限公司(以下简称“招商证券”)根据本基金合同规定，于 2017 年 3 月 24 日复核了本报告中的财务指标、净值表现、利润分配情况、财务会计报告、投资组合报告等内容，保证复核内容不存在虚假记载、误导性陈述或者重大遗漏。

基金管理人承诺以诚实信用、勤勉尽责的原则管理和运用基金资产，但不保证基金一定盈利。

基金的过往业绩并不代表其未来表现。投资有风险，投资者在作出投资决策前应仔细阅读本基金的招募说明书及其更新。

本报告期自 2016 年 1 月 1 日起至 2016 年 12 月 31 日止。

本年度报告摘要摘自年度报告正文，投资者欲了解详细内容，应阅读年度报告正文。

§ 2 基金简介

2.1 基金基本情况

基金简称	中海中证高铁产业指数分级		
基金主代码	502030		
基金运作方式	契约型开放式		
基金合同生效日	2015 年 7 月 31 日		
基金管理人	中海基金管理有限公司		
基金托管人	招商证券股份有限公司		
报告期末基金份额总额	54,480,326.16 份		
基金合同存续期	不定期		
基金份额上市的证券交易所	上海证券交易所		
上市日期	2015 年 8 月 7 日		
下属分级基金的基金简称	中海中证高铁产业指数分级 A	中海中证高铁产业指数分级 B	中海中证高铁产业指数分级
下属分级基金的场内简称	高铁 A	高铁 B	高铁分级
下属分级基金的交易代码	502031	502032	502030
报告期末下属分级基金份额总额	4,675,398.00 份	4,675,398.00 份	45,129,530.16 份

2.2 基金产品说明

投资目标	本基金进行被动式指数化投资，通过严格的投资纪律约束和数量化的风险管理手段，实现对标的指数的有效跟踪，获得与标的指数收益相似的回报。本基金的投资目标是保持基金净值收益率与业绩基准日均跟踪偏离度的绝对值不超过 0.35%，年跟踪误差不超过 4%，实现对中证高铁产业指数的有效跟踪。
投资策略	<p>本基金为被动式股票指数基金，采用完全复制标的指数的方法跟踪标的指数。若因特殊情况（如市场流动性不足、个别成份股被限制投资、法律法规禁止或限制投资等），或因基金申购和赎回等对本基金跟踪标的指数效果可能带来影响时，基金管理人将适当调整基金投资组合，力求降低基金的跟踪误差，尽可能贴近标的指数的表现。</p> <p>1、股票投资策略</p> <p>本基金股票资产投资通过完全复制标的指数的方法，根据标的指数成分股票在指数中的权重确定成分股票的买卖数量。在成份股流动性严重不足或停牌、本基金资产规模过大导致本基金持有该股票比例过高、成份股上市公司存在重大虚假陈述等违规行为、或者面临重大的不利行政处罚或司法诉讼等特殊情况下，本基金将选择其它股票或股票组合对标的指数中的股票加以替换。</p>

	<p>2、股票投资组合的调整 本基金所构建的股票投资组合将根据中证高铁产业指数成份股及其权重的变动而进行相应调整，同时，本基金还将根据法律法规和基金合同中的投资比例限制、申购赎回变动情况、股票增发因素等变化，对股票投资组合进行适时调整。</p> <p>3、债券投资策略 本基金债券投资主要根据流动性管理的需要，投资于具有较好流动性的国债、央票、金融债等债券。本基金债券投资组合将采用自上而下的投资策略，根据宏观经济分析、资金面动向分析等判断未来利率变化，并利用债券定价技术，进行个券选择。</p> <p>4、权证投资策略 本基金将因为上市公司进行股权分置改革、或增发配售等原因被动获得权证，或者本基金在进行套利交易、避险交易等情形下将主动投资权证。本基金进行权证投资时，将在对权证标的证券进行基本面研究及估值的基础上，结合隐含波动率、剩余期限、标的证券价格走势等参数，运用数量化期权定价模型，确定其合理内在价值，从而构建套利交易或避险交易组合，力求取得最优的风险调整收益。</p> <p>5、资产支持证券投资策略 资产支持证券主要包括资产抵押贷款支持证券（ABS）、住房抵押贷款支持证券（MBS）等证券品种。本基金将重点对市场利率、发行条款、支持资产的构成及质量、提前偿还率、风险补偿收益和市场流动性等影响资产支持证券价值的因素进行分析，并辅助采用蒙特卡洛方法等数量化定价模型，评估资产支持证券的相对投资价值并做出相应的投资决策。</p>		
业绩比较基准	业绩比较基准：中证高铁产业指数收益率×95%+同期银行活期存款利率（税后）×5%		
风险收益特征	本基金为股票型基金，属于高预期风险、高预期收益的基金品种，其预期风险和预期收益高于货币市场基金、债券型基金和混合型基金。		
下属分级基金的风险收益特征	中海中证高铁 A 份额具有低风险、收益相对稳定的特征。	中海中证高铁 B 份额具有高风险、高预期收益的特征。	本基金为股票型基金，属于高预期风险、高预期收益的基金品种，其预期风险和预期收益高于货币市场基金、债券型基金和混合型基金。

2.3 基金管理人和基金托管人

项目		基金管理人	基金托管人
名称		中海基金管理有限公司	招商证券股份有限公司
信息披露负责人	姓名	王莉	郭杰

	联系电话	021-38429808	0755-82943666
	电子邮箱	wangl@zhfund.com	tgb@cmschina.com.cn
客户服务电话		400-888-9788、 021-38789788	95565
传真		021-68419525	0755-82960794

2.4 信息披露方式

登载基金年度报告正文的管理人互联网网址	www.zhfund.com
基金年度报告备置地点	上海市浦东新区银城中路 68 号 2905-2908 室及 30 层

§ 3 主要财务指标、基金净值表现及利润分配情况

3.1 主要会计数据和财务指标

金额单位：人民币元

3.1.1 期间数据和指标	2016 年	2015 年 7 月 31 日(基金合同生效日)-2015 年 12 月 31 日	2014 年
本期已实现收益	-17,271,810.26	-4,130,959.43	-
本期利润	-15,006,067.33	-8,995,664.55	-
加权平均基金份额本期利润	-0.2992	-0.0762	-
本期基金份额净值增长率	-17.91%	-13.90%	-
3.1.2 期末数据和指标	2016 年末	2015 年末	2014 年末
期末可供分配基金份额利润	-0.4798	-0.1390	-
期末基金资产净值	58,909,921.56	92,125,765.63	-
期末基金份额净值	1.081	0.861	-

注 1：本基金合同于 2015 年 7 月 31 日生效。

注 2：以上所述基金业绩指标不包括基金份额持有人认购或交易基金的各项费用（例如，申购、赎回费等），计入费用后实际收益水平要低于所列数字。

注 3：本期已实现收益指基金本期利息收入、投资收益、其他收入（不含公允价值变动收益）扣除相关费用后的余额，本期利润为本期已实现收益加上本期公允价值变动收益。

3.2 基金净值表现

3.2.1 基金份额净值增长率及其与同期业绩比较基准收益率的比较

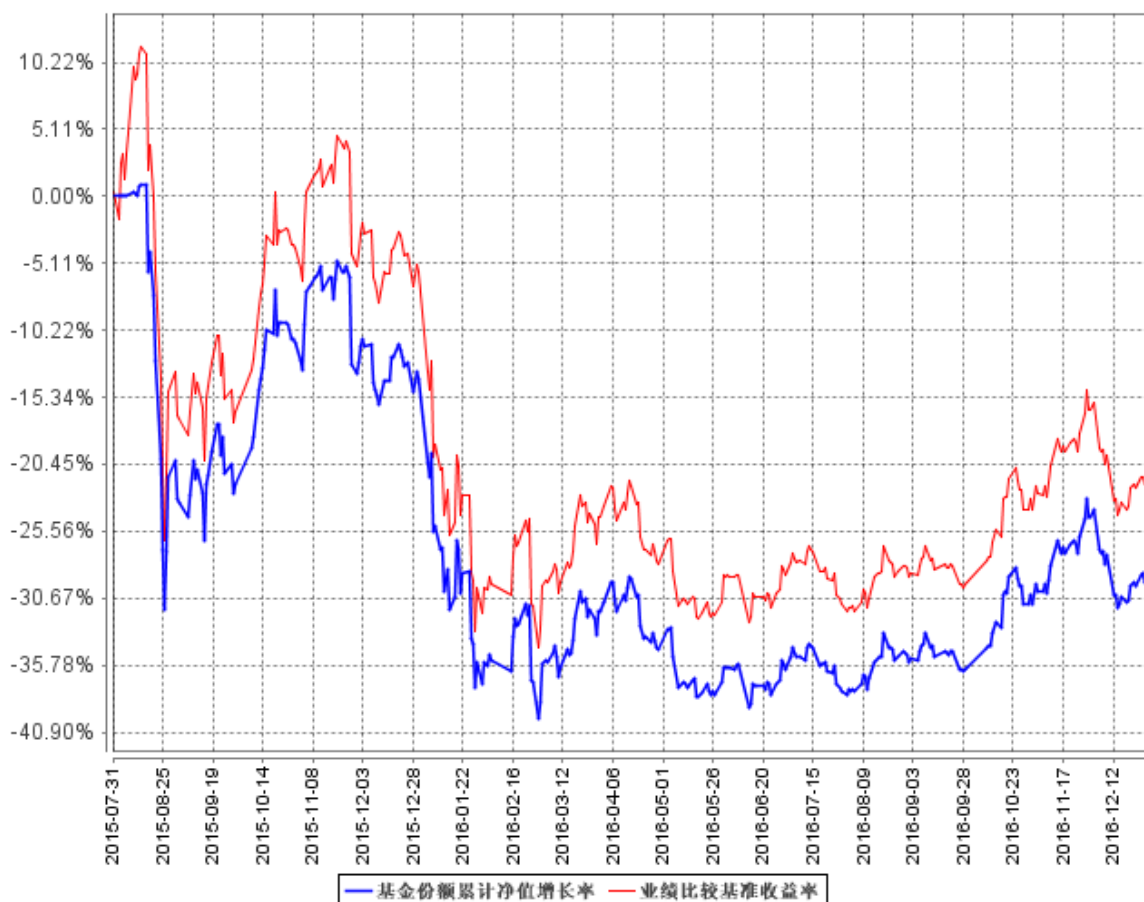
阶段	份额净值 增长率①	份额净值 增长率标 准差②	业绩比较 基准收益 率③	业绩比较基 准收益率标 准差④	①-③	②-④
过去三个月	10.31%	1.38%	10.67%	1.41%	-0.36%	-0.03%
过去六个月	9.82%	1.17%	9.20%	1.20%	0.62%	-0.03%
过去一年	-17.91%	1.84%	-17.16%	1.96%	-0.75%	-0.12%
自基金合同 生效起至今	-29.32%	2.11%	-21.87%	2.28%	-7.45%	-0.17%

注 1：“自基金合同生效起至今”指 2015 年 7 月 30 日(基金合同生效日)至 2016 年 12 月 31 日。

注 2：本基金的业绩比较基准为中证高铁产业指数收益率×95%+同期银行活期存款利率（税后）×5%，本基金的投资范围为具有良好流动性的金融工具，包括中证高铁产业指数的成份股、备选成份股、其他股票、债券、债券回购、资产支持证券、衍生工具（权证等）以及法律法规或中国证监会允许基金投资的其他金融工具(但须符合中国证监会相关规定)。本基金投资于股票的资产不低于基金资产的 85%，投资于中证高铁产业指数成份股和备选成份股的资产不低于股票资产的 90%，且不低于非现金基金资产的 80%；保持不低于基金资产净值 5%的现金或者到期日在一年以内的政府债券。因此，我们根据本基金在一般市场状况下的资产配置比例来确定本基金业绩基准指数加权的权重，以使业绩比较更加合理。本基金业绩基准指数每日按照 95%、5%的比例对基础指数和同期银行活期存款利率（税后）进行再平衡，然后得到加权后的业绩基准指数的时间序列。

3.2.2 自基金合同生效以来基金份额累计净值增长率变动及其与同期业绩比较基准收益率变动的比较

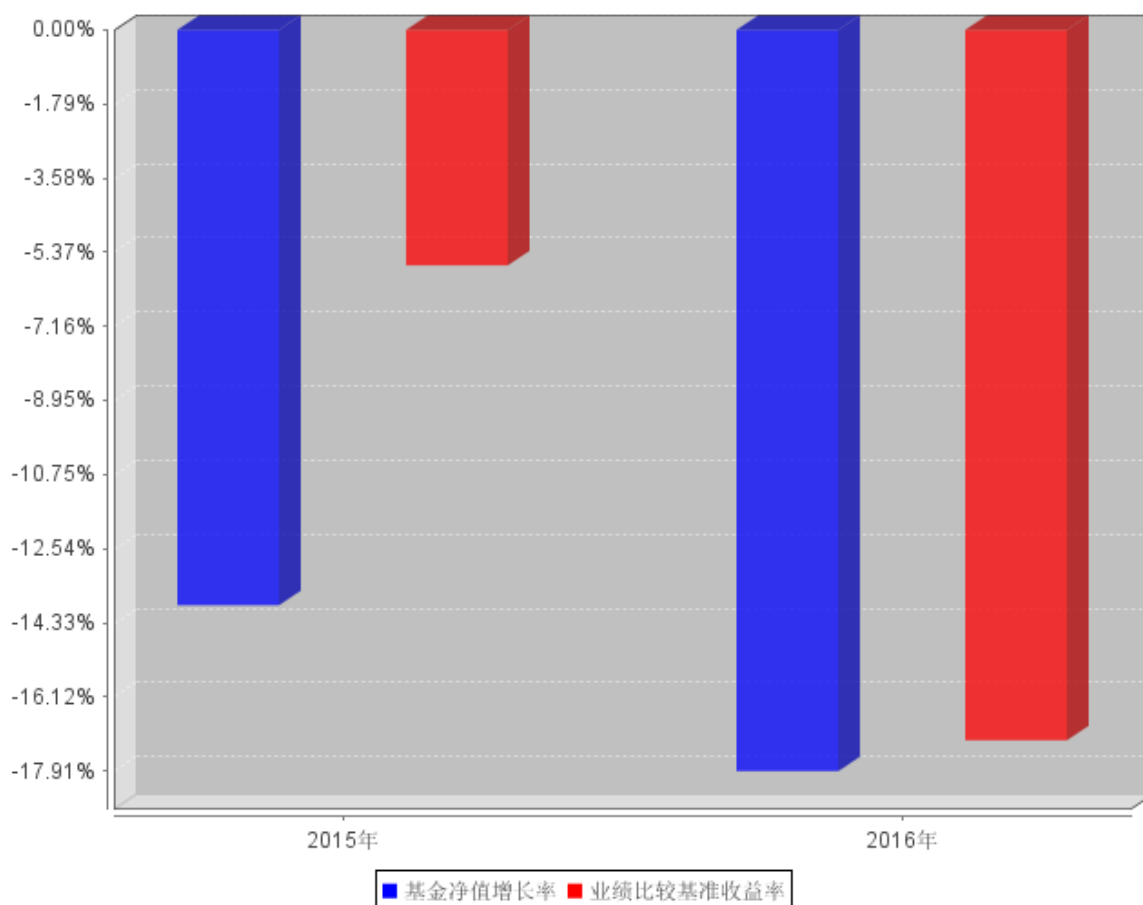
基金份额累计净值增长率与同期业绩比较基准收益率的历史走势对比图



注：按相关法规规定，本基金自基金合同 2015 年 7 月 30 日生效日起 6 个月内为建仓期，建仓期结束时各项资产配置比例符合合同约定。

3.2.3 自基金合同生效以来基金每年净值增长率及其与同期业绩比较基准收益率的比较

自基金合同生效以来基金每年净值增长率及其与同期业绩比较基准收益率的对比图



注：上图中 2015 年度是指 2015 年 7 月 31 日(基金合同生效日)至 2015 年 12 月 31 日，相关数据未按自然年度进行折算。

3.3 过去三年基金的利润分配情况

单位：人民币元

年度	每10份基金份额 分红数	现金形式发 放总额	再投资形式发 放总额	年度利润分配合 计	备注
合计	-	-	-	-	注：-

注：本基金在过去三年内未发生利润分配。

§ 4 管理人报告

4.1 基金管理人及基金经理情况

4.1.1 基金管理人及其管理基金的经验

基金管理人自 2004 年 3 月 18 日成立以来，始终坚持“诚实信用、勤勉尽责”的原则，严格

履行基金管理人的责任和义务，依靠强大的投研团队、规范的业务管理模式、严密科学的风险管理和内部控制体系，为广大基金份额持有人提供规范、专业的资产管理服务。截至 2016 年 12 月 31 日，共管理证券投资基金 33 只。

4.1.2 基金经理（或基金经理小组）及基金经理助理简介

姓名	职务	任本基金的基金经理（助理）期限		证券从业年限	说明
		任职日期	离任日期		
彭海平	本基金基金经理、中海上证 50 指数增强型证券投资基金基金经理、中海优势精选灵活配置混合型证券投资基金基金经理、中海量化策略混合型证券投资基金基金经理	2015 年 7 月 31 日	-	6 年	彭海平先生，中国科学技术大学概率论与数理统计专业硕士。2009 年 7 月进入本公司工作，历任金融工程助理分析师、金融工程分析师、金融工程分析师兼基金经理助理。2013 年 1 月至今任中海上证 50 指数增强型证券投资基金基金经理，2015 年 7 月至今任中海中证高铁产业指数分级证券投资基金基金经理，2016 年 4 月至今任中海优势精选灵活配置混合型证券投资基金基金经理，2016 年 12 月至今任中海量化策略混合型证券投资基金基金经理。

注 1：上述任职日期、离任日期根据本基金管理人对外披露的任免日期填写。

注 2：证券从业的含义遵从行业协会《证券业从业人员资格管理办法》的相关规定。

4.2 管理人对报告期内本基金运作遵规守信情况的说明

基金管理人在报告期内严格遵守《中华人民共和国证券投资基金法》及其他有关法律法规、《基金合同》的规定，勤勉尽责地为基金份额持有人谋求利益，不存在损害基金份额持有人利益的行为，不存在违法违规或未履行基金合同承诺。

4.3 管理人对报告期内公平交易情况的专项说明

4.3.1 公平交易制度和控制方法

根据《证券投资基金管理公司公平交易制度指导意见》，公司 2013 年修订了《中海基金公平交易管理办法》，从投研决策内部控制、交易执行内部控制、行为监控和分析评估、监察稽核和信息披露等方面对股票、债券、可转债的一级市场申购、二级市场交易等投资管理活动进行全程公平交易管理。

投研决策内部控制方面：（1）公司研究平台共享，基金经理和专户投资经理通过研究平台平等获取研究信息。（2）公司建立投资组合投资信息的管理及保密制度，除分管投资副总及投资总监因业务管理的需要外，不同投资组合经理之间的持仓和交易等重大非公开投资信息相互隔离。

交易执行内部控制方面：（1）对于债券一级市场申购、非公开发行股票申购等以公司名义进行的交易，各投资组合经理根据研究报告独立确定申购价格和数量，在获配额度确定后，根据公司制度规定应遵循公平原则对获配额度进行分配，按照价格优先的原则进行分配，如果申购价格相同，则根据该价位各投资组合的申购数量进行比例分配，如有特殊情况，制度规定需书面留痕。

（2）投资交易指令统一通过交易室下达，通过启用公平交易模块，力求保证时间优先、价格优先、比例分配、综合平衡交易原则得以落实。（3）根据公司制度，通过系统禁止公司组合之间（除指数被动投资组合外）的同日反向交易。（4）债券场外交易，交易部在银行间市场上公平公正地进行询价，并由风控稽核部对询价收益率偏离、交易对手及交易方式进行事前审核。（5）在特殊情况下，投资组合因合规性或应对大额赎回等原因需要进行特定交易时，由投资组合经理发起暂停投资风控阈值的流程，在获得相关审批后，由风控稽核部暂时关闭投资风控系统的特定阈值。完成该交易后，风控稽核部立即启动暂停的投资风控阈值。

行为监控和分析评估方面：（1）公司每季度和每年度对所有投资组合进行同向交易价差分析、反向及异常交易分析。（2）公司对所有组合在 2016 年全年日内、3 日、5 日同向交易数据进行了采集，并进行两两比对，对于相关采集样本进行了 95%置信区间，假设溢价率为 0 的 T 分布检验。

（3）对于不同时间期间的同组合反向交易及公司制度规定的异常交易，公司根据交易价格、交易频率、交易数量、交易时机等进行综合分析。

4.3.2 公平交易制度的执行情况

2016 年全年，公司遵循《中海基金公平交易管理办法》相关要求，整体上贯彻执行制度约定，加强了对投资组合公平交易的事后分析，

（1）对于两两组合的同向交易，我们从日内、3 日、5 日三个时间区间进行假设价差为零，T

分布的检验，对于未通过假设检验的情况，公司结合比较两两组合间的交易占比、采集的样本数量是否达到一定水平从而具有统计学意义、模拟利益输送金额的绝对值、模拟利益输送金额占组合资产平均净值的比例、模拟利益的贡献率占组合收益率的比例、两两组合的持仓相似度及两两组合收益率差的比较等多方面进行综合比较。

(2) 对于两两组合的反向交易，公司采集同一组合对同一投资品种 3 日内反向交易；两两组合对同一投资品种 3 日内反向交易；并结合市场该投资品种的总成交量进行综合分析。

(3) 对于公司制度规定的异常交易，相关组合经理均根据制度要求提交审批单并书面留痕。

综合而言，本公司通过事前的制度规范、事中的监控和事后的分析评估，执行了公平交易制度，公平对待了旗下各投资组合。本报告期内，未发现组合存在有可能导致重大不公平交易和利益输送的情况。

4.3.3 异常交易行为的专项说明

本报告期内，所有投资组合参与的交易所公开竞价同日反向交易成交较少的单边交易量不存在超过该证券当日成交量的 5% 的情况，对于一级市场证券申购、二级市场证券交易中出现的可能导致不公平交易和利益输送的重大异常交易情况，风控稽核部均根据制度规定要求组合经理提供相关情况说明予以留痕。

4.4 管理人对报告期内基金的投资策略和业绩表现的说明

4.4.1 报告期内基金投资策略和运作分析

2016 年宏观经济表现平稳，经济增长速度略有降低。年初时宽松的货币与信贷投放成为市场关注的焦点，二季度时权威人士对经济 L 型走势的定调使投资者对中短期宏观经济的预期趋于一致，传统经济中产能过剩行业的供给侧改革开始实质推进，三季度政府经济稳定政策力度加大，经济数据回升趋势明显，一直延续到年底。全年 CPI 数据上涨趋势不明显，PPI 数据回升趋势明显。

美联储延续加息过程，英国脱欧和美国大选结果成为黑天鹅事件。人民币对美元处于贬值趋势。

股票方面，年初时出现汇率贬值预期，市场整体性调整。同时熔断机制加剧了市场的恐慌情绪。之后周期品与大宗商品价格的上涨推动周期股领涨市场，代表新兴产业方向的新能源汽车、新材料、半导体等产业震荡上行，临近年底，流动性紧张使得市场整体出现调整。

高铁指数分级基金主要以跟踪指数为目标。

4.4.2 报告期内基金的业绩表现

截至 2016 年 12 月 31 日, 本基金份额净值 1.081 元(累计净值 0.750 元)。报告期内本基金净值增长率为-17.91%, 低于业绩比较基准 0.75 个百分点。

4.5 管理人对宏观经济、证券市场及行业走势的简要展望

展望 2017 年, 预计宏观经济将继续在底部徘徊。物价水平将有所回升。政策方面, 将继续关注稳增长和供给侧改革的效果以及央行货币政策推动金融市场去杠杆的节奏和力度。美国的复苏速度以及美国总统换届选举后全球经济政策的变化将对全球经济格局会产生重要影响。股票方面, 经济复苏的进程, 物价表现以及政府政策导向的变化将影响市场整体走势和风格变化。

4.6 管理人对报告期内基金估值程序等事项的说明

本基金管理人按照企业会计准则、中国证监会相关规定和基金合同关于估值的约定, 对基金所持有的投资品种进行估值。本基金托管人根据法律法规要求履行估值及净值计算的复核责任。

本基金管理人设有估值委员会, 公司分管运营副总担任估值委员会主任委员, 其他委员有风险控制总监、监察稽核负责人、基金会计负责人、相关基金经理等。估值委员会负责组织制定和适时修订基金估值政策和程序, 指导和监督整个估值流程。估值委员会成员具有多年的证券、基金从业经验, 熟悉相关法律法规, 具备行业研究、风险管理、法律合规或基金估值运作等方面的专业胜任能力。基金经理作为公司估值委员会的成员, 不介入基金日常估值业务, 但应参加估值委员会会议, 提出基金估值流程及估值技术中存在的潜在问题, 参与估值程序和估值技术的决策。

本报告期内, 参与估值流程各方之间不存在任何重大利益冲突。

本基金管理人已与中证指数有限公司以及中央国债登记结算有限责任公司签署服务协议, 由其按约定提供证券交易所及银行间同业市场交易的债券品种的估值数据。

4.7 管理人对报告期内基金利润分配情况的说明

根据法律法规以及本基金合同的相关规定, 本基金本报告期内未发生利润分配。

4.8 报告期内管理人对本基金持有人数或基金资产净值预警情形的说明

本报告期内, 本基金于 2016 年 3 月 9 日至 2016 年 5 月 30 日, 2016 年 6 月 2 日至 2016 年 6 月 30 日, 2016 年 7 月 1 日至 2016 年 7 月 28 日出现超过连续二十个工作日基金份额持有人不满二百人或者基金资产净值低于五千万元的情形。

§ 5 托管人报告

5.1 报告期内本基金托管人遵规守信情况声明

本报告期，招商证券股份有限公司在本基金的托管过程中，严格遵守了《证券投资基金法》、基金合同、托管协议和其他有关规定，不存在损害基金份额持有人利益的行为，完全尽职尽责地履行了基金托管人应尽的义务。

5.2 托管人对报告期内本基金投资运作遵规守信、净值计算、利润分配等情况的说明

本报告期，本托管人按照国家有关规定、基金合同、托管协议和其他有关规定，对本基金的基金资产净值计算、基金费用开支等方面进行了认真的复核，对本基金的投资运作方面进行了监督，未发现基金管理人有关损害基金份额持有人利益的行为。

5.3 托管人对本年度报告中财务信息等内容的真实、准确和完整发表意见

本托管人复核审查了本报告中的财务指标、净值表现、利润分配情况、财务会计报告、投资组合报告等内容，保证复核内容不存在虚假记载、误导性陈述或者重大遗漏。

§ 6 审计报告

6.1 审计报告基本信息

财务报表是否经过审计	是
审计意见类型	标准无保留意见
审计报告编号	普华永道中天审字(2017)第 20115 号

6.2 审计报告的基本内容

审计报告标题	审计报告
审计报告收件人	中海中证高铁产业指数分级证券投资基金全体基金份额持有人：

引言段	我们审计了后附的中海中证高铁产业指数分级证券投资基金(以下简称“中海高铁分级基金”)的财务报表,包括 2016 年 12 月 31 日的资产负债表、2016 年度的利润表和所有者权益(基金净值)变动表以及财务报表附注。
管理层对财务报表的责任段	<p>编制和公允列报财务报表是中海高铁分级基金 的基金管理人中海基金管理有限公司管理层的责任。这种责任包括:</p> <p>(1) 按照企业会计准则和中国证券监督管理委员会(以下简称“中国证监会”)、中国证券投资基金业协会(以下简称“中国基金业协会”)发布的有关规定及允许的基金行业实务操作编制财务报表,并使其实现公允反映;</p> <p>(2) 设计、执行和维护必要的内部控制,以使财务报表不存在由于舞弊或错误导致的重大错报。</p>
注册会计师的责任段	<p>我们的责任是在执行审计工作的基础上对财务报表发表审计意见。我们按照中国注册会计师审计准则的规定执行了审计工作。中国注册会计师审计准则要求我们遵守中国注册会计师职业道德守则,计划和执行审计工作以对财务报表是否不存在重大错报获取合理保证。</p> <p>审计工作涉及实施审计程序,以获取有关财务报表金额和披露的审计证据。选择的审计程序取决于注册会计师的判断,包括对由于舞弊或错误导致的财务报表重大错报风险的评估。在进行风险评估时,注册会计师考虑与财务报表编制和公允列报相关的内部控制,以设计恰当的审计程序,但目的并非对内部控制的有效性发表意见。审计工作还包括评价管理层选用会计政策的恰当性和作出会计估计的合理性,以及评价财务报表的总体列报。</p> <p>我们相信,我们获取的审计证据是充分、适当的,为发表审计意见提供了基础。</p>
审计意见段	我们认为,上述中海高铁分级基金的财务报表在所有重大方面按照企业会计准则和在财务报表附注中所列示的中国证监会、中国基金业协会发布的有关规定及允许的基金行业实务操作编制,公允反映了中海高铁分级基金 2016 年 12 月 31 日的财务状况以及 2016 年度的经营成果和基金净值变动情况。
注册会计师的姓名	薛 竞 赵 钰
会计师事务所的名称	普华永道中天会计师事务所(特殊普通合伙)
会计师事务所的地址	上海市黄浦区湖滨路 202 号企业天地 2 号楼普华永道中心 11 楼
审计报告日期	2017 年 3 月 24 日

§ 7 年度财务报表

7.1 资产负债表

会计主体：中海中证高铁产业指数分级证券投资基金

报告截止日：2016 年 12 月 31 日

单位：人民币元

资产	附注号	本期末 2016 年 12 月 31 日	上年度末 2015 年 12 月 31 日
资产：			
银行存款		3,480,173.89	12,139,752.73
结算备付金		31,647.00	58,653.60
存出保证金		27,170.56	215,108.36
交易性金融资产		55,742,982.35	79,996,508.70
其中：股票投资		55,742,982.35	79,996,508.70
基金投资		-	-
债券投资		-	-
资产支持证券投资		-	-
贵金属投资		-	-
衍生金融资产		-	-
买入返售金融资产		-	-
应收证券清算款		279,360.63	-
应收利息		1,842.08	5,826.42
应收股利		-	-
应收申购款		63,375.13	43,799.39
递延所得税资产		-	-
其他资产		-	-
资产总计		59,626,551.64	92,459,649.20
负债和所有者权益	附注号	本期末 2016 年 12 月 31 日	上年度末 2015 年 12 月 31 日
负债：			
短期借款		-	-
交易性金融负债		-	-
衍生金融负债		-	-
卖出回购金融资产款		-	-
应付证券清算款		-	-
应付赎回款		386,073.28	28,452.32
应付管理人报酬		51,344.67	80,540.29
应付托管费		10,268.94	16,108.05
应付销售服务费		-	-
应付交易费用		44,402.97	163,688.36

应交税费		-	-
应付利息		-	-
应付利润		-	-
递延所得税负债		-	-
其他负债		224,540.22	45,094.55
负债合计		716,630.08	333,883.57
所有者权益：			
实收基金		81,968,547.85	106,992,933.58
未分配利润		-23,058,626.29	-14,867,167.95
所有者权益合计		58,909,921.56	92,125,765.63
负债和所有者权益总计		59,626,551.64	92,459,649.20

注：1. 报告截止日 2016 年 12 月 31 日，基金份额总额 54,480,326.16 份，其中中海中证高铁产业指数分级证券投资基金之基础份额的份额总额为 45,129,530.16 份，基金份额净值 1.081 元；中海中证高铁产业指数分级证券投资基金之 A 份额的份额总额为 4,675,398.00 份，基金份额参考净值 1.021 元；中海中证高铁产业指数分级证券投资基金之 B 份额的份额总额为 4,675,398.00 份，基金份额参考净值 1.141 元。

7.2 利润表

会计主体：中海中证高铁产业指数分级证券投资基金

本报告期：2016 年 1 月 1 日至 2016 年 12 月 31 日

单位：人民币元

项目	附注号	本期 2016 年 1 月 1 日至 2016 年 12 月 31 日	上年度可比期间 2015 年 7 月 31 日(基金 合同生效日)至 2015 年 12 月 31 日
一、收入		-13,935,941.70	-7,832,526.12
1.利息收入		78,953.63	307,901.74
其中：存款利息收入		78,953.63	307,901.74
债券利息收入		-	-
资产支持证券利息收入		-	-
买入返售金融资产收入		-	-
其他利息收入		-	-
2.投资收益（损失以“-”填列）		-16,434,514.69	-3,799,783.39
其中：股票投资收益		-16,741,111.65	-3,900,750.55
基金投资收益		-	-
债券投资收益		-	-
资产支持证券投资收益		-	-
贵金属投资收益		-	-
衍生工具收益		-	-

股利收益		306,596.96	100,967.16
3.公允价值变动收益（损失以“-”号填列）		2,265,742.93	-4,864,705.12
4.汇兑收益（损失以“-”号填列）		-	-
5.其他收入（损失以“-”号填列）		153,876.43	524,060.65
减：二、费用		1,070,125.63	1,163,138.43
1. 管理人报酬	7.4.8.2.1	493,162.98	436,167.27
2. 托管费	7.4.8.2.2	98,632.58	87,233.44
3. 销售服务费	7.4.8.2.3	-	-
4. 交易费用		168,466.86	359,614.34
5. 利息支出		-	-
其中：卖出回购金融资产支出		-	-
6. 其他费用		309,863.21	280,123.38
三、利润总额（亏损总额以“-”号填列）		-15,006,067.33	-8,995,664.55
减：所得税费用		-	-
四、净利润（净亏损以“-”号填列）		-15,006,067.33	-8,995,664.55

7.3 所有者权益（基金净值）变动表

会计主体：中海中证高铁产业指数分级证券投资基金

本报告期：2016 年 1 月 1 日至 2016 年 12 月 31 日

单位：人民币元

项目	本期 2016 年 1 月 1 日至 2016 年 12 月 31 日		
	实收基金	未分配利润	所有者权益合计
一、期初所有者权益（基金净值）	106,992,933.58	-14,867,167.95	92,125,765.63
二、本期经营活动产生的基金净值变动数（本期净利润）	-	-15,006,067.33	-15,006,067.33
三、本期基金份额交易产生的基金净值变动数（净值减少以“-”号填列）	-25,024,385.73	6,814,608.99	-18,209,776.74
其中：1. 基金申购款	155,671,613.81	-50,386,480.53	105,285,133.28
2. 基金赎回款	-180,695,999.54	57,201,089.52	-123,494,910.02

四、本期向基金份额持有人分配利润产生的基金净值变动（净值减少以“-”号填列）	-	-	-
五、期末所有者权益（基金净值）	81,968,547.85	-23,058,626.29	58,909,921.56
项目	上年度可比期间 2015 年 7 月 31 日(基金合同生效日)至 2015 年 12 月 31 日		
	实收基金	未分配利润	所有者权益合计
一、期初所有者权益（基金净值）	350,917,976.99	-	350,917,976.99
二、本期经营活动产生的基金净值变动数（本期净利润）	-	-8,995,664.55	-8,995,664.55
三、本期基金份额交易产生的基金净值变动数（净值减少以“-”号填列）	-243,925,043.41	-5,871,503.40	-249,796,546.81
其中：1. 基金申购款	190,171,832.94	-20,728,859.05	169,442,973.89
2. 基金赎回款	-434,096,876.35	14,857,355.65	-419,239,520.70
四、本期向基金份额持有人分配利润产生的基金净值变动（净值减少以“-”号填列）	-	-	-
五、期末所有者权益（基金净值）	106,992,933.58	-14,867,167.95	92,125,765.63

报表附注为财务报表的组成部分。

本报告 7.1 至 7.4 财务报表由下列负责人签署：

_____ 黄鹏 _____	_____ 宋宇 _____	_____ 周琳 _____
基金管理人负责人	主管会计工作负责人	会计机构负责人

7.4 报表附注

7.4.1 基金基本情况

中海中证高铁产业指数分级证券投资基金(以下简称“本基金”)经中国证券监督管理委员会证监许可[2015]932 号《关于准予中海中证高铁产业指数分级证券投资基金注册的批复》核准，由中海基金管理有限公司依照《中华人民共和国证券投资基金法》和《中海中证高铁产业指数分级证券投资基金基金合同》负责公开募集。本基金为契约型开放式，存续期限不定，首次设立募

集不包括认购资金利息共募集人民币 350,836,047.77 元，业经普华永道中天会计师事务所(特殊普通合伙)普华永道中天验字(2015)第 864 号验资报告予以验证。经向中国证监会备案，《中海中证高铁产业指数分级证券投资基金基金合同》于 2015 年 7 月 31 日正式生效，基金合同生效日的基金份额总额为 350,917,976.99 份基金份额，其中认购资金利息折合 81,929.22 份基金份额。本基金的基金管理人为中海基金管理有限公司，基金托管人为招商证券股份有限公司。

本基金的基金份额包括中海中证高铁产业指数分级证券投资基金之基础份额(简称“中海中证高铁份额”)、中海中证高铁产业指数分级证券投资基金之稳健收益类份额(简称“中海中证高铁 A 份额”)与中海中证高铁产业指数分级证券投资基金之积极收益类份额(简称“中海中证高铁 B 份额”)。其中，中海中证高铁 A 份额、中海中证高铁 B 份额的基金份额配比始终保持 1:1 的比率不变。基金合同生效后，中海中证高铁份额设置单独的基金代码，只可以进行场内与场外的申购和赎回，但不上市交易。中海中证高铁 A 份额与中海中证高铁 B 份额交易代码不同，只可在上海证券交易所上市交易，不可单独进行申购或赎回。投资者可在场内申购和赎回中海中证高铁份额，投资者可选择将其场内申购的中海中证高铁份额按 1:1 的比例分拆成中海中证高铁 A 份额和中海中证高铁 B 份额。投资者可按 1:1 的配比将其持有的中海中证高铁 A 份额和中海中证高铁 B 份额申请合并为中海中证高铁份额后赎回。投资者可在场外申购和赎回中海中证高铁份额。场外申购的中海中证高铁份额不进行分拆，但基金合同另有规定的除外。投资者可将其持有的场外中海中证高铁份额跨系统转托管至场内并申请将其分拆成中海中证高铁 A 份额和中海中证高铁 B 份额后上市交易。投资者可按 1:1 的配比将其持有的中海中证高铁 A 份额和中海中证高铁 B 份额合并为中海中证高铁份额后赎回。

根据中海中证高铁 A 份额和中海中证高铁 B 份额的预期风险和预期收益特性不同，中海中证高铁份额所自动分离或分拆的两类基金份额中海中证高铁 A 份额和中海中证高铁 B 份额具有不同的净值计算规则：中海中证高铁 A 份额为低预期风险且预期收益相对稳定的基金份额，本基金资产净值优先确保中海中证高铁 A 份额的本金及中海中证高铁 A 份额累计约定应得收益。中海中证高铁 A 份额约定年基准收益率为：同期银行人民币一年期定期存款利率(税后)+3.5%。中海中证高铁 B 份额为高预期风险且预期收益相对较高的基金份额，本基金在优先确保中海中证高铁 A 份额的本金及累计约定应得收益后，将剩余基金资产净值计为中海中证高铁 B 份额的净资产。每 2 份中海中证高铁份额所代表的基金资产净值等于 1 份中海中证高铁 A 份额和 1 份中海中证高铁 B 份额的基金资产净值之和。

在存续期内的每个运作周年的结束日，本基金将对中海中证高铁份额、中海中证高铁 A 份额进行应得收益的定期份额折算。本基金将按照以下规则进行基金的定期份额折算：中海中证高铁 A 份额和中海中证高铁 B 份额按照基金合同中规定的基金份额参考净值计算规则进行基金份额参考净值计算，对中海中证高铁 A 份额的约定应得收益进行定期份额折算，每 2 份中海中证高铁份额将按 1 份中海中证高铁 A 份额获得约定应得收益的新增折算份额。在基金份额折算前与折算后，中海中证高铁 A 份额和中海中证高铁 B 份额的份额配比保持 1:1 的比例。对于中海中证高铁 A 份额期末的约定应得收益，即中海中证高铁 A 份额每个运作周年基金份额折算基准日的基金份额参考净值超出 1.000 元部分，将折算为场内中海中证高铁份额分配给中海中证高铁 A 份额持有人。中海中证高铁份额持有人持有的每 2 份中海中证高铁份额将按 1 份中海中证高铁 A 份额获得新增中海中证高铁份额的分配。持有场外中海中证高铁份额的基金份额持有人将按前述折算方式获得新增场外中海中证高铁份额的分配；持有场内中海中证高铁份额的基金份额持有人将按前述折算方式获得新增场内中海中证高铁份额的分配。经过上述份额折算，中海中证高铁 A 份额的基金份额参考净值和中海中证高铁份额的基金份额净值将相应调整。

除以上定期份额折算外，本基金还将在以下两种情况进行份额折算，即：当中海中证高铁份额的基金份额净值大于或等于 1.500 元；当中海中证高铁 B 份额的基金份额参考净值小于或等于 0.250 元。份额折算后本基金将确保中海中证高铁 A 份额和中海中证高铁 B 份额的比例为 1:1，份额折算后中海中证高铁 A 份额和中海中证高铁 B 份额的基金份额参考净值、中海中证高铁份额的基金份额净值均调整为 1.000 元。

经上海证券交易所自律监管决定书(2015)331 号文审核同意，本基金中海中证高铁 A 份额 42,681,048.00 份基金份额和中海中证高铁 B 份额 42,681,048.00 份基金份额于 2015 年 8 月 7 日在上交所挂牌交易。

根据《中海中证高铁产业指数分级证券投资基金基金合同》的规定，本基金投资于具有良好流动性的金融工具，包括中证高铁产业指数的成份股、备选成份股、其他股票、债券、债券回购、资产支持证券、衍生工具(权证等)以及法律法规或中国证监会允许基金投资的其他金融工具。本基金投资组合的配置比例为：投资于股票的资产不低于基金资产的 85%，投资于中证高铁产业指数成份股和备选成份股的资产不低于股票资产的 90%，且不低于非现金基金资产的 80%；保持不低于基金资产净值 5%的现金或者到期日在一年以内的政府债券；持有的全部权证，其市值不得超过基金资产净值的 3%。本基金业绩比较基准为：中证高铁产业指数收益率 \times 95%+同期银行活期存款利率(税后) \times 5%。

7.4.2 会计报表的编制基础

本基金的财务报表按照财政部于 2006 年 2 月 15 日及以后期间颁布的《企业会计准则—基本准则》、各项具体会计准则及相关规定(以下合称“企业会计准则”)、中国证监会颁布的《证券投资基金信息披露 XBRL 模板第 3 号<年度报告和半年度报告>》、中国证券投资基金业协会(以下简称“中国基金业协会”)颁布的《证券投资基金会计核算业务指引》、《中海中证高铁产业指数分级证券投资基金 基金合同》和在财务报表附注 7.4.4 所列示的中国证监会、中国基金业协会发布的相关规定及允许的基金行业实务操作编制。

7.4.3 遵循企业会计准则及其他有关规定的声明

本基金 2016 年度财务报表符合企业会计准则的要求,真实、完整地反映了本基金 2016 年 12 月 31 日的财务状况以及 2016 年度的经营成果和基金净值变动情况等有关信息。

7.4.4 重要会计政策和会计估计

7.4.4.1 会计年度

本基金会计年度为公历 1 月 1 日起至 12 月 31 日止。

7.4.4.2 记账本位币

以人民币为记账本位币。

7.4.4.3 金融资产和金融负债的分类

(1) 金融资产的分类

金融资产于初始确认时分类为:以公允价值计量且其变动计入当期损益的金融资产、应收款项、可供出售金融资产及持有至到期投资。金融资产的分类取决于本基金对金融资产的持有意图和持有能力。本基金现无金融资产分类为可供出售金融资产及持有至到期投资。

本基金目前以交易目的持有的股票投资和债券投资分类为以公允价值计量且其变动计入当期损益的金融资产。以公允价值计量且其公允价值变动计入损益的金融资产在资产负债表中以交易性金融资产列示。

本基金持有的其他金融资产分类为应收款项,包括银行存款、买入返售金融资产和其他各类应收款项等。应收款项是指在活跃市场中没有报价、回收金额固定或可确定的非衍生金融资产。

(2) 金融负债的分类

金融负债于初始确认时分类为:以公允价值计量且其变动计入当期损益的金融负债及其他金融负债。本基金目前暂无金融负债分类为以公允价值计量且其变动计入当期损益的金融负债。本基金持有的其他金融负债包括其他各类应付款项等。

7.4.4.4 金融资产和金融负债的初始确认、后续计量和终止确认

金融资产或金融负债于本基金成为金融工具合同的一方时，按公允价值在资产负债表内确认。以公允价值计量且其变动计入当期损益的金融资产，取得时发生的相关交易费用计入当期损益；对于支付的价款中包含的债券起息日或上次除息日至购买日止的利息，单独确认为应收项目。应收款项和其他金融负债的相关交易费用计入初始确认金额。

对于以公允价值计量且其变动计入当期损益的金融资产，按照公允价值进行后续计量；对于应收款项和其他金融负债采用实际利率法，以摊余成本进行后续计量。

金融资产满足下列条件之一的，予以终止确认：(1) 收取该金融资产现金流量的合同权利终止；(2) 该金融资产已转移，且本基金将金融资产所有权上几乎所有的风险和报酬转移给转入方；或者(3) 该金融资产已转移，虽然本基金既没有转移也没有保留金融资产所有权上几乎所有的风险和报酬，但是放弃了对该金融资产控制。

金融资产终止确认时，其账面价值与收到的对价的差额，计入当期损益。

当金融负债的现时义务全部或部分已经解除时，终止确认该金融负债或义务已解除的部分。终止确认部分的账面价值与支付的对价之间的差额，计入当期损益。

7.4.4.5 金融资产和金融负债的估值原则

本基金持有的股票投资和债券投资按如下原则确定公允价值并进行估值：

(1) 存在活跃市场的金融工具按其估值日的市场交易价格确定公允价值；估值日无交易，但最近交易日后经济环境未发生重大变化且证券发行机构未发生影响证券价格的重大事件的，按最近交易日的市场交易价格确定公允价值。

(2) 存在活跃市场的金融工具，如估值日无交易且最近交易日后经济环境发生了重大变化，参考类似投资品种的现行市价及重大变化等因素，调整最近交易市价以确定公允价值。

(3) 当金融工具不存在活跃市场，采用市场参与者普遍认同且被以往市场实际交易价格验证具有可靠性的估值技术确定公允价值。估值技术包括参考熟悉情况并自愿交易的各方最近进行的市场交易中使用的价格、参照实质上相同的其他金融工具的当前公允价值、现金流量折现法和期权定价模型等。采用估值技术时，尽可能最大程度使用市场参数，减少使用与本基金特定相关的参数。

7.4.4.6 金融资产和金融负债的抵销

本基金持有的资产和承担的负债基本为金融资产和金融负债。当本基金 1) 具有抵销已确认金额的法定权利且该种法定权利现在是可执行的；且 2) 交易双方准备按净额结算时，金融资产

与金融负债按抵销后的净额在资产负债表中列示。

7.4.4.7 实收基金

实收基金为对外发行基金份额所募集的总金额在扣除损益平准金分摊部分后的余额。由于基金份额折算引起的实收基金份额变动于基金份额折算日根据折算前的基金份额数及确定的折算比例计算认列。由于申购和赎回引起的实收基金变动分别于基金申购确认日及基金赎回确认日认列。上述申购和赎回分别包括基金转换所引起的转入基金的实收基金增加和转出基金的实收基金减少。

7.4.4.8 损益平准金

损益平准金包括已实现平准金和未实现平准金。已实现平准金指在申购或赎回基金份额时，申购或赎回款项中包含的按累计未分配的已实现损益占基金净值比例计算的金额。未实现平准金指在申购或赎回基金份额时，申购或赎回款项中包含的按累计未实现损益占基金净值比例计算的金额。损益平准金于基金申购确认日或基金赎回确认日认列，并于期末全额转入未分配利润/(累计亏损)。

7.4.4.9 收入/(损失)的确认和计量

股票投资在持有期间应取得的现金股利扣除由上市公司代扣代缴的个人所得税后的净额确认为投资收益。

以公允价值计量且其变动计入当期损益的金融资产在持有期间的公允价值变动确认为公允价值变动损益；于处置时，其处置价格与初始确认金额之间的差额确认为投资收益，其中包括从公允价值变动损益结转的公允价值累计变动额。

应收款项在持有期间确认的利息收入按实际利率法计算，实际利率法与直线法差异较小的则按直线法计算。

7.4.4.10 费用的确认和计量

本基金的管理人报酬和托管费在费用涵盖期间按基金合同约定的费率和计算方法逐日确认。

其他金融负债在持有期间确认的利息支出按实际利率法计算，实际利率法与直线法差异较小的则按直线法计算。

7.4.4.11 基金的收益分配政策

本基金基金合同生效后每个分级运作周期内，不进行收益分配。

7.4.4.12 分部报告

本基金以内部组织结构、管理要求、内部报告制度为依据确定经营分部，以经营分部为基础确定报告分部并披露分部信息。经营分部是指本基金内同时满足下列条件的组成部分：（1）该组成部分能够在日常活动中产生收入、发生费用；（2）本基金的基金管理人能够定期评价该组成部分的经营成果，以决定向其配置资源、评价其业绩；（3）本基金能够取得该组成部分的财务状况、经营成果和现金流量等有关会计信息。如果两个或多个经营分部具有相似的经济特征，并且满足一定条件的，则合并为一个经营分部。

本基金目前以一个单一的经营分部运作，不需要披露分部信息。

7.4.4.13 其他重要的会计政策和会计估计

根据本基金的估值原则和中国证监会允许的基金行业估值实务操作，本基金确定以下类别债券投资的公允价值时采用的估值方法及其关键假设如下：

（1）对于证券交易所上市的债券，若出现重大事项停牌或交易不活跃（包括涨跌停时的交易不活跃）等情况，本基金根据中国证监会公告[2008]38号《关于进一步规范证券投资基金估值业务的指导意见》提供的现金流量折现法等估值技术进行估值。

（2）在银行间同业市场交易的债券品种，根据中国证监会证监会计字[2007]21号《关于证券投资基金执行〈企业会计准则〉估值业务及份额净值计价有关事项的通知》采用估值技术确定公允价值。本基金持有的银行间同业市场债券按现金流量折现法估值，具体估值模型、参数及结果由中央国债登记结算有限责任公司独立提供。

（3）对于在证券交易所上市或挂牌转让的固定收益品种（可转换债券、资产支持证券和私募债券除外），按照中证指数有限公司根据《中国证券投资基金业协会估值核算工作小组关于2015年1季度固定收益品种的估值处理标准》所独立提供的债券估值结果确定公允价值。

7.4.5 会计政策和会计估计变更以及差错更正的说明

7.4.5.1 会计政策变更的说明

本基金本报告期未发生会计政策变更。

7.4.5.2 会计估计变更的说明

本基金本报告期未发生会计估计变更。

7.4.5.3 差错更正的说明

本基金在本报告期间无须说明的会计差错更正。

7.4.6 税项

根据财政部、国家税务总局财税[2002]128号《关于开放式证券投资基金有关税收问题的通知》、财税[2008]1号《关于企业所得税若干优惠政策的通知》、财税[2012]85号《关于实施上市公司股息红利差别化个人所得税政策有关问题的通知》、财税[2015]101号《关于上市公司股息红利差别化个人所得税政策有关问题的通知》及其他相关财税法规和实务操作，主要税项列示如下：

(1) 以发行基金方式募集资金不属于营业税征收范围，不征收营业税。基金买卖股票、债券的差价收入不予征收营业税。

(2) 对基金从证券市场中取得的收入，包括买卖股票、债券的差价收入，股权的股息、红利收入，债券的利息收入及其他收入，暂不征收企业所得税。

(3) 对基金取得的企业债券利息收入，应由发行债券的企业在向基金支付利息时代扣代缴20%的个人所得税。对基金从上市公司取得的股息红利所得，持股期限在1个月以内(含1个月)的，其股息红利所得全额计入应纳税所得额；持股期限在1个月以上至1年(含1年)的，暂减按50%计入应纳税所得额；持股期限超过1年的，于2015年9月8日前暂减按25%计入应纳税所得额，自2015年9月8日起，暂免征收个人所得税。对基金持有的上市公司限售股，解禁后取得的股息、红利收入，按照上述规定计算纳税，持股时间自解禁日起计算；解禁前取得的股息、红利收入继续暂减按50%计入应纳税所得额。上述所得统一适用20%的税率计征个人所得税。

(4) 基金卖出股票按0.1%的税率缴纳股票交易印花税，买入股票不征收股票交易印花税。

7.4.7 关联方关系

关联方名称	与本基金的关系
中海基金管理有限公司(“中海基金”)	基金管理人、基金销售机构、注册登记机构
招商证券股份有限公司	基金托管人、基金销售机构
中海信托股份有限公司(“中海信托”)	基金管理人的股东
国联证券股份有限公司(“国联证券”)	基金管理人的股东、基金销售机构
法国爱德蒙得洛希尔银行股份有限公司	基金管理人的股东
中海恒信资产管理(上海)有限公司	基金管理人的控股子公司

注：下述关联交易均在正常业务范围内按一般商业条款订立。

7.4.8 本报告期及上年度可比期间的关联方交易

本报告期及上年度可比期间本基金未通过关联方交易单元进行股票交易。

7.4.8.1 通过关联方交易单元进行的交易

7.4.8.1.1 股票交易

金额单位：人民币元

关联方名称	本期 2016年1月1日至2016年12月31日		上年度可比期间 2015年7月31日(基金合同生效日)至 2015年12月31日	
	成交金额	占当期股票 成交总额的 比例	成交金额	占当期股票 成交总额的 比例
招商证券	79,105,595.47	73.51%	187,076,345.98	70.39%

7.4.8.1.2 债券交易

注：本报告期及上年度可比期间本基金未通过关联方交易单元进行债券交易。

7.4.8.1.3 债券回购交易

注：本报告期及上年度可比期间本基金未通过关联方交易单元进行债券回购交易。

7.4.8.1.4 权证交易

注：本报告期及上年度可比期间本基金未通过关联方交易单元进行权证交易。

7.4.8.1.5 应支付关联方的佣金

金额单位：人民币元

关联方名称	本期 2016年1月1日至2016年12月31日			
	当期 佣金	占当期佣金 总量的比例	期末应付佣金余额	占期末应付佣 金总额的比例
招商证券	73,670.74	73.51%	31,170.98	70.20%
关联方名称	上年度可比期间 2015年7月31日(基金合同生效日)至2015年12月31日			
	当期 佣金	占当期佣金 总量的比例	期末应付佣金余额	占期末应付佣 金总额的比例
招商证券	174,223.77	70.39%	112,398.25	68.67%

注：1. 上述佣金参考市场价格经本基金的基金管理人与对方协商确定，以扣除由中国证券登记结算有限责任公司收取的证管费和经手费的净额列示。权证交易不计佣金。

2. 该类佣金协议的服务范围还包括佣金收取方为本基金提供的证券投资研究成果和市场信息服务等。

7.4.8.2 关联方报酬

7.4.8.2.1 基金管理费

单位：人民币元

项目	本期	上年度可比期间
----	----	---------

	2016 年 1 月 1 日至 2016 年 12 月 31 日	2015 年 7 月 31 日(基金合同生效日)至 2015 年 12 月 31 日
当期发生的基金应支付的管理费	493,162.98	436,167.27
其中:支付销售机构的客户维护费	43,478.23	22,985.33

注:支付基金管理人中海基金的管理人报酬按前一日基金资产净值 1.00%的年费率计提,逐日累计至每月月底,按月支付。其计算公式为:

日管理人报酬=前一日基金资产净值×1.00%÷当年天数。

7.4.8.2.2 基金托管费

单位:人民币元

项目	本期	上年度可比期间
	2016 年 1 月 1 日至 2016 年 12 月 31 日	2015 年 7 月 31 日(基金合同生效日)至 2015 年 12 月 31 日
当期发生的基金应支付的托管费	98,632.58	87,233.44

注:支付基金托管人招商证券的托管费按前一日基金资产净值 0.20%的年费率计提,逐日累计至每月月底,按月支付。其计算公式为:

日托管费=前一日基金资产净值×0.20%÷当年天数。

7.4.8.3 与关联方进行银行间同业市场的债券(含回购)交易

注:本基金本报告期内未与关联方进行银行间同业市场的债券(含回购)交易。

7.4.8.4 各关联方投资本基金的情况

7.4.8.4.1 报告期内基金管理人运用固有资金投资本基金的情况

份额单位:份

项目	本期		
	2016 年 1 月 1 日至 2016 年 12 月 31 日		
	中海中证高铁产业指数分级A	中海中证高铁产业指数分级B	中海中证高铁产业指数分级
基金合同生效日(2015 年 7 月 31 日)持有的基金份额	-	-	-
期初持有的基金份额	-	-	-
期间申购/买入总份额	-	-	20,618,247.42
期间因拆分变动份额	-	-	302,387.22
减:期间赎回/卖出总份额	-	-	-

期末持有的基金份额	-	-	20,920,634.64
期末持有的基金份额占基金总份额比例	-	-	46.3569%

项目	上年度可比期间 2015年7月31日至2015年12月31日		
	中海中证高铁产业指数 分级A	中海中证高铁产业指数 分级B	中海中证高铁产业指 数分级
基金合同生效日 (2015年7月31日)持有的基金份额	-	-	-
期初持有的基金份额	-	-	-
期间申购/买入总份 额	-	-	-
期间因拆分变动份额	-	-	-
减: 期间赎回/卖出总 份额	-	-	-
期末持有的基金份额	-	-	-
期末持有的基金份额 占基金总份额比例	-	-	-

7.4.8.4.2 报告期末除基金管理人之外的其他关联方投资本基金的情况

注: 本报告期末及上年度末除基金管理人之外的其他关联方未投资本基金。

7.4.8.5 由关联方保管的银行存款余额及当期产生的利息收入

单位: 人民币元

注: 本基金本报告期末无由关联方保管的银行存款余额, 本报告期内未有由关联方保管银行存款而产生的利息收入。

7.4.8.6 本基金在承销期内参与关联方承销证券的情况

注: 本基金在本报告期及上年度可比期间均未通过关联方购买其承销的证券。

7.4.8.7 其他关联交易事项的说明

本基金本报告期内及上年度可比期间无其他关联交易事项。

7.4.9 期末(2016年12月31日)本基金持有的流通受限证券

7.4.9.1 因认购新发/增发证券而于期末持有的流通受限证券

注: 本基金在本报告期末没有因认购新发/增发证券而持有流通受限证券。

7.4.9.2 期末持有的暂时停牌等流通受限股票

金额单位：人民币元

股票代码	股票名称	停牌日期	停牌原因	期末估值单价	复牌日期	复牌开盘单价	数量（股）	期末成本总额	期末估值总额	备注
603111	康尼机电	2016年12月26日	重大事项停牌	14.70	-	-	94,800	1,247,391.75	1,393,560.00	-
300150	世纪瑞尔	2016年11月8日	重大事项停牌	9.97	2017年3月21日	10.97	64,000	821,026.77	638,080.00	-
300213	佳讯飞鸿	2016年11月4日	重大事项停牌	28.00	2017年2月17日	25.48	20,200	531,885.50	565,600.00	-
002282	博深工具	2016年10月10日	重大事项停牌	13.80	-	-	35,100	475,096.06	484,380.00	-

注：本基金截至 2016 年 12 月 31 日止持有以上因公布的重大事项可能产生重大影响而被暂时停牌的股票，该类股票将在所公布事项的重大影响消除后，经交易所批准复牌。

7.4.9.3 期末债券正回购交易中作为抵押的债券

7.4.9.3.1 银行间市场债券正回购

本基金本报告期末无银行间市场债券正回购余额，因此无抵押债券。

7.4.9.3.2 交易所市场债券正回购

本基金本报告期末无交易所市场债券正回购余额，因此无抵押债券。

7.4.10 有助于理解和分析会计报表需要说明的其他事项

(a) 金融工具公允价值计量的方法

公允价值计量结果所属的层次，由对公允价值计量整体而言具有重要意义的输入值所属的最低层次决定：

第一层次：相同资产或负债在活跃市场上未经调整的报价。

第二层次：除第一层次输入值外相关资产或负债直接或间接可观察的输入值。

第三层次：相关资产或负债的不可观察输入值。

(b) 持续的以公允价值计量的金融工具

(i) 各层次金融工具公允价值

于 2016 年 12 月 31 日, 本基金持有的以公允价值计量且其变动计入当期损益的金融资产中属于第一层次的余额为 52,661,362.35 元, 属于第二层次的余额为 3,081,620.00 元, 无属于第三层次的余额(2015 年 12 月 31 日: 第一层次 76,296,671.82 元, 第二层次 3,699,836.88 元, 无第三层次)。

(ii) 公允价值所属层次间的重大变动

对于证券交易所上市的股票和债券, 若出现重大事项停牌、交易不活跃(包括涨跌停时的交易不活跃)、或属于非公开发行等情况, 本基金不会于停牌日至交易恢复活跃日期间、交易不活跃期间及限售期间将相关股票和债券的公允价值列入第一层次; 并根据估值调整中采用的不可观察输入值对于公允价值的影响程度, 确定相关股票和债券公允价值应属第二层次还是第三层次。

(iii) 第三层次公允价值余额和本期变动金额

无。

(c) 非持续的以公允价值计量的金融工具

于 2016 年 12 月 31 日, 本基金未持有非持续的以公允价值计量的金融资产(2015 年 12 月 31 日: 同)。

(d) 不以公允价值计量的金融工具

不以公允价值计量的金融资产和负债主要包括应收款项和其他金融负债, 其账面价值与公允价值相差很小。

(2) 除公允价值外, 截至资产负债表日本基金无需要说明的其他重要事项。

§ 8 投资组合报告

8.1 期末基金资产组合情况

金额单位: 人民币元

序号	项目	金额	占基金总资产的比例 (%)
1	权益投资	55,742,982.35	93.49
	其中: 股票	55,742,982.35	93.49
2	固定收益投资	-	-
	其中: 债券	-	-
	资产支持证券	-	-
3	贵金属投资	-	-
4	金融衍生品投资	-	-

5	买入返售金融资产	-	-
	其中：买断式回购的买入返售金融资产	-	-
6	银行存款和结算备付金合计	3,511,820.89	5.89
7	其他各项资产	371,748.40	0.62
8	合计	59,626,551.64	100.00

8.2 期末按行业分类的股票投资组合

8.2.1 期末指数投资按行业分类的境内股票投资组合

金额单位：人民币元

代码	行业类别	公允价值	占基金资产净值比例 (%)
A	农、林、牧、渔业	-	-
B	采矿业	-	-
C	制造业	32,249,023.05	54.74
D	电力、热力、燃气及水生产和供应业	-	-
E	建筑业	21,643,025.93	36.74
F	批发和零售业	-	-
G	交通运输、仓储和邮政业	-	-
H	住宿和餐饮业	-	-
I	信息传输、软件和信息技术服务业	1,366,553.37	2.32
J	金融业	-	-
K	房地产业	-	-
L	租赁和商务服务业	-	-
M	科学研究和技术服务业	-	-
N	水利、环境和公共设施管理业	-	-
O	居民服务、修理和其他服务业	-	-
P	教育	-	-
Q	卫生和社会工作	-	-
R	文化、体育和娱乐业	-	-
S	综合	-	-
	合计	55,258,602.35	93.80

8.2.2 期末积极投资按行业分类的境内股票投资组合

金额单位：人民币元

代码	行业类别	公允价值	占基金资产净值比例 (%)
A	农、林、牧、渔业	-	-
B	采矿业	-	-
C	制造业	484,380.00	0.82
D	电力、热力、燃气及水生产和供应业	-	-
E	建筑业	-	-
F	批发和零售业	-	-
G	交通运输、仓储和邮政业	-	-
H	住宿和餐饮业	-	-
I	信息传输、软件和信息技术服务业	-	-
J	金融业	-	-
K	房地产业	-	-
L	租赁和商务服务业	-	-
M	科学研究和技术服务业	-	-
N	水利、环境和公共设施管理业	-	-
O	居民服务、修理和其他服务业	-	-
P	教育	-	-
Q	卫生和社会工作	-	-
R	文化、体育和娱乐业	-	-
S	综合	-	-
	合计	484,380.00	0.82

8.3 期末按公允价值占基金资产净值比例大小排序的前十名股票投资明细**8.3.1 指数投资按公允价值占基金资产净值比例大小排序的前十名股票投资明细**

金额单位：人民币元

序号	股票代码	股票名称	数量 (股)	公允价值	占基金资产净值比例 (%)
1	601390	中国中铁	970,792	8,601,217.12	14.60

2	601186	中国铁建	706,913	8,454,679.48	14.35
3	601766	中国中车	787,094	7,689,908.38	13.05
4	600820	隧道股份	416,633	4,587,129.33	7.79
5	002501	利源精制	170,196	2,088,304.92	3.54
6	600967	北方创业	145,478	1,974,136.46	3.35
7	000008	神州高铁	184,805	1,722,382.60	2.92
8	002122	天马股份	132,717	1,684,178.73	2.86
9	300001	特锐德	88,947	1,542,340.98	2.62
10	600169	太原重工	377,164	1,519,970.92	2.58

8.3.2 积极投资按公允价值占基金资产净值比例大小排序的前十名股票投资明细

金额单位：人民币元

序号	股票代码	股票名称	数量（股）	公允价值	占基金资产净值比例（%）
1	002282	博深工具	35,100	484,380.00	0.82

8.4 报告期内股票投资组合的重大变动

8.4.1 累计买入金额超出期初基金资产净值 2%或前 20 名的股票明细

金额单位：人民币元

序号	股票代码	股票名称	本期累计买入金额	占期初基金资产净值比例（%）
1	601390	中国中铁	7,803,906.16	8.47
2	601766	中国中车	6,735,469.00	7.31
3	601186	中国铁建	6,437,048.54	6.99
4	600820	隧道股份	3,733,815.08	4.05
5	300001	特锐德	1,826,792.00	1.98
6	002501	利源精制	1,613,741.60	1.75
7	000008	神州高铁	1,588,825.00	1.72
8	600967	北方创业	1,467,543.00	1.59
9	603111	康尼机电	1,456,923.22	1.58
10	600169	太原重工	1,373,944.00	1.49
11	600580	卧龙电气	1,333,576.00	1.45
12	300011	鼎汉技术	1,259,556.00	1.37
13	600495	晋西车轴	1,205,809.00	1.31

14	600458	时代新材	1,183,027.00	1.28
15	002161	远望谷	1,170,533.00	1.27
16	002122	天马股份	1,128,139.00	1.22
17	002296	辉煌科技	994,575.00	1.08
18	002480	新筑股份	972,504.00	1.06
19	300440	运达科技	806,211.00	0.88
20	601800	中国交建	762,182.50	0.83

注：本报告期内，累计买入股票成本总额是以股票成交金额（成交单价乘以成交数量）列示的，不考虑相关交易费用。

8.4.2 累计卖出金额超出期初基金资产净值 2%或前 20 名的股票明细

金额单位：人民币元

序号	股票代码	股票名称	本期累计卖出金额	占期初基金资产净值比例（%）
1	601390	中国中铁	9,389,151.81	10.19
2	601766	中国中车	8,446,828.65	9.17
3	601186	中国铁建	7,807,905.71	8.48
4	601800	中国交建	4,528,432.90	4.92
5	600820	隧道股份	2,926,488.98	3.18
6	300001	特锐德	1,798,377.00	1.95
7	002501	利源精制	1,635,591.88	1.78
8	600528	中铁二局	1,611,623.37	1.75
9	600169	太原重工	1,523,881.94	1.65
10	600967	北方创业	1,486,400.42	1.61
11	002161	远望谷	1,454,628.00	1.58
12	000008	神州高铁	1,356,890.20	1.47
13	600495	晋西车轴	1,320,578.18	1.43
14	600458	时代新材	1,229,163.05	1.33
15	600580	卧龙电气	1,168,444.32	1.27
16	300011	鼎汉技术	1,064,566.00	1.16
17	002480	新筑股份	1,038,808.25	1.13
18	002122	天马股份	963,331.58	1.05
19	601002	晋亿实业	933,628.16	1.01
20	002296	辉煌科技	890,299.39	0.97

注：本报告期内，累计卖出股票金额是以股票成交金额（成交单价乘以成交数量）列示的，不考虑相关交易费用。

8.4.3 买入股票的成本总额及卖出股票的收入总额

单位：人民币元

买入股票成本（成交）总额	48,918,805.16
卖出股票收入（成交）总额	58,696,962.79

注：本报告期内，买入股票成本总额和卖出股票收入总额都是以股票成交金额（成交单价乘以成交数量）列示的，不考虑相关交易费用。

8.5 期末按债券品种分类的债券投资组合

注：本基金本报告期末未持有债券。

8.6 期末按公允价值占基金资产净值比例大小排序的前五名债券投资明细

注：本基金本报告期末未持有债券。

8.7 期末按公允价值占基金资产净值比例大小排序的前十名资产支持证券投资明细

注：本基金本报告期末未持有资产支持证券。

8.8 报告期末按公允价值占基金资产净值比例大小排序的前五名贵金属投资明细

注：本基金本报告期末未持有贵金属。

8.9 期末按公允价值占基金资产净值比例大小排序的前五名权证投资明细

注：本基金本报告期末未持有权证。

8.10 报告期末本基金投资的股指期货交易情况说明

8.10.1 报告期末本基金投资的股指期货持仓和损益明细

注：本基金本报告期末未持有股指期货合约。

8.10.2 本基金投资股指期货的投资政策

根据基金合同规定，本基金不参与股指期货交易。

8.11 报告期末本基金投资的国债期货交易情况说明

8.11.1 本期国债期货投资政策

根据基金合同规定，本基金不参与国债期货交易。

8.11.2 报告期末本基金投资的国债期货持仓和损益明细

注：本基金本报告期末未持有国债期货合约。

8.11.3 本期国债期货投资评价

根据基金合同规定，本基金不参与国债期货交易。

8.12 投资组合报告附注

8.12.1

报告期内本基金投资的前十名证券的发行主体没有被监管部门立案调查或在本报告编制日前一年内受到公开谴责、处罚的情况。

8.12.2

报告期内本基金投资的前十名股票中没有在基金合同规定备选股票库之外的股票。

8.12.3 期末其他各项资产构成

单位：人民币元

序号	名称	金额
1	存出保证金	27,170.56
2	应收证券清算款	279,360.63
3	应收股利	-
4	应收利息	1,842.08
5	应收申购款	63,375.13
6	其他应收款	-
7	待摊费用	-
8	其他	-
9	合计	371,748.40

8.12.4 期末持有的处于转股期的可转换债券明细

注：本基金本报告期末未持有处于转股期的可转换债券。

8.12.5 期末前十名股票中存在流通受限情况的说明

8.12.5.1 期末指数投资前十名股票中存在流通受限情况的说明

注：本基金本报告期末指数投资前十名股票中不存在流通受限情况。

8.12.5.2 期末积极投资前五名股票中存在流通受限情况的说明

金额单位：人民币元

序号	股票代码	股票名称	流通受限部分的公允价值	占基金资产净值比例 (%)	流通受限情况说明
1	002282	博深工具	484,380.00	0.82	重大事项停牌

8.12.6 投资组合报告附注的其他文字描述部分

本基金由于四舍五入的原因，分项之和与合计项之间可能存在尾差。

§ 9 基金份额持有人信息

9.1 期末基金份额持有人户数及持有人结构

份额单位：份

份额级别	持有人户数(户)	户均持有的基金份额	持有人结构			
			机构投资者		个人投资者	
			持有份额	占总份额比例	持有份额	占总份额比例
中海中证高铁产业指数分级 A	186	25,136.55	1,649,671.00	35.28%	3,025,727.00	64.72%
中海中证高铁产业指数分级 B	746	6,267.29	179,292.00	3.83%	4,496,106.00	96.17%
中海中证高铁产业指数分级	6,734	6,701.74	21,047,451.73	46.64%	24,082,078.43	53.36%
合计	7,666	7,106.75	22,876,414.73	41.99%	31,603,911.43	58.01%

9.2 期末上市基金前十名持有人

中海中证高铁产业指数分级 A

持有人名称	持有份额 (份)	占上市总份额
-------	----------	--------

序号			比例
1	郑志坤	1,555,300.00	2.85%
2	上海明法投资管理有限公司-明法CTA 五号私募投资基金	553,920.00	1.02%
3	莫向东	339,251.00	0.62%
4	黄文利	256,300.00	0.47%
5	华夏未来资本管理有限公司-华夏未来添时 6 号私募证券投资基金	253,900.00	0.47%
6	王臻	239,900.00	0.44%
7	上海明法投资管理有限公司-明法多策略对冲 1 号基金	212,390.00	0.39%
8	中国对外经济贸易信托有限公司-外贸信托-华夏未来泽时进取 6 号	107,000.00	0.20%
9	上海涵元资产管理有限公司-涵元天权量化投资基金	100,000.00	0.18%
10	华夏未来资本管理有限公司-华夏未来启航一号私募证券投资基金	92,500.00	0.17%

中海中证高铁产业指数分级 B

序号	持有人名称	持有份额（份）	占上市总份额比例
1	沈伟华	325,131.00	0.60%
2	何凤珍	318,144.00	0.58%
3	王孝文	118,043.00	0.22%
4	上海明法投资管理有限公司-明法CTA 一号基金	112,070.00	0.21%
5	龚海峰	110,000.00	0.20%
6	陈海兰	100,700.00	0.18%
7	管连香	100,000.00	0.18%
8	王海峰	100,000.00	0.18%
9	袁索清	100,000.00	0.18%
10	戎自宜	93,600.00	0.17%

9.3 期末基金管理人的从业人员持有本基金的情况

项目	份额级别	持有份额总数（份）	占基金总份额比例
基金管理人所有从业人员持有本基金	中海中证高铁产业指数分级 A	0.00	0.0000%
	中海中证高铁产业指数分级 B	0.00	0.0000%
	中海中证高铁产业指数分级	0.00	0.0000%

	合计	0.00	0.0000%
--	----	------	---------

9.4 期末基金管理人的从业人员持有本开放式基金份额总量区间的情况

项目	份额级别	持有基金份额总量的数量区间（万份）
本公司高级管理人员、基金投资和研究部门负责人持有本开放式基金	中海中证高铁产业指数分级 A	0
	中海中证高铁产业指数分级 B	0
	中海中证高铁产业指数分级	0
	合计	0
本基金基金经理持有本开放式基金	中海中证高铁产业指数分级 A	0
	中海中证高铁产业指数分级 B	0
	中海中证高铁产业指数分级	0
	合计	0

§ 10 开放式基金份额变动

单位：份

项目	中海中证高铁产业指数分级 A	中海中证高铁产业指数分级 B	中海中证高铁产业指数分级
基金合同生效日（2015 年 7 月 31 日） 基金份额总额	42,681,048.00	42,681,048.00	265,555,880.99
本报告期期初基金份额总额	28,698,298.00	28,698,298.00	49,596,337.58
本报告期基金总申购份额	-	-	67,948,459.96
减：本报告期基金总赎回份额	-	-	120,461,067.38
本报告期基金拆分变动份额（份额减少以“-”填列）	-24,022,900.00	-24,022,900.00	48,045,800.00
本报告期末基金份额总额	4,675,398.00	4,675,398.00	45,129,530.16

§ 11 重大事件揭示

11.1 基金份额持有人大会决议

本报告期内未召开基金份额持有人大会。

11.2 基金管理人、基金托管人的专门基金托管部门的重大人事变动

本报告期内，本基金管理人未发生重大人事变动。

本报告期内，托管人的专门基金托管部门未发生重大的人事变动。

11.3 涉及基金管理人、基金财产、基金托管业务的诉讼

本报告期内无涉及本基金管理人、基金财产、基金托管业务的诉讼事项。

11.4 基金投资策略的改变

本报告期内本基金的投资策略未有重大变化。

11.5 为基金进行审计的会计师事务所情况

本基金聘请普华永道中天会计师事务所（特殊普通合伙）提供审计服务，本报告期内已预提审计费 40,000.00 元，截至 2016 年 12 月 31 日已支付 20,000.00 元，目前该会计师事务所已为本基金提供审计服务的连续年限为 2 年。

11.6 管理人、托管人及其高级管理人员受稽查或处罚等情况

本报告期内本基金管理人、托管人的托管业务部门及其相关高级管理人员未受监管部门稽查或处罚。

11.7 基金租用证券公司交易单元的有关情况

11.7.1 基金租用证券公司交易单元进行股票投资及佣金支付情况

金额单位：人民币元

券商名称	交易单元	股票交易	应支付该券商的佣金	备注
------	------	------	-----------	----

	数量	成交金额	占当期股票 成交总额的比 例	佣金	占当期佣金 总量的比例	
招商证券	1	79,105,595.47	73.51%	73,670.74	73.51%	-
申万宏源	1	28,510,172.48	26.49%	26,551.87	26.49%	-

注 1：本基金以券商研究服务质量作为交易单元的选择标准，具体评分指标分为研究支持和服务支持，研究支持包括券商研究报告质量、投资建议、委托课题、业务培训、数据提供等；服务支持包括券商组织上门路演，联合调研和各类投资研讨会。根据我公司及基金法律文件中对券商交易单元的选择标准，并参照我公司券商研究服务质量评分标准，确定拟租用交易单元的所属券商名单；由我公司相关部门分别与券商对应部门进行商务谈判，草拟证券交易单元租用协议并汇总修改意见完成协议初稿；报风控稽核部审核后确定租用交易单元。

注 2：本报告期内所有交易单元均为新增。

注 3：上述佣金按市场佣金率计算，已扣除由中国证券登记结算有限责任公司收取，并由券商承担的证券结算风险基金后的净额列示。

注 4：由于四舍五入的原因，分项之和与合计项之间可能存在尾差。

11.7.2 基金租用证券公司交易单元进行其他证券投资的情况

金额单位：人民币元

券商名称	债券交易		债券回购交易		权证交易	
	成交金额	占当期债券 成交总额的比 例	成交金额	占当期债 券回购 成交总额 的比例	成交金额	占当期权证 成交总额的 比例
招商证券	-	-	-	-	-	-
申万宏源	-	-	-	-	-	-

注：本基金未租用证券公司交易单元进行除股票交易之外的其他证券投资。

中海基金管理有限公司
2017年3月31日