

中海量化策略混合型证券投资基金 2016 年年度报告

2016 年 12 月 31 日

基金管理人：中海基金管理有限公司

基金托管人：中国工商银行股份有限公司

送出日期：2017 年 3 月 31 日

§ 1 重要提示及目录

1.1 重要提示

基金管理人的董事会、董事保证本报告所载资料不存在虚假记载、误导性陈述或重大遗漏，并对其内容的真实性、准确性和完整性承担个别及连带的法律责任。本年度报告已经三分之二以上独立董事签字同意，并由董事长签发。

基金托管人中国工商银行股份有限公司(以下简称“工商银行”)根据本基金合同规定，于 2017 年 3 月 24 日复核了本报告中的财务指标、净值表现、利润分配情况、财务会计报告、投资组合报告等内容，保证复核内容不存在虚假记载、误导性陈述或者重大遗漏。

基金管理人承诺以诚实信用、勤勉尽责的原则管理和运用基金资产，但不保证基金一定盈利。

基金的过往业绩并不代表其未来表现。投资有风险，投资者在作出投资决策前应仔细阅读本基金的招募说明书及其更新。

本报告期自 2016 年 1 月 1 日起至 2016 年 12 月 31 日止。

1.2 目录

§1 重要提示及目录	2
1.1 重要提示	2
1.2 目录	3
§2 基金简介	5
2.1 基金基本情况	5
2.2 基金产品说明	5
2.3 基金管理人和基金托管人	5
2.4 信息披露方式	6
2.5 其他相关资料	6
§3 主要财务指标、基金净值表现及利润分配情况	7
3.1 主要会计数据和财务指标	7
3.2 基金净值表现	7
3.3 其他指标	错误!未定义书签。
3.4 过去三年基金的利润分配情况	9
§4 管理人报告	10
4.1 基金管理人及基金经理情况	10
4.2 管理人对报告期内本基金运作合规守信情况的说明	11
4.3 管理人对报告期内公平交易情况的专项说明	11
4.4 管理人对报告期内基金的投资策略和业绩表现的说明	13
4.5 管理人对宏观经济、证券市场及行业走势的简要展望	13
4.6 管理人内部有关本基金的监察稽核工作情况	13
4.7 管理人对报告期内基金估值程序等事项的说明	14
4.8 管理人对报告期内基金利润分配情况的说明	15
4.9 报告期内管理人对本基金持有人数或基金资产净值预警情形的说明	错误!未定义书签。
§5 托管人报告	16
5.1 报告期内本基金托管人合规守信情况声明	16
5.2 托管人对报告期内本基金投资运作合规守信、净值计算、利润分配等情况的说明	16
5.3 托管人对本年度报告中财务信息等内容的真实、准确和完整发表意见	16
§6 审计报告	17
6.1 审计报告基本信息	17
6.2 审计报告的基本内容	17
§7 年度财务报表	19
7.1 资产负债表	19
7.2 利润表	20
7.3 所有者权益（基金净值）变动表	21
7.4 报表附注	22
§8 投资组合报告	45
8.1 期末基金资产组合情况	45
8.2 期末按行业分类的股票投资组合	45
8.3 期末按公允价值占基金资产净值比例大小排序的所有股票投资明细	46
8.4 报告期内股票投资组合的重大变动	48
8.5 期末按债券品种分类的债券投资组合	65
8.6 期末按公允价值占基金资产净值比例大小排序的前五名债券投资明细	65

8.7 期末按公允价值占基金资产净值比例大小排序的所有资产支持证券投资明细	65
8.8 报告期末按公允价值占基金资产净值比例大小排序的前五名贵金属投资明细	65
8.9 期末按公允价值占基金资产净值比例大小排序的前五名权证投资明细	65
8.10 报告期末本基金投资的股指期货交易情况说明	65
8.11 报告期末本基金投资的国债期货交易情况说明	65
8.12 投资组合报告附注	66
§9 基金份额持有人信息	67
9.1 期末基金份额持有人户数及持有人结构	67
9.2 期末基金管理人的从业人员持有本基金的情况	67
9.3 期末基金管理人的从业人员持有本开放式基金份额总量区间的情况	67
§10 开放式基金份额变动	68
§ 11 重大事件揭示	69
11.1 基金份额持有人大会决议	69
11.2 基金管理人、基金托管人的专门基金托管部门的重大人事变动	69
11.3 涉及基金管理人、基金财产、基金托管业务的诉讼	69
11.4 基金投资策略的改变	69
11.5 为基金进行审计的会计师事务所情况	69
11.6 管理人、托管人及其高级管理人员受稽查或处罚等情况	69
11.7 基金租用证券公司交易单元的有关情况	69
11.8 其他重大事件	73
§ 12 影响投资者决策的其他重要信息	错误!未定义书签。
§13 备查文件目录	85
13.1 备查文件目录	85
13.2 存放地点	85
13.3 查阅方式	85

§ 2 基金简介

2.1 基金基本情况

基金名称	中海量化策略混合型证券投资基金
基金简称	中海量化策略混合
基金主代码	398041
基金运作方式	契约型开放式
基金合同生效日	2009年6月24日
基金管理人	中海基金管理有限公司
基金托管人	中国工商银行股份有限公司
报告期末基金份额总额	79,847,335.89份
基金合同存续期	不定期

2.2 基金产品说明

投资目标	根据量化模型，精选个股，积极配置权重，谋求基金资产的长期稳定增值。
投资策略	<p>本基金在对经济周期、财政政策、货币政策和通货膨胀等宏观经济因素进行前瞻性充分研究的基础上，通过比较股票资产与债券资产预期收益率的高低进行大类资产配置，动态调整基金资产在股票、债券和现金之间的配置比例。</p> <p>股票投资：本基金产品的特色在于采用自下而上的选股策略，施行一级股票库初选、二级股票库精选以及投资组合行业权重配置的全程数量化。</p> <p>债券投资：债券投资以降低组合总体波动性从而改善组合风险构成为目的，在对利率走势和债券发行人基本面进行分析的基础上，采取积极主动的投资策略，投资于国债、央行票据、金融债、企业债、公司债、短期融资券、可转换债券、可分离可转债产品，在获取较高利息收入的同时兼顾资本利得，谋取超额收益。</p>
业绩比较基准	沪深 300 指数涨跌幅×80%+中国债券总指数涨跌幅×20%
风险收益特征	<p>本基金属股票型证券投资基金，为证券投资基金中的较高风险品种。</p> <p>本基金长期平均的风险和预期收益高于混合型基金、债券型基金、货币市场基金。</p>

2.3 基金管理人和基金托管人

项目	基金管理人	基金托管人
名称	中海基金管理有限公司	中国工商银行股份有限公司
信息披露负责人 姓名	王莉	郭明

	联系电话	021-38429808	010-66105773
	电子邮箱	wangl@zhfund.com	custody@icbc.com.cn
客户服务电话		400-888-9788 021-38789788	95588
传真		021-68419525	010-66105798
注册地址		中国（上海）自由贸易试验区银城中路 68 号 2905-2908 室及 30 层	北京市西城区复兴门内大街 55 号
办公地址		上海市浦东新区银城中路 68 号 2905-2908 室及 30 层	北京市西城区复兴门内大街 55 号
邮政编码		200120	100140
法定代表人		黄鹏	易会满

2.4 信息披露方式

本基金选定的信息披露报纸名称	中国证券报、上海证券报、证券时报
登载基金年度报告正文的管理人互联网网址	www.zhfund.com
基金年度报告备置地点	上海市浦东新区银城中路 68 号 2905-2908 室及 30 层

2.5 其他相关资料

项目	名称	办公地址
会计师事务所	普华永道中天会计师事务所（特殊普通合伙）	上海市湖滨路 202 号普华永道中心 11 楼
注册登记机构	中海基金管理有限公司	上海市浦东新区银城中路 68 号 2905-2908 室及 30 层

§ 3 主要财务指标、基金净值表现及利润分配情况

3.1 主要会计数据和财务指标

金额单位：人民币元

3.1.1 期间数据和指标	2016 年	2015 年	2014 年
本期已实现收益	-259,983.95	33,560,385.54	19,475,719.61
本期利润	-1,526,883.58	33,856,815.32	26,693,732.16
加权平均基金份额本期利润	-0.0184	0.2687	0.1463
本期加权平均净值利润率	-2.10%	23.97%	16.88%
本期基金份额净值增长率	-1.84%	31.76%	18.37%
3.1.2 期末数据和指标	2016 年末	2015 年末	2014 年末
期末可供分配利润	-7,427,418.67	-7,362,691.59	2,473,263.86
期末可供分配基金份额利润	-0.0930	-0.0884	0.0181
期末基金资产净值	72,419,917.22	76,973,771.90	138,821,680.86
期末基金份额净值	0.907	0.924	1.018
3.1.3 累计期末指标	2016 年末	2015 年末	2014 年末
基金份额累计净值增长率	36.30%	38.85%	5.38%

注 1：以上所述基金业绩指标不包括基金份额持有人认购或交易基金的各项费用（例如，申购、赎回费等），计入费用后实际收益水平要低于所列数字。

注 2：本期已实现收益指基金本期利息收入、投资收益、其他收入（不含公允价值变动收益）扣除相关费用后的余额，本期利润为本期已实现收益加上本期公允价值变动收益。

3.2 基金净值表现

3.2.1 基金份额净值增长率及其与同期业绩比较基准收益率的比较

阶段	份额净值增长率①	份额净值增长率标准差②	业绩比较基准收益率③	业绩比较基准收益率标准差④	①—③	②—④
过去三个月	-0.98%	0.71%	1.02%	0.58%	-2.00%	0.13%
过去六个月	3.89%	0.75%	3.99%	0.61%	-0.10%	0.14%
过去一年	-1.84%	1.69%	-8.54%	1.12%	6.70%	0.57%
过去三年	53.10%	1.87%	40.40%	1.43%	12.70%	0.44%
过去五年	54.36%	1.64%	40.72%	1.30%	13.64%	0.34%
自基金合同生效起至今	36.30%	1.57%	16.25%	1.29%	20.05%	0.28%

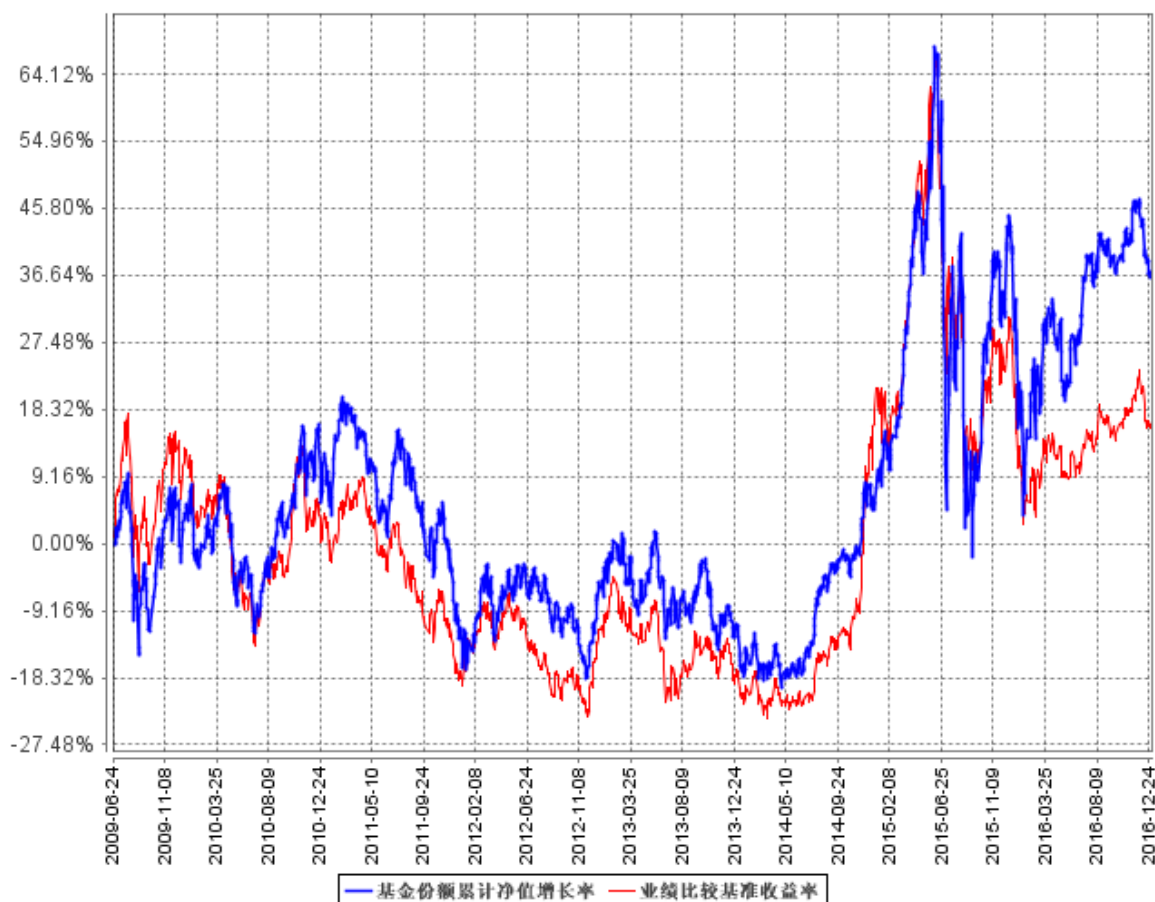
注 1：自基金合同生效起至今指 2009 年 6 月 24 日（基金合同生效日）至 2016 年 12 月 31 日。

注 2：本基金的业绩比较基准为沪深 300 指数涨跌幅*80%+中国债券总指数涨跌幅*20%，我们选取市场认同度很高的沪深 300 指数、中国债券总指数作为计算业绩基准指数的基础指数。本基金投

资股票的比例为 60%-95%，在一般市场状况下，本基金股票投资比例会控制在 80%左右，债券投资比例控制在 20%左右。我们根据本基金在一般市场状况下的资产配置比例来确定本基金业绩基准指数加权的权重，以使业绩比较更加合理。本基金业绩基准指数每日按照 80%、20%的比例对基础指数进行再平衡，然后得到加权后的业绩基准指数的时间序列。

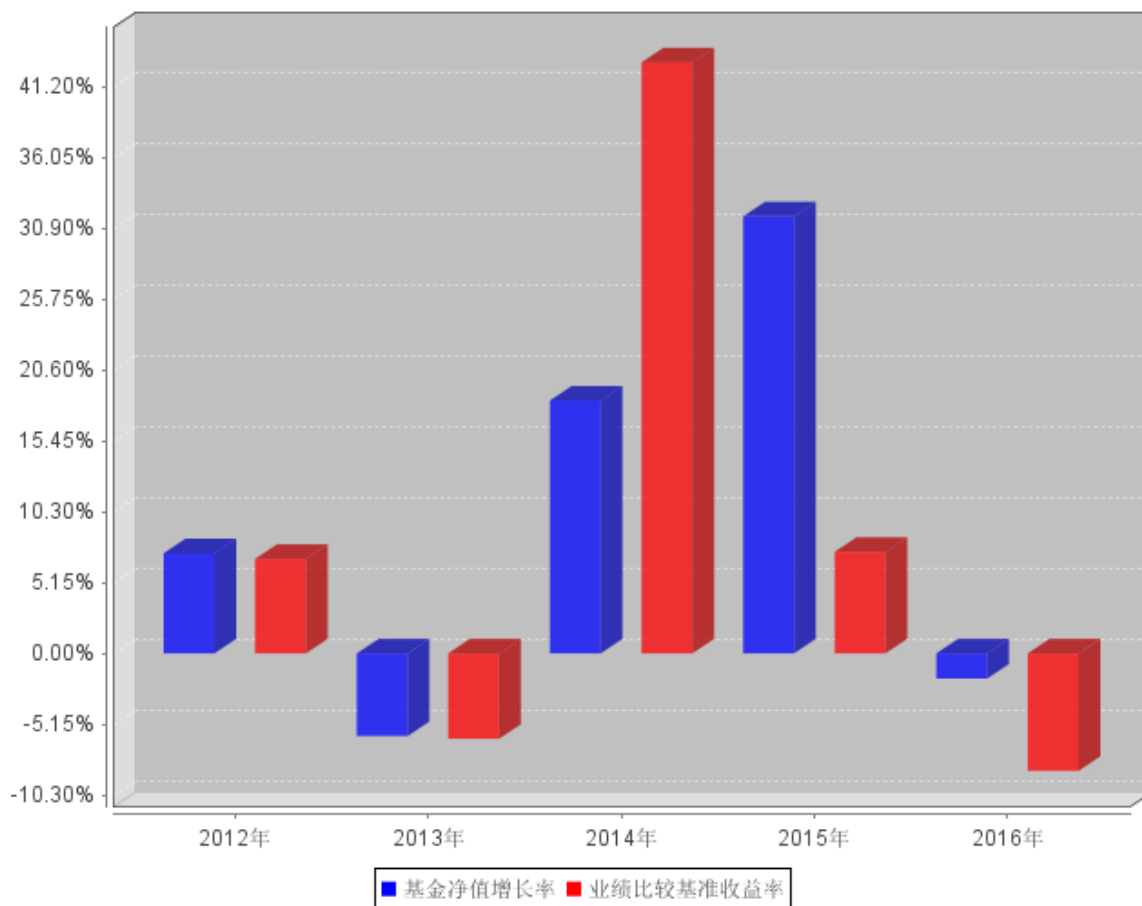
3.2.2 自基金合同生效以来基金份额累计净值增长率变动及其与同期业绩比较基准收益率变动的比较

基金份额累计净值增长率与同期业绩比较基准收益率的历史走势对比图



3.2.3 过去五年基金每年净值增长率及其与同期业绩比较基准收益率的比较

过去五年基金每年净值增长率及其与同期业绩比较基准收益率的对比图



3.3 过去三年基金的利润分配情况

单位：人民币元

年 度	每10份基金份 额分红数	现金形式发放总额	再投资形式发 放总额	年度利润分配合计	备注
2016	-	-	-	-	注：-
2015	5.0000	1,684,889,470.63	12,943,226.72	1,697,832,697.35	注：-
2014	-	-	-	-	注：-
合计	5.0000	1,684,889,470.63	12,943,226.72	1,697,832,697.35	注：-

§ 4 管理人报告

4.1 基金管理人及基金经理情况

4.1.1 基金管理人及其管理基金的经验

基金管理人自 2004 年 3 月 18 日成立以来，始终坚持“诚实信用、勤勉尽责”的原则，严格履行基金管理人的责任和义务，依靠强大的投研团队、规范的业务管理模式、严密科学的风险管理和内部控制体系，为广大基金份额持有人提供规范、专业的资产管理服务。截至 2016 年 12 月 31 日，共管理证券投资基金 33 只。

4.1.2 基金经理（或基金经理小组）及基金经理助理简介

姓名	职务	任本基金的基金经理（助理）期限		证券从业年限	说明
		任职日期	离任日期		
彭海平	本基金基金经理、中海上证 50 指数增强型证券投资基金基金经理、中海中证高铁产业指数分级证券投资基金基金经理、中海优势精选灵活配置混合型证券投资基金基金经理	2016 年 12 月 20 日	-	6 年	彭海平先生，中国科学技术大学概率论与数理统计专业硕士。2009 年 7 月进入本公司工作，历任金融工程助理分析师、金融工程分析师、金融工程分析师兼基金经理助理。2013 年 1 月至今任中海上证 50 指数增强型证券投资基金基金经理，2015 年 7 月至今任中海中证高铁产业指数分级证券投资基金基金经理，2016 年 4 月至今任中海优势精选灵活配置混合型证券投资基金基金经理，2016 年 12 月至今任中海量化策略混合型证券投资基金基金经理。
周其源	本基金基金经理	2013 年 10 月 24 日	2016 年 12 月 20 日	8 年	周其源先生，上海交通大学管理科学与工程专业博士。历任杭州恒生电子集团业务员，Lombard Risk Management Ltd. Co. (Lombard 风险管理有限责任公司) 金融工程师，

					太平洋资产管理有限责任公司高级研究员、高级投资经理。2012 年 5 月进入本公司工作，现任金融工程副总监。2013 年 3 月至 2014 年 4 月任中海可转换债券债券型证券投资基金基金经理，2013 年 10 月至今 2016 年 12 月中任海量量化策略混合型证券投资基金基金经理。
--	--	--	--	--	---

注 1：上述任职日期、离任日期根据本基金管理人对外披露的任免日期填写。

注 2：证券从业的含义遵从行业协会《证券业从业人员资格管理办法》的相关规定。

4.2 管理人对报告期内本基金运作遵规守信情况的说明

基金管理人在报告期内严格遵守《中华人民共和国证券投资基金法》及其他有关法律法规、《基金合同》的规定，勤勉尽责地为基金份额持有人谋求利益，不存在损害基金份额持有人利益的行为，不存在违法违规或未履行基金合同承诺。

4.3 管理人对报告期内公平交易情况的专项说明

4.3.1 公平交易制度和控制方法

根据《证券投资基金管理公司公平交易制度指导意见》，公司 2013 年修订了《中海基金公平交易管理办法》，从投研决策内部控制、交易执行内部控制、行为监控和分析评估、监察稽核和信息披露等方面对股票、债券、可转债的一级市场申购、二级市场交易等投资管理活动进行全程公平交易管理。

投研决策内部控制方面：（1）公司研究平台共享，基金经理和专户投资经理通过研究平台平等获取研究信息。（2）公司建立投资组合投资信息的管理及保密制度，除分管投资副总及投资总监因业务管理的需要外，不同投资组合经理之间的持仓和交易等重大非公开投资信息相互隔离。

交易执行内部控制方面：（1）对于债券一级市场申购、非公开发行股票申购等以公司名义进行的交易，各投资组合经理根据研究报告独立确定申购价格和数量，在获配额度确定后，根据公司制度规定应遵循公平原则对获配额度进行分配，按照价格优先的原则进行分配，如果申购价格相同，则根据该价位各投资组合的申购数量进行比例分配，如有特殊情况，制度规定需书面留痕。

（2）投资交易指令统一通过交易室下达，通过启用公平交易模块，力求保证时间优先、价格优先、比例分配、综合平衡交易原则得以落实。（3）根据公司制度，通过系统禁止公司组合之间（除指

数被动投资组合外) 的同日反向交易。(4) 债券场外交易, 交易部在银行间市场上公平公正地进行询价, 并由风控稽核部对询价收益率偏离、交易对手及交易方式进行事前审核。(5) 在特殊情况下, 投资组合因合规性或应对大额赎回等原因需要进行特定交易时, 由投资组合经理发起暂停投资风控阈值的流程, 在获得相关审批后, 由风控稽核部暂时关闭投资风控系统的特定阈值。完成该交易后, 风控稽核部立即启动暂停的投资风控阈值。

行为监控和分析评估方面:(1) 公司每季度和每年度对所有投资组合进行同向交易价差分析、反向及异常交易分析。(2) 公司对所有组合在 2016 年全年日内、3 日、5 日同向交易数据进行了采集, 并进行两两比对, 对于相关采集样本进行了 95%置信区间, 假设溢价率为 0 的 T 分布检验。(3) 对于不同时间期间的同组合反向交易及公司制度规定的异常交易, 公司根据交易价格、交易频率、交易数量、交易时机等进行综合分析。

4.3.2 公平交易制度的执行情况

2016 年全年, 公司遵循《中海基金公平交易管理办法》相关要求, 整体上贯彻执行制度约定, 加强了对投资组合公平交易的事后分析,

(1) 对于两两组合的同向交易, 我们从日内、3 日、5 日三个时间区间进行假设价差为零, T 分布的检验, 对于未通过假设检验的情况, 公司结合比较两两组组合间的交易占优比、采集的样本数量是否达到一定水平从而具有统计学意义、模拟利益输送金额的绝对值、模拟利益输送金额占组合资产平均净值的比例、模拟利益的贡献率占组合收益率的比例、两两组合的持仓相似度及两两组合收益率差的比较等多方面进行综合比较。

(2) 对于两两组合的反向交易, 公司采集同一组合对同一投资品种 3 日内反向交易; 两两组合对同一投资品种 3 日内反向交易; 并结合市场该投资品种的总成交量进行综合分析。

(3) 对于公司制度规定的异常交易, 相关组合经理均根据制度要求提交审批单并书面留痕。

综合而言, 本公司通过事前的制度规范、事中的监控和事后的分析评估, 执行了公平交易制度, 公平对待了旗下各投资组合。本报告期内, 未发现组合存在有可能导致重大不公平交易和利益输送的情况。

4.3.3 异常交易行为的专项说明

本报告期内, 所有投资组合参与的交易所公开竞价同日反向交易成交较少的单边交易量不存在超过该证券当日成交量的 5%的情况, 对于一级市场证券申购、二级市场证券交易中出现的可能导致不公平交易和利益输送的重大异常交易情况, 风控稽核部均根据制度规定要求组合经理提供相关情况说明予以留痕。

4.4 管理人对报告期内基金的投资策略和业绩表现的说明

4.4.1 报告期内基金投资策略和运作分析

2016 年宏观经济表现平稳，经济增长速度略有降低。年初时宽松的货币与信贷投放成为市场关注的焦点，二季度时权威人士对经济 L 型走势的定调使投资者对中短期宏观经济的预期趋于一致，传统经济中产能过剩行业的供给侧改革开始实质推进，三季度政府经济稳定政策力度加大，经济数据回升趋势明显，一直延续到年底。全年 CPI 数据上涨趋势不明显，PPI 数据回升趋势明显。

美联储延续加息过程，英国脱欧和美国大选结果成为黑天鹅事件。人民币对美元处于贬值趋势。

股票方面，年初时出现汇率贬值预期，市场整体性调整。同时熔断机制加剧了市场的恐慌情绪。之后周期品与大宗商品价格的上涨推动周期股领涨市场，代表新兴产业方向的新能源汽车、新材料、半导体等产业震荡上行，临近年底，流动性紧张使得市场整体出现调整。

4.4.2 报告期内基金的业绩表现

截至 2016 年 12 月 31 日，本基金净值为 0.907 元(累计净值 1.444 元)。报告期内本基金净值增长率为-1.84%，超越业绩比较基准 6.70 个百分点。

4.5 管理人对宏观经济、证券市场及行业走势的简要展望

展望 2017 年，预计宏观经济将继续在底部徘徊。物价水平将有所回升。政策方面，将继续关注稳增长和供给侧改革的效果以及央行货币政策推动金融市场去杠杆的节奏和力度。美国的复苏速度以及美国总统换届选举后全球经济政策的变化将对全球经济格局产生重要影响。股票方面，经济复苏的进程，物价表现以及政府政策导向的变化将影响市场整体走势和风格变化。

4.6 管理人内部有关本基金的监察稽核工作情况

报告期内，管理人在内部监察工作中一切从合规运作、保障基金份额持有人利益出发，由监察稽核部门遵守独立、客观、公正的原则，通过常规稽核、专项检查和系统监控等方法对公司经营、基金运作及员工行为的合规性进行检查，推动内部控制机制的完善与优化，保证各项法规和管理制度的落实，发现问题及时提出建议并督促有关部门改进。

管理人各项业务能遵循国家法律法规、中国证监会规章制度、管理人内部的规章制度以及各项业务规范流程，运行符合合法性、合规性的要求，主要内控制度基本有效。

在本报告期内，管理人内部监察工作重点集中于以下几个方面：

(1) 根据基金监管法律法规的不断更新与完善,推动各部门加强内部制度建设,确保制度对各项业务和管理环节的全覆盖、提高制度和流程的合规性、合理性和可操作性。

(2) 开展基金法律法规和管理人内部各项基本制度的培训学习工作,树立员工规范意识、合规意识和风险意识,形成员工主动、自觉进行内部控制的风险管理文化,构建主动进行管理人内部风险控制和自觉接受监察稽核的平台。

(3) 全面开展基金运作监察稽核工作,确保基金销售、投资的合法合规。通过电脑监控、现场检查、人员询问、重点抽查等方法开展工作,不断提高全体员工的风险意识,保证了基金的合法合规运作。

(4) 按照中国证监会的要求,在管理内部严格推行风险控制自我评估制度。通过各部门的参与和自我评估,明确了各部门的风险点,对控制不足的风险点,制订了进一步的控制措施。

(5) 根据监管部门的要求,完成与基金投资业务相关的定期监察报告,报送中国证监会和董事会。

管理人自成立以来,各项业务运作正常,内部控制和风险防范措施逐步完善并积极发挥作用。基金运作合法合规,保障了基金份额持有人的利益。2017 年我们将继续紧紧抓住风险控制和合规性两条主线,构建一个制度修订规范化、风险责任岗位化、风险检测细致化、风险评估科学化的长效风险控制机制,提高内部监察工作的计划性、科学性和有效性,实现基金合法合规运作。

4.7 管理人对报告期内基金估值程序等事项的说明

本基金管理人按照企业会计准则、中国证监会相关规定和基金合同关于估值的约定,对基金所持有的投资品种进行估值。本基金托管人根据法律法规要求履行估值及净值计算的复核责任。

本基金管理人设有估值委员会,公司分管运营副总担任估值委员会主任委员,其他委员有风险控制总监、监察稽核负责人、基金会计负责人、相关基金经理等。估值委员会负责组织制定和适时修订基金估值政策和程序,指导和监督整个估值流程。估值委员会成员具有多年的证券、基金从业经验,熟悉相关法律法规,具备行业研究、风险管理、法律合规或基金估值运作等方面的专业胜任能力。基金经理作为公司估值委员会的成员,不介入基金日常估值业务,但应参加估值委员会会议,提出基金估值流程及估值技术中存在的潜在问题,参与估值程序和估值技术的决策。

本报告期内,参与估值流程各方之间不存在任何重大利益冲突。

本基金管理人已与中证指数有限公司以及中央国债登记结算有限责任公司签署服务协议,由其按约定提供证券交易所及银行间同业市场交易的债券品种的估值数据。

4.8 管理人对报告期内基金利润分配情况的说明

根据法律法规以及本基金合同的相关规定，本基金在本报告期末进行利润分配。

§ 5 托管人报告

5.1 报告期内本基金托管人遵规守信情况声明

本报告期内，本基金托管人在对中海量化策略混合型证券投资基金的托管过程中，严格遵守《证券投资基金法》及其他法律法规和基金合同的有关规定，不存在任何损害基金份额持有人利益的行为，完全尽职尽责地履行了基金托管人应尽的义务。

5.2 托管人对报告期内本基金投资运作遵规守信、净值计算、利润分配等情况的说明

本报告期内，中海量化策略混合型证券投资基金的管理人——中海基金管理有限公司在中海量化策略混合型证券投资基金的投资运作、基金资产净值计算、基金份额申购赎回价格计算、基金费用开支等问题上，不存在任何损害基金份额持有人利益的行为，在各重要方面的运作严格按照基金合同的规定进行。本报告期内，中海量化策略混合型证券投资基金未进行利润分配。

5.3 托管人对本年度报告中财务信息等内容的真实、准确和完整发表意见

本托管人依法对中海基金管理有限公司编制和披露的中海量化策略混合型证券投资基金 2016 年年度报告中财务指标、净值表现、利润分配情况、财务会计报告、投资组合报告等内容进行了核查，以上内容真实、准确和完整。

§ 6 审计报告

6.1 审计报告基本信息

财务报表是否经过审计	是
审计意见类型	标准无保留意见
审计报告编号	普华永道中天审字(2017)第 20112 号

6.2 审计报告的基本内容

审计报告标题	审计报告
审计报告收件人	中海量化策略混合型证券投资基金全体基金份额持有人
引言段	我们审计了后附的中海量化策略混合型证券投资基金(以下简称“中海量化策略基金”)的财务报表,包括 2016 年 12 月 31 日的资产负债表、2016 年度的利润表和所有者权益(基金净值)变动表以及财务报表附注。
管理层对财务报表的责任段	<p>编制和公允列报财务报表是中海量化策略基金 的基金管理人中海基金管理有限公司管理层的责任。这种责任包括:</p> <p>(1) 按照企业会计准则和中国证券监督管理委员会(以下简称“中国证监会”)、中国证券投资基金业协会(以下简称“中国基金业协会”)发布的有关规定及允许的基金行业实务操作编制财务报表,并使其实现公允反映;</p> <p>(2) 设计、执行和维护必要的内部控制,以使财务报表不存在由于舞弊或错误导致的重大错报。</p>
注册会计师的责任段	<p>我们的责任是在执行审计工作的基础上对财务报表发表审计意见。我们按照中国注册会计师审计准则的规定执行了审计工作。中国注册会计师审计准则要求我们遵守中国注册会计师职业道德守则,计划和执行审计工作以对财务报表是否不存在重大错报获取合理保证。</p> <p>审计工作涉及实施审计程序,以获取有关财务报表金额和披露的审计证据。选择的审计程序取决于注册会计师的判断,包括对由于舞弊或错误导致的财务报表重大错报风险的评估。在进行风险评估时,注册会计师考虑与财务报表编制和公允列报相关的内部控制,以设计恰当的审计程序,但目的并非对内部控制的有效性发表意见。审计工作还包括评价管理层选用会计政策的恰当性和作出会计估计的合理性,以及评价财务报表的总体列报。</p> <p>我们相信,我们获取的审计证据是充分、适当的,为发表审计意见提供了基础。</p>

审计意见段	我们认为，上述中海量化策略基金的财务报表在所有重大方面按照企业会计准则和在财务报表附注中所列示的中国证监会、中国基金业协会发布的有关规定及允许的基金行业实务操作编制，公允反映了中海量化策略基金 2016 年 12 月 31 日的财务状况以及 2016 年度的经营成果和基金净值变动情况。	
注册会计师的姓名	薛竞	赵钰
会计师事务所的名称	普华永道中天会计师事务所(特殊普通合伙)	
会计师事务所的地址	上海市黄浦区湖滨路 202 号企业天地 2 号楼普华永道中心 11 楼	
审计报告日期	2017 年 3 月 24 日	

§ 7 年度财务报表

7.1 资产负债表

会计主体：中海量化策略混合型证券投资基金

报告截止日：2016 年 12 月 31 日

单位：人民币元

资产	附注号	本期末 2016 年 12 月 31 日	上年度末 2015 年 12 月 31 日
资产：			
银行存款	7.4.7.1	13,756,324.20	11,491,494.53
结算备付金		1,794,720.76	1,781,467.94
存出保证金		147,289.11	273,052.78
交易性金融资产	7.4.7.2	59,344,424.00	71,552,820.95
其中：股票投资		59,344,424.00	71,552,820.95
基金投资		-	-
债券投资		-	-
资产支持证券投资		-	-
贵金属投资		-	-
衍生金融资产	7.4.7.3	-	-
买入返售金融资产	7.4.7.4	-	-
应收证券清算款		358,805.69	-
应收利息	7.4.7.5	4,107.00	3,855.66
应收股利		-	-
应收申购款		1,294.07	69,149.43
递延所得税资产		-	-
其他资产	7.4.7.6	-	-
资产总计		75,406,964.83	85,171,841.29
负债和所有者权益	附注号	本期末 2016 年 12 月 31 日	上年度末 2015 年 12 月 31 日
负债：			
短期借款		-	-
交易性金融负债		-	-
衍生金融负债	7.4.7.3	-	-
卖出回购金融资产款		-	-
应付证券清算款		1,957,086.53	6,592,812.78
应付赎回款		9,705.19	564,413.32
应付管理人报酬		95,294.48	97,753.93
应付托管费		15,882.45	16,292.33
应付销售服务费		-	-
应付交易费用	7.4.7.7	714,073.60	849,700.53
应交税费		-	-

应付利息		-	-
应付利润		-	-
递延所得税负债		-	-
其他负债	7.4.7.8	195,005.36	77,096.50
负债合计		2,987,047.61	8,198,069.39
所有者权益：			
实收基金	7.4.7.9	79,847,335.89	83,272,439.55
未分配利润	7.4.7.10	-7,427,418.67	-6,298,667.65
所有者权益合计		72,419,917.22	76,973,771.90
负债和所有者权益总计		75,406,964.83	85,171,841.29

注：报告截止日 2016 年 12 月 31 日，基金份额净值 0.907 元，基金份额总额 79,847,335.89 份。

7.2 利润表

会计主体：中海量化策略混合型证券投资基金

本报告期：2016 年 1 月 1 日至 2016 年 12 月 31 日

单位：人民币元

项目	附注号	本期 2016 年 1 月 1 日至 2016 年 12 月 31 日	上年度可比期间 2015 年 1 月 1 日至 2015 年 12 月 31 日
一、收入		4,512,899.11	43,506,769.39
1. 利息收入		126,636.63	796,621.97
其中：存款利息收入	7.4.7.11	126,636.63	675,059.53
债券利息收入		-	-
资产支持证券利息收入		-	-
买入返售金融资产收入		-	121,562.44
其他利息收入		-	-
2. 投资收益（损失以“-”填列）		5,607,020.55	37,712,057.19
其中：股票投资收益	7.4.7.12	5,196,010.06	37,159,664.20
基金投资收益		-	-
债券投资收益	7.4.7.13	-	-
资产支持证券投资收益	7.4.7.13.5	-	-
贵金属投资收益	7.4.7.14	-	-
衍生工具收益	7.4.7.15	-	-
股利收益	7.4.7.16	411,010.49	552,392.99
3. 公允价值变动收益（损失以“-”号填列）	7.4.7.17	-1,266,899.63	296,429.78
4. 汇兑收益（损失以“-”号填列）		-	-
5. 其他收入（损失以“-”号填列）	7.4.7.18	46,141.56	4,701,660.45
减：二、费用		6,039,782.69	9,649,954.07
1. 管理人报酬	7.4.10.2.1	1,090,065.05	2,209,186.62
2. 托管费	7.4.10.2.2	181,677.51	368,197.82

3. 销售服务费	7.4.10.2.3	-	-
4. 交易费用	7.4.7.19	4,569,040.13	6,713,476.63
5. 利息支出		-	-
其中：卖出回购金融资产支出		-	-
6. 其他费用	7.4.7.20	199,000.00	359,093.00
三、利润总额（亏损总额以“-”号填列）		-1,526,883.58	33,856,815.32
减：所得税费用		-	-
四、净利润（净亏损以“-”号填列）		-1,526,883.58	33,856,815.32

7.3 所有者权益（基金净值）变动表

会计主体：中海量化策略混合型证券投资基金

本报告期：2016 年 1 月 1 日至 2016 年 12 月 31 日

单位：人民币元

项目	本期 2016 年 1 月 1 日至 2016 年 12 月 31 日		
	实收基金	未分配利润	所有者权益合计
一、期初所有者权益（基金净值）	83,272,439.55	-6,298,667.65	76,973,771.90
二、本期经营活动产生的基金净值变动数（本期利润）	-	-1,526,883.58	-1,526,883.58
三、本期基金份额交易产生的基金净值变动数（净值减少以“-”号填列）	-3,425,103.66	398,132.56	-3,026,971.10
其中：1. 基金申购款	44,290,117.21	-5,697,268.78	38,592,848.43
2. 基金赎回款	-47,715,220.87	6,095,401.34	-41,619,819.53
四、本期向基金份额持有人分配利润产生的基金净值变动（净值减少以“-”号填列）	-	-	-
五、期末所有者权益（基金净值）	79,847,335.89	-7,427,418.67	72,419,917.22
项目	上年度可比期间 2015 年 1 月 1 日至 2015 年 12 月 31 日		

	实收基金	未分配利润	所有者权益合计
一、期初所有者权益（基金净值）	136,348,417.00	2,473,263.86	138,821,680.86
二、本期经营活动产生的基金净值变动数（本期利润）	-	33,856,815.32	33,856,815.32
三、本期基金份额交易产生的基金净值变动数（净值减少以“-”号填列）	-53,075,977.45	1,655,203,950.52	1,602,127,973.07
其中：1. 基金申购款	3,455,312,937.47	2,017,907,433.67	5,473,220,371.14
2. 基金赎回款	-3,508,388,914.92	-362,703,483.15	-3,871,092,398.07
四、本期向基金份额持有人分配利润产生的基金净值变动（净值减少以“-”号填列）	-	-1,697,832,697.35	-1,697,832,697.35
五、期末所有者权益（基金净值）	83,272,439.55	-6,298,667.65	76,973,771.90

报表附注为财务报表的组成部分。

本报告 7.1 至 7.4 财务报表由下列负责人签署：

 黄鹏

基金管理人负责人

 宋宇

主管会计工作负责人

 周琳

会计机构负责人

7.4 报表附注

7.4.1 基金基本情况

中海量化策略混合型证券投资基金(原名为中海量化策略股票型证券投资基金,以下简称“本基金”)由中海基金管理有限公司依照《中华人民共和国证券投资基金法》、《证券投资基金运作管理办法》及有关法规规定,经中国证券监督管理委员会证监基金字[2009]347号《关于核准中海量化策略股票型证券投资基金募集的批复》核准募集。本基金为契约型开放式,存续期限不定,基金管理人为中海基金管理有限公司,基金托管人为中国工商银行,有关基金募集文件已按规定向中国证券监督管理委员会备案,基金合同于2009年6月24日生效,该日的基金份额总额为1,646,387,741.58份,经江苏公证天业会计师事务所(特殊普通合伙)苏公W[2009]B049号验资报告予以验证。

根据2014年中国证监会令第104号《公开募集证券投资基金运作管理办法》,中海量化策略

股票型证券投资基金于 2015 年 8 月 5 日公告后更名为中海量化策略混合型证券投资基金。

根据《中海量化策略混合型证券投资基金基金合同》的规定，本基金投资范围限于具有良好流动性的金融工具，包括国内依法发行上市的股票、债券、权证及法律、法规或中国证监会允许基金投资的其他金融工具。本基金投资组合的资产配置比例为：股票资产的比例为基金资产的 60%—95%，债券资产(含短期融资券和资产证券化产品)为基金资产的 0%—40%，权证投资的比例为基金资产净值的 0%—3%，本基金持有的现金或到期日在一年以内的政府债券不低于基金资产净值的 5%。本基金业绩比较基准为：沪深 300 指数涨跌幅×80%+中国债券总指数涨跌幅×20%。

7.4.2 会计报表的编制基础

本基金的财务报表按照财政部于 2006 年 2 月 15 日及以后期间颁布的《企业会计准则—基本准则》、各项具体会计准则及相关规定(以下合称“企业会计准则”)、中国证监会颁布的《证券投资基金信息披露 XBRL 模板第 3 号<年度报告和半年度报告>》、中国证券投资基金业协会(以下简称“中国基金业协会”)颁布的《证券投资基金会计核算业务指引》、《中海量化策略混合型证券投资基金基金合同》和在财务报表附注 7.4.4 所列示的中国证监会、中国基金业协会发布的有关规定及允许的基金行业实务操作编制。

7.4.3 遵循企业会计准则及其他有关规定的声明

本基金 2016 年度财务报表符合企业会计准则的要求，真实、完整地反映了本基金 2016 年 12 月 31 日的财务状况以及 2016 年度的经营成果和基金净值变动情况等有关信息。

7.4.4 重要会计政策和会计估计

7.4.4.1 会计年度

本基金会计年度为公历 1 月 1 日起至 12 月 31 日止。

7.4.4.2 记账本位币

本基金的记账本位币为人民币。

7.4.4.3 金融资产和金融负债的分类

(1) 金融资产的分类

金融资产于初始确认时分类为：以公允价值计量且其变动计入当期损益的金融资产、应收款项、可供出售金融资产及持有至到期投资。金融资产的分类取决于本基金对金融资产的持有意图和持有能力。本基金现无金融资产分类为可供出售金融资产及持有至到期投资。

本基金目前以交易目的持有的股票投资和债券投资分类为以公允价值计量且其变动计入当期损益的金融资产。以公允价值计量且其公允价值变动计入损益的金融资产在资产负债表中以交易性金融资产列示。

本基金持有的其他金融资产分类为应收款项，包括银行存款、买入返售金融资产和其他各类应收款项等。应收款项是指在活跃市场中没有报价、回收金额固定或可确定的非衍生金融资产。

(2) 金融负债的分类

金融负债于初始确认时分类为：以公允价值计量且其变动计入当期损益的金融负债及其他金融负债。本基金目前暂无金融负债分类为以公允价值计量且其变动计入当期损益的金融负债。本基金持有的其他金融负债包括其他各类应付款项等。

7.4.4.4 金融资产和金融负债的初始确认、后续计量和终止确认

金融资产或金融负债于本基金成为金融工具合同的一方时，按公允价值在资产负债表内确认。以公允价值计量且其变动计入当期损益的金融资产，取得时发生的相关交易费用计入当期损益；对于支付的价款中包含的债券起息日或上次除息日至购买日止的利息，单独确认为应收项目。应收款项和其他金融负债的相关交易费用计入初始确认金额。

对于以公允价值计量且其变动计入当期损益的金融资产，按照公允价值进行后续计量；对于应收款项和其他金融负债采用实际利率法，以摊余成本进行后续计量。

金融资产满足下列条件之一的，予以终止确认：(1) 收取该金融资产现金流量的合同权利终止；(2) 该金融资产已转移，且本基金将金融资产所有权上几乎所有的风险和报酬转移给转入方；或者(3) 该金融资产已转移，虽然本基金既没有转移也没有保留金融资产所有权上几乎所有的风险和报酬，但是放弃了对该金融资产控制。

金融资产终止确认时，其账面价值与收到的对价的差额，计入当期损益。

当金融负债的现时义务全部或部分已经解除时，终止确认该金融负债或义务已解除的部分。终止确认部分的账面价值与支付的对价之间的差额，计入当期损益。

7.4.4.5 金融资产和金融负债的估值原则

本基金持有的股票投资按如下原则确定公允价值并进行估值：

(1) 存在活跃市场的金融工具按其估值日的市场交易价格确定公允价值；估值日无交易，但最近交易日后经济环境未发生重大变化且证券发行机构未发生影响证券价格的重大事件的，按最近交易日的市场交易价格确定公允价值。

(2) 存在活跃市场的金融工具，如估值日无交易且最近交易日后经济环境发生了重大变化，参考类似投资品种的现行市价及重大变化等因素，调整最近交易市价以确定公允价值。

(3) 当金融工具不存在活跃市场，采用市场参与者普遍认同且被以往市场实际交易价格验证具有可靠性的估值技术确定公允价值。估值技术包括参考熟悉情况并自愿交易的各方最近进行的市场交易中使用的价格、参照实质上相同的其他金融工具的当前公允价值、现金流量折现法和期权定价模型等。采用估值技术时，尽可能最大程度使用市场参数，减少使用与本基金特定相关的参数。

7.4.4.6 金融资产和金融负债的抵销

本基金持有的资产和承担的负债基本为金融资产和金融负债。当本基金 1) 具有抵销已确认金额的法定权利且该种法定权利现在是可执行的；且 2) 交易双方准备按净额结算时，金融资产与金融负债按抵销后的净额在资产负债表中列示。

7.4.4.7 实收基金

实收基金为对外发行基金份额所募集的总金额在扣除损益平准金分摊部分后的余额。由于申购和赎回引起的实收基金变动分别于基金申购确认日及基金赎回确认日认列。上述申购和赎回分别包括基金转换所引起的转入基金的实收基金增加和转出基金的实收基金减少。

7.4.4.8 损益平准金

损益平准金包括已实现平准金和未实现平准金。已实现平准金指在申购或赎回基金份额时，申购或赎回款项中包含的按累计未分配的已实现损益占基金净值比例计算的金额。未实现平准金指在申购或赎回基金份额时，申购或赎回款项中包含的按累计未实现损益占基金净值比例计算的金额。损益平准金于基金申购确认日或基金赎回确认日认列，并于期末全额转入未分配利润/(累计亏损)。

7.4.4.9 收入/(损失)的确认和计量

股票投资在持有期间应取得的现金股利扣除由上市公司代扣代缴的个人所得税后的净额确认为投资收益。

以公允价值计量且其变动计入当期损益的金融资产在持有期间的公允价值变动确认为公允价值变动损益；于处置时，其处置价格与初始确认金额之间的差额确认为投资收益，其中包括从公允价值变动损益结转的公允价值累计变动额。

应收款项在持有期间确认的利息收入按实际利率法计算，实际利率法与直线法差异较小的则按直线法计算。

7.4.4.10 费用的确认和计量

本基金的管理人报酬和托管费在费用涵盖期间按基金合同约定的费率和计算方法逐日确认。

其他金融负债在持有期间确认的利息支出按实际利率法计算，实际利率法与直线法差异较小的则按直线法计算。

7.4.4.11 基金的收益分配政策

每一基金份额享有同等分配权。本基金收益以现金形式分配，但基金份额持有人可选择现金红利或将现金红利按分红除权日的基金份额净值自动转为基金份额进行再投资。若期末未分配利润中的未实现部分为正数，包括基金经营活动产生的未实现损益以及基金份额交易产生的未实现平准金等，则期末可供分配利润的金额为期末未分配利润中的已实现部分；若期末未分配利润的未实现部分为负数，则期末可供分配利润的金额为期末未分配利润，即已实现部分相抵未实现部分后的余额。

经宣告的拟分配基金收益于分红除权日从所有者权益转出。

7.4.4.12 分部报告

本基金以内部组织结构、管理要求、内部报告制度为依据确定经营分部，以经营分部为基础确定报告分部并披露分部信息。经营分部是指本基金内同时满足下列条件的组成部分：（1）该组成部分能够在日常活动中产生收入、发生费用；（2）本基金的基金管理人能够定期评价该组成部分的经营成果，以决定向其配置资源、评价其业绩；（3）本基金能够取得该组成部分的财务状况、经营成果和现金流量等有关会计信息。如果两个或多个经营分部具有相似的经济特征，并且满足一定条件的，则合并为一个经营分部。

本基金目前以一个单一的经营分部运作，不需要披露分部信息。

7.4.4.13 其他重要的会计政策和会计估计

根据本基金的估值原则和中国证监会允许的基金行业估值实务操作，本基金确定以下类别股票投资的公允价值时采用的估值方法及其关键假设如下：

（1）对于证券交易所上市的股票，若出现重大事项停牌或交易不活跃（包括涨跌停时的交易不活跃）等情况，本基金根据中国证监会公告[2008]38号《关于进一步规范证券投资基金估值业务的指导意见》，根据具体情况采用《关于发布中基协（AMAC）基金行业股票估值指数的通知》提供的

指数收益法、现金流量折现法等估值技术进行估值。

(2) 对于在锁定期内的非公开发行股票，根据中国证监会证监会计字[2007]21号《关于证券投资基金执行〈企业会计准则〉估值业务及份额净值计价有关事项的通知》之附件《非公开发行有明确锁定期股票的公允价值的确定方法》，若在证券交易所挂牌的同一股票的市场交易收盘价低于非公开发行股票的初始投资成本，按估值日证券交易所挂牌的同一股票的市场交易收盘价估值；若在证券交易所挂牌的同一股票的市场交易收盘价高于非公开发行股票的初始投资成本，按锁定期内已经过交易天数占锁定期内总交易天数的比例将两者之间差价的一部分确认为估值增值。

7.4.5 会计政策和会计估计变更以及差错更正的说明

7.4.5.1 会计政策变更的说明

本基金本报告期未发生会计政策变更。

7.4.5.2 会计估计变更的说明

本基金本报告期未发生会计估计变更。

7.4.5.3 差错更正的说明

本基金在本报告期间无须说明的会计差错更正。

7.4.6 税项

根据财政部、国家税务总局财税[2004]78号《财政部、国家税务总局关于证券投资基金税收政策的通知》、财税[2008]1号《关于企业所得税若干优惠政策的通知》、财税[2012]85号《关于实施上市公司股息红利差别化个人所得税政策有关问题的通知》、财税[2015]101号《关于上市公司股息红利差别化个人所得税政策有关问题的通知》、财税[2016]36号《关于全面推开营业税改征增值税试点的通知》、财税[2016]46号《关于进一步明确全面推开营改增试点金融业有关政策的通知》、财税[2016]70号《关于金融机构同业往来等增值税政策的补充通知》、及其他相关财税法规和实务操作，主要税项列示如下：

(1) 于 2016 年 5 月 1 日前，以发行基金方式募集资金不属于营业税征收范围，不征收营业税。对证券投资基金管理人运用基金买卖股票、债券的差价收入免征营业税。自 2016 年 5 月 1 日起，金融业由缴纳营业税改为缴纳增值税。对证券投资基金管理人运用基金买卖股票、债券的转让收入免征增值税，对国债、地方政府债以及金融同业往来利息收入亦免征增值税。

(2) 对基金从证券市场中取得的收入，包括买卖股票、债券的差价收入，股票的股息、红利收入，债券的利息收入及其他收入，暂不征收企业所得税。

(3)对基金取得的企业债券利息收入，应由发行债券的企业在向基金支付利息时代扣代缴 20% 的个人所得税。对基金从上市公司取得的股息红利所得，持股期限在 1 个月以内(含 1 个月)的，其股息红利所得全额计入应纳税所得额；持股期限在 1 个月以上至 1 年(含 1 年)的，暂减按 50% 计入应纳税所得额；持股期限超过 1 年的，暂免征收个人所得税。对基金持有的上市公司限售股，解禁后取得的股息、红利收入，按照上述规定计算纳税，持股时间自解禁日起计算；解禁前取得的股息、红利收入继续暂减按 50% 计入应纳税所得额。上述所得统一适用 20% 的税率计征个人所得税。

(4) 基金卖出股票按 0.1% 的税率缴纳股票交易印花税，买入股票不征收股票交易印花税。

7.4.7 重要财务报表项目的说明

7.4.7.1 银行存款

单位：人民币元

项目	本期末 2016 年 12 月 31 日	上年度末 2015 年 12 月 31 日
活期存款	13,756,324.20	11,491,494.53
定期存款	-	-
其中：存款期限 1-3 个月	-	-
其他存款	-	-
合计：	13,756,324.20	11,491,494.53

7.4.7.2 交易性金融资产

单位：人民币元

项目	本期末 2016 年 12 月 31 日		
	成本	公允价值	公允价值变动
股票	61,372,550.87	59,344,424.00	-2,028,126.87
贵金属投资-金交所黄金合约	-	-	-
债券	交易所市场	-	-
	银行间市场	-	-
	合计	-	-
资产支持证券	-	-	-
基金	-	-	-
其他	-	-	-
合计	61,372,550.87	59,344,424.00	-2,028,126.87
项目	上年度末 2015 年 12 月 31 日		
	成本	公允价值	公允价值变动

股票		72,314,048.19	71,552,820.95	-761,227.24
贵金属投资-金交所黄金合约		-	-	-
债券	交易所市场	-	-	-
	银行间市场	-	-	-
	合计	-	-	-
资产支持证券		-	-	-
基金		-	-	-
其他		-	-	-
合计		72,314,048.19	71,552,820.95	-761,227.24

7.4.7.3 衍生金融资产/负债

注：本基金在本报告期末及上年度末均未持有衍生金融资产/负债。

7.4.7.4 买入返售金融资产

7.4.7.4.1 各项买入返售金融资产期末余额

注：本基金在本报告期末及上年度末均未持有买入返售金融资产。

7.4.7.4.2 期末买断式逆回购交易中取得的债券

注：本基金在本报告期末及上年度末均无买断式逆回购交易中取得的债券。

7.4.7.5 应收利息

单位：人民币元

项目	本期末 2016年12月31日	上年度末 2015年12月31日
应收活期存款利息	3,233.10	2,931.26
应收定期存款利息	-	-
应收其他存款利息	-	-
应收结算备付金利息	807.60	801.60
应收债券利息	-	-
应收买入返售证券利息	-	-
应收申购款利息	-	-
应收黄金合约拆借孳息	-	-
其他	66.30	122.80
合计	4,107.00	3,855.66

7.4.7.6 其他资产

注：本基金在本报告期末及上年度末均未持有其他资产。

7.4.7.7 应付交易费用

单位：人民币元

项目	本期末 2016年12月31日	上年度末 2015年12月31日
交易所市场应付交易费用	714,073.60	849,700.53
银行间市场应付交易费用	-	-
合计	714,073.60	849,700.53

7.4.7.8 其他负债

单位：人民币元

项目	本期末 2016年12月31日	上年度末 2015年12月31日
应付券商交易单元保证金	-	-
应付赎回费	35.99	2,127.13
预提费用	160,000.00	40,000.00
其他	34,969.37	34,969.37
合计	195,005.36	77,096.50

7.4.7.9 实收基金

金额单位：人民币元

项目	本期 2016年1月1日至2016年12月31日	
	基金份额（份）	账面金额
上年度末	83,272,439.55	83,272,439.55
本期申购	44,290,117.21	44,290,117.21
本期赎回（以“-”号填列）	-47,715,220.87	-47,715,220.87
- 基金拆分/份额折算前	-	-
基金拆分/份额折算变动份额	-	-
本期申购	-	-
本期赎回（以“-”号填列）	-	-
本期末	79,847,335.89	79,847,335.89

注：本基金本期申购包含红利再投、转换入份额，本期赎回包含转换出份额。

7.4.7.10 未分配利润

单位：人民币元

项目	已实现部分	未实现部分	未分配利润合计
上年度末	-7,362,691.59	1,064,023.94	-6,298,667.65
本期利润	-259,983.95	-1,266,899.63	-1,526,883.58
本期基金份额交易	569,582.54	-171,449.98	398,132.56

产生的变动数			
其中：基金申购款	-6,113,574.46	416,305.68	-5,697,268.78
基金赎回款	6,683,157.00	-587,755.66	6,095,401.34
本期已分配利润	-	-	-
本期末	-7,053,093.00	-374,325.67	-7,427,418.67

7.4.7.11 存款利息收入

单位：人民币元

项目	本期	上年度可比期间
	2016年1月1日至2016年12月31日	2015年1月1日至2015年12月31日
活期存款利息收入	102,264.45	492,312.43
定期存款利息收入	-	-
其他存款利息收入	-	-
结算备付金利息收入	21,401.70	47,471.61
其他	2,970.48	135,275.49
合计	126,636.63	675,059.53

7.4.7.12 股票投资收益

7.4.7.12.1 股票投资收益——买卖股票差价收入

单位：人民币元

项目	本期	上年度可比期间
	2016年1月1日至2016年12月31日	2015年1月1日至2015年12月31日
卖出股票成交总额	1,550,157,381.42	2,279,496,373.67
减：卖出股票成本总额	1,544,961,371.36	2,242,336,709.47
买卖股票差价收入	5,196,010.06	37,159,664.20

7.4.7.13 债券投资收益

7.4.7.13.1 债券投资收益项目构成

注：本基金在本报告期及上年度可比期间均无债券投资收益。

7.4.7.13.2 债券投资收益——买卖债券差价收入

注：本基金在本报告期及上年度可比期间均无债券投资收益—买卖债券差价收入。

7.4.7.13.3 债券投资收益——赎回差价收入

注：本基金在本报告期及上年度可比期间均无债券投资收益—赎回差价收入。

7.4.7.13.4 债券投资收益——申购差价收入

注：本基金在本报告期及上年度可比期间均无债券投资收益—申购差价收入。

7.4.7.13.5 资产支持证券投资收益

注：本基金在本报告期及上年度可比期间均无资产支持证券投资收益。

7.4.7.14 贵金属投资收益**7.4.7.14.1 贵金属投资收益项目构成**

注：本基金在本报告期及上年度可比期间均无贵金属投资收益。

7.4.7.14.2 贵金属投资收益——买卖贵金属差价收入

注：本基金在本报告期及上年度可比期间均无贵金属投资收益。

7.4.7.14.3 贵金属投资收益——赎回差价收入

注：本基金在本报告期及上年度可比期间均无贵金属投资收益。

7.4.7.14.4 贵金属投资收益——申购差价收入

注：本基金在本报告期及上年度可比期间均无贵金属投资收益。

7.4.7.15 衍生工具收益**7.4.7.15.1 衍生工具收益——买卖权证差价收入**

注：本基金在本报告期及上年度可比期间均无衍生工具投资收益。

7.4.7.15.2 衍生工具收益 ——其他投资收益

注：本基金在本报告期及上年度可比期间均无衍生工具投资收益。

7.4.7.16 股利收益

单位：人民币元

项目	本期 2016年1月1日至2016年12 月31日	上年度可比期间 2015年1月1日至2015年12月 31日
股票投资产生的股利收益	411,010.49	552,392.99
基金投资产生的股利收益	-	-
合计	411,010.49	552,392.99

7.4.7.17 公允价值变动收益

单位：人民币元

项目名称	本期 2016年1月1日至2016 年12月31日	上年度可比期间 2015年1月1日至2015年 12月31日
1. 交易性金融资产	-1,266,899.63	296,429.78
——股票投资	-1,266,899.63	296,429.78
——债券投资	-	-
——资产支持证券投资	-	-
——贵金属投资	-	-
——其他	-	-
2. 衍生工具	-	-
——权证投资	-	-
3. 其他	-	-
合计	-1,266,899.63	296,429.78

7.4.7.18 其他收入

单位：人民币元

项目	本期 2016年1月1日至2016年12 月31日	上年度可比期间 2015年1月1日至2015年12月31 日
基金赎回费收入	38,549.38	4,656,093.08
转出基金补偿收入	7,592.18	45,567.37
合计	46,141.56	4,701,660.45

注：根据《中海量化策略股票型证券投资基金基金合同》的规定，基金赎回（转出）时收取赎回费，其中赎回费用的25%归入基金资产，作为对其他基金份额持有人的补偿。

7.4.7.19 交易费用

单位：人民币元

项目	本期 2016年1月1日至2016年12 月31日	上年度可比期间 2015年1月1日至2015年12月 31日
交易所市场交易费用	4,569,040.13	6,713,476.63
银行间市场交易费用	-	-
合计	4,569,040.13	6,713,476.63

7.4.7.20 其他费用

单位：人民币元

项目	本期	上年度可比期间

	2016年1月1日至2016年 12月31日	2015年1月1日至2015年12 月31日
审计费用	40,000.00	40,000.00
信息披露费	140,000.00	300,000.00
银行费用	1,000.00	1,093.00
帐户服务费	18,000.00	18,000.00
合计	199,000.00	359,093.00

7.4.8 或有事项、资产负债表日后事项的说明

7.4.8.1 或有事项

截至资产负债表日，本基金并无须作披露的或有事项。

7.4.8.2 资产负债表日后事项

财政部、国家税务总局于2016年12月21日颁布《关于明确金融 房地产开发教育辅助服务等增值税政策的通知》(财税[2016]140号)，要求资管产品运营过程中发生的增值税应税行为，以资管产品管理人为增值税纳税人，自2016年5月1日起执行。

根据财政部、国家税务总局于2017年1月6日颁布的《关于资管产品增值税政策有关问题的补充通知》(财税[2017]2号)，2017年7月1日(含)以后，资管产品运营过程中发生的增值税应税行为，以资管产品管理人为增值税纳税人，按照现行规定缴纳增值税。对资管产品在2017年7月1日前运营过程中发生的增值税应税行为，未缴纳增值税的，不再缴纳；已缴纳增值税的，已纳税额从资管产品管理人以后月份的增值税应纳税额中抵减。资管产品运营过程中发生增值税应税行为的具体征收管理办法，由国家税务总局另行制定。上述税收政策对本基金截至本财务报表批准报出日止的财务状况和经营成果无影响。

7.4.9 关联方关系

关联方名称	与本基金的关系
中海基金管理有限公司（“中海基金”）	基金管理人、直销机构
中国工商银行股份有限公司	基金托管人、代销机构
中海信托股份有限公司（“中海信托”）	基金管理人的股东
国联证券股份有限公司（“国联证券”）	基金管理人的股东、代销机构
法国爱德蒙得洛希尔银行股份有限公司（“法国洛希尔银行”）	基金管理人的股东
中海恒信资产管理（上海）有限公司（以下简称“中海恒信”）	基金管理人的控股子公司

7.4.10 本报告期及上年度可比期间的关联方交易

7.4.10.1 通过关联方交易单元进行的交易

7.4.10.1.1 股票交易

金额单位：人民币元

关联方名称	本期 2016年1月1日至2016年12月31日		上年度可比期间 2015年1月1日至2015年12月31日	
	成交金额	占当期股票 成交总额的 比例	成交金额	占当期股票 成交总额的比 例
国联证券	161,860,319.23	5.25%	203,426,831.14	4.53%

7.4.10.1.2 债券交易

注：本基金在本报告期及上年度可比期间均未在关联方交易单元进行债券交易。

7.4.10.1.3 债券回购交易

金额单位：人民币元

关联方名称	本期 2016年1月1日至2016年12月31日		上年度可比期间 2015年1月1日至2015年12月31日	
	回购成交金额	占当期债券 回购 成交总额的 比例	回购成交金额	占当期债券 回购 成交总额的比 例
国联证券	-	-	6,000,000.00	0.35%

7.4.10.1.4 权证交易

注：本基金在本报告期及上年度可比期间均未在关联方交易单元进行权证交易。

7.4.10.1.5 应支付关联方的佣金

金额单位：人民币元

关联方名称	本期 2016年1月1日至2016年12月31日			
	当期 佣金	占当期佣金 总量的比例	期末应付佣金余额	占期末应付佣 金总额的比例
国联证券	150,740.20	5.49%	27,710.52	3.88%
关联方名称	上年度可比期间 2015年1月1日至2015年12月31日			
	当期 佣金	占当期佣金 总量的比例	期末应付佣金余额	占期末应付佣 金总额的比例

国联证券	185,833.36	4.70%	28,242.37	3.32%
------	------------	-------	-----------	-------

注：1. 上述佣金参考市场价格经本基金的基金管理人与对方协商确定，以扣除由中国证券登记结算有限责任公司收取的证管费和经手费的净额列示。权证交易不计佣金。

2. 该类佣金协议的服务范围还包括佣金收取方为本基金提供的证券投资研究成果和市场信息服务等。

7.4.10.2 关联方报酬

7.4.10.2.1 基金管理费

单位：人民币元

项目	本期 2016年1月1日至2016年12 月31日	上年度可比期间 2015年1月1日至2015年12月31 日
当期发生的基金应支付的管理费	1,090,065.05	2,209,186.62
其中：支付销售机构的客户维护费	311,854.68	407,356.10

注：基金管理费按前一日的基金资产净值的1.5%的年费率计提，计算方法如下：

$H = E \times 1.5\% / \text{当年天数}$ （H为每日应支付的基金管理费，E为前一日的基金资产净值）

基金管理费每日计算，逐日累计至每月月底，按月支付。

7.4.10.2.2 基金托管费

单位：人民币元

项目	本期 2016年1月1日至2016年12 月31日	上年度可比期间 2015年1月1日至2015年12月31 日
当期发生的基金应支付的托管费	181,677.51	368,197.82

注：基金托管费按前一日的基金资产净值的0.25%的年费率计提。计算方法如下：

$H = E \times 0.25\% / \text{当年天数}$ （H为每日应支付的基金托管费，E为前一日的基金资产净值）

基金托管费每日计算，逐日累计至每月月底，按月支付。

7.4.10.3 与关联方进行银行间同业市场的债券(含回购)交易

注：本基金在本报告期内及上年度可比期间均未与关联方进行银行间市场交易。

7.4.10.4 各关联方投资本基金的情况

7.4.10.4.1 报告期内基金管理人运用固有资金投资本基金的情况

注：本报告期内及上年度可比期间基金管理人未运用固有资金投资本基金。

7.4.10.4.2 报告期末除基金管理人之外的其他关联方投资本基金的情况

注：本报告期末及上年度末除基金管理人之外的其他关联方未投资本基金。

7.4.10.5 由关联方保管的银行存款余额及当期产生的利息收入

单位：人民币元

关联方名称	本期 2016年1月1日至2016年12月31日		上年度可比期间 2015年1月1日至2015年12月31日	
	期末余额	当期利息收入	期末余额	当期利息收入
中国工商银行股份有限公司	13,756,324.20	102,264.45	11,491,494.53	492,312.43

注：本基金的银行存款由基金托管人中国工商银行股份有限公司保管，并按银行间同业利率计息。

7.4.10.6 本基金在承销期内参与关联方承销证券的情况

注：本基金在本报告期内及上年度可比期间均未通过关联方购买其承销的证券。

7.4.10.7 其他关联交易事项的说明

本基金本报告期内及上年度可比期间无其他关联交易事项。

7.4.11 利润分配情况

注：本基金在本报告期末未发生利润分配。

7.4.12 期末（2016年12月31日）本基金持有的流通受限证券**7.4.12.1 因认购新发/增发证券而于期末持有的流通受限证券**

注：本基金在本报告期末没有因认购新发/增发证券而持有流通受限证券。

7.4.12.2 期末持有的暂时停牌等流通受限股票

金额单位：人民币元

股票代码	股票名称	停牌日期	停牌原因	期末估值单价	复牌日期	复牌开盘单价	数量（股）	期末成本总额	期末估值总额	备注
000829	天音控股	2016年9月29日	重大事项停牌	11.28	-	-	30,000	349,299.52	338,400.00	-
002400	省广股份	2016年11月28日	重大事项停牌	13.79	-	-	20,000	267,933.33	275,800.00	-

600763	通策医疗	2016年12月19日	重大事项停牌	33.54	2017年1月3日	34.80	2,000	58,000.00	67,080.00	-
000803	金宇车城	2016年6月23日	重大事项停牌	21.24	2017年1月23日	23.36	2,000	41,337.40	42,480.00	-
002297	博云新材	2016年6月20日	重大事项停牌	14.82	2017年1月4日	13.40	2,000	21,287.65	29,640.00	-

注：本基金截至 2016 年 12 月 31 日止持有以上因公布的重大事项可能产生重大影响而被暂时停牌的股票，该类股票将在所公布事项的重大影响消除后，经交易所批准复牌。

7.4.12.3 期末债券正回购交易中作为抵押的债券

7.4.12.3.1 银行间市场债券正回购

本基金本报告期末无银行间市场债券正回购余额，因此无抵押债券。

7.4.12.3.2 交易所市场债券正回购

本基金本报告期末无交易所市场债券正回购余额，因此无抵押债券。

7.4.13 金融工具风险及管理

7.4.13.1 风险管理政策和组织架构

本基金在日常经营活动中涉及的财务风险主要包括信用风险、流动性风险及市场风险。本基金管理人制定了《中海基金管理有限公司投资决策委员会议事规则》、《中海基金管理有限公司投研中心投资管理团队管理办法》、《中海基金管理有限公司投研中心研究部管理办法》、《中海基金管理有限公司基金股票库管理办法》、《中海基金管理有限公司基金债券库管理办法》、《中海基金管理有限公司基金信用债业务运作管理办法》等一系列相应的制度和流程来控制这些风险，并设定适当的风险阈值及内部控制流程，通过可靠的管理及信息系统持续实时监控上述各类风险。

本基金管理人建立了以风险控制委员会为核心的、由督察长、风控稽核部、相关职能部门和业务部门构成的风险管理架构体系。

7.4.13.2 信用风险

信用风险是指基金在交易过程中因交易对手未履行合约责任，或者基金所投资证券之发行人出现违约、拒绝支付到期本息等情况，导致基金资产损失和收益变化的风险。

本基金的基金管理人在交易前对交易对手的资信状况进行了充分的评估。本基金的活期银行存款存放在本基金的托管行工商银行，因而与银行存款相关的信用风险不重大。本基金在交易所进行的交易均以中国证券登记结算有限责任公司为交易对手完成证券交收和款项清算，违约风险可能性很小；在银行间同业市场进行交易前均对交易对手进行信用评估并对证券交割方式进行限制以控制相应的信用风险。

本基金的基金管理人建立了信用风险管理流程，通过对投资品种信用等级评估来控制证券发行人的信用风险，且通过分散化投资以分散信用风险。

7.4.13.3 流动性风险

流动性风险是指基金在履行与金融负债有关的义务时遇到资金短缺的风险。本基金的流动性风险一方面来自于基金份额持有人可随时要求赎回其持有的基金份额，另一方面来自于投资品种所处的交易市场不活跃而带来的变现困难或因投资集中而无法在市场出现剧烈波动的情况下以合理的价格变现。

针对兑付赎回资金的流动性风险，本基金的基金管理人每日对本基金的申购赎回情况进行严密监控并预测流动性需求，保持基金投资组合中的可用现金头寸与之相匹配。本基金的基金管理人在基金合同中设计了巨额赎回条款，约定在非常情况下赎回申请的处理方式，控制因开放申购赎回模式带来的流动性风险，有效保障基金持有人利益。

针对投资品种变现的流动性风险，本基金的基金管理人通过独立的风险管理部门设定流动性比例要求，对流动性指标进行持续的监测和分析，包括组合持仓集中度指标、组合在短时间内变现能力的综合指标、组合中变现能力较差的投资品种比例以及流通受限制的投资品种比例等。本基金投资于一家公司发行的股票市值不超过基金资产净值的 10%，且本基金与由本基金的基金管理人管理的其他基金共同持有一家公司的证券不得超过该证券的 10%。本基金所持大部分证券在证券交易所上市，其余亦可在银行间同业市场交易因此除附注 7.4.12 中列示的部分基金资产流通暂时受限制不能自由转让的情况外，其余均能以合理价格适时变现。此外，本基金可通过卖出回购金融资产方式借入短期资金应对流动性需求，其上限一般不超过基金持有的债券投资的公允价值。

于 2016 年 12 月 31 日，本基金所承担的全部金融负债的合约约定到期日均为一个月以内且不计息，可赎回基金份额净值(所有者权益)无固定到期日且不计息，因此账面余额即为未折现的合约到期现金流量。

7.4.13.4 市场风险

市场风险是指基金所持金融工具的公允价值或未来现金流量因所处市场各类价格因素的变动而发生波动的风险，包括利率风险、外汇风险和其他价格风险。

7.4.13.4.1 利率风险

利率风险是指金融工具的公允价值或现金流量受市场利率变动而发生波动的风险。利率敏感性金融工具均面临由于市场利率上升而导致公允价值下降的风险，其中浮动利率类金融工具还面临每个付息期间结束根据市场利率重新定价时对于未来现金流影响的风险。

本基金的基金管理人定期对本基金面临的利率敏感性缺口进行监控，并通过调整投资组合的久期等方法对上述利率风险进行管理。

本基金持有及承担的大部分金融资产和金融负债不计息，因此本基金的收入及经营活动的现金流量在很大程度上独立于市场利率变化。本基金持有的利率敏感性资产主要为银行存款、结算备付金等。

7.4.13.4.1.1 利率风险敞口

单位：人民币元

本期末 2016年12月31日	1个月以内	1-3个月	3个月-1年	1-5年	5年以上	不计息	合计
资产							
银行存款	13,756,324.20	-	-	-	-	-	13,756,324.20
结算备付金	1,794,720.76	-	-	-	-	-	1,794,720.76
存出保证金	147,289.11	-	-	-	-	-	147,289.11
交易性金融资产	-	-	-	-	-	59,344,424.00	59,344,424.00
应收证券清算款	-	-	-	-	-	358,805.69	358,805.69
应收利息	-	-	-	-	-	4,107.00	4,107.00
应收申购款	-	-	-	-	-	1,294.07	1,294.07
其他资产	-	-	-	-	-	-	-
资产总计	15,698,334.07	-	-	-	-	59,708,630.76	75,406,964.83
负债							
应付证券清算款	-	-	-	-	-	1,957,086.53	1,957,086.53
应付赎回款	-	-	-	-	-	9,705.19	9,705.19
应付管理人报酬	-	-	-	-	-	95,294.48	95,294.48
应付托管费	-	-	-	-	-	15,882.45	15,882.45
应付交易费用	-	-	-	-	-	714,073.60	714,073.60
其他负债	-	-	-	-	-	195,005.36	195,005.36
负债总计	-	-	-	-	-	2,987,047.61	2,987,047.61

利率敏感度缺口	15,698,334.07	-	-	-	-	-56,721,583.15	72,419,917.22
上年度末 2015年12月31日	1个月以内	1-3个月	3个月-1年	1-5年	5年以上	不计息	合计
资产							
银行存款	11,491,494.53	-	-	-	-	-	11,491,494.53
结算备付金	1,781,467.94	-	-	-	-	-	1,781,467.94
存出保证金	273,052.78	-	-	-	-	-	273,052.78
交易性金融资产	-	-	-	-	-	-71,552,820.95	71,552,820.95
应收利息	-	-	-	-	-	3,855.66	3,855.66
应收申购款	-	-	-	-	-	69,149.43	69,149.43
资产总计	13,546,015.25	-	-	-	-	-71,625,826.04	85,171,841.29
负债							
应付证券清算款	-	-	-	-	-	6,592,812.78	6,592,812.78
应付赎回款	-	-	-	-	-	564,413.32	564,413.32
应付管理人报酬	-	-	-	-	-	97,753.93	97,753.93
应付托管费	-	-	-	-	-	16,292.33	16,292.33
应付交易费用	-	-	-	-	-	849,700.53	849,700.53
其他负债	-	-	-	-	-	77,096.50	77,096.50
负债总计	-	-	-	-	-	8,198,069.39	8,198,069.39
利率敏感度缺口	13,546,015.25	-	-	-	-	-63,427,756.65	76,973,771.90

7.4.13.4.1.2 利率风险的敏感性分析

假设	该利率敏感性分析数据结果为基于本基金报表日组合持有债券资产的利率风险状况测算的理论变动值。		
	假定所有期限的利率均以相同幅度变动 25 个基点，其他市场变量均不发生变化。		
	此项影响并未考虑基金经理为降低利率风险而可能采取的风险管理活动。		
分析	相关风险变量的变动	对资产负债表日基金资产净值的影响金额（单位：人民币元）	
		本期末（2016年12月31日）	上年度末（2015年12月31日）
	利率下降 25 个基点	0.00	0.00
利率上升 25 个基点	0.00	0.00	

7.4.13.4.2 外汇风险

外汇风险是指金融工具的公允价值或未来现金流量因外汇汇率变动而发生波动的风险。本基金的所有资产及负债以人民币计价，因此无重大外汇风险。

7.4.13.4.3 其他价格风险

其他价格风险是指基金所持金融工具的公允价值或未来现金流量因除市场利率和外汇汇率以外的市场价格因素变动而发生波动的风险。本基金主要投资于证券交易所上市或银行间同业市场交易的股票和债券，所面临的其他价格风险来源于单个证券发行主体自身经营情况或特殊事项的影响，也可能来源于证券市场整体波动的影响。

本基金的基金管理人在构建和管理投资组合的过程中，采用“自上而下”的策略，通过对宏观经济情况及政策的分析，结合证券市场运行情况，做出资产配置及组合构建的决定；通过对单个证券的定性分析及定量分析，选择符合基金合同约定范围的投资品种进行投资。本基金的基金管理人定期结合宏观及微观环境的变化，对投资策略、资产配置、投资组合进行修正，来主动应对可能发生的市场价格风险。

本基金通过投资组合的分散化降低其他价格风险。本基金投资组合中股票资产的比例为基金资产的 60%-95%，债券资产(含短期融资券和资产证券化产品)为基金资产的 0%-40%，权证投资的比例为基金资产净值的 0%-3%，本基金持有的现金或到期日在一年以内的政府债券不低于基金资产净值的 5%。此外，本基金的基金管理人每日对本基金所持有的证券价格实施监控，定期运用多种定量方法对基金进行风险度量，包括 VaR(Value at Risk)指标等来测试本基金面临的潜在价格风险，及时可靠地对风险进行跟踪和控制。

7.4.13.4.3.1 其他价格风险敞口

金额单位：人民币元

项目	本期末 2016 年 12 月 31 日		上年度末 2015 年 12 月 31 日	
	公允价值	占基金 资产净 值比例 (%)	公允价值	占基金资 产净值比 例 (%)
交易性金融资产-股票投资	59,344,424.00	81.94	71,552,820.95	92.96
交易性金融资产-基金投资	-	-	-	-
交易性金融资产-债券投资	-	-	-	-
交易性金融资产-贵金属投资	-	-	-	-
衍生金融资产-权证投资	-	-	-	-
其他	-	-	-	-
合计	59,344,424.00	81.94	71,552,820.95	92.96

7.4.13.4.3.2 其他价格风险的敏感性分析

假设	测算组合市场价格风险的数据为沪深 300 指数变动时，股票资产相应的理论变动值。		
	假定沪深 300 指数变化 5%，其他市场变量均不发生变化。		
	Beta 系数是根据报表日持仓资产在过去 100 个交易日收益率与其对应指数收益率回归加权得出，对于交易少于 100 个交易日的资产，默认其波动与市场同步。		
	假定市场无风险利率为一年定期存款利率。		
分析	相关风险变量的变动	对资产负债表日基金资产净值的影响金额（单位：人民币元）	
		本期末（2016 年 12 月 31 日）	上年度末（2015 年 12 月 31 日）
	+5%	2,457,320.83	3,766,551.23
	-5%	-2,457,320.83	-3,766,551.23

7.4.13.4.4 采用风险价值法管理风险

假设	假定基金收益率的分布服从正态分布。		
	根据基金单位净值收益率在报表日过去 100 个交易日的分布情况。		
	以 95% 的置信区间计算基金日收益率的绝对 VaR 值（不足 100 个交易日不予计算）。		
分析	风险价值 （单位：人民币元）	本期末（2016 年 12 月 31 日）	上年度末（2015 年 12 月 31 日）
	收益率绝对 VaR(%)	1.19	4.57

7.4.14 有助于理解和分析会计报表需要说明的其他事项

(1) 公允价值

(a) 金融工具公允价值计量的方法

公允价值计量结果所属的层次，由对公允价值计量整体而言具有重要意义的输入值所属的最低层次决定：

第一层次：相同资产或负债在活跃市场上未经调整的报价。

第二层次：除第一层次输入值外相关资产或负债直接或间接可观察的输入值。

第三层次：相关资产或负债的不可观察输入值。

(b) 持续的以公允价值计量的金融工具

(i) 各层次金融工具公允价值

于 2016 年 12 月 31 日，本基金持有的以公允价值计量且其变动计入当期损益的金融资产中属于第一层次的余额为 58,591,024.00 元，属于第二层次的余额为 753,400.00 元，无属于第三层次的余额(2015 年 12 月 31 日：第一层次 71,429,872.87 元，第二层次 122,948.08，无第三层次)。

(ii) 公允价值所属层次间的重大变动

对于证券交易所上市的股票和债券，若出现重大事项停牌、交易不活跃(包括涨跌停时的交易不活跃)、或属于非公开发行等情况，本基金不会于停牌日至交易恢复活跃日期间、交易不活跃期间及限售期间将相关股票和债券的公允价值列入第一层次；并根据估值调整中采用的不可观察输入值对于公允价值的影响程度，确定相关股票和债券公允价值应属第二层次还是第三层次。

(iii) 第三层次公允价值余额和本期变动金额

无。

(c) 非持续的以公允价值计量的金融工具

于 2016 年 12 月 31 日，本基金未持有非持续的以公允价值计量的金融资产(2015 年 12 月 31 日：同)。

(d) 不以公允价值计量的金融工具

不以公允价值计量的金融资产和负债主要包括应收款项和其他金融负债，其账面价值与公允价值相差很小。

(2) 除公允价值外，截至资产负债表日本基金无需要说明的其他重要事项。

§ 8 投资组合报告

8.1 期末基金资产组合情况

金额单位：人民币元

序号	项目	金额	占基金总资产的比例 (%)
1	权益投资	59,344,424.00	78.70
	其中：股票	59,344,424.00	78.70
2	固定收益投资	-	-
	其中：债券	-	-
	资产支持证券	-	-
3	贵金属投资	-	-
4	金融衍生品投资	-	-
5	买入返售金融资产	-	-
	其中：买断式回购的买入返售金融资产	-	-
6	银行存款和结算备付金合计	15,551,044.96	20.62
7	其他各项资产	511,495.87	0.68
8	合计	75,406,964.83	100.00

8.2 期末按行业分类的股票投资组合

金额单位：人民币元

代码	行业类别	公允价值	占基金资产净值比例 (%)
A	农、林、牧、渔业	-	-
B	采矿业	12,315,911.00	17.01
C	制造业	20,107,355.00	27.76
D	电力、热力、燃气及水生产和供应业	2,102,488.00	2.90
E	建筑业	1,731,079.00	2.39
F	批发和零售业	3,926,650.00	5.42
G	交通运输、仓储和邮政业	943,507.00	1.30
H	住宿和餐饮业	-	-
I	信息传输、软件和信息技术服务业	7,298,671.00	10.08
J	金融业	6,742,297.00	9.31
K	房地产业	-	-
L	租赁和商务服务业	1,265,908.00	1.75
M	科学研究和技术服务业	-	-
N	水利、环境和公共设施管理业	1,277,500.00	1.76
O	居民服务、修理和其他服务业	-	-
P	教育	-	-

Q	卫生和社会工作	67,080.00	0.09
R	文化、体育和娱乐业	1,565,978.00	2.16
S	综合	-	-
	合计	59,344,424.00	81.94

8.3 期末按公允价值占基金资产净值比例大小排序的所有股票投资明细

金额单位：人民币元

序号	股票代码	股票名称	数量（股）	公允价值	占基金资产净值比例（%）
1	600999	招商证券	173,900	2,839,787.00	3.92
2	000630	铜陵有色	749,800	2,309,384.00	3.19
3	600547	山东黄金	60,000	2,190,600.00	3.02
4	600697	欧亚集团	57,700	1,848,131.00	2.55
5	000728	国元证券	90,400	1,798,960.00	2.48
6	600395	盘江股份	222,900	1,798,803.00	2.48
7	600362	江西铜业	105,800	1,770,034.00	2.44
8	600351	亚宝药业	159,700	1,577,836.00	2.18
9	300287	飞利信	119,900	1,426,810.00	1.97
10	600497	驰宏锌锗	200,000	1,406,000.00	1.94
11	600109	国金证券	106,000	1,381,180.00	1.91
12	002155	湖南黄金	120,000	1,374,000.00	1.90
13	000688	建新矿业	150,000	1,351,500.00	1.87
14	000792	盐湖股份	60,000	1,144,200.00	1.58
15	601225	陕西煤业	194,600	943,810.00	1.30
16	600516	方大炭素	101,600	940,816.00	1.30
17	600338	西藏珠峰	32,400	938,952.00	1.30
18	300011	鼎汉技术	40,000	828,800.00	1.14
19	600089	特变电工	90,000	821,700.00	1.13
20	600188	兖州煤业	69,300	752,598.00	1.04
21	601336	新华保险	16,500	722,370.00	1.00
22	000156	华数传媒	40,000	716,400.00	0.99
23	000069	华侨城A	100,000	695,000.00	0.96
24	300253	卫宁健康	35,000	685,650.00	0.95
25	300147	香雪制药	50,000	645,000.00	0.89
26	000158	常山股份	48,500	606,250.00	0.84
27	601002	晋亿实业	62,100	591,192.00	0.82
28	600037	歌华有线	38,400	588,288.00	0.81
29	002081	金螳螂	60,000	587,400.00	0.81

30	600289	亿阳信通	45,300	586,635.00	0.81
31	600017	日照港	144,200	584,010.00	0.81
32	600563	法拉电子	15,900	583,053.00	0.81
33	002568	百润股份	28,800	582,912.00	0.80
34	600280	中央商场	67,700	582,897.00	0.80
35	603568	伟明环保	25,000	582,500.00	0.80
36	600483	福能股份	52,500	581,175.00	0.80
37	300010	立思辰	34,800	578,376.00	0.80
38	600496	精工钢构	134,900	577,372.00	0.80
39	002011	盾安环境	60,400	575,008.00	0.79
40	600917	重庆燃气	43,400	572,446.00	0.79
41	600187	国中水务	105,700	569,723.00	0.79
42	000973	佛塑科技	75,700	567,750.00	0.78
43	002325	洪涛股份	70,700	566,307.00	0.78
44	600446	金证股份	22,400	562,912.00	0.78
45	601179	中国西电	100,000	558,000.00	0.77
46	000060	中金岭南	50,000	557,500.00	0.77
47	600348	阳泉煤业	80,000	538,400.00	0.74
48	000983	西山煤电	60,000	507,600.00	0.70
49	002181	粤传媒	64,100	505,108.00	0.70
50	300336	新文化	25,000	491,250.00	0.68
51	000603	盛达矿业	30,000	489,600.00	0.68
52	000861	海印股份	100,000	485,000.00	0.67
53	600489	中金黄金	40,000	483,600.00	0.67
54	000758	中色股份	60,000	479,400.00	0.66
55	600600	青岛啤酒	15,000	441,600.00	0.61
56	600628	新世界	30,700	433,791.00	0.60
57	002318	久立特材	40,000	400,000.00	0.55
58	600864	哈投股份	33,200	379,144.00	0.52
59	300166	东方国信	17,900	372,141.00	0.51
60	600850	华东电脑	15,100	365,118.00	0.50
61	600180	瑞茂通	26,900	364,226.00	0.50
62	600580	卧龙电气	40,000	364,000.00	0.50
63	600216	浙江医药	28,700	363,916.00	0.50
64	600433	冠豪高新	45,300	363,306.00	0.50
65	600570	恒生电子	7,700	362,978.00	0.50
66	600169	太原重工	90,000	362,700.00	0.50
67	600220	江苏阳光	83,400	361,956.00	0.50
68	000555	神州信息	17,000	360,910.00	0.50

69	600458	时代新材	25,500	360,825.00	0.50
70	603005	晶方科技	12,000	360,480.00	0.50
71	002642	荣之联	17,900	359,790.00	0.50
72	000099	中信海直	30,700	359,497.00	0.50
73	603883	老百姓	7,700	359,205.00	0.50
74	000681	视觉中国	18,800	358,328.00	0.49
75	002194	武汉凡谷	27,700	356,222.00	0.49
76	600536	中国软件	14,800	356,088.00	0.49
77	600198	大唐电信	22,400	355,488.00	0.49
78	600410	华胜天成	32,500	353,275.00	0.49
79	603528	多伦科技	5,300	346,355.00	0.48
80	300369	绿盟科技	10,000	339,700.00	0.47
81	000829	天音控股	30,000	338,400.00	0.47
82	002400	省广股份	20,000	275,800.00	0.38
83	600763	通策医疗	2,000	67,080.00	0.09
84	000803	金宇车城	2,000	42,480.00	0.06
85	002297	博云新材	2,000	29,640.00	0.04

8.4 报告期内股票投资组合的重大变动

8.4.1 累计买入金额超出期初基金资产净值 2%或前 20 名的股票明细

金额单位：人民币元

序号	股票代码	股票名称	本期累计买入金额	占期初基金资产净值比例（%）
1	000060	中金岭南	21,530,487.91	27.97
2	600048	保利地产	21,439,979.51	27.85
3	600497	驰宏锌锗	19,451,887.12	25.27
4	600958	东方证券	18,719,863.55	24.32
5	000807	云铝股份	15,218,976.81	19.77
6	600428	中远海特	14,893,095.62	19.35
7	600109	国金证券	14,279,148.38	18.55
8	000878	云南铜业	13,898,850.31	18.06
9	600108	亚盛集团	13,727,662.16	17.83
10	300058	蓝色光标	13,524,461.64	17.57
11	300263	隆华节能	12,740,137.48	16.55
12	002155	湖南黄金	12,699,481.00	16.50
13	300369	绿盟科技	12,284,569.50	15.96
14	600115	东方航空	11,720,000.00	15.23

15	601006	大秦铁路	11,286,336.00	14.66
16	600999	招商证券	11,187,243.00	14.53
17	002325	洪涛股份	11,000,206.55	14.29
18	600674	川投能源	10,477,852.00	13.61
19	000831	*ST 五稀	10,429,718.20	13.55
20	601186	中国铁建	10,313,868.24	13.40
21	002556	辉隆股份	10,098,954.93	13.12
22	000778	新兴铸管	10,042,540.00	13.05
23	000960	锡业股份	9,819,934.04	12.76
24	000800	一汽轿车	9,802,919.71	12.74
25	600315	上海家化	9,700,835.00	12.60
26	300140	启源装备	9,675,424.00	12.57
27	601336	新华保险	9,664,826.05	12.56
28	000069	华侨城 A	9,479,410.00	12.32
29	300253	卫宁健康	9,467,010.73	12.30
30	300007	汉威电子	9,117,234.56	11.84
31	000712	锦龙股份	8,893,539.22	11.55
32	300147	香雪制药	8,879,874.67	11.54
33	600637	东方明珠	8,521,698.00	11.07
34	600395	盘江股份	8,413,965.11	10.93
35	601233	桐昆股份	8,344,760.10	10.84
36	300146	汤臣倍健	8,090,355.40	10.51
37	601958	金钼股份	8,008,049.00	10.40
38	300291	华录百纳	7,522,815.68	9.77
39	601699	潞安环能	7,460,303.64	9.69
40	000630	铜陵有色	7,326,163.00	9.52
41	600705	中航资本	7,277,000.00	9.45
42	300336	新文化	7,181,715.60	9.33
43	600718	东软集团	7,168,779.22	9.31
44	002439	启明星辰	7,029,006.57	9.13
45	600547	山东黄金	6,985,336.00	9.07
46	600826	兰生股份	6,955,815.00	9.04
47	002657	中科金财	6,911,147.00	8.98
48	601668	中国建筑	6,705,722.00	8.71
49	600348	阳泉煤业	6,704,654.50	8.71
50	600597	光明乳业	6,702,095.00	8.71

51	603989	艾华集团	6,556,404.00	8.52
52	601997	贵阳银行	6,491,348.00	8.43
53	002563	森马服饰	6,375,729.66	8.28
54	000568	泸州老窖	6,137,604.00	7.97
55	300016	北陆药业	6,068,903.78	7.88
56	000786	北新建材	5,981,333.99	7.77
57	000156	华数传媒	5,948,071.00	7.73
58	601600	中国铝业	5,928,000.00	7.70
59	600708	光明地产	5,899,854.35	7.66
60	000400	许继电气	5,826,389.40	7.57
61	002699	美盛文化	5,706,902.44	7.41
62	000671	阳光城	5,701,413.00	7.41
63	601899	紫金矿业	5,599,000.00	7.27
64	600068	葛洲坝	5,523,477.00	7.18
65	300188	美亚柏科	5,470,034.00	7.11
66	000758	中色股份	5,415,093.00	7.03
67	000792	盐湖股份	5,377,262.00	6.99
68	600406	国电南瑞	5,320,600.00	6.91
69	601088	中国神华	5,303,284.94	6.89
70	601555	东吴证券	5,294,031.00	6.88
71	600058	五矿发展	5,262,738.13	6.84
72	002268	卫士通	5,252,569.89	6.82
73	600018	上港集团	5,250,000.00	6.82
74	600351	亚宝药业	5,246,984.85	6.82
75	601919	中远海控	5,169,252.00	6.72
76	600125	铁龙物流	5,081,067.15	6.60
77	600875	东方电气	5,045,382.00	6.55
78	601166	兴业银行	5,043,400.00	6.55
79	000603	盛达矿业	5,012,948.29	6.51
80	002318	久立特材	4,950,322.38	6.43
81	600688	上海石化	4,913,000.00	6.38
82	002156	通富微电	4,833,662.00	6.28
83	600600	青岛啤酒	4,823,934.22	6.27
84	300314	戴维医疗	4,769,481.69	6.20
85	300166	东方国信	4,723,642.50	6.14
86	601211	国泰君安	4,720,450.97	6.13

87	000927	一汽夏利	4,653,369.34	6.05
88	300020	银江股份	4,603,772.00	5.98
89	600685	中船防务	4,474,860.00	5.81
90	600185	格力地产	4,438,970.56	5.77
91	601007	金陵饭店	4,420,493.02	5.74
92	600661	新南洋	4,419,137.38	5.74
93	600391	成发科技	4,414,061.87	5.73
94	600031	三一重工	4,380,350.22	5.69
95	600153	建发股份	4,365,010.00	5.67
96	300168	万达信息	4,350,414.64	5.65
97	000554	泰山石油	4,344,316.77	5.64
98	000917	电广传媒	4,305,787.99	5.59
99	600697	欧亚集团	4,296,040.71	5.58
100	600456	宝钛股份	4,226,310.29	5.49
101	300010	立思辰	4,176,235.40	5.43
102	603999	读者传媒	4,148,442.00	5.39
103	600787	中储股份	4,136,248.00	5.37
104	600372	中航电子	4,126,422.13	5.36
105	600655	豫园商城	4,126,183.00	5.36
106	300178	腾邦国际	4,117,000.88	5.35
107	000703	恒逸石化	4,106,838.14	5.34
108	600136	当代明诚	4,082,382.40	5.30
109	300177	中海达	4,041,411.00	5.25
110	600273	嘉化能源	4,031,120.56	5.24
111	300315	掌趣科技	3,951,516.90	5.13
112	300011	鼎汉技术	3,919,356.00	5.09
113	002285	世联行	3,871,834.55	5.03
114	600160	巨化股份	3,845,935.00	5.00
115	600188	兖州煤业	3,801,564.00	4.94
116	000801	四川九洲	3,790,511.00	4.92
117	000829	天音控股	3,780,794.00	4.91
118	002146	荣盛发展	3,728,000.00	4.84
119	600268	国电南自	3,719,995.78	4.83
120	300364	中文在线	3,705,650.14	4.81
121	600720	祁连山	3,691,719.00	4.80
122	000688	建新矿业	3,689,256.73	4.79

123	600316	洪都航空	3,684,311.12	4.79
124	600701	*ST 工新	3,639,093.00	4.73
125	601918	*ST 新集	3,615,800.00	4.70
126	600783	鲁信创投	3,598,160.00	4.67
127	002016	世荣兆业	3,590,138.00	4.66
128	600027	华电国际	3,576,000.00	4.65
129	601788	光大证券	3,507,456.25	4.56
130	600158	中体产业	3,501,926.62	4.55
131	600919	江苏银行	3,494,600.00	4.54
132	300287	飞利信	3,493,880.39	4.54
133	600748	上实发展	3,486,332.00	4.53
134	000516	国际医学	3,478,292.60	4.52
135	600809	山西汾酒	3,476,307.00	4.52
136	603555	贵人鸟	3,434,929.00	4.46
137	601588	北辰实业	3,429,000.00	4.45
138	600489	中金黄金	3,424,133.00	4.45
139	600270	外运发展	3,408,765.68	4.43
140	000157	中联重科	3,403,855.88	4.42
141	002340	格林美	3,391,236.87	4.41
142	600801	华新水泥	3,386,958.00	4.40
143	600886	国投电力	3,357,000.00	4.36
144	002465	海格通信	3,338,064.57	4.34
145	002183	怡亚通	3,326,729.80	4.32
146	300229	拓尔思	3,254,546.78	4.23
147	601989	中国重工	3,253,286.80	4.23
148	600085	同仁堂	3,248,484.57	4.22
149	300498	温氏股份	3,186,695.00	4.14
150	600376	首开股份	3,176,819.00	4.13
151	600694	大商股份	3,161,061.00	4.11
152	600652	游久游戏	3,160,870.00	4.11
153	002241	歌尔股份	3,090,637.00	4.02
154	000937	冀中能源	3,086,125.80	4.01
155	600038	中直股份	3,083,913.00	4.01
156	600172	黄河旋风	3,060,768.36	3.98
157	600491	龙元建设	3,055,839.81	3.97
158	002588	史丹利	3,050,281.88	3.96

159	600050	中国联通	3,036,010.00	3.94
160	601069	西部黄金	3,030,795.00	3.94
161	601718	际华集团	3,008,023.00	3.91
162	300463	迈克生物	2,982,575.77	3.87
163	600096	云天化	2,979,528.00	3.87
164	600863	内蒙华电	2,900,000.00	3.77
165	300078	思创医惠	2,897,214.38	3.76
166	600648	外高桥	2,879,979.00	3.74
167	600280	中央商场	2,878,254.00	3.74
168	002181	粤传媒	2,875,787.89	3.74
169	601688	华泰证券	2,818,400.00	3.66
170	600409	三友化工	2,780,179.00	3.61
171	002648	卫星石化	2,777,191.08	3.61
172	300359	全通教育	2,768,964.00	3.60
173	002428	云南锗业	2,745,505.17	3.57
174	600307	酒钢宏兴	2,742,000.00	3.56
175	300244	迪安诊断	2,727,526.88	3.54
176	002111	威海广泰	2,724,984.86	3.54
177	002315	焦点科技	2,721,618.80	3.54
178	600020	中原高速	2,706,000.00	3.52
179	600123	兰花科创	2,700,304.37	3.51
180	603799	华友钴业	2,694,399.00	3.50
181	600203	福日电子	2,693,449.24	3.50
182	603885	吉祥航空	2,671,227.00	3.47
183	000425	徐工机械	2,666,030.00	3.46
184	002368	太极股份	2,657,214.42	3.45
185	002470	金正大	2,648,866.48	3.44
186	000651	格力电器	2,634,100.00	3.42
187	000488	晨鸣纸业	2,625,609.00	3.41
188	002081	金螳螂	2,597,500.00	3.37
189	600893	中航动力	2,596,592.94	3.37
190	600836	界龙实业	2,575,978.55	3.35
191	300456	耐威科技	2,571,640.00	3.34
192	300059	东方财富	2,559,545.20	3.33
193	600740	山西焦化	2,540,803.00	3.30
194	600782	新钢股份	2,532,000.00	3.29

195	600795	国电电力	2,526,000.00	3.28
196	600432	*ST 吉恩	2,521,257.70	3.28
197	002308	威创股份	2,517,590.00	3.27
198	600500	中化国际	2,487,874.00	3.23
199	600143	金发科技	2,459,000.00	3.19
200	000783	长江证券	2,430,136.17	3.16
201	000099	中信海直	2,423,373.50	3.15
202	600449	宁夏建材	2,414,174.00	3.14
203	600362	江西铜业	2,400,442.20	3.12
204	000877	天山股份	2,375,226.39	3.09
205	600726	华电能源	2,373,735.00	3.08
206	300034	钢研高纳	2,372,930.90	3.08
207	600730	中国高科	2,349,095.00	3.05
208	000061	农产品	2,332,566.00	3.03
209	601992	金隅股份	2,316,425.60	3.01
210	600498	烽火通信	2,311,975.90	3.00
211	002202	金风科技	2,303,600.00	2.99
212	600585	海螺水泥	2,281,294.00	2.96
213	000656	金科股份	2,268,000.00	2.95
214	600545	新疆城建	2,266,034.94	2.94
215	002551	尚荣医疗	2,265,156.63	2.94
216	000975	银泰资源	2,242,227.00	2.91
217	601857	中国石油	2,240,000.00	2.91
218	000031	中粮地产	2,237,108.05	2.91
219	600595	中孚实业	2,217,617.00	2.88
220	002458	益生股份	2,213,802.00	2.88
221	002073	软控股份	2,212,925.85	2.87
222	000726	鲁泰A	2,192,748.00	2.85
223	601377	兴业证券	2,175,949.00	2.83
224	300170	汉得信息	2,173,338.20	2.82
225	002678	珠江钢琴	2,171,262.00	2.82
226	600350	山东高速	2,166,000.00	2.81
227	600459	贵研铂业	2,150,570.00	2.79
228	600717	天津港	2,149,979.26	2.79
229	600312	平高电气	2,149,446.00	2.79
230	601985	中国核电	2,148,000.00	2.79

231	601998	中信银行	2,146,120.27	2.79
232	002642	荣之联	2,145,313.52	2.79
233	000797	中国武夷	2,145,000.00	2.79
234	000951	中国重汽	2,123,450.03	2.76
235	300413	快乐购	2,105,550.00	2.74
236	002051	中工国际	2,098,796.40	2.73
237	600139	西部资源	2,093,787.00	2.72
238	002025	航天电器	2,082,935.23	2.71
239	601636	旗滨集团	2,075,500.00	2.70
240	002297	博云新材	2,070,292.00	2.69
241	000523	广州浪奇	2,064,568.00	2.68
242	300005	探路者	2,042,927.00	2.65
243	000793	华闻传媒	2,029,779.29	2.64
244	600311	荣华实业	2,011,597.56	2.61
245	600030	中信证券	1,978,906.96	2.57
246	002651	利君股份	1,955,275.51	2.54
247	002375	亚厦股份	1,949,846.00	2.53
248	601689	拓普集团	1,941,745.00	2.52
249	600221	海南航空	1,924,000.00	2.50
250	600150	中国船舶	1,918,400.00	2.49
251	000789	万年青	1,895,396.00	2.46
252	002205	国统股份	1,892,120.00	2.46
253	002400	省广股份	1,868,700.00	2.43
254	600029	南方航空	1,863,895.00	2.42
255	000768	中航飞机	1,857,200.00	2.41
256	600516	方大炭素	1,850,744.00	2.40
257	000681	视觉中国	1,842,164.00	2.39
258	600426	华鲁恒升	1,841,122.99	2.39
259	600606	绿地控股	1,836,000.00	2.39
260	300027	华谊兄弟	1,831,000.00	2.38
261	300101	振芯科技	1,827,459.00	2.37
262	000728	国元证券	1,822,678.16	2.37
263	600658	电子城	1,807,610.05	2.35
264	002501	利源精制	1,803,509.00	2.34
265	601333	广深铁路	1,794,000.00	2.33
266	002140	东华科技	1,790,038.00	2.33

267	002233	塔牌集团	1,787,420.00	2.32
268	600446	金证股份	1,783,970.00	2.32
269	002230	科大讯飞	1,783,488.00	2.32
270	600684	珠江实业	1,774,005.00	2.30
271	002494	华斯股份	1,745,703.00	2.27
272	000998	隆平高科	1,745,585.00	2.27
273	000826	启迪桑德	1,722,150.00	2.24
274	600223	鲁商置业	1,721,920.40	2.24
275	000402	金融街	1,717,511.00	2.23
276	000876	新希望	1,697,000.00	2.20
277	600277	亿利洁能	1,693,402.00	2.20
278	000558	莱茵体育	1,692,110.54	2.20
279	600728	佳都科技	1,686,500.00	2.19
280	603019	中科曙光	1,660,515.00	2.16
281	002432	九安医疗	1,645,923.00	2.14
282	002482	广田集团	1,643,596.00	2.14
283	600383	金地集团	1,638,270.00	2.13
284	002128	露天煤业	1,638,164.00	2.13
285	601601	中国太保	1,634,500.00	2.12
286	600252	中恒集团	1,631,000.00	2.12
287	601179	中国西电	1,624,000.00	2.11
288	601016	节能风电	1,617,400.00	2.10
289	002457	青龙管业	1,602,500.00	2.08
290	000039	中集集团	1,599,000.00	2.08
291	300418	昆仑万维	1,596,502.00	2.07
292	600485	信威集团	1,562,100.00	2.03
293	300090	盛运环保	1,562,049.00	2.03
294	601118	海南橡胶	1,559,795.00	2.03
295	000861	海印股份	1,549,000.00	2.01
296	300197	铁汉生态	1,541,350.61	2.00

注：本报告期内，累计买入股票成本总额是以股票成交金额（成交单价乘以成交数量）列示的，不考虑相关交易费用。

8.4.2 累计卖出金额超出期初基金资产净值 2%或前 20 名的股票明细

金额单位：人民币元

序号	股票代码	股票名称	本期累计卖出金额	占期初基金资产净值比例 (%)
1	000060	中金岭南	21,870,272.63	28.41
2	600048	保利地产	21,672,826.60	28.16
3	600497	驰宏锌锗	19,233,390.26	24.99
4	600958	东方证券	18,670,095.61	24.26
5	000807	云铝股份	16,862,895.39	21.91
6	600674	川投能源	15,615,688.12	20.29
7	600108	亚盛集团	15,183,365.25	19.73
8	000878	云南铜业	14,980,303.89	19.46
9	600428	中远海特	14,834,433.11	19.27
10	300058	蓝色光标	13,739,758.61	17.85
11	600109	国金证券	12,996,543.15	16.88
12	300263	隆华节能	12,949,729.56	16.82
13	000960	锡业股份	12,375,183.96	16.08
14	601186	中国铁建	12,168,325.09	15.81
15	300369	绿盟科技	12,057,776.52	15.66
16	600115	东方航空	12,041,727.82	15.64
17	002155	湖南黄金	11,421,005.02	14.84
18	601006	大秦铁路	11,323,789.00	14.71
19	000800	一汽轿车	10,906,122.29	14.17
20	000831	*ST 五稀	10,614,616.11	13.79
21	002325	洪涛股份	10,456,957.37	13.59
22	601958	金钼股份	10,368,631.91	13.47
23	601233	桐昆股份	10,337,115.58	13.43
24	000778	新兴铸管	10,095,525.92	13.12
25	300140	启源装备	9,999,514.10	12.99
26	002556	辉隆股份	9,886,664.06	12.84
27	601668	中国建筑	9,267,914.00	12.04
28	300007	汉威电子	9,154,019.89	11.89
29	600315	上海家化	9,014,139.73	11.71
30	601336	新华保险	8,991,441.00	11.68
31	000069	华侨城 A	8,911,491.24	11.58
32	300253	卫宁健康	8,695,806.60	11.30
33	000712	锦龙股份	8,665,472.00	11.26
34	600547	山东黄金	8,505,188.09	11.05
35	600999	招商证券	8,383,272.28	10.89
36	600637	东方明珠	8,096,190.06	10.52

37	300147	香雪制药	8,086,952.42	10.51
38	300146	汤臣倍健	7,986,758.87	10.38
39	300291	华录百纳	7,521,523.52	9.77
40	601699	潞安环能	7,513,274.88	9.76
41	600489	中金黄金	7,288,304.20	9.47
42	600705	中航资本	7,284,940.00	9.46
43	600718	东软集团	7,243,556.70	9.41
44	002563	森马服饰	7,126,617.29	9.26
45	002439	启明星辰	7,109,772.68	9.24
46	600688	上海石化	7,085,122.00	9.20
47	002657	中科金财	7,042,438.59	9.15
48	603989	艾华集团	7,041,806.38	9.15
49	600826	兰生股份	6,827,442.95	8.87
50	600886	国投电力	6,813,407.86	8.85
51	600031	三一重工	6,740,266.19	8.76
52	600597	光明乳业	6,721,153.16	8.73
53	601600	中国铝业	6,716,851.00	8.73
54	300336	新文化	6,661,722.60	8.65
55	600395	盘江股份	6,588,234.19	8.56
56	600406	国电南瑞	6,468,804.71	8.40
57	600348	阳泉煤业	6,242,484.00	8.11
58	300016	北陆药业	6,129,357.21	7.96
59	601997	贵阳银行	6,115,360.17	7.94
60	000568	泸州老窖	6,076,685.80	7.89
61	601211	国泰君安	5,887,399.01	7.65
62	000400	许继电气	5,793,020.86	7.53
63	600068	葛洲坝	5,775,007.69	7.50
64	000786	北新建材	5,770,164.50	7.50
65	600708	光明地产	5,747,924.82	7.47
66	600018	上港集团	5,713,531.99	7.42
67	000758	中色股份	5,674,376.38	7.37
68	601899	紫金矿业	5,650,420.00	7.34
69	002699	美盛文化	5,613,764.05	7.29
70	000671	阳光城	5,482,959.80	7.12
71	600125	铁龙物流	5,455,294.86	7.09
72	002318	久立特材	5,439,423.20	7.07
73	300188	美亚柏科	5,431,601.49	7.06
74	601088	中国神华	5,417,194.54	7.04

75	601555	东吴证券	5,303,662.89	6.89
76	600058	五矿发展	5,303,558.26	6.89
77	000156	华数传媒	5,151,131.20	6.69
78	601588	北辰实业	5,136,653.00	6.67
79	000630	铜陵有色	5,109,452.00	6.64
80	601166	兴业银行	5,091,500.00	6.61
81	002156	通富微电	5,071,399.04	6.59
82	002268	卫士通	5,040,824.00	6.55
83	600600	青岛啤酒	5,024,811.60	6.53
84	601919	中远海控	4,995,300.00	6.49
85	000603	盛达矿业	4,896,185.78	6.36
86	600875	东方电气	4,796,715.15	6.23
87	300314	戴维医疗	4,754,502.71	6.18
88	000927	一汽夏利	4,745,845.00	6.17
89	300020	银江股份	4,721,889.85	6.13
90	601007	金陵饭店	4,667,168.04	6.06
91	600685	中船防务	4,620,566.24	6.00
92	600391	成发科技	4,606,661.29	5.98
93	600661	新南洋	4,498,620.42	5.84
94	600456	宝钛股份	4,433,701.91	5.76
95	600185	格力地产	4,421,800.00	5.74
96	000554	泰山石油	4,401,314.83	5.72
97	300166	东方国信	4,393,987.44	5.71
98	603999	读者传媒	4,341,034.50	5.64
99	000703	恒逸石化	4,331,409.82	5.63
100	000917	电广传媒	4,236,904.00	5.50
101	600153	建发股份	4,209,230.00	5.47
102	000792	盐湖股份	4,200,136.00	5.46
103	600655	豫园商城	4,147,825.00	5.39
104	300168	万达信息	4,135,365.00	5.37
105	600273	嘉化能源	4,126,023.80	5.36
106	300177	中海达	4,124,684.81	5.36
107	300315	掌趣科技	4,082,144.00	5.30
108	300178	腾邦国际	4,075,000.19	5.29
109	600787	中储股份	4,046,204.00	5.26
110	600372	中航电子	4,008,556.46	5.21
111	600136	当代明诚	3,956,043.13	5.14
112	002285	世联行	3,866,430.69	5.02

113	600160	巨化股份	3,865,101.00	5.02
114	002340	格林美	3,821,994.38	4.97
115	600783	鲁信创投	3,811,793.00	4.95
116	600809	山西汾酒	3,792,307.00	4.93
117	002016	世荣兆业	3,763,472.00	4.89
118	600720	祁连山	3,754,282.57	4.88
119	603555	贵人鸟	3,746,692.08	4.87
120	000801	四川九洲	3,723,785.30	4.84
121	600268	国电南自	3,692,069.22	4.80
122	600351	亚宝药业	3,655,032.89	4.75
123	600316	洪都航空	3,634,229.00	4.72
124	300364	中文在线	3,625,725.02	4.71
125	600270	外运发展	3,624,697.85	4.71
126	600027	华电国际	3,600,200.00	4.68
127	600801	华新水泥	3,591,426.06	4.67
128	600158	中体产业	3,582,475.85	4.65
129	002146	荣盛发展	3,554,295.26	4.62
130	300010	立思辰	3,539,730.00	4.60
131	600748	上实发展	3,538,685.10	4.60
132	601788	光大证券	3,519,711.00	4.57
133	600701	*ST 工新	3,519,250.00	4.57
134	600919	江苏银行	3,509,800.00	4.56
135	000516	国际医学	3,493,403.70	4.54
136	600648	外高桥	3,471,552.49	4.51
137	300456	耐威科技	3,419,984.50	4.44
138	000157	中联重科	3,388,169.99	4.40
139	000829	天音控股	3,383,086.69	4.40
140	002465	海格通信	3,345,830.93	4.35
141	600085	同仁堂	3,240,099.00	4.21
142	600782	新钢股份	3,222,361.20	4.19
143	300229	拓尔思	3,204,926.58	4.16
144	601989	中国重工	3,193,020.00	4.15
145	600038	中直股份	3,179,585.75	4.13
146	600491	龙元建设	3,178,557.00	4.13
147	002183	怡亚通	3,170,631.56	4.12
148	300498	温氏股份	3,158,473.76	4.10
149	600694	大商股份	3,156,886.62	4.10
150	300011	鼎汉技术	3,151,489.29	4.09

151	600376	首开股份	3,138,953.00	4.08
152	600652	游久游戏	3,098,597.00	4.03
153	002241	歌尔股份	3,097,089.84	4.02
154	600172	黄河旋风	3,077,824.71	4.00
155	600096	云天化	3,071,795.00	3.99
156	601718	际华集团	3,065,852.00	3.98
157	000937	冀中能源	3,060,000.00	3.98
158	600188	兖州煤业	3,042,819.15	3.95
159	002588	史丹利	3,042,624.11	3.95
160	601069	西部黄金	3,033,628.39	3.94
161	601918	*ST 新集	3,031,875.00	3.94
162	600409	三友化工	3,004,850.52	3.90
163	600432	*ST 吉恩	2,998,622.00	3.90
164	600050	中国联通	2,973,999.00	3.86
165	300463	迈克生物	2,971,780.80	3.86
166	000877	天山股份	2,959,040.24	3.84
167	300078	思创医惠	2,911,121.87	3.78
168	600863	内蒙华电	2,904,000.00	3.77
169	600307	酒钢宏兴	2,844,833.34	3.70
170	002111	威海广泰	2,839,493.16	3.69
171	300359	全通教育	2,838,242.00	3.69
172	601688	华泰证券	2,812,359.52	3.65
173	002428	云南锗业	2,808,474.30	3.65
174	000975	银泰资源	2,805,862.95	3.65
175	600717	天津港	2,795,125.34	3.63
176	002315	焦点科技	2,785,904.93	3.62
177	002648	卫星石化	2,779,400.00	3.61
178	002470	金正大	2,765,589.00	3.59
179	300244	迪安诊断	2,763,456.91	3.59
180	600203	福日电子	2,711,342.76	3.52
181	603885	吉祥航空	2,703,456.78	3.51
182	601991	大唐发电	2,698,000.00	3.51
183	600020	中原高速	2,690,000.00	3.49
184	000488	晨鸣纸业	2,688,640.00	3.49
185	600123	兰花科创	2,682,864.80	3.49
186	600836	界龙实业	2,668,907.77	3.47
187	600143	金发科技	2,668,039.00	3.47
188	600893	中航动力	2,663,680.00	3.46

189	000651	格力电器	2,653,373.00	3.45
190	000425	徐工机械	2,652,500.00	3.45
191	002368	太极股份	2,614,551.46	3.40
192	603799	华友钴业	2,594,213.50	3.37
193	600740	山西焦化	2,581,091.00	3.35
194	002308	威创股份	2,567,634.74	3.34
195	300059	东方财富	2,548,834.87	3.31
196	600795	国电电力	2,544,000.00	3.31
197	600697	欧亚集团	2,512,037.00	3.26
198	300034	钢研高纳	2,495,785.41	3.24
199	600449	宁夏建材	2,436,875.00	3.17
200	600726	华电能源	2,435,540.00	3.16
201	600280	中央商场	2,430,898.04	3.16
202	000783	长江证券	2,417,209.22	3.14
203	601992	金隅股份	2,404,084.00	3.12
204	002181	粤传媒	2,401,413.38	3.12
205	600498	烽火通信	2,377,173.66	3.09
206	600730	中国高科	2,376,369.50	3.09
207	600459	贵研铂业	2,356,953.00	3.06
208	600585	海螺水泥	2,356,901.74	3.06
209	600595	中孚实业	2,346,250.00	3.05
210	600350	山东高速	2,345,667.00	3.05
211	002458	益生股份	2,345,291.20	3.05
212	600500	中化国际	2,344,011.00	3.05
213	002051	中工国际	2,329,277.94	3.03
214	000061	农产品	2,324,407.04	3.02
215	002073	软控股份	2,323,010.00	3.02
216	600259	广晟有色	2,321,022.00	3.02
217	002551	尚荣医疗	2,293,221.36	2.98
218	600139	西部资源	2,276,025.00	2.96
219	000726	鲁泰A	2,273,900.31	2.95
220	000031	中粮地产	2,240,349.39	2.91
221	601857	中国石油	2,214,000.00	2.88
222	601689	拓普集团	2,212,206.00	2.87
223	002025	航天电器	2,207,845.40	2.87
224	002297	博云新材	2,195,142.00	2.85
225	000951	中国重汽	2,195,031.59	2.85
226	000656	金科股份	2,194,500.00	2.85

227	000797	中国武夷	2,187,216.40	2.84
228	600312	平高电气	2,184,676.00	2.84
229	000688	建新矿业	2,183,677.73	2.84
230	300170	汉得信息	2,176,000.00	2.83
231	002202	金风科技	2,175,482.66	2.83
232	002651	利君股份	2,160,021.28	2.81
233	002678	珠江钢琴	2,157,944.54	2.80
234	601377	兴业证券	2,145,900.00	2.79
235	000099	中信海直	2,135,854.00	2.77
236	000793	华闻传媒	2,115,699.20	2.75
237	600545	新疆城建	2,103,533.00	2.73
238	000523	广州浪奇	2,085,136.00	2.71
239	601636	旗滨集团	2,066,806.00	2.69
240	300005	探路者	2,062,348.55	2.68
241	002205	国统股份	2,060,775.00	2.68
242	601998	中信银行	2,052,666.00	2.67
243	600311	荣华实业	2,045,614.00	2.66
244	300413	快乐购	2,031,556.00	2.64
245	601985	中国核电	2,027,000.00	2.63
246	600030	中信证券	1,994,400.00	2.59
247	300101	振芯科技	1,982,614.00	2.58
248	002375	亚厦股份	1,969,320.74	2.56
249	600426	华鲁恒升	1,953,918.14	2.54
250	600221	海南航空	1,948,000.00	2.53
251	601669	中国电建	1,925,800.00	2.50
252	002081	金螳螂	1,921,048.90	2.50
253	600658	电子城	1,904,601.87	2.47
254	600528	中铁二局	1,898,515.00	2.47
255	600606	绿地控股	1,881,000.00	2.44
256	600029	南方航空	1,874,260.00	2.43
257	300287	飞利信	1,869,703.73	2.43
258	600150	中国船舶	1,848,078.00	2.40
259	000789	万年青	1,847,800.16	2.40
260	002140	东华科技	1,828,326.00	2.38
261	300027	华谊兄弟	1,817,692.01	2.36
262	002233	塔牌集团	1,816,383.52	2.36
263	002230	科大讯飞	1,811,192.69	2.35
264	601333	广深铁路	1,780,000.00	2.31

265	002501	利源精制	1,776,312.46	2.31
266	000826	启迪桑德	1,740,946.22	2.26
267	002642	荣之联	1,737,246.50	2.26
268	600684	珠江实业	1,732,687.19	2.25
269	000768	中航飞机	1,732,468.00	2.25
270	600223	鲁商置业	1,729,092.63	2.25
271	002267	陕天然气	1,724,720.00	2.24
272	600277	亿利洁能	1,720,800.00	2.24
273	601118	海南橡胶	1,717,000.00	2.23
274	000998	隆平高科	1,705,580.00	2.22
275	002432	九安医疗	1,703,835.00	2.21
276	002494	华斯股份	1,686,935.00	2.19
277	000558	莱茵体育	1,677,905.28	2.18
278	002482	广田集团	1,660,734.57	2.16
279	000876	新希望	1,655,780.32	2.15
280	600383	金地集团	1,652,587.52	2.15
281	000402	金融街	1,649,608.00	2.14
282	300197	铁汉生态	1,647,855.94	2.14
283	601601	中国太保	1,646,396.23	2.14
284	002128	露天煤业	1,635,823.38	2.13
285	002457	青龙管业	1,620,100.00	2.10
286	603019	中科曙光	1,615,769.00	2.10
287	600252	中恒集团	1,607,000.00	2.09
288	600728	佳都科技	1,598,531.62	2.08
289	000039	中集集团	1,598,420.00	2.08
290	002400	省广股份	1,594,260.00	2.07
291	300090	盛运环保	1,584,200.00	2.06
292	600485	信威集团	1,574,793.92	2.05
293	601016	节能风电	1,542,436.93	2.00

注：本报告期内，累计卖出股票金额是以股票成交金额（成交单价乘以成交数量）列示的，不考虑相关交易费用。

8.4.3 买入股票的成本总额及卖出股票的收入总额

单位：人民币元

买入股票成本（成交）总额	1,534,019,874.04
卖出股票收入（成交）总额	1,550,157,381.42

注：本报告期内，买入股票成本总额和卖出股票收入总额都是以股票成交金额（成交单价乘以成

交数量)列示的,不考虑相关交易费用。

8.5 期末按债券品种分类的债券投资组合

注:本基金本报告期末未持有债券。

8.6 期末按公允价值占基金资产净值比例大小排序的前五名债券投资明细

注:本基金本报告期末未持有债券。

8.7 期末按公允价值占基金资产净值比例大小排序的所有资产支持证券投资明细

注:本基金本报告期末未持有资产支持证券。

8.8 报告期末按公允价值占基金资产净值比例大小排序的前五名贵金属投资明细

注:本基金本报告期末未持有贵金属。

8.9 期末按公允价值占基金资产净值比例大小排序的前五名权证投资明细

注:本基金本报告期末未持有权证。

8.10 报告期末本基金投资的股指期货交易情况说明

8.10.1 报告期末本基金投资的股指期货持仓和损益明细

注:本基金本报告期末未持有股指期货合约。

8.10.2 本基金投资股指期货的投资政策

根据基金合同规定,本基金不参与股指期货交易。

8.11 报告期末本基金投资的国债期货交易情况说明

8.11.1 本期国债期货投资政策

根据基金合同规定,本基金不参与国债期货交易。

8.11.2 报告期末本基金投资的国债期货持仓和损益明细

注:本基金本报告期末未持有国债期货合约。

8.11.3 本期国债期货投资评价

根据基金合同规定,本基金不参与国债期货交易。

8.12 投资组合报告附注

8.12.1

报告期内本基金投资的前十名证券的发行主体没有被监管部门立案调查或在本报告编制日前一年内受到公开谴责、处罚的情况。

8.12.2

报告期内本基金投资的前十名股票中没有在基金合同规定备选股票库之外的股票。

8.12.3 期末其他各项资产构成

单位：人民币元

序号	名称	金额
1	存出保证金	147,289.11
2	应收证券清算款	358,805.69
3	应收股利	-
4	应收利息	4,107.00
5	应收申购款	1,294.07
6	其他应收款	-
7	待摊费用	-
8	其他	-
9	合计	511,495.87

8.12.4 期末持有的处于转股期的可转换债券明细

注：本基金本报告期末未持有处于转股期的可转债。

8.12.5 期末前十名股票中存在流通受限情况的说明

注：本基金本报告期末前十名股票中不存在流通受限情况。

8.12.6 投资组合报告附注的其他文字描述部分

本基金由于四舍五入的原因，分项之和与合计项之间可能存在尾差。

§ 9 基金份额持有人信息

9.1 期末基金份额持有人户数及持有人结构

份额单位：份

持有人户数 (户)	户均持有的 基金份额	持有人结构			
		机构投资者		个人投资者	
		持有份额	占总份 额比例	持有份额	占总份 额比例
3,975	20,087.38	1.00	0.00%	79,847,334.89	100.00%

9.2 期末基金管理人的从业人员持有本基金的情况

项目	持有份额总数（份）	占基金总份额比例
基金管理人所有从业人员持有本基金	71,794.86	0.0899%

9.3 期末基金管理人的从业人员持有本开放式基金份额总量区间的情况

项目	持有基金份额总量的数量区间（万份）
本公司高级管理人员、基金投资和研究部门负责人持有本开放式基金	0~10
本基金基金经理持有本开放式基金	0

§ 10 开放式基金份额变动

单位：份

基金合同生效日（2009年6月24日）基金份额总额	1,646,387,741.58
本报告期期初基金份额总额	83,272,439.55
本报告期基金总申购份额	44,290,117.21
减:本报告期基金总赎回份额	47,715,220.87
本报告期基金拆分变动份额（份额减少以“-”填列）	-
本报告期期末基金份额总额	79,847,335.89

注：报告期间基金总申购份额含红利再投、转换入份额，总赎回份额含转换出份额。

§ 11 重大事件揭示

11.1 基金份额持有人大会决议

本报告期内未召开基金份额持有人大会。

11.2 基金管理人、基金托管人的专门基金托管部门的重大人事变动

本报告期内，本基金基金经理变更为彭海平先生。

本报告期内，托管人的专门基金托管部门未发生重大的人事变动。

11.3 涉及基金管理人、基金财产、基金托管业务的诉讼

本报告期内无涉及本基金管理人、基金财产、基金托管业务的诉讼事项。

11.4 基金投资策略的改变

本报告期内本基金的投资策略未有重大变化。

11.5 为基金进行审计的会计师事务所情况

本基金聘请普华永道中天会计师事务所（特殊普通合伙）提供审计服务，本报告期内已预提审计费 40,000.00 元，截至 2016 年 12 月 31 日已支付 20,000.00 元，目前该会计师事务所已为本基金提供审计服务的连续年限为 3 年。

11.6 管理人、托管人及其高级管理人员受稽查或处罚等情况

本报告期内本基金管理人、托管机构及其高级管理人员未受监管部门稽查或处罚。

11.7 基金租用证券公司交易单元的有关情况

11.7.1 基金租用证券公司交易单元进行股票投资及佣金支付情况

金额单位：人民币元

券商名称	交易单元 数量	股票交易		应支付该券商的佣金		备注
		成交金额	占当期股票 成交总额的比	佣金	占当期佣金 总量的比例	

			例			
申万宏源	1	320,733,186.31	10.40%	298,698.46	10.88%	-
华泰证券	2	307,820,456.74	9.98%	286,672.02	10.44%	-
东北证券	2	291,251,147.54	9.44%	271,241.67	9.88%	-
中信建投	2	289,964,033.28	9.40%	253,477.84	9.23%	-
广发证券	1	255,170,672.18	8.27%	237,640.84	8.66%	-
东兴证券	1	237,440,747.61	7.70%	221,128.51	8.05%	-
招商证券	1	194,914,940.95	6.32%	181,525.04	6.61%	-
中信证券	3	166,086,695.96	5.39%	133,971.46	4.88%	-
国联证券	1	161,860,319.23	5.25%	150,740.20	5.49%	-
天风证券	2	147,151,474.22	4.77%	107,610.84	3.92%	-
方正证券	1	131,204,740.96	4.25%	95,950.02	3.50%	-
长江证券	1	103,350,820.09	3.35%	96,250.41	3.51%	-
华林证券	1	84,843,315.37	2.75%	79,014.42	2.88%	-
海通证券	2	64,362,116.43	2.09%	52,146.46	1.90%	-
国泰君安	2	59,722,944.31	1.94%	55,619.70	2.03%	-
西部证券	1	57,061,783.78	1.85%	41,729.24	1.52%	-
中泰证券	2	45,849,219.96	1.49%	42,699.49	1.56%	-
光大证券	1	35,345,259.02	1.15%	32,916.76	1.20%	-
民生证券	1	32,526,054.88	1.05%	23,786.30	0.87%	-
华金证券	1	32,447,195.38	1.05%	23,728.88	0.86%	-
东方证券	1	27,362,781.14	0.89%	25,483.10	0.93%	-
国金证券	2	24,246,720.89	0.79%	20,717.77	0.75%	-
中银国际	1	13,460,629.23	0.44%	12,536.01	0.46%	-
万联证券	1	-	-	-	-	-
银河证券	1	-	-	-	-	-
国信证券	1	-	-	-	-	-
东吴证券	1	-	-	-	-	-

高华证券	2	-	-	-	-	-
安信证券	2	-	-	-	-	-
国海证券	1	-	-	-	-	-
中金公司	1	-	-	-	-	-
瑞银证券	1	-	-	-	-	-
兴业证券	1	-	-	-	-	-
川财证券	1	-	-	-	-	-
中山证券	1	-	-	-	-	-
中投证券	1	-	-	-	-	-
平安证券	1	-	-	-	-	-

注 1：本基金以券商研究服务质量作为交易单元的选择标准，具体评分指标分为研究支持和服务支持，研究支持包括券商研究报告质量、投资建议、委托课题、业务培训、数据提供等；服务支持包括券商组织上门路演，联合调研和各类投资研讨会。根据我公司及基金法律文件中对券商交易单元的选择标准，并参照我公司券商研究服务质量评分标准，确定拟租用交易单元的所属券商名单；由我公司相关部门分别与券商对应部门进行商务谈判，草拟证券交易单元租用协议并汇总修改意见完成协议初稿；报风控稽核部审核后确定租用交易单元。

注 2：本报告期内本基金新增了天风证券的上海交易单元，以及国金证券、天风证券、西部证券、华金证券的深圳交易单元。

注 3：上述佣金按市场佣金率计算，已扣除由中国证券登记结算有限责任公司收取，并由券商承担的证券结算风险基金后的净额列示。

注 4：由于四舍五入的原因，分项之和与合计项之间可能存在尾差。

11.7.2 基金租用证券公司交易单元进行其他证券投资的情况

金额单位：人民币元

券商名称	债券交易		债券回购交易		权证交易	
	成交金额	占当期债券成交总额的比例	成交金额	占当期债券回购成交总额的比例	成交金额	占当期权证成交总额的比例
申万宏源	-	-	-	-	-	-

华泰证券	-	-	-	-	-	-
东北证券	-	-	-	-	-	-
中信建投	-	-	-	-	-	-
广发证券	-	-	-	-	-	-
东兴证券	-	-	-	-	-	-
招商证券	-	-	-	-	-	-
中信证券	-	-	-	-	-	-
国联证券	-	-	-	-	-	-
天风证券	-	-	-	-	-	-
方正证券	-	-	-	-	-	-
长江证券	-	-	-	-	-	-
华林证券	-	-	-	-	-	-
海通证券	-	-	-	-	-	-
国泰君安	-	-	-	-	-	-
西部证券	-	-	-	-	-	-
中泰证券	-	-	-	-	-	-
光大证券	-	-	-	-	-	-
民生证券	-	-	-	-	-	-
华金证券	-	-	-	-	-	-
东方证券	-	-	-	-	-	-
国金证券	-	-	-	-	-	-
中银国际	-	-	-	-	-	-
万联证券	-	-	-	-	-	-
银河证券	-	-	-	-	-	-
国信证券	-	-	-	-	-	-
东吴证券	-	-	-	-	-	-
高华证券	-	-	-	-	-	-
安信证券	-	-	-	-	-	-
国海证券	-	-	-	-	-	-

中金公司	-	-	-	-	-	-
瑞银证券	-	-	-	-	-	-
兴业证券	-	-	-	-	-	-
川财证券	-	-	-	-	-	-
中山证券	-	-	-	-	-	-
中投证券	-	-	-	-	-	-
平安证券	-	-	-	-	-	-

注：本基金未租用证券公司交易单元进行除股票交易之外的其他证券投资。

11.8 其他重大事件

序号	公告事项	法定披露方式	法定披露日期
1	中海量化策略混合型证券投资基金年度最后一日净值公告	中国证券报、上海证券报、证券时报	2016年1月1日
2	中海基金管理有限公司关于2016年1月4日指数熔断期间调整旗下部分基金开放时间的公告	中国证券报、上海证券报、证券时报	2016年1月4日
3	中海基金管理有限公司关于旗下基金新增奕丰科技服务（深圳）前海有限公司为销售机构并开通基金转换及定期定额投资业务的公告	中国证券报、上海证券报、证券时报	2016年1月6日
4	中海基金管理有限公司关于旗下场内基金在指数熔断期间暂停申购赎回业务的提示性公告	中国证券报、上海证券报、证券时报	2016年1月6日
5	中海基金管理有限公司关于2016年1月7日指数熔断期间调整旗下部分基金开放时间的公告	中国证券报、上海证券报、证券时报	2016年1月7日
6	中海基金管理有限公司关于旗下基金新增上海联泰资产管理有限	中国证券报、上海证券报、证券时报	2016年1月15日

	公司为销售机构并开通基金转换及定期定额投资业务的公告		
7	中海量化策略混合型证券投资基金 2015 年第 4 季度报告	中国证券报、上海证券报、证券时报	2016 年 1 月 22 日
8	中海基金关于旗下基金持有的股票停牌后估值方法变更的提示性公告	中国证券报、上海证券报、证券时报	2016 年 1 月 29 日
9	中海量化策略混合型证券投资基金更新招募说明书摘要（2016 年第 1 号）	中国证券报、上海证券报、证券时报	2016 年 2 月 6 日
10	中海量化策略混合型证券投资基金更新招募说明书（2016 年第 1 号）	中海基金网站	2016 年 2 月 6 日
11	中海基金关于旗下基金持有的股票停牌后估值方法变更的提示性公告	中国证券报、上海证券报、证券时报	2016 年 2 月 16 日
12	中海基金管理有限公司关于旗下基金新增北京钱景财富投资管理有限公司为销售机构并开通基金转换及定期定额投资业务的公告	中国证券报、上海证券报、证券时报	2016 年 2 月 18 日
13	中海基金管理有限公司关于从业人员在子公司兼任职务及领薪情况的公告	中国证券报、上海证券报、证券时报	2016 年 2 月 19 日
14	关于中海基金网上直销调整“e 通宝”认购、申购、定投优惠费率的公告	中国证券报、上海证券报、证券时报	2016 年 3 月 22 日
15	中海量化策略混合型证券投资基金 2015 年年度报告	中海基金网站	2016 年 3 月 25 日
16	中海量化策略混合型证券投资基金	中国证券报、上海证	2016 年 3 月 25 日

	金 2015 年年度报告摘要	券报、证券时报	
17	中海基金管理有限公司关于旗下基金参加深圳市新兰德证券投资咨询有限公司费率优惠活动的公告	中国证券报、上海证券报、证券时报	2016 年 3 月 30 日
18	中海基金管理有限公司关于旗下部分基金参与中国工商银行个人电子银行基金申购费率优惠活动的公告	中国证券报、上海证券报、证券时报	2016 年 3 月 30 日
19	中海基金管理有限公司关于调整网上直销系统招商银行网银支付费率优惠的公告	中国证券报、上海证券报、证券时报	2016 年 4 月 8 日
20	中海基金管理有限公司关于旗下基金新增中经北证（北京）资产管理有限公司为销售机构并开通基金转换及定期定额投资业务的公告	中国证券报、上海证券报、证券时报	2016 年 4 月 13 日
21	中海基金关于旗下基金持有的股票停牌后估值方法变更的提示性公告	中国证券报、上海证券报、证券时报	2016 年 4 月 15 日
22	中海基金关于旗下基金持有的股票停牌后估值方法变更的提示性公告	中国证券报、上海证券报、证券时报	2016 年 4 月 21 日
23	中海量化策略混合型证券投资基金 2016 年第 1 季度报告	中国证券报、上海证券报、证券时报	2016 年 4 月 21 日
24	中海基金管理有限公司关于支付宝基金支付业务下线的公告	中国证券报、上海证券报、证券时报	2016 年 4 月 28 日
25	中海基金管理有限公司关于官方淘宝店停止认、申购业务的公告	中国证券报、上海证券报、证券时报	2016 年 4 月 28 日

26	中海基金管理有限公司关于旗下基金新增北京展恒基金销售股份有限公司为销售机构并开通基金转换及定期定额投资业务的公告	中国证券报、上海证券报、证券时报	2016年5月5日
27	中海基金管理有限公司关于旗下部分基金新增深圳市金斧子投资咨询有限公司为销售机构并开通基金转换及定期定额投资业务的公告	中国证券报、上海证券报、证券时报	2016年5月11日
28	中海基金管理有限公司关于旗下部分基金参加珠海盈米财富管理有限公司转换费率优惠活动的公告	中国证券报、上海证券报、证券时报	2016年5月30日
29	中海基金管理有限公司关于旗下基金新增北京广源达信投资管理有限公司为销售机构并开通基金转换及定期定额投资业务的公告	中国证券报、上海证券报、证券时报	2016年6月8日
30	中海基金管理有限公司关于旗下部分基金在上海陆金所资产管理有限公司开通基金定期定额投资业务的公告	中国证券报、上海证券报、证券时报	2016年6月8日
31	中海基金管理有限公司关于旗下部分基金新增上海中正达广投资管理有限公司为销售机构并开通基金转换及定期定额投资业务的公告	中国证券报、上海证券报、证券时报	2016年6月15日
32	中海基金管理有限公司关于旗下部分基金新增乾道金融信息服务（北京）有限公司为销售机构并开通基金转换及定期定额投资业	中国证券报、上海证券报、证券时报	2016年6月15日

	务的公告		
33	中海基金管理有限公司关于旗下部分基金参与交通银行股份有限公司网上银行及手机银行基金申购费率优惠活动的公告	中国证券报、上海证券报、证券时报	2016年6月24日
34	中海基金管理有限公司关于旗下基金参与京东基金费率优惠活动的公告	中国证券报、上海证券报、证券时报	2016年6月28日
35	中海基金关于旗下基金持有的股票停牌后估值方法变更的提示性公告	中国证券报、上海证券报、证券时报	2016年6月28日
36	中海量化策略混合型证券投资基金半年度最后一日净值公告	中国证券报、上海证券报、证券时报	2016年7月1日
37	中海基金管理有限公司关于旗下基金新增北京晟视天下投资管理有限公司为销售机构并开通基金转换及定期定额投资业务的公告	中国证券报、上海证券报、证券时报	2016年7月2日
38	中海基金管理有限公司关于调整网上直销系统招商银行快捷支付、交通银行网银支付费率优惠的公告	中国证券报、上海证券报、证券时报	2016年7月8日
39	中海基金管理有限公司关于旗下基金新增深圳前海凯恩斯基金销售有限公司为销售机构并开通基金转换及定期定额投资业务的公告	中国证券报、上海证券报、证券时报	2016年7月14日
40	中海量化策略混合型证券投资基金 2016 年第 2 季度报告	中国证券报、上海证券报、证券时报	2016年7月19日
41	中海基金管理有限公司关于旗下	中国证券报、上海证	2016年7月22日

	部分基金新增宁波银行股份有限公司为销售机构并开通基金转换及定期定额投资业务的公告	券报、证券时报	
42	中海基金管理有限公司关于旗下部分基金新增北京懒猫金融信息服务有限公司为销售机构并开通基金转换及定期定额投资业务的公告	中国证券报、上海证券报、证券时报	2016年7月29日
43	中海基金管理有限公司关于旗下基金新增一路财富（北京）信息科技有限公司为销售机构并开通基金转换及定期定额投资业务的公告	中国证券报、上海证券报、证券时报	2016年7月29日
44	中海基金管理有限公司关于旗下部分基金新增南京苏宁基金销售有限公司为销售机构并开通基金转换业务的公告	中国证券报、上海证券报、证券时报	2016年8月3日
45	中海量化策略混合型证券投资基金更新招募说明书摘要（2016年第2号）	中国证券报、上海证券报、证券时报	2016年8月6日
46	中海量化策略混合型证券投资基金更新招募说明书（2016年第2号）	中海基金网站	2016年8月6日
47	中海基金管理有限公司关于参加深圳前海凯恩斯基金销售有限公司费率优惠活动的公告	中国证券报、上海证券报、证券时报	2016年8月8日
48	中海基金管理有限公司关于旗下基金新增北京蛋卷基金销售有限公司为销售机构并开通基金转换	中国证券报、上海证券报、证券时报	2016年8月9日

	及定期定额投资业务的公告		
49	中海基金管理有限公司关于旗下部分基金在上海凯石财富基金销售有限公司开通基金定期定额投资业务的公告	中国证券报、上海证券报、证券时报	2016年8月10日
50	中海基金管理有限公司关于旗下部分基金参加北京蛋卷基金销售有限公司转换费率优惠活动的公告	中国证券报、上海证券报、证券时报	2016年8月11日
51	中海基金管理有限公司关于旗下部分基金新增上海景谷资产管理有限公司为销售机构并开通基金转换业务的公告	中国证券报、上海证券报、证券时报	2016年8月16日
52	中海基金管理有限公司关于旗下基金新增北京汇成基金销售有限公司为销售机构并开通基金转换及定期定额投资业务的公告	中国证券报、上海证券报、证券时报	2016年8月19日
53	中海基金管理有限公司关于旗下基金新增厦门市鑫鼎盛控股有限公司为销售机构并开通基金转换及定期定额投资业务的公告	中国证券报、上海证券报、证券时报	2016年8月22日
54	中海量化策略混合型证券投资基金 2016 年半年度报告摘要	中国证券报、上海证券报、证券时报	2016年8月24日
55	中海量化策略混合型证券投资基金 2016 年半年度报告	中海基金网站	2016年8月24日
56	中海基金管理有限公司关于旗下部分基金参加和讯信息科技有限公司费率优惠活动的公告	中国证券报、上海证券报、证券时报	2016年8月25日
57	中海基金管理有限公司关于旗下	中国证券报、上海证	2016年9月7日

	部分基金新增北京新浪仓石基金销售有限公司为销售机构并开通基金转换及定期定额投资业务的公告	券报、证券时报	
58	中海基金管理有限公司关于旗下部分基金参与交通银行股份有限公司手机银行基金申购费率优惠活动的公告	中国证券报、上海证券报、证券时报	2016年9月20日
59	中海基金管理有限公司关于旗下部分基金新增天津国美基金销售有限公司为销售机构并开通基金转换及定期定额投资业务的公告	中国证券报、上海证券报、证券时报	2016年9月21日
60	中海基金管理有限公司关于旗下部分基金新增上海华信证券有限责任公司为销售机构的公告	中国证券报、上海证券报、证券时报	2016年9月22日
61	中海基金管理有限公司关于旗下部分基金新增凤凰金信（银川）投资管理有限公司为销售机构并开通基金转换及定期定额投资业务的公告	中国证券报、上海证券报、证券时报	2016年9月27日
62	中海基金管理有限公司关于旗下部分基金新增和耕传承基金销售有限公司为销售机构并开通基金定期定额投资业务的公告	中国证券报、上海证券报、证券时报	2016年9月28日
63	中海基金管理有限公司关于旗下基金参加众升财富（北京）基金销售有限公司费率优惠活动的公告	中国证券报、上海证券报、证券时报	2016年9月30日
64	中海基金管理有限公司关于旗下	中国证券报、上海证	2016年9月30日

	部分基金新增中国民族证券有限责任公司为销售机构并开通基金转换业务的公告	券报、证券时报	
65	中海基金管理有限公司关于旗下部分基金新增上海证券有限责任公司为销售机构并开通基金转换及定期定额投资业务的公告	中国证券报、上海证券报、证券时报	2016 年 10 月 10 日
66	中海基金管理有限公司关于旗下基金新增上海云湾投资管理有限公司为销售机构并开通基金转换及定期定额投资业务的公告	中国证券报、上海证券报、证券时报	2016 年 10 月 20 日
67	中海量化策略混合型证券投资基金 2016 年第 3 季度报告	中国证券报、上海证券报、证券时报	2016 年 10 月 26 日
68	中海基金管理有限公司关于旗下基金新增武汉市伯嘉基金销售有限公司为销售机构并开通基金转换及定期定额投资业务的公告	中国证券报、上海证券报、证券时报	2016 年 11 月 3 日
69	中海基金管理有限公司关于旗下部分基金新增徽商期货有限责任公司为销售机构并开通基金转换业务的公告	中国证券报、上海证券报、证券时报	2016 年 11 月 5 日
70	中海基金管理有限公司关于旗下部分基金新增南京途牛金融信息服务有限公司为销售机构的公告	中国证券报、上海证券报、证券时报	2016 年 11 月 8 日
71	中海基金管理有限公司关于旗下基金新增北京格上富信投资顾问有限公司为销售机构并开通基金转换及定期定额投资业务的公告	中国证券报、上海证券报、证券时报	2016 年 11 月 11 日
72	中海基金管理有限公司关于旗下	中国证券报、上海证	2016 年 11 月 14 日

	部分基金新增安粮期货股份有限公司为销售机构的公告	券报、证券时报	
73	中海基金管理有限公司关于旗下部分基金新增上海万得投资顾问有限公司为销售机构并开通基金转换及定期定额投资业务的公告	中国证券报、上海证券报、证券时报	2016年11月16日
74	中海基金管理有限公司关于旗下基金新增深圳前海财厚资产管理有限公司为销售机构并开通基金转换业务的公告	中国证券报、上海证券报、证券时报	2016年11月19日
75	中海基金管理有限公司关于旗下部分基金在上海中正达广投资管理有限公司调整定期定额投资起点金额的公告	中国证券报、上海证券报、证券时报	2016年11月24日
76	中海基金管理有限公司关于旗下部分基金在天津国美基金销售有限公司调整定期定额投资起点金额的公告	中国证券报、上海证券报、证券时报	2016年11月28日
77	中海基金管理有限公司关于旗下基金新增杭州科地瑞富基金销售有限公司为销售机构并开通基金转换及定期定额投资业务的公告	中国证券报、上海证券报、证券时报	2016年11月29日
78	中海基金管理有限公司关于旗下部分基金参与交通银行股份有限公司手机银行基金申购（含定期定额申购）费率优惠活动的公告	中国证券报、上海证券报、证券时报	2016年11月29日
79	中海基金管理有限公司关于旗下部分基金新增北京植信基金销售有限公司为销售机构的公告	中国证券报、上海证券报、证券时报	2016年11月30日

80	中海基金管理有限公司关于旗下基金参加中国银河证券股份有限公司费率优惠活动的公告	中国证券报、上海证券报、证券时报	2016 年 12 月 1 日
81	中海基金管理有限公司关于提请投资者及时更新已过期身份证件或者身份证明文件的公告	中国证券报、上海证券报、证券时报	2016 年 12 月 9 日
82	中海基金管理有限公司关于旗下基金新增北京微动利投资管理有限公司为销售机构并开通基金转换及定期定额投资业务的公告	中国证券报、上海证券报、证券时报	2016 年 12 月 13 日
83	中海量化策略混合型证券投资基金基金经理变更公告	中国证券报、上海证券报、证券时报	2016 年 12 月 20 日
84	中海基金管理有限公司关于旗下部分基金参与交通银行股份有限公司手机银行基金申购（含定期定额申购）费率优惠活动的公告	中国证券报、上海证券报、证券时报	2016 年 12 月 22 日
85	中海基金管理有限公司关于旗下基金参加上海好买基金销售有限公司费率优惠活动的公告	中国证券报、上海证券报、证券时报	2016 年 12 月 22 日
86	中海基金管理有限公司关于旗下基金在上海华信证券有限责任公司开通定期定额申购业务并参与基金定投申购费率优惠活动的公告	中国证券报、上海证券报、证券时报	2016 年 12 月 22 日
87	中海基金管理有限公司关于旗下部分基金参加泰诚财富基金销售（大连）有限公司费率优惠活动的公告	中国证券报、上海证券报、证券时报	2016 年 12 月 30 日
88	关于中海基金管理有限公司独立	中国证券报、上海证	2016 年 12 月 30 日

	董事的诚信记录的说明	券报、证券时报	
--	------------	---------	--

§ 12 备查文件目录

12.1 备查文件目录

- 1、中国证监会批准募集中海量化策略股票型证券投资基金的文件
- 2、中海量化策略混合型证券投资基金基金合同
- 3、中海量化策略混合型证券投资基金托管协议
- 4、中海量化策略混合型证券投资基金财务报表及报表附注
- 5、报告期内在指定报刊上披露的各项公告

12.2 存放地点

上海市浦东新区银城中路 68 号 2905-2908 室及 30 层

12.3 查阅方式

投资者对本报告书如有疑问，可咨询本基金管理人中海基金管理有限公司。

咨询电话：(021) 38789788 或 400-888-9788

公司网址：<http://www.zhfund.com>

中海基金管理有限公司

2017 年 3 月 31 日