

# 银华多元视野灵活配置混合型证券投资基金 2016 年年度报告

2016 年 12 月 31 日

基金管理人：银华基金管理股份有限公司

基金托管人：中国建设银行股份有限公司

送出日期：2017 年 3 月 31 日

## §1 重要提示及目录

### 1.1 重要提示

基金管理人的董事会、董事保证本报告所载资料不存在虚假记载、误导性陈述或重大遗漏，并对其内容的真实性、准确性和完整性承担个别及连带的法律责任。本年度报告已经三分之二以上独立董事签字同意，并由董事长签发。

基金托管人中国建设银行股份有限公司根据本基金合同规定，于 2017 年 3 月 29 日复核了本报告中的财务指标、净值表现、利润分配情况、财务会计报告、投资组合报告等内容，保证复核内容不存在虚假记载、误导性陈述或者重大遗漏。

基金管理人承诺以诚实信用、勤勉尽责的原则管理和运用基金资产，但不保证基金一定盈利。

基金的过往业绩并不代表其未来表现。投资有风险，投资者在作出投资决策前应仔细阅读本基金的招募说明书及其更新。

本报告财务资料已经审计。

本报告期自 2016 年 5 月 19 日（基金合同生效日）起至 12 月 31 日止。

## 1.2 目录

<b>§1 重要提示及目录</b> .....	<b>2</b>
1.1 重要提示.....	2
1.2 目录.....	3
<b>§2 基金简介</b> .....	<b>5</b>
2.1 基金基本情况.....	5
2.2 基金产品说明.....	5
2.3 基金管理人和基金托管人.....	6
2.4 信息披露方式.....	6
2.5 其他相关资料.....	6
<b>§3 主要财务指标、基金净值表现及利润分配情况</b> .....	<b>6</b>
3.1 主要会计数据和财务指标.....	6
3.2 基金净值表现.....	7
3.3 过去三年基金的利润分配情况.....	9
<b>§4 管理人报告</b> .....	<b>9</b>
4.1 基金管理人及基金经理情况.....	9
4.2 管理人对报告期内本基金运作合规守信情况的说明.....	11
4.3 管理人对报告期内公平交易情况的专项说明.....	12
4.4 管理人对报告期内基金的投资策略和业绩表现的说明.....	13
4.5 管理人对宏观经济、证券市场及行业走势的简要展望.....	14
4.6 管理人内部有关本基金的监察稽核工作情况.....	14
4.7 管理人对报告期内基金估值程序等事项的说明.....	15
4.8 管理人对报告期内基金利润分配情况的说明.....	15
4.9 报告期内管理人对本基金持有人数或基金资产净值预警情形的说明.....	15
<b>§5 托管人报告</b> .....	<b>15</b>
5.1 报告期内本基金托管人合规守信情况声明.....	15
5.2 托管人对报告期内本基金投资运作合规守信、净值计算、利润分配等情况的说明.....	16
5.3 托管人对本年度报告中财务信息等内容的真实、准确和完整发表意见.....	16
<b>§6 审计报告</b> .....	<b>16</b>
6.1 审计报告基本信息.....	16
6.2 审计报告的基本内容.....	16
<b>§7 年度财务报表</b> .....	<b>17</b>
7.1 资产负债表.....	17
7.2 利润表.....	18
7.3 所有者权益（基金净值）变动表.....	19
7.4 报表附注.....	20
<b>§8 投资组合报告</b> .....	<b>40</b>
8.1 期末基金资产组合情况.....	40
8.2 期末按行业分类的股票投资组合.....	41
8.3 期末按公允价值占基金资产净值比例大小排序的所有股票投资明细.....	42
8.4 报告期内股票投资组合的重大变动.....	43
8.5 期末按债券品种分类的债券投资组合.....	46
8.6 期末按公允价值占基金资产净值比例大小排序的前五名债券投资明细.....	47
8.7 期末按公允价值占基金资产净值比例大小排序的所有资产支持证券投资明细.....	47

8.8	报告期末按公允价值占基金资产净值比例大小排序的前五名贵金属投资明细	47
8.9	期末按公允价值占基金资产净值比例大小排序的前五名权证投资明细	47
8.10	报告期末本基金投资的股指期货交易情况说明	47
8.11	报告期末本基金投资的国债期货交易情况说明	47
8.12	投资组合报告附注	47
<b>§9</b>	<b>基金份额持有人信息</b>	<b>48</b>
9.1	期末基金份额持有人户数及持有人结构	48
9.2	期末基金管理人的从业人员持有本基金的情况	48
9.3	期末基金管理人的从业人员持有本开放式基金份额总量区间的情况	48
<b>§10</b>	<b>开放式基金份额变动</b>	<b>49</b>
<b>§11</b>	<b>重大事件揭示</b>	<b>49</b>
11.1	基金份额持有人大会决议	49
11.2	基金管理人、基金托管人的专门基金托管部门的重大人事变动	49
11.3	涉及基金管理人、基金财产、基金托管业务的诉讼	49
11.4	基金投资策略的改变	50
11.5	为基金进行审计的会计师事务所情况	50
11.6	管理人、托管人及其高级管理人员受稽查或处罚等情况	50
11.7	基金租用证券公司交易单元的有关情况	50
11.8	其他重大事件	56
<b>§12</b>	<b>影响投资者决策的其他重要信息</b>	<b>59</b>
<b>§13</b>	<b>备查文件目录</b>	<b>59</b>
13.1	备查文件目录	59
13.2	存放地点	60
13.3	查阅方式	60

## §2 基金简介

### 2.1 基金基本情况

基金名称	银华多元视野灵活配置混合型证券投资基金
基金简称	银华多元视野灵活配置混合
基金主代码	002307
基金运作方式	契约型开放式
基金合同生效日	2016年5月19日
基金管理人	银华基金管理股份有限公司
基金托管人	中国建设银行股份有限公司
报告期末基金份额总额	156,143,735.14份
基金合同存续期	不定期

### 2.2 基金产品说明

投资目标	本基金将在努力控制组合风险并保持良好流动性的前提下，通过多元化的配置策略，积极优选全市场的投资机会，整体性布局于具有核心竞争力及比较优势的行业和公司，同时追求超越业绩比较基准的投资回报，力求实现基金资产的长期稳定增值。
投资策略	<p>本基金坚持“多元视野”的投资理念。所谓“多元视野”即指在不同的市场阶段采取相应的多元化收益策略，积极寻求各细分市场以及个股个券的投资机会，力争实现基金资产的稳定回报。具体可以划分为两个层次：首先是大类资产的配置结构多元化，即充分发挥本基金灵活配置的优势，在自上而下判断相关资产风险收益特征的基础上，积极寻求各细分市场的投资机会，相应采取多元化的收益策略，合理确定股票、股指期货、可转换公司债券、债券等投资工具的配置比例，并在适当的时候运用衍生品工具实现套期保值，力争实现基金资产的稳定回报；其次是各类资产内部的应对策略多元化，即根据不同的市场环境和市场阶段，采取与之相匹配的最优投资策略，从不同维度发掘个股个券的投资机会。</p> <p>本基金的投资组合比例为：股票资产占基金资产的0%—95%，本基金持有全部权证的市值不超过基金资产净值的3%。如果法律法规或中国证监会变更投资品种的投资比例限制，基金管理人在履行适当程序后，可以调整上述投资品种的投资比例。</p>
业绩比较基准	沪深300指数收益率×50%+中债综合指数收益率×50%
风险收益特征	本基金是混合型证券投资基金，属于证券投资基金中较高预期风险、较高预期收益的品种，其预期风险和

收益水平高于债券型基金及货币市场基金。
---------------------

## 2.3 基金管理人和基金托管人

项目		基金管理人	基金托管人
名称		银华基金管理股份有限公司	中国建设银行股份有限公司
信息披露负责人	姓名	杨文辉	田青
	联系电话	(010)58163000	(010) 67595096
	电子邮箱	yhjj@yhfund.com.cn	tianqingl.zh@ccb.com
客户服务电话		4006783333, (010)85186558	(010) 67595096
传真		(010)58163027	(010) 66275853
注册地址		广东省深圳市深南大道 6008 号特区报业大厦 19 层	北京市西城区金融大街 25 号
办公地址		北京市东城区东长安街 1 号 东方广场东方经贸城 C2 办 公楼 15 层	北京市西城区闹市口大街 1 号 院 1 号楼长安兴融中心
邮政编码		100738	100033
法定代表人		王珠林	王洪章

## 2.4 信息披露方式

本基金选定的信息披露报纸名称	《证券日报》
登载基金年度报告正文的管理人互联网网址	<a href="http://www.yhfund.com.cn">http://www.yhfund.com.cn</a>
基金年度报告备置地点	基金管理人及基金托管人住所

## 2.5 其他相关资料

项目	名称	办公地址
会计师事务所	德勤华永会计师事务所（特殊普通合伙）	上海市黄浦区延安东路 222 号 30 楼
注册登记机构	银华基金管理股份有限公司	北京市东城区东长安街 1 号东方广 场东方经贸城 C2 办公楼 15 层

## §3 主要财务指标、基金净值表现及利润分配情况

### 3.1 主要会计数据和财务指标

金额单位：人民币元

3.1.1 期间数据和指标	2016 年 5 月 19 日(基金合同生效日)-2016 年 12 月 31 日
本期已实现收益	12,724,669.13
本期利润	13,798,500.65

加权平均基金份额本期利润	0.0699
本期加权平均净值利润率	6.77%
本期基金份额净值增长率	6.90%
<b>3.1.2 期末数据和指标</b>	<b>2016 年末</b>
期末可供分配利润	10,270,348.13
期末可供分配基金份额利润	0.0658
期末基金资产净值	166,876,539.05
期末基金份额净值	1.069
<b>3.1.3 累计期末指标</b>	<b>2016 年末</b>
基金份额累计净值增长率	6.90%

注：1、本期已实现收益指基金本期利息收入、投资收益、其他收入（不含公允价值变动收益）扣除相关费用后的余额，本期利润为本期已实现收益加上本期公允价值变动收益。

2、期末可供分配利润，采用期末资产负债表中未分配利润与未分配利润中已实现部分的孰低数。

3、本报告中所列示的基金业绩指标不包括持有人认购或交易基金的各项费用，例如：基金的认购、申购、赎回费等，计入费用后实际收益水平要低于所列数字。

4、本基金于 2016 年 5 月 19 日成立，截止到本报告期末未满一年，主要财务指标的实际计算期间为 2016 年 5 月 19 日（基金合同生效日）至 2016 年 12 月 31 日。

## 3.2 基金净值表现

### 3.2.1 基金份额净值增长率及其与同期业绩比较基准收益率的比较

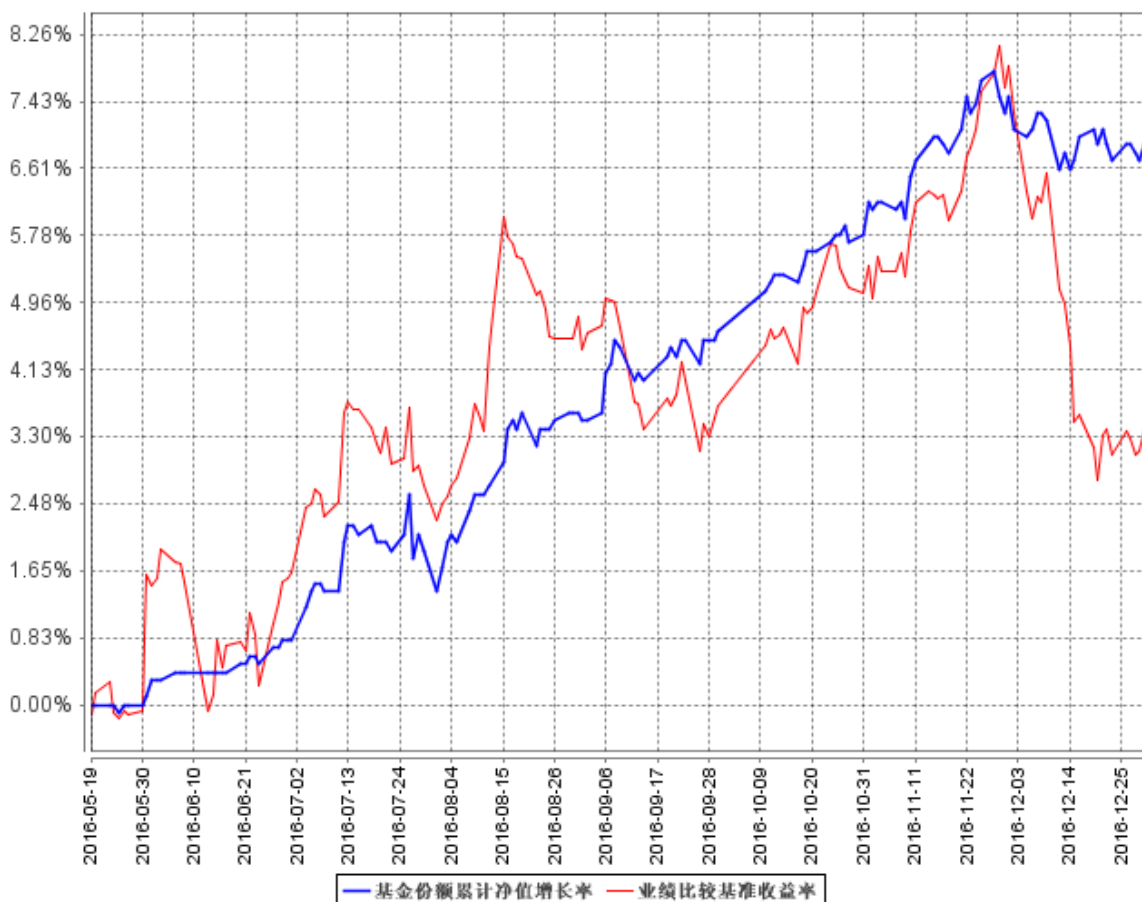
阶段	份额净值增长率①	份额净值增长率标准差②	业绩比较基准收益率③	业绩比较基准收益率标准差④	①—③	②—④
过去三个月	2.20%	0.19%	-0.27%	0.39%	2.47%	-0.20%
过去六个月	6.05%	0.21%	1.80%	0.39%	4.25%	-0.18%
自基金合同生效起至今	6.90%	0.20%	3.40%	0.42%	3.50%	-0.22%

注：本基金业绩比较基准为：沪深 300 指数收益率×50%+中债综合指数收益率×50%

沪深 300 指数是上海证券交易所和深圳证券交易所共同推出的沪深两个市场第一个统一指数；该指数编制合理、透明，有一定市场覆盖率，不易被操纵，并且有较高的知名度和市场影响力，适合作为本基金股票投资的业绩比较基准。中债综合指数由中央国债登记结算有限责任公司编制，样本债券涵盖的范围全面，具有广泛的市场代表性，涵盖主要交易市场（银行间市场、交易所市场等）、不同发行主体（政府、企业等）和期限（长期、中期、短期等），能够很好地反映中国债券市场总体价格水平和变动趋势，适合作为本基金债券投资的业绩比较基准。

### 3.2.2 自基金合同生效以来基金份额累计净值增长率变动及其与同期业绩比较基准收益率变动的比较

基金份额累计净值增长率与同期业绩比较基准收益率的历史走势对比图

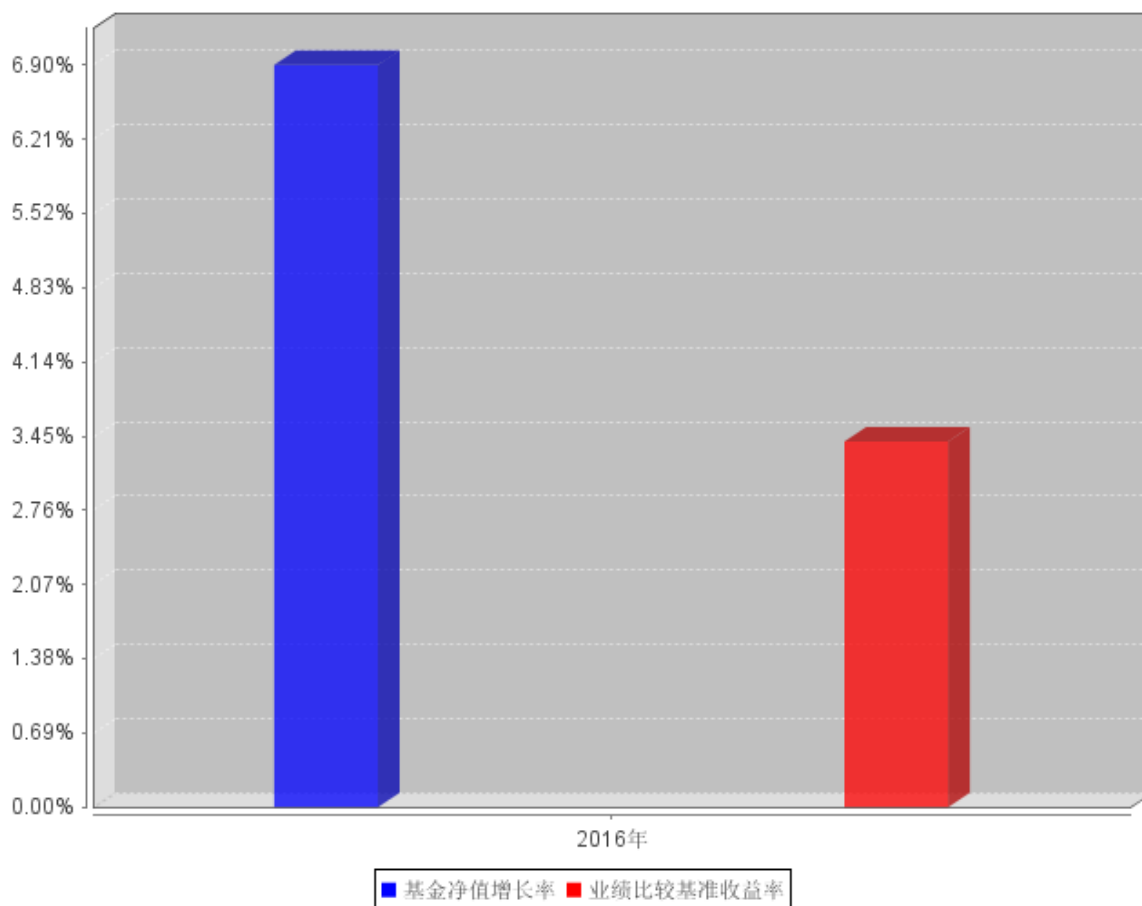


注：本基金生效日期为 2016 年 5 月 19 日，自基金合同生效日起到本报告期末未满一年。按基金合同的规定，本基金自基金合同生效起六个月为建仓期，建仓期结束时各项资产配置比例已达到基金合同的规定：股票资产占基金资产的 0%-95%，本基金持有全部权证的市值不超过基金资产净值的 3%。



### 3.2.3 自基金合同生效以来基金每年净值增长率及其与同期业绩比较基准收益率的比较

自基金合同生效以来基金每年净值增长率及其与同期业绩比较基准收益率的对比图



注：合同生效当年按实际存续期计算，不按整个自然年度进行折算。

### 3.3 过去三年基金的利润分配情况

注：本基金于 2016 年 5 月 19 日（基金合同生效日）至 2016 年 12 月 31 日止未进行利润分配。

## §4 管理人报告

### 4.1 基金管理人及基金经理情况

#### 4.1.1 基金管理人及其管理基金的经验

银华基金管理有限公司成立于 2001 年 5 月 28 日，是经中国证监会批准(证监基金字[2001]7 号文)设立的全国性资产管理公司。公司注册资本为 2 亿元人民币，公司的股东及其出资比例分别为：西南证券股份有限公司 49%、第一创业证券股份有限公司 29%、东北证券股份有限公司 21%及山西海鑫实业股份有限公司 1%。公司的主要业务是基金募集、基金销售、资产管理及中国证监会许可的其他业务。公司注册地为广东省深圳市。银华基金管理有限公司的法定名称已于 2016 年 8 月 9 日起变更为“银华基金管理股份有限公司”。

截至 2016 年 12 月 31 日，本基金管理人管理着 70 只证券投资基金，具体包括银华优势企业证券投资基金、银华保本增值证券投资基金、银华-道琼斯 88 精选证券投资基金、银华货币市场证券投资基金、银华核心价值优选混合型证券投资基金、银华优质增长混合型证券投资基金、银华富裕主题混合型证券投资基金、银华领先策略混合型证券投资基金、银华全球核心优选证券投资基金、银华内需精选混合型证券投资基金 (LOF)、银华增强收益债券型证券投资基金、银华和谐主题灵活配置混合型证券投资基金、银华沪深 300 指数分级证券投资基金、银华深证 100 指数分级证券投资基金、银华信用债券型证券投资基金 (LOF)、银华成长先锋混合型证券投资基金、银华信用双利债券型证券投资基金、银华抗通胀主题证券投资基金 (LOF)、银华中证等权重 90 指数分级证券投资基金、银华永祥保本混合型证券投资基金、银华消费主题分级混合型证券投资基金、银华中证内地资源主题指数分级证券投资基金、银华永泰积极债券型证券投资基金、银华中小盘精选混合型证券投资基金、银华纯债信用主题债券型证券投资基金 (LOF)、上证 50 等权重交易型开放式指数证券投资基金、银华上证 50 等权重交易型开放式指数证券投资基金联接基金、银华中证中票 50 指数债券型证券投资基金 (LOF)、银华永兴纯债分级债券型发起式证券投资基金、银华交易型货币市场基金、银华信用四季红债券型证券投资基金、银华中证转债指数增强分级证券投资基金、银华信用季季红债券型证券投资基金、银华中证 800 等权重指数增强分级证券投资基金、银华永利债券型证券投资基金、银华恒生中国企业指数分级证券投资基金、银华多利宝货币市场基金、银华永益分级债券型证券投资基金、银华活钱宝货币市场基金、银华双月定期理财债券型证券投资基金、银华高端制造业灵活配置混合型证券投资基金、银华惠增利货币市场基金、银华回报灵活配置定期开放混合型发起式证券投资基金、银华泰利灵活配置混合型证券投资基金、银华中国梦 30 股票型证券投资基金、银华恒利灵活配置混合型证券投资基金、银华聚利灵活配置混合型证券投资基金、银华汇利灵活配置混合型证券投资基金、银华稳利灵活配置混合型证券投资基金、银华战略新兴灵活配置定期开放混合型发起式证券投资基金、银华逆向投资灵活配置定期开放混合型发起式证券投资基金、银华互联网主题灵活配置混合型证券投资基金、银华生态环保主题灵活配置混合型证券投资基金、银华合利债券型证券投资基金、银华添益定期开放债券型证券投资基金、银华远景债券型证券投资基金、银华双动力债券型证券投资基金、银华大数据灵活配置定期开放混合型发起式证券投资基金、银华量化智慧动力灵活配置混合型证券投资基金、银华多元视野灵活配置混合型证券投资基金、银华惠添益货币市场基金、银华鑫锐定增灵活配置混合型证券投资基金、银华通利灵活配置混合型证券投资基金、银华沪港深增长股票型证券投资基金、银华鑫盛定增灵活配置混合型证券投资基金、银华添泽定期开放债券型证券投资基金、银华体育文化灵活配置混合型证券投资基金、银华上证 5 年期国债指数证券投资

基金、银华上证 10 年期国债指数证券投资基金、银华盛世精选灵活配置混合型证券投资基金。

同时，本基金管理人管理着多个全国社保基金、企业年金和特定客户资产管理投资组合。

#### 4.1.2 基金经理（或基金经理小组）及基金经理助理简介

姓名	职务	任本基金的基金经理（助理）期限		证券从业年限	说明
		任职日期	离任日期		
贾鹏先生	本基金的基金经理	2016 年 5 月 19 日	-	8 年	硕士学位，2008 年 3 月至 2011 年 3 月期间任职于银华基金管理有限公司，担任行业研究员职务；2011 年 4 月至 2012 年 3 月期间任职于瑞银证券有限责任公司，担任行业研究组长；2012 年 4 月至 2014 年 6 月期间任职于建信基金管理有限公司，担任基金经理助理。2014 年 6 月起任职于银华基金管理有限公司，自 2014 年 8 月 27 日起担任银华永祥保本混合型证券投资基金基金经理，自 2014 年 8 月 27 日至 2016 年 12 月 22 日兼任银华中证转债指数增强分级证券投资基金基金经理，自 2014 年 9 月 12 日起兼任银华保本增值混合型证券投资基金基金经理，自 2014 年 12 月 31 日至 2016 年 12 月 22 日兼任银华信用双利债券型证券投资基金基金经理，自 2016 年 4 月 1 日起兼任银华远景债券型证券投资基金基金经理。具有从业资格。国籍：中国。
冯帆	本基金的基金经理助理	2016 年 12 月 13 日	-	3 年	硕士学位；曾就职于华夏未来资本管理有限公司，2015 年 8 月加入银华基金管理有限公司，曾任投资管理三部宏观利率研究员，现任投资管理三部基金经理助理职务。具有从业资格。国籍：中国。

注：1、此处的任职日期和离任日期均指基金合同生效日或公司作出决定之日。

2、证券从业的含义遵从行业协会《证券业从业人员资格管理办法》的相关规定。

#### 4.2 管理人对报告期内本基金运作遵规守信情况的说明

本基金管理人在本报告期内严格遵守《中华人民共和国证券法》、《中华人民共和国证券投资基金法》、《公开募集证券投资基金运作管理办法》、《证券投资基金销售管理办法》、《证券投资基金信息披露管理办法》及其各项实施准则、《银华多元视野灵活配置混合型证券投资基金基金合同》和其他有关法律法规的规定，本着诚实信用、勤勉尽责的原则管理和运用基金资产，在

严格控制风险的基础上,为基金份额持有人谋求最大利益,无损害基金份额持有人利益的行为。本基金无违法、违规行为。本基金投资组合符合有关法规及基金合同的约定。

### 4.3 管理人对报告期内公平交易情况的专项说明

#### 4.3.1 公平交易制度和控制方法

根据中国证监会颁布的《证券投资基金管理公司公平交易制度指导意见》，本基金管理人制定了公司层面的《银华基金管理股份有限公司公平交易制度》，对投资部、固定收益部、量化投资部、研究部、交易管理部、监察稽核部等相关所有业务部门进行了制度上的约束。该制度适用于本基金管理人所管理的公募基金、社保组合、企业年金及特定客户资产管理组合等，规范的范围包括但不限于境内上市股票、债券的一级市场申购、二级市场交易等投资管理活动，同时包括授权、研究分析、投资决策、交易执行、业绩评估等投资管理活动相关的各个环节。

为了规范本基金管理人各投资组合的证券投资指令的执行过程，完善公平交易制度，确保各投资组合享有公平的交易执行机会，本基金管理人根据《证券投资基金管理公司公平交易制度指导意见》及《银华基金管理股份有限公司公平交易制度》，制定了《银华基金管理股份有限公司公平交易执行制度》，规定了公平交易的执行流程及特殊情况的审批机制；明确了交易执行环节的集中交易制度，并对交易执行环节的内部控制措施进行了完善。

此外，为了加强对异常交易行为的日常监控，本基金管理人还制定了《银华基金管理股份有限公司异常交易监控实施细则》，规定了异常交易监控的范围以及异常交易发生后的分析、说明、报备流程。

对照 2011 年 8 月份新修订的《证券投资基金管理公司公平交易制度指导意见》，本基金管理人又对上述制度进行了修改完善，进一步修订了公平交易的范围，修订了对不同投资组合同日反向交易的监控重点，并强调了本基金管理人内部控制的要求，具体控制方法为：1、交易所市场的公平交易均通过恒生交易系统实现，不掺杂任何的人为判断，所有交易均通过恒生投资系统公平交易模块电子化强制执行，公平交易程序自动启动；2、一般情况下，场外交易指令以组合的名义下达，执行交易员以组合的名义进行一级市场申购投标及二级市场交易，并确保非集中竞价交易与投资组合一一对应，且各投资组合获得公平的交易机会；3、对于部分债券一级市场申购、非公开发行股票申购等以基金管理人名义进行的交易，各投资组合经理在交易前独立地确定各投资组合的交易价格和数量，交易管理部按照价格优先、比例分配的原则对交易结果进行分配；4、本基金管理人使用恒生 03.2 系统的公平交易稽核分析模块，定期及不定期进行报告分析，对公平交易的情况进行检查，以规范操作流程，适应公平交易的需要。

综上所述，本基金管理人通过事前构建控制环境、事中强化落实执行、事后进行双重监督，

来确保公平交易制度得到切实执行。

### 4.3.2 公平交易制度的执行情况

#### 4.3.2.1 整体执行情况说明

报告期内，本基金管理人根据《银华基金管理股份有限公司公平交易制度》及相关配套制度，在研究分析、投资决策、交易执行、业绩评估等各个环节，建立了健全有效的公平交易执行体系，公平对待旗下的每一个投资组合。具体执行情况如下：

在研究分析环节，本基金管理人构建了统一的研究平台，为旗下所有投资组合公平地提供研究支持。

在投资决策环节，各基金经理、投资经理严格遵守本基金管理人的各项投资管理制度和投资授权制度，保证各投资组合的独立投资决策机制。

在交易执行环节，本基金管理人实行集中交易制度，按照“时间优先、价格优先、比例分配、综合平衡”的原则，确保各投资组合享有公平的交易执行机会。

在事后监控环节，本基金管理人定期对股票交易情况进行分析，并出具公平交易执行情况分析报告；另外，本基金管理人还对公平交易制度的遵守和相关业务流程的执行情况进行定期和不定期的检查，并对发现的问题进行及时报告。

本基金管理人在本报告期内严格执行了公平交易制度的相关规定，未出现违反公平交易制度的情况。

#### 4.3.2.2 同向交易价差专项分析

本基金管理人对旗下所有投资组合过去四个季度不同时间窗内（1日内、3日内及5日内）同向交易的交易价差从T检验（置信度为95%）和溢价率占优频率等方面进行了专项分析，未发现违反公平交易制度的异常情况。

### 4.3.3 异常交易行为的专项说明

本报告期内，本基金未发现存在可能导致不公平交易和利益输送的异常交易行为。

本报告期内，本基金管理人所有投资组合不存在参与的交易所公开竞价同日反向交易成交较少的单边交易量超过该证券当日成交量的5%的情况。

## 4.4 管理人对报告期内基金的投资策略和业绩表现的说明

### 4.4.1 报告期内基金投资策略和运作分析

2016年，权益市场尽管年初开局不利，但随着内外部风险事件逐步兑现消化，A股开启阶段性修复。全年整体呈现修复上涨态势，但期间预期波动仍较大，如“权威人士”发表对经济的

看法、美国加息预期升温、A 股未纳入 MSCI 指数、“脱欧”事件、地产调控、特朗普上台、规范保险举牌、流动性拐点等不断扰动市场的预期，走势以震荡为主，且幅度较大。债券市场走势与权益市场相反，前三季度继续保持债牛格局，第四季度受到资金面紧张、通胀和财政预期、政策监管等各方面利空影响，大幅调整，波动率陡然上升。

2016 年，本基金采用相对稳健的投资策略，在控制信用风险的前提下保证基金组合的流动性，以权益投资为主。权益投资的整体操作思路是，在充分防守的基础上适当进攻，有效利用中低仓位进行精准打击。全年市场走势对我们的操作也提出挑战，但本基金始终贯彻顺势而为、灵活配置的核心思路，在保证基金组合的流动性的情况下，主动与市场节奏相融合。上半年在存量博弈格局下，主要以小仓位择时策略应对，选择确定性高的主题和个股布局，如周期股供给收缩、新能源汽车等；下半年侧重布局大蓝筹及相关主题，如建筑、地产、光通信等。

#### 4.4.2 报告期内基金的业绩表现

截至报告期末，本基金份额净值为 1.069 元，本报告期份额净值增长率为 6.90%，同期业绩比较基准增长率为 3.40%。

#### 4.5 管理人对宏观经济、证券市场及行业走势的简要展望

展望 2017 年，权益市场方面，未来影响市场的核心变量仍是流动性，在“抑泡沫与防风险”共振背景下，市场大概率呈现结构分化和区间震荡特征。债券市场仍有机会，需要各方面利空在时间尺度上进行消化，并最终落脚于经济基本面，市场波动可能加大。

2017 年，本基金将继续稳健投资。权益策略将适度多元化，仓位上也将更加灵活。投资主线将围绕：1) 国企改革在多个行业的渗透推进，重点关注典型案例；2) 价格主线，包括上游大宗及下游的价格传导等；3) 业绩确定性高的低估值大消费，如食品饮料、汽车等；4) 以及能适度平滑经济的逆周期 PPP 板块，如建筑、园林、环保等。债券投资，等待中期配置机会，进场配置。

#### 4.6 管理人内部有关本基金的监察稽核工作情况

本报告期内，本基金管理人进一步健全了风险控制和监察稽核机制，根据不同基金的特点与发展情况，及时界定新的风险点，评价风险级别，并纳入稽核计划。首先，本基金管理人以中国证监会“季度监察稽核项目表”为基础，对本基金的投资、研究、交易、基金会计、注册登记、营销、宣传推介等重要业务进行每季度的风险自查，并对其他业务环节进行不定期抽查。“季度监察稽核项目表”由各部门风险控制管理员组织关键岗位业务人员填报自查结果，部门总监签字确认后，将稽核结果报督察长及公司总经理。在持续关注对“季度监察稽核项目”表中识别的风险

点进行自查的同时，还定期进行有重点的检查。在投资研究交易环节，持续进行对研究报告合规性的检查、对股票库建立及完善的跟踪检查，并对基金的投资比例进行日常监控，对关联交易的日常维护，对基金持仓流动性风险定期关注，并对公平交易执行情况进行检查等等；在营销与销售方面，本基金管理人定期对本基金宣传推介材料的合规性和费率优惠业务等进行检查；在基金的运作保障方面，本基金管理人通过加强对注册登记业务、基金会计业务、基金清算业务以及基金估值业务的检查来确保本基金财务数据的准确性。上述检查中发现问题的会通过口头改进建议、不符合事项书面跟踪检查报告或警示报告的形式，及时将潜在风险通报部门总监、督察长及公司总经理，督促改进并跟踪改进效果。

与此同时，本基金管理人严格按照信息披露管理办法的规定，认真做好本基金的信息披露工作，确保信息披露的真实、完整、准确、及时。

#### **4.7 管理人对报告期内基金估值程序等事项的说明**

报告期内，本基金管理人严格遵守《企业会计准则》、《证券投资基金会计核算业务指引》以及中国证监会相关规定和基金合同的约定，日常估值由基金管理人同基金托管人一同进行，基金份额净值由基金管理人完成估值后，经基金托管人复核无误后由基金管理人对外公布。月末、年中和年末估值复核与基金会计账目的核对同时进行。

本基金管理人设立估值委员会（委员包括估值业务分管领导以及投资部、研究部、监察稽核部、运作保障部等部门负责人及相关业务骨干），负责研究、指导基金估值业务。估值委员会委员和负责基金日常估值业务的基金会计均具有专业胜任能力和相关工作经验。基金经理不介入基金日常估值业务；估值委员会决议之前会与涉及基金的基金经理进行充分沟通。运作保障部负责执行估值委员会制定的估值政策及决议。

参与估值流程各方之间不存在任何重大利益冲突；本基金管理人未签约与估值相关的任何定价服务。

#### **4.8 管理人对报告期内基金利润分配情况的说明**

本基金于 2016 年 5 月 19 日（基金合同生效日）至 2016 年 12 月 31 日止未进行利润分配。

#### **4.9 报告期内管理人对本基金持有人数或基金资产净值预警情形的说明**

报告期内，本基金不存在连续二十个工作日基金份额持有人数量不满二百人或者基金资产净值低于五千万元的情形。

## §5 托管人报告

### 5.1 报告期内本基金托管人遵规守信情况声明

本报告期，中国建设银行股份有限公司在本基金的托管过程中，严格遵守了《证券投资基金法》、基金合同、托管协议和其他有关规定，不存在损害基金份额持有人利益的行为，完全尽职尽责地履行了基金托管人应尽的义务。

### 5.2 托管人对报告期内本基金投资运作遵规守信、净值计算、利润分配等情况的说明

本报告期，本托管人按照国家有关规定、基金合同、托管协议和其他有关规定，对本基金的基金资产净值计算、基金费用开支等方面进行了认真的复核，对本基金的投资运作方面进行了监督，未发现基金管理人有关损害基金份额持有人利益的行为。

报告期内，本基金未实施利润分配。

### 5.3 托管人对本年度报告中财务信息等内容的真实、准确和完整发表意见

本托管人复核审查了本报告中的财务指标、净值表现、利润分配情况、财务会计报告、投资组合报告等内容，保证复核内容不存在虚假记载、误导性陈述或者重大遗漏。

## §6 审计报告

### 6.1 审计报告基本信息

财务报表是否经过审计	是
审计意见类型	标准无保留意见
审计报告编号	德师报(审)字(17)第 P00324 号

### 6.2 审计报告的基本内容

审计报告标题	审计报告
审计报告收件人	银华多元视野灵活配置混合型证券投资基金全体持有人：
引言段	我们审计了后附的银华多元视野灵活配置混合型证券投资基金的财务报表，包括 2016 年 12 月 31 日的资产负债表，2016 年 5 月 19 日(基金合同生效日)至 2016 年 12 月 31 日止期间利润表、所有者权益(基金净值)变动表以及财务报表附注。
管理层对财务报表的责任段	编制和公允列报财务报表是银华多元视野灵活配置混合型证券投资基金的基金管理人银华基金管理股份有限公司管理层的责任。这种责任包括：(1)按照企业会计准则和中国证券监督管理委员会发布的关于基金行业实务操作的有关的规定编制财务报表，并使其实现公允反映；(2)设计、执行和维护必要的内



	部控制，以使财务报表不存在由于舞弊或错误而导致的重大错报。
注册会计师的责任段	<p>我们的责任是在执行审计工作的基础上对财务报表发表审计意见。我们按照中国注册会计师审计准则的规定执行了审计工作。中国注册会计师审计准则要求我们遵守中国注册会计师职业道德守则，计划和执行审计工作以对财务报表是否不存在重大错报获取合理保证。</p> <p>审计工作涉及实施审计程序，以获取有关财务报表金额和披露的审计证据。选择的审计程序取决于注册会计师的判断，包括对由于舞弊或错误导致的财务报表重大错报风险的评估。在进行风险评估时，注册会计师考虑与财务报表编制和公允列报相关的内部控制，以设计恰当的审计程序，但目的并非对内部控制的有效性发表意见。审计工作还包括评价管理层选用会计政策的恰当性和作出会计估计的合理性，以及评价财务报表的总体列报。</p> <p>我们相信，我们获取的审计证据是充分、适当的，为发表审计意见提供了基础。</p>
审计意见段	我们认为，银华多元视野灵活配置混合型证券投资基金的财务报表在所有重大方面按照企业会计准则和中国证券监督管理委员会发布的关于基金行业实务操作的有关规定编制，公允反映了银华多元视野灵活配置混合型证券投资基金 2016 年 12 月 31 日的财务状况以及 2016 年 5 月 19 日(基金合同生效日)至 2016 年 12 月 31 日止期间的经营成果和基金净值变动情况。
注册会计师的姓名	范里鸿   杨婧
会计师事务所的名称	德勤华永会计师事务所(特殊普通合伙)
会计师事务所的地址	中国·上海
审计报告日期	2017 年 3 月 24 日

## §7 年度财务报表

### 7.1 资产负债表

会计主体：银华多元视野灵活配置混合型证券投资基金

报告截止日：2016 年 12 月 31 日

单位：人民币元

资产	附注号	本期末 2016 年 12 月 31 日
<b>资产：</b>		
银行存款	7.4.7.1	1,330,991.77
结算备付金		3,483,793.32
存出保证金		128,753.04
交易性金融资产	7.4.7.2	59,159,131.93

其中：股票投资		45,563,828.83
基金投资		-
债券投资		13,595,303.10
资产支持证券投资		-
贵金属投资		-
衍生金融资产	7.4.7.3	-
买入返售金融资产	7.4.7.4	102,900,286.85
应收证券清算款		-
应收利息	7.4.7.5	393,014.32
应收股利		-
应收申购款		178,547.21
递延所得税资产		-
其他资产	7.4.7.6	-
资产总计		167,574,518.44
<b>负债和所有者权益</b>	<b>附注号</b>	<b>本期末 2016年12月31日</b>
<b>负 债：</b>		
短期借款		-
交易性金融负债		-
衍生金融负债	7.4.7.3	-
卖出回购金融资产款		-
应付证券清算款		35,377.21
应付赎回款		81,394.26
应付管理人报酬		211,460.40
应付托管费		35,243.39
应付销售服务费		-
应付交易费用	7.4.7.7	289,220.99
应交税费		-
应付利息		-
应付利润		-
递延所得税负债		-
其他负债	7.4.7.8	45,283.14
负债合计		697,979.39
<b>所有者权益：</b>		
实收基金	7.4.7.9	156,143,735.14
未分配利润	7.4.7.10	10,732,803.91
所有者权益合计		166,876,539.05
负债和所有者权益总计		167,574,518.44

注：1：报告截止日 2016 年 12 月 31 日，基金份额净值为人民币 1.069 元，基金份额总额为 156,143,735.14 份。

2：本期财务报表的实际编制期间为 2016 年 5 月 19 日(基金合同生效日)至 2016 年 12 月 31 日止期间。

## 7.2 利润表

会计主体：银华多元视野灵活配置混合型证券投资基金

本报告期：2016 年 5 月 19 日(基金合同生效日)至 2016 年 12 月 31 日

单位：人民币元

项目	附注号	本期 2016 年 5 月 19 日(基金合同生效日)至 2016 年 12 月 31 日
<b>一、收入</b>		17,810,307.36
1. 利息收入		2,709,105.53
其中：存款利息收入	7.4.7.11	793,420.37
债券利息收入		153,147.11
资产支持证券利息收入		-
买入返售金融资产收入		1,762,538.05
其他利息收入		-
2. 投资收益（损失以“-”填列）		13,676,605.79
其中：股票投资收益	7.4.7.12	13,492,741.79
基金投资收益		-
债券投资收益	7.4.7.13	79,037.46
资产支持证券投资收益	7.4.7.13.5	-
贵金属投资收益	7.4.7.14	-
衍生工具收益	7.4.7.15	-
股利收益	7.4.7.16	104,826.54
3. 公允价值变动收益（损失以“-”号填列）	7.4.7.17	1,073,831.52
4. 汇兑收益（损失以“-”号填列）		-
5. 其他收入（损失以“-”号填列）	7.4.7.18	350,764.52
<b>减：二、费用</b>		4,011,806.71
1. 管理人报酬	7.4.10.2.1	1,878,891.28
2. 托管费	7.4.10.2.2	313,148.50
3. 销售服务费	7.4.10.2.3	-
4. 交易费用	7.4.7.19	1,693,201.36
5. 利息支出		-
其中：卖出回购金融资产支出		-
6. 其他费用	7.4.7.20	126,565.57
<b>三、利润总额（亏损总额以“-”号填列）</b>		13,798,500.65
减：所得税费用		-
<b>四、净利润（净亏损以“-”号填列）</b>		13,798,500.65

### 7.3 所有者权益（基金净值）变动表

会计主体：银华多元视野灵活配置混合型证券投资基金

本报告期：2016 年 5 月 19 日(基金合同生效日)至 2016 年 12 月 31 日

单位：人民币元

项目	本期 2016 年 5 月 19 日(基金合同生效日)至 2016 年 12 月 31 日		
	实收基金	未分配利润	所有者权益合计
一、期初所有者权益（基金净值）	256,133,659.35	-	256,133,659.35
二、本期经营活动产生的基金净值变动数（本期利润）	-	13,798,500.65	13,798,500.65
三、本期基金份额交易产生的基金净值变动数（净值减少以“-”号填列）	-99,989,924.21	-3,065,696.74	-103,055,620.95
其中：1. 基金申购款	41,628,202.54	2,896,625.11	44,524,827.65
2. 基金赎回款	-141,618,126.75	-5,962,321.85	-147,580,448.60
四、本期向基金份额持有人分配利润产生的基金净值变动（净值减少以“-”号填列）	-	-	-
五、期末所有者权益（基金净值）	156,143,735.14	10,732,803.91	166,876,539.05

报表附注为财务报表的组成部分。

本报告 7.1 至 7.4 财务报表由下列负责人签署：

王立新	凌宇翔	龚飒
基金管理人负责人	主管会计工作负责人	会计机构负责人

### 7.4 报表附注

#### 7.4.1 基金基本情况

银华多元视野灵活配置混合型证券投资基金(以下简称“本基金”)系由基金管理人银华基金管理股份有限公司依照《中华人民共和国证券投资基金法》、《银华多元视野灵活配置混合型证券投资基金基金合同》及其他有关法律法规的规定，经中国证券监督管理委员会(以下简称“中国证监会”)证监许可[2015] 3003 号文注册并公开发行。本基金为契约型开放式证券投资基金，

存续期限为不定期，首次设立募集基金份额为 256,133,659.35 份，经德勤华永会计师事务所(特殊普通合伙)北京分所验证。《银华多元视野灵活配置混合型证券投资基金基金合同》于 2016 年 5 月 19 日正式生效。本基金的基金管理人和注册登记机构均为银华基金管理股份有限公司，基金托管人为中国建设银行股份有限公司(以下简称“中国建设银行”)。

根据《中华人民共和国证券投资基金法》、基金合同及《银华多元视野灵活配置混合型证券投资基金招募说明书》的有关规定，本基金的投资对象是具有良好流动性的金融工具，包括国内依法发行上市的 A 股股票（包含中小板股票、创业板股票及其他经中国证监会核准上市的股票）、债券（包含国债、金融债、企业债券、公司债券、央行票据、中期票据、短期融资券、超短期融资券、次级债券、地方政府债券、可转换公司债券及分离交易可转债、可交换债券以及其他中国证监会允许投资的债券）、资产支持证券、债券回购、银行存款（包括协议存款、定期存款及其他银行存款）、现金、权证、股指期货以及法律法规或中国证监会允许基金投资的其他金融工具（但须符合中国证监会的相关规定）。本基金的业绩比较基准是：沪深 300 指数收益率×50%+中债综合指数收益率×50%。

#### 7.4.2 会计报表的编制基础

本基金的财务报表按照财政部于 2006 年 2 月 15 日颁布的企业会计准则以及 2014 年颁布及经修订的准则及相关规定(以下简称“企业会计准则”)及中国证监会发布的关于基金行业实务操作的有关规定编制，同时在具体会计核算和信息披露方面也参考了中国证券投资基金业协会发布的若干基金行业实务操作。

#### 7.4.3 遵循企业会计准则及其他有关规定的声明

本基金财务报表的编制符合企业会计准则和中国证监会发布的关于基金行业实务操作的有关规定的要求，真实、完整地反映了本基金 2016 年 12 月 31 日的财务状况以及 2016 年 5 月 19 日(基金合同生效日)至 2016 年 12 月 31 日止期间的经营成果和基金净值变动情况。

#### 7.4.4 重要会计政策和会计估计

##### 7.4.4.1 会计年度

本基金会计年度采用公历年度，即每年 1 月 1 日起至 12 月 31 日止。本期财务报表的实际编制期间系 2016 年 5 月 19 日(基金合同生效日)至 2016 年 12 月 31 日止。

##### 7.4.4.2 记账本位币

本基金记账本位币和编制本财务报表所采用的货币均为人民币。除有特别说明外，均以人

民币元为单位表示。

#### 7.4.4.3 金融资产和金融负债的分类

金融工具是指形成一个单位的金融资产(负债)，并形成其他单位的金融负债(资产)或权益工具的合同。

##### (1) 金融资产分类

金融资产应当在初始确认时划分为：以公允价值计量且其变动计入当期损益的金融资产、持有至到期投资、贷款和应收款项以及可供出售金融资产。金融资产分类取决于本基金对金融资产的持有意图和持有能力。本基金暂无金融资产划分为可供出售金融资产或持有至到期投资。

本基金将持有的股票投资、债券投资和衍生工具(主要系权证投资)于初始确认时划分为以公允价值计量且其变动计入当期损益的金融资产。除衍生工具所产生的金融资产在资产负债表中以衍生金融资产列示外，以公允价值计量且其公允价值变动计入损益的金融资产在资产负债表中以交易性金融资产列示。

##### (2) 金融负债分类

金融负债应当在初始确认时划分为：以公允价值计量且其变动计入当期损益的金融负债和其他金融负债两类。本基金暂无分类为以公允价值计量且其变动计入当期损益的金融负债。其他金融负债包括各类应付款项、卖出回购金融资产款等。

#### 7.4.4.4 金融资产和金融负债的初始确认、后续计量和终止确认

金融资产或金融负债于本基金成为金融工具合同的一方时，于交易日按公允价值在资产负债表内确认。以公允价值计量且其变动计入当期损益的金融资产，取得时发生的相关交易费用计入当期损益；支付的价款中包含已宣告但尚未发放的现金股利或债券起息日或上次除息日至购买日止的利息，单独确认为应收项目。贷款和应收款项及其他金融负债的相关交易费用计入初始确认金额。

以公允价值计量且其变动计入当期损益的金融资产及金融负债按照公允价值进行后续计量，贷款和应收款项及其他金融负债采用实际利率法，以摊余成本进行后续计量。

当收取某项金融资产现金流量的合同权利已终止或该金融资产所有权上几乎所有的风险和报酬已转移时，终止确认该金融资产。终止确认的金融资产的成本按移动加权平均法于交易日结转。金融负债的现时义务全部或部分已经解除的，才能终止确认该金融负债或其一部分。金融负债全部或部分终止确认的，将终止确认部分的账面价值与支付的对价(包括转出的非现金资产或承担的新金融负债)之间的差额，计入当期损益。

#### 7.4.4.5 金融资产和金融负债的估值原则

本基金对以公允价值进行后续计量的金融资产与金融负债根据对计量整体具有重大意义的最低层次的输入值确定公允价值计量层次。公允价值计量层次可分为：

第 1 层次：输入值是在计量日能够取得的相同资产或负债在活跃市场上未经调整的报价；

第 2 层次：输入值是除第一层次输入值外相关资产或负债直接或间接可观察的输入值；

第 3 层次：输入值是相关资产或负债的不可观察输入值。

本基金主要金融工具的估值方法如下：

##### 1. 股票投资

###### (1) 上市流通的股票的估值

上市流通的股票按估值日该股票在证券交易所的收盘价估值。估值日无交易的但最近交易日后经济环境未发生重大变化且证券发行机构未发生影响证券价格的重大事件的，按最近交易日的收盘价估值；如最近交易日后经济环境发生了重大变化或证券发行机构发生了影响证券价格的重大事件，可参考类似投资品种的现行市价及重大变化因素，调整最近交易市价，确定公允价值。如有充足证据表明最近交易市价不能真实反映公允价值，调整最近交易市价，确定公允价值。

###### (2) 未上市的股票的估值

A. 送股、转增股、公开增发新股或配股的股票，以其在证券交易所挂牌的同一证券估值日的估值方法估值；

B. 首次公开发行的股票，采用估值技术确定公允价值，在估值技术难以可靠计量公允价值的情况下，按其成本价计算；首次公开发行有明确锁定期的股票，同一股票在交易所上市后，以其在证券交易所挂牌的同一证券估值日的估值方法估值；

C. 非公开发行有明确锁定期的股票的估值。

本基金投资的非公开发行的股票按以下方法估值：

a. 估值日在证券交易所上市交易的同一股票的市价低于非公开发行股票初始取得成本时，采用在证券交易所的同一股票的市价作为估值日该非公开发行股票的价值；

b. 估值日在证券交易所上市交易的同一股票的市价高于非公开发行股票初始取得成本时，按中国证监会相关规定处理。

##### 2. 债券投资

(1) 证券交易所市场实行净价交易的债券按估值日收盘价或第三方估值机构提供的相应品种当日的估值净价估值。估值日无交易的但最近交易日后经济环境未发生重大变化且证券发行机构未发生影响证券价格的重大事件的，按最近交易日的收盘价或第三方估值机构提供的相应品种当

日的估值净价估值；如最近交易日后经济环境发生了重大变化或证券发行机构发生了影响证券价格的重大事件，可参考类似投资品种的现行市价及重大变化因素，调整最近交易市价，确定公允价值。如有充足证据表明最近交易市价不能真实反映公允价值，调整最近交易市价，确定公允价值；

(2) 证券交易所市场未实行净价交易的债券按估值日收盘价或第三方估值机构提供的相应品种当日的估值全价减去债券收盘价或估值全价中所含的债券应收利息得到的净价进行估值。估值日无交易的但最近交易日后经济环境未发生重大变化且证券发行机构未发生影响证券价格的重大事件的，按最近交易日债券收盘价或第三方估值机构提供的相应品种当日的估值全价减去债券收盘价或估值全价中所含的债券应收利息得到的净价进行估值；如最近交易日后经济环境发生了重大变化或证券发行机构发生了影响证券价格的重大事件，可参考类似投资品种的现行市价及重大变化因素，调整最近交易市价，确定公允价值。如有充足证据表明最近交易市价不能真实反映公允价值，调整最近交易市价，确定公允价值；

(3) 未上市债券、交易所以大宗交易方式转让的资产支持证券，采用估值技术确定公允价值，在估值技术难以可靠计量公允价值的情况下，按成本进行后续计量；

(4) 在全国银行间债券市场交易的债券、资产支持证券等固定收益品种，采用估值技术确定公允价值。

### 3. 权证投资

(1) 上市流通的权证按估值日该权证在证券交易所的收盘价估值。估值日无交易的但最近交易日后经济环境未发生重大变化且证券发行机构未发生影响证券价格的重大事件的，按最近交易日的收盘价估值；如最近交易日后经济环境发生了重大变化或证券发行机构发生了影响证券价格的重大事件，可参考类似投资品种的现行市价及重大变化因素，调整最近交易市价，确定公允价值。如有充足证据表明最近交易市价不能真实反映公允价值，调整最近交易市价，确定公允价值；

(2) 未上市流通的权证，采用估值技术确定公允价值，在估值技术难以可靠计量公允价值的情况下，按成本计量；

(3) 因持有股票而享有的配股权证，采用估值技术确定公允价值进行估值。

### 4. 分离交易可转债

分离交易可转债，上市日前，采用估值技术分别对债券和权证进行估值；自上市日起，上市流通的债券和权证分别按上述 2、3 中的相关原则进行估值。

### 5. 其他



(1) 如有确凿证据表明按上述方法进行估值不能客观反映金融资产公允价值的，基金管理人可根据具体情况与基金托管人商定后，按最能反映公允价值的方法估值；

(2) 如有新增事项，按国家最新规定估值。

#### 7.4.4.6 金融资产和金融负债的抵销

当本基金具有抵销已确认金融资产和金融负债的法定权利，且该种法定权利现在是可执行的，同时本基金计划以净额结算或同时变现该金融资产和清偿该金融负债时，金融资产和金融负债以相互抵销后的金额在资产负债表内列示。除此以外，金融资产和金融负债在资产负债表内分别列示，不予相互抵销。

#### 7.4.4.7 实收基金

实收基金为对外发行的基金份额总额所对应的金额。由于申购和赎回引起的实收基金份额变动分别于基金申购确认日及基金赎回确认日确认。上述申购和赎回分别包括基金转换所引起的转入基金的实收基金增加和转出基金的实收基金减少。

#### 7.4.4.8 损益平准金

损益平准金包括已实现损益平准金和未实现损益平准金。已实现损益平准金指在申购或赎回基金份额时，申购或赎回款项中包含的按累计未分配的已实现利得/(损失)占基金净值比例计算的金额。未实现损益平准金指在申购或赎回基金份额时，申购或赎回款项中包含的按累计未实现利得/(损失)占基金净值比例计算的金额。损益平准金于基金申购确认日或基金赎回确认日确认。

未实现损益平准金与已实现损益平准金均在“损益平准金”科目中核算，并于期末全额转入“未分配利润/(累计亏损)”。

#### 7.4.4.9 收入/(损失)的确认和计量

(1) 存款利息收入按存款的本金与适用的利率逐日计提的金额入账。若提前支取定期存款，按协议规定的利率及持有期重新计算存款利息收入，并根据提前支取所实际收到的利息收入与账面已确认的利息收入的差额确认利息损失，列入利息收入减项，存款利息收入以净额列示；

(2) 债券利息收入按债券票面价值与票面利率或内含票面利率计算的金额扣除应由债券发行企业代扣代缴的个人所得税后的净额确认，在债券实际持有期内逐日计提；

(3) 资产支持证券利息收入按证券票面价值与预计收益率计算的金额，扣除应由资产支持证券发行企业代扣代缴的个人所得税后的净额确认，在证券实际持有期内逐日计提；

(4) 买入返售金融资产收入，按买入返售金融资产的成本及实际利率(当实际利率与合同利

率差异较小时，也可以用合同利率)，在实际持有期间内逐日计提；

(5) 股票投资收益/(损失)于卖出股票成交日确认，并按卖出股票成交金额与其成本的差额入账；

(6) 债券投资收益/(损失)于成交日确认，并按成交金额与其成本、应收利息的差额入账；

(7) 资产支持证券投资收益/(损失)于交易日按卖出资产支持证券交易日的成交总额扣除应结转的资产支持证券投资成本与应收利息(若有)后的差额确认；

(8) 衍生工具收益/(损失)于卖出权证成交日确认，并按卖出权证成交金额与其成本的差额入账；

(9) 股利收益于除息日确认，并按上市公司宣告的分红派息比例计算的金额扣除应由上市公司代扣代缴的个人所得税后的净额入账；

(10) 公允价值变动收益/(损失)系本基金持有的采用公允价值模式计量的交易性金融资产、交易性金融负债等公允价值变动形成的应计入当期损益的利得或损失；

(11) 其他收入在主要风险和报酬已经转移给对方，经济利益很可能流入且金额可以可靠计量的时候确认。

#### 7.4.4.10 费用的确认和计量

(1) 基金管理费按前一日基金资产净值的 1.5%的年费率逐日计提；

(2) 基金托管费按前一日基金资产净值的 0.25%的年费率逐日计提；

(3) 卖出回购证券支出，按卖出回购金融资产的成本及实际利率(当实际利率与合同利率差异较小时，也可以用合同利率)在实际持有期间内逐日计提；

(4) 其他费用系根据有关法规及相应协议规定，按费用实际支出金额列入当期费用，由基金托管人从基金财产中支付。

#### 7.4.4.11 基金的收益分配政策

(1) 本基金收益分配方式分两种：现金分红与红利再投资，基金份额持有人可选择现金红利或将现金红利自动转为基金份额进行再投资；若基金份额持有人不选择，本基金默认的收益分配方式是现金分红；红利再投方式免收再投资的费用；

(2) 基金收益分配后基金份额净值不能低于面值，即基金收益分配基准日的基金份额净值减去每单位基金份额收益分配金额后不能低于面值；

(3) 每一基金份额享有同等分配权；

(4) 法律法规或监管机关另有规定的，从其规定。

#### 7.4.4.12 其他重要的会计政策和会计估计

本基金本报告期无需说明的其他重要会计政策和会计估计事项。

### 7.4.5 会计政策和会计估计变更以及差错更正的说明

#### 7.4.5.1 会计政策变更的说明

本基金本报告期无需说明的重大会计政策变更。

#### 7.4.5.2 会计估计变更的说明

本基金本报告期无需说明的重大会计估计变更。

#### 7.4.5.3 差错更正的说明

本基金本报告期无重大会计差错的内容和更正金额。

### 7.4.6 税项

根据财政部、国家税务总局财税[2004]78号文《关于证券投资基金税收政策的通知》、财税[2005]102号文《关于股息红利个人所得税有关政策的通知》、财税[2008]1号《财政部、国家税务总局关于企业所得税若干优惠政策的通知》、2008年9月18日《上海、深圳证券交易所关于做好证券交易印花税征收方式调整工作的通知》、财税[2012]85号文《关于实施上市公司股息红利差别化个人所得税政策有关问题的通知》、财税[2015]101号文《关于上市公司股息红利差别化个人所得税政策有关问题的通知》、财税[2016]36号《关于全面推开营业税改征增值税试点的通知》及其他相关税务法规和实务操作，主要税项列示如下：

- (1) 以发行基金方式募集资金，不属于营业税征收范围，不缴纳营业税；
- (2) 证券投资基金(封闭式证券投资基金，开放式证券投资基金)管理人运用基金买卖股票、债券免征营业税和增值税；
- (3) 对证券投资基金从证券市场中取得的收入，包括买卖股票、债券的差价收入，股权的股息、红利收入，债券的利息收入及其他收入，暂不缴纳企业所得税；
- (4) 对基金所持上市公司股票，持股期限在1个月以内(含1个月)的，其股息红利所得全额计入应纳税所得额；持股期限在1个月以上至1年(含1年)的，其股息红利所得暂减按50%计入应纳税所得额；持股期限超过1年的，其股息红利所得暂免征收个人所得税。上述所得统一适用20%的税率计征个人所得税；
- (5) 对基金取得的债券利息收入，由发行债券的企业在向基金支付上述收入时代扣代缴20%的个人所得税，暂不缴纳企业所得税；
- (6) 对于基金从事A股买卖，出让方按0.10%的税率缴纳证券(股票)交易印花税，对受让方

不再缴纳印花税。

## 7.4.7 重要财务报表项目的说明

### 7.4.7.1 银行存款

单位：人民币元

项目	本期末 2016 年 12 月 31 日
活期存款	1,330,991.77
定期存款	-
其中：存款期限 1-3 个月	-
其他存款	-
合计：	1,330,991.77

### 7.4.7.2 交易性金融资产

单位：人民币元

项目	本期末 2016 年 12 月 31 日		
	成本	公允价值	公允价值变动
股票	44,476,395.61	45,563,828.83	1,087,433.22
贵金属投资-金交所 黄金合约	-	-	-
债券	交易所市场	13,608,904.80	13,595,303.10
	银行间市场	-	-
	合计	13,608,904.80	13,595,303.10
资产支持证券	-	-	-
基金	-	-	-
其他	-	-	-
合计	58,085,300.41	59,159,131.93	1,073,831.52

### 7.4.7.3 衍生金融资产/负债

注：本基金于本报告期末未持有衍生金融资产/负债。

### 7.4.7.4 买入返售金融资产

单位：人民币元

项目	本期末 2016 年 12 月 31 日	
	账面余额	其中：买断式逆回购
买入返售证券-银行间	57,900,286.85	-
买入返售证券-交易所	45,000,000.00	-

合计	102,900,286.85	-
----	----------------	---

#### 7.4.7.5 应收利息

单位：人民币元

项目	本期末 2016年12月31日
应收活期存款利息	479.79
应收定期存款利息	-
应收其他存款利息	-
应收结算备付金利息	1,724.47
应收债券利息	206,731.12
应收买入返售证券利息	184,015.25
应收申购款利息	-
应收黄金合约拆借孳息	-
其他	63.69
合计	393,014.32

#### 7.4.7.6 其他资产

注：本基金于本报告期末未持有其他资产。

#### 7.4.7.7 应付交易费用

单位：人民币元

项目	本期末 2016年12月31日
交易所市场应付交易费用	285,772.26
银行间市场应付交易费用	3,448.73
合计	289,220.99

#### 7.4.7.8 其他负债

单位：人民币元

项目	本期末 2016年12月31日
应付券商交易单元保证金	-
应付赎回费	283.14
预提费用	45,000.00
合计	45,283.14

**7.4.7.9 实收基金**

金额单位：人民币元

项目	本期 2016年5月19日(基金合同生效日)至2016年12月31日	
	基金份额(份)	账面金额
基金合同生效日	256,133,659.35	256,133,659.35
本期申购	41,628,202.54	41,628,202.54
本期赎回(以“-”号填列)	-141,618,126.75	-141,618,126.75
- 基金拆分/份额折算前	-	-
基金拆分/份额折算变动份额	-	-
本期申购	-	-
本期赎回(以“-”号填列)	-	-
本期末	156,143,735.14	156,143,735.14

注：1：本期申购中包含转入份额及金额，本期赎回中包含转出份额及金额。

2：本基金于2016年4月18日起至2016年5月13日向社会公开募集，截至2016年5月19日(基金合同生效日)止，募集的扣除认购费后的实收基金(本金)为人民币256,086,700.88元，在募集期间产生的活期存款利息为人民币46,958.47元，以上实收基金(本息)合计为人民币256,133,659.35元，折合256,133,659.35份基金份额。

**7.4.7.10 未分配利润**

单位：人民币元

项目	已实现部分	未实现部分	未分配利润合计
基金合同生效日	-	-	-
本期利润	12,724,669.13	1,073,831.52	13,798,500.65
本期基金份额交易产生的变动数	-2,454,321.00	-611,375.74	-3,065,696.74
其中：基金申购款	2,454,738.27	441,886.84	2,896,625.11
基金赎回款	-4,909,059.27	-1,053,262.58	-5,962,321.85
本期已分配利润	-	-	-
本期末	10,270,348.13	462,455.78	10,732,803.91

**7.4.7.11 存款利息收入**

单位：人民币元

项目	本期 2016年5月19日(基金合同生效日)至2016年12月31日
	活期存款利息收入
定期存款利息收入	683,111.10
其他存款利息收入	-
结算备付金利息收入	44,843.72

其他	709.14
合计	793,420.37

#### 7.4.7.12 股票投资收益

##### 7.4.7.12.1 股票投资收益——买卖股票差价收入

单位：人民币元

项目	本期 2016年5月19日(基金合同生效日)至2016年12月 31日
卖出股票成交总额	546,708,075.00
减：卖出股票成本总额	533,215,333.21
买卖股票差价收入	13,492,741.79

#### 7.4.7.13 债券投资收益

##### 7.4.7.13.1 债券投资收益项目构成

单位：人民币元

项目	本期 2016年5月19日(基金合同生效日)至2016年12月31日
债券投资收益——买卖债券（、债转股及债券到期兑付）差价收入	79,037.46
债券投资收益——赎回差价收入	-
债券投资收益——申购差价收入	-
合计	79,037.46

##### 7.4.7.13.2 债券投资收益——买卖债券差价收入

单位：人民币元

项目	本期 2016年5月19日(基金合同生效日)至2016年12月31日
卖出债券（、债转股及债券到期兑付）成交总额	581,299.08
减：卖出债券（、债转股及债券到期兑付）成本总额	502,000.00
减：应收利息总额	261.62
买卖债券差价收入	79,037.46

##### 7.4.7.13.3 资产支持证券投资收益

注：本基金于 2016 年 5 月 19 日(基金合同生效日)至 2016 年 12 月 31 日止会计期间无资产支持证券投资收益。

**7.4.7.14 贵金属投资收益**

注：本基金于 2016 年 5 月 19 日(基金合同生效日)至 2016 年 12 月 31 日止会计期间无贵金属投资收益。

**7.4.7.15 衍生工具收益**

注：本基金于 2016 年 5 月 19 日(基金合同生效日)至 2016 年 12 月 31 日止会计期间无衍生工具收益。

**7.4.7.16 股利收益**

单位：人民币元

项目	本期
	2016 年 5 月 19 日(基金合同生效日)至 2016 年 12 月 31 日
股票投资产生的股利收益	104,826.54
基金投资产生的股利收益	-
合计	104,826.54

**7.4.7.17 公允价值变动收益**

单位：人民币元

项目名称	本期
	2016 年 5 月 19 日(基金合同生效日)至 2016 年 12 月 31 日
1. 交易性金融资产	1,073,831.52
—— 股票投资	1,087,433.22
—— 债券投资	-13,601.70
—— 资产支持证券投资	-
—— 贵金属投资	-
—— 其他	-
2. 衍生工具	-
—— 权证投资	-
3. 其他	-
合计	1,073,831.52

**7.4.7.18 其他收入**

单位：人民币元

项目	本期
	2016 年 5 月 19 日(基金合同生效日)至 2016 年 12 月 31 日
基金赎回费收入	344,865.22
基金转换费收入	771.61
其他	5,127.69
合计	350,764.52

**7.4.7.19 交易费用**

单位：人民币元



项目	本期
	2016 年 5 月 19 日(基金合同生效日)至 2016 年 12 月 31 日
交易所市场交易费用	1,693,201.36
银行间市场交易费用	-
合计	1,693,201.36

#### 7.4.7.20 其他费用

单位：人民币元

项目	本期
	2016 年 5 月 19 日(基金合同生效日)至 2016 年 12 月 31 日
审计费用	45,000.00
信息披露费	60,000.00
银行费用	13,465.57
债券帐户维护费	7,700.00
其他	400.00
合计	126,565.57

#### 7.4.8 或有事项、资产负债表日后事项的说明

##### 7.4.8.1 或有事项

截至资产负债表日，本基金无需要说明的重大或有事项。

##### 7.4.8.2 资产负债表日后事项

截至财务报表批准日，本基金无需要说明的资产负债表日后事项。

#### 7.4.9 关联方关系

关联方名称	与本基金的关系
西南证券股份有限公司(“西南证券”)	基金管理人股东、基金代销机构
第一创业证券股份有限公司(“第一创业”)	基金管理人股东、基金代销机构
东北证券股份有限公司(“东北证券”)	基金管理人股东、基金代销机构
山西海鑫实业股份有限公司	基金管理人股东
银华基金管理股份有限公司	基金管理人、基金销售机构
中国建设银行股份有限公司(“中国建设银行”)	基金托管人、基金代销机构
银华财富资本管理(北京)有限公司	基金管理人子公司
银华国际资本管理有限公司	基金管理人子公司
深圳银华永泰创新投资有限公司	基金管理人子公司的子公司

注：2016 年 8 月 9 日，银华基金管理有限公司变更名称为银华基金管理股份有限公司。

以下关联交易均在正常业务范围内按一般商业条款订立。

**7.4.10 本报告期及上年度可比期间的关联方交易****7.4.10.1 通过关联方交易单元进行的交易****7.4.10.1.1 股票交易**

金额单位：人民币元

关联方名称	本期 2016年5月19日(基金合同生效日) 至2016年12月31日		上年度可比期间 2015年1月1日至2015年12月31日	
	成交金额	占当期股票 成交总额的 比例	成交金额	占当期股票 成交总额的比 例
东北证券	170,034,075.67	15.13%	-	-

**7.4.10.1.2 债券交易**

注：本基金于2016年5月19日(基金合同生效日)至2016年12月31日止会计期间未通过关联方交易单元进行债券交易。

**7.4.10.1.3 债券回购交易**

注：本基金于2016年5月19日(基金合同生效日)至2016年12月31日止会计期间未通过关联方交易单元进行回购交易。

**7.4.10.1.4 权证交易**

注：本基金于2016年5月19日(基金合同生效日)至2016年12月31日止会计期间未通过关联方交易单元进行权证交易。

**7.4.10.1.5 应支付关联方的佣金**

金额单位：人民币元

关联方名称	本期 2016年5月19日(基金合同生效日)至2016年12月31日			
	当期 佣金	占当期佣金 总量的比例	期末应付佣金余额	占期末应付佣 金总额的比例
东北证券	158,353.09	15.13%	132,463.63	46.35%

注：上述佣金按市场佣金率计算，以扣除由中国证券登记结算有限责任公司收取证管费和经手费后的净额列示。该类佣金协议的服务范围还包括佣金收取方为本基金提供的证券投资研究成果和市场信息服务。

**7.4.10.2 关联方报酬****7.4.10.2.1 基金管理费**

单位：人民币元

项目	本期
	2016 年 5 月 19 日(基金合同生效日)至 2016 年 12 月 31 日
当期发生的基金应支付的管理费	1,878,891.28
其中：支付销售机构的客户维护费	754,400.39

注：基金管理费按前一日的基金资产净值的 1.5% 的年费率计提。计算方法如下：

$$H = E \times 1.5\% / \text{当年天数}$$

H 为每日应计提的基金管理费

E 为前一日的基金资产净值

基金管理费每日计提，逐日累计至每个月月末，按月支付。由基金托管人根据与基金管理人核对一致的财务数据，自动在月初 5 个工作日内、按照指定的账户路径进行资金支付，基金管理人无需再出具资金划拨指令。

#### 7.4.10.2.2 基金托管费

单位：人民币元

项目	本期	上年度可比期间
	2016 年 5 月 19 日(基金合同生效日)至 2016 年 12 月 31 日	2015 年 1 月 1 日至 2015 年 12 月 31 日
当期发生的基金应支付的托管费	313,148.50	-

注：基金托管费按前一日的基金资产净值的 0.25% 的年费率计提。计算方法如下：

$$H = E \times 0.25\% / \text{当年天数}$$

H 为每日应计提的基金托管费

E 为前一日的基金资产净值

基金托管费每日计提，逐日累计至每个月月末，按月支付。由基金托管人根据与基金管理人核对一致的财务数据，自动在月初 5 个工作日内、按照指定的账户路径进行资金支付，基金管理人无需再出具资金划拨指令。

#### 7.4.10.3 与关联方进行银行间同业市场的债券(含回购)交易

注：本基金于 2016 年 5 月 19 日(基金合同生效日)至 2016 年 12 月 31 日止会计期间未与关联方进行银行间同业市场的债券(含回购)交易。

#### 7.4.10.4 各关联方投资本基金的情况

##### 7.4.10.4.1 报告期内基金管理人运用固有资金投资本基金的情况

注：本基金的基金管理人于 2016 年 5 月 19 日(基金合同生效日)至 2016 年 12 月 31 日止会计期

间未运用固有资金投资本基金。

#### 7.4.10.4.2 报告期末除基金管理人之外的其他关联方投资本基金的情况

注：除基金管理人之外的其他关联方于本报告期末未持有本基金份额。

#### 7.4.10.5 由关联方保管的银行存款余额及当期产生的利息收入

单位：人民币元

关联方名称	本期 2016年5月19日(基金合同生效日)至2016年12月31日	
	期末余额	当期利息收入
中国建设银行	1,330,991.77	64,756.41

本基金在承销期内参与关联方承销证券的情况

注：本基金于本报告期末在承销期内参与关联方承销证券。

#### 7.4.10.6 其他关联交易事项的说明

本基金本报告期无需要说明的其他关联交易事项。

#### 7.4.11 利润分配情况

注：本基金本报告期内未进行利润分配。

#### 7.4.12 期末（2016年12月31日）本基金持有的流通受限证券

##### 7.4.12.1 因认购新发/增发证券而于期末持有的流通受限证券

注：本基金本报告期末未持有因认购新发/增发证券而流通受限的证券。

##### 7.4.12.2 期末持有的暂时停牌等流通受限股票

金额单位：人民币元

股票代码	股票名称	停牌日期	停牌原因	期末估值单价	复牌日期	复牌开盘单价	数量(股)	期末成本总额	期末估值总额	备注
300526	中潜股份	2016年12月7日	重大事项	107.03	-	-	984	10,332.00	105,317.52	-
603986	兆易创新	2016年9月19日	重大事项	177.97	2017年3月13日	195.77	173	4,023.98	30,788.81	-
300537	广信材料	2016年10月12日	重大事项	48.79	2017年1月13日	43.91	136	1,249.84	6,635.44	-

### 7.4.12.3 期末债券正回购交易中作为抵押的债券

#### 7.4.12.3.1 银行间市场债券正回购

本基金本报告期末未持有债券正回购交易中作为抵押的债券。

#### 7.4.12.3.2 交易所市场债券正回购

本基金本报告期末未持有债券正回购交易中作为抵押的债券。

### 7.4.13 金融工具风险及管理

#### 7.4.13.1 风险管理政策和组织架构

本基金在日常经营活动中涉及的财务风险主要包括信用风险、流动性风险及市场风险。本基金管理人制定了政策和程序来识别及分析这些风险，并设定适当的风险限额及内部控制流程，通过可靠的管理及信息系统持续监控上述各类风险。

本基金管理人建立了以董事会风险控制委员会为核心的，由董事会风险控制委员会、经营管理层及各具体业务部门组成的三道风险监控防线；并在后两道监控防线中，由独立于公司管理层和其他业务部门的督察长和监察稽核部对公司合规风险状况及各部门风险控制措施进行检查、监督及报告。

#### 7.4.13.2 信用风险

信用风险是指基金在交易过程中因交易对手未履行合约责任，或者基金所投资证券之发行人出现违约、拒绝支付到期本息，导致基金资产损失和收益变化的风险。本基金均投资于具有良好信用等级的证券，且通过分散化投资以分散信用风险。本基金投资于一家公司发行的证券市值不超过基金资产净值的 10%，且本基金与由本基金管理人管理的其他基金共同持有一家公司的证券，不得超过该证券的 10%。

本基金在交易所进行的交易均与中国证券登记结算有限责任公司完成证券交收和款项清算，因此违约风险发生的可能性很小；基金在进行银行间同业市场交易前均对交易对手进行信用评估，以控制相应的信用风险。

#### 7.4.13.3 流动性风险

流动性风险是指基金所持金融工具变现的难易程度。本基金的流动性风险一方面来自于基金份额持有人可随时要求赎回其持有的基金份额，另一方面来自于投资品种所处的交易市场不活跃而带来的变现困难。

本基金所持大部分证券在证券交易所上市，其余亦可在银行间同业市场交易，因此，除在附注 7.4.12 中列示的部分基金资产流通暂时受限制不能自由转让的情况外，其余均能及时变现。

此外，本基金可通过卖出回购金融资产方式借入短期资金应对流动性需求，其上限一般不超过基金持有的债券资产的公允价值。本基金于资产负债表日所持有的金融负债的合同约定剩余到期日均为一年以内且一般不计息，可赎回基金份额净值（所有者权益）无固定到期日且不计息，因此账面余额一般即为未折现的合约到期现金流量。

本基金管理人每日预测本基金的流动性需求，并同时设定流动性比例要求，对流动性指标进行持续的监测和分析。

#### 7.4.13.4 市场风险

市场风险是指基金所持金融工具的公允价值或未来现金流量因所处市场各类价格因素的变动而发生波动的风险，包括利率风险、外汇风险和其他价格风险。

##### 7.4.13.4.1 利率风险

利率风险是指基金的财务状况和现金流量受市场利率变动而发生波动的风险。本基金所面临的利率风险主要来源于本基金所持有的生息资产。本基金的生息资产主要为银行存款、结算备付金、存出保证金及债券投资等。于本报告期末，本基金所持有的交易性金融资产中债券投资占一定比率，因此市场利率波动会对基金净值产生一定影响。

##### 7.4.13.4.1.1 利率风险敞口

单位：人民币元

本期末 2016年12月 31日	1个月以内	1-3个月	3个月-1年	1-5年	5年以上	不计息	合计
资产							
银行存款	1,330,991.77	-	-	-	-	-	1,330,991.77
结算备付金	3,483,793.32	-	-	-	-	-	3,483,793.32
存出保证金	128,753.04	-	-	-	-	-	128,753.04
交易性金融资产	-	-13,595,303.10	-	-	-	-45,563,828.83	59,159,131.93
买入返售金融资产	102,900,286.85	-	-	-	-	-	102,900,286.85
应收利息	-	-	-	-	-	393,014.32	393,014.32
应收申购款	-	-	-	-	-	178,547.21	178,547.21
资产总计	107,843,824.98	-13,595,303.10	-	-	-	-46,135,390.36	167,574,518.44
负债							
应付证券清算款	-	-	-	-	-	35,377.21	35,377.21
应付赎回款	-	-	-	-	-	81,394.26	81,394.26
应付管理人报酬	-	-	-	-	-	211,460.40	211,460.40
应付托管费	-	-	-	-	-	35,243.39	35,243.39

应付交易费用	-	-	-	-	289,220.99	289,220.99
其他负债	-	-	-	-	45,283.14	45,283.14
负债总计	-	-	-	-	697,979.39	697,979.39
利率敏感度缺口	107,843,824.98	-13,595,303.10	-	-	-45,437,410.97	166,876,539.05

注：上表统计了本基金交易的利率风险敞口。表中所示为本基金资产及交易形成负债的公允价值，并按照合约规定的重新定价日或到期日孰早者进行了分类。

#### 7.4.13.4.1.2 利率风险的敏感性分析

假设	该利率敏感性分析基于本基金报表日的利率风险状况；	
	假定所有期限的利率均以相同幅度变动 25 个基点，其他变量不变；	
	此项影响并未考虑管理层为减低利率风险而可能采取的风险管理活动。	
分析	相关风险变量的变动	对资产负债表日基金资产净值的影响金额（单位：人民币元） 本期末（2016 年 12 月 31 日）
	市场利率平行上行 25 个基点	-11,816.08
	市场利率平行下行 25 个基点	11,816.08

注：上表为利率风险的敏感性分析，反映了在其他变量不变的假设下，利率发生合理、可能的变动时，为交易而持有的债券公允价值的变动对基金净值产生的影响。

#### 7.4.13.4.2 其他价格风险

其他价格风险主要为市场价格风险，市场价格风险是指基金所持金融工具的公允价值或未来现金流量因除市场利率和外汇汇率以外的市场价格因素变动而发生波动的风险。本基金主要投资于证券交易所上市或银行间同业市场交易的股票和债券，所面临的最大市场价格风险由所持有的金融工具的公允价值决定。本基金通过投资组合的分散化降低市场价格风险，并且本基金管理人每日对本基金所持有的证券价格实施监控。

本基金投资组合中股票投资比例浮动范围：0%-95%；本基金持有全部权证的市值不超过基金资产净值的 3%。于本报告期末，本基金面临的整体其他价格风险列示如下：

##### 7.4.13.4.2.1 其他价格风险敞口

金额单位：人民币元

项目	本期末 2016 年 12 月 31 日	
	公允价值	占基金资产净值比例 (%)
交易性金融资产—股票投资	45,563,828.83	27.30
交易性金融资产—基金投资	-	-

交易性金融资产—债券投资	13,595,303.10	8.15
交易性金融资产—贵金属投资	-	-
衍生金融资产—权证投资	-	-
其他	-	-
合计	59,159,131.93	35.45

#### 7.4.13.4.2.2 其他价格风险的敏感性分析

假设	假定本基金的业绩比较基准变化 5%，其他变量不变；	
	用期末时点比较基准浮动 5%基金资产净值相应变化来估测组合市场价格风险；	
	Beta 系数是根据自基金成立日至本报告期末所有交易日的基金资产净值和基准指数数据回归得出，反映了基金和基准的相关性。	
分析	相关风险变量的变动	对资产负债表日基金资产净值的影响金额（单位：人民币元）
		本期末（2016 年 12 月 31 日）
	+5%	2,322,804.63
	-5%	-2,322,804.63

注：本基金管理人运用定量分析方法对本基金的市场价格风险进行分析。上表为市场价格风险的敏感性分析，反映了在其他变量不变的假设下，证券投资价格发生合理、可能的变动时，将对基金资产净值产生的影响。

#### 7.4.14 有助于理解和分析会计报表需要说明的其他事项

##### (1) 公允价值

##### (i) 各层次金融工具公允价值

于 2016 年 12 月 31 日，本基金持有的以公允价值计量的金融工具中属于第一层次的余额为人民币 45,421,087.06 元，属于第二层次的余额为人民币 13,738,044.87 元，无属于第三层次的余额。

本基金持有的第一层次及第二层次金融工具公允价值的估值技术及输入值参见 7.4.4.5。

##### (ii) 公允价值所属层次间的重大变动

对于证券交易所上市的股票和债券，若出现重大事项停牌、交易不活跃、或属于非公开发行等情况，本基金分别于停牌日至交易恢复活跃日期间、交易不活跃期间及限售期间将相关股票和债券的公允价值列入第二层次或第三层次，上述事项解除时将相关股票和债券的公允价值列入第一层次。

##### (iii) 第三层次公允价值余额和本期变动金额

无。



(2)除公允价值外，截至资产负债表日本基金无需要说明的其他重要事项。

#### 7.4.15 财务报表的批准

本财务报表已于 2017 年 3 月 24 日经本基金管理人批准报出。

## §8 投资组合报告

### 8.1 期末基金资产组合情况

金额单位：人民币元

序号	项目	金额	占基金总资产的比例 (%)
1	权益投资	45,563,828.83	27.19
	其中：股票	45,563,828.83	27.19
2	固定收益投资	13,595,303.10	8.11
	其中：债券	13,595,303.10	8.11
	资产支持证券	-	-
3	贵金属投资	-	-
4	金融衍生品投资	-	-
5	买入返售金融资产	102,900,286.85	61.41
	其中：买断式回购的买入返售金融资产	-	-
6	银行存款和结算备付金合计	4,814,785.09	2.87
7	其他各项资产	700,314.57	0.42
8	合计	167,574,518.44	100.00

### 8.2 期末按行业分类的股票投资组合

#### 8.2.1 报告期末按行业分类的境内股票投资组合

金额单位：人民币元

代码	行业类别	公允价值	占基金资产净值比例 (%)
A	农、林、牧、渔业	3,354,563.00	2.01
B	采矿业	1,471,673.00	0.88
C	制造业	22,018,476.48	13.19
D	电力、热力、燃气及水生产和供应业	1,222,119.36	0.73
E	建筑业	1,632,208.00	0.98
F	批发和零售业	2,380,438.00	1.43
G	交通运输、仓储和邮政业	2,147,812.56	1.29
H	住宿和餐饮业	-	-

I	信息传输、软件和信息技术服务业	2,684,780.04	1.61
J	金融业	1,865,564.96	1.12
K	房地产业	1,621,496.28	0.97
L	租赁和商务服务业	1,720,664.67	1.03
M	科学研究和技术服务业	-	-
N	水利、环境和公共设施管理业	1,536,279.00	0.92
O	居民服务、修理和其他服务业	-	-
P	教育	-	-
Q	卫生和社会工作	-	-
R	文化、体育和娱乐业	1,907,753.48	1.14
S	综合	-	-
	合计	45,563,828.83	27.30

### 8.2.2 报告期末按行业分类的沪港通投资股票投资组合

注：本基金本报告期末未持有沪港通股票投资。

### 8.3 期末按公允价值占基金资产净值比例大小排序的所有股票投资明细

金额单位：人民币元

序号	股票代码	股票名称	数量（股）	公允价值	占基金资产净值比例（%）
1	600329	中新药业	118,342	2,063,884.48	1.24
2	601689	拓普集团	61,400	1,806,388.00	1.08
3	000661	长春高新	16,100	1,800,785.00	1.08
4	000998	隆平高科	81,300	1,742,259.00	1.04
5	600079	人福医药	85,100	1,697,745.00	1.02
6	002195	二三四五	149,500	1,692,340.00	1.01
7	002202	金风科技	98,500	1,685,335.00	1.01
8	600138	中青旅	79,731	1,671,959.07	1.00
9	002739	万达院线	30,500	1,649,135.00	0.99
10	002508	老板电器	44,300	1,630,240.00	0.98
11	002385	大北农	223,700	1,588,270.00	0.95
12	600297	广汇汽车	181,800	1,556,208.00	0.93
13	601898	中煤能源	253,300	1,471,673.00	0.88
14	600794	保税科技	205,702	1,291,808.56	0.77
15	600681	百川能源	77,154	1,222,119.36	0.73
16	600691	阳煤化工	244,500	938,880.00	0.56

17	600096	云天化	92,300	875,927.00	0.52
18	000860	顺鑫农业	39,600	871,200.00	0.52
19	600565	迪马股份	116,234	862,456.28	0.52
20	002627	宜昌交运	34,600	856,004.00	0.51
21	601166	兴业银行	51,900	837,666.00	0.50
22	600108	亚盛集团	146,200	836,264.00	0.50
23	601186	中国铁建	69,800	834,808.00	0.50
24	000921	海信科龙	81,400	831,094.00	0.50
25	002589	瑞康医药	25,400	824,230.00	0.49
26	600637	东方明珠	34,900	813,170.00	0.49
27	002341	新纶科技	38,100	803,529.00	0.48
28	002033	丽江旅游	55,600	800,640.00	0.48
29	300406	九强生物	36,400	800,436.00	0.48
30	601668	中国建筑	90,000	797,400.00	0.48
31	002073	软控股份	70,100	795,635.00	0.48
32	601118	海南橡胶	111,500	776,040.00	0.47
33	600300	维维股份	114,300	763,524.00	0.46
34	600325	华发股份	59,300	759,040.00	0.45
35	600643	爱建集团	60,530	751,177.30	0.45
36	000978	桂林旅游	64,700	735,639.00	0.44
37	600634	中技控股	40,000	709,600.00	0.43
38	600305	恒顺醋业	60,100	701,968.00	0.42
39	600038	中直股份	13,900	673,038.00	0.40
40	603678	火炬电子	5,500	416,075.00	0.25
41	600909	华安证券	16,414	205,995.70	0.12
42	300526	中潜股份	984	105,317.52	0.06
43	601811	新华文轩	4,549	101,124.27	0.06
44	600977	中国电影	3,988	92,082.92	0.06
45	300527	华舟应急	2,696	74,867.92	0.04
46	601997	贵阳银行	4,482	70,725.96	0.04
47	603663	三祥新材	1,826	66,685.52	0.04
48	300528	幸福蓝海	2,027	65,411.29	0.04
49	300548	博创科技	754	63,773.32	0.04
50	300533	冰川网络	518	61,901.00	0.04
51	300532	今天国际	838	58,936.54	0.04
52	600936	广西广电	4,410	58,432.50	0.04
53	300539	横河模具	1,153	51,642.87	0.03
54	603569	长久物流	1,112	48,705.60	0.03
55	603515	欧普照明	1,219	46,943.69	0.03

56	002810	山东赫达	957	46,605.90	0.03
57	603658	安图生物	767	42,637.53	0.03
58	603986	兆易创新	173	30,788.81	0.02
59	002815	崇达技术	641	29,024.48	0.02
60	300537	广信材料	136	6,635.44	0.00

## 8.4 报告期内股票投资组合的重大变动

### 8.4.1 累计买入金额超出期末基金资产净值 2%或前 20 名的股票明细

金额单位：人民币元

序号	股票代码	股票名称	本期累计买入金额	占期末基金资产净值比例 (%)
1	600221	海南航空	11,741,256.00	7.04
2	600958	东方证券	10,815,890.10	6.48
3	600030	中信证券	10,138,952.00	6.08
4	600681	百川能源	9,947,893.35	5.96
5	600889	南京化纤	7,943,910.08	4.76
6	600138	中青旅	7,371,335.93	4.42
7	002385	大北农	7,051,523.00	4.23
8	601006	大秦铁路	6,736,223.00	4.04
9	600794	保税科技	6,506,478.68	3.90
10	002202	金风科技	6,367,329.00	3.82
11	600297	广汇汽车	5,500,076.13	3.30
12	002471	中超控股	5,195,340.00	3.11
13	600029	南方航空	5,134,297.00	3.08
14	000069	华侨城 A	4,896,456.00	2.93
15	601898	中煤能源	4,892,433.97	2.93
16	600096	云天化	4,877,323.86	2.92
17	600886	国投电力	4,739,170.51	2.84
18	000860	顺鑫农业	4,543,444.72	2.72
19	002159	三特索道	4,439,991.69	2.66
20	601336	新华保险	4,381,995.89	2.63
21	603729	龙韵股份	4,280,494.00	2.57
22	600079	人福医药	4,257,970.10	2.55
23	300518	盛讯达	4,188,455.88	2.51
24	000783	长江证券	4,187,650.00	2.51
25	000656	金科股份	4,145,580.00	2.48
26	601211	国泰君安	4,106,760.00	2.46

27	601328	交通银行	4,093,166.00	2.45
28	000404	华意压缩	3,947,119.00	2.37
29	000070	特发信息	3,908,882.50	2.34
30	601158	重庆水务	3,906,240.00	2.34
31	002185	华天科技	3,898,606.36	2.34
32	000748	长城信息	3,869,224.00	2.32
33	002353	杰瑞股份	3,807,452.00	2.28
34	002734	利民股份	3,744,568.00	2.24
35	002284	亚太股份	3,654,612.14	2.19
36	002438	江苏神通	3,650,417.00	2.19
37	600195	中牧股份	3,616,438.51	2.17
38	000678	襄阳轴承	3,582,207.48	2.15
39	600755	厦门国贸	3,475,768.88	2.08
40	300059	东方财富	3,449,240.00	2.07
41	002004	华邦健康	3,421,058.00	2.05
42	600170	上海建工	3,402,172.00	2.04
43	600835	上海机电	3,388,907.38	2.03
44	600612	老凤祥	3,351,368.68	2.01

注：“买入金额”按成交金额（成交单价乘以成交数量）填列，不考虑交易费用。

#### 8.4.2 累计卖出金额超出期末基金资产净值 2%或前 20 名的股票明细

金额单位：人民币元

序号	股票代码	股票名称	本期累计卖出金额	占期末基金资产净值比例（%）
1	600221	海南航空	11,822,109.00	7.08
2	600958	东方证券	10,862,749.26	6.51
3	600030	中信证券	10,166,592.00	6.09
4	600681	百川能源	9,798,627.25	5.87
5	600889	南京化纤	8,164,622.16	4.89
6	601006	大秦铁路	6,878,064.00	4.12
7	600138	中青旅	5,947,451.26	3.56
8	600794	保税科技	5,819,606.00	3.49
9	002471	中超控股	5,712,628.57	3.42
10	600029	南方航空	5,544,174.00	3.32
11	002385	大北农	5,322,233.43	3.19
12	600886	国投电力	4,975,597.00	2.98
13	000069	华侨城 A	4,876,956.00	2.92

14	002202	金风科技	4,720,323.50	2.83
15	601336	新华保险	4,609,805.68	2.76
16	603729	龙韵股份	4,513,993.82	2.70
17	002159	三特索道	4,505,891.62	2.70
18	000070	特发信息	4,303,531.42	2.58
19	601328	交通银行	4,257,520.00	2.55
20	000748	长城信息	4,234,947.00	2.54
21	300518	盛讯达	4,229,558.40	2.53
22	000656	金科股份	4,188,808.70	2.51
23	000783	长江证券	4,179,490.00	2.50
24	601211	国泰君安	4,148,830.00	2.49
25	601158	重庆水务	4,137,206.68	2.48
26	000404	华意压缩	4,081,364.75	2.45
27	600096	云天化	4,071,511.22	2.44
28	002734	利民股份	4,032,979.80	2.42
29	002353	杰瑞股份	3,928,436.84	2.35
30	002185	华天科技	3,870,145.52	2.32
31	000860	顺鑫农业	3,857,527.20	2.31
32	600297	广汇汽车	3,826,137.00	2.29
33	600195	中牧股份	3,816,042.24	2.29
34	000678	襄阳轴承	3,765,166.01	2.26
35	002438	江苏神通	3,742,075.50	2.24
36	002004	华邦健康	3,620,066.00	2.17
37	300021	大禹节水	3,608,692.11	2.16
38	600170	上海建工	3,575,808.40	2.14
39	601898	中煤能源	3,547,766.20	2.13
40	600612	老凤祥	3,468,413.39	2.08
41	600835	上海机电	3,458,005.02	2.07
42	600755	厦门国贸	3,418,076.00	2.05
43	002284	亚太股份	3,389,463.43	2.03

注：“卖出金额”按成交金额（成交单价乘以成交数量）填列，不考虑交易费用。

#### 8.4.3 买入股票的成本总额及卖出股票的收入总额

单位：人民币元

买入股票成本（成交）总额	577,691,728.82
卖出股票收入（成交）总额	546,708,075.00

注：“买入股票成本总额”和“卖出股票收入总额”均按买卖成交金额（成交单价乘以成交数量）填列，不考虑交易费用。

## 8.5 期末按债券品种分类的债券投资组合

金额单位：人民币元

序号	债券品种	公允价值	占基金资产净值比例（%）
1	国家债券	13,595,303.10	8.15
2	央行票据	-	-
3	金融债券	-	-
	其中：政策性金融债	-	-
4	企业债券	-	-
5	企业短期融资券	-	-
6	中期票据	-	-
7	可转债（可交换债）	-	-
8	同业存单	-	-
9	其他	-	-
10	合计	13,595,303.10	8.15

## 8.6 期末按公允价值占基金资产净值比例大小排序的前五名债券投资明细

金额单位：人民币元

序号	债券代码	债券名称	数量（张）	公允价值	占基金资产净值比例（%）
1	019539	16 国债 11	136,130	13,595,303.10	8.15

注：本基金本报告期末仅持有上述债券。

## 8.7 期末按公允价值占基金资产净值比例大小排序的所有资产支持证券投资明细

注：本基金本报告期末未持有资产支持证券。

## 8.8 报告期末按公允价值占基金资产净值比例大小排序的前五名贵金属投资明细

注：本基金本报告期末未持有贵金属。

## 8.9 期末按公允价值占基金资产净值比例大小排序的前五名权证投资明细

注：本基金本报告期末未持有权证。

## 8.10 报告期末本基金投资的股指期货交易情况说明

注：本基金本报告期末未持有股指期货。

## 8.11 报告期末本基金投资的国债期货交易情况说明

注：本基金本报告期末未持有国债期货。

## 8.12 投资组合报告附注

8.12.1 本基金投资的前十名证券的发行主体本期不存在被监管部门立案调查，或在报告编制日前一年内受到公开谴责、处罚的情形。

8.12.2 本基金投资的前十名股票没有超出基金合同规定的备选股票库之外的情形。

### 8.12.3 期末其他各项资产构成

单位：人民币元

序号	名称	金额
1	存出保证金	128,753.04
2	应收证券清算款	-
3	应收股利	-
4	应收利息	393,014.32
5	应收申购款	178,547.21
6	其他应收款	-
7	待摊费用	-
8	其他	-
9	合计	700,314.57

### 8.12.4 期末持有的处于转股期的可转换债券明细

注：本基金本报告期末未持有可转换债券。

### 8.12.5 期末前十名股票中存在流通受限情况的说明

注：本基金本报告期末前十名股票中不存在流通受限的情况。

### 8.12.6 投资组合报告附注的其他文字描述部分

由于四舍五入的原因，比例的分项之和与合计可能有尾差。

## §9 基金份额持有人信息

### 9.1 期末基金份额持有人户数及持有人结构

份额单位：份

持有人户数 (户)	户均持有的 基金份额	持有人结构			
		机构投资者		个人投资者	
		持有份额	占总份 额比例	持有份额	占总份 额比例
1,252	124,715.44	88,864,773.80	56.91%	67,278,961.34	43.09%



## 9.2 期末基金管理人的从业人员持有本基金的情况

项目	持有份额总数（份）	占基金总份额比例
基金管理人所有从业人员持有本基金	619,779.58	0.40%

## 9.3 期末基金管理人的从业人员持有本开放式基金份额总量区间的情况

注：截至本报告期末，本基金管理人高级管理人员、基金投资和研究部门负责人持有本基金份额总量的数量区间为 0；本基金的基金经理持有本基金份额总量的数量区间为 0。

## §10 开放式基金份额变动

单位：份

基金合同生效日（2016年5月19日）基金份额总额	256,133,659.35
本报告期期初基金份额总额	-
基金合同生效日起至报告期期末基金总申购份额	41,628,202.54
减：基金合同生效日起至报告期期末基金总赎回份额	141,618,126.75
基金合同生效日起至报告期期末基金拆分变动份额（份额减少以“-”填列）	-
本报告期末基金份额总额	156,143,735.14

注：总申购份额含转换入份额；总赎回份额含转换出份额。

## §11 重大事件揭示

### 11.1 基金份额持有人大会决议

本报告期内，无基金份额持有人大会决议。

### 11.2 基金管理人、基金托管人的专门基金托管部门的重大人事变动

#### 11.2.1 基金管理人的重大人事变动

本基金管理人于 2016 年 9 月 3 日发布公告，经银华基金管理有限公司 2016 年第 1 次临时股东大会审议通过，选举李福春先生、常忠先生担任银华基金管理有限公司第六届董事会董事。经银华基金管理有限公司董事会、股东会审议通过，深圳市市场监督管理局核准，银华基金管理有限公司变更为“银华基金管理股份有限公司”。经银华基金管理股份有限公司创立大会暨 2016 年第一次股东大会审议通过，选举王珠林先生、钱龙海先生、李福春先生、吴坚先生、郑秉文先生、刘星先生、邢冬梅女士、封和平先生、王立新先生为本公司第一届董事会董事。其中，吴坚先生为新任董事，邢冬梅女士、封和平先生为新任独立董事。常忠先生不再继续担任

本公司董事。

#### 11.2.2 基金托管人的专门基金托管部门的重大人事变动

本报告期内，本基金托管人未发生重大人事变动。

### 11.3 涉及基金管理人、基金财产、基金托管业务的诉讼

本报告期内，无涉及基金管理人、基金财产、基金托管业务的诉讼。

### 11.4 基金投资策略的改变

本报告期内，基金投资策略未发生改变。

### 11.5 为基金进行审计的会计师事务所情况

本报告期由德勤华永会计师事务所(特殊普通合伙)为本基金提供审计服务，报告期内本基金应支付给德勤华永会计师事务所(特殊普通合伙)的报酬共计人民币 45,000.00 元。目前的审计机构首次为本基金提供审计服务。

### 11.6 管理人、托管人及其高级管理人员受稽查或处罚等情况

本报告期内，基金管理人、托管人的托管业务部门及其相关高级管理人员无受稽查或处罚等情况。

### 11.7 基金租用证券公司交易单元的有关情况

#### 11.7.1 基金租用证券公司交易单元进行股票投资及佣金支付情况

金额单位：人民币元

券商名称	交易单元数量	股票交易		应支付该券商的佣金		备注
		成交金额	占当期股票成交总额的比例	佣金	占当期佣金总量的比例	
申万宏源集团股份有限公司	2	382,625,804.86	34.04%	356,338.88	34.04%	-
招商证券股份有限公司	2	367,504,472.02	32.70%	342,257.30	32.70%	-
民生证券股份有限公司	2	203,812,460.68	18.13%	189,810.10	18.13%	-
东北证券股份有限公司	4	170,034,075.67	15.13%	158,353.09	15.13%	-
德邦证券股份有限公司	0	-	-	-	-	-

第一创业证券股份有限公司	2	-	-	-	-	-
东方证券股份有限公司	3	-	-	-	-	-
东吴证券股份有限公司	3	-	-	-	-	-
东兴证券股份有限公司	2	-	-	-	-	-
东莞证券股份有限公司	1	-	-	-	-	-
方正证券股份有限公司	5	-	-	-	-	-
北京高华证券有限责任公司	1	-	-	-	-	-
光大证券股份有限公司	2	-	-	-	-	-
广发证券股份有限公司	2	-	-	-	-	-
广州证券股份有限公司	1	-	-	-	-	-
国都证券股份有限公司	2	-	-	-	-	-
国金证券股份有限公司	2	-	-	-	-	-
国泰君安证券股份有限公司	2	-	-	-	-	-
国信证券股份有限公司	3	-	-	-	-	-
海通证券股份有限公司	2	-	-	-	-	-
红塔证券股份有限公司	1	-	-	-	-	-
华安证券股份有限公司	1	-	-	-	-	-
华宝证券有限责任公司	1	-	-	-	-	-
华创证券有限责任公司	2	-	-	-	-	-
华福证券有限责任公司	1	-	-	-	-	-
华融证券股份有限公司	1	-	-	-	-	-
华泰证券股份	5	-	-	-	-	-

有限公司						
江海证券有限公司	2	-	-	-	-	-
开源证券股份有限公司	0	-	-	-	-	-
中国民族证券有限责任公司	1	-	-	-	-	-
平安证券有限责任公司	2	-	-	-	-	-
中泰证券股份有限公司	1	-	-	-	-	-
瑞银证券有限责任公司	1	-	-	-	-	-
上海证券有限责任公司	1	-	-	-	-	-
首创证券有限责任公司	2	-	-	-	-	-
西部证券股份有限公司	1	-	-	-	-	-
西南证券股份有限公司	1	-	-	-	-	-
湘财证券股份有限公司	1	-	-	-	-	-
兴业证券股份有限公司	3	-	-	-	-	-
中国银河证券股份有限公司	1	-	-	-	-	-
中国国际金融有限公司	2	-	-	-	-	-
中国中投证券有限责任公司	1	-	-	-	-	-
中信建投证券股份有限公司	1	-	-	-	-	-
中信证券（山东）有限责任公司	1	-	-	-	-	-
中信证券股份有限公司	3	-	-	-	-	-
中银国际证券有限责任公司	2	-	-	-	-	-
中原证券股份有限公司	2	-	-	-	-	-
太平洋证券股	2	-	-	-	-	-

份有限公司						
新时代证券股份 份有限公司	2	-	-	-	-	-
长江证券股份 有限公司	2	-	-	-	-	-
长城证券股份 有限公司	3	-	-	-	-	-
上海华信证券 有限责任公司	1	-	-	-	-	-
安信证券股份 有限公司	3	-	-	-	-	-
国融证券股份 有限公司	1	-	-	-	-	-
宏信证券有限 责任公司	2	-	-	-	-	-
渤海证券股份 有限公司	1	-	-	-	-	-

注：1、基金专用交易单元的选择标准为该证券经营机构具有较强的研究服务能力，能及时、全面、定期向基金管理人提供高质量的咨询服务，包括宏观经济报告、行业报告、市场走向分析报告、个股分析报告、市场服务报告以及全面的信息服务等。

2、基金专用交易单元的选择程序为根据标准进行考察后，确定证券经营机构的选择。经公司批准后被选择的证券经营机构签订协议。

3、本基金合同生效日为 2016 年 5 月 19 日，以上交易单元均为本报告期新增交易单元。

### 11.7.2 基金租用证券公司交易单元进行其他证券投资的情况

金额单位：人民币元

券商名称	债券交易		债券回购交易		权证交易	
	成交金额	占当期债券成交总额的比例	成交金额	占当期债券回购成交总额的比例	成交金额	占当期权证成交总额的比例
申万宏源集团 股份有限公司	13,608,904.80	95.91%	2,795,000,000.00	42.13%	-	-
招商证券股份 有限公司	220,140.20	1.55%	-	-	-	-
民生证券股份 有限公司	360,937.38	2.54%	3,839,100,000.00	57.87%	-	-
东北证券股份 有限公司	-	-	-	-	-	-
德邦证券股份 有限公司	-	-	-	-	-	-

第一创业证券 股份有限公司	-	-	-	-	-	-
东方证券股份 有限公司	-	-	-	-	-	-
东吴证券股份 有限公司	-	-	-	-	-	-
东兴证券股份 有限公司	-	-	-	-	-	-
东莞证券股份 有限公司	-	-	-	-	-	-
方正证券股份 有限公司	-	-	-	-	-	-
北京高华证券 有限责任公司	-	-	-	-	-	-
光大证券股份 有限公司	-	-	-	-	-	-
广发证券股份 有限公司	-	-	-	-	-	-
广州证券股份 有限公司	-	-	-	-	-	-
国都证券股份 有限公司	-	-	-	-	-	-
国金证券股份 有限公司	-	-	-	-	-	-
国泰君安证券 股份有限公司	-	-	-	-	-	-
国信证券股份 有限公司	-	-	-	-	-	-
海通证券股份 有限公司	-	-	-	-	-	-
红塔证券股份 有限公司	-	-	-	-	-	-
华安证券股份 有限公司	-	-	-	-	-	-
华宝证券有限 责任公司	-	-	-	-	-	-
华创证券有限 责任公司	-	-	-	-	-	-
华福证券有限 责任公司	-	-	-	-	-	-
华融证券股份 有限公司	-	-	-	-	-	-
华泰证券股份 有限公司	-	-	-	-	-	-

江海证券有限 公司	-	-	-	-	-	-
开源证券股份 有限公司	-	-	-	-	-	-
中国民族证券 有限责任公司	-	-	-	-	-	-
平安证券有限 责任公司	-	-	-	-	-	-
中泰证券股份 有限公司	-	-	-	-	-	-
瑞银证券有限 责任公司	-	-	-	-	-	-
上海证券有限 责任公司	-	-	-	-	-	-
首创证券有限 责任公司	-	-	-	-	-	-
西部证券股份 有限公司	-	-	-	-	-	-
西南证券股份 有限公司	-	-	-	-	-	-
湘财证券股份 有限公司	-	-	-	-	-	-
兴业证券股份 有限公司	-	-	-	-	-	-
中国银河证券 股份有限公司	-	-	-	-	-	-
中国国际金融 有限公司	-	-	-	-	-	-
中国中投证券 有限责任公司	-	-	-	-	-	-
中信建投证券 股份有限公司	-	-	-	-	-	-
中信证券（山 东）有限责任 公司	-	-	-	-	-	-
中信证券股份 有限公司	-	-	-	-	-	-
中银国际证券 有限责任公司	-	-	-	-	-	-
中原证券股份 有限公司	-	-	-	-	-	-
太平洋证券股 份有限公司	-	-	-	-	-	-
新时代证券股	-	-	-	-	-	-

份有限公司						
长江证券股份 有限公司						
长城证券股份 有限公司						
上海华信证券 有限责任公司						
安信证券股份 有限公司						
国融证券股份 有限公司						
宏信证券有限 责任公司						
渤海证券股份 有限公司						

### 11.8 其他重大事件

序号	公告事项	法定披露方式	法定披露日期
1	《银华多元视野灵活配置混合型证券投资基金基金合同》	本基金管理人网站	2016年4月14日
2	《银华多元视野灵活配置混合型证券投资基金基金合同摘要》	证券日报及本基金管理人网站	2016年4月14日
3	《银华多元视野灵活配置混合型证券投资基金基金托管协议》	本基金管理人网站	2016年4月14日
4	《银华多元视野灵活配置混合型证券投资基金基金招募说明书》	证券日报及本基金管理人网站	2016年4月14日
5	《银华多元视野灵活配置混合型证券投资基金基金份额发售公告》	证券日报及本基金管理人网站	2016年4月14日
6	《银华基金管理有限公司关于银华多元视野灵活配置混合型证券投资基金参加部分代销机构认购费率优惠活动的公告》	证券日报及本基金管理人网站	2016年4月15日
7	《关于银华多元视野灵活配置混	证券日报及本基金	2016年4月16日



	合型证券投资基金网上直销认购费率优惠活动的公告》	管理人网站	
8	《银华基金管理有限公司关于增加招商银行为银华多元视野灵活配置混合型证券投资基金代销机构的公告》	证券日报及本基金管理人网站	2016 年 4 月 18 日
9	《银华基金管理有限公司关于增加上海银行、浦发银行为银华多元视野灵活配置混合型证券投资基金代销机构的公告》	证券日报及本基金管理人网站	2016 年 4 月 19 日
10	《银华基金管理有限公司关于增加交通银行为银华多元视野灵活配置混合型证券投资基金代销机构的公告》	证券日报及本基金管理人网站	2016 年 5 月 3 日
11	《银华基金管理有限公司关于增加广州证券为银华多元视野灵活配置混合型证券投资基金代销机构的公告》	证券日报及本基金管理人网站	2016 年 5 月 5 日
12	《银华基金管理有限公司关于增加首创证券为银华多元视野灵活配置混合型证券投资基金代销机构的公告》	证券日报及本基金管理人网站	2016 年 5 月 11 日
13	《银华基金管理有限公司关于增加东北证券、恒泰证券为银华多元视野灵活配置混合型证券投资基金代销机构的公告》	证券日报及本基金管理人网站	2016 年 5 月 13 日
14	《银华基金管理有限公司关于银华多元视野灵活配置混合型证券投资基金基金合同生效公告》	证券日报及本基金管理人网站	2016 年 5 月 19 日

15	《关于开通通联支付渠道网上直销定期定额申购业务的公告》	四大证券报及本基金管理人网站	2016 年 6 月 17 日
16	《银华基金管理有限公司关于网上直销系统开展通联支付招商银行卡费率优惠活动的公告》	三大证券报及本基金管理人网站	2016 年 7 月 11 日
17	《银华基金管理有限公司关于调整旗下部分基金每笔赎回申请的最低份额、转换转出最低份额及赎回后的最低保有份额的公告》	三大证券报及本基金管理人网站	2016 年 7 月 21 日
18	《银华多元视野灵活配置混合型证券投资基金参加部分代销机构费率优惠活动的公告》	证券日报及本基金管理人网站	2016 年 8 月 11 日
19	《银华多元视野灵活配置混合型证券投资基金开放日常申购、赎回、定期定额投资及转换业务的公告》	证券日报及本基金管理人网站	2016 年 8 月 11 日
20	《银华基金管理有限公司关于增加金元证券为银华多元视野灵活配置混合型证券投资基金代销机构同时开通转换业务的公告》	证券日报及本基金管理人网站	2016 年 8 月 12 日
21	《银华基金管理股份有限公司关于旗下部分基金参加交通银行手机银行渠道费率优惠活动的公告》	三大证券报及本基金管理人网站	2016 年 9 月 20 日
22	《银华多元视野灵活配置混合型证券投资基金 2016 年第 3 季度报告》	证券日报及本基金管理人网站	2016 年 10 月 26 日
23	《银华基金管理股份有限公司关于增加上海基煜基金销售有限公司	四大证券报及本基金管理人网站	2016 年 11 月 17 日

	司为旗下部分基金代销机构并参加其费率优惠活动的公告》		
24	《银华基金管理股份有限公司关于旗下部分基金参加交通银行手机银行渠道费率优惠活动的公告》	三大证券报及本基金管理人网站	2016 年 11 月 29 日
25	《关于增加河北银行为旗下部分基金代销机构的公告》	四大证券报及本基金管理人网站	2016 年 12 月 20 日
26	《银华基金管理股份有限公司关于增加北京汇成基金销售有限公司为旗下部分基金代销机构并参加其费率优惠活动的公告》	四大证券报及本基金管理人网站	2016 年 12 月 22 日
27	《银华基金管理股份有限公司关于增加北京肯特瑞财富投资管理有限公司为旗下部分基金代销机构并参加其费率优惠活动的公告》	四大证券报及本基金管理人网站	2016 年 12 月 29 日
28	《银华多元视野灵活配置混合型证券投资基金更新招募说明书摘要（2016 年第 1 号）》	证券日报及本基金管理人网站	2016 年 12 月 31 日
29	《银华多元视野灵活配置混合型证券投资基金更新招募说明书（2016 年第 1 号）》	本基金管理人网站	2016 年 12 月 31 日

## §12 影响投资者决策的其他重要信息

无。

## §13 备查文件目录

### 13.1 备查文件目录

- 13.1.1 银华多元视野灵活配置混合型证券投资基金募集申请获中国证监会注册的文件
- 13.1.2 《银华多元视野灵活配置混合型证券投资基金基金合同》
- 13.1.3 《银华多元视野灵活配置混合型证券投资基金招募说明书》
- 13.1.4 《银华多元视野灵活配置混合型证券投资基金托管协议》
- 13.1.5 《银华基金管理股份有限公司开放式基金业务规则》
- 13.1.6 本基金管理人业务资格批件和营业执照
- 13.1.7 本基金托管人业务资格批件和营业执照
- 13.1.8 本报告期内本基金管理人在指定媒体上披露的各项公告

### 13.2 存放地点

上述备查文本存放在本基金管理人或基金托管人的办公场所。本报告存放在本基金管理人及托管人住所，供公众查阅、复制。

### 13.3 查阅方式

投资者可免费查阅，在支付工本费后，可在合理时间内取得上述文件的复制件或复印件。相关公开披露的法律文件，投资者还可在本基金管理人网站（[www.yhfund.com.cn](http://www.yhfund.com.cn)）查阅。

银华基金管理股份有限公司  
2017年3月31日