

证券代码：835658

证券简称：金旅居

主办券商：华创证券



GOLDEN SOJOURN
金旅居度假集团

金旅居

NEEQ :835658

海南金旅居度假集团股份有限公司

Hainan golden sojourn group limited co.,ltd

年度报告

2016

公司年度大事记



2016年3月11日海南金旅居度假集团股份有限公司在全国中小企业股份转让系统（即新三板）挂牌仪式在北京全国股份转让系统公司隆重举行。



2016年4月9日，公司赞助参加了海南首届社群时尚party——领岛会。此次活动参与企业包含地产圈、旅居度假、金融、传媒、餐饮等近50个领域，公司展示了“与梦同行，与爱同居”的企业文化理念，诚邀各行各业与金旅居达成战略合作。



为提升旅居卡VIP客户体验感，海口旅居服务基地VIP接待室于2016年12月10日正式启动运营，意味着金旅居度假集团继三亚、屯昌、兴隆旅居服务基地VIP接待室运营后全岛旅居服务基地布局的正式完成，为全国旅居服务管理模式及服务能力树立标本，推动全国旅居服务基地运营模式。

2016年度公司旅居服务基地覆盖14个城市，23个服务基地，从旅居海南实现“一卡在手、旅居全国”。



目 录

第一节 声明与提示

第二节 公司概况

第三节 主要会计数据和关键指标

第四节 管理层讨论与分析

第五节 重要事项

第六节 股本、股东情况

第七节 融资情况

第八节 董事、监事、高级管理人员及员工情况

第九节 公司治理及内部控制

第十节 财务报告

释义

释义项目		释义
公司、本公司、金旅居、金旅居股份	指	海南金旅居度假集团股份有限公司
三亚金旅居	指	三亚金旅居度假有限公司，系公司子公司
琼海金旅居	指	琼海金旅居度假有限公司，系公司子公司
兴隆金旅居	指	海南兴隆金旅居戴斯度假酒店有限公司，系公司子公司
屯昌金旅居	指	屯昌金旅居度假有限公司，系公司子公司
金旅居物业	指	海南金旅居物业服务服务有限公司，系公司子公司
海口分公司	指	海南金旅居度假集团股份有限公司海口分公司，系公司分公司
屯昌物业分公司	指	海南金旅居物业服务服务有限公司屯昌分公司，系公司分公司
主办券商、华创证券	指	华创证券有限责任公司
会计师事务所、审计机构	指	亚太（集团）会计师事务所（特殊普通合伙）
报告期	指	2016 年度
报告期期末、本期期末	指	2016 年 12 月 31 日
上期、上年	指	2015 年度
上年期末	指	2015 年 12 月 31 日
期初	指	2016 年 1 月 1 日
元、万元	指	人民币元、人民币万元
股东大会	指	海南金旅居度假集团股份有限公司股东大会
董事会	指	海南金旅居度假集团股份有限公司董事会
监事会	指	海南金旅居度假集团股份有限公司监事会
三会一层	指	海南金旅居度假集团股份有限公司股东（大）会、董事会、监事会和高级管理层
三会议事规则	指	《股东大会议事规则》、《董事会议事规则》、《监事会议事规则》
互联网+	指	基于互联网平台，利用信息通信技术，把互联网和包括传统行业在内的各行各业结合起来，在新的领域创造一种新的生态
旅居生活	指	人们随着季节变化，选择不同地方生活，这种全新生活方式所涵盖的吃、住、行、游、购、娱行为都由公司自主提供或推荐

第一节 声明与提示

【声明】

公司董事会及其董事、监事会及其监事、公司高级管理人员保证本报告所载资料不存在任何虚假记载、误导性陈述或者重大遗漏，并对其内容的真实性、准确性和完整性承担个别及连带责任。公司负责人、主管会计工作负责人及会计机构负责人（会计主管人员）保证年度报告中财务报告的真实、完整。

亚太（集团）会计师事务所（特殊普通合伙）会计师事务所对公司出具了标准无保留意见审计报告，本公司董事会、监事会对相关事项已有详细说明，请投资者注意阅读。

事项	是或否
是否存在董事、监事、高级管理人员对年度报告内容异议事项或无法保证其真实、准确、完整	否
是否存在未出席董事会审议年度报告的董事	否
是否存在豁免披露事项	否

【重要风险提示表】

重要风险事项名称	重要风险事项简要描述
消费者需求变化和服务质量稳定性的风险	公司自开业以来因有效管理和优质服务受到消费者的认同，但随着时代和社会的发展，消费者的消费观念、市场需求可能不断发生变化。旅居生活服务是为消费者提供旅居生活中有关吃、住、行、游、购、娱的全方位服务，因此公司对消费者观念转变的处理能力、对市场变化的敏感度将经受考验。
不可抗力产生的风险	公司的旅居生活服务依托于旅游业，而旅游业受自然灾害和公共卫生事件的影响较大，如地震、暴风雨等自然现象，如“甲型流感”、“禽流感”等流行性疾病的发生都会对客流造成减损。战争、外交事件、政局动荡等事件对旅游业也有影响。一些社会事件，如恐怖袭击事件、意外的交通事故等也可能造成短期内旅游景点客流不稳定。因此，自然灾害等不可抗力因素均可能对公司的业务造成不利影响。
公司治理和内部控制的风险	随着公司生产经营规模的不断扩大，公司已经建立了相对完善的《公司章程》、三会议事规则和内部控制体系，并且针对内部控制中的不足已经采取积极的改进措施，但内部控制具有固有局限性，存在不能防止或发现错报的可能性。公司未来经营中存在因公司治理不善、信息披露不及时或内部控制未能有效执行而影响公司持续稳定发展或投资者利益的风险。
本期重大风险是否发生重大变化：	否

第二节 公司概况

一、基本信息

公司中文全称	海南金旅居度假集团股份有限公司
英文名称及缩写	Hainan golden sojourn group limited co.,ltd
证券简称	金旅居
证券代码	835658
法定代表人	刘杰
注册地址	海南省海口市海甸岛五西路 47 号钦海楼 5 楼
办公地址	海南省海口市海甸岛五西路 47 号钦海楼 5 楼
主办券商	华创证券有限责任公司
主办券商办公地址	贵州省贵阳市中华北路 216 号华创大厦
会计师事务所	亚太（集团）会计师事务所（特殊普通合伙）
签字注册会计师姓名	曹洪海、周铁华
会计师事务所办公地址	北京西城区车公庄大街 9 号五栋大楼 B2 座 301 室

二、联系方式

董事会秘书或信息披露负责人	陈多晶
电话	0898-36618777
传真	0898-36618777
电子邮箱	master@jinlvju.com
公司网址	http://www.jinlvju.com
联系地址及邮政编码	海南省海口市美兰区海甸岛五西路 47 号钦海楼五楼 570000
公司指定信息披露平台的网址	http://www.neeq.com.cn
公司年度报告备置地	公司董事会秘书办公室

三、企业信息

股票公开转让场所	全国中小企业股份转让系统
挂牌时间	2016-01-20
分层情况	基础层
行业（证监会规定的行业大类）	商务服务业（L72）
主要产品与服务项目	以精品酒店、度假公寓为依托，组成旅居生活服务基地，结合互联网+的技术手段、生活助理的贴心服务和生活辅导，围绕吃、住、行、游、购、娱整合上下游联盟商家，导入海南优质的地域性生态资源，为有旅居生活需求的人群提供新型综合旅居生活服务。
普通股股票转让方式	协议转让
普通股总股本（股）	50,000,000
做市商数量	0
控股股东	海南荟邦建设投资集团有限公司
实际控制人	李科

四、注册情况

项目	号码	报告期内是否变更
企业法人营业执照注册号	91460000552773984C	否
税务登记证号码	91460000552773984C	否
组织机构代码	91460000552773984C	否

第三节 会计数据和财务指标摘要

一、盈利能力

单位：元

	本期	上年同期	增减比例
营业收入	30,671,727.13	22,868,040.38	34.12%
毛利率%	77.66%	66.00%	-
归属于挂牌公司股东的净利润	6,491,967.19	767,124.16	746.27%
归属于挂牌公司股东的扣除非经常性损益后的净利润	5,822,225.56	-1,241,754.84	568.87%
加权平均净资产收益率% (依据归属于挂牌公司股东的净利润计算)	2.84%	2.48%	-
加权平均净资产收益率% (归属于挂牌公司股东的扣除非经常性损益后的净利润计算)	2.55%	-4.01%	-
基本每股收益	0.13	0.02	-

二、偿债能力

单位：元

	本期期末	上年期末	增减比例
资产总计	127,648,921.50	97,484,525.23	30.94%
负债总计	67,253,777.10	43,617,153.98	54.19%
归属于挂牌公司股东的净资产	60,406,702.36	53,874,516.82	12.12%
归属于挂牌公司股东的每股净资产	1.21	1.08	12.04%
资产负债率% (母公司)	46.86%	41.27%	-
资产负债率% (合并)	52.69%	44.74%	-
流动比率	18.00%	56.00%	-
利息保障倍数	-	-	-

三、营运情况

单位：元

	本期	上年同期	增减比例
经营活动产生的现金流量净额	28,767,199.59	36,841,936.09	-
应收账款周转率	22.62	23.89	-
存货周转率	12.72	10.99	-

四、成长情况

	本期	上年同期	增减比例
总资产增长率%	30.94%	597.05%	-
营业收入增长率%	34.12%	80.47%	-
净利润增长率%	746.27%	123.97%	-

五、股本情况

单位：股

	本期期末	上年期末	增减比例
--	------	------	------

海南金旅居度假集团股份有限公司
2016 年度报告

普通股总股本	50,000,000	50,000,000	0.00%
计入权益的优先股数量	-	-	-
计入负债的优先股数量	-	-	-

六、非经常性损益

单位：元

项目	金额
非流动性资产处置损益	-38,611.12
计入当期损益的政府补助，但与企业正常经营业务密切相关，符合国家政策规定，按照一定标准定额或定量持续享受的政府补助除外	1,720.00
除同公司正常经营业务相关的有效套期保值业务外，持有交易性金融资产、交易性金融负债产生的公允价值变动损益，以及处置交易性金融资产、交易性金融负债和可供出售金融资产取得的投资收益	1,023,671.87
除上述各项之外的其他营业外收入和支出	-117,777.75
非经常性损益合计	869,003.00
所得税影响数	217,250.75
少数股东权益影响额（税后）	2.83
非经常性损益净额	651,749.42

第四节 管理层讨论与分析

一、经营分析

(一) 商业模式

本公司所属行业为租赁和商务服务业(L)-商务服务业(L72)，作为旅居生活综合服务商，主营业务系以海南岛内的精品酒店、度假公寓为依托，组成旅居生活服务基地，以旅居卡为纽带，结合互联网+的技术手段、生活助理的贴心服务和生活辅导，围绕吃、住、行、游、购、娱整合上下游联盟商家，导入海南优质的地域性生态资源，为有旅居生活需求的人群提供新型综合旅居生活服务。报告期内，公司旅居生活服务已经走出海南，扩展至全国 14 个城市。

公司的客户类型主要为候鸟式养老客户、旅居是养老客户以及全国范围内适龄旅居爱好者、旅居客户。

公司的销售方式分为两种，一种是通过旅行社、公司等机构进行团队销售，一种是直接面向客户进行，公司通过产品推介会、业主联谊会、广告宣传、网络宣传、口碑宣传等方式向客户推荐自身的旅居生活服务及金旅居旅居卡。金旅居旅居卡是一款长期权益度假卡，旅居卡价格由入籍费及权益使用费组成。入籍费为 3 万元每张，权益使用费根据使用年限的不同价格不等。旅居卡销售时即确认 3 万元每张的入籍费收入，其他收入暂计权益使用费，在以后年度分期确认收入。拥有旅居卡最长可在旅居生活服务基地免房费入住 180 天，免房费入住期指除每年除夕前 10 天及除夕后 20 天外（含除夕）。

报告期内公司收入主要来自于旅居生活服务业务，主要方式为通过销售金旅居旅居卡收取入籍费及权益使用费。

报告期内，公司商业模式未发生重大变化。

年度内变化统计：

事项	是或否
所处行业是否发生变化	否
主营业务是否发生变化	否
主要产品或服务是否发生变化	否
客户类型是否发生变化	否
关键资源是否发生变化	否
销售渠道是否发生变化	否
收入来源是否发生变化	否
商业模式是否发生变化	否

(二) 报告期内经营情况回顾

总体回顾：

2016 年公司积极加强海南岛外旅居服务基地建设、完善生活助理服务体系、促进旅居卡的销售，同时加强公司自持旅居服务基地建设，适应市场竞争，提升消费者的接受度。

1、公司财务经营状况

报告期内，公司资产总额为 12,764.89 万元，较上年同期增长 3,016.44 万元，增长比例为 30.94%，增长的主要原因系公司购买自有旅居服务基地形成的非流动资产的增加，导致资产总额的增加；公司负债总额为 6,725.38 万元，较上年同期 4,361.72 万元增加了 2,363.66 万元，增长 54.19%，增长的主要原因系 2016 年旅居卡销售增加，未确认的权益使用费收入形成的预收账款增加 2,598.06 万元；净资产 6,040.67 万元，较上年同期 5,387.45 万元增加 653.22 万元，增长 12.12%；实现主营业务收入 3,067.17 万元，同比上年同期 2,286.80 万元增长 34.12%；实现净利润 648.75 万元，较上年同期 77.03 万元增加 571.72 万元，增长 742.21%。

2、建设、拓展旅居生活服务基地

公司作为旅居生活综合服务商，通过各旅居生活服务基地为客户提供服务。公司在海南省兴隆购置的

海南金旅度假集团股份有限公司
2016 年度报告

旅居生活服务基地在报告期内已投入使用，在屯昌购置的旅居生活服务基地也已进入证照办理阶段，待证照办理完毕，即将投入使用。同时公司积极拓展海南岛外旅居服务基地 18 家，旅居服务基地覆盖 14 个城市，7 个省/直辖市，有效提高了旅居卡客户的入住体验，有助于提高客户旅居生活的满意度，保障客户权益。

3、2016 年度随着旅居卡销售的扩大，给公司带来了稳定的旅居生活客户群，截至报告期末公司销售旅居卡超过 600 张，为公司实现入籍收入 1,935.38 万元，权益费确认收入 191.69 万元。

报告期内公司在广西、四川、重庆、贵州、吉林等省份新增旅居服务基地 18 家，得到了旅居卡 VIP 客户的一致好评，大幅度扩大公司旅居服务基地的开发建设，提升旅居服务水平，为公司旅居卡销售及公司各项经营业务发展产生积极影响。

1、主营业务分析

(1) 利润构成

单位：元

项目	本期			上年同期		
	金额	变动比例	占营业收入的比重	金额	变动比例	占营业收入的比重
营业收入	30,671,727.13	34.12%	-	22,868,040.38	80.47%	-
营业成本	6,851,222.71	-11.88%	22.34%	7,774,686.05	88.23%	34.00%
毛利率	77.66%	-	-	66.00%	-	-
管理费用	9,240,281.24	-5.39%	30.13%	9,766,700.36	44.06%	42.71%
销售费用	6,553,666.11	15.55%	21.37%	5,671,839.89	31.98%	24.80%
财务费用	57,236.53	0.53%	0.19%	56,933.52	24.59%	0.25%
营业利润	8,177,023.57	1,224.82%	26.66%	617,217.71	118.69%	2.70%
营业外收入	88,126.66	-63.16%	0.29%	239,216.46	92.63%	1.05%
营业外支出	242,795.53	185.17%	0.79%	85,139.14	139.68%	0.37%
净利润	6,487,506.78	742.21%	21.15%	770,293.54	123.97%	3.37%

项目重大变动原因：

1、本期实现营业收入 3,067.17 万元，相比上年同期营业收入 2,286.80 万元，同比上升 34.12%。增幅的主要原因系：公司 2015 年下半年推出的金旅居旅居卡销量大增，确认的入籍费增加导致收入增加，本期旅居卡销售超过 600 张，为公司实现入籍收入 1,935.38 万元；而上年同期旅居卡销售仅为 225 张。

2、本期营业成本 685.12 万元，相比上年同期营业成本 777.47 万元，同比下降 11.88%。下降的主要原因系受海南旅行线路调整的影响，公司位于兴隆的旅居服务基地入住率较上年降低；同时暂停了屯昌旅居服务基地的经营；加之金旅居物业公司于 2016 年 6 月暂停经营，也减少了相关营业成本。

3、本期销售费用 655.36 万元，相比上年同期销售费用 567.18 万元，同比增长 15.55%。增幅的主要原因系旅居卡市场推广大幅提升，增加市场占有率和知名度，拓宽新的销售渠道、招聘销售类人员、举办销售类活动与推广会议等销售措施。

4、本期营业利润为 817.70 万元，相比上年同期营业利润 61.72 万元，同比增加了 755.98 万元，增长了 1224.85%。主要系公司旅居卡服务模式具有成本确认与销售收入不一致的特点，因此在 2016 年度营业成本下降 92.35 万元的情况下，营业收入反而上升 780.37 万元，造成营业成本与营业收入比例上下浮动不一致，且由于上一年度基数较低，造成上升幅度比例过大。

5、本期实现净利润 648.75 万元，相比上年同期的 77.03 万元，同比增长了 742.21%。增幅的主要原因系由于旅居卡入籍费收入增加，住房及餐饮成本减少，同时旅居服务行业具有特殊性，旅居服务基地拓展与生活助理服务成本投入相比销售业绩具有滞后性，造成营业成本与营业收入比例上下浮动不一致，同时由于上一年度基数较低，造成上升幅度比例过大。

6、本期营业外收入 8.81 万元，相比上年同期 23.92 万元，同比减少了 63.16%。下降的主要原因系

海南金旅度假集团股份有限公司
2016 年度报告

报告期内公司获得的政府补贴大幅减少。如 2016 年公司获得的万宁市政府补贴为 1720 元，而 2015 年获得的该市的补贴总额为 109,950.00 元。政府补贴的大幅减少是导致 2016 年营业外收入减少 63.16%的主要原因。

7、本期营业外支出 24.28 万元，相比上年同期 8.51 万元，同比增长了 185.17%。增加的主要原因系总部固定资产处置的损失 3.86 万元、海口分公司存货盘亏的损失 8.5 万元，琼海及三亚分公司存货盘亏损失计 11.92 万元。

(2) 收入构成

单位：元

项目	本期收入金额	本期成本金额	上期收入金额	上期成本金额
主营业务收入	30,593,489.59	6,851,222.71	20,668,040.38	7,774,686.05
其他业务收入	78,237.54	-	2,200,000.00	-
合计	30,671,727.13	6,851,222.71	22,868,040.38	7,774,686.05

按产品或区域分类分析：

单位：元

类别/项目	本期收入金额	占营业收入比例%	上期收入金额	占营业收入比例%
住房服务	4,900,295.39	16.02%	6,419,887.85	28.07%
餐饮服务	3,018,065.53	9.87%	4,195,397.00	18.35%
入籍费	21,270,624.29	69.53%	6,750,000.00	29.52%
物业管理	1,404,504.38	4.59%	2,761,273.93	12.07%
其他	-	-	541,481.60	2.37%
合计	30,593,489.59	100.00%	20,668,040.38	90.38%

收入构成变动的原因：

1、报告期内，实现入籍费收入 2,127.07 万元，相比上年同期入籍费收入 675.00 万元，同比增加了 1,452.07 万元，同比增长了 215.12%，增长的主要原因系公司全面贯彻执行旅居卡销售规划，拓宽旅居卡销售模式及渠道，提升一站式“四心”服务，增加了旅居服务基地配置，提升客户体验感和购买欲，大幅度扩大销售市场，报告期内旅居卡销量大增从而增加了入籍费收入。

2、报告期内，实现住房服务收入 490.03 万元，相比上年同期住房服务收入 641.99 万元，同比下降了 23.66%，下降的主要原因系海南岛内旅行线路调整，导致兴隆旅居服务基地散客及团队旅游人数数量下降造成客房入住率低导致了客房收入减少。

3、报告期内，实现餐饮服务收入 301.81 万元，相比上年同期餐饮服务收入 419.54 万元，同比下降了 28.06%，下降的主要原因系受海南岛内旅行线路的调整而导致兴隆旅居服务基地入住人数减少，从而引起餐饮服务收入减少。

4、报告期内，物业管理收入 140.45 万元，相比上年同期物业管理收入 276.13 万元，同比下降了 49.13%，下降的主要原因系为突出旅居服务基地建设及旅居卡发行专业化业务，2016 年 6 月公司子公司金旅居物业不再承接屯昌氧立方及兴隆莱茵海岸的物业管理项目，从 2016 年 7 月起公司无物业管理相关的业务收入。

5、报告期内无其他收入的增加，相比上年同期其他收入 54.15 万元，同比下降了 100%，下降的主要原因系海南旅游市场旅游路线调整，导致兴隆地区散客及团队旅游人数下降，造成兴隆旅居服务基地泳池娱乐，鱼疗的收入带来了很大的影响。

(3) 现金流量状况

单位：元

项目	本期金额	上期金额
经营活动产生的现金流量净额	28,767,199.59	36,841,936.09

海南金旅居度假集团股份有限公司
2016 年度报告

投资活动产生的现金流量净额	-27,439,486.65	-82,750,891.93
筹资活动产生的现金流量净额	0.00	45,000,000.00

现金流量分析:

1、报告期经营活动产生的现金流量净额 2,876.72 万元, 相比上年同期 3,684.19 万元, 同比减少 807.47 万元。主要原因系报告期经营活动现金流入 6,371.64 万元, 相比上年同期 6,352.88 万元, 只增加 18.76 万元; 而报告期内支付其他与经营活动有关的现金 1,910.85 万元, 相比上年同期 869.84 万元, 增加了 1,041.01 万元; 经营活动现金流出增加额大于现金流入增加额。经营活动现金流出中其中付现销售费用增加 387.55 万元, 付现管理费用增加 585.82 万元, 其他付现项目增加 67.64 万元。由于报告期内付现费用额度与上年同期相比有较大额度的增加, 本期经营活动产生的现金流量净额减少。

2、投资活动产生的现金流量净额-2,743.95 万元, 相比上年同期-8,275.08 万元, 同比减少投资支出 5,531.13 万元, 主要原因系 2015 年度购买自有旅居服务基地金额较大, 2016 年度仅支付 2015 年度投资项目合同款项; 同时 2016 年度较 2015 年度用于投资支付的现金少了超过 4,000 万。

3、报告期内筹资活动产生的现金流量净额 0 元, 主要原因系当年度未发生筹资活动。

4、报告期经营活动产生的现金流量净额 2,876.72 万元与本年度净利润 648.75 万元, 有较大的差异, 主要原因①旅居卡权益费用的摊销形成的利润增加, 但该部分形成利润的收入只影响售卡当年的现金流量, 同时公司持有的交易性金融资产的公允价值变动也影响利润但不导致现金流的增加或减少; ②公司本年度销售旅居卡虽然形成较大的资金流入, 但是支付购买自有旅居服务基地以及支付其他与经营活动有关的付现成本也相应增加。虽然实现净利润 648.75 万元, 但由于公司在经营过程中付现成本增加及购买旅居服务基地款项支出, 导致现金及现金等价物净增加额与公司实现净利润没有同比例增减。

(4) 主要客户情况

单位: 元

序号	客户名称	销售金额	年度销售占比	是否存在关联关系
1	郑州睿智网络科技有限公司	6,015,000.00	19.66%	否
2	河南和顺建设有限公司	5,736,121.92	18.75%	否
3	河南新乡盛特贸易有限公司	3,412,500.00	11.15%	否
4	深圳市指引者科技有限公司	2,149,585.17	7.03%	否
5	深圳市物联投资顾问有限公司	1,859,168.34	6.08%	否
合计		19,172,375.43	62.67%	-

(5) 主要供应商情况

单位: 元

序号	供应商名称	采购金额	年度采购占比	是否存在关联关系
1	万宁英德置业有限公司	2,000,000.00	60.10%	否
2	万宁兴隆礼展蔬菜摊位	226,957.28	6.82%	否
3	万宁兴隆余记副食商行	152,506.90	4.58%	否
4	万宁兴隆万发诚信洗涤中心	124,426.21	3.74%	否
5	万宁兴隆珑惠猪肉摊位	66,492.80	2.00%	否
合计		2,570,383.19	77.24%	-

(6) 研发支出与专利

研发支出:

单位: 元

项目	本期金额	上期金额
研发投入金额	710,133.43	67,756.33
研发投入占营业收入的比例	2.32%	0.00%

专利情况:

项目	数量
公司拥有的专利数量	-
公司拥有的发明专利数量	-

研发情况:

报告期内公司研发投入 710,133.43 元, 主要原因系完善旅居卡管理系统各项管理模块需求, 加大研发项目投入, 实现旅居卡管理系统与财务管理系统、400 客服系统数据联动, 提高财务核算准确性以及旅居卡管理的及时性、有效性。

2、资产负债结构分析

单位: 元

项目	本期末			上年期末			占总资产比重的增减
	金额	变动比例	占总资产的比重	金额	变动比例	占总资产的比重	
货币资金	2,391,950.29	124.76%	1.87%	1,064,237.35	-46.07%	1.09%	71.91%
应收账款	1,575,955.59	38.80%	1.23%	1,135,382.17	71.75%	1.16%	6.43%
存货	421,949.32	-35.64%	0.33%	655,587.21	-13.67%	0.67%	-50.66%
长期股权投资	-	-	-	-	-	-	-
固定资产	1,927,567.98	-3.47%	1.51%	1,996,855.25	-4.19%	2.05%	-26.34%
在建工程	-	-	-	-	-	-	-
短期借款	-	-	-	-	-	-	-
长期借款	-	-	-	-	-	-	-
资产总计	127,648,921.50	30.94%	-	97,484,525.23	597.05%	-	-

资产负债项目重大变动原因:

1、货币资金与上年同比增加 124.76%，主要原因系公司旅居卡销售增加，可供使用的闲置资金增加，公司利用该部分闲置资金进行投资理财，由于投资理财策略较谨慎，因此整体投资收益较好，其中股票投资收益 950,460.26 元，理财产品投资收益 62,105.79 元，其他投资收益 11,105.82 元。

2、经营性应收账款与上年同比增加 38.80%，主要原因系兴隆旅居服务基地为了适应海南旅游市场路线调整的变化，吸引更多入住客户，改变了以往的旅游团即时结算模式，为长期合作的旅行社提供符合市场一般行情的账期，因此各旅行社的应收账款增加。

3、存货与上年同比下降 35.64%，主要原因系海南旅游市场旅游路线调整，导致兴隆地区散客及团队旅游人数下降，从而造成兴隆旅居服务基地客房入住率低，因此服务基地在采购布草的数量上也有相应的减少。另一方面海口、三亚、琼海分公司由于早已暂停经营，本年度也对布草等存货进行了盘亏处理。

3、投资状况分析**(1) 主要控股子公司、参股公司情况**

截至报告期末，公司拥有 4 家全资子公司，1 家控股公司，基本情况如下：

1、海南兴隆金旅居戴斯度假酒店有限公司，系公司全资子公司，成立于 2012 年 9 月 19 日，注册资本 2,000.00 万元人民币，经营范围客房、餐饮、泳池娱乐、会务服务等，资产总额 2,512.87 万元，负债总额 1,265.56 万元，所有者权益 1,247.31 万元，2016 年实现营业收入为 805.15 万元，利润总额 -213.22 万元，净利润 -213.22 万元。

2、屯昌金旅居度假有限公司，系公司全资子公司，成立于 2012 年 12 月 13 日，注册资本 100 万元人民币，经营范围客房、餐饮、会务服务、房屋租赁、房屋托管服务等，于 2015 年 9 月暂停旅居生活服务基地运营。

3、琼海金旅居度假有限公司，系公司全资子公司，成立于 2012 年 4 月 28 日，注册资本 100 万元人民币，经营范围酒店管理、房屋托管服务、房屋租赁等，于 2013 年 9 月暂停旅居生活服务基地的经营。

4、三亚金旅居度假有限公司，系公司全资子公司，成立于 2012 年 3 月 22 日，注册资本 500 万元人民币，经营范围酒店投资管理、旅游产品开发销售、房地产中介服务，于 2015 年 4 月暂停旅居服务基地的经营。

5、海南金旅居物业服务有限公司，系公司控股公司，成立于 2014 年 4 月 10 日，注册资本 100 万元人民币，经营范围物业管理服务、房屋租赁服务、房屋修缮、设备设施维修等，资产总额 92.22 万元，负债总额 206.16 万元，所有者权益-113.94 万元，2016 年实现营业收入为 145.01 万元，利润总额-42.00 万元，净利润-42.00 万元，于 2016 年 6 月暂停经营。

(2) 委托理财及衍生品投资情况

报告期内，公司委托理财及衍生品投资合计收入 1,023,671.87 元，具体如下：

- 1、股票投资收益 950,460.26 元；
- 2、理财产品投资收益 62,105.79 元；
- 3、其他投资收益 11,105.82 元。

(三) 外部环境的分析

2016 年，全域旅游推动旅游经济实现了较快增长，大众旅游时代的市场基础更加厚实，产业投资和创新更加活跃，经济社会效应更加明显，旅游业成为“稳增长、调结构、惠民生”的重要力量。国内旅游 44.4 亿人次，比上年同期增长 11.0%；出入境旅游 2.6 亿人次，增长 3.9%；全年实现旅游总收入 4.69 万亿元，增长 13.6%。2017 年是实施“十三五”规划的重要一年，也是推进供给侧结构性改革的深化之年。我国旅游市场规模稳步扩大，旅游业在创新发展中继续领跑经济增长。

从国家战略基础来看，国务院日前印发的《“十三五”旅游业发展规划》明确提出，“规范旅游业与互联网金融合作，探索‘互联网+旅游’新型消费信用体系”。在国家旅游局提出的“旅游+”战略中，旅游+互联网金融也是重要的组成部分。可以说，旅游+互联网金融是“十三五”时期旅游业发展的重点之一。

从《国民旅游休闲纲要》的落实和推进来看，包括山东省、北京市、重庆市等在内的各省市都在不断探索新的做法。从公共服务来看，旅游、文化娱乐、体育健身、餐饮等相关领域的公共服务在不断完善，正逐步形成覆盖城乡的休闲基础服务体系，有力地推进了休闲事业和产业的发展。我国旅游已经发展到大众化旅游中高级阶段，向日常休闲回归，差异化游憩环境逐渐成为休闲的手段。休闲需求进入越来越多百姓的日常生活，国内旅游需求旺盛。预计 2017 年国内旅游人数达到 48.80 亿人次，同比增长 10.0%。

从产业发展来看，休闲融合了农业、工业、文化、交通、传媒业和信息产业等多种行业，交叉形成农业旅游、工业和工业遗产旅游、文化旅游、旅游交通、旅游传播、智慧旅游、文化娱乐、在线文娱、新型体育健身、新型休闲餐饮等多种新业态，成为交叉复合的产业容器。在“互联网+”的大潮下，休闲产业的形态在不断创新，O2O 的发展集中在居民休闲相关的服务业上，迸发出巨大的产业动能，成为新技术创新的重要领域。

从当前及未来一个时期来看，旅游+互联网金融的发展在很大程度上改变了旅游消费环境，创新了旅游业态，提供了旅游业发展的新蓝海，实现了多赢的结果，增强了旅游企业的用户黏性，为互联网金融企业提供了更多的优质客户，为中小旅游企业及广大游客提供了更加便利、高效的金融服务，激活了很多潜在旅游消费者的消费欲望，也在一定程度上缓解了中小旅游企业融资难、融资贵的问题。

展望未来，休闲将受到国民更多重视，休闲发展也将得到中国服务业更加有力的支撑。随着旅居人群的增加，候鸟生活已经成为内陆尤其是华北、西北地区受雾霾影响人群的生活常态。在这样的大背景下，金旅居度假集团自 2006 年开始研发旅居产品，2015 年 9 月 30 日起“一卡在手，旅居全岛”的健康旅居生活模式正式开启。而本公司主推的旅居度假服务也将在这一次休闲浪潮中博得一席之地。

（四）竞争优势分析

1、旅居卡的核心价值：集“旅居生活、休闲度假、创新金融”等多项功能于一体，为客户提供吃住行游购娱一体化的一站式旅居生活，实现持一卡而达成旅居海南、圆梦中国、畅游全球的终极服务目标。从产品的功能来说，已经很好的涵盖了休闲度假的多极文化，无论是旅游最本质的吃住行游购娱六大元素，还是互联网+的新经济时代的大数据终端，都融汇到一张小小的卡片上，这是符合未来时代发展的主流，也是休闲度假产业的最终走向。

2、大数据时代的运营模式：通过与酒店业的无缝链接，实现打破传统购房居住的旧有模式，彻底改变以购置物业度假或传统酒店式度假的旧有格局，转而代之以更灵活、更方便、更省钱、更节约资源的空间置换模式，不再受地域的影响，一张卡片即可在东南西北不同的纬度空间享受不变的优质服务，极大的方便了休闲度假客户的目的选择与出行便利，将创造一种更符合时代发展的旅居生活方式。

3、坚持金旅居品牌理念：金旅居度假集团坚持以 20 年每年 180 天免房费入住的旅居金卡和 5 年每年 180 天免房费入住的旅居银卡为主推产品，主导公司的产品系统，后续也将研发更多的产品作为补充。同时，坚持以“旅居”为产品的核心卖点，有效区别于“旅游、休闲度假”的概念，树立自己产品的绝对特色，培养核心竞争力。

4、旅居度假基地丰富，公司现已在海南五城（海口、三亚、兴隆、文昌、屯昌）、云南三地（昆明、丽江、大理）、贵州凯里、广西洋朔于北海、四川成都、重庆、吉林长白山等多座极具地域特色和民族风情的旅游城市设立旅居服务基地。未来更多旅居基地随时增加中。

5、旅居权益有保障，金旅居于 2016 年 1 月 20 日成功在新三板挂牌，证券代码 835658；自有旅居服务基地由全球最大的专业酒店管理集团美国戴斯酒店集团担纲运营；农业银行授信为金旅居金卡提供专项信用卡一年 12 期的分期付款服务；金旅居自持 40 年旅游用地的旅居基地（兴隆、屯昌、文昌），确保客户最长 20 年入住权益。

（五）持续经营评价

报告期内，公司业务、资产、人员、财务、机构等完全独立，保持良好的独立自主经营能力；会计核算、财务管理、风险控制等各项重大内部控制体系运行良好；主要财务、业务等经营指标健康；精英管理层、核心业务人员队伍稳定；公司本年度继续加强旅居服务基地拓展与生活服务模式创新，保持行业内的竞争优势。

报告期内并未发生对公司持续经营能力产生重大影响的事项。

（六）扶贫与社会责任

公司高度重视企业的社会责任，报告期内公司主要进行如下几方面工作：

- 1、环境保护方面，公司多次组织公司员工进行徒步，捡、扫垃圾、美化周边社区环境等活动；
- 2、社会就业方面，公司积极响应政策号召，积极招聘农场、困难群体等成为公司员工，依法办理五险一金，为困难员工免费解决食宿等生活难题，履行基本的社会责任；
- 3、困难人群帮扶方面，公司积极组织员工为患有骨癌老人捐款，并由公司领导带领公司员工前往医院慰问。

二、未来展望

（一）行业发展趋势

1、绿色旅居服务基地成为热点

生态环境的保护已成为一种发展趋势，并形成一股不可阻挡的潮流。绿色观念要求旅居服务基地在选择一个优越地理位置的同时，还要求它对周围环境的保持和改善，负有不可推卸的责任。旅游业的生命在于对资源和环境的保护，旅居生活服务基地作为旅游产业链上的重要环节，只有通过创建绿色服务基地，才能支持旅游业的持续发展，从而使企业本身获得持续发展。创建绿色旅居生活服务基地既树立起企业关注环境的良好形象，又有效地利用资源降低成本，这是一条有利于客人、有利于企业、有利于社会，可持续发展的必由之路。

2、度假客源从以团队转向以散客为主

目前旅居服务基地的客源中，团体和会议客人占大多数，但是，由于散客旅游度假具有灵活、自由的特点，可以自由地选择度假的方式（包括时间、项目等），因此，随着人们收入水平的提高和闲暇时间的增多，散客度假将取代团体度假而成为人们主要的度假方式。我国有十分丰富的自然和文化资源，有漫长的海岸线和高质的海滩，有众多适合开发为旅游度假地的山川和温泉。随着改革开放的不断深入，经济将进一步焕发活力，人均收入水平和闲暇时间将不断增加；与此同时，人们的思想认识也将发生大的变化，外出旅游度假将日益深入人心。从这个层面来讲，未来中国的散客旅游将大为风行。

3、观光性度假让位于旅居度假

20 世纪，很多人的“度假”属于观光度假。即：到风景名胜地参观、拍照、买纪念品。21 世纪，度假旅游的模式已经发生转变，即从观光性度假模式转向保健、康乐型旅居生活模式。旅居服务基地根据个人的兴趣、爱好和身体状况，专门设计“度假套餐”，从而达到康乐和保健的目的。

4、无主题的度假旅游向有主题的度假旅游转化

传统的无主题的度假旅游很难满足每位游客的特殊需求，根据度假客人的特殊兴趣、爱好、职业、身体状况设计的度假旅游产品对于度假客人则更具吸引力和号召力，如：“健康度假游”、“修学度假游”、“亲子度假游”、“民俗度假游”、“休闲度假游”等。

5、互联网+旅游

“互联网+旅游”模式是随着互联网越来越普及而出现的新型产物，利用互联网手段为旅游创造更好的用户体验。出游前通过互联网咨询旅游线路、预订酒店、购买门票等行为将越来越普遍，如何利用好互联网为旅游企业服务，是当今旅游行业服务手段更新升级所必须面对的问题。

6、旅游地产兴起

在中国住房制度改革超过 30 年之际，全国一线房企今年纷纷加大对旅游地产的拓展力度，实施多元化布局。旅游地产是指依托周边丰富的旅游资源而建的、有别于传统住宅项目的融旅游、休闲、度假、居住为一体的置业项目。随着楼市的低迷与高额的回报率，未来旅游地产将大幅增加。

上述行业发展趋势对公司旅居服务业务拓展起到积极影响，并极大的推动客户对旅居生活的向往和行动。

（二）公司发展战略

公司定位于旅居生活综合服务商，以提供全方位优质的涵盖吃住行游购娱的旅居生活服务为核心，为公司的长期发展提供支撑；以联盟商家为重点拓展领域，为公司综合发展提供平台；以旅居卡为纽带，为公司持续增长提供动力。

公司为实现“源于海南，圆梦中国，畅游全球”的战略目标，加强培训学院的投入，培养更多专业高素质的生活助理，整合更多联盟商家，全面完善旅居生活服务体系，提升客户旅居体验，巩固海南岛内旅居生活服务市场，积极探索拓展国内旅居生活服务市场，提高公司的市场竞争能力；引进更多符合公司战略需要的高级人才，提升公司运营管理能力，注重企业文化建设能力的打造，提高公司的综合竞争力。

（三）经营计划或目标

金旅居从 2010 年成立至今，以打造“海南岛内第一家旅居生活综合服务商”为目标，以优质服务为支撑，以开放式“互联网+”营销模式为渠道，以联盟商家为基石，逐步成为了一家有着完整旅居生活服务产业链的高端旅居生活综合服务商。未来三年公司将致力于互联网大数据技术研发及应用，旅居生活服务标准的研发及应用，整合旅居生活上下游资源，成为高端旅居生活综合服务商及旅居物业投资运营者，实现“源于海南，圆梦中国，畅游全球”的战略目标。具体发展思路如下：

1、扩大稳定的旅居生活客户群。公司推出旅居卡，拥有旅居卡的客户将在各旅居生活服务基地享受包括住宿、餐饮、购物、或租车等各方面的 VIP 待遇，同时配备专职生活助理为客户打理一切生活，让客户旅居生活全程无忧。

2、加强旅居生活服务基地的开发。公司致力于成为海南岛内第一家旅居生活服务商，为客户提供环海南的全方位旅居生活服务。未来三年，公司将实现旅居海南的九地环岛布局。

3、培养更多专业生活助理。公司将加强招聘工作，为公司引入优质专业的生活助理；同时加大培训学院的投入，全方面提升生活助理的专业与服务技能，确保为客户服务的每一位生活助理都优质、高效、亲和。

4、扩大联盟商家的合作。公司将拓展联盟商家的数量和质量，充分整合资源，为旅居客户提供物美价廉的全方位VIP服务，未来三年，预计实现海南200家品牌商家的合作。

5、加强客户售前售后服务。公司将通过网络、媒体、公益事业等平台持续提高企业的社会影响力，以持续提高旅居生活服务品质为基础，大力提高客户售后服务能力，切实满足客户的需求，全面提高公司的知名度。

6、注重企业文化建设。引进专业管理人才，制定良好的员工激励政策，充分调动员工的工作积极性和创造性；加强公司企业文化建设，为员工发展提供一个良好的工作氛围。

以上经营计划和目标为公司拟定的经营计划，敬请广大投资者谨慎决策，注意投资风险。

（四）不确定性因素

报告期内没有对公司产生重大影响的不确定因素。

三、风险因素

（一）持续到本年度的风险因素

1、消费者需求变化和服务质量稳定性的风险

公司自开业以来因有效管理和优质服务受到消费者的认同，但随着时代和社会的发展，消费者的消费观念、市场需求可能不断发生变化。旅居生活服务是为消费者提供旅居生活中有关吃、住、行、游、购、娱的全方位服务，因此公司对消费者观念转变的处理能力、对市场变化的敏感度将经受考验。

应对措施：第一，公司积极利用线上、线下资源进行旅居生活服务消费模式宣传，通过多种渠道增强消费者对旅居生活服务的认同；第二，积极参加各种社会媒体活动，通过视频、PPT展示公司旅居生活服务体系、完善生活助理吃、住、行、游、购、娱服务，旅居卡上市以来，受到消费者的认可，并逐渐形成圈层口碑推广；第三，通过互联网等大数据平台、社会调研了解消费者需求变化，并及时调整公司服务。

2、不可抗力产生的风险

公司的旅居生活服务依托于旅游业，而旅游业受自然灾害和公共卫生事件的影响较大，如地震、暴风雨等自然现象，如“甲型流感”、“禽流感”等流行性疾病的发生都会对客流造成减损。战争、外交事件、政局动荡等事件对旅游业也有影响。一些社会事件，如恐怖袭击事件、意外的交通事故等也可能造成短期内旅游景点客流不稳定。因此，自然灾害等不可抗力因素均可能对公司的业务造成不利影响。

应对措施：未来公司将加大旅居服务基地拓展，积极对接海南、全国以及国外的旅居服务基地，秉承“全球健康旅居生活方式”的美好梦想，实现旅居海南、圆梦中国、畅游全球的战略发展目标。

3、公司治理和内部控制的风险

随着公司生产经营规模的不断扩大，公司已经建立了相对完善的《公司章程》、三会议事规则和内部控制体系，并且针对内部控制中的不足已经采取积极的改进措施，但内部控制具有固有局限性，存在不能防止或发现错报的可能性。公司未来经营中存在因公司治理不善、信息披露不及时或内部控制未能有效执行而影响公司持续稳定发展或投资者利益的风险。

应对措施：加强管理层对公司内部控制制度的学习和规范管理意识，进一步推进各项内控制度的贯彻执行；悉心听取主办券商、法律顾问等中介机构的指导意见，严格按照国家相关法律、法规实现企业规范化运作。

（二）报告期内新增的风险因素

无。

四、董事会对审计报告的说明

（一）非标准审计意见说明：

海南金旅居度假集团股份有限公司
2016 年度报告

是否被出具“非标准审计意见审计报告”：	否
审计意见类型：	标准无保留意见
董事会就非标准审计意见的说明：不适用	

(二) 关键事项审计说明：

无。

第五节 重要事项

一、重要事项索引

事项	是或否	索引
是否存在重大诉讼、仲裁事项	否	-
是否存在对外担保事项	否	-
是否存在控股股东、实际控制人及其关联方占用或转移公司资金、资产的情况	否	-
是否存在日常性关联交易事项	否	-
是否存在偶发性关联交易事项	是	二（一）
是否存在经股东大会审议过的收购、出售资产、对外投资事项或者本年度发生的企业合并事项	是	二（二）
是否存在股权激励事项	否	-
是否存在已披露的承诺事项	是	二（三）
是否存在资产被查封、扣押、冻结或者被抵押、质押的情况	否	-
是否存在被调查处罚的事项	否	-
是否存在自愿披露的重要事项	否	-

二、重要事项详情

（一）报告期内公司发生的偶发性关联交易情况

单位：元

偶发性关联交易事项			
关联方	交易内容	交易金额	是否履行必要决策程序
海南荟邦建设投资集团有限公司	销售商品	4,168.89	否
总计	-	4,168.89	-

偶发性关联交易的必要性、持续性以及对公司生产经营的影响：

公司控股股东海南荟邦建设投资集团有限公司报告期内向公司购买了 5 年期旅居卡一张，关联交易时未及履行决策程序，公司已于 2017 年 3 月 29 日召开第一届第十三次董事会会议审议了《关于追认 2016 年度偶发性关联交易的公告》，该议案尚需提交股东大会审议。

上述关联交易是公司业务发展及生产经营的正常所需，关联交易发生额较小，不存在损害公司及公司股东利益的情况，不会对公司独立性产生影响，公司亦不会因上述关联交易而对关联方产生依赖。

（二）经股东大会审议过的收购、出售资产、对外投资事项或者本年度发生的企业合并事项

公司对外投资的决策程序均依据公司章程所确定的权限和程序进行。报告期内的对外投资事项主要如下：

投资事项一：公司作为旅居生活综合服务商，通过各旅居生活服务基地为客户提供服务，报告期内公司继续履行股东会决议审议决定，依照 2015 年签订的合同约定支付万宁莱茵半岛项目 6 号楼 97 套房、屯昌氧立方项目 2 号楼 231 套房与 22 套商铺，一共支付 42,413,918.43 元。

投资事项二：使用闲置资金购买理财产品，经《海南金旅居度假集团股份有限公司 2016 年第一次股东大会决议公告》，报告期内购买银行理财产品累计发生额 85,994,487.33 元，取得投资收益收到的现金为 73,211.61 元。因该笔资金为自有闲置资金，进行短期投资，对公司业务连续性、管理层稳定性及其他方面无影响。

投资事项三：使用闲置资金投资股票市场，经《海南金旅居度假集团股份有限公司 2016 年第一次股

东大会决议公告》，报告期内公司投资股票市场累计发生额 12,759,524.24 元，分别是 000415 渤海租赁累计发生额 1,845,318.00 元，300090 盛运环保累计发生额 10,914,206.24 元，取得投资收益收到的现金为 950,460.26 元，因该笔资金为自有闲置资金，进行短期投资，对公司业务连续性、管理层稳定性及其他方面无影响。

（三）承诺事项的履行情况

挂牌前，公司控股股东、实际控制人、公司董事、监事、高级管理人员均出具《避免同业竞争承诺函》、《避免关联交易承诺函》、《关于资金占用等事项的承诺函》，实际控制人出具《控股股东及实际控制人关于承担因子公司未取得经营所需资质所遭受的经济损失的承诺》、《关于延期出资的承诺》、《股权锁定承诺函》，公司出具《关于不经营酒店业务的承诺函——海口分公司》、《关于社会保险、住房公积金补缴等事宜的承诺函》，屯昌金旅居出具《取得业务资质前不实际经营的承诺》，海南兴隆金旅居戴斯度假酒店出具关于游泳池的承诺。报告期内，上述承诺人均未发生违反承诺的事项。

第六节 股本变动及股东情况

一、普通股股本情况

(一) 普通股股本结构

单位：股

股份性质		期初		本期变动	期末	
		数量	比例%		数量	比例%
无限售条件股份	无限售股份总数	-	-	15,750,000	15,750,000	31.50%
	其中：控股股东、实际控制人	-	-	8,500,000	8,500,000	17.00%
	董事、监事、高管	-	-	5,750,000	5,750,000	11.40%
	核心员工	-	-	-	-	-
有限售条件股份	有限售股份总数	50,000,000	100.00%	-15,750,000	34,250,000	68.50%
	其中：控股股东、实际控制人	25,500,000	51.00%	-8,500,000	17,000,000	34.00%
	董事、监事、高管	23,000,000	46.00%	-5,750,000	17,250,000	34.50%
	核心员工	-	-	-	-	-
总股本		50,000,000	-	0	50,000,000	-
普通股股东人数		5				

(二) 普通股前十名股东情况

单位：股

序号	股东名称	期初持股数	持股变动	期末持股数	期末持股比例%	期末持有有限售股份数量	期末持有无限售股份数量
1	海南荟邦建设投资集团有限公司	25,500,000	0	25,500,000	51.00%	17,000,000	8,500,000
2	李学会	10,000,000	0	10,000,000	20.00%	7,500,000	2,500,000
3	岳联蓉	8,000,000	0	8,000,000	16.00%	6,000,000	2,000,000
4	杜国凡	5,000,000	0	5,000,000	10.00%	3,750,000	1,250,000
5	陈雄鑫	1,500,000	0	1,500,000	3.00%	0	1,500,000
合计		50,000,000	0	50,000,000	100.00%	34,250,000	15,750,000

前十名股东间相互关系说明：
股东之间无关联关系。

二、优先股股本基本情况

单位：股

项目	期初股份数量	数量变动	期末股份数量
计入权益的优先股	-	-	-
计入负债的优先股	-	-	-
优先股总股本	-	-	-

三、控股股东、实际控制人情况

(一) 控股股东情况

截至报告期末，股东海南荟邦建设投资集团有限公司持有公司 2,550 万股（其中有限售条件股份 1700 万股，无限售条件股份 850 万股），持股比例为 51.00%，为公司控股股东。海南荟邦建设投资集团有限公司，法定代表人李克义，2006 年 1 月 19 日成立，统一社会信用代码 91460000780728720C，注册资本

海南金旅居度假集团股份有限公司
2016 年度报告

10,000 万元，经营范围房地产项目投资、管理、咨询，财务咨询，旅游业综合开发，农业开发。
报告期内公司控股股东未发生变化。

（二）实际控制人情况

李科，中国国籍，无境外永久居留权，1981 年 5 月出生，2006 年 1 月河南工程学院工程概预算专业毕业，大专学历。2006 年 2 月至 2014 年 10 月任河南融基建设工程咨询有限公司造价师；2014 年 11 月至今任河南中润信息技术有限公司执行董事兼经理。

报告期内实际控制人未发生变化。

第七节 融资及分配情况

一、挂牌以来普通股股票发行情况

单位：元/股

发行方案公告时间	新增股票挂牌转让日期	发行价格	发行数量	募集资金	发行对象中董监高与核心员工人数	发行对象中做市商家数	发行对象中外部自然人人数	发行对象中私募投资基金家数	发行对象中信托及资管产品家数	募集资金用途是否变更
----------	------------	------	------	------	-----------------	------------	--------------	---------------	----------------	------------

募集资金使用情况：

不适用。

二、债券融资情况

单位：元

代码	简称	债券类型	融资金额	票面利率%	存续时间	是否违约
合计			-			

三、间接融资情况

单位：元

融资方式	融资方	融资金额	利息率%	存续时间	是否违约
合计		-			

四、利润分配情况

(一) 报告期内的利润分配情况

单位：元/股

股利分配日期	每 10 股派现数 (含税)	每 10 股送股数	每 10 股转增数
合计	-	-	-

(二) 利润分配预案

单位：元/股

项目	每 10 股派现数 (含税)	每 10 股送股数	每 10 股转增数
年度分配预案	-	-	-

第八节 董事、监事、高级管理人员及员工情况

一、董事、监事、高级管理人员情况

(一) 基本情况

姓名	职务	性别	年龄	学历	任期	是否在公司领取薪酬
刘杰	董事长兼总经理	男	40	本科	2016年9月4日至2019年9月3日	是
杜国凡	董事	男	64	本科	2015年8月28日至2018年8月27日	是
李学会	董事	男	49	大专	2015年8月28日至2018年8月27日	是
岳联蓉	董事	女	55	大专	2015年8月28日至2018年8月27日	是
李克义	董事	男	30	本科	2015年8月28日至2018年8月27日	是
霍瑜龙	监事会主席	男	40	大专	2015年8月28日至2018年8月27日	是
钟碧雅	监事	女	29	大专	2015年8月28日至2018年8月27日	否
李蓓	监事	女	33	本科	2016年6月6日至2018年8月27日	是
段小勇	副总经理	男	43	本科	2016年6月19日至2018年6月18日	是
王宪州	副总经理	男	61	大专	2016年12月22日至2019年12月20日	是
申建	副总经理	男	36	本科	2016年10月17日至2018年10月13日	是
陈多晶	董事会秘书	女	33	本科	2015年8月28日至2018年8月27日	是
董事会人数:						5
监事会人数:						3
高级管理人员人数:						4

董事、监事、高级管理人员相互间关系及与控股股东、实际控制人间关系:

董事、监事、高级管理人员为相互独立关系。

(二) 持股情况

单位: 股

姓名	职务	期初持普通股股数	数量变动	期末持普通股股数	期末普通股持股比例%	期末持有股票期权数量
杜国凡	董事	5,000,000	0	5,000,000	10.00%	-
李学会	董事	10,000,000	0	10,000,000	20.00%	-
岳联蓉	董事	8,000,000	0	8,000,000	16.00%	-
合计		23,000,000	0	23,000,000	46.00%	-

(三) 变动情况

信息统计	董事长是否发生变动			是
	总经理是否发生变动			是
	董事会秘书是否发生变动			否
	财务总监是否发生变动			是
姓名	期初职务	变动类型 (新任、换届、离任)	期末职务	简要变动原因
曹朕	副总经理	离任	-	个人原因
段瑞芳	职工代表监事	离任	-	个人原因
李蓓	人事主管	新任	人事主管兼监事	原职工代表监事离职, 全体员工代表大会选举产生。
段小勇	-	新任	副总经理	新任
张杰	-	新任、离任	-	任职期间担任副总经理职务, 后因个人家庭在深圳

海南金旅居度假集团股份有限公司
2016 年度报告

				原因离职。
杜国凡	董事长	调整	董事	因个人身体原因，辞去公司董事长职务，继续担任公司董事职务。
符克	总经理	离任	-	个人原因
刘杰	副董事长	调整	董事长兼总经理	根据公司业务发展需要，优化公司治理结构，着力公司长远发展任命。
申建	-	新任	副总经理	为加强公司营销策划管理能力，根据公司发展需要任命。
王程连	财务总监	离任	-	个人原因
王宪州	-	新任	副总经理兼财务总监	新任

本年新任董事、监事、高级管理人员简要职业经历：

1、新任职工代表监事李蓓女士简要职业经历如下：

- (1) 2007 年 2 月-2008 年 12 月，任职于重庆西亚集团-海南西亚大酒店，担任总办、人力资源文秘职务；
- (2) 2009 年 1 月-2010 年 11 月，任职于海南方椰农产品加工有限公司，担任行政人事主管职务；
- (3) 2010 年 11 月-2013/年 9 月，任职于海口源动体育用品有限公司，担任行政人事部经理兼总经理助理职务；
- (4) 2014 年 2 月-2015 年 5 月，任职于海南金鹰实业发展有限公司，担任总经理助理；
- (5) 2015 年 6 月至今，任职于海南金旅居度假集团股份有限公司，担任人事主管职务，2016 年 6 月通过职工代表大会选举兼任公司员工代表监事职务。

2、新任副总经理段小勇先生简要职业经历如下：

- (1) 2007 年 9 月-2009 年 12 月，任职于海口、三亚花开四季度假酒店，担任总经理职务；
- (2) 2009 年 1 月-2011 年 6 月，任职于海口鸿洲埃德瑞皇家园林酒店，担任助理总经理职务；
- (3) 2011 年 7 月-2013 年 1 月，任职于海南大鹏戴斯温泉度假大酒店，担任总经理职务；
- (4) 2013 年 1 月-2013 年 9 月，任职于海南万宁拾美豪生酒店，担任事业部总经理职务；
- (5) 2013 年 9 月-2016 年 4 月，任职于海南天邑国际大厦，担任执行总裁职务；
- (6) 2016 年 6 月至今任职于海南金旅居度假集团股份有限公司，担任副总经理职务。

3、新任副总经理申建先生简要职业经历如下：

- (1) 2003 年 9 月-2005 年 10 月，任职于 TCL 移动通信河南分公司，担任客户经理职务；
- (2) 2006 年 1 月-2008 年 3 月，任职于河南中原房地产顾问有限公司，担任策划师职务；
- (3) 2008 年 5 月-2010 年 10 月，任职于深圳市泰辰置业顾问有限公司，担任高级策划师职务；
- (4) 2011 年 3 月-2015 年 2 月，任职于海马（郑州）房地产有限公司，担任部长职务；
- (5) 2015 年 3 月-2015 年 10 月，任职于北京千里雪科技有限公司，担任总经理职务；
- (6) 2016 年 10 月至今任职于海南金旅居度假集团股份有限公司，担任副总经理职务。

4、新任副总经理王宪州先生简要职业经历如下：

- (1) 1998 年 6 月-2001 年 2 月，任职于河南丰华公司纸业分公司，担任财务部经理职务；
- (2) 2001 年 2 月-2003 年 5 月，任职于河南安笛科技发展有限公司，担任财务部经理职务；
- (3) 2003 年 5 月-2006 年 9 月，任职于河南光明汽车销售服务有限公司，担任财务部经理职务；
- (4) 2006 年 10 月-2009 年 3 月，任职于河南伟业建设投资集团有限公司，担任财务管理中心总经理职务；
- (5) 2009 年 3 月-2016 年 9 月，任职于河南荟邦置业有限公司，担任总经理助理职务；
- (6) 2016 年 12 月至今任职于海南金旅居度假集团股份有限公司，担任副总经理兼财务总监职务。

二、员工情况

(一) 在职员工（母公司及主要子公司）基本情况

按工作性质分类	期初人数	期末人数
行政管理人員	42	36
销售人员	25	20
财务人员	15	15
技术人员	3	2
服务人员	92	59
员工总计	177	132

按教育程度分类	期初人数	期末人数
博士	-	-
硕士	-	-
本科	22	25
专科	33	40
专科以下	122	67
员工总计	177	132

人员变动、人才引进、培训、招聘、薪酬政策、需公司承担费用的离退休职工人数等情况：

1、人员变动 报告期内，公司调整组织架构、人员结构，提高工作效能，各部门人员调整为最优配置，降低人力资源管理成本，高端人才的引入主要集中在营销服务及旅居服务领域，公司核心团队稳定。

2、人才引进、培训及招聘 公司通过常规社会招聘及渠道招聘引进了符合岗位职责、认同企业文化的行业经验丰富的优秀高管人才，同时公司对各个岗位进行了系统化培训，巩固增强了公司的营销服务和管理团队，为企业持久发展提供人力资源储备。

3、薪酬政策 员工薪酬包括基本工资、绩效工资和年底奖金。根据国家和地方相关法律法规，公司与员工签订《劳动合同》，并为员工缴纳养老、失业、医疗、工伤、生育保险。

4、公司引进退休高管一名，通过其丰富的财务运营管理经验，对公司财务各项指标进行指导、把关。

5、目前没有需要公司承担费用的离退休人员。

(二) 核心员工以及核心技术人员

	期初员工数量	期末员工数量	期末普通股持股数量
核心员工	0	0	0
核心技术人员	3	2	0

核心技术团队或关键技术人员的基本情况及变动情况：

报告期内，公司核心技术人员离职 1 名，为应对该名核心技术人员变动，公司积极在北京、上海、广州、深圳等地招聘相关专业技术人员，为减少核心技术人员变动对公司的影响，2017 年公司将加大对核心技术人员质量的把控和数量的增加。

第九节 公司治理及内部控制

事项	是或否
年度内是否建立新的公司治理制度	否
董事会是否设置专业委员会	否
董事会是否设置独立董事	否
投资机构是否派驻董事	否
监事会对本年监督事项是否存在异议	否
管理层是否引入职业经理人	是
会计核算体系、财务管理、风险控制及其他重大内部管理制度本年是否发现重大缺陷	否
是否建立年度报告重大差错责任追究制度	否

一、公司治理

(一) 制度与评估

1、公司治理基本状况

公司已严格按照《公司法》等相关法律法规的规定要求，建立了由股东大会、董事会、监事会和高级管理层组成的较为完善的治理机构及较为完善的三会议事规则，公司董事会由 5 名董事组成，董事会对股东大会负责，监事会由 3 名监事组成，其中 1 名为职工监事，监事会对股东大会负责。

报告期内，公司历次股东会、董事会、监事会会议的召集程序、决议程序、表决内容均符合法律法规和《公司章程》以及议事规则的规定，运作较为规范；公司重要决策的制定能够遵照《公司章程》和相关议事规则规定，通过相关会议审议通过；公司股东、董事、监事均能够按照要求出席相关会议，并履行相关权利义务。今后，公司将继续关注行业发展动态、监管机构政策，结合公司实际情况制定相应的管理制度，保障公司健康持续发展。

2、公司治理机制是否给所有股东提供合适的保护和平等权利的评估意见

报告期内，公司严格按照《公司法》、《海南金旅居度假集团股份有限公司章程》、《股东大会议事规则》等要求，对股东会召开履行通知义务，使股东出席并对审议议案进行表决，履行股东职责。公司现有机制及制度，能够保护股东行使知情权、参与权、质询权和表决权等权利，有效保障股东的合法及平等权利。

3、公司重大决策是否履行规定程序的评估意见

报告期内，公司按照《海南金旅居度假集团股份有限公司章程》及相关内部控制制度规定的程序和规则执行、披露公司重要人事变动、经营决策等重大决策。

截至报告期末，未出现违法、违规现象和重大缺陷，能够切实履行应尽的职责和义务。

4、公司章程的修改情况

报告期内，公司章程未出现修改情况，公司严格按照《海南金旅居度假集团股份有限公司章程》及相关内部控制制度规定的程序和规则执行、披露公司重要人事变动、经营决策等重大决策。

(二) 三会运作情况

1、三会召开情况

会议类型	报告期内会议召开的次数	经审议的重大事项（简要描述）
董事会	8	一、第一届董事会第五次会议，审议内容： 1、《关于 2015 年公司闲置资金投资理财产品收益情况的议案》； 2、《关于使用自有闲置资金购买理财产品的议案》；

		<p>3、《关于聘请外部审计机构的议案》；</p> <p>4、《关于签订莱茵半岛 1 号楼 2016 年全年租赁合同的议案》；</p> <p>5、《关于与河南安信建设集团有限公司签订旅居卡购买协议的议案》；</p> <p>6、《关于 2016 年度工作计划的议案》；</p> <p>7、《关于批准副总经理曹朕同志离职的议案》；</p> <p>8、《关于提议召开 2016 年第一次临时股东大会的议案》。</p> <p>二、第一届董事会第六次会议，审议内容：</p> <p>1、《公司 2015 年度董事会工作报告》；</p> <p>2、《公司 2015 年度总经理工作报告》；</p> <p>3、《公司 2015 年度报告及其摘要》；</p> <p>4、《公司 2015 年度财务决算方案报告》；</p> <p>5、《公司 2016 年财务预算方案报告》；</p> <p>6、《控股股东、实际控制人及其关联方资金占用情况汇总表的专项审核报告》；</p> <p>7、《关于 2015 年度利润分配方案的议案》；</p> <p>8、《关于提请召开公司 2015 年年度股东大会的议案》。</p> <p>三、第一届董事会第七次会议，审议内容：</p> <p>1、《关于拟投资成立全资子公司金旅居（深圳）营销有限公司的议案》；</p> <p>2、《关于子公司海南金旅居物业服务有限公司不再承接屯昌氧立方及兴隆莱茵海岸项目的议案》；</p> <p>3、《关于聘任段小勇先生为公司副总经理的议案》；</p> <p>4、《关于聘任张杰先生为公司副总经理的议案》；</p> <p>5、《关于提请召开公司 2016 年第二次临时股东大会的议案》。</p> <p>四、第一届董事会第八次会议，审议内容：《2016 年半年度报告》。</p> <p>五、第一届董事会第九次会议，审议内容：</p> <p>1、《关于杜国凡先生辞去董事会董事长的议案》；</p> <p>2、《关于调整总经理符克先生职务的议案》；</p> <p>3、《关于选举刘杰先生为公司董事长兼总经理的议案》；</p> <p>4、《关于批准副总经理张杰同志离职的议案》；</p> <p>5、《关于调整公司组织架构的议案》。</p> <p>六、第一届董事会第十次会议，审议内容：</p> <p>1、《关于批准副总经理符克先生离职的议案》；</p> <p>2、《关于聘任申建先生为公司副总经理的议案》。</p> <p>七、第一届董事会第十一次会议，审议内容：</p> <p>1、《关于拟投资成立全资子公司河南金旅居营销策划有限公司的议案》；</p> <p>2、《关于规范旅居服务基地运营管理的议案》；</p> <p>3、《关于批准财务总监王程连女士离职的议案》；</p> <p>4、《关于聘任王宪州先生为公司副总经理兼财务总监的议案》。</p> <p>八、第一届董事会第十二次会议，审议内容：</p> <p>1、《关于聘用亚太（集团）会计师事务所（特殊普通合伙）为公司 2016 年度审计机构的议案》；</p> <p>2、《关于提请召开 2016 年第四次临时股东大会的议案》。</p>
监事会	2	<p>一、第一届监事会第二次会议，审议内容：</p> <p>1、《公司 2015 年度监事会工作报告》；</p> <p>2、《公司 2015 年度报告及其摘要》；</p>

		<p>3、《公司 2015 年度财务决算方案报告》；</p> <p>4、《公司 2016 年财务预算方案报告》；</p> <p>5、《控股股东、实际控制人及其关联方资金占用情况汇总表的专项审核报告》；</p> <p>6、《关于 2015 年度利润分配方案的议案》。</p> <p>二、第一届监事会第三次会议，审议内容：《2016 年半年度报告》。</p>
股东大会	4	<p>一、2016 年第一次股东大会，审议内容：</p> <p>1、《关于使用自有闲置资金购买理财产品的议案》；</p> <p>2、《关于聘请外部审计机构的议案》。</p> <p>二、2015 年年度股东大会，审议内容：</p> <p>1、《公司 2015 年度董事会工作报告》；</p> <p>2、《公司 2015 年度监事会工作报告》；</p> <p>3、《公司 2015 年度报告及其摘要》；</p> <p>4、《公司 2015 年度财务决算方案报告》；</p> <p>5、《公司 2016 年财务预算方案报告》；</p> <p>6、《控股股东、实际控制人及其关联方资金占用情况汇总表的专项审核报告》；</p> <p>7、《关于 2015 年度利润分配方案的议案》。</p> <p>三、2016 年第二次股东大会，审议内容：《关于子公司海南金旅居物业服务有限责任公司不再承接屯昌氧立方及兴隆莱茵海岸项目的议案》。</p> <p>四、2016 年第三次临时股东大会，审议内容：</p> <p>1、《关于杜国凡先生辞去董事长的议案》；</p> <p>2、《关于选举刘杰先生为公司董事长兼总经理的议案》。</p>

2、三会的召集、召开、表决程序是否符合法律法规要求的评估意见

公司在报告期内，根据《证券法》、《公司法》、《全国中小企业股份转让系统业务规则（试行）》以及股份转让系统有关规范文件的要求，召开的历次股东大会、董事会、监事会，从召集、召开，决议内容没有违反规定的情形，会议程序规范。

公司股东大会、董事会、监事会成员符合《公司法》等法律法规的任职要求，能够按照《公司章程》、散会规则等治理制度勤勉、诚信的履行职责和义务。

（三）公司治理改进情况

报告期内，公司按照《公司法》、《公司章程》以及相关法律、法规的要求，结合公司自身实际情况，遵照已建立的公司治理结构，股东大会、董事会、监事会均严格履行各自的权利和义务。公司重大经营决策、投资决策及财务决策均按照内控制度规定的程序进行。

截至报告期末，上述机构和人员未出现违法、违规现象，公司治理的实际情况符合法律、法规要求。公司将在今后的管理中，进一步改进、完善内部控制制度，为公司稳健发展奠定基础。

（四）投资者关系管理情况

公司遵照已建立的《信息披露管理制度》，自觉履行信息披露义务，指定董事会秘书负责信息披露工作，严格按照法律、法规要求，积极、准确、认真地披露信息，确保投资者公平获取公司信息，保护投资者利益。

二、内部控制

（一）监事会就年度内监督事项的意见

监事会在报告期内的监督活动中未发现公司重大的风险事项，监事会对报告期内监督事项无异议。

（二）公司保持独立性、自主经营能力的说明

报告期内，公司与控股股东及实际控制人在业务、人员、资产、机构、财务等方面不存在不能保证独立性、不能保持自主经营能力的情况。

（三）对重大内部管理制度的评价

报告期内，公司的会计核算体系、财务管理和风险控制等内部控制管理制度，均严格按照《公司法》、《公司章程》及相关法律、法规要求，并结合公司实际情况制定，满足公司发展需要，较为健全、完善，并能够有效执行，做到有序工作、严格管理、持续完善的要求。

由于内部控制是一项长期而持续地系统工作，公司将根据企业发展需要，不断更新和完善相关制度，保障公司稳健运行。

（四）年度报告差错责任追究制度相关情况

公司股东会审议通过《信息披露管理制度》，提高公司信息披露规范运作能力，公司信息披露负责人及管理層严格遵守上述制度，保证信息披露的真实性、准确性、完整性。报告期内，未发生重大会计差错更正、遗漏等情况，执行情况良好。

截至报告期末，公司尚未建立《年度报告重大差错责任追究制度》，为进一步提升公司年度报告的真实性、准确性、完整性，公司正在积极建立《年度报告重大差错责任追究制度》。

第十节 财务报告

一、审计报告

是否审计	是
审计意见	标准无保留意见
审计报告编号	亚会 B 审字（2017）0129 号
审计机构名称	亚太（集团）会计师事务所（特殊普通合伙）
审计机构地址	北京西城区车公庄大街 9 号五栋大楼 B2 座 301 室
审计报告日期	2017-04-10
注册会计师姓名	曹洪海、周铁华
会计师事务所是否变更	是
会计师事务所连续服务年限	0

审计报告正文：

审计报告

亚会 B 审字（2017）0129 号

海南金旅居度假集团股份有限公司全体股东：

我们审计了后附的海南金旅居度假集团股份有限公司（以下简称金旅居）财务报表，包括 2016 年 12 月 31 日的合并及公司资产负债表，2016 年度的合并及公司的利润表、合并及公司的现金流量表和合并及公司的所有者权益变动表以及财务报表附注。

一、管理层对财务报表的责任

编制和公允列报财务报表是金旅居公司管理层的责任，这种责任包括：（1）按照企业会计准则的规定编制财务报表，并使其实现公允反映；（2）设计、执行和维护必要的内部控制，以使财务报表不存在由于舞弊或错误导致的重大错报。

二、注册会计师的责任

我们的责任是在执行审计工作的基础上对财务报表发表审计意见。我们按照中国注册会计师审计准则的规定执行了审计工作。中国注册会计师审计准则要求我们遵守中国注册会计师职业道德守则，计划和执行审计工作以对财务报表是否不存在重大错报获取合理保证。

审计工作涉及实施审计程序，以获取有关财务报表金额和披露的审计证据。选择的审计程序取决于注册会计师的判断，包括对由于舞弊或错误导致的财务报表重大错报风

险的评估。在进行风险评估时，注册会计师考虑与财务报表编制和公允列报相关的内部控制，以设计恰当的审计程序，但目的并非对内部控制的有效性发表意见。审计工作还包括评价管理层选用会计政策的恰当性和作出会计估计的合理性，以及评价财务报表的总体列报。

我们相信，我们获取的审计证据是充分、适当的，为发表审计意见提供了基础。

三、审计意见

我们认为，金旅居公司财务报表在所有重大方面按照企业会计准则的规定编制，公允反映了 2016 年 12 月 31 日的公司财务状况以及 2016 年度的公司经营成果和现金流量。

亚太（集团）会计师事务所
（特殊普通合伙）

中国注册会计师

曹洪海

中国·北京

中国注册会计师

周铁华

二〇一七年四月十日

二、财务报表

(一) 合并资产负债表

单位：元

项目	附注	期末余额	期初余额
流动资产：	-		
货币资金	六（一）	2,391,950.29	1,064,237.35
结算备付金	-	-	-
拆出资金	-	-	-
以公允价值计量且其变动计入当期损益的金融资产	六（二）	5,831,040.00	12,310,550.80
衍生金融资产	-	-	-
应收票据	-	-	-
应收账款	六（三）	1,575,955.59	1,135,382.17
预付款项	六（四）	793,201.99	2,032,431.72
应收保费	-	-	-
应收分保账款	-	-	-
应收分保合同准备金	-	-	-
应收利息	-	-	-
应收股利	-	-	-
其他应收款	六（五）	1,257,852.77	325,672.86
买入返售金融资产	-	-	-
存货	六（六）	421,949.32	655,587.21
划分为持有待售的资产	-	-	-
一年内到期的非流动资产	-	-	-
其他流动资产	六（七）	-	6,790,000.00
流动资产合计	-	12,271,949.96	24,313,862.11
非流动资产：	-		
发放贷款及垫款	-	-	-
可供出售金融资产	-	-	-
持有至到期投资	-	-	-
长期应收款	-	-	-
长期股权投资	-	-	-
投资性房地产	-	-	-
固定资产	六（八）	1,927,567.98	1,996,855.25
在建工程	-	-	-
工程物资	-	-	-
固定资产清理	-	-	-
生产性生物资产	-	-	-
油气资产	-	-	-
无形资产	六（九）	908,668.32	710,097.53
开发支出	六（十）	1,817,768.27	1,107,634.84

海南金旅居度假集团股份有限公司
2016 年度报告

商誉	-	-	-
长期待摊费用	六（十一）	76,912.81	763,034.05
递延所得税资产	六（十二）	143,537.71	-
其他非流动资产	六（十三）	110,502,516.45	68,593,041.45
非流动资产合计	-	115,376,971.54	73,170,663.12
资产总计	-	127,648,921.50	97,484,525.23
流动负债：	-	-	-
短期借款	-	-	-
向中央银行借款	-	-	-
吸收存款及同业存放	-	-	-
拆入资金	-	-	-
以公允价值计量且其变动计入当期损益的金融负债	-	-	-
衍生金融负债	-	-	-
应付票据	-	-	-
应付账款	六（十四）	3,327,665.63	1,248,193.87
预收款项	六（十五）	60,871,666.56	40,476,421.39
卖出回购金融资产款	-	-	-
应付手续费及佣金	-	-	-
应付职工薪酬	六（十六）	651,558.07	709,655.11
应交税费	六（十七）	1,479,862.19	390,540.58
应付利息	-	-	-
应付股利	-	-	-
其他应付款	六（十八）	822,241.21	791,341.54
应付分保账款	-	-	-
保险合同准备金	-	-	-
代理买卖证券款	-	-	-
代理承销证券款	-	-	-
划分为持有待售的负债	-	-	-
一年内到期的非流动负债	-	-	-
其他流动负债	-	-	-
流动负债合计	-	67,152,993.66	43,616,152.49
非流动负债：	-	-	-
长期借款	-	-	-
应付债券	-	-	-
其中：优先股	-	-	-
永续债	-	-	-
长期应付款	-	-	-
长期应付职工薪酬	-	-	-
专项应付款	-	-	-
预计负债	-	-	-
递延收益	-	-	-
递延所得税负债	六（十二）	100,783.44	1,001.49

海南金旅居度假集团股份有限公司
2016 年度报告

其他非流动负债	-	-	-
非流动负债合计	-	100,783.44	1,001.49
负债合计	-	67,253,777.10	43,617,153.98
所有者权益（或股东权益）：	-		
股本	六（十九）	50,000,000.00	50,000,000.00
其他权益工具	-	-	-
其中：优先股	-	-	-
永续债	-	-	-
资本公积	六（二十）	3,415,519.12	3,415,519.12
减：库存股	-	-	-
其他综合收益	-	-	-
专项储备	-	-	-
盈余公积	-	990,431.63	-
一般风险准备	-	-	-
未分配利润	六（二十一）	6,000,751.61	458,997.70
归属于母公司所有者权益合计	-	60,406,702.36	53,874,516.82
少数股东权益	-	-11,557.96	-7,145.57
所有者权益合计	-	60,395,144.40	53,867,371.25
负债和所有者权益总计	-	127,648,921.50	97,484,525.23

法定代表人：刘杰 主管会计工作负责人：王宪州 会计机构负责人：王振忠

（二）母公司资产负债表

单位：元

项目	附注	期末余额	期初余额
流动资产：	-		
货币资金	-	1,895,226.07	188,106.17
以公允价值计量且其变动计入当期损益的金融资产	-	5,831,040.00	12,310,550.80
衍生金融资产	-	-	-
应收票据	-	-	-
应收账款	十二（一）	425,783.25	13,001.15
预付款项	-	136,068.72	1,170,821.00
应收利息	-	-	-
应收股利	-	-	-
其他应收款	十二（二）	95,936,227.02	53,767,250.84
存货	-	-	109,636.03
划分为持有待售的资产	-	-	-
一年内到期的非流动资产	-	-	-
其他流动资产	-	-	6,790,000.00
流动资产合计	-	104,224,345.06	74,349,365.99
非流动资产：	-		

海南金旅居度假集团股份有限公司
2016 年度报告

可供出售金融资产	-	-	-
持有至到期投资	-	-	-
长期应收款	-	-	-
长期股权投资	十二（三）	16,634,660.59	17,624,660.59
投资性房地产	-	-	-
固定资产	-	842,462.77	863,478.90
在建工程	-	-	-
工程物资	-	-	-
固定资产清理	-	-	-
生产性生物资产	-	-	-
油气资产	-	-	-
无形资产	-	540,564.60	309,087.25
开发支出	-	1,817,768.27	1,107,634.84
商誉	-	-	-
长期待摊费用	-	35,387.60	763,034.05
递延所得税资产	-	84,742.08	-
其他非流动资产	-	4,095,904.00	4,095,904.00
非流动资产合计	-	24,051,489.91	24,763,799.63
资产总计	-	128,275,834.97	99,113,165.62
流动负债：	-	-	-
短期借款	-	-	-
以公允价值计量且其变动计入当期损益的金融负债	-	-	-
衍生金融负债	-	-	-
应付票据	-	-	-
应付账款	-	88,104.85	114,805.85
预收款项	-	58,048,186.10	39,923,384.31
应付职工薪酬	-	221,444.06	167,745.41
应交税费	-	1,453,416.46	310,958.01
应付利息	-	-	-
应付股利	-	-	-
其他应付款	-	191,810.22	383,376.98
划分为持有待售的负债	-	-	-
一年内到期的非流动负债	-	-	-
其他流动负债	-	-	-
流动负债合计	-	60,002,961.69	40,900,270.56
非流动负债：	-	-	-
长期借款	-	-	-
应付债券	-	-	-
其中：优先股	-	-	-
永续债	-	-	-
长期应付款	-	-	-
长期应付职工薪酬	-	-	-
专项应付款	-	-	-

海南金旅居度假集团股份有限公司
2016 年度报告

预计负债	-	-	-
递延收益	-	-	-
递延所得税负债	-	100,783.44	1,001.49
其他非流动负债	-	-	-
非流动负债合计	-	100,783.44	1,001.49
负债合计	-	60,103,745.13	40,901,272.05
所有者权益：	-		
股本	-	50,000,000.00	50,000,000.00
其他权益工具	-	-	-
其中：优先股	-	-	-
永续债	-	-	-
资本公积	-	3,415,519.12	3,415,519.12
减：库存股	-	-	-
其他综合收益	-	-	-
专项储备	-	-	-
盈余公积	-	990,431.63	-
未分配利润	-	13,766,139.09	4,796,374.45
所有者权益合计	-	68,172,089.84	58,211,893.57
负债和所有者权益合计	-	128,275,834.97	99,113,165.62

法定代表人：刘杰 主管会计工作负责人：王宪州 会计机构负责人：王振忠

(三) 合并利润表

单位：元

项目	附注	本期金额	上期金额
一、营业总收入	-	30,671,727.13	22,868,040.38
其中：营业收入	六（二十二）	30,671,727.13	22,868,040.38
利息收入	-	-	-
已赚保费	-	-	-
手续费及佣金收入	-	-	-
二、营业总成本	-	23,921,869.58	24,807,650.32
其中：营业成本	六（二十二）	6,851,222.71	7,774,686.05
利息支出	-	-	-
手续费及佣金支出	-	-	-
退保金	-	-	-
赔付支出净额	-	-	-
提取保险合同准备金净额	-	-	-
保单红利支出	-	-	-
分保费用	-	-	-
营业税金及附加	六（二十三）	616,707.47	1,450,113.12
销售费用	六（二十四）	6,553,666.11	5,671,839.89

海南金旅居度假集团股份有限公司
2016 年度报告

管理费用	六（二十五）	9,240,281.24	9,766,700.36
财务费用	六（二十六）	57,236.53	56,933.52
资产减值损失	六（二十七）	602,755.52	87,377.38
加：公允价值变动收益（损失以“-”号填列）	六（二十八）	403,494.15	4,005.97
投资收益（损失以“-”号填列）	六（二十九）	1,023,671.87	2,552,821.68
其中：对联营企业和合营企业的投资收益	-	-	-
汇兑收益（损失以“-”号填列）	-	-	-
三、营业利润（亏损以“-”号填列）	-	8,177,023.57	617,217.71
加：营业外收入	六（三十）	88,126.66	239,216.46
其中：非流动资产处置利得	-	-	-
减：营业外支出	六（三十一）	242,795.53	85,139.14
其中：非流动资产处置损失	-	-	22,341.67
四、利润总额（亏损总额以“-”号填列）	-	8,022,354.70	771,295.03
减：所得税费用	六（三十二）	1,534,847.92	1,001.49
五、净利润（净亏损以“-”号填列）	-	6,487,506.78	770,293.54
其中：被合并方在合并前实现的净利润	-	-4,406,809.54	-4,335,088.32
归属于母公司所有者的净利润	-	6,491,967.19	767,124.16
少数股东损益	-	-4,460.41	3,169.38
六、其他综合收益的税后净额	-	-	-
归属于母公司所有者的其他综合收益的税后净额	-	-	-
（一）以后不能重分类进损益的其他综合收益	-	-	-
1. 重新计量设定受益计划净负债或净资产的变动	-	-	-
2. 权益法下在被投资单位不能重分类进损益的其他综合收益中享有的份额	-	-	-
（二）以后将重分类进损益的其他综合收益	-	-	-
1. 权益法下在被投资单位以后将重分类进损益的其他综合收益中享有的份额	-	-	-
2. 可供出售金融资产公允价值变动损益	-	-	-
3. 持有至到期投资重分类为可供出售金融资产损益	-	-	-
4. 现金流量套期损益的有效部分	-	-	-
5. 外币财务报表折算差额	-	-	-
6. 其他	-	-	-
归属于少数股东的其他综合收益的税后净额	-	-	-
七、综合收益总额	-	6,487,506.78	770,293.54
归属于母公司所有者的综合收益总额	-	6,491,967.19	767,124.16
归属于少数股东的综合收益总额	-	-4,460.41	3,169.38
八、每股收益：	-	-	-
（一）基本每股收益	-	0.13	0.02
（二）稀释每股收益	-	-	-

法定代表人： 刘杰 主管会计工作负责人： 王宪州 会计机构负责人： 王振忠

海南金旅居度假集团股份有限公司
2016 年度报告

(四) 母公司利润表

单位：元

项目	附注	本期金额	上期金额
一、营业收入	十二（四）	19,360,437.07	9,408,341.55
减：营业成本	十二（四）	433,763.59	425,582.86
营业税金及附加	-	312,627.52	668,793.50
销售费用	-	2,140,545.33	1,221,301.85
管理费用	-	5,021,398.05	4,552,807.30
财务费用	-	7,565.17	1,244.35
资产减值损失	-	1,293,249.84	10,377,408.54
加：公允价值变动收益（损失以“-”号填列）	-	403,494.15	4,005.97
投资收益（损失以“-”号填列）	十二（五）	1,023,671.87	2,552,821.68
其中：对联营企业和合营企业的投资收益	-	-	-
二、营业利润（亏损以“-”号填列）	-	11,578,453.59	-5,281,969.20
加：营业外收入	-	187.32	35,891.81
其中：非流动资产处置利得	-	-	-
减：营业外支出	-	120,485.64	12,878.67
其中：非流动资产处置损失	-	38,611.12	4,264.67
三、利润总额（亏损总额以“-”号填列）	-	11,458,155.27	-5,258,956.06
减：所得税费用	-	1,553,838.95	1,001.49
四、净利润（净亏损以“-”号填列）	-	9,904,316.32	-5,259,957.55
五、其他综合收益的税后净额	-	-	-
（一）以后不能重分类进损益的其他综合收益	-	-	-
1. 重新计量设定受益计划净负债或净资产的变动	-	-	-
2. 权益法下在被投资单位不能重分类进损益的其他综合收益中享有的份额	-	-	-
（二）以后将重分类进损益的其他综合收益	-	-	-
1. 权益法下在被投资单位以后将重分类进损益的其他综合收益中享有的份额	-	-	-
2. 可供出售金融资产公允价值变动损益	-	-	-
3. 持有至到期投资重分类为可供出售金融资产损益	-	-	-
4. 现金流量套期损益的有效部分	-	-	-
5. 外币财务报表折算差额	-	-	-
6. 其他	-	-	-
六、综合收益总额	-	9,904,316.32	-5,259,957.55
七、每股收益：	-		
（一）基本每股收益	-	0.13	-0.17
（二）稀释每股收益	-	0.13	-0.17

法定代表人：刘杰 主管会计工作负责人：王宪州 会计机构负责人：王振忠

海南金旅居度假集团股份有限公司
2016 年度报告

(五) 合并现金流量表

单位：元

项目	附注	本期金额	上期金额
一、经营活动产生的现金流量：	-		
销售商品、提供劳务收到的现金	-	50,760,566.20	61,307,772.94
客户存款和同业存放款项净增加额	-	-	-
向中央银行借款净增加额	-	-	-
向其他金融机构拆入资金净增加额	-	-	-
收到原保险合同保费取得的现金	-	-	-
收到再保险业务现金净额	-	-	-
保户储金及投资款净增加额	-	-	-
处置以公允价值计量且其变动计入当期损益的金融资产净增加额	-	-	-
收取利息、手续费及佣金的现金	-	-	-
拆入资金净增加额	-	-	-
回购业务资金净增加额	-	-	-
收到的税费返还	-	-	-
收到其他与经营活动有关的现金	六（三十三）1	12,955,893.09	2,221,000.63
经营活动现金流入小计	-	63,716,459.29	63,528,773.57
购买商品、接受劳务支付的现金	-	3,684,054.28	6,689,496.39
客户贷款及垫款净增加额	-	-	-
存放中央银行和同业款项净增加额	-	-	-
支付原保险合同赔付款项的现金	-	-	-
支付利息、手续费及佣金的现金	-	-	-
支付保单红利的现金	-	-	-
支付给职工以及为职工支付的现金	-	9,961,229.31	10,042,127.83
支付的各项税费	-	2,195,437.31	1,256,776.11
支付其他与经营活动有关的现金	六（三十三）2	19,108,538.80	8,698,437.15
经营活动现金流出小计	-	34,949,259.70	26,686,837.48
经营活动产生的现金流量净额	-	28,767,199.59	36,841,936.09
二、投资活动产生的现金流量：	-		
收回投资收到的现金	-	61,437,704.44	122,020,715.70
取得投资收益收到的现金	-	50,701,736.84	2,552,821.68
处置固定资产、无形资产和其他长期资产收回的现金净额	-	39,000.00	-
处置子公司及其他营业单位收到的现金净额	-	-	-
收到其他与投资活动有关的现金	-	-	-
投资活动现金流入小计	-	112,178,441.28	124,573,537.38
购建固定资产、无形资产和其他长期资产支付的现金	-	42,236,583.79	66,207,168.78
投资支付的现金	-	97,381,344.14	141,117,260.53
质押贷款净增加额	-	-	-
取得子公司及其他营业单位支付的现金净额	-	-	-
支付其他与投资活动有关的现金	-	-	-

海南金旅居度假集团股份有限公司
2016 年度报告

投资活动现金流出小计	-	139,617,927.93	207,324,429.31
投资活动产生的现金流量净额	-	-27,439,486.65	-82,750,891.93
三、筹资活动产生的现金流量：	-		
吸收投资收到的现金	-	-	45,000,000.00
其中：子公司吸收少数股东投资收到的现金	-	-	-
取得借款收到的现金	-	-	-
发行债券收到的现金	-	-	-
收到其他与筹资活动有关的现金	-	-	-
筹资活动现金流入小计	-	0.00	45,000,000.00
偿还债务支付的现金	-	-	-
分配股利、利润或偿付利息支付的现金	-	-	-
其中：子公司支付给少数股东的股利、利润	-	-	-
支付其他与筹资活动有关的现金	-	-	-
筹资活动现金流出小计	-	-	-
筹资活动产生的现金流量净额	-	0.00	45,000,000.00
四、汇率变动对现金及现金等价物的影响	-	-	-
五、现金及现金等价物净增加额	-	1,327,712.94	-908,955.84
加：期初现金及现金等价物余额	-	1,064,237.35	1,973,193.19
六、期末现金及现金等价物余额	-	2,391,950.29	1,064,237.35

法定代表人：刘杰 主管会计工作负责人：王宪州 会计机构负责人：王振忠

(六) 母公司现金流量表

单位：元

项目	附注	本期金额	上期金额
一、经营活动产生的现金流量：	-		
销售商品、提供劳务收到的现金	-	38,079,287.65	49,149,109.20
收到的税费返还	-	-	-
收到其他与经营活动有关的现金	-	9,582,415.50	3,190,196.88
经营活动现金流入小计	-	47,661,703.15	52,339,306.08
购买商品、接受劳务支付的现金	-	502,634.00	1,368,338.79
支付给职工以及为职工支付的现金	-	3,054,660.03	2,221,585.36
支付的各项税费	-	1,560,247.44	432,651.84
支付其他与经营活动有关的现金	-	55,314,130.13	76,336,581.08
经营活动现金流出小计	-	60,431,671.60	80,359,157.07
经营活动产生的现金流量净额	-	-12,769,968.45	-28,019,850.99
二、投资活动产生的现金流量：	-		
收回投资收到的现金	-	61,437,704.44	122,020,715.70
取得投资收益收到的现金	-	50,701,736.84	2,552,821.68
处置固定资产、无形资产和其他长期资产收回的现金净额	-	39,000.00	-
处置子公司及其他营业单位收到的现金净额	-	-	-

海南金旅居度假集团股份有限公司
2016 年度报告

收到其他与投资活动有关的现金	-	-	-
投资活动现金流入小计	-	112,178,441.28	124,573,537.38
购建固定资产、无形资产和其他长期资产支付的现金	-	320,008.79	1,085,414.33
投资支付的现金	-	97,381,344.14	141,117,260.53
取得子公司及其他营业单位支付的现金净额	-	-	-
支付其他与投资活动有关的现金	-	-	-
投资活动现金流出小计	-	97,701,352.93	142,202,674.86
投资活动产生的现金流量净额	-	14,477,088.35	-17,629,137.48
三、筹资活动产生的现金流量：	-		
吸收投资收到的现金	-	-	45,000,000.00
取得借款收到的现金	-	-	-
发行债券收到的现金	-	-	-
收到其他与筹资活动有关的现金	-	-	-
筹资活动现金流入小计	-	-	45,000,000.00
偿还债务支付的现金	-	-	-
分配股利、利润或偿付利息支付的现金	-	-	-
支付其他与筹资活动有关的现金	-	-	-
筹资活动现金流出小计	-	-	-
筹资活动产生的现金流量净额	-	-	45,000,000.00
四、汇率变动对现金及现金等价物的影响	-	-	-
五、现金及现金等价物净增加额	-	1,707,119.90	-648,988.47
加：期初现金及现金等价物余额	-	188,106.17	837,094.64
六、期末现金及现金等价物余额	-	1,895,226.07	188,106.17

法定代表人： 刘杰 主管会计工作负责人： 王宪州 会计机构负责人： 王振忠

(七) 合并股东权益变动表

单位：元

项目	本期												
	归属于母公司所有者权益										少数 股东权益	所有者权益	
	股本	其他权益工具			资本公积	减： 库存股	其他 综合 收益	专项 储备	盈余公积	一般 风险 准备			未分配利润
优 先 股		永 续 债	其 他										
一、上年期末余额	50,000,000.00	-	-	-	3,415,519.12	-	-	-	-	-	458,997.70	-7,145.57	53,867,371.25
加：会计政策变更	-	-	-	-	-	-	-	-	-	-	-	-	-
前期差错更正	-	-	-	-	-	-	-	-	-	-	-	-	-
同一控制下企业合并	-	-	-	-	-	-	-	-	-	-	-	-	-
其他	-	-	-	-	-	-	-	-	-	-	40,218.35	48.02	40,266.37
二、本年期初余额	50,000,000.00	-	-	-	3,415,519.12	-	-	-	-	-	458,997.70	-7,145.57	53,867,371.25
三、本期增减变动金额（减少以“-”号填列）	-	-	-	-	-	-	-	-	990,431.63	-	5,501,535.56	-4,460.41	6,487,506.78
（一）综合收益总额	-	-	-	-	-	-	-	-	-	-	6,491,967.19	-4,460.41	6,487,506.78
（二）所有者投入和减少资本	-	-	-	-	-	-	-	-	-	-	-	-	-
1. 股东投入的普通股	-	-	-	-	-	-	-	-	-	-	-	-	-
2. 其他权益工具持有者投入资本	-	-	-	-	-	-	-	-	-	-	-	-	-
3. 股份支付计入所有者权益的金额	-	-	-	-	-	-	-	-	-	-	-	-	-
4. 其他	-	-	-	-	-	-	-	-	-	-	-	-	-
（三）利润分配	-	-	-	-	-	-	-	-	990,431.63	-	-990,431.63	-	-
1. 提取盈余公积	-	-	-	-	-	-	-	-	990,431.63	-	-990,431.63	-	-

海南金旅居度假集团股份有限公司
2016 年度报告

2. 提取一般风险准备	-	-	-	-	-	-	-	-	-	-	-	-	-
3. 对所有者（或股东）的分配	-	-	-	-	-	-	-	-	-	-	-	-	-
4. 其他	-	-	-	-	-	-	-	-	-	-	-	-	-
（四）所有者权益内部结转	-	-	-	-	-	-	-	-	-	-	-	-	-
1. 资本公积转增资本（或股本）	-	-	-	-	-	-	-	-	-	-	-	-	-
2. 盈余公积转增资本（或股本）	-	-	-	-	-	-	-	-	-	-	-	-	-
3. 盈余公积弥补亏损	-	-	-	-	-	-	-	-	-	-	-	-	-
4. 其他	-	-	-	-	-	-	-	-	-	-	-	-	-
（五）专项储备	-	-	-	-	-	-	-	-	-	-	-	-	-
1. 本期提取	-	-	-	-	-	-	-	-	-	-	-	-	-
2. 本期使用	-	-	-	-	-	-	-	-	-	-	-	-	-
（六）其他	-	-	-	-	-	-	-	-	-	-	-	-	-
四、本年期末余额	50,000,000.00	-	-	-	3,415,519.12	-	-	-	990,431.63	-	6,000,751.61	-11,557.96	60,395,144.40

项目	上期												
	归属于母公司所有者权益										少数 股东权益	所有者权益	
	股本	其他权益工具			资本公积	减： 库 存 股	其他 综合 收益	专项 储备	盈余公积	一般 风险 准备			未分配利润
优 先 股		永 续 债	其 他										
一、上年期末余额	30,000,000.00	-	-	-	-	-	-	-	-	-	-21,892,607.34	-10,314.95	8,097,077.71
加：会计政策变更	-	-	-	-	-	-	-	-	-	-	-	-	-
前期差错更正	-	-	-	-	-	-	-	-	-	-	-	-	-

海南金旅居度假集团股份有限公司
2016 年度报告

同一控制下企业合并	-	-	-	-	-	-	-	-	-	-	-	-	-
其他	-	-	-	-	-	-	-	-	-	-	-	-	-
二、本年期初余额	30,000,000.00	-	-	-	-	-	-	-	-	-	-21,892,607.34	-10,314.95	8,097,077.71
三、本期增减变动金额(减少以“－”号填列)	20,000,000.00	-	-	-	3,415,519.12	-	-	-	-	-	22,351,605.04	3,169.38	45,770,293.54
(一) 综合收益总额	-	-	-	-	-	-	-	-	-	-	767,124.16	3,169.38	770,293.54
(二) 所有者投入和减少资本	20,000,000.00	-	-	-	25,000,000.00	-	-	-	-	-	-	-	45,000,000.00
1. 股东投入的普通股	20,000,000.00	-	-	-	25,000,000.00	-	-	-	-	-	-	-	45,000,000.00
2. 其他权益工具持有者投入资本	-	-	-	-	-	-	-	-	-	-	-	-	-
3. 股份支付计入所有者权益的金额	-	-	-	-	-	-	-	-	-	-	-	-	-
4. 其他	-	-	-	-	-	-	-	-	-	-	-	-	-
(三) 利润分配	-	-	-	-	-	-	-	-	-	-	-	-	-
1. 提取盈余公积	-	-	-	-	-	-	-	-	-	-	-	-	-
2. 提取一般风险准备	-	-	-	-	-	-	-	-	-	-	-	-	-
3. 对所有者(或股东)的分配	-	-	-	-	-	-	-	-	-	-	-	-	-
4. 其他	-	-	-	-	-	-	-	-	-	-	-	-	-
(四) 所有者权益内部结转	-	-	-	-	-	-	-	-	-	-	-	-	-
1. 资本公积转增资本(或股本)	-	-	-	-	-	-	-	-	-	-	-	-	-
2. 盈余公积转增资本(或股本)	-	-	-	-	-	-	-	-	-	-	-	-	-
3. 盈余公积弥补亏损	-	-	-	-	-	-	-	-	-	-	-	-	-
4. 其他	-	-	-	-	-	-	-	-	-	-	-	-	-
(五) 专项储备	-	-	-	-	-	-	-	-	-	-	-	-	-
1. 本期提取	-	-	-	-	-	-	-	-	-	-	-	-	-
2. 本期使用	-	-	-	-	-	-	-	-	-	-	-	-	-
(六) 其他	-	-	-	-	-21,584,480.88	-	-	-	-	-	21,584,480.88	-	-

海南金旅居度假集团股份有限公司
2016 年度报告

四、本期末余额	50,000,000.00	-	-	-	3,415,519.12	-	-	-	-	-	458,997.70	-7,145.57	53,867,371.25
---------	---------------	---	---	---	--------------	---	---	---	---	---	------------	-----------	---------------

法定代表人：刘杰 主管会计工作负责人：王宪州 会计机构负责人：王振忠

(八) 母公司股东权益变动表

单位：元

项目	本期										
	股本	其他权益工具			资本公积	减：库存股	其他综合收益	专项储备	盈余公积	未分配利润	所有者权益合计
		优先股	永续债	其他							
一、上年期末余额	50,000,000.00	-	-	-	3,415,519.12	-	-	-	-	4,796,374.45	58,211,893.57
加：会计政策变更	-	-	-	-	-	-	-	-	-	-	-
前期差错更正	-	-	-	-	-	-	-	-	-	55,879.95	55,879.95
其他	-	-	-	-	-	-	-	-	-	-	-
二、本年期初余额	50,000,000.00	-	-	-	3,415,519.12	-	-	-	-	4,796,374.45	58,211,893.57
三、本期增减变动金额(减少以“-”号填列)	-	-	-	-	-	-	-	-	990,431.63	8,913,884.69	9,904,316.32
(一) 综合收益总额	-	-	-	-	-	-	-	-	-	9,904,316.32	9,904,316.32
(二) 所有者投入和减少资本	-	-	-	-	-	-	-	-	-	-	-
1. 股东投入的普通股	-	-	-	-	-	-	-	-	-	-	-
2. 其他权益工具持有者投入资本	-	-	-	-	-	-	-	-	-	-	-
3. 股份支付计入所有者权益的金额	-	-	-	-	-	-	-	-	-	-	-
4. 其他	-	-	-	-	-	-	-	-	-	-	-
(三) 利润分配	-	-	-	-	-	-	-	-	990,431.63	-990,431.63	-
1. 提取盈余公积	-	-	-	-	-	-	-	-	990,431.63	-990,431.63	-
2. 对所有者(或股东)的分配	-	-	-	-	-	-	-	-	-	-	-

海南金旅居度假集团股份有限公司
2016 年度报告

3. 其他	-	-	-	-	-	-	-	-	-	-	-
(四) 所有者权益内部结转	-	-	-	-	-	-	-	-	-	-	-
1. 资本公积转增资本(或股本)	-	-	-	-	-	-	-	-	-	-	-
2. 盈余公积转增资本(或股本)	-	-	-	-	-	-	-	-	-	-	-
3. 盈余公积弥补亏损	-	-	-	-	-	-	-	-	-	-	-
4. 其他	-	-	-	-	-	-	-	-	-	-	-
(五) 专项储备	-	-	-	-	-	-	-	-	-	-	-
1. 本期提取	-	-	-	-	-	-	-	-	-	-	-
2. 本期使用	-	-	-	-	-	-	-	-	-	-	-
(六) 其他	-	-	-	-	-	-	-	-	-	-	-
四、本年期末余额	50,000,000.00	-	-	-	3,415,519.12	-	-	-	990,431.63	13,766,139.09	68,172,089.84

项目	上期										
	股本	其他权益工具			资本公积	减： 库存股	其他综合收益	专项储备	盈余公积	未分配利润	所有者权益合计
		优先股	永续债	其他							
一、上年期末余额	30,000,000.00	-	-	-	-	-	-	-	-	-11,528,148.88	18,471,851.12
加：会计政策变更	-	-	-	-	-	-	-	-	-	-	-
前期差错更正	-	-	-	-	-	-	-	-	-	-	-
其他	-	-	-	-	-	-	-	-	-	-	-
二、本年期初余额	30,000,000.00	-	-	-	-	-	-	-	-	-11,528,148.88	18,471,851.12
三、本期增减变动金额(减少以“－”号填列)	20,000,000.00	-	-	-	3,415,519.12	-	-	-	-	16,324,523.33	39,740,042.45
(一) 综合收益总额	-	-	-	-	-	-	-	-	-	-5,259,957.55	-5,259,957.55

海南金旅居度假集团股份有限公司
2016 年度报告

(二) 所有者投入和减少资本	20,000,000.00	-	-	-	25,000,000.00	-	-	-	-	-	45,000,000.00
1. 股东投入的普通股	20,000,000.00	-	-	-	25,000,000.00	-	-	-	-	-	45,000,000.00
2. 其他权益工具持有者投入资本	-	-	-	-	-	-	-	-	-	-	-
3. 股份支付计入所有者权益的金额	-	-	-	-	-	-	-	-	-	-	-
4. 其他	-	-	-	-	-	-	-	-	-	-	-
(三) 利润分配	-	-	-	-	-	-	-	-	-	-	-
1. 提取盈余公积	-	-	-	-	-	-	-	-	-	-	-
2. 对所有者（或股东）的分配	-	-	-	-	-	-	-	-	-	-	-
3. 其他	-	-	-	-	-	-	-	-	-	-	-
(四) 所有者权益内部结转	-	-	-	-	-	-	-	-	-	-	-
1. 资本公积转增资本（或股本）	-	-	-	-	-	-	-	-	-	-	-
2. 盈余公积转增资本（或股本）	-	-	-	-	-	-	-	-	-	-	-
3. 盈余公积弥补亏损	-	-	-	-	-	-	-	-	-	-	-
4. 其他	-	-	-	-	-	-	-	-	-	-	-
(五) 专项储备	-	-	-	-	-	-	-	-	-	-	-
1. 本期提取	-	-	-	-	-	-	-	-	-	-	-
2. 本期使用	-	-	-	-	-	-	-	-	-	-	-
(六) 其他	-	-	-	-	-21,584,480.88	-	-	-	-	21,584,480.88	-
四、本年期末余额	50,000,000.00	-	-	-	3,415,519.12	-	-	-	-	4,796,374.45	58,211,893.57

法定代表人： 刘杰 主管会计工作负责人： 王宪州 会计机构负责人： 王振忠

海南金旅居度假集团股份有限公司 2016 年度财务报表附注

(除特别说明外, 金额单位为人民币元)

一、公司基本情况

(一) 公司概况

公司名称: 海南金旅居度假集团股份有限公司(以下简称“金旅居公司”或“公司”)

注册地址: 海南省海口市海甸岛五西路 47 号银海楼五楼

注册资本: 人民币 5000 万元

企业法人营业执照注册号: 460000000239355

法定代表人: 杜国凡

经营期限: 从 2010 年 04 月 28 日至 2030 年 04 月 28 日止

(二) 公司历史沿革及设立情况

海南金旅居度假集团有限公司是由海南荟邦建设投资集团有限公司和自然人李学会一起设立。公司的设立及变更情况如下:

金旅居公司是在 2010 年 04 月 28 日由海南荟邦建设投资集团有限公司和自然人李学会在海南共同兴办的有限责任公司, 公司原名称海南荟邦休闲农业发展有限公司。企业法定代表人: 李学会, 营业执照注册号 460000000239355 号, 设立时注册资本为 3,000 万元, 实收资本为 0 万元。股东认缴出资比例如下:

股东	认缴注册资本(万元)	认缴出资比例	实际出资(万元)
海南荟邦建设投资集团有限公司	2,100.00	70%	-
李学会	900.00	30%	-
合计	3,000.00	100%	-

2010 年 5 月 11 日金旅居公司收到股东第一期投入实收资本 900 万元。变更后股东出资如下:

股东	认缴注册资本(万元)	认缴出资比例	实际出资(万元)	实际出资比例
----	------------	--------	----------	--------

海南金旅居度假集团股份有限公司
2016 年度报告

股东	认缴注册资本 (万元)	认缴出资比例	实际出资 (万元)	实际出资比例
海南荟邦建设投资集团有限公司	2,100.00	70%	630.00	70%
李学会	900.00	30%	270.00	30%
合计	3,000.00	100%	900.00	100%

该出资业经海南厚积会计师事务所厚积会验字(2010)第 050038 号验资报告验证。

2011 年 5 月 10 日金旅居公司收到股东第二期投入实收资本 600 万元。变更后股东出资如下:

股东	认缴注册资本 (万元)	认缴出资比例	累计实际出资 (万元)	实际出资比例
海南荟邦建设投资集团有限公司	2,100.00	70%	1,050.00	70%
李学会	900.00	30%	450.00	30%
合计	3,000.00	100%	1,500.00	100%

该出资业经海南厚积会计师事务所(普通合伙)厚积会验字(2011)第 050011 号验资报告验证。

2011 年 8 月 3 日公司名称由海南荟邦休闲农业发展有限公司变更为海南金尊世家酒店投资管理有限公司。

2012 年 2 月 8 日公司名称由海南金尊世家酒店投资管理有限公司变更为海南金旅居度假有限公司。

2012 年 7 月 2 日金旅居公司收到股东第三期投入实收资本 1,500 万元。变更后股东出资如下:

股东	认缴注册资本 (万元)	认缴出资比例	累计实际出资 (万元)	实际出资比例
海南荟邦建设投资集团有限公司	2,100.00	70%	2,100.00	70%
李学会	900.00	30%	900.00	30%
合计	3,000.00	100%	3,000.00	100%

该出资业经海南海昌会计师事务所海昌验字(2012)第 0007001 号验资报

告验证。

2013 年 10 月 28 日公司名称由海南金旅居度假有限公司变更为海南途邦酒店投资管理有限公司。

2014 年 11 月 7 日公司名称由海南途邦酒店投资管理有限公司变更为海南途邦旅居度假集团有限公司。

2015 年 1 月 29 日公司名称由海南途邦旅居度假集团有限公司变更为海南金旅居度假集团有限公司。

2015 年 6 月 24 日金旅居公司收到股东第一次注册资本增资款 2000 万元。变更后股东出资如下：

股东	认缴注册资本 (万元)	认缴出资比例	累计实际出资 (万元)	实际出资比例
海南荟邦建设投资集团有限公司	2,550.00	51%	2,550.00	51%
李学会	1000.00	20%	1000.00	20%
岳联蓉	800.00	16%	800.00	16%
陈雄鑫	150.00	3%	150.00	3%
杜国凡	500.00	10%	500.00	10%
合计	5,000.00	100%	5,000.00	100%

该出资业经海南厚积会计师事务所（普通合伙）厚积会验字（2015）第 0603 号验资报告验证。

2015 年 9 月，股份公司成立

2015 年 8 月 12 日，金旅居有限公司股东会决议，同意公司整体变更为股份有限公司，以公司截止 2015 年 6 月 30 日经审计确认后的净资产人民币 53,415,519.12 元，作价人民币 53,415,519.12 元，其中人民币 5000 万元折合为贵公司（筹）的股本，股本总额为 5000 万元，每股面值人民币 1 元，缴纳注册资本人民币 5000 万元整，余额 3,415,519.12 元作为“资本公积”，公司全体股东作为股份公司的发起人按照各自在有限公司中的股权比例，以各自在有限公司中的权益所对应的净资产认购所折合的股份公司股份。海南金旅居度假集团股份有限公司 8 月 12 日创立大会决议通过了上述股份公司成立事项。

2015 年 9 月 9 日，海南金旅居度假集团股份有限公司完成股份公司成立相

关工商登记事项。

（三）公司所处行业、经营范围

公司主要从事旅游酒店投资及管理，旅游接待与服务。

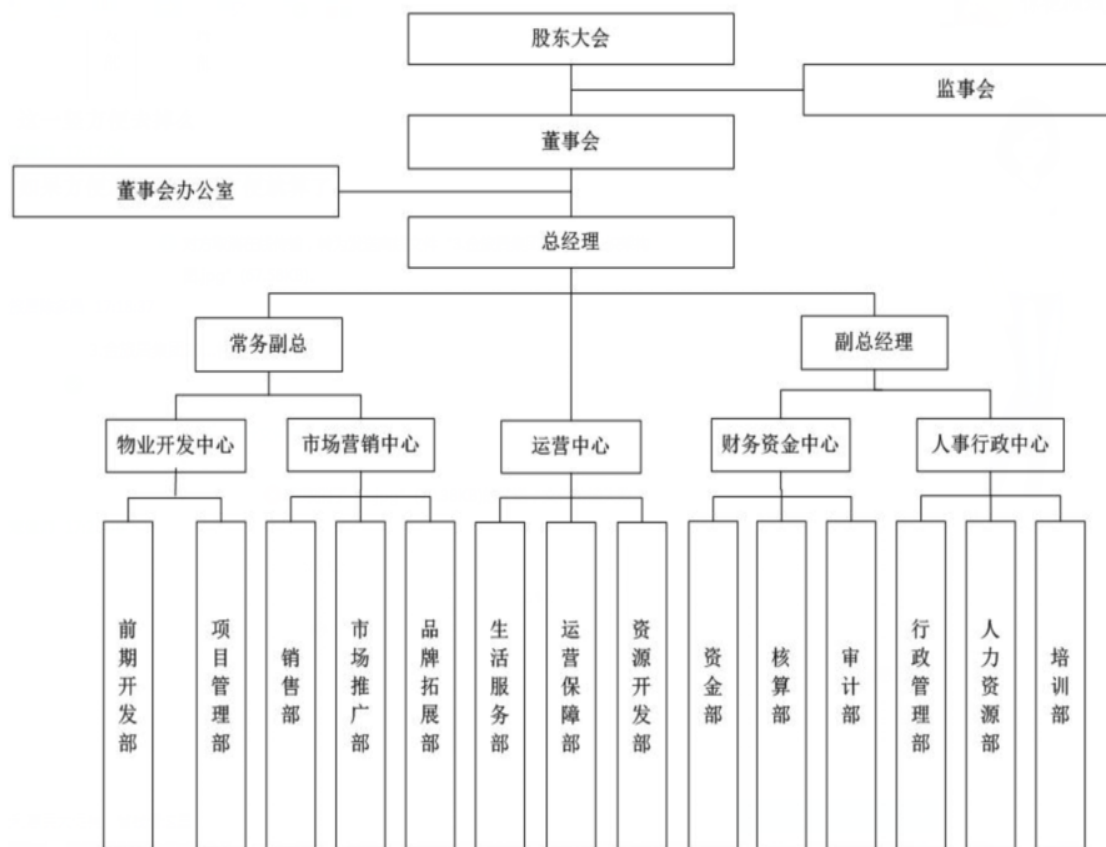
根据中国证监会颁布的《上市公司行业分类指引（2012 年修订）》，公司所属行业为租赁和商务服务业（L）-商务服务业（L72）；

根据 GB/T4754-2011《国民经济行业分类》，公司属于租赁和商务服务业（L）中的商务服务业（L72），具体可归类为旅游管理服务（L7272）

一般经营项目：旅游地产项目投资，酒店投资及管理，旅游接待与服务（不含旅行社业务），房地产中介服务，设计、制作、代理、发布国内各类广告业务，软件开发，旅游度假产品销售，农业休闲观光，会议接待服务。

（四）公司基本组织架构

本公司按照公司法的要求及公司实际情况设立组织机构：公司最高权力机构为股东会，由全体股东组成，下设董事会和监事会，董事会下设总经理及董事会办公室，并根据经营需要分别设置了物业开发中心、市场营销中心、运营中心、财务资金中心、人事行政中心等 5 个部门。具体框架结构如下图：



（五）财务报表及财务报表附注的批准报出者及批准报出日

本公司财务报表及财务报表附注业经本公司董事会于 2017 年 4 月 10 日决议批准报出。

（六）合并报表的范围

合并财务报表按照 2014 年 2 月颁布的《企业会计准则第 33 号—合并财务报表》执行。公司所控制的全部子公司均纳入合并财务报表的合并范围。

合并财务报表以母公司和纳入合并范围的子公司的个别财务报表为基础，根据其他有关资料为依据，按照权益法调整对子公司的长期股权投资后，由母公司编制。合并时对内部权益性投资与子公司所有者权益、内部投资收益与子公司利润分配、内部交易事项、内部债权债务进行抵销。子公司所采用的会计政策与母公司保持一致。（对于子公司所采用的会计政策与母公司不一致的，在编制合并财务报表时，按母公司会计政策进行必要的调整。）

二、财务报表的编制基础

(一)、编制基础

本公司财务报表以持续经营假设为基础，根据实际发生的交易和事项，按照财政部发布的《企业会计准则——基本准则》（财政部令第 33 号发布、财政部令第 76 号修订）、于 2006 年 2 月 15 日及其后颁布和修订的 41 项具体会计准则、企业会计准则应用指南、企业会计准则解释及其他相关规定（以下合称“企业会计准则”），并参照中国证券监督管理委员会《公开发行证券的公司信息披露编报规则第 15 号——财务报告的一般规定》（2014 年修订）的披露规定编制。

根据企业会计准则的相关规定，本公司会计核算以权责发生制为基础。除某些金融工具外，本财务报表均以历史成本为计量基础。资产如果发生减值，则按照相关规定计提相应的减值准备。

(二)、持续经营

本公司不存在导致对报告期末起 12 个月内的持续经营假设产生重大疑虑的事项或情况。

三、遵循企业会计准则的声明

本公司编制的财务报表符合企业会计准则的要求，真实、完整地反映了本公司 2016 年 12 月 31 日的财务状况及 2016 年度的经营成果和现金流量等有关信息。此外，本公司的财务报表在所有重大方面符合中国证券监督管理委员会 2014 年修订的《公开发行证券的公司信息披露编报规则第 15 号——财务报告的一般规定》有关财务报表及其附注的披露要求。

四、重要会计政策和会计估计

本公司及各子公司根据实际生产经营特点，依据相关企业会计准则的规定，对收入确认等交易和事项制定了若干项具体会计政策和会计估计，详见本附注四、20 “收入”、各项描述。关于管理层所作出的重大会计判断和估计的说明，请参阅附注四、26 “重大会计判断和估计”。

(一)会计期间

本公司的会计期间分为年度和中期，会计中期指短于一个完整的会计年度的

报告期间。本公司会计年度采用公历年度，即每年自 1 月 1 日起至 12 月 31 日止。

（二）营业周期

正常营业周期是指本公司从购买用于加工的资产起至实现现金或现金等价物的期间。本公司以 12 个月作为一个营业周期，并以其作为资产和负债的流动性划分标准。

（三）记账本位币

人民币为本公司及境内子公司经营所处的主要经济环境中的货币，本公司及境内子公司以人民币为记账本位币。本公司编制本财务报表时所采用的货币为人民币。

（四）同一控制下和非同一控制下企业合并的会计处理方法

企业合并，是指将两个或两个以上单独的企业合并形成一个报告主体的交易或事项。企业合并分为同一控制下企业合并和非同一控制下企业合并。

1、同一控制下企业合并

参与合并的企业在合并前后均受同一方或相同的多方最终控制，且该控制并非暂时性的，为同一控制下的企业合并。同一控制下的企业合并，在合并日取得对其他参与合并企业控制权的一方为合并方，参与合并的其他企业为被合并方。合并日，是指合并方实际取得对被合并方控制权的日期。

合并方取得的资产和负债均按合并日在被合并方的账面价值计量。合并方取得的净资产账面价值与支付的合并对价账面价值（或发行股份面值总额）的差额，调整资本公积（股本溢价）；资本公积（股本溢价）不足以冲减的，调整留存收益。

合并方为进行企业合并发生的各项直接费用，于发生时计入当期损益。

2、非同一控制下企业合并

参与合并的企业在合并前后不受同一方或相同的多方最终控制的，为非同一控制下的企业合并。非同一控制下的企业合并，在购买日取得对其他参与合并企业控制权的一方为购买方，参与合并的其他企业为被购买方。购买日，是指为购买方实际取得对被购买方控制权的日期。

对于非同一控制下的企业合并，合并成本包含购买日购买方为取得对被购买方的控制权而付出的资产、发生或承担的负债以及发行的权益性证券的公允价值，为企业合并发生的审计、法律服务、评估咨询等中介费用以及其他管理费用于发生时计入当期损益。购买方作为合并对价发行的权益性证券或债务性证券的交易费用，计入权益性证券或债务性证券的初始确认金额。所涉及的或有对价按其在购买日的公允价值计入合并成本，购买日后 12 个月内出现对购买日已存在情况的新的或进一步证据而需要调整或有对价的，相应调整合并商誉。购买方发生的合并成本及在合并中取得的可辨认净资产按购买日的公允价值计量。合并成本大于合并中取得的被购买方于购买日可辨认净资产公允价值份额的差额，确认为商誉。合并成本小于合并中取得的被购买方可辨认净资产公允价值份额的，首先对取得的被购买方各项可辨认资产、负债及或有负债的公允价值以及合并成本的计量进行复核，复核后合并成本仍小于合并中取得的被购买方可辨认净资产公允价值份额的，其差额计入当期损益。

购买方取得被购买方的可抵扣暂时性差异，在购买日因不符合递延所得税资产确认条件而未予确认的，在购买日后 12 个月内，如取得新的或进一步的信息表明购买日的相关情况已经存在，预期被购买方在购买日可抵扣暂时性差异带来的经济利益能够实现的，则确认相关的递延所得税资产，同时减少商誉，商誉不足冲减的，差额部分确认为当期损益；除上述情况以外，确认与企业合并相关的递延所得税资产的，计入当期损益。

通过多次交易分步实现的非同一控制下企业合并，根据《财政部关于印发企业会计准则解释第 5 号的通知》（财会〔2012〕19 号）和《企业会计准则第 33 号——合并财务报表》第五十一条关于“一揽子交易”的判断标准（参见本附注四、5（2）），判断该多次交易是否属于“一揽子交易”。属于“一揽子交易”的，参考本部分前面各段描述及本附注四、13“长期股权投资”进行会计处理；不属于“一揽子交易”的，区分个别财务报表和合并财务报表进行相关会计处理：

在个别财务报表中，以购买日之前所持被购买方的股权投资的账面价值与购买日新增投资成本之和，作为该项投资的初始投资成本；购买日之前持有的被购买方的股权涉及其他综合收益的，在处置该项投资时将与其相关的其他综合收益

采用与被购买方直接处置相关资产或负债相同的基础进行会计处理（即，除了按照权益法核算的在被购买方重新计量设定受益计划净负债或净资产导致的变动中的相应份额以外，其余转入当期投资收益）。

在合并财务报表中，对于购买日之前持有的被购买方的股权，按照该股权在购买日的公允价值进行重新计量，公允价值与其账面价值的差额计入当期投资收益；购买日之前持有的被购买方的股权涉及其他综合收益的，与其相关的其他综合收益应当采用与被购买方直接处置相关资产或负债相同的基础进行会计处理（即，除了按照权益法核算的在被购买方重新计量设定受益计划净负债或净资产导致的变动中的相应份额以外，其余转为购买日所属当期投资收益）。

（五）合并财务报表的编制方法

1、合并财务报表范围的确定原则

合并财务报表的合并范围以控制为基础予以确定。控制是指本公司拥有对被投资方的权力，通过参与被投资方的相关活动而享有可变回报，并且有能力运用对被投资方的权力影响该回报金额。合并范围包括本公司及全部子公司。子公司，是指被本公司控制的主体。

一旦相关事实和情况的变化导致上述控制定义涉及的相关要素发生了变化，本公司将进行重新评估。

2、合并财务报表编制的方法

从取得子公司的净资产和生产经营决策的实际控制权之日起，本公司开始将其纳入合并范围；从丧失实际控制权之日起停止纳入合并范围。对于处置的子公司，处置日前的经营成果和现金流量已经适当地包括在合并利润表和合并现金流量表中；当期处置的子公司，不调整合并资产负债表的期初数。非同一控制下企业合并增加的子公司，其购买日后的经营成果及现金流量已经适当地包括在合并利润表和合并现金流量表中，且不调整合并财务报表的期初数和对比数。同一控制下企业合并增加的子公司，其自合并当期期初至合并日的经营成果和现金流量已经适当地包括在合并利润表和合并现金流量表中，并且同时调整合并财务报表的对比数。

在编制合并财务报表时，子公司与本公司采用的会计政策或会计期间不一致

的，按照本公司的会计政策和会计期间对子公司财务报表进行必要的调整。对于非同一控制下企业合并取得的子公司，以购买日可辨认净资产公允价值为基础对其财务报表进行调整。

公司内所有重大往来余额、交易及未实现利润在合并财务报表编制时予以抵销。

子公司的股东权益及当期净损益中不属于本公司所拥有的部分分别作为少数股东权益及少数股东损益在合并财务报表中股东权益及净利润项下单独列示。子公司当期净损益中属于少数股东权益的份额，在合并利润表中净利润项目下以“少数股东损益”项目列示。少数股东分担的子公司的亏损超过了少数股东在该子公司期初股东权益中所享有的份额，仍冲减少数股东权益。

当因处置部分股权投资或其他原因丧失了对原有子公司的控制权时，对于剩余股权，按照其在丧失控制权日的公允价值进行重新计量。处置股权取得的对价与剩余股权公允价值之和，减去按原持股比例计算应享有原有子公司自购买日开始持续计算的净资产的份额之间的差额，计入丧失控制权当期的投资收益。与原有子公司股权投资相关的其他综合收益，在丧失控制权时采用与被购买方直接处置相关资产或负债相同的基础进行会计处理（即，除了在该原有子公司重新计量设定受益计划净负债或净资产导致的变动以外，其余一并转为当期投资收益）。其后，对该部分剩余股权按照《企业会计准则第 2 号——长期股权投资》或《企业会计准则第 22 号——金融工具确认和计量》等相关规定进行后续计量，详见本附注四、11“长期股权投资”或本附注四、8“金融工具”。

本公司通过多次交易分步处置对子公司股权投资直至丧失控制权的，需区分处置对子公司股权投资直至丧失控制权的各项交易是否属于一揽子交易。处置对子公司股权投资的各项交易的条款、条件以及经济影响符合以下一种或多种情况，通常表明应将多次交易事项作为一揽子交易进行会计处理：①这些交易是同时或者在考虑了彼此影响的情况下订立的；②这些交易整体才能达成一项完整的商业结果；③一项交易的发生取决于其他至少一项交易的发生；④一项交易单独看是不经济的，但是和其他交易一并考虑时是经济的。不属于一揽子交易的，对其中的每一项交易视情况分别按照“不丧失控制权的情况下部分处置对子公司的长期

股权投资”（详见本附注四、11、（2）④）和“因处置部分股权投资或其他原因丧失了对原有子公司的控制权”（详见前段）适用的原则进行会计处理。处置对子公司股权投资直至丧失控制权的各项交易属于一揽子交易的，将各项交易作为一项处置子公司并丧失控制权的交易进行会计处理；但是，在丧失控制权之前每一次处置价款与处置投资对应的享有该子公司净资产份额的差额，在合并财务报表中确认为其他综合收益，在丧失控制权时一并转入丧失控制权当期的损益。

（六）现金及现金等价物的确定标准

本公司现金及现金等价物包括库存现金、可以随时用于支付的存款以及本公司持有的期限短（一般为从购买日起，三个月内到期）、流动性强、易于转换为已知金额的现金、价值变动风险很小的投资。

（七）外币业务和外币报表折算

1、外币交易的折算方法

本公司发生的外币交易在初始确认时，按交易日的即期汇率（通常指中国人民银行公布的当日外汇牌价的中间价，下同）折算为记账本位币金额，但公司发生的外币兑换业务或涉及外币兑换的交易事项，按照实际采用的汇率折算为记账本位币金额。

2、对于外币货币性项目和外币非货币性项目的折算方法

资产负债表日，对于外币货币性项目采用资产负债表日即期汇率折算，由此产生的汇兑差额，除：①属于与购建符合资本化条件的资产相关的外币专门借款产生的汇兑差额按照借款费用资本化的原则处理；②可供出售的外币货币性项目除摊余成本之外的其他账面余额变动产生的汇兑差额计入其他综合收益之外，均计入当期损益。

以历史成本计量的外币非货币性项目，仍采用交易发生日的即期汇率折算的记账本位币金额计量。以公允价值计量的外币非货币性项目，采用公允价值确定日的即期汇率折算，折算后的记账本位币金额与原记账本位币金额的差额，作为公允价值变动（含汇率变动）处理，计入当期损益或确认为其他综合收益。

3、外币财务报表的折算方法

编制合并财务报表涉及境外经营的，如有实质上构成对境外经营净投资的外

币货币性项目，因汇率变动而产生的汇兑差额，作为“外币报表折算差额”确认为其他综合收益；处置境外经营时，计入处置当期损益。

境外经营的外币财务报表按以下方法折算为人民币报表：资产负债表中的资产和负债项目，采用资产负债表日的即期汇率折算；股东权益类项目除“未分配利润”项目外，其他项目采用发生时的即期汇率折算。利润表中的收入和费用项目，采用交易发生日的即期汇率折算。年初未分配利润为上一年折算后的年末未分配利润；年末未分配利润按折算后的利润分配各项目计算列示；折算后资产类项目与负债类项目和股东权益类项目合计数的差额，作为外币报表折算差额，确认为其他综合收益。处置境外经营并丧失控制权时，将资产负债表中股东权益项目下列示的、与该境外经营相关的外币报表折算差额，全部或按处置该境外经营的比例转入处置当期损益。

外币现金流量以及境外子公司的现金流量，采用现金流量发生日的即期汇率折算。汇率变动对现金的影响额作为调节项目，在现金流量表中单独列报。

年初数和上年实际数按照上年财务报表折算后的数额列示。

在处置本公司在境外经营的全部所有者权益或因处置部分股权投资或其他原因丧失了对境外经营控制权时，将资产负债表中股东权益项目下列示的、与该境外经营相关的归属于母公司所有者权益的外币报表折算差额，全部转入处置当期损益。

在处置部分股权投资或其他原因导致持有境外经营权益比例降低但不丧失对境外经营控制权时，与该境外经营处置部分相关的外币报表折算差额将归属于少数股东权益，不转入当期损益。在处置境外经营为联营企业或合营企业的部分股权时，与该境外经营相关的外币报表折算差额，按处置该境外经营的比例转入处置当期损益。

（八）金融工具

在本公司成为金融工具合同的一方时确认一项金融资产或金融负债。金融资产和金融负债在初始确认时以公允价值计量。对于以公允价值计量且其变动计入当期损益的金融资产和金融负债，相关的交易费用直接计入损益，对于其他类别的金融资产和金融负债，相关交易费用计入初始确认金额。

1、金融资产和金融负债的公允价值确定方法

公允价值，是指市场参与者在计量日发生的有序交易中，出售一项资产所能收到或者转移一项负债所需支付的价格。金融工具存在活跃市场的，本公司采用活跃市场中的报价确定其公允价值。活跃市场中的报价是指易于定期从交易所、经纪商、行业协会、定价服务机构等获得的价格，且代表了在公平交易中实际发生的市场交易的价格。金融工具不存在活跃市场的，本公司采用估值技术确定其公允价值。估值技术包括参考熟悉情况并自愿交易的各方最近进行的市场交易中使用的价格、参照实质上相同的其他金融工具当前的公允价值、现金流量折现法和期权定价模型等。

2、金融资产的分类、确认和计量

以常规方式买卖金融资产，按交易日进行会计确认和终止确认。金融资产在初始确认时划分为以公允价值计量且其变动计入当期损益的金融资产、持有至到期投资、贷款和应收款项以及可供出售金融资产。

(1) 以公允价值计量且其变动计入当期损益的金融资产

包括交易性金融资产和指定为以公允价值计量且其变动计入当期损益的金融资产。

本公司以公允价值计量且其变动计入当期损益的金融资产均为交易性金融资产。

交易性金融资产是指满足下列条件之一的金融资产：**A.**取得该金融资产的目的，主要是为了近期内出售或回购；**B.**属于进行集中管理的可辨认金融工具组合的一部分，且有客观证据表明本公司近期采用短期获利方式对该组合进行管理；**C.**属于衍生工具，但是，被指定且为有效套期工具的衍生工具、属于财务担保合同的衍生工具、与在活跃市场中没有报价且其公允价值不能可靠计量的权益工具投资挂钩并须通过交付该权益工具结算的衍生工具除外。

交易性金融资产采用公允价值进行后续计量，公允价值变动形成的利得或损失以及与该金融资产相关的股利和利息收入计入当期损益。

(2) 持有至到期投资

是指到期日固定、回收金额固定或可确定，且本公司有明确意图和能力持有

至到期的非衍生金融资产。

持有至到期投资采用实际利率法，按摊余成本进行后续计量，在终止确认、发生减值或摊销时产生的利得或损失，计入当期损益。

实际利率法是指按照金融资产或金融负债（含一组金融资产或金融负债）的实际利率计算其摊余成本及各期利息收入或支出的方法。实际利率是指将金融资产或金融负债在预期存续期间或适用的更短期间内的未来现金流量，折现为该金融资产或金融负债当前账面价值所使用的利率。

在计算实际利率时，本公司将在考虑金融资产或金融负债所有合同条款的基础上预计未来现金流量（不考虑未来的信用损失），同时还将考虑金融资产或金融负债合同各方之间支付或收取的、属于实际利率组成部分的各项收费、交易费用及折价或溢价等。

（3）贷款和应收款项

是指在活跃市场中没有报价、回收金额固定或可确定的非衍生金融资产。本公司划分为贷款和应收款的金融资产包括应收票据、应收账款、应收利息、应收股利及其他应收款等。

贷款和应收款项采用实际利率法，按摊余成本进行后续计量，在终止确认、发生减值或摊销时产生的利得或损失，计入当期损益。

（4）可供出售金融资产

包括初始确认时即被指定为可供出售的非衍生金融资产，以及除了以公允价值计量且其变动计入当期损益的金融资产、贷款和应收款项、持有至到期投资以外的金融资产。

可供出售债务工具投资的期末成本按照其摊余成本法确定，即初始确认金额扣除已偿还的本金，加上或减去采用实际利率法将该初始确认金额与到期日金额之间的差额进行摊销形成的累计摊销额，并扣除已发生的减值损失后的金额。可供出售权益工具投资的期末成本为其初始取得成本。

可供出售金融资产采用公允价值进行后续计量，公允价值变动形成的利得或损失，除减值损失和外币货币性金融资产与摊余成本相关的汇兑差额计入当期损益外，确认为其他综合收益，在该金融资产终止确认时转出，计入当期损益。但

是，在活跃市场中没有报价且其公允价值不能可靠计量的权益工具投资，以及与该权益工具挂钩并须通过交付该权益工具结算的衍生金融资产，按照成本进行后续计量。

可供出售金融资产持有期间取得的利息及被投资单位宣告发放的现金股利，计入投资收益。

3、金融资产减值

除了以公允价值计量且其变动计入当期损益的金融资产外，本公司在每个资产负债表日对其他金融资产的账面价值进行检查，有客观证据表明金融资产发生减值的，计提减值准备。

本公司对单项金额重大的金融资产单独进行减值测试；对单项金额不重大的金融资产，单独进行减值测试或包括在具有类似信用风险特征的金融资产组合中进行减值测试。单独测试未发生减值的金融资产（包括单项金额重大和不重大的金融资产），包括在具有类似信用风险特征的金融资产组合中再进行减值测试。已单项确认减值损失的金融资产，不包括在具有类似信用风险特征的金融资产组合中进行减值测试。

（1）持有至到期投资、贷款和应收款项减值

以成本或摊余成本计量的金融资产将其账面价值减记至预计未来现金流量现值，减记金额确认为减值损失，计入当期损益。金融资产在确认减值损失后，如有客观证据表明该金融资产价值已恢复，且客观上与确认该损失后发生的事项有关，原确认的减值损失予以转回，金融资产转回减值损失后的账面价值不超过假定不计提减值准备情况下该金融资产在转回日的摊余成本。

（2）可供出售金融资产减值

当综合相关因素判断可供出售权益工具投资公允价值下跌是严重或非暂时性下跌时，表明该可供出售权益工具投资发生减值。其中“严重下跌”是指公允价值下跌幅度累计超过 20%；“非暂时性下跌”是指公允价值连续下跌时间超过 12 个月，持续下跌期间的确定依据为公允价值连续下跌时间超过 12 个月。

可供出售金融资产发生减值时，将原计入其他综合收益的因公允价值下降形成的累计损失予以转出并计入当期损益，该转出的累计损失为该资产初始取得成

本扣除已收回本金和已摊销金额、当前公允价值和原已计入损益的减值损失后的余额。

在确认减值损失后，期后如有客观证据表明该金融资产价值已恢复，且客观上与确认该损失后发生的事项有关，原确认的减值损失予以转回，可供出售权益工具投资的减值损失转回确认为其他综合收益，可供出售债务工具的减值损失转回计入当期损益。

在活跃市场中没有报价且其公允价值不能可靠计量的权益工具投资，或与该权益工具挂钩并须通过交付该权益工具结算的衍生金融资产的减值损失，不予转回。

4、金融资产转移的确认依据和计量方法

满足下列条件之一的金融资产，予以终止确认：（1）收取该金融资产现金流量的合同权利终止；（2）该金融资产已转移，且将金融资产所有权上几乎所有的风险和报酬转移给转入方；（3）该金融资产已转移，虽然企业既没有转移也没有保留金融资产所有权上几乎所有的风险和报酬，但是放弃了对该金融资产控制。

若企业既没有转移也没有保留金融资产所有权上几乎所有的风险和报酬，且未放弃对该金融资产的控制的，则按照继续涉入所转移金融资产的程度确认有关金融资产，并相应确认有关负债。继续涉入所转移金融资产的程度，是指该金融资产价值变动使企业面临的风险水平。

金融资产整体转移满足终止确认条件的，将所转移金融资产的账面价值及因转移而收到的对价与原计入其他综合收益的公允价值变动累计额之和的差额计入当期损益。

金融资产部分转移满足终止确认条件的，将所转移金融资产的账面价值在终止确认及未终止确认部分之间按其相对的公允价值进行分摊，并将因转移而收到的对价与应分摊至终止确认部分的原计入其他综合收益的公允价值变动累计额之和与分摊的前述账面金额之差额计入当期损益。

本公司对采用附追索权方式出售的金融资产，或将持有的金融资产背书转让，需确定该金融资产所有权上几乎所有的风险和报酬是否已经转移。已将该金融资产所有权上几乎所有的风险和报酬转移给转入方的，终止确认该金融资产；保留

了金融资产所有权上几乎所有的风险和报酬的，不终止确认该金融资产；既没有转移也没有保留金融资产所有权上几乎所有的风险和报酬的，则继续判断企业是否对该资产保留了控制，并根据前面各段所述的原则进行会计处理。

5、金融负债的分类和计量

金融负债在初始确认时划分为以公允价值计量且其变动计入当期损益的金融负债和其他金融负债。初始确认金融负债，以公允价值计量。对于以公允价值计量且其变动计入当期损益的金融负债，相关的交易费用直接计入当期损益，对于其他金融负债，相关交易费用计入初始确认金额。

(1) 以公允价值计量且其变动计入当期损益的金融负债

分类为交易性金融负债和在初始确认时指定为以公允价值计量且其变动计入当期损益的金融负债的条件与分类为交易性金融资产和在初始确认时指定为以公允价值计量且其变动计入当期损益的金融资产的条件一致。

以公允价值计量且其变动计入当期损益的金融负债采用公允价值进行后续计量，公允价值的变动形成的利得或损失以及与该等金融负债相关的股利和利息支出计入当期损益。

(2) 其他金融负债

与在活跃市场中没有报价、公允价值不能可靠计量的权益工具挂钩并须通过交付该权益工具结算的衍生金融负债，按照成本进行后续计量。其他金融负债采用实际利率法，按摊余成本进行后续计量，终止确认或摊销产生的利得或损失计入当期损益。

(3) 财务担保合同

不属于指定为以公允价值计量且其变动计入当期损益的金融负债的财务担保合同，以公允价值进行初始确认，在初始确认后按照《企业会计准则第 13 号—或有事项》确定的金额和初始确认金额扣除按照《企业会计准则第 14 号—收入》的原则确定的累计摊销额后的余额之中的较高者进行后续计量。

6、金融负债的终止确认

金融负债的现时义务全部或部分已经解除的，才能终止确认该金融负债或其一部分。本公司（债务人）与债权人之间签订协议，以承担新金融负债方式替换现存金融负债，且新金融负债与现存金融负债的合同条款实质上不同的，终止确

认现存金融负债，并同时确认新金融负债。

金融负债全部或部分终止确认的，将终止确认部分的账面价值与支付的对价（包括转出的非现金资产或承担的新金融负债）之间的差额，计入当期损益。

7、金融资产和金融负债的抵销

当本公司具有抵销已确认金融资产和金融负债的法定权利，且目前可执行该种法定权利，同时本公司计划以净额结算或同时变现该金融资产和清偿该金融负债时，金融资产和金融负债以相互抵销后的金额在资产负债表内列示。除此以外，金融资产和金融负债在资产负债表内分别列示，不予相互抵销。

8、权益工具

权益工具是指能证明拥有本公司在扣除所有负债后的资产中的剩余权益的合同。本公司发行（含再融资）、回购、出售或注销权益工具作为权益的变动处理。本公司不确认权益工具的公允价值变动。与权益性交易相关的交易费用从权益中扣减。

本公司对权益工具持有方的各种分配（不包括股票股利），减少股东权益。本公司不确认权益工具的公允价值变动额。

（九）、应收款项

应收款项包括应收账款、其他应收款等。

1、坏账准备的确认标准

本公司在资产负债表日对应收款项账面价值进行检查，对存在下列客观证据表明应收款项发生减值的，计提减值准备：①债务人发生严重的财务困难；②债务人违反合同条款（如偿付利息或本金发生违约或逾期等）；③债务人很可能倒闭或进行其他财务重组；④其他表明应收款项发生减值的客观依据。

2、坏账准备的计提方法

（1）单项金额重大并单项计提坏账准备的应收款项坏账准备的确认标准、计提方法

本公司将金额为人民币 30 万元以上的应收款项和 30 万元（含）以上其他应收款确认为单项金额重大的应收款项。

本公司对单项金额重大的应收款项单独进行减值测试，单独测试未发生减值的金融资产，包括在具有类似信用风险特征的金融资产组合中进行减值测试。单

项测试已确认减值损失的应收款项，不再包括在具有类似信用风险特征的应收款项组合中进行减值测试。

(2) 按信用风险组合计提坏账准备的应收款项的确定依据、坏账准备计提方法

A、信用风险特征组合的确定依据

本公司对单项金额不重大以及金额重大但单项测试未发生减值的应收款项，按信用风险特征的相似性和相关性对金融资产进行分组。这些信用风险通常反映债务人按照该等资产的合同条款偿还所有到期金额的能力，并且与被检查资产的未来现金流量测算相关。

不同组合的确定依据：

项目	确定组合的依据
无信用风险组合	合并范围内关联方款项
按账龄组合	非合并范围内关联方款项

B. 根据信用风险特征组合确定的坏账准备计提方法

按组合方式实施减值测试时，坏账准备金额系根据应收款项组合结构及类似信用风险特征（债务人根据合同条款偿还欠款的能力）按历史损失经验及目前经济状况与预计应收款项组合中已经存在的损失评估确定。

无信用风险组合不计提坏账准备，账龄组合采用账龄分析法计提坏账准备：

账龄	应收账款计提比例（%）	其他应收计提比例（%）
1年以内（含1年，下同）	5%	5%
1-2年	20%	20%
2-3年	50%	50%
3年以上	100%	100%

(3) 单项金额虽不重大但单项计提坏账准备的应收款项

本公司对于单项金额虽不重大但具备以下特征的应收款项，单独进行减值测试，有客观证据表明其发生了减值的，根据其未来现金流量现值低于其账面价值的差额，确认减值损失，计提坏账准备：应收关联方款项；与对方存在争议或涉及诉讼、仲裁的应收款项；已有明显迹象表明债务人很可能无法履行还

款义务的应收款项等

3、坏账准备的转回

如有客观证据表明该应收款项价值已恢复，且客观上与确认该损失后发生的事项有关，原确认的减值损失予以转回，计入当期损益。但是，该转回后的账面价值不超过假定不计提减值准备情况下该应收款项在转回日的摊余成本。

(十) 存货

1、存货的分类

存货主要包括原材料、周转材料、库存商品等三大类。

2、存货取得和发出的计价方法

存货在取得时按实际成本计价，存货成本包括采购成本、加工成本和其他成本。领用和发出时按先进先出法核算。

3、存货可变现净值的确认和跌价准备的计提方法

可变现净值是指在日常活动中，存货的估计售价减去至完工时估计将要发生的成本、估计的销售费用以及相关税费后的金额。在确定存货的可变现净值时，以取得的确凿证据为基础，同时考虑持有存货的目的以及资产负债表日后事项的影响。

在资产负债表日，存货按照成本与可变现净值孰低计量。当其可变现净值低于成本时，提取存货跌价准备。存货跌价准备通常按单个存货项目的成本高于其可变现净值的差额提取。

计提存货跌价准备后，如果以前减记存货价值的影响因素已经消失，导致存货的可变现净值高于其账面价值的，在原已计提的存货跌价准备金额内予以转回，转回的金额计入当期损益。

4、存货的盘存制度为永续盘存制法。

5、低值易耗品和包装物的摊销方法

低值易耗品于领用时按一次摊销法摊销；包装物于领用时按一次摊销法摊销。

(十一)、长期股权投资

本部分所指的长期股权投资是指本公司对被投资单位具有控制、共同控制或

重大影响的长期股权投资。本公司对被投资单位不具有控制、共同控制或重大影响的长期股权投资，作为可供出售金融资产或以公允价值计量且其变动计入当期损益的金融资产核算，其会计政策详见附注四、(八)“金融工具”。

共同控制，是指本公司按照相关约定对某项安排所共有的控制，并且该安排的相关活动必须经过分享控制权的参与方一致同意后才能决策。重大影响，是指本公司对被投资单位的财务和经营政策有参与决策的权力，但并不能够控制或者与其他方一起共同控制这些政策的制定。

1、投资成本的确定

对于同一控制下的企业合并取得的长期股权投资，在合并日按照被合并方股东权益在最终控制方合并财务报表中的账面价值的份额作为长期股权投资的初始投资成本。长期股权投资初始投资成本与支付的现金、转让的非现金资产以及所承担债务账面价值之间的差额，调整资本公积；资本公积不足冲减的，调整留存收益。以发行权益性证券作为合并对价的，在合并日按照被合并方股东权益在最终控制方合并财务报表中的账面价值的份额作为长期股权投资的初始投资成本，按照发行股份的面值总额作为股本，长期股权投资初始投资成本与所发行股份面值总额之间的差额，调整资本公积；资本公积不足冲减的，调整留存收益。通过多次交易分步取得同一控制下被合并方的股权，最终形成同一控制下企业合并的，应分别是否属于“一揽子交易”进行处理：属于“一揽子交易”的，将各项交易作为一项取得控制权的交易进行会计处理。不属于“一揽子交易”的，在合并日按照应享有被合并方股东权益在最终控制方合并财务报表中的账面价值的份额作为长期股权投资的初始投资成本，长期股权投资初始投资成本与达到合并前的长期股权投资账面价值加上合并日进一步取得股份新支付对价的账面价值之和的差额，调整资本公积；资本公积不足冲减的，调整留存收益。合并日之前持有的股权投资因采用权益法核算或为可供出售金融资产而确认的其他综合收益，暂不进行会计处理。

对于非同一控制下的企业合并取得的长期股权投资，在购买日按照合并成本作为长期股权投资的初始投资成本，合并成本包括包括购买方付出的资产、发生或承担的负债、发行的权益性证券的公允价值之和。通过多次交易分步取得被购

买方的股权，最终形成非同一控制下的企业合并的，应分别是否属于“一揽子交易”进行处理：属于“一揽子交易”的，将各项交易作为一项取得控制权的交易进行会计处理。不属于“一揽子交易”的，按照原持有被购买方的股权投资账面价值加上新增投资成本之和，作为改按成本法核算的长期股权投资的初始投资成本。原持有的股权采用权益法核算的，相关其他综合收益暂不进行会计处理。原持有股权投资为可供出售金融资产的，其公允价值与账面价值之间的差额，以及原计入其他综合收益的累计公允价值变动转入当期损益。

合并方或购买方为企业合并发生的审计、法律服务、评估咨询等中介费用以及其他相关管理费用，于发生时计入当期损益。

除企业合并形成的长期股权投资外的其他股权投资，按成本进行初始计量，该成本视长期股权投资取得方式的不同，分别按照本公司实际支付的现金购买价款、本公司发行的权益性证券的公允价值、投资合同或协议约定的价值、非货币性资产交换交易中换出资产的公允价值或原账面价值、该项长期股权投资自身的公允价值等方式确定。与取得长期股权投资直接相关的费用、税金及其他必要支出也计入投资成本。对于因追加投资能够对被投资单位实施重大影响或实施共同控制但不构成控制的，长期股权投资成本为按照《企业会计准则第 22 号——金融工具确认和计量》确定的原持有股权投资的公允价值加上新增投资成本之和。

2、后续计量及损益确认方法

对被投资单位具有共同控制（构成共同经营者除外）或重大影响的长期股权投资，采用权益法核算。此外，公司财务报表采用成本法核算能够对被投资单位实施控制的长期股权投资。

（1）成本法核算的长期股权投资

采用成本法核算时，长期股权投资按初始投资成本计价，追加或收回投资调整长期股权投资的成本。除取得投资时实际支付的价款或者对价中包含的已宣告但尚未发放的现金股利或者利润外，当期投资收益按照享有被投资单位宣告发放的现金股利或利润确认。

（2）权益法核算的长期股权投资

采用权益法核算时，长期股权投资的初始投资成本大于投资时应享有被投资单位可辨认净资产公允价值份额的，不调整长期股权投资的初始投资成本；初始

投资成本小于投资时应享有被投资单位可辨认净资产公允价值份额的，其差额计入当期损益，同时调整长期股权投资的成本。

采用权益法核算时，按照应享有或应分担的被投资单位实现的净损益和其他综合收益的份额，分别确认投资收益和其他综合收益，同时调整长期股权投资的账面价值；按照被投资单位宣告分派的利润或现金股利计算应享有的部分，相应减少长期股权投资的账面价值；对于被投资单位除净损益、其他综合收益和利润分配以外所有者权益的其他变动，调整长期股权投资的账面价值并计入资本公积。在确认应享有被投资单位净损益的份额时，以取得投资时被投资单位各项可辨认资产等的公允价值为基础，对被投资单位的净利润进行调整后确认。被投资单位采用的会计政策及会计期间与本公司不一致的，按照本公司的会计政策及会计期间对被投资单位的财务报表进行调整，并据以确认投资收益和其他综合收益。对于本公司与联营企业及合营企业之间发生的交易，投出或出售的资产不构成业务的，未实现内部交易损益按照享有的比例计算归属于本公司的部分予以抵销，在此基础上确认投资损益。但本公司与被投资单位发生的未实现内部交易损失，属于所转让资产减值损失的，不予以抵销。本公司向合营企业或联营企业投出的资产构成业务的，投资方因此取得长期股权投资但未取得控制权的，以投出业务的公允价值作为新增长期股权投资的初始投资成本，初始投资成本与投出业务的账面价值之差，全额计入当期损益。本公司向合营企业或联营企业出售的资产构成业务的，取得的对价与业务的账面价值之差，全额计入当期损益。本公司自联营企业及合营企业购入的资产构成业务的，按《企业会计准则第 20 号——企业合并》的规定进行会计处理，全额确认与交易相关的利得或损失。

在确认应分担被投资单位发生的净亏损时，以长期股权投资的账面价值和其他实质上构成对被投资单位净投资的长期权益减记至零为限。此外，如本公司对被投资单位负有承担额外损失的义务，则按预计承担的义务确认预计负债，计入当期投资损失。被投资单位以后期间实现净利润的，本公司在收益分享额弥补未确认的亏损分担额后，恢复确认收益分享额。

对于本公司首次执行新会计准则之前已经持有的对联营企业和合营企业的长期股权投资，如存在与该投资相关的股权投资借方差额，按原剩余期限直线摊

销的金额计入当期损益。

(3) 收购少数股权

在编制合并财务报表时，因购买少数股权新增的长期股权投资与按照新增持股比例计算应享有子公司自购买日（或合并日）开始持续计算的净资产份额之间的差额，调整资本公积，资本公积不足冲减的，调整留存收益。

(4) 处置长期股权投资

在合并财务报表中，母公司在不丧失控制权的情况下部分处置对子公司的长期股权投资，处置价款与处置长期股权投资相对应享有子公司净资产的差额计入股东权益；母公司部分处置对子公司的长期股权投资导致丧失对子公司控制权的，按本附注四、(五)(2)“合并财务报表编制的方法”中所述的相关会计政策处理。

其他情形下的长期股权投资处置，对于处置的股权，其账面价值与实际取得价款的差额，计入当期损益。

采用权益法核算的长期股权投资，处置后的剩余股权仍采用权益法核算的，在处置时将原计入股东权益的其他综合收益部分按相应的比例采用与被投资单位直接处置相关资产或负债相同的基础进行会计处理。因被投资方除净损益、其他综合收益和利润分配以外的其他所有者权益变动而确认的所有者权益，按比例结转入当期损益。

采用成本法核算的长期股权投资，处置后剩余股权仍采用成本法核算的，其在取得对被投资单位的控制之前因采用权益法核算或金融工具确认和计量准则核算而确认的其他综合收益，采用与被投资单位直接处置相关资产或负债相同的基础进行会计处理，并按比例结转当期损益；因采用权益法核算而确认的被投资单位净资产中除净损益、其他综合收益和利润分配以外的其他所有者权益变动按比例结转当期损益。

本公司因处置部分股权投资丧失了对被投资单位的控制的，在编制个别财务报表时，处置后的剩余股权能够对被投资单位实施共同控制或施加重大影响的，改按权益法核算，并对该剩余股权视同自取得时即采用权益法核算进行调整；处置后的剩余股权不能对被投资单位实施共同控制或施加重大影响的，改按金融工具确认和计量准则的有关规定进行会计处理，其在丧失控制之日的公允价值与账

面价值之间的差额计入当期损益。对于本公司取得对被投资单位的控制之前，因采用权益法核算或金融工具确认和计量准则核算而确认的其他综合收益，在丧失对被投资单位控制时采用与被投资单位直接处置相关资产或负债相同的基础进行会计处理，因采用权益法核算而确认的被投资单位净资产中除净损益、其他综合收益和利润分配以外的其他所有者权益变动在丧失对被投资单位控制时结转计入当期损益。其中，处置后的剩余股权采用权益法核算的，其他综合收益和其他所有者权益按比例结转；处置后的剩余股权改按金融工具确认和计量准则进行会计处理的，其他综合收益和其他所有者权益全部结转。

本公司因处置部分股权投资丧失了对被投资单位的共同控制或重大影响的，处置后的剩余股权改按金融工具确认和计量准则核算，其在丧失共同控制或重大影响之日的公允价值与账面价值之间的差额计入当期损益。原股权投资因采用权益法核算而确认的其他综合收益，在终止采用权益法核算时采用与被投资单位直接处置相关资产或负债相同的基础进行会计处理，因被投资方除净损益、其他综合收益和利润分配以外的其他所有者权益变动而确认的所有者权益，在终止采用权益法时全部转入当期投资收益。

本公司通过多次交易分步处置对子公司股权投资直至丧失控制权，如果上述交易属于一揽子交易的，将各项交易作为一项处置子公司股权投资并丧失控制权的交易进行会计处理，在丧失控制权之前每一次处置价款与所处置的股权对应的长期股权投资账面价值之间的差额，先确认为其他综合收益，到丧失控制权时再一并转入丧失控制权的当期损益。

（十二）固定资产

1、固定资产确认条件

固定资产是指为生产商品、提供劳务、出租或经营管理而持有的，使用寿命超过一个会计年度的有形资产。固定资产仅在与有关的经济利益很可能流入本公司，且其成本能够可靠地计量时才予以确认。固定资产按成本并考虑预计弃置费用因素的影响进行初始计量。

2、各类固定资产的折旧方法

固定资产从达到预定可使用状态的次月起，采用年限平均法在使用寿命内计

提折旧。各类固定资产的使用寿命、预计净残值和年折旧率如下：

类别	折旧方法	折旧年限（年）	残值率（%）	年折旧率（%）
房屋及建筑物	年限平均法	40	5	2.375
机器设备	年限平均法	10	5	9.5
电子设备	年限平均法	5	5	19
运输设备	年限平均法	8	5	11.875
办公设备	年限平均法	5	5	19
其他设备	年限平均法	5	5	19

预计净残值是指假定固定资产预计使用寿命已满并处于使用寿命终了时的预期状态，本公司目前从该项资产处置中获得的扣除预计处置费用后的金额。

3、固定资产的减值测试方法及减值准备计提方法

固定资产的减值测试方法和减值准备计提方法详见附注四、17“长期资产减值”。

4、融资租入固定资产的认定依据及计价方法

融资租赁为实质上转移了与资产所有权有关的全部风险和报酬的租赁，其所有权最终可能转移，也可能不转移。以融资租赁方式租入的固定资产采用与自有固定资产一致的政策计提租赁资产折旧。能够合理确定租赁期届满时取得租赁资产所有权的在租赁资产使用寿命内计提折旧，无法合理确定租赁期届满能够取得租赁资产所有权的，在租赁期与租赁资产使用寿命两者中较短的期间内计提折旧。

5、其他说明

与固定资产有关的后续支出，如果与该固定资产有关的经济利益很可能流入且其成本能可靠地计量，则计入固定资产成本，并终止确认被替换部分的账面价值。除此以外的其他后续支出，在发生时计入当期损益。

当固定资产处于处置状态或预期通过使用或处置不能产生经济利益时，终止确认该固定资产。固定资产出售、转让、报废或毁损的处置收入扣除其账面价值和相关税费后的差额计入当期损益。

本公司至少于年度终了对固定资产的使用寿命、预计净残值和折旧方法进行

复核，如发生改变则作为会计估计变更处理。

（十三）在建工程

在建工程成本按实际工程支出确定，包括在建期间发生的各项工程支出、工程达到预定可使用状态前的资本化的借款费用以及其他相关费用等。在建工程在达到预定可使用状态后结转为固定资产。

在建工程的减值测试方法和减值准备计提方法详见附注四、17“长期资产减值”。

（十四）借款费用

借款费用包括借款利息、折价或溢价的摊销、辅助费用以及因外币借款而发生的汇兑差额等。可直接归属于符合资本化条件的资产的购建或者生产的借款费用，在资产支出已经发生、借款费用已经发生、为使资产达到预定可使用或可销售状态所必要的购建或生产活动已经开始时，开始资本化；构建或者生产的符合资本化条件的资产达到预定可使用状态或者可销售状态时，停止资本化。其余借款费用在发生当期确认为费用。

专门借款当期实际发生的利息费用，减去尚未动用的借款资金存入银行取得的利息收入或进行暂时性投资取得的投资收益后的金额予以资本化；一般借款根据累计资产支出超过专门借款部分的资产支出加权平均数乘以所占用一般借款的资本化率，确定资本化金额。资本化率根据一般借款的加权平均利率计算确定。

资本化期间内，外币专门借款的汇兑差额全部予以资本化；外币一般借款的汇兑差额计入当期损益。

符合资本化条件的资产指需要经过相当长时间的购建或者生产活动才能达到预定可使用或可销售状态的固定资产、投资性房地产和存货等资产。

如果符合资本化条件的资产在购建或生产过程中发生非正常中断、并且中断时间连续超过 3 个月的，暂停借款费用的资本化，直至资产的购建或生产活动重新开始。

（十五）无形资产

1、无形资产

无形资产是指本公司拥有或者控制的没有实物形态的可辨认非货币性资产。

无形资产按成本进行初始计量。与无形资产有关的支出，如果相关的经济利益很可能流入本公司且其成本能可靠地计量，则计入无形资产成本。除此以外的其他项目的支出，在发生时计入当期损益。

取得的土地使用权通常作为无形资产核算。自行开发建造厂房等建筑物，相关的土地使用权支出和建筑物建造成本则分别作为无形资产和固定资产核算。如为外购的房屋及建筑物，则将有关价款在土地使用权和建筑物之间进行分配，难以合理分配的，全部作为固定资产处理。

使用寿命有限的无形资产自可供使用时起，对其原值减去预计净残值和已计提的减值准备累计金额在其预计使用寿命内采用直线法摊销。使用寿命不确定的无形资产不予摊销。

期末，对使用寿命有限的无形资产的使用寿命和摊销方法进行复核，如发生变更则作为会计估计变更处理。此外，还对使用寿命不确定的无形资产的使用寿命进行复核，如果有证据表明该无形资产为企业带来经济利益的期限是可预见的，则估计其使用寿命并按照使用寿命有限的无形资产的摊销政策进行摊销。

2、研究与开发支出

本公司内部研究开发项目的支出分为研究阶段支出与开发阶段支出。

研究阶段的支出，于发生时计入当期损益。

开发阶段的支出同时满足下列条件的，确认为无形资产，不能满足下述条件的开发阶段的支出计入当期损益：

- ① 完成该无形资产以使其能够使用或出售在技术上具有可行性；
- ② 具有完成该无形资产并使用或出售的意图；
- ③ 无形资产产生经济利益的方式，包括能够证明运用该无形资产生产的产品存在市场或无形资产自身存在市场，无形资产将在内部使用的，能够证明其有用性；
- ④ 有足够的技术、财务资源和其他资源支持，以完成该无形资产的开发，并有能力使用或出售该无形资产；
- ⑤ 归属于该无形资产开发阶段的支出能够可靠地计量。

无法区分研究阶段支出和开发阶段支出的，将发生的研发支出全部计入当期损益。

（3）无形资产的减值测试方法及减值准备计提方法

无形资产的减值测试方法和减值准备计提方法详见附注四、17“长期资产减值”。

（十六）长期待摊费用

长期待摊费用为已经发生但应由报告期和以后各期负担的分摊期限在一年以上的各项费用。长期待摊费用在预计受益期间按直线法摊销。

（十七）长期资产减值

对于固定资产、在建工程、使用寿命有限的无形资产、以成本模式计量的投资性房地产及对子公司、合营企业、联营企业的长期股权投资等非流动非金融资产，本公司于资产负债表日判断是否存在减值迹象。如存在减值迹象的，则估计其可收回金额，进行减值测试。商誉、使用寿命不确定的无形资产和尚未达到可使用状态的无形资产，无论是否存在减值迹象，每年均进行减值测试。

减值测试结果表明资产的可收回金额低于其账面价值的，按其差额计提减值准备并计入减值损失。可收回金额为资产的公允价值减去处置费用后的净额与资产预计未来现金流量的现值两者之间的较高者。资产的公允价值根据公平交易中销售协议价格确定；不存在销售协议但存在资产活跃市场的，公允价值按照该资产的买方出价确定；不存在销售协议和资产活跃市场的，则以可获取的最佳信息为基础估计资产的公允价值。处置费用包括与资产处置有关的法律费用、相关税费、搬运费以及为使资产达到可销售状态所发生的直接费用。资产预计未来现金流量的现值，按照资产在持续使用过程中和最终处置时所产生的预计未来现金流量，选择恰当的折现率对其进行折现后的金额加以确定。资产减值准备按单项资产为基础计算并确认，如果难以对单项资产的可收回金额进行估计的，以该资产所属的资产组确定资产组的可收回金额。资产组是能够独立产生现金流入的最小资产组合。

在财务报表中单独列示的商誉，在进行减值测试时，将商誉的账面价值分摊至预期从企业合并的协同效应中受益的资产组或资产组组合。测试结果表明包含

分摊的商誉的资产组或资产组组合的可收回金额低于其账面价值的，确认相应的减值损失。减值损失金额先抵减分摊至该资产组或资产组组合的商誉的账面价值，再根据资产组或资产组组合中除商誉以外的其他各项资产的账面价值所占比重，按比例抵减其他各项资产的账面价值。

上述资产减值损失一经确认，以后期间不予转回价值得以恢复的部分。

（十八）职工薪酬

本公司职工薪酬主要包括短期职工薪酬、离职后福利、辞退福利以及其他长期职工福利。其中：

短期薪酬主要包括工资、奖金、津贴和补贴、职工福利费、医疗保险费、生育保险费、工伤保险费、住房公积金、工会经费和职工教育经费、非货币性福利等。本公司在职工为本公司提供服务的会计期间将实际发生的短期职工薪酬确认为负债，并计入当期损益或相关资产成本。其中非货币性福利按公允价值计量。

离职后福利主要包括设定提存计划。设定提存计划主要包括基本养老保险、失业保险以及年金等，相应的应缴存金额于发生时计入相关资产成本或当期损益。

在职工劳动合同到期之前解除与职工的劳动关系，或为鼓励职工自愿接受裁减而提出给予补偿的建议，在本公司不能单方面撤回因解除劳动关系计划或裁减建议所提供的辞退福利时，和本公司确认与涉及支付辞退福利的重组相关的成本两者孰早日，确认辞退福利产生的职工薪酬负债，并计入当期损益。但辞退福利预期在年度报告期结束后十二个月不能完全支付的，按照其他长期职工薪酬处理。

职工内部退休计划采用上述辞退福利相同的原则处理。本公司将自职工停止提供服务日至正常退休日的期间拟支付的内退人员工资和缴纳的社会保险费等，在符合预计负债确认条件时，计入当期损益（辞退福利）。

本公司向职工提供的其他长期职工福利，符合设定提存计划的，按照设定提存计划进行会计处理，除此之外按照设定收益计划进行会计处理。

（十九）预计负债

当与或有事项相关的义务同时符合以下条件，确认为预计负债：（1）该义务是本公司承担的现时义务；（2）履行该义务很可能导致经济利益流出；（3）该义务的金额能够可靠地计量。

在资产负债表日，考虑与或有事项有关的风险、不确定性和货币时间价值等因素，按照履行相关现时义务所需支出的最佳估计数对预计负债进行计量。

如果清偿预计负债所需支出全部或部分预期由第三方补偿的，补偿金额在基本确定能够收到时，作为资产单独确认，且确认的补偿金额不超过预计负债的账面价值。

1、亏损合同

亏损合同是履行合同义务不可避免会发生的成本超过预期经济利益的合同。待执行合同变成亏损合同，且该亏损合同产生的义务满足上述预计负债的确认条件的，将合同预计损失超过合同标的资产已确认的减值损失（如有）的部分，确认为预计负债。

2、重组义务

对于有详细、正式并且已经对外公告的重组计划，在满足前述预计负债的确认条件的情况下，按照与重组有关的直接支出确定预计负债金额。

（二十）收入

1、商品销售收入

在已将商品所有权上的主要风险和报酬转移给买方，既没有保留通常与所有权相联系的继续管理权，也没有对已售商品实施有效控制，收入的金额能够可靠地计量，相关的经济利益很可能流入企业，相关的已发生或将发生的成本能够可靠地计量时，确认商品销售收入的实现。

公司销售商品收入的确认标准及确认时间的具体判断标准：

公司在提供酒店住房服务的同时，向客户提供的商品，经客房部与酒店前台确认后，编制日销售清单，财务部根据销售清单确认已将商品所有权上的主要风险和报酬转移给客户，确认销售收入。

2、提供劳务收入

在提供劳务交易的结果能够可靠估计的情况下，于资产负债表日按照完工百分比法确认提供的劳务收入。劳务交易的完工进度按已经发生的劳务成本占估计总成本的比例确定。

提供劳务交易的结果能够可靠估计是指同时满足：①收入的金额能够可靠地

计量；②相关的经济利益很可能流入企业；③交易的完工程度能够可靠地确定；④交易中已发生和将发生的成本能够可靠地计量。

如果提供劳务交易的结果不能够可靠估计，则按已经发生并预计能够得到补偿的劳务成本金额确认提供的劳务收入，并将已发生的劳务成本作为当期费用。已经发生的劳务成本如预计不能得到补偿的，则不确认收入。

公司提供劳务收入的确认标准及确认时间的具体判断标准：

①公司提供的酒店客房、餐饮（早餐）等服务，在酒店客房、餐饮（早餐）等服务已提供，经消费部门与前台核对后，编制各项收入的营业日报表、应收款项明细表报财务部，财务部在审核日报表后确认收入的实现。

②对外承包的餐厅和场地收入，按照合同或协议约定的期间和收款时点确认收入的实现。

3、建造合同收入

在建造合同的结果能够可靠估计的情况下，于资产负债表日按照完工百分比法确认合同收入和合同费用。合同完工进度按已经完成的合同工作量占合同预计总工作量的比例确定。

建造合同的结果能够可靠估计是指同时满足：①合同总收入能够可靠地计量；②与合同相关的经济利益很可能流入企业；③实际发生的合同成本能够清楚地区分和可靠地计量；④合同完工进度和为完成合同尚需发生的成本能够可靠地确定。

如建造合同的结果不能可靠地估计，但合同成本能够收回的，合同收入根据能够收回的实际合同成本予以确认，合同成本在其发生的当期确认为合同费用；合同成本不可能收回的，在发生时立即确认为合同费用，不确认合同收入。使建造合同的结果不能可靠估计的不确定因素不复存在的，按照完工百分比法确定与建造合同有关的收入和费用。

合同预计总成本超过合同总收入的，将预计损失确认为当期费用。

在建合同累计已发生的成本和累计已确认的毛利(亏损)与已结算的价款在资产负债表中以抵销后的净额列示。在建合同累计已发生的成本和累计已确认的毛利(亏损)之和超过已结算价款的部分作为存货列示；在建合同已结算的价款超过累计已发生的成本与累计已确认的毛利(亏损)之和的部分作为预收款项列示。

4、增值服务收入

根据有关合同或协议，按权责发生制确认收入。

5、入籍费与权益使用费收入

申请入会的入籍费是指会员取得会籍，所有其他服务或商品都要另行收费的，在款项收回不存在重大不确定性时确认收入。权益使用费能使会员在会员期内得到各种服务或商品，或者以低于非会员的价格销售商品或提供服务的，在整个受益期内分期确认收入。

6、利息收入

按照他人使用本公司货币资金的时间和实际利率计算确定。

(二十一) 政府补助

政府补助是指本公司从政府无偿取得货币性资产和非货币性资产，不包括政府作为所有者投入的资本。政府补助分为与资产相关的政府补助和与收益相关的政府补助。本公司将所取得的用于购建或以其他方式形成长期资产的政府补助界定为与资产相关的政府补助；其余政府补助界定为与收益相关的政府补助。若政府文件未明确规定补助对象，则采用以下方式将补助款划分为与收益相关的政府补助和与资产相关的政府补助：（1）政府文件明确了补助所针对的特定项目的，根据该特定项目的预算中将形成资产的支出金额和计入费用的支出金额的相对比例进行划分，对该划分比例需在每个资产负债表日进行复核，必要时进行变更；（2）政府文件中对用途仅作一般性表述，没有指明特定项目的，作为与收益相关的政府补助。

政府补助为货币性资产的，按照收到或应收的金额计量。政府补助为非货币性资产的，按照公允价值计量；公允价值不能够可靠取得的，按照名义金额计量。按照名义金额计量的政府补助，直接计入当期损益。

本公司对于政府补助通常在实际收到时，按照实收金额予以确认和计量。但对于期末有确凿证据表明能够符合财政扶持政策规定的相关条件预计能够收到财政扶持资金，按照应收的金额计量。按照应收金额计量的政府补助应同时符合以下条件：（1）应收补助款的金额已经过有权政府部门发文确认，或者可根据正式发布的财政资金管理办法的有关规定自行合理测算，且预计其金额不存在重大

不确定性；(2) 所依据的是当地财政部门正式发布并按照《政府信息公开条例》的规定予以主动公开的财政扶持项目及其财政资金管理办法，且该管理办法应当是普惠性的（任何符合规定条件的企业均可申请），而不是专门针对特定企业制定的；(3) 相关的补助款批文中已明确承诺了拨付期限，且该款项的拨付是有相应财政预算作为保障的，因而可以合理保证其可在规定期限内收到；(4) 根据本公司和该补助事项的具体情况，应满足的其他相关条件。

与资产相关的政府补助，确认为递延收益，并在相关资产的使用寿命内平均分配计入当期损益。与收益相关的政府补助，用于补偿以后期间的相关费用和损失的，确认为递延收益，并在确认相关费用的期间计入当期损益；用于补偿已经发生的相关费用和损失的，直接计入当期损益。

已确认的政府补助需要返还时，存在相关递延收益余额的，冲减相关递延收益账面余额，超出部分计入当期损益；不存在相关递延收益的，直接计入当期损益。

(二十二) 递延所得税资产/递延所得税负债

1、当期所得税

资产负债表日，对于当期和以前期间形成的当期所得税负债（或资产），以按照税法规定计算的预期应交纳（或返还）的所得税金额计量。计算当期所得税费用所依据的应纳税所得额系根据有关税法规定对本年度税前会计利润作相应调整后计算得出。

2、递延所得税资产及递延所得税负债

某些资产、负债项目的账面价值与其计税基础之间的差额，以及未作为资产和负债确认但按照税法规定可以确定其计税基础的项目的账面价值与计税基础之间的差额产生的暂时性差异，采用资产负债表债务法确认递延所得税资产及递延所得税负债。

与商誉的初始确认有关，以及与既不是企业合并、发生时也不影响会计利润和应纳税所得额（或可抵扣亏损）的交易中产生的资产或负债的初始确认有关的应纳税暂时性差异，不予确认有关的递延所得税负债。此外，对与子公司、联营企业及合营企业投资相关的应纳税暂时性差异，如果本公司能够控制暂时性差异

转回的时间，而且该暂时性差异在可预见的未来很可能不会转回，也不予确认有关的递延所得税负债。除上述例外情况，本公司确认其他所有应纳税暂时性差异产生的递延所得税负债。

与既不是企业合并、发生时也不影响会计利润和应纳税所得额（或可抵扣亏损）的交易中产生的资产或负债的初始确认有关的可抵扣暂时性差异，不予确认有关的递延所得税资产。此外，对与子公司、联营企业及合营企业投资相关的可抵扣暂时性差异，如果暂时性差异在可预见的未来不是很可能转回，或者未来不是很可能获得用来抵扣可抵扣暂时性差异的应纳税所得额，不予确认有关的递延所得税资产。除上述例外情况，本公司以很可能取得用来抵扣可抵扣暂时性差异的应纳税所得额为限，确认其他可抵扣暂时性差异产生的递延所得税资产。

对于能够结转以后年度的可抵扣亏损和税款抵减，以很可能获得用来抵扣可抵扣亏损和税款抵减的未来应纳税所得额为限，确认相应的递延所得税资产。

资产负债表日，对于递延所得税资产和递延所得税负债，根据税法规定，按照预期收回相关资产或清偿相关负债期间的适用税率计量。

于资产负债表日，对递延所得税资产的账面价值进行复核，如果未来很可能无法获得足够的应纳税所得额用以抵扣递延所得税资产的利益，则减记递延所得税资产的账面价值。在很可能获得足够的应纳税所得额时，减记的金额予以转回。

3、所得税费用

所得税费用包括当期所得税和递延所得税。

除确认为其他综合收益或直接计入股东权益的交易和事项相关的当期所得税和递延所得税计入其他综合收益或股东权益，以及企业合并产生的递延所得税调整商誉的账面价值外，其余当期所得税和递延所得税费用或收益计入当期损益。

4、所得税的抵销

当拥有以净额结算的法定权利，且意图以净额结算或取得资产、清偿负债同时进行，本公司当期所得税资产及当期所得税负债以抵销后的净额列报。

当拥有以净额结算当期所得税资产及当期所得税负债的法定权利，且递延所得税资产及递延所得税负债是与同一税收征管部门对同一纳税主体征收的所得税相关或者是对不同的纳税主体相关，但在未来每一具有重要性的递延所得税资

产及负债转回的期间内，涉及的纳税主体意图以净额结算当期所得税资产和负债或是同时取得资产、清偿负债时，本公司递延所得税资产及递延所得税负债以抵销后的净额列报。

（二十三）租赁

融资租赁为实质上转移了与资产所有权有关的全部风险和报酬的租赁，其所有权最终可能转移，也可能不转移。融资租赁以外的其他租赁为经营租赁。

1、本公司作为承租人记录经营租赁业务

经营租赁的租金支出在租赁期内的各个期间按直线法计入相关资产成本或当期损益。初始直接费用计入当期损益。或有租金于实际发生时计入当期损益。

2、本公司作为出租人记录经营租赁业务

经营租赁的租金收入在租赁期内的各个期间按直线法确认为当期损益。对金额较大的初始直接费用于发生时予以资本化，在整个租赁期间内按照与确认租金收入相同的基础分期计入当期损益；其他金额较小的初始直接费用于发生时计入当期损益。或有租金于实际发生时计入当期损益。

3、本公司作为承租人记录融资租赁业务

于租赁期开始日，将租赁开始日租赁资产的公允价值与最低租赁付款额现值两者中较低者作为租入资产的入账价值，将最低租赁付款额作为长期应付款的入账价值，其差额作为未确认融资费用。此外，在租赁谈判和签订租赁合同过程中发生的，可归属于租赁项目的初始直接费用也计入租入资产价值。最低租赁付款额扣除未确认融资费用后的余额分别长期负债和一年内到期的长期负债列示。

未确认融资费用在租赁期内采用实际利率法计算确认当期的融资费用。或有租金于实际发生时计入当期损益。

4、本公司作为出租人记录融资租赁业务

于租赁期开始日，将租赁开始日最低租赁收款额与初始直接费用之和作为应收融资租赁款的入账价值，同时记录未担保余值；将最低租赁收款额、初始直接费用及未担保余值之和与其现值之和的差额确认为未实现融资收益。应收融资租赁款扣除未实现融资收益后的余额分别长期债权和一年内到期的长期债权列示。

未实现融资收益在租赁期内采用实际利率法计算确认当期的融资收入。或有

租金于实际发生时计入当期损益。

(二十四) 其他重要的会计政策和会计估计

无

(二十五) 重要会计政策、会计估计的变更

本公司无会计政策及会计估计变更。

(二十六) 重大会计判断和估计

本公司在运用会计政策过程中，由于经营活动内在的不确定性，本公司需要对无法准确计量的报表项目的账面价值进行判断、估计和假设。这些判断、估计和假设是基于本公司管理层过去的历史经验，并在考虑其他相关因素的基础上做出的。这些判断、估计和假设会影响收入、费用、资产和负债的报告金额以及资产负债表日或有负债的披露。然而，这些估计的不确定性所导致的实际结果可能与本公司管理层当前的估计存在差异，进而造成对未来受影响的资产或负债的账面金额进行重大调整。

本公司对前述判断、估计和假设在持续经营的基础上进行定期复核，会计估计的变更仅影响变更当期的，其影响数在变更当期予以确认；既影响变更当期又影响未来期间的，其影响数在变更当期和未来期间予以确认。

于资产负债表日，本公司需对财务报表项目金额进行判断、估计和假设的重要领域如下：

1、坏账准备计提

本公司根据应收款项的会计政策，采用备抵法核算坏账损失。应收账款减值是基于评估应收账款的可收回性。鉴定应收账款减值要求管理层的判断和估计。实际的结果与原先估计的差异将在估计被改变的期间影响应收账款的账面价值及应收账款坏账准备的计提或转回。

2、存货跌价准备

本公司根据存货会计政策，按照成本与可变现净值孰低计量，对成本高于可变现净值及陈旧和滞销的存货，计提存货跌价准备。存货减值至可变现净值是基于评估存货的可售性及其可变现净值。鉴定存货减值要求管理层在取得确凿证据，并且考虑持有存货的目的、资产负债表日后事项的影响等因素的基础上作出判断

和估计。实际的结果与原先估计的差异将在估计被改变的期间影响存货的账面价值及存货跌价准备的计提或转回。

3、金融工具公允价值

对不存在活跃交易市场的金融工具，本公司通过各种估值方法确定其公允价值。这些估值方法包括贴现现金流模型分析等。估值时本公司需对未来现金流量、信用风险、市场波动率和相关性等方面进行估计，并选择适当的折现率。这些相关假设具有不确定性，其变化会对金融工具的公允价值产生影响。

4、折旧和摊销

本公司对投资性房地产、固定资产和无形资产在考虑其残值后，在使用寿命内按直线法计提折旧和摊销。本公司定期复核使用寿命，以决定将计入每个报告期的折旧和摊销费用数额。使用寿命是本公司根据对同类资产的以往经验并结合预期的技术更新而确定的。如果以前的估计发生重大变化，则会在未来期间对折旧和摊销费用进行调整。

5、开发支出

确定资本化的金额时，本公司管理层需要作出有关资产的预计未来现金流量、适用的折现率以及预计受益期间的假设。

6、递延所得税资产

在很有可能有足够的应纳税利润来抵扣亏损的限度内，本公司就所有未利用的税务亏损确认递延所得税资产。这需要本公司管理层运用大量的判断来估计未来应纳税利润发生的时间和金额，结合纳税筹划策略，以决定应确认的递延所得税资产的金额。

7、所得税

本公司在正常的经营活动中，有部分交易其最终的税务处理和计算存在一定的不确定性。部分项目是否能够在税前列支需要税收主管机关的审批。如果这些税务事项的最终认定结果同最初估计的金额存在差异，则该差异将对其最终认定期间的当期所得税和递延所得税产生影响。

五、税项

主要税种及税率

税种	具体税率情况
增值税	应税收入按6%、17%的征收率计算销项税
营业税	按应税营业额的5%计缴营业税。
城市维护建设税	按实际缴纳的流转税的7、5%计缴。
教育费附加	按实际缴纳的流转税的3%计缴。
地方教育费附加	按实际缴纳的流转税的2%计缴。
企业所得税	按应纳税所得额的25%计缴。

六、合并财务报表项目注释

以下注释项目（含公司财务报表主要项目注释）除非特别指出，年初指 2016 年 1 月 1 日，年末指 2016 年 12 月 31 日。

（一）货币资金

项目	年末余额	年初余额
库存现金	59,990.32	88,202.51
银行存款	833,645.65	965,840.27
其他货币资金	1,498,314.32	10,194.57
合计	2,391,950.29	1,064,237.35
其中：存放在境外的款项总额	-	-

注：其他货币资金系公司存在证券、期货公司的存款。

（二）以公允价值计量且其变动计入当期损益的金融资产

分类

项目	年末余额	年初余额
指定为以公允价值计量且其变动计入当期损益的金融资产	5,831,040.00	12,310,550.80
其中：债务工具投资		-
权益工具投资	5,831,040.00	12,310,550.80
其他		

项目	年末余额	年初余额
合计	5,831,040.00	12,310,550.80

注：指定为以公允价值计量且其变动计入当期损益的金融资产中其他为购买的基金与国债。

(三) 应收账款

1、应收账款分类披露

类别	年末余额				账面价值
	账面余额		坏账准备		
	金额	比例 (%)	金额	计提比例 (%)	
单项金额重大并单独计提坏账准备的应收款项	-	-	-	-	-
按信用风险特征组合计提坏账准备的应收款项	1,729,562.44	100.00%	153,606.85	8.88%	1,575,955.59
单项金额不重大但单独计提坏账准备的应收款项	-	-	-	-	-
合计	1,729,562.44	100.00%	153,606.85	8.88%	1,575,955.59

(续)

类别	年初余额				账面价值
	账面余额		坏账准备		
	金额	比例 (%)	金额	计提比例 (%)	
单项金额重大并单独计提坏账准备的应收款项	-	-	-	-	-
按信用风险特征组合计提坏账准备的应收款项	1,209,970.20	100.00	74,588.03	6.16%	1,135,382.17

海南金旅居度假集团股份有限公司
2016 年度报告

类别	年初余额				账面价值
	账面余额		坏账准备		
	金额	比例 (%)	金额	计提比例 (%)	
单项金额不重大但单独计提坏账准备的应收款项	-	-	-	-	-
合计	1,209,970.20	100.00	74,588.03	6.16%	1,135,382.17

其中，组合中按账龄分析法计提坏账准备的应收账款

账龄	年末余额		
	应收账款	坏账准备	计提比例 (%)
1 年以内	1,409,808.36	70,490.42	0.05
1 至 2 年	256,828.70	51,365.74	0.20
2 至 3 年	62,349.38	31,174.69	0.50
3 年以上	576.00	576.00	1.00
合计	1,729,562.44	153,606.85	

2、本年计提、收回或转回的坏账准备情况

本年计提坏账准备金额 302,582.65 元；本年收回或转回坏账准备金额 0.00 元。

3、本年实际核销的应收账款情况。

单位名称	应收账款性质	核销金额	核销原因	是否因关联交易产生
伟业控股集团有限公司	餐饮费	6,742.00	无法收回	否
伟业控股集团有限公司	房费	4,725.00	无法收回	否
万宁英德置业有限公司	空置费	70,073.23	无法收回	否
万宁英德置业有限公司	餐费、房费	142,023.60	无法收回	否
合计		223,563.83		

4、按欠款方归集的年末余额前五名的应收账款情况

截止 2016 年 12 月 31 日应收账款金额前五名单位情况

海南金旅度假集团股份有限公司
2016 年度报告

单位名称	与本公司关系	金额	年限	占应收账款总额的比例 (%)
海南心旅途国际旅行社有限公司	非关联方	247,470.00	1 年以内	0.14
深圳市指引者科技有限公司	非关联方	227,433.01	1 年以内	0.13
深圳市物联投资顾问有限公司	非关联方	212,023.04	1 年以内	0.12
胡东波	非关联方	41,343.75	1 年以内	0.02
海口民间旅行社有限公司	非关联方	38,745.00	1 年以内	0.02
合计		767,014.80		0.43

(四) 预付款项

1、预付款项按账龄列示

账龄	年末余额		年初余额	
	金额	比例 (%)	金额	比例 (%)
1 年以内	791,311.99	99.76	2,005,450.97	98.67
1 至 2 年	90.00	0.01	24,202.82	1.19
2 至 3 年			2,777.93	0.14
3 年以上	1,800.00	0.23	-	-
合计	793,201.99	100.00	2,032,431.72	100.00

2、按预付对象归集的年末余额前五名的预付款情况

单位名称	与本公司关系	金额	年限	占预付款项总额的比例 (%)
英德 (深圳) 环保科技有限公司	非关联方	59,400.00	1 年以内	7.49
中国石化销售有限公司海南海口石油分公司	非关联方	33,410.72	1 年以内	4.21
纳什空间	非关联方	30,636.00	1 年以内	3.86
郑州木易文化传媒有限公司	非关联方	10,872.00	1 年以内	1.37
海南金色阳光温泉度假酒店有限公司	非关联方	1,750.00	1 年以内	0.22
合计		136,068.72		17.15

(五) 其他应收款

1、其他应收款分类披露

类别	年末余额				账面价值
	账面余额		坏账准备		
	金额	比例 (%)	金额	计提比例 (%)	
单项金额重大并单独计提坏账准备的其他应收款					
按信用风险特征组合计提坏账准备的其他应收款	1,678,396.77	100.00	420,544.00	25.06	1,257,852.77
单项金额不重大但单独计提坏账准备的其他应收款					
合计	1,678,396.77	100.00	420,544.00	25.06	1,257,852.77

(续)

类别	年初余额				账面价值
	账面余额		坏账准备		
	金额	比例 (%)	金额	计提比例 (%)	
单项金额重大并单独计提坏账准备的其他应收款	-	-	-	-	-
按信用风险特征组合计提坏账准备的其他应收款	446,043.99	100.00	120,371.13	26.99	325,672.86
单项金额不重大但单独计提坏账准备的其他应收款	-	-	-	-	-
合计	446,043.99	100.00	120,371.13	26.99	325,672.86

其中，组合中按账龄分析法计提坏账准备的其他应收款

账龄	年末余额		
	其他应收款	坏账准备	计提比例 (%)
1 年以内	164,997.49	8,249.86	5.00
1 至 2 年	1,352,354.89	270,470.98	20.00
2 至 3 年	38,242.47	19,121.24	50.00
3 年以上	122,701.92	122,701.92	100.00
合计	1,678,296.77	420,544.00	

2、本年计提、收回或转回的坏账准备情况

本年计提坏账准备金额 300,172.87 元；本年收回或转回坏账准备金额 0.00 元。

3、本年无实际核销的其他应收款情况

4、其他应收款按款项性质分类情况

款项性质	年末账面余额	年初账面余额
押金及保证金	203,239.96	135,236.90
往来款	1,000,000.00	
员工借支及其他	475,156.81	310,807.09
合计	1,678,396.77	446,043.99

5、按欠款方归集的期末余额前五名的其他应收款情况

单位名称	款项性质	年末余额	账龄	占其他应收款年末余额合计数的比例 (%)	坏账准备年末余额
海南光环密宗体育服务有限公司	往来款	1,000,000.00	1-2 年	59.58	200,000.00
万宁东和投资有限公司	押金	100,000.00	3 年以上	5.96	100,000.00
深圳盛世华邦文化传播有限公司	往来款	94,531.00	1 年以内	5.63	4,726.55
海南金色阳光温泉度假酒店有限公司	押金	50,000.00	1 年以内	2.98	2,500.00
海南天元万兴实业有限公司	往来款	40,400.00	1 年以内	2.41	2,020.00
合计		1,284,931.00		76.56	309,246.55

(六) 存货

存货分类

项目	年末余额		
	账面余额	跌价准备	账面价值
原材料	32,532.52		32,532.52
库存商品	389,416.80		389,416.80
合计	421,949.32		421,949.32

(续)

海南金旅居度假集团股份有限公司
2016 年度报告

项目	年初余额		
	账面余额	跌价准备	账面价值
原材料	34,513.33	-	34,513.33
库存商品	621,073.88	-	621,073.88
合计	655,587.21	-	655,587.21

(七) 其他流动资产

项目	年末余额	年初余额
理财产品		6,790,000.00
合计		6,790,000.00

(八) 固定资产

1、固定资产情况

项目	运输设备	机器设备	电子设备	办公设备	其他设备	合计
一、账面原值						
1、年初余额	1,891,982.00	40,700.00	648,219.60	172,705.00	1,076,668.48	3,830,275.08
2、本年增加金额	248,825.92	-	24,488.89	20,065.33	321,936.40	615,316.54
(1) 购置	248,825.92	-	24,488.89	20,065.33	321,936.40	615,316.54
(2) 在建工程转入	-	-	-	-	-	-
(3) 企业合并增加	-	-	-	-	-	-
3、本年减少金额	114,024.00	-	5,880.00	-	-	119,904.00
(1) 处置或报废	114,024.00	-	5,880.00	-	-	119,904.00
4、年末余额	2,026,783.92	40,700.00	666,828.49	192,770.33	1,398,604.88	4,325,687.62
二、累计折旧						
1、年初余额	988,562.32	9,633.77	250,721.03	69,774.36	514,728.35	1,833,419.83
2、本年增加金额	220,159.46	3,866.64	124,420.23	32,374.17	245,041.45	625,861.95
(1) 计提	220,159.46	3,866.64	124,420.23	32,374.17	245,041.45	625,861.95

海南金旅居度假集团股份有限公司
2016 年度报告

项目	运输设备	机器设备	电子设备	办公设备	其他设备	合计
3、本年减少金额	56,773.05		4,389.09			61,162.14
(1) 处置或报废	56,773.05		4,389.09			61,162.14
4、年末余额	1,151,948.73	13,500.41	370,752.17	102,148.53	759,769.80	2,398,119.64
三、减值准备						
1、年初余额	-					-
2、本年增加金额	-					-
(1) 计提	-					-
3、本年减少金额	-					-
(1) 处置或报废	-					-
4、年末余额	-					-
四、账面价值						
1、年末账面价值	874,835.19	27,199.59	296,076.32	90,621.80	638,835.08	1,927,567.98
2、年初账面价值	903,419.68	31,066.23	397,498.57	102,930.64	561,940.13	1,996,855.25

2、期末所有权受到限制的固定资产情况：无。

3、暂时闲置的固定资产：无。

4、期末持有待售的固定资产情况：无。

5、未办妥产权证书的固定资产情况：无。

(九) 无形资产

无形资产情况

项目	软件著作权	VI 设计费	商标使用权	软件使用权	特许经营权	OA 系统	微软软件	合计
一、账面原值								
1、年初余额	157,514.31	405,065.00	28,000.00	44,980.00	200,000.00			835,559.31
2、本年增加金额				14,000.00		190,000.00	106,600.00	310,600.00
(1) 购置				14,000.00		190,000.00	106,600.00	310,600.00

海南金旅度假集团股份有限公司
2016 年度报告

项目	软件著作权	VI 设计费	商标使用权	软件 使用权	特许 经营权	OA 系统	微软软件	合计
(2) 内部研发								
(3) 企业合并增加								
3、本年减少金额								
(1) 处置								
4、年末余额	157,514.31	405,065.00	28,000.00	58,980.00	200,000.00	190,000.00	106,600.00	1,146,159.31
二、累计摊销								
1、年初余额	35,440.72	74,638.16	3,383.34	3,666.21	8,333.35			125,461.78
2、本年增加金额	15,751.38	40,506.50	2,799.98	5,898.00	20,000.04	11,083.31	15,990.00	112,029.21
(1) 计提	15,751.38	40,506.50	2,799.98	5,898.00	20,000.04	11,083.31	15,990.00	112,029.21
3、本年减少金额								
(1) 处置								
4、年末余额	51,192.10	115,144.66	6,183.32	9,564.21	28,333.39	11,083.31	15,990.00	237,490.99
三、减值准备								
1、年初余额	-							-
2、本年增加金额	-							-
(1) 计提	-							-
3、本年减少金额	-							-
(1) 处置	-							-
4、年末余额	-							-
四、账面价值								
1、年末账面价值	106,322.21	289,920.34	21,816.68	49,415.79	171,666.61	178,916.69	90,610.00	908,668.32
2、年初账面价值	122,073.59	330,426.84	24,616.66	41,313.79	191,666.65	-	-	710,097.53

注：本年末通过公司内部研究开发形成的无形资产占无形资产余额的比例为
18.85%。

(十) 开发支出

项目	年初余额	本年增加		本年减少		年末余额
		内部开发支出	其他	确认为无形资产	转入当期损益	
金旅居酒管系统 2.0	639,379.45					639,379.45
旅居有家网 V1.2	468,255.39		28,881.00			497,136.39
旅居卡管理平台软件 -委外			573,000.00			573,000.00
VI 品牌设计管理系 统-委外			108,252.43			108,252.43
合计	1,107,634.84		710,133.43			1,817,768.27

(十一) 长期待摊费用

项目	年初余额	本年增加金额	本年摊销金额	其他减少金额	年末数
装修费	30,811.83		18,713.20		12,098.63
广告制作费	45,222.22		21,933.33		23,288.89
客房用品		34,054.00	15,608.13		18,445.87
员工制服		42,608.00	19,528.66		23,079.34
其他	687,000.00	76,000.00		763,000.00	
合计	763,034.05	152,662.00	75,783.32	763,000.00	76,912.73

(十二) 递延所得税资产/递延所得税负债

1、未经抵销的递延所得税负债明细

项目	年末余额		年初余额	
	应纳税暂时性差异	递延所得税负债	应纳税暂时性差异	递延所得税负债
交易性金融资产公允价值变动	403,494.15	100,783.44	4,005.97	1,001.49
合计	403,494.15	100,783.44	4,005.97	1,001.49

2、未确认递延所得税资产明细

项目	年末余额		年初余额	
	应纳税暂时性差异	递延所得税资产	应纳税暂时性差异	递延所得税资产
坏账准备	574,150.85	143,537.71		
合计	574,150.85	143,537.71		

(十三) 其他非流动资产

项目	年末余额	年初余额
预付购房款	110,502,516.45	68,593,041.45
合计	110,502,516.45	68,593,041.45

(十四) 应付账款

1、应付账款列示

项目	年末余额	年初余额
货款	1,092,560.24	1,063,807.06
服务费	235,105.39	184,386.81
租金	2,000,000.00	
合计	3,327,665.63	1,248,193.87

2、账龄超过 1 年的重要应付账款

截至 2016 年 12 月 31 日，公司无超过 1 年的重要应付账款。

3、截止 2016 年 12 月 31 日应付账款金额前五名情况

单位名称	与本公司关系	金额	年限	占应付账款总额的比例 (%)
万宁英德置业有限公司	非关联方	2,000,000.00	1 年以内	60.10
万宁兴隆礼展蔬菜摊位	非关联方	226,957.28	1 年以内	6.82
万宁兴隆余记副食商行	非关联方	152,506.90	1 年以内	4.58
万宁兴隆万发诚信洗涤中心	非关联方	124,426.21	1 年以内	3.74
万宁兴隆珑惠猪肉摊位	非关联方	66,492.80	1 年以内	2.00

合计		2,570,383.19		77.24
----	--	--------------	--	-------

(十五) 预收款项

1、预收款项列示

项目	年末余额	年初余额
1 年以内	41,431,666.56	40,089,669.14
1-2 年	19,430,000.00	208,548.10
2-3 年		176,204.15
3 年以上	10,000.00	2,000.00
合计	60,871,666.56	40,476,421.39

2、期末预收款余额为人民币 60,871,666.56 元，主要原因系旅居卡会员权益使用费未摊销余额以及物业公司预收业主水电周转金尚未使用完等。

(十六) 应付职工薪酬

1、应付职工薪酬列示

项目	年初余额	本年增加	本年减少	年末余额
一、短期薪酬	725,055.95	9,579,724.61	9,653,222.49	651,558.07
二、离职后福利-设定提存计划	-15,400.84	759,302.88	743,902.04	
三、辞退福利	-			
四、一年内到期的其他福利	-			
合计	709,655.11	10,339,027.49	10,397,124.53	651,558.07

2、短期薪酬列示

项目	年初余额	本年增加	本年减少	年末余额
1、工资、奖金、津贴和补贴	725,113.27	8,392,650.64	8,486,364.29	631,399.62
2、职工福利费	-	724,168.36	708,096.36	16,072.00
3、社会保险费	-2,225.96	344,351.74	342,125.78	

海南金旅度假集团股份有限公司
2016 年度报告

项目	年初余额	本年增加	本年减少	年末余额
其中：医疗保险费	-2,225.96	295,963.05	293,737.09	
工伤保险费	-	16,626.31	16,626.31	
生育保险费	-	31,762.38	31,762.38	
4、住房公积金	-	33,240.00	33,240.00	
5、工会经费和职工教育经费	2,168.64	85,313.87	83,396.06	4,086.45
合计	725,055.95	9,579,724.61	9,653,222.49	651,558.07

3、设定提存计划列示

项目	年初余额	本年增加	本年减少	年末余额
1、基本养老保险	-14,844.24	725,563.93	710,719.69	
2、失业保险费	-556.60	33,738.95	33,182.35	
合计	-15,400.84	759,302.88	743,902.04	

本公司按规定参加由政府机构设立的养老保险、失业保险计划，根据该等计划，本公司分别按员工基本工资的 20%、1%每月向该等计划缴存费用。除上述每月缴存费用外，本公司不再承担进一步支付义务。相应的支出于发生时计入当期损益或相关资产的成本。

(十七) 应交税费

项目	年末余额	年初余额
增值税	300,973.56	5,576.46
营业税		344,086.53
城建税	27,937.59	23,042.81
教育费附加	12,244.45	10,489.90
地方教育费附加	8,085.13	6,993.27
个人所得税	1.25	351.61
企业所得税	1,130,620.21	

海南金旅度假集团股份有限公司
2016 年度报告

项目	年末余额	年初余额
合计	1,479,862.19	390,540.58

(十八) 其他应付款

其他应付款账龄分析列示如下：

项目	年末余额	年初余额
1 年以内	646,130.69	449,297.46
1-2 年	138,548.98	273,111.72
2-3 年	12,038.54	68,162.36
3 年以上	25,523.00	770.00
合计	822,241.21	791,341.54

(十九) 股本

项目	年初余额	本年增减变动 (+、-)					年末余额
		发行新股	送股	公积金转股	其他	小计	
海南荟邦建设投资集团 有限公司	25,500,000.00						25,500,000.00
李学会	10,000,000.00						10,000,000.00
岳联蓉	8,000,000.00						8,000,000.00
陈雄鑫	1,500,000.00						1,500,000.00
杜国凡	5,000,000.00						5,000,000.00
合计	50,000,000.00						50,000,000.00

注：本期股本变更情况详见附注一（二）公司历史沿革及设立情况。

(二十) 资本公积

项目	年初余额	本年增加	本年减少	年末余额
资本溢价	3,415,519.12			3,415,519.12

合计	3,415,519.12		3,415,519.12
----	--------------	--	--------------

注：本期资本公积变更情况详见附注一（二）公司历史沿革及设立情况。

（二十一）未分配利润

项目	本 年	上 年
调整前上年末未分配利润	458,997.70	-21,892,607.34
调整年初未分配利润合计数（调增+，调减-）	40,218.35	
调整后年初未分配利润	499,216.05	-21,892,607.34
加：本年归属于母公司股东的净利润	6,491,967.19	767,124.16
其他		21,584,480.88
减：提取法定盈余公积	990,431.63	-
提取任意盈余公积		-
提取一般风险准备		-
应付普通股股利		-
转作股本的普通股股利		-
年末未分配利润	6,000,751.61	458,997.70

（二十二）营业收入和营业成本

1、营业收入及营业成本

项目	本年发生额		上年发生额	
	收入	成本	收入	成本
主营业务收入	30,593,489.59	6,851,222.71	20,668,040.38	7,774,686.05
其他业务收入	78,237.54		2,200,000.00	-
合计	30,671,727.13	6,851,222.71	22,868,040.38	7,774,686.05

2、主营业务按行业分类

行业	本年发生额		
	收入	成本	营业毛利

海南金旅度假集团股份有限公司
2016 年度报告

行业	本年发生额		
	收入	成本	营业毛利
商务服务业	9,322,865.30	6,420,352.12	2,902,513.18
入籍费	21,270,624.29	430,870.59	20,839,753.70
合计	30,593,489.59	6,851,222.71	23,742,266.88

(续)

行业	上年发生额		
	收入	成本	营业毛利
商务服务业	13,918,040.38	7,774,686.05	6,143,354.33
入籍费	6,750,000.00	-	6,750,000.00
合计	20,668,040.38	7,774,686.05	12,893,354.33

3、按产品分类

产品名称	本年发生额		上年发生额	
	营业收入	营业成本	营业收入	营业成本
住房服务	4,900,295.39	3,786,620.01	6,419,887.85	5,004,934.13
饮食服务	3,018,065.53	1,406,761.18	4,195,397.00	1,256,750.78
入籍费	21,270,624.29	430,870.59	6,750,000.00	-
物业管理	1,404,504.38	1,226,970.93	2,761,273.93	1,336,685.71
其他			541,481.60	176,315.43
合计	30,593,489.59	6,851,222.71	20,668,040.38	7,774,686.05

4 公司前 5 名客户的营业收入情况

客户名称	营业收入	占营业收入的比例(%)
郑州睿智网络科技有限公司	6,015,000.00	19.66
河南和顺建设有限公司	5,736,121.92	18.75
新乡市盛特贸易有限公司	3,412,500.00	11.15%
深圳市指引者科技有限公司	2,149,585.17	7.03%
深圳市物联投资顾问有限公司	1,859,168.34	6.08

海南金旅居度假集团股份有限公司
2016 年度报告

客户名称	营业收入	占营业收入的比例 (%)
合计	19,172,375.43	62.67

(二十三) 营业税金及附加

项目	本年发生额	上年发生额
营业税	445,267.46	1,298,872.99
城市维护建设税	96,125.70	77,000.64
教育费附加	45,163.22	38,947.72
地方教育费附加	30,151.09	26,041.09
其他		9,250.68
合计	616,707.47	1,450,113.12

注：各项营业税金及附加的计缴标准详见附注五、税项。

(二十四) 销售费用

项目	本年发生额	上年发生额
工资	2,607,239.93	2,088,187.30
福利费	381,077.35	377,893.14
社会保险费	395,528.91	251,583.12
折旧费	110,900.06	97,613.52
差旅费	279,648.13	
办公费	36,339.04	
洗涤费	330,944.12	338,619.73
通讯费	183,898.95	128,476.57
业务招待费	49,576.55	
燃料费	113,044.15	156,375.00
水电费	403,844.23	576,112.28
物料消耗	364,438.10	396,349.11
广告费	737,899.39	636,024.00

海南金旅居度假集团股份有限公司
2016 年度报告

项目	本年发生额	上年发生额
品牌使用费	197,016.68	
服务费	195,026.61	
其他	167,243.91	624,606.12
合计	6,553,666.11	5,671,839.89

(二十五) 管理费用

项目	本年发生额	上年发生额
工资	4,482,234.56	4,506,713.39
福利费	335,931.49	592,289.92
社会保险费	561,444.52	527,092.65
差旅费	449,705.90	240,688.91
折旧费	514,961.89	423,986.21
办公费	147,970.63	144,790.02
通讯费	144,597.54	120,410.82
水电费	28,039.26	25,425.64
燃料费	125,214.41	148,051.18
修理费	111,571.72	154,296.12
业务招待费	264,231.14	371,623.24
物料消耗	119,798.93	59,592.18
研发费	5,000.00	-
无形资产摊销	112,029.30	68,974.26
长期待摊费用摊销	40,646.53	117,876.70
租金及物管费	207,333.73	96,640.20
车辆使用费	121,694.02	65,908.08
中介费	1,160,842.48	1,028,000.00
培训费	50,205.99	300,000.00
会务费	61,927.97	215,082.00

海南金旅居度假集团股份有限公司
2016 年度报告

项目	本年发生额	上年发生额
工会经费	90,446.81	71,313.49
住房公积金	33,240.00	16,400.00
其他税费	12,007.12	
其他	59,205.30	471,545.35
合计	9,240,281.24	9,766,700.36

(二十六) 财务费用

项目	本年发生额	上年发生额
利息支出		-
减：利息收入	4,347.35	16,215.94
手续费	61,583.88	73,149.46
合计	57,236.53	56,933.52

(二十七) 资产减值损失

项目	本年发生额	上年发生额
坏账损失	602,755.52	87,377.38
合计	602,755.52	87,377.38

(二十八) 公允价值变动收益

产生公允价值变动收益的来源	本年发生额	上年发生额
以公允价值计量且其变动计入当期损益的金融资产	403,494.15	4,005.97
合计	403,494.15	4,005.97

(二十九) 投资收益

海南金旅度假集团股份有限公司
2016 年度报告

项目	本年发生额	上年发生额
股票投资收益	950,460.26	2,306,390.83
理财产品投资收益	62,105.79	245,837.28
其他投资收益	11,105.82	593.57
合计	1,023,671.87	2,552,821.68

(三十) 营业外收入

项目	本年发生额	上年发生额	计入当期非经常性损益的金额
非流动资产处置利得合计	0.10	-	0.10
其中：固定资产处置利得	0.10	-	0.10
罚款收入	2,508.00	3,119.70	2,508.00
政府补助（详见下表：政府补助明细表）	1,720.00	109,950.00	1,720.00
其他	83,898.56	126,146.76	83,898.56
合计	88,126.66	239,216.46	88,126.66

其中，计入当期损益的政府补助：

补助项目	本年发生数	上年发生数	与资产相关/与收益相关
万宁市旅游局奖励金		10,000.00	与收益有关
万宁市财政局夏季旅游营销奖		99,950.00	与收益有关
万宁财政局财政基金	1,720.00		与收益有关
合计	1,720.00	109,950.00	

(三十一) 营业外支出

项目	本年发生额	上年发生额	计入当期非经常性损益的金额
非流动资产处置损失合计	38,611.22	22,341.67	38,611.22
其中：固定资产处置损失	38,611.22	22,341.67	38,611.22
盘亏损失	84,957.03		84,957.03

海南金旅度假集团股份有限公司
2016 年度报告

项目	本年发生额	上年发生额	计入当期非经常性损益的金额
罚没支出	10,000.32	40,677.04	10,000.32
对外捐赠支出		2,600.00	
非常损失		7,419.80	
滞纳金	13.87	81.13	13.87
其他	109,213.09	12,019.50	109,213.09
合计	242,795.53	85,139.14	242,795.53

(三十二) 所得税费用

1、所得税费用分类列示

项目	本年发生额	上年发生额
递延所得税费用	4,978.46	1,001.49
按税法及相关规定计算的当期所得税	1,529,869.46	
合计	1,534,847.92	1,001.49

(三十三) 现金流量表项目

1、收到其他与经营活动有关的现金

项目	本年发生额	上年发生额
利息收入	4,347.35	16,215.94
政府补助	1,720.00	109,950.00
往来款及其他	12,949,825.74	2,094,834.69
合计	12,955,893.09	2,221,000.63

2、支付其他与经营活动有关的现金

项目	本年发生额	上年发生额
付现销售费用	6,553,666.11	2,678,187.78
付现管理费用	9,240,152.74	3,382,006.50

海南金旅居度假集团股份有限公司
2016 年度报告

项目	本年发生额	上年发生额
付现财务费用	57,236.53	73,149.46
罚没支出	10,000.32	40,677.04
捐赠支出		2,600.00
往来款及其他	3,247,483.10	2,521,816.37
合计	19,108,538.80	8,698,437.15

(三十四) 现金流量表补充资料

1、现金流量表补充资料

补充资料	本年金额	上年金额
1、将净利润调节为经营活动现金流量：		
净利润	6,487,506.78	770,293.54
加：资产减值准备	602,755.52	87,377.38
固定资产折旧、油气资产折耗、生产性生物资产折旧	564,699.81	525,185.63
无形资产摊销	112,029.21	68,974.26
长期待摊费用摊销	75,783.32	117,876.70
处置固定资产、无形资产和其他长期资产的损失(收益以“-”号填列)	38,611.12	-
固定资产报废损失(收益以“-”号填列)		22,341.67
公允价值变动损失(收益以“-”号填列)	-403,494.15	-4,005.97
财务费用(收益以“-”号填列)		-
投资损失(收益以“-”号填列)	-1,023,671.87	-2,552,821.68
递延所得税资产减少(增加以“-”号填列)	-94,797.92	
递延所得税负债增加(减少以“-”号填列)	99,781.95	1,001.49
存货的减少(增加以“-”号填列)	233,637.89	103,792.53
经营性应收项目的减少(增加以“-”号填列)	-1,063,109.39	10,739,387.10
经营性应付项目的增加(减少以“-”号填列)	23,137,467.32	26,962,533.44
其他		-

海南金旅度假集团股份有限公司
2016 年度报告

补充资料	本年金额	上年金额
经营活动产生的现金流量净额	2,8767,199.59	36,841,936.09
2、不涉及现金收支的重大投资和筹资活动：		
债务转为资本		-
一年内到期的可转换公司债券		-
融资租入固定资产		-
3、现金及现金等价物净变动情况：		
现金的期末余额	2,391,950.29	1,064,237.35
减：现金的期初余额	1,064,237.35	1,973,193.19
加：现金等价物的期末余额		-
减：现金等价物的期初余额		-
现金及现金等价物净增加额	1,327,712.94	-908,955.84

2、现金及现金等价物的构成

项目	年末余额	年初余额
一、现金	2,391,950.29	1,064,237.35
其中：库存现金	59,990.32	88,202.51
可随时用于支付的银行存款	833,645.65	965,840.27
可随时用于支付的其他货币资金	1,498,314.32	10,194.57
二、现金等价物		
其中：三个月内到期的债券投资		
三、年末现金及现金等价物余额	2,391,950.29	1,064,237.35
其中：母公司或集团内子公司使用受限制的现金和现金等价物		

(三十五) 所有权或使用权受限制的资产

其他非流动资产

项目	合同购房金额	预付购房金额	受限原因
屯昌伟业氧立方 2 号楼	83,818,949.00	83,818,949.00	该房屋消防及相关配套设施尚无法通过相关部门验收，不满足公司经营要求，不具备交房条件，故未转入固定资产

海南金旅度假集团股份有限公司
2016 年度报告

项目	合同购房金额	预付购房金额	受限原因
莱茵半岛 6 号楼	45,175,326.90	22,587,663.45	公司正在与万宁英德置业协商将原先定购的莱茵半岛 6 号楼换购成莱茵半岛 1 号楼，待相关事项明确后方能核算固定资产。
宝泰温泉花园 21 套公寓	4,095,904.00	4,095,904.00	该房屋消防及相关配套设施尚无法通过相关部门验收，不满足公司经营要求，不具备交房条件，故未转入固定资产
合计	110,502,516.45	110,502,516.45	

七、合并范围的变更

公司本年度合并范围未发生变更。

八、在其他主体中的权益

在子公司中的权益

子公司名称	主要 经营地	注册地	业务性质	持股比例（%）		取得方式
				直接	间接	
三亚金旅度假有限公司	三亚市	三亚市	旅居生活服务	100.00	-	投资设立
琼海金旅度假有限公司	琼海市	琼海市	旅居生活服务	100.00	-	投资设立
海南兴隆金旅居戴斯度假酒店有限公司	万宁市	万宁市	旅居生活服务	100.00	-	投资设立
屯昌金旅度假有限公司	屯昌县	屯昌县	旅居生活服务	100.00	-	投资设立
海南金旅居物业服务有限公司	万宁市	万宁市	物业管理	99.00	-	投资设立

九、关联方及关联交易

1、本公司的母公司情况

母公司名称	注册地	业务性质	注册资本	母公司对本公司的持 股比例（%）	母公司对本公司的表决 权比例（%）
海南荟邦建设投资集团有限公司	海口市民声西路 8 号昌泰楼 501 室	房地产	10,000 万	51	51

注：本公司的母公司海南荟邦建设投资集团有限公司最终控制人是李科。

2、本公司的子公司情况

详见附注八、在子公司中的权益。

3、其他关联方情况

其他关联方名称	其他关联方与本公司关系
河南中润电子技术有限公司	海南荟邦建设投资集团有限公司之母公司
李学会	本公司股东、董事
谢丽平	本公司股东
杜国凡	本公司股东、董事
岳联蓉	本公司股东、董事
李克义	本公司董事
刘杰	本公司董事长
霍瑜龙	监事会主席
钟碧雅	本公司监事
李蓓	本公司监事
王宪州	本公司财务总监

4、关联方交易情况

(1) 购销商品、提供和接受劳务的关联交易
收到旅居卡权益使用费并摊销：

关联方	关联交易内容	预收帐款	本期摊销额
海南荟邦建设投资集团有限公司	权益使用费	25,000.00	4168.89-
合计		25,000.00	4168.89-

(2) 关联担保情况

本公司本报告期内无关联担保情况。

(3) 关联方资金拆借

本公司本报告期内无关联方资金拆借。

5、关联方应收应付款项

本公司本报告期内无应收应付款项。

十、承诺及或有事项

1、重大承诺事项

本公司无需要披露的重大承诺事项。

2、或有事项

本公司无需要披露的重大或有事项。

十一、资产负债表日后事项

公司于 2017 年 1 月 24 日法定代表人由杜国凡变更为刘杰。

十二、母公司财务报表主要项目注释

(一) 应收账款

1、应收账款分类披露

类别	年末余额				账面价值
	账面余额		坏账准备		
	金额	比例 (%)	金额	比例 (%)	
单项金额重大并单独计提坏账准备的应收款项	-	-	-	-	-
按信用风险特征组合计提坏账准备的应收款项	455,495.05	100.00	29,711.80	6.52	425,783.25
单项金额不重大但单独计提坏账准备的应收款项					
合计	455,495.05	100.00	29,711.80	6.52	425,783.25

(续)

类别	年初余额				账面价值
	账面余额		坏账准备		
	金额	比例 (%)	金额	比例 (%)	
单项金额重大并单独计提坏账准备的应收款项	-	-	-	-	-
按信用风险特征组合计提	16,039.00	100.00	3,037.85	18.94	13,001.15

海南金旅居度假集团股份有限公司
2016 年度报告

类别	年初余额				账面价值
	账面余额		坏账准备		
	金额	比例 (%)	金额	比例 (%)	
坏账准备的应收款项					
单项金额不重大但单独计提坏账准备的应收款项	-	-	-	-	-
合计	16,039.00	100.00	3,037.85	18.94	13,001.15

其中，组合中按账龄分析法计提坏账准备的应收账款

账龄	年末余额		
	应收账款	坏账准备	计提比例 (%)
1 年以内	439,456.05	21,972.80	5.00
1 至 2 年	935.00	187.00	20.00
2 至 3 年	15,104.00	7,552.00	50.00
合计	455,495.05	29,711.80	

2、按欠款方归集的期末余额前五名的应收账款情况

本公司本年按欠款方归集的年末余额前五名应收账款汇总金额 455,495.05 元，占应收账款年末余额合计数的比例 100.00%，相应计提的坏账准备年末余额汇总金额 29,711.80 元。

(二) 其他应收款

1、其他应收款分类披露

类别	年末余额				账面价值
	账面余额		坏账准备		
	金额	比例 (%)	金额	比例 (%)	
单项金额重大并单独计提坏账准备的其他应收款					
按信用风险特征组合计提坏账准备的其他应收款	96,245,483.53	100.00	309,256.51	0.32	95,936,227.02

海南金旅度假集团股份有限公司
2016 年度报告

单项金额不重大但单独计提坏账准备的其他应收款					
合计	96,245,483.53	100.00	309,256.51	0.32	95,936,227.02

(续)

类别	年初余额				账面价值
	账面余额		坏账准备		
	金额	比例 (%)	金额	比例 (%)	
单项金额重大并单独计提坏账准备的其他应收款	-	-	-	-	-
按信用风险特征组合计提坏账准备的其他应收款	53,799,931.46	100.00	32,680.62	0.0006	53,767,250.84
单项金额不重大但单独计提坏账准备的其他应收款	-	-	-	-	-
合计	53,799,931.46	100.00	32,680.62	0.0006	53,767,250.84

其中，组合中按账龄分析法计提坏账准备的其他应收款

账龄	年末余额			
	其他应收款	其他应收款 (不含合并范围内公司)	坏账准备	计提比例 (%)
1 年以内	43,680,837.62	116,646.78	5,832.33	5.00
1 至 2 年	52,514,636.03	1,350,230.39	270,046.08	20.00
2 至 3 年	33,263.56	33,263.56	16,631.78	50.00
3 年以上	16,746.32	16,746.32	16,746.32	100.00
合计	96,245,483.53	1,516,887.05	309,256.51	

注：集团合并范围内公司往来不计提坏账准备。

2、其他应收款按款项性质分类情况

款项性质	年末账面余额	年初账面余额
内部往来款	94,728,596.48	53,556,847.86

海南金旅度假集团股份有限公司
2016 年度报告

款项性质	年末账面余额	年初账面余额
押金及保证金	88,520.00	73,487.90
员工借支及其他	1,516,887.05	169,595.70
合计	96,245,483.53	53,799,931.46

3、按欠款方归集的期末余额前五名的其他应收款情况

单位名称	款项性质	年末余额	账龄	占其他应收款年末余额的比例 (%)
屯昌金旅度假有限公司	关联方	42,205,017.84	1 年以内	43.85
		43,249,509.60	1 至 2 年	44.94
海南兴隆金旅居戴斯度假酒店有限公司	关联方	1,142.00	1 年以内	0.00
		8,230,016.91	1 至 2 年	8.55
海南光环密宗体育服务有限公司	非关联方	1,000,000.00	1 年以内	1.04
海南金旅居物业服务有限公司	关联方	165,000.00	1 年以内	0.17
		756,227.22	1 至 2 年	0.79
三亚金旅度假有限公司	关联方	38,500.00	1 年以内	0.04
		83,182.91	1 至 2 年	0.09
合计		- 95,728,596.48	-	99.47

(三) 长期股权投资

1、长期股权投资分类

项目	年末余额			年初余额		
	账面余额	减值准备	账面价值	账面余额	减值准备	账面价值
对子公司投资	27,990,000.00	11,355,339.41	16,634,660.59	27,990,000.00	10,365,339.41	17,624,660.59
合计	27,990,000.00	11,355,339.41	16,634,660.59	27,990,000.00	10,365,339.41	17,624,660.59

2、对子公司投资

被投资单位	年初余额	本年增加	本年减少	年末余额	本年计提减值准备	减值准备年末余额
-------	------	------	------	------	----------	----------

海南金旅居度假集团股份有限公司
2016 年度报告

被投资单位	年初余额	本年 增加	本年 减少	年末余额	本年计提 减值准备	减值准备 年末余额
三亚金旅居度假有限公司	5,000,000.00	-	-	5,000,000.00	-	4,896,694.14
琼海金旅居度假有限公司	1,000,000.00	-	-	1,000,000.00	-	795,996.61
海南兴隆金旅居戴斯度假酒店有限公司	20,000,000.00	-	-	20,000,000.00	-	4,672,648.66
屯昌金旅居度假有限公司	1,000,000.00	-	-	1,000,000.00	-	-
海南金旅居物业服务有限 公司	990,000.00	-	-	990,000.00	990,000.00	990,000.00
合计	27,990,000.00	-	-	27,990,000.00	990,000.00	11,355,339.41

(四) 营业收入、营业成本

项目	本年发生额		上年发生额	
	收入	成本	收入	成本
主营业务收入	19,360,437.07	433,763.59	7,208,341.55	425,582.86
其他业务收入			2,200,000.00	
合计	19,360,437.07	433,763.59	9,408,341.55	425,582.86

(五) 投资收益

项目	本年发生额	上年发生额
股票投资收益	950,460.26	2,306,390.83
理财产品投资收益	62,105.79	245,837.28
其他投资收益	11,105.82	593.57
合计	1,023,671.87	2,552,821.68

(六) 母公司关联方应收应付情况

关联方名称	核算科目	金额	款项性质
海南荟邦建设投资集团有限公司	预收帐款	20,831.11	旅居权益卡
三亚金旅居度假有限公司	其他应收款	121,682.91	往来款

海南金旅居度假集团股份有限公司
2016 年度报告

海南金旅居物业服务有限公司	其他应收款	921,227.22	往来款
屯昌金旅居度假有限公司	其他应收款	85,454,527.44	往来款
海南兴隆金旅居戴斯度假酒店有限公司	其他应收款	8,231,158.91	往来款
琼海金旅居度假有限公司	其他应付款	109,110.09	往来款

十三、补充资料

(一) 本年非经常性损益明细表

项目	金额	说明
非流动性资产处置损益	-38,611.12	-
越权审批，或无正式批准文件，或偶发的税收返还、减免	-	-
计入当期损益的政府补助，但与企业正常经营业务密切相关，符合国家政策规定，按照一定标准定额或定量持续享受的政府补助除外	1,720.00	
计入当期损益的对非金融企业收取的资金占用费	-	-
企业取得子公司、联营企业及合营企业的投资成本小于取得投资时应享有被投资单位可辨认净资产公允价值产生的收益	-	-
非货币性资产交换损益	-	-
委托他人投资或管理资产的损益	-	-
因不可抗力因素，如遭受自然灾害而计提的各项资产减值准备	-	-
债务重组损益	-	-
企业重组费用，如安置职工的支出、整合费用等	-	-
交易价格显失公允的交易产生的超过公允价值部分的损益	-	-
同一控制下企业合并产生的子公司年初至合并日的当期净损益	-	-
与公司正常经营业务无关的或有事项产生的损益	-	-
除同公司正常经营业务相关的有效套期保值业务外，持有交易性金融资产、交易性金融负债产生的公允价值变动损益，以及处置交易性金融资产、交易性金融负债和可供出售金融资产取得的投资收益	1,023,671.87	
单独进行减值测试的应收款项减值准备转回	-	-
对外委托贷款取得的损益	-	-
采用公允价值模式进行后续计量的投资性房地产公允价值变动产生的损益	-	-

海南金旅居度假集团股份有限公司
2016 年度报告

项目	金额	说明
根据税收、会计等法律、法规的要求对当期损益进行一次性调整对当期损益的影响	-	-
受托经营取得的托管费收入	-	-
除上述各项之外的其他营业外收入和支出	-117,777.75	-
其他符合非经常性损益定义的损益项目	-	-
小计	869,003.00	
所得税影响额	217,250.75	-
少数股东权益影响额（税后）	2.83	-
合计	651,749.42	

注：非经常性损益项目中的数字“+”表示收益及收入，“-”表示损失或支出。

（二）净资产收益率及每股收益

报告期利润	加权平均净资产收益率	每股收益	
		基本每股收益	稀释每股收益
归属于公司普通股股东的净利润	0.10	0.13	0.13
扣除非经常损益后归属于普通股股东的净利润	0.09	0.12	0.12

海南金旅居度假集团股份有限公司

2017年4月10日

附：

备查文件目录

（一）载有公司负责人、主管会计工作负责人、会计机构负责人（会计主管人员）签名并盖章的财务报表。

（二）载有会计师事务所盖章、注册会计师签名并盖章的审计报告原件。

（三）年度内在指定信息披露平台上公开披露过的所有公司文件的正本及公告的原稿。

文件备置地址：

公司董事会秘书办公室。