

重庆啤酒股份有限公司 2016 年年度报告摘要

一 重要提示

- 1 本年度报告摘要来自年度报告全文，为全面了解本公司的经营成果、财务状况及未来发展规划，投资者应当到上海证券交易所网站等中国证监会指定媒体上仔细阅读年度报告全文。
- 2 本公司董事会、监事会及董事、监事、高级管理人员保证年度报告内容的真实、准确、完整，不存在虚假记载、误导性陈述或重大遗漏，并承担个别和连带的法律责任。

3 未出席董事情况

未出席董事职务	未出席董事姓名	未出席董事的原因说明	被委托人姓名
独立董事	李显君	时间冲突	曲凯

- 4 天健会计师事务所（特殊普通合伙）为本公司出具了标准无保留意见的审计报告。

5 经董事会审议的报告期利润分配预案或公积金转增股本预案

公司拟以 2016 年 12 月 31 日的总股本 483,971,198 股为基数，每 10 股分配现金红利 8 元（含税），共计为 387,176,958.40 元。本年度公司不进行资本公积金转增股本。

二 公司基本情况

1 公司简介

公司股票简况				
股票种类	股票上市交易所	股票简称	股票代码	变更前股票简称
A股	上海证券交易所	重庆啤酒	600132	无

联系人和联系方式	董事会秘书	证券事务代表
姓名	邓炜	张潇巍
办公地址	重庆市九龙坡区马王乡龙泉村1号	重庆市九龙坡区马王乡龙泉村1号
电话	023-89139399	023-89139399
电子信箱	CBCSMIR@chongqinggroup.cn	CBCSMIR@chongqinggroup.cn

2 报告期公司主要业务简介

公司主要从事啤酒产品的制造与销售业务，是国际知名啤酒酿造商嘉士伯集团成员企业。公

司在全国拥有的 15 家酒厂分布于重庆、四川和湖南。公司最主要的核心市场是重庆市场。公司生产的“重庆”和“山城”品牌啤酒为广大啤酒消费者所喜爱。

公司根据啤酒酿造工艺流程组织生产，采用集中采购、分散下单的采购模式，采用以销定产的模式制定生产计划和组织生产并保持适当库存。生产流程主要包括糖化、发酵和灌装包装等环节。公司目前产品销售采用以经销商代理为主、直销为辅的销售模式，根据公司市场战略实行分区域管理。

3 公司主要会计数据和财务指标

3.1 近 3 年的主要会计数据和财务指标

单位：元 币种：人民币

	2016年	2015年	本年比上年 增减(%)	2014年
总资产	3,365,659,820.39	3,721,194,029.95	-9.55	3,925,290,692.80
营业收入	3,195,921,515.50	3,323,745,277.75	-3.85	3,168,605,432.60
归属于上市公司股东的净利润	180,990,084.93	-65,678,423.46	375.57	73,435,233.33
归属于上市公司股东的扣除非经常性损益的净利润	183,550,055.01	-68,946,421.82	366.22	74,518,349.40
归属于上市公司股东的净资产	1,229,951,700.66	1,141,361,261.78	7.76	1,276,697,954.57
经营活动产生的现金流量净额	569,431,361.68	448,312,450.68	27.02	414,174,659.77
基本每股收益 (元/股)	0.37	-0.14	364.29	0.15
稀释每股收益 (元/股)	0.37	-0.14	364.29	0.15
加权平均净资产收益率(%)	15.37	-5.47	增加20.84个百分点	5.69

3.2 报告期分季度的主要会计数据

单位：元 币种：人民币

	第一季度 (1-3 月份)	第二季度 (4-6 月份)	第三季度 (7-9 月份)	第四季度 (10-12 月份)
营业收入	734,025,421.18	902,223,962.17	1,052,240,683.26	507,431,448.89
归属于上市公司股东的净利润	25,210,707.68	73,097,780.72	165,257,970.46	-82,576,373.93
归属于上市公司股东的扣除非经常性损益后的	22,296,230.00	71,546,843.23	153,110,461.47	-63,403,479.69

净利润				
经营活动产生的现金流量净额	179,347,182.38	304,867,166.32	315,187,715.18	-229,970,702.20

季度数据与已披露定期报告数据差异说明

适用 不适用

4 股本及股东情况

4.1 普通股股东和表决权恢复的优先股股东数量及前 10 名股东持股情况表

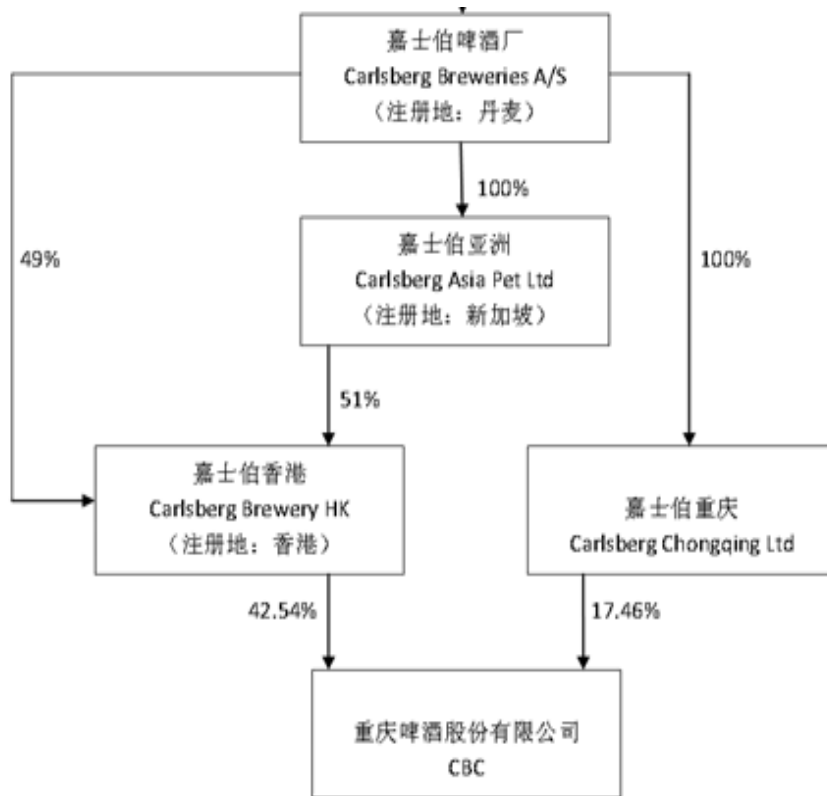
单位：股

截止报告期末普通股股东总数（户）					28,150		
年度报告披露日前上一月末的普通股股东总数（户）					26,096		
截止报告期末表决权恢复的优先股股东总数（户）					不适用		
年度报告披露日前上一月末表决权恢复的优先股股东总数（户）					不适用		
前 10 名股东持股情况							
股东名称 （全称）	报告期内 增减	期末持股数 量	比例 （%）	持有有 限售条 件的股 份数量	质押或冻结情况		股东 性质
					股份 状态	数量	
嘉士伯啤酒厂香港有限公司	0	205,882,718	42.54	0	无	0	境外法人
嘉士伯重庆有限公司	0	84,500,000	17.46	0	无	0	境外法人
中央汇金资产管理有限责任公司	0	11,461,700	2.37	0	未知	0	国有法人
全国社保基金一一八组合	9,316,708	9,316,708	1.93	0	未知	0	其他
UBS AG	9,012,554	9,012,554	1.86	0	未知	0	境外法人
高华—汇丰—GOLDMAN, SACHS & CO.	7,737,512	7,737,512	1.6	0	未知	0	其他
瑞士信贷(香港)有限公司	4,191,771	4,191,771	0.87	0	未知	0	境外法人
中国光大银行股份有限公司—泰信先行策略开放式证券投资基金	3,649,884	3,649,884	0.75	0	未知	0	其他
MERRILL LYNCH INTERNATIONAL	3,454,091	3,454,091	0.71	0	未知	0	境外法人
BILL & MELINDA GATES FOUNDATION TRUST	2,844,140	2,844,140	0.59	0	未知	0	境外法人
上述股东关联关系或一致行动的说明	前十名无限售条件股东中，嘉士伯重庆有限公司和嘉士伯啤酒厂香港有限公司同属嘉士伯啤酒厂控制。未知其他股东间						

	是否存在关联关系，也未知其他股东是否属于《上市公司股东持股变动信息披露管理办法》中规定的一致行动人。
表决权恢复的优先股股东及持股数量的说明	不适用

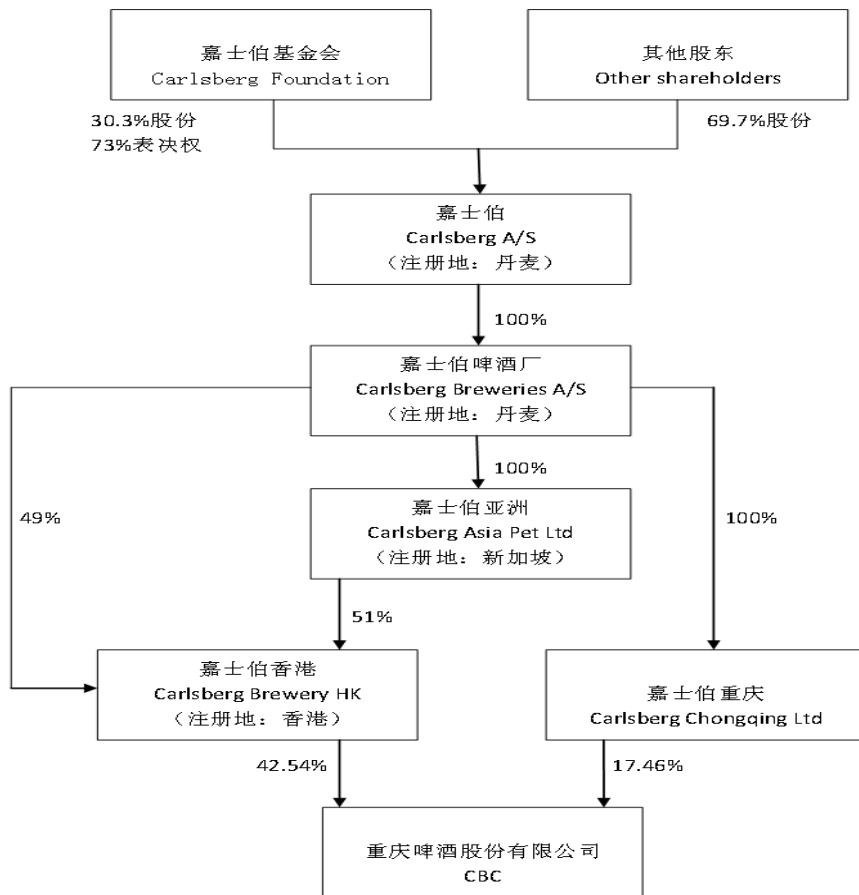
4.2 公司与控股股东之间的产权及控制关系的方框图

√适用 □不适用



4.3 公司与实际控制人之间的产权及控制关系的方框图

√适用 □不适用



5 公司债券情况

适用 不适用

三 经营情况讨论与分析

1 报告期内主要经营情况

2016 年度，公司实现啤酒销量 94.62 万千升，与 2015 年度实现啤酒销量 102.70 万千升相比下降了 7.87%（不考虑关厂影响，本期下降约 2%）；2016 年度实现营业收入 31.96 亿元，与 2015 年度实现营业收入 33.24 亿元相比下降了 3.85%；2016 年度实现归属于上市公司股东的净利润 1.81 亿元，与 2015 年度实现归属于上市公司股东的净利润-0.66 亿元相比增长了 375.57%。

报告期内，公司董事会和管理层重点进行了以下方面的工作：

第一，在市场方面，持续推进产品高端化战略。重庆品牌高档产品销量大幅提升，进一步优化了公司产品销售结构，提升销售利润；丰富听装产品，加强非现饮市场的听装产品组合铺市及陈列显现，满足消费者的多元化需求，提升市场份额；重庆啤酒“麻辣松”系列活动的成功举办

提升了重庆品牌年轻、时尚的品牌形象，扩大了消费者影响力；E-sales 系统（移动销售管理系统）的全面上线，有效帮助销售团队提升终端销售执行力。

第二，在供应链管理方面，持续调整产能布局和提高生产效率。各项消耗指标均大幅下降；组织结构进一步优化；通过推广 LeanTPM（精益生产）活动，各级员工现场管理水平得以提升；全面推行 SHAPE（安全生产卓越化）系统，公司的 EHS（环境、健康与安全）管理进一步规范化。

第三，在财务管理方面，提升分子公司月度经营分析质量和预算管理水平和；加强与外部会计服务供应商的合作，实施账务处理标准化，提升会计核算的效率；优化内部控制流程，提升内部控制管理水平；持续优化组织架构，缩减运营成本，提升经营效益，增强企业竞争实力。

第四，在人力资源方面，在“扬帆 22”和“资援新征程”两大战略的指引下开展了系列工作，帮助公司提升运营效率。下半年度致力于企业 3A（“Alignment, Accountability, Action”）文化的推广，提升团队意识和推广企业精神，为公司文化构建奠定了坚实基础。

2 主营业务分析

利润表及现金流量表相关科目变动分析表

单位:元 币种:人民币

科目	本期数	上年同期数	变动比例 (%)
营业收入	3,195,921,515.50	3,323,745,277.75	-3.85
营业成本	1,939,694,949.44	2,096,464,876.31	-7.48
销售费用	445,553,542.47	489,868,548.23	-9.05
管理费用	183,628,554.78	232,657,686.10	-21.07
财务费用	25,998,693.74	43,612,148.46	-40.39
经营活动产生的现金流量净额	569,431,361.68	448,312,450.68	27.02
投资活动产生的现金流量净额	-71,411,814.30	-100,881,138.93	29.21
筹资活动产生的现金流量净额	-449,187,720.10	-252,880,739.45	-77.63
研发支出	0.00	0.00	0.00

2.1 收入和成本分析

适用 不适用

(1). 主营业务分行业、分产品、分地区情况

单位:元 币种:人民币

主营业务分行业情况						
分行业	营业收入	营业成本	毛利率 (%)	营业收入比上年增减 (%)	营业成本比上年增减 (%)	毛利率比上年增减 (%)

酒、饮料和精制茶制造业	3,093,804,849.36	1,876,097,405.38	39.36	-2.86	-5.73	增加1.85个百分点
主营业务分产品情况						
分产品	营业收入	营业成本	毛利率(%)	营业收入比上年增减(%)	营业成本比上年增减(%)	毛利率比上年增减(%)
啤酒	3,093,804,849.36	1,876,097,405.38	39.36	-2.86	-5.73	增加1.85个百分点
主营业务分地区情况						
分地区	营业收入	营业成本	毛利率(%)	营业收入比上年增减(%)	营业成本比上年增减(%)	毛利率比上年增减(%)
重庆	2,312,793,050.28	1,375,923,496.05	40.51	-0.43	-4.58	增加2.59个百分点
四川	424,022,609.46	249,710,345.25	41.11	20.80	12.91	增加4.12个百分点
湖南	219,206,222.78	142,441,836.97	35.02	9.41	50.49	增加-17.74个百分点
其他	137,782,966.84	108,021,727.11	21.60	-55.66	-53.51	减少3.63个百分点

主营业务分行业、分产品、分地区情况的说明

适用 不适用

(2). 产销量情况分析表

适用 不适用

主要产品	生产量(千升)	销售量(千升)	库存量(千升)	生产量比上年增减(%)	销售量比上年增减(%)	库存量比上年增减(%)
重庆	367,293.63	505,870.74	19,446.15	7	8	25
山城	153,801.95	159,272.27	2,087.65	-41	-42	-65
乐堡	175,304.26	175,225.99	8,236.87	20	21	-27
嘉士伯	15,643.90	15,566.16	1,066.75	-10	-11	-48
其他	90,854.09	90,244.73	1,068.62	-26	-25	-55
汇总	802,897.84	946,179.88	31,906.04	-10	-8	-14

产销量情况说明

由于公司继续执行产品高端化战略，山城品牌生产量、销售量和库存量均有大幅下降。

(3). 成本分析表

单位：元

分行业情况							
分行业	成本构成项目	本期金额	本期占总成本比例 (%)	上年同期金额	上年同期占总成本比例 (%)	本期金额较上年同期变动比例 (%)	情况说明
酒、饮料和精制茶制造业	原料成本	620,018,668.18	32.97	773,851,896.72	38.05	-19.88	
酒、饮料和精制茶制造业	人工成本	123,438,973.96	6.56	149,911,147.93	7.37	-17.66	
酒、饮料和精制茶制造业	制造费用	419,917,559.62	22.33	529,954,846.71	26.06	-20.76	能源价格下降
酒、饮料和精制茶制造业	其他成本	712,722,203.61	37.90	536,465,693.20	26.38	32.86	
其他非主营业务		4,394,123.72	0.23	43,795,403.14	2.15	-89.97	甘肃金山啤酒原料有限公司停产
合计		1,880,491,529.09	100.00	2,033,978,987.70	100.00	-7.55	
分产品情况							
分产品	成本构成项目	本期金额	本期占总成本比例 (%)	上年同期金额	上年同期占总成本比例 (%)	本期金额较上年同期变动比例 (%)	情况说明
啤酒	原料成本	620,018,668.18	32.97	773,851,896.72	38.05	-19.88	
啤酒	人工成本	123,438,973.96	6.56	149,911,147.93	7.37	-17.66	
啤酒	制造费用	419,917,559.62	22.33	529,954,846.71	26.06	-20.76	能源价格下降
啤酒	其他成本	712,722,203.61	37.90	536,465,693.20	26.38	32.86	
其他非主营业务		4,394,123.72	0.23	43,795,403.14	2.15	-89.97	甘肃金山啤酒原料有限公司停产

合计		1,880,491,529.09	100.00	2,033,978,987.70	100.00	-7.55	
----	--	------------------	--------	------------------	--------	-------	--

成本分析其他情况说明

适用 不适用

(4). 主要销售客户及主要供应商情况

适用 不适用

前五名客户销售额 73,730.39 万元，占年度销售总额 23.07%；其中前五名客户销售额中关联方销售额 24,509.32 万元，占年度销售总额 7.67 %。

前五名供应商采购额 22,244.65 万元，占年度采购总额 25.64%；其中前五名供应商采购额中关联方采购额 0 万元，占年度采购总额 0%。

2.2 费用

适用 不适用

2016 年，公司进一步提升管理效率，管理费用有所下降。同时，公司继续与巴黎银行合作“资金池”业务，财务费用有所下降。

2.3 研发投入

研发投入情况表

适用 不适用

单位：元

本期费用化研发投入	0.00
本期资本化研发投入	0.00
研发投入合计	0.00
研发投入总额占营业收入比例（%）	0
公司研发人员的数量	10
研发人员数量占公司总人数的比例（%）	0.30
研发投入资本化的比重（%）	0

情况说明

适用 不适用

本期公司无研发投入。

2.4 现金流

适用 不适用

经营活动产生的现金流量净额：净流入增加 12,111.89 万元，主要为相比去年同期供应商付款周期有所延长和人工成本节约以及营运资本运营效率提升所致。

筹资活动产生的现金流量净额：净流出增加 19,630.70 万元，主要为本年度偿还银行借款以及向关联方广州嘉士伯咨询管理有限公司借款所致。

3 非主营业务导致利润重大变化的说明

适用 不适用

4 资产、负债情况分析

适用 不适用

4.1 资产及负债状况

单位：元

项目名称	本期期末数	本期期末数占总资产的比例 (%)	上期期末数	上期期末数占总资产的比例 (%)	本期期末金额较上期期末变动比例 (%)	情况说明
以公允价值计量且其变动计入当期损益的金融资产	100,235,260.27	2.98	38,121,658.07	1.02	162.94	增加系银行理财产品的投资增加所致。
在建工程	151,559,491.90	4.50	15,857,765.27	0.43	855.74	增加系本年度宜宾公司投资持续增加所致。
短期借款	6,560,340.83	0.19	629,966,453.84	16.93	-98.96	减少系本年度公司偿还银行借款所致。
其他非流动负债	341,480,000.00	10.15	50,000,000.00	1.34	582.96	增加系本年度向关联方广州嘉士伯咨询管理有限公司借款所致。
财务费用	25,998,693.74	0.77	43,612,148.46	1.17	-40.39	减少系公司通过资金池项目进行筹资融资规划。同时，本期偿还银行贷款，使得利息支出下降所致。
资产减值损失	226,746,024.68	6.74	345,103,802.84	9.27	-34.30	减少系本年度计提固定资产减值准备及山城商标减值较上年度下降所致。
所得税费用	16,833,271.19	0.50	42,979,624.71	1.15	-60.83	减少系佳辰公司出售带来的税务亏损所致。

其他说明

无。

4.2 截至报告期末主要资产受限情况

适用 不适用

4.3 其他说明

适用 不适用

5 投资状况分析

5.1 重大的股权投资

适用 不适用

5.2 重大的非股权投资

适用 不适用

2015年6月，公司及子公司宜宾公司与宜宾县人民政府签订了《年产30万千升啤酒生产线技改搬迁项目投资协议》，协议约定因宜宾市市政规划、环保、安全要求，宜宾县人民政府拟对宜宾公司原厂厂区进行房屋征收及土地回收，并提供位于宜宾县向家坝工业集中区高捷园一期占地面积为约200亩的地块，用于宜宾公司新厂啤酒生产项目建设，并另规划预留相邻100亩作为二期用地，并给予宜宾公司因房屋征收、土地回收及搬迁遭受的损失补偿金合计1.5亿元（简称征（回）收安置补偿款），征（回）收安置补偿款应在2017年12月31日前完成支付；公司及宜宾公司承诺新厂一期设计产能不低于20万千升，投资总额（固定资产投资）不低于3.3亿元，一期试生产开始时间不晚于2017年9月30日，试生产时间不超过3个月。截至资产负债表日，宜宾公司已收到上述征（回）收安置补偿款5,000.00万元，暂作为其他非流动负债列示，一期建设用地212.97亩土地已经签订出让合同并实际交付使用，土地使用权证尚未办理，原厂区仍在使用中，原厂区房屋及土地使用权证书已移交给宜宾县人民政府。

5.3 以公允价值计量的金融资产

适用 不适用

以公允价值计量且其变动计入当期损益的金融资产金额为 10,023.53 万元，系公司办理的美元 LIBOR 区间接日计息人民币结构性存款，按照预期收益率计算确认其公允价值。

6 重大资产和股权出售

适用 不适用

报告期内公司转让持有的重庆佳辰生物工程有限公司（以下简称“佳辰公司”）100%股权以及对佳辰公司的债权；转让持有的重庆啤酒宁波大梁山有限公司 70%股权；公司下属子公司重庆嘉酿啤酒有限公司转让其持有的重庆啤酒集团六盘水啤酒有限责任公司（以下简称“六盘水公司”）100%股权和对六盘水公司的债权。

7 主要控股参股公司分析

适用 不适用

金额单位：万元

子公司全称	子公司类型	注册地	业务性质	注册资本	经营范围	持股比例	总资产	净资产	营业收入	营业利润	净利润
重庆嘉	控	重	啤	43,500	啤	51.42	139,518.28	2,345.95	76,761.73	-8,242.09	-9,213.28
子	股	庆	酒	.00	酒	%					
公	子	市	业		生						
司	公										
全	司										
称	类										
	型										

啤酒有限公司	公司				产、销售						
--------	----	--	--	--	------	--	--	--	--	--	--

8 公司控制的结构化主体情况

适用 不适用

9 公司关于公司未来发展的讨论与分析

9.1 行业格局和趋势

适用 不适用

报告期内公司所面临的外部宏观环境与上一年度相似。中国啤酒行业自 2014 年开始的产销量下滑，到 2016 年仍然持续。但与 2014 年和 2015 年相比，2016 年的下滑趋势有明显放缓。据国家统计局数据，2016 年全行业酿酒总产量为 4506.44 万千升，同比下降 0.07%。

啤酒市场仍然面临重重挑战。啤酒总体消费需求趋于饱和，餐饮行业等啤酒消费主渠道表现不佳，啤酒大众消费市场负面因素增加；白酒、葡萄酒和预调酒等其它酒种亲民低端产品大幅增长，对啤酒消费产生跨界影响；啤酒产品相对低廉的售价和现有主要包装形式，不适应日益增长的非现饮网络化渠道，加剧了消费冲突和渠道断层。

公司管理层分析，虽然中国啤酒市场疲软、竞争不断加剧，但随着中国经济企稳转好，城镇化进一步推进，必然加快中国啤酒行业转型升级和啤酒消费者的消费结构升级，把目前与较低的中国啤酒人均消费量和平均价格，拉动到一个较高的水平，因此，中国啤酒市场仍是全球最大且最具潜力的市场。未来三至五年，中国啤酒业的消费容量仍有增长的空间，但是，大幅增长或连续多年增长可能将不复存在，波段上行将成为主基调，这是中国啤酒业出现的新常态，也是中国啤酒业由成长期向成熟期过渡，由量变转向质变必然经历的阶段。

经过多年精耕细作，目前公司在主要销售区域重庆地区啤酒市场上已占据领导地位。同时，公司在四川部分区域也具备了较强的竞争实力。近年来，随着城镇化进程加速，重庆地区餐饮渠道日益活跃，消费者的购买力也在不断提升，从而带动了对中高档啤酒产品的需求。为抓住这一市场机会，公司利用嘉士伯集团的国际化优势，充分发挥本地品牌与国际品牌相结合的效应，不断优化产品和品牌结构，极大地巩固了公司在本区域内的竞争力。

9.2 公司发展战略

适用 不适用

2013 年底成为嘉士伯集团成员之后，公司对发展战略进行了重新的审视，制定并实施了以“升级产品、夯实市场、优化产能、提升效率、规范组织”为核心的发展战略。

自 2014 年起，中国啤酒市场发生了深刻变化，连续三年的负增长，标志着中国啤酒市场已从过去高增长时代，进入低速增长甚至负增长的“新常态”。为应对这些挑战，中国啤酒行业已经形成共识，正在从对市场份额的过度追求转向关注对产品结构、品牌塑造和管理水平的调整和提升。这与公司从 2013 年起制定实施的发展战略也是一致的。

基于以上分析，公司管理层认为，公司的发展战略是符合中国啤酒行业趋势和公司业务区域

市场实际的。下一步，公司将持续深入推进既定的发展战略，并根据市场变化进行调整和优化，在公司选择开展业务的市场，成为以啤酒为核心的，最成功、最专业和最具吸引力的公司。

9.3 经营计划

适用 不适用

2017 年公司计划啤酒产销量 84.73 万千升，实现税后净收入 28.51 亿元。为实现 2017 年经营目标，公司将采取以下措施：

1、在市场策略方面，持续推动重庆主品牌的高端化战略，扩大高端产品的市场宣传及分销覆盖率；坚持多样化的听装产品组合铺市策略，加强非现饮市场听装陈列显现，持续提升市场份额；深化终端销售执行，提高消费者与产品的感知度与见面率，实现“有的放矢”的销售。

2、在供应链管理方面，持续优化组织效率，提升生产效率。优化组织架构，强调“以客户为导向”，使团队更加专业化。全面推行 LeanTPM（精益生产）项目，提升各级管理者能力和工厂管理水平。

3、在财务管理方面，持续深化分子公司预算分析管理；持续推进 ERP 体系建设；推进内部控制流程规范化和标准化。

4、在人力资源管理方面，公司将继续推动组织优化，确保组织效率的有效提升；与此同时，我们将会持续关注人才的发展、培养与保留，为公司长期发展做好人才储备。

9.4 可能面对的风险

适用 不适用

公司经营管理将面临新的挑战。预计全国性的重点啤酒厂商和一些小众品牌将加强对公司市场区域的渗透和扩张，区域内竞争将更加激烈，即由少数品牌的竞争逐步过渡到众多品牌的竞争。随着区域内连锁零售业的快速发展，更多的单店转向连锁经营模式，企业的产品利润空间将面临很大的压力。同时，随着区域内啤酒产品逐步向高档化方向发展，以及消费者在非现饮渠道的消费习惯逐渐从瓶装向罐装转变，迫使公司在产品组合、渠道推广以及销售模式等方面都需要不断地适应新的市场变化。

9.5 其他

适用 不适用

10 导致暂停上市的原因

适用 不适用

11 面临终止上市的情况和原因

适用 不适用

12 公司对会计政策、会计估计变更原因及影响的分析说明

适用 不适用

13 公司对重大会计差错更正原因及影响的分析说明

适用 不适用

14 与上年度财务报告相比，对财务报表合并范围发生变化的，公司应当作出具体说明。

适用 不适用

本公司将重庆啤酒安徽九华山有限公司、重庆重啤真正超市有限责任公司、重庆啤酒安徽亳州有限责任公司、甘肃金山啤酒原料有限公司、重庆嘉酿啤酒有限公司、重庆啤酒攀枝花有限责任公司、重庆啤酒西昌有限责任公司、湖南重庆啤酒国人有限责任公司、重庆啤酒集团成都勃克啤酒有限公司、柳州山城啤酒有限责任公司和重庆啤酒宜宾有限责任公司等 11 家子公司纳入本期合并财务报表范围，详见年报正文财务报表附注在其他主体中的权益之说明。

董事长：柯俊财
重庆啤酒股份有限公司
2017 年 4 月 12 日