

农银汇理策略精选混合型证券投资基金

招募说明书

(2017 年第 1 号更新)

基金管理人：农银汇理基金管理有限公司

基金托管人：中信银行股份有限公司

二〇一七年四月

重要提示

本基金的募集申请经中国证监会2011年7月15日证监许可【2011】[1116]号文核准。

本基金原名农银汇理策略精选股票型证券投资基金，根据中国证券监督管理委员会于2014年8月8日实行的《公开募集证券投资基金运作管理办法》及基金合同的有关规定，经与基金托管人协商一致，并经报中国证监会备案，自2015年8月7日起更名为农银汇理策略精选混合型证券投资基金。

基金管理人保证本招募说明书的内容真实、准确、完整。本招募说明书经中国证券监督管理委员会（以下简称“中国证监会”）核准，但中国证监会对本基金募集的核准，并不表明其对本基金的价值和收益做出实质性判断或保证，也不表明投资于本基金没有风险。

基金管理人依照恪尽职守、诚实信用、谨慎勤勉的原则管理和运用基金财产，但不保证基金一定盈利，也不保证最低收益。

本基金投资于证券市场，基金净值会因为证券市场波动等因素产生波动，投资者根据所持有份额享受基金的收益，但同时也要承担相应的投资风险。基金投资中的风险包括：因整体政治、经济、社会等环境因素变化对证券价格产生影响而形成的系统性风险，个别证券特有的非系统性风险，由于基金份额持有人连续大量赎回基金产生的流动性风险，基金管理人在基金管理实施过程中产生的基金管理风险，某一基金的特定风险等。本基金为开放式混合型基金，属证券投资基金中的较高风险、较高预期收益品种。投资有风险，投资者认购（申购）基金时应认真阅读本基金的招募说明书及基金合同。

基金的过往业绩并不预示其未来表现。

本招募说明书（更新）所载内容截止日为2017年3月5日，有关财务数据和净值表现截止日为2016年12月31日（财务数据未经审计）。

目 录

第一部分	绪言	2
第二部分	释义	3
第三部分	基金管理人.....	7
第四部分	基金托管人.....	17
第五部分	相关服务机构.....	21
第六部分	基金的募集.....	33
第七部分	基金合同的生效.....	34
第八部分	基金份额的申购与赎回.....	35
第九部分	基金的非交易过户与转托管.....	44
第十部分	基金份额的冻结、解冻.....	45
第十一部分	基金托管.....	46
第十二部分	基金的销售.....	47
第十三部分	基金份额的注册登记.....	48
第十四部分	基金的投资.....	50
第十五部分	基金的业绩.....	64
第十六部分	基金的财产.....	67
第十七部分	基金资产估值.....	68
第十八部分	基金的收益与分配.....	75
第十九部分	基金费用与税收.....	77
第二十部分	基金的会计与审计.....	79
第二十一部分	基金的信息披露.....	80
第二十二部分	风险揭示.....	85
第二十三部分	基金合同的终止与基金财产清算.....	88
第二十四部分	基金合同摘要.....	90
第二十五部分	托管协议摘要.....	107
第二十六部分	对基金份额持有人的服务.....	125
第二十七部分	备查文件.....	128

第一部分 绪言

本招募说明书依据《中华人民共和国证券投资基金法》（以下简称“《基金法》”）、《公开募集证券投资基金运作管理办法》（以下简称“《运作办法》”）、《证券投资基金销售管理办法》（以下简称“《销售办法》”）、《证券投资基金信息披露管理办法》（以下简称“《信息披露办法》”）和其他有关法律法规的规定，以及《农银汇理策略精选混合型证券投资基金基金合同》（以下简称“基金合同”）编写。

本基金管理人承诺本招募说明书不存在任何虚假记载、误导性陈述或重大遗漏，并对其真实性、准确性、完整性承担法律责任。

本基金是根据本招募说明书所载明的资料申请募集的。本招募说明书由本基金管理人解释。本基金管理人没有委托或授权任何其他人提供未在本招募说明书中载明的信息，或对本招募说明书做出任何解释或者说明。

本招募说明书根据本基金的基金合同编写，并经中国证监会核准。基金合同是约定基金当事人之间权利、义务的法律文件。基金投资者自依基金合同取得基金份额，即成为基金份额持有人和基金合同的当事人，其持有基金份额的行为本身即表明其对基金合同的承认和接受，并按照《基金法》、基金合同及其他有关规定享有权利、承担义务。基金投资者欲了解基金份额持有人的权利和义务，应详细查阅基金合同。

第二部分 释义

在本招募说明书中，除非文意另有所指，下列词语或简称具有如下含义：

1. 基金或本基金：指农银汇理策略精选混合型证券投资基金
2. 基金管理人：指农银汇理基金管理有限公司
3. 基金托管人：指中信银行股份有限公司
4. 基金合同：指《农银汇理策略精选混合型证券投资基金基金合同》及对基金合同的任何有效修订和补充
5. 托管协议：指基金管理人与基金托管人就本基金签订之《农银汇理策略精选混合型证券投资基金托管协议》及对该托管协议的任何有效修订和补充
6. 招募说明书：指《农银汇理策略精选混合型证券投资基金招募说明书》及其定期的更新
7. 发售公告：指《农银汇理策略精选混合型证券投资基金份额发售公告》
8. 法律法规：指中国现行有效并公布实施的法律、行政法规、规范性文件、司法解释、行政规章以及有权机关发布的其他对基金合同当事人有约束力的决定、决议、通知等
9. 《基金法》：指 2003 年 10 月 28 日经第十届全国人民代表大会常务委员会第五次会议通过，2012 年 12 月 28 日经第十一届全国人民代表大会常务委员会第三十次会议修订，自 2013 年 6 月 1 日起实施的《中华人民共和国证券投资基金法》及颁布机关对其不时做出的修订
10. 《销售办法》：指中国证监会颁布、自 2013 年 6 月 1 日起施行的《证券投资基金销售管理办法》及颁布机关对其不时做出的修订
11. 《信息披露办法》：指中国证监会 2004 年 6 月 8 日颁布、同年 7 月 1 日实施的《证券投资基金信息披露管理办法》及颁布机关对其不时做出的修订
12. 《运作办法》：指中国证监会 2014 年 7 月 7 日颁布、同年 8 月 8 日实施的《公开募集证券投资基金运作管理办法》及颁布机关对其不时做出的修订
13. 中国证监会：指中国证券监督管理委员会
14. 银行业监督管理机构：指中国人民银行和/或中国银行业监督管理委员会
15. 基金合同当事人：指受基金合同约束，根据基金合同享有权利并承担义务的法律主体，包括基金管理人、基金托管人和基金份额持有人

16. 个人投资者：指依据有关法律法规规定可投资于开放式证券投资基金的自然人

17. 机构投资者：指依法可以投资开放式证券投资基金的、在中华人民共和国境内合法注册登记并存续或经有关政府部门批准设立并存续的企业法人、事业法人、社会团体或其他组织

18. 合格境外机构投资者：指符合现行有效的相关法律法规规定可以投资于中国境内证券市场的中国境外的机构投资者

19. 基金投资者：指个人投资者、机构投资者和合格境外机构投资者以及法律法规或中国证监会允许购买证券投资基金的其他投资者的合称

20. 基金份额持有人：指依基金合同和招募说明书合法取得、持有基金份额的投资者

21. 基金销售业务：指基金管理人或代销机构宣传推介基金，发售基金份额，办理基金份额的申购、赎回、转换、非交易过户、转托管及定期定额投资等业务

22. 销售机构：指直销机构和代销机构

23. 直销机构：指农银汇理基金管理有限公司

24. 代销机构：指符合《销售办法》和中国证监会规定的其他条件，取得基金代销业务资格并与基金管理人签订了基金销售服务代理协议，代为办理基金销售业务的机构

25. 基金销售网点：指直销机构的直销中心及代销机构的代销网点

26. 注册登记业务：指基金登记、存管、过户、清算和结算业务，具体内容包括基金投资者基金账户的建立和管理、基金份额注册登记、基金销售业务的确认、清算和结算、代理发放红利、建立并保管基金份额持有人名册等

27. 注册登记机构：指办理注册登记业务的机构。本基金的注册登记机构为农银汇理基金管理有限公司或接受农银汇理基金管理有限公司委托代为办理注册登记业务的机构

28. 基金账户：指注册登记机构为基金投资者开立的、记录其持有的、基金管理人所管理的基金份额余额及其变动情况的账户

29. 基金交易账户：指销售机构为基金投资者开立的、记录基金投资者通过该销售机构买卖本基金的基金份额变动及结余情况的账户

30. 基金合同生效日：指基金募集达到法律法规规定及基金合同规定的条件，基金管理人向中国证监会办理基金备案手续完毕，并获得中国证监会书面确认的日期

31. 基金合同终止日：指基金合同规定的基金合同终止事由出现后，基金财产清算完毕，清算结果报中国证监会备案并予以公告的日期

32. 基金募集期：指自基金份额开始发售之日起至发售结束之日止的期间，最长不得超过 3 个月

33. 存续期：指从基金合同生效日起至终止日止的不定期期限

34. 工作日：指上海证券交易所、深圳证券交易所的正常交易日

35. T 日：指销售机构在规定时间受理基金投资者申购、赎回或其他业务申请的工作日

36. T+n 日：指自 T 日起第 n 个工作日(不包含 T 日)

37. 开放日：指为基金投资者办理基金份额申购、赎回或其他业务的工作日

38. 交易时间：指开放日基金接受申购、赎回或其他交易的时间段

39. 《业务规则》：指《农银汇理基金管理有限公司开放式基金业务规则》，是规范基金管理人所管理的开放式证券投资基金注册登记方面的业务规则，由基金管理人和基金投资者共同遵守

40. 认购：指在基金募集期内，基金投资者申请购买基金份额的行为

41. 申购：指基金合同生效后，基金投资者根据基金合同和招募说明书的规定申请购买基金份额的行为

42. 赎回：指基金合同生效后，基金份额持有人按基金合同规定的条件要求将基金份额兑换为现金的行为

43. 基金转换：基金投资者向基金管理人提出申请将其所持有的基金管理人管理的任一开放式基金（转出基金）的全部或部分基金份额转换为基金管理人管理的任何其他开放式基金（转入基金）的基金份额的行为

44. 转托管：指基金份额持有人在本基金的不同销售机构之间实施的变更所持基金份额销售机构的操作

45. 定期定额投资计划：指基金投资者通过向有关销售机构提出申请，约定每期扣款日、扣款金额及扣款方式，由销售机构于每期约定扣款日在基金投资者指定银行账户内自动完成扣款及基金申购申请的一种投资方式

46. 巨额赎回：在单个开放日，本基金的基金份额净赎回申请（赎回申请总数加上基金转换中转出申请份额总数后扣除申购申请总数及基金转换中转入申请份额总数后的余额）超过上一开放日本基金总份额的 10% 时的情形

47. 元：指人民币元

48. 基金收益：指基金利息收入、投资收益、公允价值变动收益和其他收入扣除相关费用后的余额

49. 基金资产总值：指基金所拥有的各类证券、银行存款本息和本基金应收的款项以及其他资产的价值总和

50. 基金资产净值：指基金资产总值扣除负债后的净资产值

51. 基金份额净值：指指计算日基金资产净值除以计算日基金份额总数的数值

52. 基金资产估值：指计算评估基金资产和负债的价值，以确定基金资产净值和基金份额净值的过程

53. 指定媒体：指中国证监会指定的用以进行信息披露的报刊、互联网网站及其他媒体

54. 不可抗力：指基金合同当事人无法预见、无法克服、无法避免且在基金合同由基金管理人、基金托管人签署之日后发生的，使基金合同当事人无法全部或部分履行基金合同的任何事件，包括但不限于洪水、地震及其他自然灾害、战争、骚乱、火灾、政府征用、没收、恐怖袭击、传染病传播、法律法规变化、突发停电或其他突发事件、证券交易所非正常暂停或停止交易

第三部分 基金管理人

一、公司概况

名称：农银汇理基金管理有限公司

住所：中国（上海）自由贸易试验区世纪大道 1600 号陆家嘴商务广场 7 层

办公地址：上海市浦东新区银城路 9 号农银大厦 50 楼

法定代表人：于进

成立日期：2008 年 3 月 18 日

批准设立机关：中国证券监督管理委员会

批准设立文号：证监许可【2008】307 号

组织形式：有限责任公司

注册资本：人民币贰亿零壹元

存续期限：永久存续

联系人：翟爱东

联系电话：021-61095588

股权结构：

股东	出资额（元）	出资比例
中国农业银行股份有限公司	103,333,334	51.67%
东方汇理资产管理公司	66,666,667	33.33%
中铝资本控股有限公司	30,000,000	15%
合计	200,000,001	100%

二、主要人员情况

1、董事会成员：

于进先生：董事长

金融学硕士、高级经济师。于进先生 1983 年开始在农业银行总行工作，历任信息部副处长、处长，人事部处长、副总经理，电子银行部总经理，科技与产品管理局局长。2015 年 9 月 30 日起任农银汇理基金管理有限公司董事长。

Bernard Carayon 先生：副董事长

经济学博士。1978年起历任法国农业信贷银行集团督察员、中央风险控制部主管，东方汇理银行和东方汇理投资银行风险控制部门主管，东方汇理资产管理公司管理委员会成员。现任东方汇理资产管理公司副总裁。

许金超先生：董事

高级经济师、经济学硕士。许金超先生1983年7月进入中国农业银行工作，历任中国农业银行河南省分行办公室副主任、处长、副行长，中国农业银行山西分行党委副书记，中国农业银行内蒙古自治区分行党委书记、行长，中国农业银行采购管理部总经理，中国农业银行托管业务部总经理。2014年12月起任农银汇理基金管理有限公司董事。2015年5月28日起任农银汇理基金管理有限公司总经理。

Thierry Mequillet 先生：董事

工商管理硕士。1979年开始在 Credit Agricole Indosuez 从事银行工作并担任多项管理职务。1994年加入东方汇理资产管理香港有限公司，先后任香港地区总经理，亚太区行政总裁。2012年9月起任东方汇理资产管理亚洲合伙企业高级行政总裁。

蔡安辉先生：董事

高级工程师、管理学博士学位。1999年10月起历任中国稀有稀土金属集团公司财务部综合财务处副处长，历任中国铝业公司财务部处长，中铝国际贸易有限公司董事，中铝国际工程有限责任公司财务总监，贵阳铝镁设计研究院有限公司党委书记、副总经理，中铝财务有限责任公司董事、执行董事、总经理、工会主席，中铝资本控股有限公司执行董事。现任中铝资本控股有限公司董事长、总经理，中铝财务有限责任公司董事长、党委书记，中铝保险经纪（北京）股份有限公司和中铝融资租赁有限公司董事长。

华若鸣女士：董事

高级工商管理硕士，高级经济师。1989年起在中国农业银行工作，先后任中国农业银行总行国际业务部副总经理、香港分行总经理，中国农业银行电子银行部副总经理。现任中国农业银行股份有限公司金融市场部总经理。

王小卒先生：独立董事

经济学博士。曾任香港城市大学助理教授、世界银行顾问、联合国顾问、韩国首尔国立大学客座教授。现任复旦大学管理学院财务金融系教授，兼任香港大学商学院名誉教授和挪威管理学院兼职教授。

傅继军先生：独立董事

经济学博士，高级经济师。1973年起，任江苏省盐城汽车运输公司教师，江苏省人民政府研究中心科员。1990年3月起任中华财务咨询公司董事长、总经理。

徐信忠先生：独立董事

金融学博士、教授。曾任英国 Bank of England 货币政策局金融经济学家；英国兰卡斯特大学管理学院金融学教授；北京大学光华管理学院副院长、金融学教授。现任中山大学岭南（大学）学院院长、金融学教授。

2、公司监事

Jean-Yves Glain 先生：监事

硕士。1995年加入东方汇理资产管理公司，历任销售部负责人、市场部负责人、国际事务协调和销售部副负责人、国际协调与支持部负责人，现任东方汇理资产管理公司总秘书兼支持与发展部负责人。

杨静女士：监事

美国管理会计师，金融工商管理硕士学位。2008年4月起历任雷博国际会计高级经理，瑞银证券股票资本市场部董事总经理助理，德意志银行（北京）总裁助理、战略经理。现任中铝资本控股有限公司投资管理部高级业务经理。

胡惠琳女士：监事

工商管理硕士。2004年起进入基金行业，先后就职于长信基金管理有限公司、富国基金管理有限公司。2007年参与农银汇理基金管理有限公司筹建工作，2008年3月公司成立后任市场部总经理。

高利民先生：监事

项目管理硕士。2002年起进入资产管理相关行业，先后就职于恒生电子股份有限公司、国联安基金管理有限公司。2007年加入农银汇理基金管理有限公司参与筹建工作，现任农银汇理基金管理有限公司运营部副总经理。

杨晓玫女士：监事

管理学学士。2008 年加入农银汇理基金管理有限公司，现任综合管理部人力资源经理。

3、公司高级管理人员

于进先生：董事长

金融学硕士、高级经济师。于进先生 1983 年开始在农业银行总行工作，历任信息部副处长、处长，人事部处长、副总经理，电子银行部总经理，科技与产品管理局局长。2015 年 9 月 30 日起任农银汇理基金管理有限公司董事长。

许金超先生：总经理

高级经济师、经济学硕士。许金超先生 1983 年 7 月进入中国农业银行工作，历任中国农业银行河南省分行办公室副主任、处长、副行长，中国农业银行山西分行党委副书记，中国农业银行内蒙古自治区分行党委书记、行长，中国农业银行采购管理部总经理，中国农业银行托管业务部总经理。2014 年 12 月起任农银汇理基金管理有限公司董事。2015 年 5 月 28 日起任农银汇理基金管理有限公司总经理。

施卫先生：副总经理

经济学硕士、金融理学硕士。1992 年 7 月起任中国农业银行上海市浦东分行国际部经理、办公室主任、行长助理，2002 年 7 月起任中国农业银行上海市分行公司业务部副总经理，2004 年 3 月起任中国农业银行香港分行副总经理，2008 年 3 月起任农银汇理基金管理有限公司副总经理兼市场总监，2010 年 10 月起任中国农业银行东京分行筹备组组长，2012 年 12 月起任农银汇理基金管理有限公司副总经理兼市场总监。

翟爱东先生：督察长

高级工商管理硕士。1988 年起先后在中国农业银行《中国城乡金融报》社、国际部、伦敦代表处、个人业务部、信用卡中心工作。2004 年 11 月起参加农银汇理基金公司筹备工作。2008 年 3 月起任农银汇理基金管理有限公司董事会秘书、监察稽核部总经理，2012 年 1 月起任农银汇理基金管理有限公司督察长。

4、基金经理

张峰先生，工学硕士。具有 7 年证券从业经历。历任南方基金管理有限公司研究员，投资经理助理。现任农银汇理行业领先混合型基金经理，农银汇理

策略精选混合型证券投资基金，农银汇理国企改革灵活配置混合型证券投资基金。

本基金历任基金经理：

Denis Zhang（张惟）先生，管理本基金的时间为2011年9月6日至2014年2月10日。

赵谦先生，管理本基金的时间为2014年1月28日至2016年3月8日。

5、投资决策委员会成员

本基金采取集体投资决策制度。

投资决策委员会由下述委员组成：

投资决策委员会主席许金超先生，现任农银汇理基金管理有限公司总经理；

投资决策委员会成员付娟女士，投资总监，农银汇理消费主题混合型证券投资基金基金经理、农银汇理中小盘混合型证券投资基金基金经理；

投资决策委员会成员郭世凯先生，投资部副总经理，农银汇理行业成长混合型基金经理、农银汇理行业轮动混合型基金经理、农银汇理现代农业加灵活配置混合型基金经理；

投资决策委员会成员凌晨先生，研究部副总经理，农银汇理研究精选灵活配置混合型基金经理、农银汇理低估值高增长混合型基金经理、农银汇理信息传媒主题股票型基金基金经理；

投资决策委员会成员史向明女士，固定收益部总经理，农银汇理恒久增利债券型基金基金经理、农银汇理增强收益债券型基金基金经理、农银汇理7天理财债券型基金基金经理、农银汇理纯债一年定期开放债券型基金基金经理、农银汇理金丰一年定期开放债券型基金基金经理、农银汇理金利一年定期开放债券型基金基金经理、农银汇理金泰一年定期开放债券型基金基金经理。

6、上述人员之间不存在近亲属关系。

三、基金管理人的职责

1、依法募集基金，办理或者委托经中国证监会认定的其他机构代为办理基金份额的发售、申购、赎回和登记事宜；

2、办理基金备案手续；

3、对所管理的不同基金分别管理，分别记账，进行证券投资；

4、按照基金合同的约定确定基金收益分配方案，及时向基金份额持有人分

配收益；

- 5、进行基金会计核算并编制基金财务会计报告；
- 6、编制季度、半年度和年度基金报告；
- 7、计算并公告基金资产及份额净值，确定基金份额申购、赎回价格；
- 8、严格按照《基金法》、基金合同及其他有关规定，履行信息披露及报告义务；

务；

- 9、召集基金份额持有人大会；
- 10、保存基金财产管理业务活动的记录、账册、报表和其他相关资料 15 年；
- 11、以基金管理人名义，代表基金份额持有人利益行使诉讼权利或者实施其他法律行为；

- 12、有关法律法规、中国证监会和基金合同规定的其他职责。

四、基金管理人的承诺

1、基金管理人将遵守《基金法》、《运作办法》、《销售办法》、《信息披露办法》等法律法规的相关规定，并建立健全内部控制制度，采取有效措施，防止违法违规行的发生。

2、基金管理人不得从事下列行为：

- (1) 将其固有财产或者他人财产混同于基金财产从事证券投资；
- (2) 不公平地对待其管理的不同基金财产；
- (3) 利用基金财产为基金份额持有人以外的第三人牟取利益；
- (4) 向基金份额持有人违规承诺收益或者承担损失；
- (5) 依照法律、行政法规有关规定，由中国证监会规定禁止的其他行为。

3、基金经理承诺

(1) 依照有关法律法规和基金合同的规定，本着谨慎的原则为基金份额持有人谋取最大利益；

(2) 不利用职务之便为自己、代理人、代表人、受雇人或任何其他第三人牟取不当利益；

(3) 不泄漏在任职期间知悉的有关证券、基金的商业秘密、尚未依法公开的基金投资内容、基金投资计划等信息；

(4) 不以任何形式为其他组织或个人进行证券交易。

五、基金管理人的风险管理和内部控制体系

1、风险管理体系

本基金在运作过程中面临的风险主要包括市场风险、流动性风险、信用风险、投资风格风险、操作风险、管理风险、合规性风险以及其他风险。

风险控制是实现价值回报的一个重要基石。借鉴东方汇理在风险控制领域的成熟经验，公司建立了完善的风险控制制度和健全的风险控制流程。通过科学有效、层次明晰、权责统一、监管明确的四道风险控制防线，从组织制度上确保风险控制的有效性和权威性。

（1）第一道防线：员工自律、自控和互控

直接与业务系统、资金、有价证券、重要空白凭证、业务用章等接触的岗位，必须实行双人负责的制度。属于单人单岗处理的业务，由其上级主管履行监督职责；对于有条件的岗位，实行定期轮岗制度。

（2）第二道防线：部门内控和部门之间互控

各部门应检查本部门的各类风险隐患，严格遵守业务操作流程，完善内控措施，并对本部门的风险事件承担直接责任。研究、投资、集中交易、运营等部门独立运作，以实现部门间权力制约和风险互控。

（3）第三道防线：风险控制部与其它各部门间的互动合作

各部门应及时将本部门发生的风险事件向风险控制部报告。风险控制人员在风险管理委员会的指导下协助各部门识别、评估风险和制定相应的防范措施，监督《风险控制制度》和流程的被执行情况，以及定期对公司面临的风险进行测量、评估和报告。

（4）第四道防线：监察稽核部定期和不定期的稽核审计以及风险管理委员会的监督管理

2、内部控制体系

（1）内部控制的原则

1) 健全性原则。内部控制应当包括公司的各项业务、各个部门和各级人员，并涵盖到决策、执行、监督、反馈等各个环节。

2) 有效性原则。通过科学的内控手段和方法，建立合理的内控程序，维护内控制度的有效执行。

3) 独立性原则。基金管理人各机构、部门和岗位职责应当保持相对独立，基金管理人基金资产、自有资产、其他资产的运作应当分离。

4) 相互制约原则。基金管理人内部部门和岗位的设置应当权责分明、相互制衡。

5) 成本效益原则。基金管理人运用科学化的经营管理方法降低运作成本,提高经济效益,以合理的控制成本达到最佳的内部控制效果。

(2) 内部控制的主要内容

1) 控制环境

董事会下设稽核及风险控制委员会,主要负责对公司经营管理和基金投资业务进行合规性控制,对公司内部稽核审计工作结果进行审查和监督并向董事会报告;董事会下设薪酬和人力资源委员会,负责拟订公司董事和高级管理人员的薪酬政策,起草对公司董事和高级管理人员的绩效评价计划,审核公司总体人员编制方案和薪酬政策,负责审议员工的聘用和培训政策。

公司实行董事会领导下的总经理负责制,总经理主持总经理办公会,负责公司日常经营管理活动中的重要决策。公司设投资决策委员会、风险管理委员会和产品委员会,就基金投资、风险控制和产品设计等发表专业意见及建议,投资决策委员会是公司最高投资决策机构。

公司设立督察长,对董事会负责,主要负责对公司和基金运作的合法合规情况、内部控制情况进行监督检查,发现重大风险事件时向公司董事长和中国证监会报告。

2) 内部控制的制度体系

公司制定了合理、完备、有效并易于执行的制度体系。公司管理制度根据规范的对象划分为四个层面:第一个层面是公司章程;第二个层面是公司内部控制大纲、公司治理制度及公司基本管理制度,它是公司制定各项规章制度的基础和依据;第三个层面是部门及业务管理制度;第四个层面是公司各部门根据业务需要制定的各种规程、实施细则以及部门业务手册。它们的制订、修改、实施、废止遵循相应的程序,每一层面的内容不得与其以上层面的内容相违背。监察稽核部定期对公司制度、内部控制方式、方法和执行情况实行持续的检查,并出具专项报告。

3) 风险评估

A、董事会下属的稽核及风险控制委员会和督察长对公司内外部风险进行评估;

B、公司风险管理委员会负责对公司经营管理中的重大突发性事件和重大危机情况进行评估，制定危机处理方案并监督实施；负责对基金投资和运作中的重大问题和重大事项进行风险评估；

C、各级部门负责对职责范围内的业务所面临的风险进行识别和评估。

4) 内部控制活动

为体现职责明确、相互制约的原则，公司根据基金管理业务的特点，设立顺序递进、权责分明、严密有效的三道监控防线：

A、建立以各岗位目标责任制为基础的第一道监控防线。各岗位均制定明确的岗位职责，各业务均制定详尽的操作流程，各岗位人员上岗前必须声明已知悉并承诺遵守，在授权范围内承担各自职责；

B、建立相关部门、相关岗位之间相互监督的第二道监控防线。公司在相关部门、相关岗位之间建立重要业务处理凭据传递和信息沟通制度，后续部门及岗位对前一部部门及岗位负有监督的责任；

C、建立以督察长、监察稽核部对各岗位、各部门、各项业务全面实施监督反馈的第三道监控防线。公司督察长和内部监察稽核部门独立于其他部门，对内部控制制度的执行情况实行严格的检查和反馈。

5) 信息与沟通

公司建立双向的信息交流途径，形成了自上而下的信息传播渠道和自下而上的信息呈报渠道。通过建立有效的信息交流渠道，保证了公司员工及各级管理人员可以充分了解与其职责相关的信息，并及时送达适当的人员进行处理。公司根据组织架构和授权制度，建立了清晰的业务报告系统。

6) 内部控制监督

内部监控由监事会、董事会稽核及风险控制委员会、督察长、公司风险管理委员会和监察稽核部等部门在各自的职权范围内开展。本公司设立了独立于各业务部门的监察稽核部履行内部稽核职能，检查、评价公司内部控制制度合理性、完备性和有效性，监督公司内部控制制度的执行情况，揭示公司内部管理及基金运作中的风险，及时提出意见改进，促进公司内部管理制度有效执行。

3、基金管理人关于内部控制的声明

(1) 本基金管理人知晓建立、实施和维持内部控制制度是本公司董事会及管理层的责任；

- (2) 上述关于内部控制的披露真实、准确；
- (3) 本公司承诺将根据市场环境变化及公司发展不断完善内部控制制度。

第四部分 基金托管人

一、基金托管人情况

(一) 基本情况

名称：中信银行股份有限公司（简称“中信银行”）

住所：北京东城区朝阳门北大街 9 号

办公地址：北京东城区朝阳门北大街 9 号

法定代表人：李庆萍

成立时间：1987 年 4 月 7 日

组织形式：股份有限公司

注册资本：489.35 亿元人民币

存续期间：持续经营

批准设立文号：中华人民共和国国务院办公厅国办函[1987]14 号

基金托管业务批准文号：中国证监会证监基字[2004]125 号

联系人：中信银行资产托管部

联系电话：010-89936330

传真：010-85230024

客服电话：95558

网址：bank.ecitic.com

经营范围：吸收公众存款；发放短期、中期和长期贷款；办理国内外结算；办理票据承兑与贴现；发行金融债券；代理发行、代理兑付、承销政府债券；买卖政府债券、金融债券；从事同业拆借；买卖、代理买卖外汇；从事银行卡业务；提供信用证服务及担保；代理收付款项；提供保管箱服务；结汇、售汇业务；代理开放式基金业务；办理黄金业务；黄金进出口；开展证券投资基金、企业年金基金、保险资金、合格境外机构投资者托管业务；经国务院银行业监督管理机构批准的其他业务；保险兼业代理业务（有效期至 2017 年 09 月 08 日）。（依法须经批准的项目，经相关部门批准后依批准的内容开展经营活动。）

中信银行（601998.SH、0998.HK）成立于 1987 年，原名中信实业银行，是中国改革开放中最早成立的新兴商业银行之一，是中国最早参与国内外金融市场融资的商业银行，并以屡创中国现代金融史上多个第一而蜚声海内外。伴随中国

经济的快速发展，中信实业银行在中国金融市场改革的大潮中逐渐成长壮大，于2005年8月，正式更名“中信银行”。2006年12月，以中国中信集团和中信国际金融控股有限公司为股东，正式成立中信银行股份有限公司。同年，成功引进战略投资者，与欧洲领先的西班牙对外银行（BBVA）建立了优势互补的战略合作关系。2007年4月27日，中信银行在上海交易所和香港联合交易所成功同步上市。2009年，中信银行成功收购中信国际金融控股有限公司（简称：中信国金）70.32%股权。经过近三十年的发展，中信银行已成为国内资本实力最雄厚的商业银行之一，是一家快速增长并具有强大综合竞争力的全国性商业银行。

2009年，中信银行通过了美国SAS70内部控制审订并获得无保留意见的SAS70审订报告，表明了独立公正第三方对中信银行托管服务运作流程的风险管理和内部控制的健全有效性全面认可。

（二）主要人员情况

孙德顺先生，中信银行执行董事、行长。孙先生自2016年7月20日起任本行行长。孙先生同时担任中信银行（国际）董事长。此前，孙先生于2014年5月至2016年7月任本行常务副行长；2014年3月起任本行执行董事；2011年12月至2014年5月任本行副行长，2011年10月起任本行党委副书记；2010年1月至2011年10月任交通银行北京管理部副总裁兼交通银行北京市分行党委书记、行长；2005年12月至2009年12月任交通银行北京市分行党委书记、行长；1984年5月至2005年11月在中国工商银行海淀区办事处、海淀区支行、北京分行、数据中心（北京）等单位工作，期间，1995年12月至2005年11月任中国工商银行北京分行行长助理、副行长，1999年1月至2004年4月曾兼任中国工商银行数据中心（北京）总经理；1981年4月至1984年5月就职于中国人民银行。孙先生拥有三十多年的中国银行业从业经验。孙先生毕业于东北财经大学，获经济学硕士学位。

张强先生，中信银行副行长，分管托管业务。张先生自2010年3月起任本行副行长。此前，张先生于2006年4月至2010年3月任本行行长助理、党委委员，期间，2006年4月至2007年3月曾兼任总行公司银行部总经理。张先生2000年1月至2006年4月任本行总行营业部副总经理、常务副总经理和总经理；1990年9月至2000年1月先后在本行信贷部、济南分行和青岛分行工作，曾任总行信贷部副总经理、总经理、分行副行长和行长。自1990年9月至今，张先生一

直为本行服务，在中国银行业拥有近三十年从业经历。张先生为高级经济师，先后于中南财经大学（现中南财经政法大学）、辽宁大学获得经济学学士学位、金融学硕士学位。

杨洪先生，现任中信银行资产托管部总经理，硕士研究生学历，高级经济师，教授级注册咨询师。先后毕业于四川大学和北京大学工商管理学院。曾供职于中国人民银行四川省分行、中国工商银行四川省分行。1997年加入中信银行，相继任中信银行成都分行信贷部总经理、支行行长，总行零售银行部总经理助理兼市场营销部总经理、贵宾理财部总经理、中信银行贵阳分行党委书记、行长，总行行政管理部总经理。

（三）基金托管业务经营情况

2004年8月18日，中信银行经中国证券监督管理委员会和中国银行业监督管理委员会批准，取得基金托管人资格。中信银行本着“诚实信用、勤勉尽责”的原则，切实履行托管人职责。

截至2016年末，中信银行已托管119只公开募集证券投资基金，以及证券公司资产管理产品、信托产品、企业年金、股权基金、QDII等其他托管资产，托管总规模达到6.57万亿元人民币。

二、基金托管人的内部控制制度

1、内部控制目标。强化内部管理，确保有关法律法规及规章在基金托管业务中得到全面严格的贯彻执行；建立完善的规章制度和操作规程，保证基金托管业务持续、稳健发展；加强稽核监察，建立高效的风险监控体系，及时有效地发现、分析、控制和避免风险，确保基金财产安全，维护基金份额持有人利益。

2、内部控制组织结构。中信银行总行建立了风险管理委员会，负责全行的风险控制和风险防范工作；托管部内设内控合规岗，专门负责托管部内部风险控制，对基金托管业务的各个工作环节和业务流程进行独立、客观、公正的稽核监察。

3、内部控制制度。中信银行严格按照《基金法》以及其他法律法规及规章的规定，以控制和防范基金托管业务风险为主线，制定了《中信银行基金托管业务管理办法》、《中信银行基金托管业务内部控制管理办法》和《中信银行托管业务内控检查实施细则》等一整套规章制度，涵盖证券投资基金托管业务的各个环节，保证证券投资基金托管业务合法、合规、持续、稳健发展。

4、内部控制措施。建立了各项规章制度、操作流程、岗位职责、行为规范等，从制度上、人员上保证基金托管业务稳健发展；建立了安全保管基金财产的物质条件，对业务运行场所实行封闭管理，在要害部门和岗位设立了安全保密区，安装了录像、录音监控系统，保证基金信息的安全；建立严密的内部控制防线和业务授权管理等制度，确保所托管的基金财产独立运行；营造良好的内部控制环境，开展多种形式的持续培训，加强职业道德教育。

三、基金托管人对基金管理人运作基金进行监督的方法和程序

基金托管人根据《基金法》、《运作办法》、《信息披露办法》、基金合同、托管协议和有关法律法规及规章的规定，对基金的投资运作、基金资产净值计算、基金份额净值计算、应收资金到账、基金费用开支及收入确定、基金收益分配、相关信息披露、基金宣传推介材料中登载的基金业绩表现数据等进行监督和核查。

如基金托管人发现基金管理人违反《基金法》、《运作办法》、《信息披露办法》、基金合同和有关法律法规及规章的行为，将及时以书面形式通知基金管理人限期纠正。在限期内，基金托管人有权随时对通知事项进行复查，督促基金管理人改正。基金托管人发现基金管理人重大违规行为或违规事项未能在限期内纠正的，基金托管人将以书面形式报告中国证监会。

第五部分 相关服务机构

一、基金份额发售机构

1、直销机构：

名称：农银汇理基金管理有限公司

住所：中国（上海）自由贸易试验区世纪大道 1600 号陆家嘴商务广场 7 层

办公地址：上海浦东新区银城路 9 号农银大厦 50 楼

法定代表人：于进

联系人：叶冰沁

客户服务电话：4006895599、021-61095599

联系电话：021-61095610

网址：www.abc-ca.com

2、代销机构：

（1）中国农业银行股份有限公司

住所：北京市东城区建国门内大街 69 号

办公地址：北京市东城区建国门内大街 69 号

法定代表人：周慕冰

客服电话：95599

网址：www.abchina.com

（2）中信银行股份有限公司

住所：北京市东城区朝阳门北大街 8 号富华大厦 C 座

办公地址：北京市东城区朝阳门北大街 8 号富华大厦 C 座

法定代表人：李庆萍

联系人：郭伟

客服电话：95558

网址：bank.ecitic.com

（3）中国工商银行股份有限公司

住所：北京市西城区复兴门内大街 55 号

法定代表人：易会满

联系人：杨菲

客服电话：95588

网址：www.icbc.com.cn

（4）中国建设银行股份有限公司

住所：北京市西城区金融大街 25 号

办公地址：北京市西城区闹市口大街 1 号院 1 号楼

法定代表人：王洪章

联系人：张静

客服电话：95533

网址：www.ccb.com

（5）交通银行股份有限公司

住所：上海市银城中路 188 号

办公地址：上海市银城中路 188 号

法定代表人：牛锡明

联系人：张宏革

客服电话：95559

网址：www.bankcomm.com

（6）渤海银行股份有限公司

住所：天津市河东区海河东路 218 号

办公地址：天津市河东区海河东路 218 号

法定代表人：李伏安

联系人：王宏

客服电话：400-888-8811

网址：www.cbhb.com.cn

(7) 国泰君安证券股份有限公司

住所：中国（上海）自由贸易区商城路 618 号

办公地址：上海市浦东新区银城中路 168 号上海银行大厦 29 楼

法定代表人：杨德红

联系人：芮敏祺

电话：021-38676666

传真：021-38670666

客服电话：95521

网址：www.gtja.com

(8) 中信建投证券股份有限公司

住所：北京市朝阳区安立路 66 号 4 号楼

办公地址：北京市朝阳区门内大街 188 号

法定代表人：王常青

联系人：权唐

电话：010-85130588

传真：010-65182261

客服电话：4008888108

网址：www.csc108.com

(9) 国信证券股份有限公司

住所：深圳市罗湖区红岭中路 1012 号国信证券大厦十六层至二十六层

办公地址：深圳市罗湖区红岭中路 1012 号国信证券大厦十六层至二十六层

法定代表人：何如

联系人：齐晓燕

电话：0755-82130833

传真：0755-82133952

客服电话：95536

网址：www.guosen.com.cn

(10) 广发证券股份有限公司

住所：广州天河区天河北路 183-187 号大都会广场 43 楼（4301-4316 房）
办公地址：广东省广州天河北路大都会广场 5、18、19、36、38、39、41、
42、43、44 楼
法定代表人：孙树明
联系人：黄岚
电话：020-87555888
传真：020-87555417
客服电话：95575 或致电各地营业网点
网址：www.gf.com.cn

(11) 中信证券股份有限公司

住所：广东省深圳市福田区中心三路 8 号卓越时代广场（二期）北座
办公地址：北京市朝阳区亮马桥路 48 号中信证券大厦
法定代表人：王东明
联系人：陈忠
电话：010-60833722
传真：010-60833739
客服电话：95558
网址：www.citics.com

(12) 中国银河证券股份有限公司

住所：北京市西城区金融大街 35 号国际企业大厦 C 座
办公地址：北京市西城区金融大街 35 号国际企业大厦 C 座
法定代表人：陈共炎
联系人：田薇
电话：010-66568430
传真：010-66568990
客服电话：400-8888-888
网址：www.chinastock.com.cn

(13) 海通证券股份有限公司

住所：上海市淮海中路 98 号

办公地址：上海市广东路 689 号

法定代表人：王开国

联系人：金芸、李笑鸣

电话：021-23219000

传真：021-63410456

客服电话：400-8888-001、95553

网址：www.htsec.com

(14) 申万宏源证券有限公司

住所：上海市徐汇区长乐路 989 号世纪商贸广场 45 层

办公地址：上海市徐汇区长乐路 989 号世纪商贸广场 45 层

法定代表人：李梅

联系人：王序微

电话：021-33389888

传真：021-33388224

客服电话：95523、4008895523

网址：www.swhysc.com

(15) 长江证券股份有限公司

住所：武汉市新华路特 8 号长江证券大厦

办公地址：武汉市新华路特 8 号长江证券大厦

法定代表人：杨泽柱

联系人：李良

电话：027-65799999

传真：027-85481900

客服电话：95579、4008-888-999

网址：www.95579.com

(16) 安信证券股份有限公司

住所：深圳市福田区金田路 4018 号安联大厦 35 层、28 层 A02 单元

办公地址：深圳市福田区金田路 4018 号安联大厦 35 层、28 层 A02 单元

法定代表人：牛冠兴

联系人：陈剑虹

电话：0755-82825551

传真：0755-82558355

客服电话：4008-001-001

网址：www.essence.com.cn

(17) 中信证券（山东）有限责任公司

住所：山东省青岛市崂山区深圳路 222 号 1 号楼 2001

办公地址：山东省青岛市市南区东海西路 28 号龙翔广场东座 5 层

法定代表人：杨宝林

联系人：吴忠超

电话：0532-85022326

传真：0532-85022605

客服电话：95548

网址：www.citicssd.com

(18) 东方证券股份有限公司

住所：上海市中山南路 318 号 2 号楼 22 层-29 层

办公地址：上海市中山南路 318 号 2 号楼 22 层-29 层

法定代表人：潘鑫军

联系人：吴宇

电话：021-63325888

传真：021-63326173

客服电话：95503

网址：www.dfzq.com.cn

(19) 光大证券股份有限公司

住所：上海市静安区新闸路 1508 号

办公地址：上海市静安区新闸路 1508 号

法定代表人：薛峰

联系人：刘晨、李芳芳

电话：021-22169081

传真：021-22169134

客服电话：4008888788、95525

网址：www.ebscn.com

(20) 兴业证券股份有限公司

住所：福州市湖东路 268 号

办公地址：浦东新区民生路 1199 弄证大五道口广场 1 号楼 21 层

法定代表人：兰荣

联系人：谢高得

电话：021-38565785

传真：021-38565955

客服电话：95562

网址：www.xyzq.com.cn

(21) 上海好买基金销售有限公司

住所：上海市虹口区欧阳路 196 号 26 号楼 2 楼 41 号

办公地址：上海市虹口区欧阳路 196 号 26 号楼 2 楼 41 号

法定代表人：杨文斌

联系人：陆敏

电话：021-20613999

传真：021-68596916

客服电话：400-700-9665

网址：www.ehowbuy.com

(22) 上海天天基金销售有限公司

住所：上海市徐汇区龙田路 190 号 2 号楼

办公地址：上海市徐汇区宛平南路 88 号金座（东方财富大厦）

法定代表人：其实

联系人：王超

电话：021-54509988

传真：021-64385308

客服电话：400-1818-188

网址：www.1234567.com.cn

(23) 蚂蚁（杭州）基金销售有限公司

住所：杭州市余杭区仓前街文一西路 1218 号 1 栋 202 室

办公地址：浙江省杭州市滨江区江南大道 3588 号恒生大厦 12 楼

法定代表人：陈柏青

联系人：韩爱彬

电话：021-60897840

传真：0571-26697013

客服电话：4000-766-123

网址：www.fund123.cn

(24) 深圳众禄金融控股股份有限公司

住所：深圳市罗湖区梨园路物资控股置地大厦 8 楼

办公地址：深圳市罗湖区梨园路物资控股置地大厦 8 楼

法定代表人：薛峰

联系人：童彩平

电话：0755-33227950

传真：0755-33227951

客服电话：4006-788-887

网址：www.zlfund.cn

(25) 深圳市新兰德证券投资咨询有限公司

住所：北京市西城区宣武门外大街 28 号富卓大厦 A 座 17 层

办公地址：北京市西城区宣武门外大街 28 号富卓大厦 A 座 17 层

法定代表人：杨懿

联系人：文雯

电话：010-83363099

传真：010-83363072

客服电话：400-166-1188

网址：<http://8.jrj.com.cn>

(26) 和讯信息科技有限公司

住所：北京市朝阳区朝外大街 22 号泛利大厦 10 层

办公地址：北京市朝阳区朝外大街 22 号泛利大厦 10 层

法定代表人：王莉

电话：010-85650628

传真：010-65884788

联系人：刘洋

客服电话：400-920-0022

网址：licaike.hexun.com

(27) 上海陆金所资产管理有限公司

住所：上海市浦东新区陆家嘴环路 1333 号 14 楼 09 单元

法定代表人：郭坚

电话：021-20665952

联系人：何雪

客服电话：400-821-9031

网址：www.lu.com

(28) 上海联泰资产管理有限公司

住所：上海市长宁区金钟路 658 弄 2 号楼 B 座 6 层

法定代表人：燕斌

电话：021-52822063

传真：021-52975270

联系人：兰敏

客服电话：4000-466-788

网址：<http://www.66zichan.com>

(29) 上海基煜基金销售有限公司

住所：上海市崇明县长兴镇路潘园公路1800号2号楼6153室（上海泰和经济
发展区）

办公地址：上海市杨浦区昆明路518号A1002室

法定代表人：王翔

电话：021-65370077

传真：021-55085991

客户服务电话：021-65370077

网址：www.jiyufund.com.cn

(30) 中证金牛（北京）投资咨询有限公司

住所：北京市丰台区东管头 1 号 2 号楼 2-45 室

法定代表人：钱昊旻

联系人：孟汉霄

联系电话：010-59336498

网址：<http://www.jnlc.com/>

(31) 浙江同花顺基金销售有限公司

住所：杭州市文二西路 1 号 903 室

法定代表人：凌顺平

电话：0571-88911818

联系人：董一锋

客服电话：4008-773-772

网址：fund.10jqka.com.cn

(32) 北京新浪仓石基金销售有限公司

住所：北京市海淀区东北旺西路中关村软件园二期(西扩)N-1、N-2 地块新浪
总部科研楼 5 层 518 室

法定代表人：李昭琛

电话：010-60619607

联系人：吴翠

客服电话：010-62675369

网址：www.xincai.com

(33) 珠海盈米财富管理有限公司

住所：珠海市横琴新区宝华路 6 号 105 室-3491

法定代表人：肖雯

电话：020-89629099

联系人：邱湘湘

客服电话：020-89629066

网址：www.yingmi.cn

(34) 上海利得基金销售有限公司

住所：上海市宝山区蕴川路 5475 号 1033 室

法定代表人：沈继伟

电话：021-50753533

联系人：李兴春

客服电话：400-921-7755

网址：www.leadfund.com.cn

其它代销机构名称及其信息另行公告。

二、注册登记机构

农银汇理基金管理有限公司

住所：中国（上海）自由贸易试验区世纪大道 1600 号陆家嘴商务广场 7 层

办公地址：上海市浦东新区银城路 9 号农银大厦 50 楼

法定代表人：于进

电话：021-61095588

传真：021-61095556

联系人：高利民

客户服务电话：4006895599

三、出具法律意见书的律师事务所

名称：上海源泰律师事务所

住所：上海市浦东南路 256 号华夏银行大厦 1405 室

办公地址：上海市浦东南路 256 号华夏银行大厦 1405 室

负责人：廖海

联系电话：（021）51150298

传真：（021）51150398

联系人：廖海

经办律师：廖海、刘佳

四、审计基金财产的会计师事务所

名称：德勤华永会计师事务所(特殊普通合伙)

住所：上海市延安东路 222 号外滩中心 30 楼

办公地址：上海市延安东路 222 号外滩中心 30 楼

法定代表人：卢伯卿

联系电话：（021）61418888

传真：（021）63350003

经办注册会计师：曾浩、吴凌志

第六部分 基金的募集

本基金由基金管理人依照《基金法》、《运作办法》、基金合同及其他有关规定，并经中国证监会证监许可【2011】1116号文核准募集发售。

本基金为契约型开放式混合型基金。基金存续期间为不定期。

本基金募集期间基金份额净值为人民币 1.00 元，按初始面值发售。

本基金自 2011 年 8 月 8 日至 2011 年 9 月 2 日进行发售。

本基金设立募集期共募集 1,288,419,908.03 份基金份额，有效认购户数为 41,424 户。

第七部分 基金合同的生效

根据有关规定，本基金满足基金合同生效条件，基金合同已于 2011 年 9 月 6 日正式生效。自基金合同生效之日起，本基金管理人正式开始管理本基金。

基金合同生效后，连续二十个工作日出现基金份额持有人数量不满二百人或者基金资产净值低于五千万元情形的，基金管理人应当在定期报告中予以披露；连续六十个工作日出现前述情形的，基金管理人应当向中国证监会报告并提出解决方案，如转换运作方式、与其他基金合并或者终止基金合同等，并召开基金份额持有人大会进行表决。

第八部分 基金份额的申购与赎回

一、申购与赎回的场所

本基金的申购与赎回将通过基金管理人的直销中心及代销机构的代销网点进行。具体的销售网点将由基金管理人在招募说明书或其他公告中列明。基金管理人可根据情况变更或增减代销机构，并予以公告。基金投资者可以在销售机构办理基金销售业务的营业场所或按销售机构提供的其他方式办理基金的申购与赎回。

二、申购与赎回的开放日及时间

1、开放日及业务办理时间

基金投资者在开放日申请办理基金份额的申购和赎回，具体办理时间为上海证券交易所、深圳证券交易所的正常交易日的交易时间。但基金管理人根据法律法规、中国证监会的要求或基金合同的规定公告暂停申购、赎回时除外。

基金合同生效后，若出现新的证券交易市场、证券交易所交易时间变更或其他特殊情况，基金管理人将视情况对前述开放日及开放时间进行相应的调整，但应在实施日前依照《信息披露办法》的有关规定在指定媒体上公告。

2、申购与赎回的开始时间

基金管理人自基金合同生效之日起不超过3个月开始办理申购，具体业务办理时间在申购开始公告中规定。

基金管理人自基金合同生效之日起不超过3个月开始办理赎回，具体业务办理时间在赎回开始公告中规定。

在确定申购开始与赎回开始时间后，由基金管理人在开始日前依照《信息披露办法》的有关规定在指定媒体公告。

基金管理人不得在基金合同约定之外的日期或者时间办理基金份额的申购、赎回或者转换。基金投资者在基金合同约定之外的日期和时间提出申购、赎回或转换申请的，其基金份额申购、赎回价格为下次办理基金份额申购、赎回时间所在开放日的价格。

三、申购与赎回的原则

1、“未知价”原则，即基金份额的申购与赎回价格以申请当日收市后计算的基金份额净值为基准进行计算；

2、基金采用“金额申购”和“份额赎回”的方式，即申购以金额申请，赎回以份额申请；

3、基金份额持有人赎回时，除指定赎回外，基金管理人按“先进先出”的原则，对该基金份额持有人账户在该销售机构托管的基金份额进行处理，即先确认的份额先赎回，后确认的份额后赎回，以确定所适用的赎回费率；

4、当日的申购与赎回申请可以在基金管理人规定的时间以内撤销。基金管理人、基金注册登记机构另有规定的，从其规定；

5、基金管理人可根据基金运作的实际情况并在不损害基金份额持有人权益的情况下可更改上述原则，但最迟应在新的原则实施前依照有关规定在指定媒体上公告。

四、申购与赎回的程序

1、申购和赎回的申请方式

基金投资者必须根据基金销售机构规定的程序，在开放日的业务办理时间向基金销售机构提出申购或赎回的申请。

基金投资者在提交申购申请时须按销售机构规定的方式备足申购资金，基金投资者在提交赎回申请时须持有足够的基金份额余额，否则所提交的申购、赎回的申请无效而不予成交。

2、申购和赎回申请的确认

T日规定时间受理的申请，正常情况下，基金注册登记机构在T+1日内（包括该日）为基金投资者对该交易的有效性进行确认，基金投资者可在T+2日后（包括该日）到销售机构或以销售机构规定的其他方式查询申请的确认情况。

销售机构对申购申请的受理并不代表该申请一定成功，而仅代表销售机构确实接收到申购申请。申购的确认以注册登记机构的确认结果为准。

3、申购和赎回的款项支付

申购采用全额缴款方式，若申购资金在规定时间内未全额到账则申购不成功。若申购不成功或无效，基金管理人或基金管理人指定的代销机构将基金投资者已缴付的申购款项本金退还给基金投资者，由此产生的利息等损失由基金投资者自行承担。

基金投资者赎回申请成功后,基金管理人将指示基金托管人按有关规定支付赎回款项,并通过注册登记机构及其相关销售机构在 T+7 日(包括该日)内支付赎回款项。在发生巨额赎回时,款项的支付办法按照基金合同有关条款处理。

遇交易所或交易市场数据传输延迟、通讯系统故障、银行数据交换系统故障或其它非基金管理人及基金托管人所能控制的因素影响业务处理流程,则赎回款顺延至下一个工作日划往基金份额持有人银行账户。

五、申购与赎回的数额限制

1、部分代销网点和直销网上交易基金投资者每次申购本基金的最低申购金额为 1,000 元(含申购费)。基金管理人的直销中心个人投资者首次申购本基金的最低申购金额为 50,000 元(含申购费),机构投资者首次申购本基金的最低申购金额为 500,000 元(含申购费)。追加申购的最低申购金额为 1,000 元,已在基金管理人的直销中心有该基金认购记录的基金投资者不受首次申购最低金额的限制。代销网点的基金投资者欲转入基金管理人的直销中心进行交易要受基金管理人的直销中心最低金额的限制。基金投资者当期分配的基金收益转购基金份额时,不受最低申购金额的限制。基金管理人可根据市场情况,调整本基金首次申购的最低金额。

2、基金份额持有人在部分销售机构赎回时,每次对本基金的赎回申请不得低于 100 份基金份额。每个交易账户的最低基金份额余额不得低于 100 份。

3、自 2017 年 1 月 19 日起,调整代销机构上海天天基金销售有限公司和蚂蚁(杭州)基金销售有限公司的最低申购金额调整为 10 元,最低赎回份额及最低保留份额调整为 10 份。

各销售机构对最低申购限额及交易级差有其他规定的,以各销售机构的业务规定为准。

4、基金管理人可以根据市场情况,在法律法规允许的情况下,调整上述规定的数量或比例限制。基金管理人必须在调整前依照有关规定在指定媒体上公告,并报中国证监会备案。

六、申购和赎回的数额和价格

1、本基金的申购费率如下:

申购金额(含申购费)	费率
50 万元以下	1.5%

50 万元（含）以上， 100 万元以下	1.0%
100 万元（含）以上， 500 万元以下	0.8%
500 万元（含）以上	1000 元/笔

2、本基金的赎回费率如下：

持有时间	赎回费率
1 年以下	0.50%
1 年（含 1 年）至 2 年	0.25%
2 年（含 2 年）以上	0

注 1：就赎回费率的计算而言，1 年指 365 日，2 年指 730 日，以此类推。

注 2：上述持有期是指在注册登记系统内，投资者持有基金份额的连续期限。

后端费率：本基金采用前端收费，条件成熟时也将为客户提供后端收费的选择。

3、基金份额净值的计算公式为：基金份额净值 = 基金资产净值总额 / 基金份额总数。基金份额净值的计算保留到小数点后 4 位，小数点后第 5 位四舍五入，由此误差产生的收益或损失由基金财产承担。T 日的基金份额净值在当天收市后计算，并在 T+1 日内公告。遇特殊情况，经履行适当程序后，可以适当延迟计算或公告。

4、基金申购份额的计算

本基金的申购金额包括申购费用和净申购金额。申购价格以申购当日（T 日）的基金份额净值为基准。申购的有效份额单位为份。申购份额计算结果按照四舍五入方法，保留到小数点后 2 位，由此误差产生的损失由基金财产承担，产生的收益归基金财产所有。

计算公式：

$$\text{净申购金额} = \text{申购金额} / (1 + \text{申购费率})$$

$$\text{申购费用} = \text{申购金额} - \text{净申购金额}$$

$$\text{申购份额} = \text{净申购金额} / \text{T 日基金份额净值}$$

对于适用固定金额申购费的申购：净申购金额 = 申购金额 - 申购费用

例二：假定 T 日本基金的份额净值为 1.2000 元，三笔申购金额分别为 1 万元、50 万元和 100 万元，则各笔申购负担的申购费用和获得的该基金份额计算如下：

	申购1	申购2	申购3
申购金额（元，A）	10,000	500,000	1,000,000
适用申购费率（B）	1.50%	1.00%	0.80%
净申购金额（ $C=A/(1+B)$ ）	9,852.22	495,049.50	992,063.49
申购费用（ $D=A-C$ ）	147.78	4,950.50	7,936.51
申购份额（ $E=C/1.2000$ ）	8,210.18	412,541.25	826,719.58

5、基金赎回金额的计算

采用“份额赎回”方式，赎回价格以赎回当日（T日）的基金份额净值为基准进行计算，赎回金额以人民币元为单位，赎回金额计算结果按照四舍五入方法，保留到小数点后2位，由此误差产生的损失由基金财产承担，产生的收益归基金财产所有。

计算公式：

赎回总金额=赎回份额×T日基金份额净值

赎回费用=赎回份额×T日基金份额净值×赎回费率

净赎回金额=赎回份额×T日基金份额净值-赎回费用

例三：假定某基金投资者在T日赎回10,000份，其在认购/申购时已交纳认购/申购费用，该日该基金份额净值为1.2500元，持有年限不足1年，则其获得的赎回金额计算如下：

赎回费用=1.2500×10,000×0.5%=62.50元

赎回金额=1.2500×10,000-62.5=12,437.50元

6、申购费用由基金投资者承担，不列入基金财产，主要用于本基金的市场推广、销售、注册登记等各项费用。

7、赎回费用由赎回基金份额的基金份额持有人承担，在基金份额持有人赎回基金份额时收取。不低于赎回费总额的25%应归基金财产，其余用于支付注册登记费和其他必要的手续费。

8、本基金的申购费率最高不超过申购金额的5%，赎回费率最高不超过基金份额赎回金额的5%；本基金的申购费率、赎回费率和收费方式由基金管理人根据基金合同的规定确定，并在招募说明书或相关公告中列示。基金管理人可以在履行相关手续后，在基金合同约定的范围内调整申购、调低赎回费率或调整收费方式，基金管理人依照有关规定于新的费率或收费方式实施日前在指定媒体上公告。

9、基金管理人可以在不违背法律法规规定及基金合同约定的情况下根据市场情况制定基金促销计划，针对基金投资者定期和不定期地开展基金促销活动。在基金促销活动期间，基金管理人可以按中国证监会要求履行必要手续后，对基金投资者适当调整基金申购费率、调低赎回费率和转换费率。

七、申购和赎回的注册登记

1. 基金投资者 T 日申购基金成功后，正常情况下，注册登记机构在 T+1 日为基金投资者增加权益并办理注册登记手续，基金投资者自 T+2 日起有权赎回该部分基金份额。

2. 基金投资者 T 日赎回基金成功后，正常情况下，注册登记机构在 T+1 日为基金投资者扣除权益并办理相应的注册登记手续。

3. 基金管理人可在法律法规允许的范围内，对上述注册登记办理时间进行调整，并最迟于开始实施前 3 个工作日在指定媒体上公告。

八、拒绝或暂停申购的情形

发生下列情况时，基金管理人可拒绝或暂停接受基金投资者的申购申请，此时，基金管理人管理的其他基金向本基金的转入申请可按同样的方式处理：

- 1、因不可抗力导致基金无法正常工作；
- 2、证券交易所交易时间非正常停市，导致基金管理人无法计算当日基金资产净值；
- 3、发生基金合同规定的暂停基金资产估值情况；
- 4、基金资产规模过大，使基金管理人无法找到合适的投资品种，或其他可能对基金业绩产生负面影响，或基金管理人认为会损害已有基金份额持有人利益的申购；
- 5、法律法规规定或中国证监会认定的其他情形。

发生上述 1-4 项暂停申购情形时，基金管理人应当根据有关规定在指定媒体上刊登暂停申购公告。如果基金投资者的申购申请被拒绝，被拒绝的申购款项将退还给基金投资者。在暂停申购的情况消除时，基金管理人应及时恢复申购业务的办理。

九、暂停赎回或延缓支付赎回款项的情形

发生下列情形时，基金管理人可暂停接受基金投资者的赎回申请或延缓支付赎回款项，此时，本基金向基金管理人管理的其他基金的转出申请可按同样的方式处理：

- 1、因不可抗力导致基金管理人不能支付赎回款项；
- 2、证券交易所交易时间依法决定临时停市，导致基金管理人无法计算当日基金资产净值；
- 3、连续两个或两个以上开放日发生巨额赎回，导致本基金的现金支付出现困难；
- 4、发生基金合同规定的暂停基金资产估值情况；
- 5、法律法规规定或中国证监会认定的其他情形。

发生上述情形时，基金管理人应在当日向中国证监会报告，已接受的赎回申请，基金管理人应按时足额支付；如暂时不能足额支付，可支付部分按单个账户申请量占申请总量的比例分配给赎回申请人，未支付部分可延期支付，并以后续开放日的基金份额净值为依据计算赎回金额，若出现上述第3项所述情形，按基金合同的相关条款处理。基金份额持有人在申请赎回时可事先选择将当日可能未获受理部分予以撤销。在暂停赎回的情况消除时，基金管理人应及时恢复赎回业务的办理并公告。

十、巨额赎回的情形及处理方式

1、巨额赎回的认定

若本基金单个开放日内的基金份额净赎回申请(赎回申请份额总数加上基金转换中转出申请份额总数后扣除申购申请份额总数及基金转换中转入申请份额总数后的余额)超过前一开放日的基金总份额的10%，即认为是发生了巨额赎回。

2、巨额赎回的处理方式

当基金出现巨额赎回时，基金管理人可以根据基金当时的资产组合状况决定全额赎回或部分顺延赎回。

(1) 全额赎回：当基金管理人认为有能力支付基金份额持有人的赎回申请时，按正常赎回程序执行。

(2) 部分顺延赎回：当基金管理人认为支付基金份额持有人的赎回申请有困难或认为支付基金份额持有人的赎回申请而进行的财产变现可能会对基金资产净值造成较大波动时，基金管理人在当日接受赎回比例不低于上一开放日基金总份额的 10% 的前提下，对其余赎回申请延期办理。对于当日的赎回申请，应当按单个账户赎回申请量占赎回申请总量的比例，确定当日受理的赎回份额；基金份额持有人未能赎回部分，在基金份额持有人提交赎回申请时可以选择延期赎回或取消赎回。选择延期赎回的，将自动转入下一个开放日继续赎回，直到全部赎回申请办理完成为止；选择取消赎回的，当日未获赎回的部分申请将被撤销。延期的赎回申请与下一开放日赎回申请一并处理，无优先权并以该开放日的基金份额净值为基础计算赎回金额。如基金份额持有人在提交赎回申请时未作明确选择，基金份额持有人未能赎回部分作自动延期赎回处理。

3、巨额赎回的公告

当发生巨额赎回并顺延赎回时，基金管理人应在 2 日内通过中国证监会指定媒体、基金管理人的公司网站或代销机构的网点刊登公告，并在公开披露日向中国证监会和基金管理人主要办公场所所在地中国证监会派出机构备案，并通过邮寄、传真或者招募说明书规定的其他方式在 3 个工作日内通知基金份额持有人，并说明有关处理方法。

连续 2 日以上(含本数)发生巨额赎回，如基金管理人认为有必要，可暂停接受基金的赎回申请；已经接受的赎回申请可以延缓支付赎回款项，但不得超过 20 个工作日，并应当在指定媒体上进行公告。

十一、暂停申购或赎回的公告和重新开放申购或赎回的公告

1、发生上述暂停申购或赎回情况的，基金管理人当日应立即向中国证监会备案，并依照有关规定在指定媒体上刊登暂停公告。

2、如发生暂停的时间为 1 日，第 2 个工作日基金管理人应依照有关规定在指定媒体上刊登基金重新开放申购或赎回公告，并公布最近 1 个开放日的基金份额净值。

3、如发生暂停的时间超过 1 日但少于 2 周（含 2 周），暂停结束，基金重新开放申购或赎回时，基金管理人应依照《信息披露办法》的有关规定，在指定媒体上刊登基金重新开放申购或赎回公告，并公告最近 1 个开放日的基金份额净值。

4、如发生暂停的时间超过 2 周，暂停期间，基金管理人应每 2 周至少刊登暂停公告 1 次。暂停结束，基金重新开放申购或赎回时，基金管理人应依照《信息披露办法》的有关规定，在指定媒体上刊登基金重新开放申购或赎回公告，并公告最近 1 个开放日的基金份额净值。

十二、基金转换

基金管理人可以根据相关法律法规以及基金合同的规定决定开办本基金与基金管理人管理的且由同一注册登记机构办理注册登记的其他基金之间的转换业务，基金转换可以收取一定的转换费，相关规则由基金管理人届时根据相关法律法规及基金合同的规定制定并公告，并及时告知基金托管人与相关机构。

十三、定期定额投资计划

在各项条件成熟的情况下，本基金可为基金投资者提供定期定额投资计划服务，具体实施方法以更新后的招募说明书和基金管理人届时公告为准。

第九部分 基金的非交易过户与转托管

一、基金的非交易过户

非交易过户是指不采用申购、赎回等基金交易方式，将一定数量的基金份额按照一定规则从某一投资者基金账户转移到另一投资者基金账户的行为，或者按照相关法律法规或国家有权机关另有要求的方式进行处理的行為。

注册登记机构只受理继承、捐赠和司法强制执行而产生的非交易过户以及注册登记机构认可、符合法律法规的其它非交易过户。

继承是指基金份额持有人死亡，其持有的基金份额由其合法的继承人继承；捐赠是指基金份额持有人将其合法持有的基金份额捐赠给福利性质的基金会或社会团体；司法强制执行是指司法机构依据生效司法文书将基金份额持有人持有的基金份额强制划转给其他自然人、法人或其他组织或者以其他方式处分。办理非交易过户必须提供注册登记机构要求提供的相关资料，对于符合条件的非交易过户申请自申请受理日起2个月内办理，并按注册登记机构规定的标准收费。注册登记机构受理上述情况下的非交易过户，其他销售机构不得办理该项业务

二、基金的转托管

基金份额持有人可办理已持有基金份额在不同销售机构之间的转托管，基金销售机构可以按照与管理人约定的标准收取转托管费。

第十部分 基金份额的冻结、解冻

基金账户和基金份额冻结、解冻的业务，由注册登记机构办理。

注册登记机构只受理国家有关机关依法要求的基金账户或基金份额的冻结与解冻以及注册登记机构认可的其他情况的基金账户或基金份额的冻结与解冻。基金账户或基金份额被冻结的，被冻结基金份额所产生的权益一并冻结，法律法规、中国证监会或法院判决、裁定另有规定的除外。

当基金份额处于冻结状态时，注册登记机构或其他相关机构应拒绝该部分基金份额的赎回申请、转出申请、非交易过户以及基金的转托管。被冻结部分份额仍然参与收益分配。

第十一部分 基金托管

基金财产由基金托管人保管。基金管理人应与基金托管人按照《基金法》、基金合同及有关规定订立《农银汇理策略精选混合型证券投资基金托管协议》。订立托管协议的目的是明确基金托管人与基金管理人之间在基金份额持有人名册登记、基金财产的保管、基金财产的管理和运作及相互监督等相关事宜中的权利义务及职责，确保基金财产的安全，保护基金份额持有人的合法权益。

第十二部分 基金的销售

本基金的销售业务指接受基金投资者申请为其办理的本基金的认购、申购、赎回、转换等业务。

本基金的销售业务由基金管理人及基金管理人委托的其他符合条件的机构办理。基金管理人委托代销机构办理本基金认购、申购、赎回业务的，应与代销机构签订代销协议，以明确基金管理人和代销机构之间在基金份额认购、申购、赎回等事宜中的权利和义务，确保基金财产的安全，保护基金投资者和基金份额持有人的合法权益。

第十三部分 基金份额的注册登记

一、基金注册登记业务

本基金的注册登记业务指基金登记、存管、清算和结算业务，具体内容包括基金投资者基金账户建立和管理、基金份额注册登记、基金份额销售业务的确认、清算和结算、代理发放红利、建立并保管基金份额持有人名册等。

二、注册登记业务办理机构

本基金的注册登记业务由基金管理人或基金管理人委托的其他符合条件的机构负责办理。基金管理人委托其他机构办理本基金注册登记业务的，应与代理机构签订委托代理协议，以明确基金管理人和代理机构在注册登记业务中的权利义务，保护基金投资者和基金份额持有人的合法权益。

三、注册登记机构享有如下权利

- 1、建立和管理基金投资者基金份额账户；
- 2、取得注册登记费；
- 3、保管基金份额持有人开户资料、交易资料、基金份额持有人名册等；
- 4、在符合法律法规的情况下，制定、修改、调整开放式基金业务管理规则；
- 5、在法律法规允许的范围内，制定和调整注册登记业务的相关规则，并依照有关规定在指定媒体上公告；
- 6、法律法规规定的其他权利。

四、注册登记机构承担如下义务：

- 1、配备足够的专业人员办理本基金的注册登记业务；
- 2、严格按照法律法规和基金合同规定的条件办理基金的注册登记业务；
- 3、保存基金份额持有人名册及相关的申购、赎回与转换等业务记录 15 年以上；
- 4、对基金份额持有人的基金账户信息负有保密义务，因违反该保密义务对基金投资者或基金造成的损失，须承担相应的赔偿责任，但监管部门和司法强制检查情形除外；
- 5、按基金合同、招募说明书和有关公告规定为基金投资者办理非交易过户业务、转托管和提供其他必要服务；
- 6、接受基金管理人的监督；

7、法律法规规定的其他义务。

第十四部分 基金的投资

一、投资目标

本基金以提高投资组合经风险调整后的超额收益为目标，通过对定量和定性多种投资策略的有效结合，力争为投资者创造超越业绩比较基准的回报。

二、投资范围

本基金的投资范围为具有良好流动性的金融工具，包括国内依法上市的股票（包括中小板、创业板及其他经中国证监会核准发行并上市的股票）、债券以及法律法规或中国证监会允许基金投资的其它金融工具，但须符合中国证监会的相关规定。其中：股票投资比例范围为基金资产的60%—95%；除股票以外的其他资产投资比例范围为基金资产的5%—40%。权证投资比例范围为基金资产净值的0%—3%，现金或到期日在一年以内的政府债券投资比例不低于基金资产净值的5%。

三、投资理念

本基金将通过基金管理人在数量化投资上的积累，以多个相关性较低的数量化投资策略为基础，并有机结合由长期投资经验形成的定性投资策略，在投资策略充分分散化的基础上，力争为投资者创造超越业绩比较基准的回报。

四、投资策略

1、大类资产配置策略

本基金的资产配置策略将采用定量模型和定性分析相结合的方式，对基金组合在股票类资产、债券类资产和现金类资产上的配置比例进行明确。

（1）在定量分析方面，基金管理人将依托公司内部量化投资研究团队自主研发的量化预测模型以及市场数据库，对未来股票市场、债券市场的走势的概率进行量化判断，并对各类不同大类资产的预期收益率和波动率的变化进行量化预测，从而形成大类资产配置策略的基本输入参数集。在此基础上，基金管理人将利用资产配置量化模型计算出基金资产在股票、债券和现金等大类资产中的合理配置比例。同时，基金管理人的量化投资研究团队将根据市场变化趋势，定期或不定期地对预测模型和资产配置模型的实际效果进行跟踪，并做相应更新，以不断完善和改进其在资产配置阶段的实用性。

(2) 在定性分析方面，基金管理人将充分结合公司投资团队对股票和债券市场的定性分析，综合考量宏观经济因素、政策环境因素、资金供求因素、股票和债券市场因素，形成对未来市场走势和基金资产配置的定性判断。

(3) 在完成上述定量和定性的分析的基础上，基金管理人将横向对比定量和定性分析的结果，若两者之间出现配置原则上的分歧，基金管理人将客观分析量化分析模型所依赖的假设条件、输入参数和参考因子等因素，与定性分析的信息来源基本逻辑进行对比分析，若两者之间未出现根本性差异，则配置策略将采用定量分析的结果为基本原则。若两者之间出现较大的差异，则基金管理人需对模型的基础条件和假设进行重新梳理，使其符合市场客观情况，并在此基础上重新进行量化资产配置比例计算。

若定量和定性的分析结果未出现配置原则上的分歧，则基金的实际大类资产配置将以量化分析的结果为基础，同时在一定的比例范围内根据定性分析的结果对各类资产的实际配置比例进行适当的调整，以达到充分结合定量和定性分析优势的目标。

2、股票投资策略

策略精选基金的股票投资是本基金的核心部分，股票组合的基本构建原则将遵循主动管理的基础定律（Fundamental Law of Active Management），即通过增加独立策略的数量的方式最终达到提高信息比率（信息比率是用来衡量单位超额风险带来的超额收益，该比率越高说明基金管理人的主动管理能力越强）的目标。在独立策略的选择上，基金管理人将秉承定量策略为主、定性策略为辅的基本原则，以充分发挥数量化投资策略的优点。

与传统的主动型股票基金不同的是，本基金在公司内部严格的股票库制度的基础上，还将专门针对策略精选基金的架构设立备选数量化策略池。独立的数量化策略必须经过严格的量化筛选标准才可以进入该备选数量化策略池，基金经理必须在该备选池的范围内根据市场状况选择相应的投资策略加入投资组合。围绕着备选数量化策略池，本基金制定了严格的股票数量化投资策略流程，力图尽可能的忽略人为因素，保持客观理性。股票的数量化投资策略流程包括三个主要阶段，分别为：备选数量化策略池的构建、投资策略的配置和投资组合的构建。

(1) 备选数量化策略池的构建

1) 数量化策略的来源

具体的量化投资策略是基金管理人在充分吸收卖方研究、学术研究等方面的成果，结合公司内部相关研究人员的投资理念和投资思想，通过大量的历史数据实证检验而获得的。量化策略需要经过包括前期的数据采集、信息量化、实证模拟和风险测试等一系列系统的过程，能够得出相对较为稳定的超额收益统计特征，必须可以在实际的投资操作被加以应用。

2) 量化策略的方法

本基金的量化策略将以市场上公开数据为基础，以基本面指标、估值指标、市值指标、流动性指标和市场情绪指标等各类股价影响因素为研究对象，使用包括回归分析、动量反转、行为金融、协整分析等金融学、数学和统计学方法，通过大量的数据实证检验和历史回溯，形成可被检验的有效的量化投资策略，其最终目的是增加可提供正信息比率的信息来源的数量。

3) 量化策略的入库标准

在数量众多的量化投资策略的基础上，基金管理人将根据客观的标准对各个独立策略的实际有效性进行严格测算，从而决定是否将其纳入备选量化策略库，从而保证入库的策略必须普遍具有以下的基本特征：

- ①投资逻辑具有说服力。
- ②具有较为持续的历史超额收益
- ③具有较高的信息比率。
- ④超额收益分布较为合理。
- ⑤参数敏感度较低。

通过上述的入库标准的构建，基金管理人将力图寻找收益率稳健、信息比率较高、超额收益分布合理、参数敏感性较低的数量化投资策略，组成本基金的备选量化投资策略池。

(2) 股票投资策略的合理配置

量化策略配置是指基金经理和相关研究人员在资产配置策略确定的基础上，根据主动管理的基础定律，对本基金量化策略池内的量化策略及部分基于定性分析的投资策略进行相关性分析，筛选出一定数量的相关度较低的数量投资策略；再以基金的风险调整后收益最大化为原则，对各数量策略进行最优化处理，确定各数量策略的配置权重。

1) 策略的筛选。本基金通过对各策略之间的收益率进行回归分析, 从而计算出各个策略超额收益之间的相关性, 并剔除那些表现高度相关的策略, 从而降低整个组合超额收益的波动性, 提高组合的信息比率。

2) 策略的权重配置。基金管理人将利用自身研发的数量化策略配置工具对备选策略组合的进行优化, 从而计算出各独立策略在股票组合中所占的权重。

3) 策略更新和退出。在本基金的运作过程中, 基金管理人将对进入组合的各独立策略的效果进行密切跟踪, 随着市场条件的改变而对策略配置加以改进, 否则完全固化的策略组合将有可能侵蚀原有的业绩表现, 在极端市场环境下还有可能导致较大的风险。模型的更新和退出的原因主要包括但不限于:

①宏观经济或市场环境变化导致的原有策略模型的假设条件消失, 或者发生改变, 从而导致超额收益的分布状况发生较大改变;

②组合内使用的比较成熟的策略模型逐渐被市场大量复制应用, 从而导致原有策略产生超额收益的效率下降;

③随着市场环境的变化, 部分策略的超额收益相关性变强导致超额收益的叠加效果不再明显;

④由于基金规模的变化, 导致原有策略得出的投资组合在分散程度、流动性等指标上不再符合组合预设的约束或风险控制的要求。

在发生上述情况的时候, 基金管理人将对基金的策略配置进行动态管理, 对纳入组合的策略进行实时的淘汰和更新, 以保证原有投资目标和理念的延续性和一致性。此外, 基金管理人还将定期对备选数量化策略池中的策略进行跟踪和分析, 剔除失效或不再符合标准的策略, 并继续寻找新的因素和策略模型。

(3) 股票投资组合的构建

基金管理人在实施基金投资组合构建的阶段, 必然面临多个精选策略带来的选股数量较多且较为零散的问题。为解决这一问题, 基金管理人将对股票组合所面临的各类约束进行量化, 并以此为标准对所构建的理论组合进行可行性检验。

在组合层面的投资约束包括但不限于:

1) 流动性约束。为减小基金加减仓时的冲击成本, 保持基金资产较高的流动性。基金管理人将通过最大卖出天数等指标控制个股的流动性。

2) 分散性约束。为保证基金组合在行业和个股上的充分分散,降低由于高集中度所带来的特定风险较高的可能性,基金管理人必须保证组合在各主要行业上保持合理的分配比例。

3) 个股数量约束。由于本基金为多个精选策略的组合,因此很有可能导致所选择的股票数量较多且较为零散,因此基金管理人将在组合层面设定合适的个股数量上限。

3、债券投资策略

本基金为混合型基金,因此债券部分的投资主要目的是为了满足不同资产配置的需要,提供必要的资产分散以部分抵消股票市场的系统性风险。因此在债券投资上,基金管理人将秉承稳健优先的原则,在保证投资低风险的基础上力争创造一定的收益水平。

(1) 合理预计利率水平

对市场长期、中期和短期利率的正确预测是实现有效债券投资的基础。管理人将全面研究物价、就业、国际收支和政策变更等宏观经济运行状况,预测未来财政政策和货币政策等宏观经济政策走向,以此判断资金市场长期的供求关系变化。同时,通过具体分析货币供应量变动, M1 和 M2 增长率等因素判断中短期资金市场供求的趋势。在此基础上,管理人将对于市场利率水平的变动进行合理预测,对包括收益率曲线斜度等因素的变化进行科学预判。

(2) 灵活调整组合久期

管理人将在合理预测市场利率水平的基础上,在不同的市场环境下灵活调整组合的目标久期。当预期市场利率上升时,通过增加持有短期债券等方式降低组合久期,以降低组合跌价风险;在预期市场利率下降时,通过增持长期债券等方式提高组合久期,以充分分享债券价格上升的收益。

(3) 科学配置投资品种

管理人将通过研究国民经济运行状况,货币市场及资本市场资金供求关系,以及不同时期市场投资热点,分析国债、央票、金融债等不同债券种类的利差水平,评定不同债券类属的相对投资价值,确定组合资产在不同债券类属之间配置比例。

(4) 谨慎选择个券

在具体券种的选择上，管理人主要通过利率趋势分析、投资人偏好分析、对收益率曲线形态变化的预期、信用评估和流动性分析等方式，合理评估不同券种的风险收益水平。筛选出的券种一般具有流动性较好、符合目标久期、同等条件下信用质量较好或预期信用质量将得到改善、风险水平合理、有较好下行保护等特征。

五、业绩比较基准

本基金的业绩比较基准为 $75\% \times \text{沪深 300 指数} + 25\% \times \text{中证全债指数}$

沪深 300 指数是中证指数公司发布的反映 A 股市场总体走势的综合性指数，它是由上海和深圳证券交易所中选取 300 只 A 股作为样本编制而成的成份股指数，所选择的成分股具有规模大、流动性好的特征。该指数覆盖了沪深两市大约 70% 的市值，具有广泛的市场代表性和良好的可投资性，是反映我国证券市场上股票整体走势的重要代表性指数；中证全债指数是覆盖交易所债券市场和银行间债券市场两大市场国债、金融债及企业债整体走势的指数，具有更广的覆盖面，成分债券的流动性较高。

根据本基金设定的投资范围，基金管理人以 75% 的沪深 300 指数和 25% 的中证全债指数构建的复合指数作为本基金的业绩比较基准，与本基金的投资风格基本一致，可以用来客观公正地衡量本基金的主动管理收益水平。

如果上述基准指数停止计算编制或更改名称，或者今后法律法规发生变化，又当市场出现更合适、更权威的比较基准，并且更接近本基金风格时，经基金托管人同意，本基金管理人在履行适当程序之后，可选用新的比较基准，并将及时公告。

六、风险收益特征

本基金为混合型基金，属于中高风险收益的投资品种，其预期风险和预期收益水平高于货币型基金、债券型基金，低于股票型基金。

七、投资决策依据

- (1) 国家有关法律、法规、规章和基金合同的有关规定。
- (2) 宏观经济发展环境、证券市场走势。

八、投资管理程序

1、投资研究管理架构

根据中国证监会《证券投资基金管理公司内部控制指导意见》的要求，结合本公司的实际情况，本公司在投资研究管理上采取了由投资决策委员会领导下的逐级授权制度，分别设立投资决策委员会、投资业务负责人和基金经理等多个层级，并在全面贯彻授权制度的基础上实行基金经理负责制，充分发挥基金经理的创造性和主观能动性；在业务部门设置上，本公司遵循投资、研究和交易相互独立的原则，分别设立了投资部、研究部、固定收益部和交易室四个部门独立从事相关业务，并在相互之间建立了严格的防火墙制度；在具体投资品种的筛选上，本公司严格遵循证券库制度，以确保基金经理投资的科学性和稳健性；本公司还采用风险管理委员会对投资风险进行监督和管理，并设立监察稽核部对投资的合规风险进行事前和事后监察，以做到投资合法合规。本公司还针对风险管理设立了专门的风险控制部门。

2、投资决策机制

依照逐级授权的原则，本公司的投资决策机制分别由投资决策委员会、投资业务负责人和基金经理三个层面具体实施：

（1）投资决策委员会

投资决策委员会是全公司基金投资的最高决策机构，公司基金及受托资产投资行为必须经过投资决策委员会授权，投资相关人员必须严格按照该委员会制定的原则和决策从事投资活动。投资决策委员会由公司总经理、投资总监及投资副总监、投资部、固定收益部和研究部负责人、基金经理等人员组成（督察长列席会议），定期或不定期召开会议讨论和决定基金投资中的重大问题，包括制定总体投资方案、确定资产和行业配置原则、审定基金经理的投资提案、批准基金经理的超权限投资等。

（2）投资业务负责人

投资业务负责人由投资总监担任，其主要职责是参加投资决策委员会、制定投资研究业务规则并监督实行、负责投资研究等部门的日常管理、审批基金经理超权限投资等。

（3）基金经理

本公司实行授权制度下的基金经理负责制。公司制定制度对基金经理的职责和权限进行规定，投资决策委员会对基金经理的投资方案进行原则性决策，基金经理在遵循上述要求的前提下负责具体的证券投资事务，执行和优化组合配置方

案，并对其投资业绩负责。基金经理可以在特殊情况下授权基金经理助理暂时代为履行投资职责，但必须遵守公司的规定，不得采用无条件和无时限的授权。

3、研究机制

本公司设立研究部，具体负责公司的研究业务，具体包括投资策略研究，提供包括宏观经济、资本市场、产业配置等策略报告，为投资部门把握市场机会服务；开展对行业、上市公司、固定收益产品、衍生产品的研究，为投资部门、投资决策委员会提供投资建议；此外，公司研究部设有专门的量化投资研究团队，通过对市场数据的数量化分析和统计规律的归纳，为基金管理提供量化的投资建议。

4、投资基本流程

（1）投资决策委员会制定投资决策

投资决策委员会定期或不定期召开会议，对下一阶段基金投资的资产和行业配置进行讨论，明确股票库的构成和最新变化，并最终确定总体投资方案。

（2）研究部门进行研究分析

研究部数量化研究人员将广泛吸收学术界和业界的各种最新数量研究成果，不断开发和维护数量化模型并提出量化投资建议；策略研究人员负责对国家宏观经济形势、股票市场走势和资产配置进行研究；行业研究人员负责从基本面角度具体分析各行业的发展状况和上市公司前景，并提出行业和个股的投资建议；固定收益研究人员将负责合理预计收益率曲线，并对各类属券种未来表现进行预测并提出投资建议。通过定性和定量的相结合的研究，研究部将最终形成投资策略的研究报告和投资建议，提交投资决策委员会和投资部门作为决策和投资的依据。此外，研究部门和投资部门定期或不定期举行投资研究联席会议，讨论宏观经济、行业、债券和数量模型等问题，作为投资决策的重要依据之一。

（3）投资部门实施投资

基金经理及投资团队根据投资决策委员会确定的总体投资方案，依据研究部门提供的研究成果，对宏观经济、行业发展和风格变动做出判断，合理使用数量化投资模型，完善资产配置和行业配置方案，构建和优化投资组合，并具体实施下达交易指令。对于超出权限范围的投资，基金经理应按照公司权限审批流程，提交主管投资领导或投资决策委员会审议。

（4）集中交易室执行交易

集中交易室接受基金经理下达的交易指令。集中交易室接到指令后，首先应对指令予以审核，然后再具体执行。基金经理下达的交易指令不明确、不规范或者不合规的，集中交易室可以暂不执行指令，并即时通知基金经理或相关人员。集中交易室应根据市场情况随时向基金经理通报交易指令的执行情况及对该项交易的判断和建议，以便基金经理及时调整交易策略。

(5) 投资绩效分析评估

公司风险控制部门会对基金投资的业绩进行数量化分析，利用相关工具、模型对基金的投资风险、绩效的风险调整和业绩贡献等方面进行评估、测算和分析，并提交投资部门和投资决策委员会作为对下期投资方案决策的参考。

(6) 风险控制和监察稽核

公司设置风险管理委员会，定期召开会议讨论公司的各项风险问题；公司风险控制部门具体负责对投资风险进行事前识别、事中监控和事后检查；公司督察长和监察稽核部门负责对投资、研究环节的全面事前、事中和事后的合规监督检查，及时向公司管理层和董事会上报发现的合规性问题并持续督促相关部门予以解决。

九、投资限制

本基金的投资组合将遵循以下限制：

- (1) 本基金持有一家上市公司的股票，其市值不超过基金资产净值的10%；
- (2) 本基金与由本基金管理人管理的其他基金持有一家公司发行的证券，不超过该证券的10%；
- (3) 进入全国银行间同业市场的债券回购融入的资金余额不得超过基金资产净值的40%。债券回购最长期限为1年，债券回购到期后不得展期；
- (4) 本基金的股票投资比例范围为基金资产的60%—95%；除股票以外的其他资产投资比例范围为基金资产的5%—40%。权证投资比例范围为基金资产净值的0%—3%；
- (5) 本基金参与股票发行申购，本基金所申报的金额不超过本基金的总资产，本基金所申报的股票数量不超过拟发行股票公司本次发行股票的总量；
- (6) 保持不低于基金资产净值5%的现金或者到期日在一年以内的政府债券；
- (7) 本基金投资权证，在任何交易日买入的总金额，不超过上一交易日基金资产净值的0.5%，基金持有的全部权证的市值不超过基金资产净值的3%，本基

金管理人管理的全部基金持有同一权证的比例不超过该权证的10%；投资于其他权证的投资比例，遵从法律法规或监管部门的相关规定；

(8) 本基金持有的同一（指同一信用级别）资产支持证券的比例，不得超过该资产支持证券规模的10%；本基金投资于同一原始权益人的各类资产支持证券的比例，不得超过该基金资产净值的10%；基金管理人管理的全部证券投资基金投资于同一原始权益人的各类资产支持证券，不得超过其各类资产支持证券合计规模的10%；本基金持有的全部资产支持证券，其市值不得超过该基金资产净值的20%；

(9) 本基金应投资于信用级别评级为BBB 以上(含BBB)的资产支持证券。基金持有资产支持证券期间，如果其信用等级下降、不再符合投资标准，应在评级报告发布之日起3个月内予以全部卖出；

(10) 本基金不得违反基金合同中有关投资范围、投资策略、投资比例的规定；

(11) 法律法规或监管部门对上述比例限制另有规定的，从其规定。

基金管理人应当自基金合同生效之日起6个月内使基金的投资组合比例符合基金合同的约定。在符合相关法律法规规定的前提下，因证券市场波动、上市公司合并、基金规模变动等非本基金管理人的因素致使基金的投资组合不符合上述规定的投资比例的，基金管理人应当在10个交易日内进行调整。法律法规或监管部门另有规定的，从其规定。

若法律法规或监管部门取消上述限制，履行适当程序后，本基金投资可不受上述规定限制。

十、禁止行为

为维护基金份额持有人的合法权益，本基金禁止从事下列行为：

- 1、承销证券；
- 2、向他人贷款或者提供担保；
- 3、从事承担无限责任的投资；
- 4、买卖其他基金份额，但是国务院另有规定的除外；
- 5、向基金管理人、基金托管人出资或者买卖基金管理人、基金托管人发行的股票或者债券；
- 6、买卖与基金管理人、基金托管人有控股关系的股东或者与基金管理人、基金托管人有其他重大利害关系的公司发行的证券或者承销期内承销的证券；

7、从事内幕交易、操纵证券交易价格及其他不正当的证券交易活动；

8、依照法律法规有关规定，由中国证监会规定禁止的其他活动。

若法律法规或监管部门取消上述禁止性规定，履行适当程序后，本基金投资可不受上述规定限制。

十一、基金管理人代表基金行使股东权利的处理原则及方法

1、基金管理人按照国家有关规定代表基金独立行使股东权利，保护基金份额持有人的利益；

2、不谋求对上市公司的控股，不参与所投资上市公司的经营管理；

3、有利于基金财产的安全与增值；

4、不通过关联交易为自身、雇员、授权代理人或任何存在利害关系的第三人牟取任何不当利益。

十二、基金的融资、融券

本基金可以根据有关法律法规和政策的规定进行融资、融券。

十三、投资组合报告

基金托管人中信银行股份有限公司根据本基金合同规定，复核了本报告中的财务指标、净值表现和投资组合报告等内容。

本投资组合报告所载数据截至 2016 年 12 月 31 日，本报告所列财务数据未经审计。

1. 报告期末基金资产组合情况

序号	项目	金额（元）	占基金总资产的比例（%）
1	权益投资	110,883,112.46	83.21
	其中：股票	110,883,112.46	83.21
2	基金投资	-	-
3	固定收益投资	-	-
	其中：债券	-	-
	资产支持证券	-	-
4	贵金属投资	-	-
5	金融衍生品投资	-	-
6	买入返售金融资产	6,600,000.00	4.95
	其中：买断式回购的买入返售金融资产	-	-
7	银行存款和结算备付金合计	8,726,021.66	6.55

8	其他资产	7,040,742.86	5.28
9	合计	133,249,876.98	100.00

2. 报告期末按行业分类的股票投资组合

(1) 报告期末按行业分类的境内股票投资组合

代码	行业类别	公允价值（元）	占基金资产净值比例（%）
A	农、林、牧、渔业	10,246,209.00	7.73
B	采矿业	-	-
C	制造业	54,790,190.96	41.35
D	电力、热力、燃气及水生产和供应业	-	-
E	建筑业	9,471,266.23	7.15
F	批发和零售业	5,683,520.15	4.29
G	交通运输、仓储和邮政业	3,274,824.00	2.47
H	住宿和餐饮业	-	-
I	信息传输、软件和信息技术服务业	6,817.20	0.01
J	金融业	8,349,596.00	6.30
K	房地产业	9,187,947.80	6.93
L	租赁和商务服务业	-	-
M	科学研究和技术服务业	-	-
N	水利、环境和公共设施管理业	9,872,741.12	7.45
O	居民服务、修理和其他服务业	-	-
P	教育	-	-
Q	卫生和社会工作	-	-
R	文化、体育和娱乐业	-	-
S	综合	-	-
	合计	110,883,112.46	83.68

(2) 报告期末按行业分类的沪港通投资股票投资组合

本基金本报告期末未持有沪港通投资股票。

3. 报告期末按公允价值占基金资产净值比例大小排序的前十名股票投资明

细

序号	股票代码	股票名称	数量（股）	公允价值（元）	占基金资产净值比例（%）
1	600593	大连圣亚	248,809	9,872,741.12	7.45

2	000711	京蓝科技	297,730	9,187,947.80	6.93
3	300456	耐威科技	171,562	8,737,652.66	6.59
4	603808	歌力思	245,648	7,882,844.32	5.95
5	603699	纽威股份	421,000	7,089,640.00	5.35
6	000930	中粮生化	523,277	7,032,842.88	5.31
7	300197	铁汉生态	537,550	6,816,134.00	5.14
8	600436	片仔癀	129,850	5,945,831.50	4.49
9	002589	瑞康医药	175,147	5,683,520.15	4.29
10	000998	隆平高科	248,300	5,321,069.00	4.02

4. 报告期末按债券品种分类的债券投资组合

本基金本报告期末未持有债券。

5. 报告期末按公允价值占基金资产净值比例大小排名的前五名债券投资明细

本基金本报告期末未持有债券。

6. 报告期末按公允价值占基金资产净值比例大小排名的前十名资产支持证券投资明细

本基金本报告期末未持有资产支持证券。

7. 报告期末按公允价值占基金资产净值比例大小排序的前五名贵金属投资明细

本基金本报告期末未持有贵金属。

8. 报告期末按公允价值占基金资产净值比例大小排名的前五名权证投资明细

本基金本报告期末未持有权证。

9. 报告期末本基金投资的股指期货交易情况说明

(1) 报告期末本基金投资的股指期货持仓和损益明细

本基金本报告期末未持有股指期货。

(2) 本基金投资股指期货的投资政策

本基金本报告期末未持有股指期货。

10. 报告期末本基金投资的国债期货交易情况说明

(1) 本期国债期货投资政策

本基金本报告期末未持有国债期货。

(2) 报告期末本基金投资的国债期货持仓和损益明细

本基金本报告期末未持有国债期货。

(3) 本期国债期货投资评价

本基金本报告期末未持有国债期货。

11. 投资组合报告附注

(1) 本基金投资的前十名证券的发行主体本期没有被监管部门立案调查或在本报告编制日前一年内受到公开谴责、处罚的情况。

(2) 本基金投资的前十名股票没有超出基金合同规定的备选股票库。

(3) 其他各项资产构成

序号	名称	金额（元）
1	存出保证金	215,376.84
2	应收证券清算款	6,791,593.00
3	应收股利	-
4	应收利息	8,129.38
5	应收申购款	25,643.64
6	其他应收款	-
7	待摊费用	-
8	其他	-
9	合计	7,040,742.86

(4) 报告期末持有的处于转股期的可转换债券明细

本基金本报告期末未持有处于转股期的可转换债券。

(5) 报告期末前十名股票中存在流通受限情况的说明

本基金本报告期末前十名股票中不存在流通受限情况。

第十五部分 基金的业绩

本基金管理人依照恪尽职守、诚实信用、勤勉尽责的原则管理和运用基金资产,但不保证基金一定盈利,也不保证最低收益。基金的过往业绩并不代表其未来表现。投资有风险,投资者在做出投资决策前应仔细阅读本基金的招募说明书。本基金合同生效日为2011年9月6日,基金业绩数据截至2016年12月31日。

一、本报告期基金份额净值增长率及其与同期业绩比较基准收益率的比较

阶段	净值增长率①	净值增长率标准差②	业绩比较基准收益率③	业绩比较基准收益率标准差④	①-③	②-④
2011年9月6日 -2011年12月31日	-7.01%	0.54%	-9.80%	1.05%	2.79%	-0.51%
2012年1月4日 -2012年12月31日	1.46%	1.22%	6.94%	0.96%	-5.48%	0.26%
2013年1月4日 -2013年12月31日	0.51%	1.14%	-5.64%	1.05%	6.15%	0.09%
2014年1月2日 -2014年12月31日	-15.52%	1.40%	40.69%	0.91%	-56.21%	0.49%
2015年1月1日 至2015年12月31日	12.81%	2.59%	7.91%	1.86%	4.90%	0.73%
2016年1月1日 至2016年12月	-6.31	1.73%	-7.71%	1.05%	1.40%	0.68%

31日						
基金成立至 2016年12月31 日	-15.33%	1.65%	27.53%	1.21%	-42.86%	0.44%

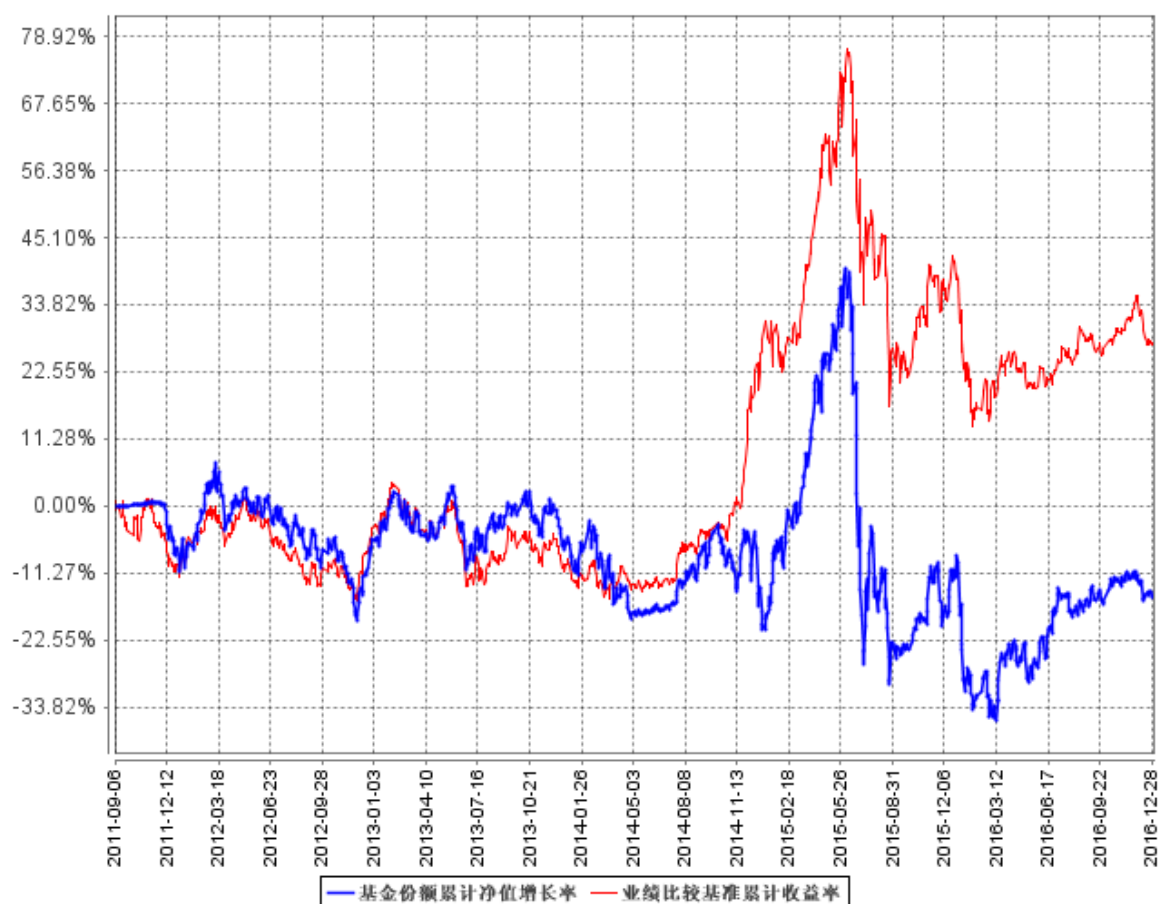
二、自基金合同生效以来基金累计份额净值增长率变动及其与同期业绩比较基准收益率变动的比较

农银汇理策略精选混合型证券投资基金

累计份额净值增长率与业绩比较基准收益率的历史走势对比图

(2011年9月6日至2016年12月31日)

基金份额累计净值增长率与同期业绩比较基准收益率的历史走势对比图



注：本基金股票投资比例范围为基金资产的60%—95%；除股票以外的其他资产投资比例范围为基金资产的5%—40%。权证投资比例范围为基金资产净值的0%—3%，现金或到期日在一年以内的政府债券投资比例不低于基金资产净值的5%。本基金建仓期为基金合同生效日（2011年9月6日）起六个月，建仓期满时，本基金各项投资比例已达到基金合同规定的投资比例。

第十六部分 基金的财产

一、基金资产总值

基金资产总值是指基金拥有的各类有价证券、银行存款本息、基金应收款项以及其他资产的价值总和。

二、基金资产净值

基金资产净值是指基金资产总值减去基金负债后的净资产值。

三、基金财产的账户

本基金财产以基金名义开立银行存款账户，以基金托管人的名义开立证券交易清算资金的结算备付金账户，以基金托管人和本基金联名的方式开立基金证券账户，以本基金的名义开立银行间债券托管账户。开立的基金专用账户与基金管理人、基金托管人、代销机构和注册登记机构自有的财产账户以及其他基金财产账户相独立。

四、基金财产的处分

基金财产独立于基金管理人、基金托管人和代销机构的固有财产，并由基金托管人保管。基金管理人、基金托管人因基金财产的管理、运用或者其他情形而取得的财产和收益归入基金财产。基金管理人、基金托管人可以按基金合同的约定收取管理费、托管费以及其他基金合同约定的其他费用。基金管理人、基金托管人以其自有财产承担法律责任，其债权人不得对基金财产行使请求冻结、扣押和其他权利。

基金管理人、基金托管人因依法解散、被依法撤销或者被依法宣告破产等原因进行清算的，基金财产不属于其清算财产。

基金财产的债权，不得与基金管理人、基金托管人固有财产的债务相抵销；不同基金财产的债权债务，不得相互抵销。

除依据《基金法》、基金合同及其他有关规定处分外，基金财产不得被处分。非因基金财产本身承担的债务，不得对基金财产强制执行。

第十七部分 基金资产估值

一、估值目的

基金资产的估值目的是客观、准确地反映基金相关金融资产的公允价值，并为基金份额提供计价依据。

二、估值日

本基金的估值日为相关的证券交易所的正常营业日以及国家法律法规规定需要对外披露基金净值的非营业日。

三、估值对象

基金依法拥有的股票、债券、权证及其他基金资产和负债。

四、估值方法

本基金按以下方式进行估值：

1、股票估值方法：

（1）上市股票的估值：

上市流通股股票按估值日其所在证券交易所的收盘价估值；估值日无交易的，且最近交易日后经济环境未发生重大变化，以最近交易日的收盘价估值；如果估值日无交易，且最近交易日后经济环境发生了重大变化的，将参考类似投资品种的现行市价及重大变化因素，调整最近交易日收盘价，确定公允价值进行估值。

（2）未上市股票的估值：

① 首次发行未上市的股票，采用估值技术确定公允价值，在估值技术难以可靠计量公允价值的情况下，按成本价估值；

② 送股、转增股、配股和公开增发新股等发行未上市的股票，按估值日在证券交易所上市的同一种股票的估值价格进行估值；估值日无交易的，以最近交易日的收盘价估值；

③ 首次公开发行有明确锁定期的股票，同一股票在交易所上市后，按估值日在证券交易所上市的同一种股票的估值价格进行估值；

④ 非公开发行的且在发行时明确一定期限锁定期的股票，按监管机构或行业协会有关规定确定公允价值。

(3) 在任何情况下，基金管理人如采用本项第(1)－(2)小项规定的方法对基金资产进行估值，均应被认为采用了适当的估值方法。但是，如果基金管理人认为按本项第(1)－(2)小项规定的方法对基金资产进行估值不能客观反映其公允价值的，基金管理人可根据具体情况，并与基金托管人商定后，按最能反映公允价值的价格估值。

(4) 国家有最新规定的，按其规定进行估值。

2、债券估值方法：

(1) 在证券交易所市场挂牌交易且实行净价交易的债券按估值日收盘价估值；估值日没有交易的，且最近交易日后经济环境未发生重大变化，按最近交易日的收盘价估值；如果估值日无交易，且最近交易日后经济环境发生了重大变化的，将参考类似投资品种的现行市价及重大变化因素，调整最近交易日收盘价，确定公允价值进行估值。

(2) 在证券交易所市场挂牌交易且未实行净价交易的债券按估值日收盘价减去债券收盘价中所含的债券应收利息得到的净价进行估值；估值日没有交易的，且最近交易日后经济环境未发生重大变化，按最近交易日债券收盘价减去债券收盘价中所含的债券应收利息得到的净价估值；如果估值日无交易，且最近交易日后经济环境发生了重大变化的，将参考类似投资品种的现行市价及重大变化因素，调整最近交易日收盘价，确定公允价值进行估值。

(3) 首次发行未上市债券采用估值技术确定的公允价值进行估值，在估值技术难以可靠计量公允价值的情况下，按成本估值。

(4) 交易所以大宗交易方式转让的资产支持证券，采用估值技术确定公允价值，在估值技术难以可靠计量公允价值的情况下，按成本进行后续计量。

(5) 在全国银行间债券市场交易的债券、资产支持证券等固定收益品种，采用估值技术确定公允价值。

(6) 同一债券同时在两个或两个以上市场交易的，按债券所处的市场分别估值。

(7) 在任何情况下，基金管理人如采用本项第(1)－(6)小项规定的方法对基金资产进行估值，均应被认为采用了适当的估值方法。但是，如果基金管理人认为按本项第(1)－(6)小项规定的方法对基金资产进行估值不能客观反

映其公允价值的，基金管理人在综合考虑市场成交价、市场报价、流动性、收益率曲线等多种因素基础上形成的债券估值，基金管理人可根据具体情况与基金托管人商定后，按最能反映公允价值的价格估值。

(8) 国家有最新规定的，按其规定进行估值。

3、权证估值方法：

(1) 基金持有的权证，从持有确认日起到卖出日或行权日止，上市交易的权证按估值日在证券交易所挂牌的该权证的收盘价估值；估值日没有交易的，且最近交易日后经济环境未发生重大变化，按最近交易日的收盘价估值；如最近交易日后经济环境发生了重大变化的，可参考类似投资品种的现行市价及重大变化因素，调整最近交易市价，确定公允价格。

(2) 首次发行未上市的权证，采用估值技术确定公允价值，在估值技术难以可靠计量公允价值的情况下，按成本估值。

(3) 因持有股票而享有的配股权，以及停止交易、但未行权的权证，采用估值技术确定公允价值进行估值。

(4) 在任何情况下，基金管理人如采用本项第(1)－(3)项规定的方法对基金资产进行估值，均应被认为采用了适当的估值方法。但是，如果基金管理人认为按本项第(1)－(3)项规定的方法对基金资产进行估值不能客观反映其公允价值的，基金管理人可根据具体情况，并与基金托管人商定后，按最能反映公允价值的价格估值。

(5) 国家有最新规定的，按其规定进行估值。

4、其他有价证券等资产按国家有关规定进行估值。

五、估值程序

基金日常估值由基金管理人进行。基金份额净值由基金管理人完成估值后，将估值结果以书面形式报给基金托管人，基金托管人按法律法规、基金合同规定的估值方法、时间、程序进行复核，基金托管人复核无误后签章返回给基金管理人，由基金管理人依据基金合同和有关法律法规的规定予以公布。月末、年中和年末估值复核与基金会计账目的核对同时进行。

六、估值错误的处理

基金管理人和基金托管人将采取必要、适当、合理的措施确保基金资产估值的准确性、及时性。

基金合同的当事人应按照以下约定处理：

1、差错类型

本基金运作过程中，如果由于基金管理人或基金托管人或注册登记机构或代销机构或基金投资者自身的过错造成差错，导致其他当事人遭受损失的，差错的责任人（“差错责任方”）应当对由于该差错遭受损失的当事人（“受损方”）按下述“差错处理原则”给予赔偿，承担赔偿责任。

上述差错的主要类型包括但不限于：资料申报差错、数据传输差错、数据计算差错、系统故障差错、下达指令差错等；对于因技术原因引起的差错，若系同行业现有技术不能预见、不能避免、不能克服，则属不可抗力，按照下述规定执行。

由于不可抗力原因造成基金投资者的交易资料灭失或被错误处理或造成其他差错，因不可抗力原因出现差错的当事人不对其他当事人承担赔偿责任，但因该差错取得不当得利的当事人仍应负有返还不当得利的义务。

2、差错处理原则

（1）差错已发生，但尚未给当事人造成损失时，差错责任方应及时协调各方，及时进行更正，因更正差错发生的费用由差错责任方承担；由于差错责任方未及时更正已产生的差错，给当事人造成损失的，由差错责任方承担；若差错责任方已经积极协调，并且有协助义务的当事人有足够的时间进行更正而未更正，则其应当承担相应赔偿责任。差错责任方应对更正的情况向有关当事人进行确认，确保差错已得到更正；

（2）差错责任方对可能导致有关当事人的直接损失负责，不对间接损失负责，并且仅对差错的有关直接当事人负责，不对第三方负责；

（3）因差错而获得不当得利的当事人负有及时返还不当得利的义务。但差错责任方仍应对差错负责。如果由于获得不当得利的当事人不返还或不全部返还不当得利造成其他当事人的利益损失，则差错责任方应赔偿受损方的损失，并在其支付的赔偿金额的范围内对获得不当得利的当事人享有要求交付不当得利的权利；如果获得不当得利的当事人已经将此部分不当得利返还给受损方，则受损

方应当将其已经获得的赔偿额加上已经获得的不当得利返还的总和超过其实际损失的差额部分支付给差错责任方；

(4) 差错调整采用尽量恢复至假设未发生差错的正确情形的方式；

(5) 差错责任方拒绝进行赔偿时，如果因基金管理人的过错行为造成基金财产损失时，基金托管人应为基金的利益向基金管理人追偿，如果因基金托管人的过错行为造成基金财产损失时，基金管理人应为基金的利益向基金托管人追偿。基金管理人和托管人之外的第三方造成基金财产的损失，并拒绝进行赔偿时，由基金管理人负责向差错责任方追偿；追偿过程中产生的有关费用，由差错责任方承担，不列入基金费用项目。

(6) 如果出现差错的当事人未按规定对受损方进行赔偿，并且依据法律法规、基金合同或其他规定，基金管理人自行或依据法院判决、仲裁裁决对受损方承担了赔偿责任，则基金管理人有权向差错责任方进行追索，并有权要求其赔偿或补偿由此发生的费用和遭受的损失；

(7) 按法律法规规定的其他原则处理差错。

3、差错处理程序

差错被发现后，有关的当事人应当及时进行处理，处理的程序如下：

(1) 查明差错发生的原因，列明所有的当事人，并根据差错发生的原因确定差错的责任方；

(2) 根据差错处理原则或当事人协商的方法对因差错造成的损失进行评估；

(3) 根据差错处理原则或当事人协商的方法由差错的责任方进行更正和赔偿损失；

(4) 根据差错处理的方法，需要修改注册登记机构交易数据的，由注册登记机构进行更正，并就差错的更正向有关当事人进行确认。

4、基金份额净值差错处理的原则和方法

(1) 当基金份额净值小数点后4位以内（含第4位）发生差错时，视为基金份额净值错误；基金份额净值出现错误时，基金管理人应当立即予以纠正，通报基金托管人，并采取合理的措施防止损失进一步扩大；当错误达到或超过基金资产净值的0.25%时，基金管理公司应当及时通知基金托管人并报中国证监会；错误偏差达到基金资产净值的0.5%时，基金管理人应当公告、通报基金托管人

并报中国证监会备案；当发生净值计算错误时，由基金管理人负责处理，由此给基金份额持有人和基金造成损失的，应由基金管理人先行赔付，基金管理人按差错情形，有权向其他当事人追偿。

(2) 当基金份额净值计算差错给基金和基金份额持有人造成损失需要进行赔偿时，基金管理人和基金托管人应根据实际情况界定双方承担的责任，经确认后按以下条款进行赔偿：

① 本基金的基金会计责任方由基金管理人担任，与本基金有关的会计问题，如经双方在平等基础上充分讨论后，尚不能达成一致时，按基金会计责任方的建议执行，由此给基金份额持有人和基金造成的损失，由基金管理人负责赔付；

② 若基金管理人计算的基金份额净值已由基金托管人复核确认后公告，而且基金托管人未对计算过程提出疑义或要求基金管理人书面说明，基金份额净值出错且造成基金份额持有人损失的，应根据法律法规的规定对基金份额持有人或基金支付赔偿金，就实际向基金份额持有人或基金支付的赔偿金额，基金管理人和基金托管人按照基金管理费和基金托管费率比例承担责任；

③ 如基金管理人和基金托管人对基金份额净值的计算结果，虽然多次重新计算和核对，尚不能达成一致时，为避免不能按时公布基金份额净值的情形，以基金管理人的计算结果对外公布，由此给基金份额持有人和基金造成的损失，由基金管理人负责赔付；

④ 由于基金管理人提供的信息错误（包括但不限于基金申购或赎回金额等），进而导致基金份额净值计算错误而引起的基金份额持有人和基金的损失，由基金管理人负责赔付。

(3) 基金管理人和基金托管人由于各自技术系统设置而产生的净值计算尾差，以基金管理人计算结果为准。

(4) 前述内容如法律法规或者监管部门另有规定的，从其规定。如果行业有通行做法，基金管理人和基金托管人应本着平等和保护基金份额持有人利益的原则进行协商。

七、暂停估值的情形

1、基金投资所涉及的证券交易所遇法定节假日或因其他原因暂停营业时；

2、因不可抗力或其他情形致使基金管理人、基金托管人无法准确评估基金资产价值时；

3、占基金相当比例的投资品种的估值出现重大转变，而基金管理人为保障基金份额持有人的利益，已决定延迟估值；

4、中国证监会和基金合同认定的其他情形。

八、基金净值的确认

用于基金信息披露的基金资产净值和基金份额净值由基金管理人负责计算，基金托管人负责进行复核。基金管理人应于每个工作日交易结束后将当日的净值计算结果以双方认可的方式发送给基金托管人。基金托管人对净值计算结果复核确认后签名并以双方认可的方式发送给基金管理人，由基金管理人依据基金合同和有关法律法规的规定对基金净值予以公布。

基金份额净值的计算精确到 0.0001 元，小数点后第 5 位四舍五入。国家另有规定的，从其规定。

九、特殊情形的处理

1、基金管理人或基金托管人按股票估值方法的第（3）项、债券估值方法的第（7）项、权证估值方法的第（4）项所造成的误差不作为基金资产估值错误处理。

2、由于证券交易所及登记结算公司发送的数据错误，有关会计制度变化或由于其他不可抗力原因，基金管理人和基金托管人虽然已经采取必要、适当、合理的措施进行检查，但是未能发现该错误而造成的基金份额净值计算错误，基金管理人、基金托管人可以免除赔偿责任。但基金管理人、基金托管人应积极采取必要的措施消除由此造成的影响。

第十八部分 基金的收益与分配

一、基金利润的构成

基金利润指基金利息收入、投资收益、公允价值变动收益和其他收入扣除相关费用后的余额；基金已实现收益指基金利润减去公允价值变动收益后的余额。

二、基金可供分配利润

基金可供分配利润指截至收益分配基准日资产负债表中基金未分配利润与未分配利润中已实现收益的孰低数。

三、基金收益分配原则

1. 本基金的每份基金份额享有同等分配权；
2. 在符合有关基金分红条件的前提下，本基金每年收益分配次数最多为6次，每份基金份额每次分配比例不得低于收益分配基准日每份基金份额可供分配利润的20%；若基金合同生效不满3个月，可不进行收益分配；
3. 基金收益分配基准日的基金份额净值减去每单位基金份额收益分配金额后不能低于面值；
4. 本基金收益分配方式分为两种：现金分红与红利再投资，基金投资者可选择现金红利或将现金红利自动转为基金份额进行再投资；
若基金投资者不选择，本基金默认的收益分配方式是现金分红；
5. 基金红利发放日距离收益分配基准日的时间不得超过15个工作日；
6. 收益分配时所发生的银行转账或其他手续费用由基金投资者自行承担。当基金投资者的现金红利小于一定金额，不足以支付银行转账或其他手续费用时，注册登记机构可将基金投资者的现金红利按除权后的单位净值自动转为基金份额。红利再投资的计算方法，依照注册登记机构的业务规则执行；
7. 法律法规或监管机构另有规定的从其规定。

四、收益分配方案

基金收益分配方案中应载明截止基金收益分配基准日的可供分配利润、基金收益分配对象、分配时间、分配数额及比例、分配方式等内容。

五、收益分配方案的确定、公告与实施

1. 本基金收益分配方案由基金管理人拟定、由基金托管人核实后确定，基金管理人按法律法规的规定公告并向中国证监会备案。

2. 本基金收益分配的发放日距离收益分配基准日的时间不超过 15 个工作日。在分配方案公布后(依据具体方案的规定)，基金管理人就支付的现金红利向基金托管人发送划款指令，基金托管人按照基金管理人的指令及时进行分红资金的划付。

3. 法律法规或监管机关另有规定的，从其规定。

六、基金收益分配中发生的费用

收益分配时所发生的银行转账或其他手续费用由基金份额持有人自行承担。当基金份额持有人的现金红利小于一定金额，不足以支付银行转账或其他手续费用时，注册登记机构可将基金份额持有人的现金红利自动转为基金份额。红利再投资的计算方法，依照注册登记机构的业务规则执行。

第十九部分 基金费用与税收

一、基金费用的种类

- 1、基金管理人的管理费；
- 2、基金托管人的托管费；
- 3、基金合同生效后的信息披露费用；
- 4、基金份额持有人大会费用；
- 5、基金合同生效后与基金有关的会计师费、律师费和诉讼费；
- 6、基金的证券交易费用；
- 7、基金财产拨划支付的银行费用；
- 8、按照国家有关规定和基金合同约定可以在基金财产中列支的其他费用。

上述基金费用由基金管理人在法律法规规定的范围内按照公允的市场价格确定，法律法规和基金合同另有规定时从其规定。

二、基金费用计提方法、计提标准和支付方式

1、基金管理人的管理费

在通常情况下，基金管理费按前一日基金资产净值的年费率计提，本基金年管理费率为 1.5%。计算方法如下：

$$H = E \times \text{年管理费率} \div \text{当年天数}$$

H 为每日应计提的基金管理费

E 为前一日基金资产净值

基金管理费每日计提，按月支付。由基金管理人于次月首日起 3 个工作日内向基金托管人发送基金管理费划付指令，经基金托管人复核后于 3 个工作日内从基金财产中一次性支付给基金管理人，若遇法定节假日、公休日或不可抗力致使无法按时支付的，支付日期顺延至法定节假日、公休日结束之日起 2 个工作日内或不可抗力情形消除之日起 2 个工作日内支付。

2、基金托管人的托管费

在通常情况下，基金托管费按前一日基金资产净值的年费率计提，本基金年托管费率为 0.25%。计算方法如下：

$$H = E \times \text{年托管费率} \div \text{当年天数}$$

H 为每日应计提的基金托管费

E 为前一日基金资产净值

基金托管费每日计提，按月支付。由基金管理人于次月首日起 3 个工作日内向基金托管人发送基金托管费划付指令，经基金托管人复核后 3 个工作日内从基金财产中一次性支付给基金托管人，若遇法定节假日、公休日或不可抗力致使无法按时支付的，支付日期顺延至法定节假日、公休日结束之日起 2 个工作日内或不可抗力情形消除之日起 2 个工作日内支付。

3、上述一、基金费用的种类中第 3—7 项费用，根据有关法规及相应协议规定，按费用实际支出金额列入当期费用，由基金托管人从基金财产中支付。

三、不列入基金费用的项目

基金管理人和基金托管人因未履行或未完全履行义务导致的费用支出或基金财产的损失，以及处理与基金运作无关的事项发生的费用等不列入基金费用。基金募集期间所发生的信息披露费、律师费和会计师费以及其他费用不从基金财产中支付，基金收取认购费的，可以从认购费中列支。

四、费用调整

基金管理人和基金托管人可根据基金发展情况调整基金管理费率和基金托管费率。降低基金管理费率和基金托管费率，无须召开基金份额持有人大会。基金管理人必须依照有关规定最迟于新的费率实施日前在指定媒体上刊登公告。

五、基金税收

基金和基金份额持有人根据国家法律法规的规定，履行纳税义务。

第二十部分 基金的会计与审计

一、基金会计政策

- 1、基金管理人为本基金的会计责任方；
- 2、本基金的会计年度为公历每年的1月1日至12月31日；
- 3、本基金的会计核算以人民币为记账本位币，以人民币元为记账单位；
- 4、会计制度执行国家有关的会计制度；
- 5、本基金独立建账、独立核算；
- 6、基金管理人及基金托管人分别保留完整的会计账目、凭证并进行日常的会计核算，按照有关规定编制基金会计报表；
- 7、基金托管人定期与基金管理人就基金的会计核算、报表编制等进行核对并书面确认。

二、基金的年度审计

- 1、基金管理人聘请具有从事证券相关业务资格的会计师事务所及其注册会计师对本基金年度财务报表及其他规定事项进行审计。会计师事务所及其注册会计师与基金管理人、基金托管人相互独立。
- 2、会计师事务所更换经办注册会计师时，应事先征得基金管理人同意。
- 3、基金管理人认为有充足理由更换会计师事务所，经通报基金托管人，并报中国证监会备案后可以更换。基金管理人应当依据有关规定在指定媒体上公告。

第二十一部分 基金的信息披露

一、本基金的信息披露应符合《基金法》、《运作办法》、《信息披露办法》、基金合同及其他有关规定。

二、信息披露义务人

本基金信息披露义务人包括基金管理人、基金托管人、召集基金份额持有人大会的基金份额持有人等法律法规和中国证监会规定的自然人、法人和其他组织。

本基金信息披露义务人按照法律法规和中国证监会的规定披露基金信息，并保证所披露信息的真实性、准确性和完整性。

本基金信息披露义务人应当在中国证监会规定时间内，将应予披露的基金信息通过中国证监会指定的媒体和基金管理人、基金托管人的互联网网站等媒介披露，并保证基金投资者能够按照基金合同约定的时间和方式查阅或者复制公开披露的信息资料。

三、本基金信息披露义务人承诺公开披露的基金信息，不得有下列行为：

- 1、虚假记载、误导性陈述或者重大遗漏；
- 2、对证券投资业绩进行预测；
- 3、违规承诺收益或者承担损失；
- 4、诋毁其他基金管理人、基金托管人或者基金销售机构；
- 5、登载任何自然人、法人或者其他组织的祝贺性、恭维性或推荐性的文字；
- 6、中国证监会禁止的其他行为。

四、本基金公开披露的信息应采用中文文本。如同时采用外文文本的，基金信息披露义务人应保证两种文本的内容一致。两种文本发生歧义的，以中文文本为准。

本基金公开披露的信息采用阿拉伯数字；除特别说明外，货币单位为人民币元。

五、公开披露的基金信息

公开披露的基金信息包括：

1. 招募说明书、基金合同、基金托管协议

基金募集申请经中国证监会核准后，基金管理人在基金份额发售 3 日前，将招募说明书、基金合同摘要登载在指定媒体上；基金管理人、基金托管人应当将基金合同、托管协议登载在网站上。

(1) 招募说明书应当最大限度地披露影响基金投资者决策的全部事项，说明基金认购、申购和赎回安排、基金投资、基金产品特性、风险揭示、信息披露及基金份额持有人服务等内容。基金合同生效后，基金管理人在每 6 个月结束之日起 45 日内，更新招募说明书并登载在网站上，将更新后的招募说明书摘要登载在指定媒体上；基金管理人在公告的 15 日前向中国证监会报送更新的招募说明书，并就有关更新内容提供书面说明。

(2) 基金合同是界定基金合同当事人的各项权利、义务关系，明确基金份额持有人大会召开的规则及具体程序，说明基金产品的特性等涉及基金投资者重大利益的事项的法律文件。

(3) 托管协议是界定基金托管人和基金管理人在基金财产保管及基金运作监督等活动中的权利、义务关系的法律文件。

2、发售公告

基金管理人应当就基金份额发售的具体事宜编制发售公告，并在披露招募说明书的当日登载于指定媒体上。

3、基金合同生效公告

基金管理人应当在基金合同生效的次日在指定媒体上登载基金合同生效公告。

4、基金开始申购、赎回公告

基金管理人应于申购开始日、赎回开始日前在指定媒体上公告。

5、基金资产净值、基金份额净值和基金份额累计净值公告

基金合同生效后，在开始办理基金份额申购或者赎回前，基金管理人应当至少每周公告一次基金资产净值和基金份额净值。

在开始办理基金份额申购或者赎回后，基金管理人应当在每个开放日的次日，通过网站、申购赎回代理机构以及其他媒介，披露开放日的基金份额净值和基金份额累计净值。

基金管理人应当公告半年度和年度最后一个市场交易日基金资产净值和基金份额净值。基金管理人应当在前款规定的最后一个市场交易日的次日，将基金资产净值、基金份额净值和基金份额累计净值登载在指定媒体上。

6、基金定期报告，包括基金年度报告、基金半年度报告和基金季度报告

基金管理人应当在每年结束之日起 90 日内，编制完成基金年度报告，并将年度报告正文登载于网站上，将年度报告摘要登载在指定媒体上。基金年度报告的财务会计报告应当经过审计。

基金管理人应当在上半年结束之日起 60 日内，编制完成基金半年度报告，并将半年度报告正文登载在网站上，将半年度报告摘要登载在指定媒体上。

基金管理人应当在每个季度结束之日起 15 个工作日内，编制完成基金季度报告，并将季度报告登载在指定媒体上。

基金合同生效不足 2 个月的，基金管理人可以不编制当期季度报告、半年度报告或者年度报告。

基金定期报告在公开披露的第 2 个工作日，分别报中国证监会和基金管理人主要办公场所所在地中国证监会派出机构备案。报备应当采用电子文本和书面报告两种方式。

7、临时报告

本基金发生重大事件，有关信息披露义务人应当在 2 日内编制临时报告书，予以公告，并在公开披露日分别报中国证监会和基金管理人主要办公场所所在地中国证监会派出机构备案。

前款所称重大事件，是指可能对基金份额持有人权益或者基金份额的价格产生重大影响的下列事件：

- (1) 基金份额持有人大会的召开；
- (2) 终止基金合同；
- (3) 转换基金运作方式；
- (4) 更换基金管理人、基金托管人；
- (5) 基金管理人、基金托管人的法定名称、住所发生变更；
- (6) 基金管理人股东及其出资比例发生变更；
- (7) 基金募集期延长；

(8)基金管理人的董事长、总经理及其他高级管理人员、基金经理和基金托管人基金托管部门负责人发生变动;

(9)基金管理人的董事在一年内变更超过 50%;

(10)基金管理人、基金托管人基金托管部门的主要业务人员在一年内变动超过 30%;

(11)涉及基金管理人、基金财产、基金托管业务的诉讼;

(12)基金管理人、基金托管人受到监管部门的调查;

(13)基金管理人及其董事、总经理及其他高级管理人员、基金经理受到严重行政处罚,基金托管人及其基金托管部门负责人受到严重行政处罚;

(14)重大关联交易事项;

(15)基金收益分配事项;

(16)管理费、托管费等费用计提标准、计提方式和费率发生变更;

(17)基金份额净值计价错误达基金份额净值 0.5%;

(18)基金改聘会计师事务所;

(19)基金变更、增加或减少代销机构;

(20)基金更换注册登记机构;

(21)本基金开始办理申购、赎回;

(22)本基金申购、赎回费率及其收费方式发生变更;

(23)本基金发生巨额赎回并延期支付;

(24)本基金暂停接受申购、赎回申请;

(25)本基金暂停接受申购、赎回申请后重新接受申购、赎回申请;

(26)基金推出新业务或服务;

(27)中国证监会规定的其他事项。

8、澄清公告

在基金合同存续期限内,任何公共媒体中出现的或者在市场上流传的消息可能对基金份额价格产生误导性影响或者引起较大波动的,相关信息披露义务人知悉后应当立即对该消息进行公开澄清,并将有关情况立即报告中国证监会。

9、基金份额持有人大会决议

基金份额持有人大会决定的事项，应当依法报中国证监会核准或者备案，并予以公告。召开基金份额持有人大会的，召集人应当至少提前 30 日公告基金份额持有人大会的召开时间、会议形式、审议事项、议事程序和表决方式等事项。

基金份额持有人依法自行召集基金份额持有人大会，基金管理人、基金托管人对基金份额持有人大会决定的事项不依法履行信息披露义务的，召集人应当履行相关信息披露义务。

10、中国证监会规定的其他信息。

六、信息披露事务管理

基金管理人、基金托管人应当建立健全信息披露管理制度，指定专人负责管理信息披露事务。

基金信息披露义务人公开披露基金信息，应当符合中国证监会相关基金信息披露内容与格式准则的规定。

基金托管人应当按照相关法律法规、中国证监会的规定和基金合同的约定，对基金管理人编制的基金资产净值、基金份额净值、基金份额申购、赎回价格、基金定期报告和定期更新的招募说明书等公开披露的相关基金信息进行复核、审查，并向基金管理人出具书面文件或者盖章确认。

基金管理人、基金托管人应当在指定报刊中选择披露信息的报刊。

基金管理人、基金托管人除依法在指定媒体上披露信息外，还可以根据需要在其他公共媒体披露信息，但是其他公共媒体不得早于指定媒体披露信息，并且在不同媒介上披露同一信息的内容应当一致。

七、信息披露文件的存放与查阅

招募说明书公布后，应当分别置备于基金管理人、基金托管人和基金份额代销机构的住所，供公众查阅、复制。

基金定期报告公布后，应当分别置备于基金管理人和基金托管人的住所，以供公众查阅、复制。

基金投资者在支付工本费后，可在合理时间内取得上述文件复制件或复印件。

第二十二部分 风险揭示

本基金为混合型基金，属于中高风险收益的投资品种，其预期风险和预期收益水平高于货币型基金、债券型基金，低于股票型基金。本基金所面临的投资组合风险主要包括市场风险、信用风险、流动性风险和特定风险等。除投资组合风险以外，本基金还面临操作风险、管理风险、道德风险和合法合规风险等一系列风险。具体如下：

1、投资组合风险

(1) 市场风险

证券市场价格受到经济因素、政治因素、投资心理和交易制度等各种因素的影响，导致基金收益水平变化，产生风险，主要包括：

政策风险：因国家宏观政策（如货币政策、财政政策、行业政策、地区发展政策等）发生变化，导致市场价格波动而产生风险。

经济周期风险：随着经济运行的周期性变化，证券市场的收益水平也呈周期性变化。基金投资于债券与上市公司的股票，收益水平也会随之变化，从而产生风险。

利率风险：金融市场利率的波动会导致证券市场价格和收益率的变动。利率直接影响着国债的价格和收益率，影响着企业的融资成本和利润。本基金直接投资于股票和债券，其收益水平会受到利率变化的影响而产生波动。

汇率风险：汇率的变化可能对国民经济不同部门造成不同的影响，从而导致本基金所投资的上市公司业绩及其股票价格发生波动，基金收益产生变化。

股票价格风险：本基金所投资的上市公司可能会因为经营不善，基本面状况恶化而导致其股票价格下跌，使得基金投资收益下降。此外，股票价格也会受到市场整体估值水平的影响，并可能会低于上市公司的合理价值。虽然本基金可通过分散化投资减少非系统性风险，但并不能完全消除该种风险。本基金还必须承担市场的系统性风险。

(2) 流动性风险

流动性风险是指基金所持证券资产变现的难易程度，因市场交易量不足，导致证券不能迅速、低成本地转变为现金的风险。本基金的流动性风险一方面来自

于投资者的集中巨额赎回，另一方面来自于其投资组合或其中的部分资产变现能力变弱所产生的风险。主要包括：

巨额赎回风险：本基金属于开放式基金，在开放式基金交易过程中，可能会发生巨额赎回的情形。由于我国证券市场的波动性较大，在市场价格下跌时会出现交易量急剧减少的情形，此时出现巨额赎回可能会导致基金资产变现困难，从而产生流动性风险，甚至影响基金份额净值。

变现风险：投资组合的变现能力较弱所导致基金收益变动的风险。当持有的部分债券品种的交投不活跃、成交量不足时，资产变现的难度可能会加大。同时，由于基金持有的某种资产集中度过高，导致难以在短时间内迅速变现，有可能导致基金的净值出现损失

（3）信用风险

债券发行人出现违约、拒绝支付到期本息，或由于债券发行人信用质量降低导致债券价格下降的风险，信用风险也包括证券交易对手因违约而产生的证券交割风险。

（4）本基金特定风险

本基金是以策略精选为基础的主动型基金，在管理过程中采用数量化投资策略和传统定性策略相结合的方式进行投资管理。在市场环境发生变化的情况下，数量化的策略模型可能会因为基础性条件改变等原因而无法达到预期的投资效果。此外，基金管理人在某些数量化策略模型的选择上和配置上可能会出现失误，从而导致基金的实际业绩表现低于业绩比较基准或同类型其他基金产品。

2、操作风险

在基金运作过程中，因基金管理人内部控制存在缺陷或者人为因素造成操作失误或违反操作规程等会导致操作风险，主要包括人为错失、违法行为、未授权活动、人员流失等营运风险、技术风险和决策及程序风险等。

3、管理风险

在基金管理运作过程中，基金管理人的研究水平、投资管理水平直接影响基金收益水平，如果基金管理人对经济形势和证券市场判断不准确、获取的信息不全、投资决策操作出现失误，都会影响基金的收益水平。

4、合规性风险

投资的合规性风险是指本基金的投资运作不符合相关法律、法规的规定和基金合同的要求而带来的风险。

5、其他风险

(1) 因基金业务快速发展而在制度建设、人员配备、内控制度建立等方面不完善而产生的风险；

(2) 对主要业务人员如基金经理的依赖而可能产生的风险；

(3) 因业务竞争压力可能产生的风险；

(4) 战争、自然灾害等不可抗力可能导致基金资产的损失，影响基金收益水平，从而带来风险；

(5) 其他意外导致的风险。

二、声明

本基金未经任何一级政府、机构及部门担保。基金投资者自愿投资于本基金，须自行承担投资风险。

除基金管理人直接办理本基金的销售外，本基金还通过基金代销机构代理销售，但是，基金资产并不是代销机构的存款或负债，也没有经基金代销机构担保收益，代销机构并不能保证其收益或本金安全。

第二十三部分 基金合同的终止与基金财产清算

一、基金合同的终止

有下列情形之一的，在履行相关程序后基金合同终止：

1. 基金份额持有人大会决定终止的；
2. 基金管理人职责终止，而在 6 个月内没有新的基金管理人承接的；
3. 基金托管人职责终止，而在 6 个月内没有新的基金托管人承接的；
4. 基金合同约定或相关法律法规和中国证监会规定的其他情况。

二、基金财产的清算

1. 基金财产清算小组

(1) 基金合同终止情形出现后，成立基金财产清算小组，基金财产清算小组在中国证监会的监督下进行基金清算。

(2) 基金财产清算小组成员由基金管理人、基金托管人、具有从事证券相关业务资格的注册会计师、律师以及中国证监会指定的人员组成。基金财产清算小组可以聘用必要的工作人员。

(3) 基金财产清算小组负责基金财产的保管、清理、估价、变现和分配。基金财产清算小组可以依法进行必要的民事活动。

2. 基金财产清算程序

- (1) 基金合同终止情形出现时，由基金财产清算小组统一接管基金财产；
- (2) 对基金财产进行清理和确认；
- (3) 对基金财产进行估价和变现；
- (4) 制作清算报告；
- (5) 聘请会计师事务所对清算报告进行审计；
- (6) 聘请律师事务所对清算报告出具法律意见书；
- (7) 将基金清算结果报告中国证监会；
- (8) 公布基金清算报告；
- (9) 对基金剩余财产进行分配。

3. 清算费用

清算费用是指基金财产清算小组在进行基金清算过程中发生的所有合理费用，清算费用由基金财产清算小组优先从基金财产中支付。

4. 基金财产按下列顺序清偿：

- (1) 支付清算费用；
- (2) 交纳所欠税款；
- (3) 清偿基金债务；
- (4) 按基金份额持有人持有的基金份额比例进行分配。

基金财产未按前款(1)－(3)项规定清偿前，不分配给基金份额持有人。

5. 基金财产清算的公告

基金财产清算报告于基金合同终止情形发生并报中国证监会备案后 5 个工作日内由基金财产清算小组公告；清算过程中的有关重大事项须及时公告；基金财产清算结果经会计师事务所审计，律师事务所出具法律意见书后，由基金财产清算小组报中国证监会备案并公告。

6. 基金财产清算账册及文件的保存

基金财产清算账册及有关文件由基金托管人保存 15 年以上。

第二十四部分 基金合同摘要

一、基金管理人、基金托管人、基金份额持有人的权利、义务

1. 基金管理人简况

名称：农银汇理基金管理有限公司

住所：上海市浦东新区世纪大道 1600 号陆家嘴商务广场 7 层

办公地址：上海市浦东新区世纪大道 1600 号陆家嘴商务广场 7 层

法定代表人：杨琨

成立日期：2008 年 3 月 18 日

批准设立机关及批准设立文号：证监许可【2008】307 号

组织形式：有限责任公司

注册资本：人民币贰亿零壹元

存续期限：永久存续

联系电话：40068-95599

021-61095588

2. 基金管理人的权利与义务

(1) 根据《基金法》、《运作办法》及其他有关规定，基金管理人的权利包括但不限于：

1) 自本基金合同生效之日起，依照有关法律法规和本基金合同的规定独立运用基金财产；

2) 依照本基金合同获得基金管理人报酬以及法律法规规定或中国证监会批准的其他费用；

3) 依照有关规定为基金的利益行使因基金财产投资于证券所产生的权利；

4) 在符合有关法律法规和本基金合同的前提下，制订和调整有关基金认购、申购、赎回、转换、非交易过户、转托管等业务的规则，决定基金的除调高托管费和管理费之外的费率结构和收费方式；

5) 根据本基金合同及有关规定监督基金托管人，对于基金托管人违反了本基金合同或有关法律法规规定的行为，对基金财产、其他基金当事人的利益造成

重大损失的情形，应及时呈报中国证监会和中国银监会，并采取必要措施保护基金及相关基金当事人的利益；

6) 在基金合同约定的范围内，拒绝或暂停受理申购、赎回和转换申请；

7) 自行担任注册登记机构或选择、更换注册登记机构，并对注册登记机构的代理行为进行必要的监督和检查；

8) 选择、更换代销机构，并依据销售代理协议和有关法律法规，对其行为进行必要的监督和检查；

9) 在基金托管人更换时，提名新的基金托管人；

10) 依法召集基金份额持有人大会；

11) 选择、更换律师事务所、会计师事务所、证券经纪商或其他为基金提供服务的外部机构；

12) 根据国家有关规定，在法律法规允许的前提下，以基金的名义依法为基金融资、融券；

13) 法律法规规定的其他权利。

(2) 根据《基金法》、《运作办法》及其他有关规定，基金管理人的义务包括但不限于：

1) 依法募集基金，办理或者委托经由证监会认定的其他机构代为办理基金份额的发售、申购、赎回和注册登记手续；

2) 办理基金备案手续；

3) 自基金合同生效之日起，以诚实信用、勤勉尽责的原则管理和运用基金财产；

4) 配备足够的具有专业资格的人员进行基金投资分析、决策，以专业化的经营方式管理和运作基金财产；

5) 建立健全内部风险控制、监察与稽核、财务管理及人事管理等制度，保证所管理的基金财产和基金管理人的财产相互独立，对所管理的不同基金财产分别管理，分别记账，进行证券投资；

6) 除依据《基金法》、基金合同及其他有关规定外，不得为自己及任何第三人谋取利益，不得委托第三人运作基金财产；

7) 依法接受基金托管人的监督；

8) 计算并公告基金资产净值，确定基金份额申购、赎回价格；

9) 采取适当合理的措施使计算基金份额认购、申购、赎回价格的方法符合基金合同等法律文件的规定；

10) 按规定受理基金份额的申购和赎回申请，及时、足额支付赎回款项；

11) 进行基金会计核算并编制基金财务会计报告；

12) 编制季度、半年度和年度基金报告；

13) 严格按照《基金法》、基金合同及其他有关规定，履行信息披露及报告义务；

14) 保守基金商业秘密，不得泄露基金投资计划、投资意向等。除《基金法》、基金合同及其他有关规定另有规定外，在基金信息公开披露前应予保密，不得向他人泄露；

15) 按照基金合同的约定确定基金收益分配方案，及时向基金份额持有人分配收益；

16) 依据《基金法》、基金合同及其他有关规定召集基金份额持有人大会或配合基金托管人、基金份额持有人依法召集基金份额持有人大会；

17) 保存基金财产管理业务活动的记录、账册、报表和其他相关资料 15 年；

18) 以基金管理人名义，代表基金份额持有人利益行使诉讼权利或者实施其他法律行为；

19) 组织并参加基金财产清算小组，参与基金财产的保管、清理、估价、变现和分配；

20) 因违反基金合同导致基金财产的损失或损害基金份额持有人合法权益，应当承担赔偿责任，其赔偿责任不因其退任而免除；

21) 基金托管人违反基金合同造成基金财产损失时，应为基金份额持有人利益向基金托管人追偿；

22) 按规定向基金托管人提供基金份额持有人名册资料；

23) 建立并保存基金份额持有人名册；

24) 面临解散、依法被撤销或者被依法宣告破产时，及时报告中国证监会并通知基金托管人；

25) 执行生效的基金份额持有人大会的决议；

26) 不从事任何有损基金及其他基金合同当事人合法权益的活动；

27) 依照法律法规为基金的利益对被投资公司行使股东权利, 为基金的利益行使因基金财产投资于证券所产生的权利, 不谋求对上市公司的控股和直接管理;

28) 法律法规、基金合同规定的以及中国证监会要求的其他义务。

3. 基金托管人简况

名称: 中信银行股份有限公司

住所: 北京东城区朝阳门北大街 8 号富华大厦 C 座

办公地址: 北京东城区朝阳门北大街 8 号富华大厦 C 座

邮政编码: 100027

法定代表人: 孔丹

成立时间: 1987 年 4 月 7 日

批准设立文号: 国办函[1987]14 号

基金托管资格批准文号: 中国证监会证监基字[2004]125 号

组织形式: 股份有限公司

注册资本: 467.873 亿元人民币

存续期间: 持续经营

经营范围: 办理人民币存款、贷款、同业拆借业务; 国内外结算; 办理票据承兑、贴现、转贴现、各类汇兑业务; 代理资金清算; 提供信用证服务及担保; 代理销售业务; 代理发行、代理承销、代理兑付政府债券; 代收代付业务; 代理证券投资基金清算业务(银证转账); 保险代理业务; 保管箱服务; 发行金融债券; 买卖政府债券、金融债券; 证券投资基金、企业年金托管业务; 开放式基金的注册登记、认购、申购和赎回业务; 资信调查、咨询、见证业务; 贷款承诺; 企业、个人财务顾问服务; 组织或参加银团贷款; 外汇存款; 外汇贷款; 外币兑换; 出口托收及进口代收; 外汇票据承兑和贴现; 外汇借款; 外汇担保; 发行、代理发行、买卖或代理买卖股票以外的外币有价证券; 自营、代客外汇买卖; 外汇金融衍生业务; 银行卡业务; 电话银行、网上银行、手机银行业务; 办理结汇、售汇业务; 经国务院银行业监督管理机构批准的其他业务。

4. 基金托管人的权利与义务

(1) 根据《基金法》、《运作办法》及其他有关规定, 基金托管人的权利包括但不限于:

1) 依基金合同约定获得基金托管费以及法律法规规定或监管部门批准的其他收入；

2) 监督基金管理人对本基金的投资运作；

3) 自本基金合同生效之日起，依法保管基金财产；

4) 在基金管理人更换时，提名新任基金管理人；

5) 根据本基金合同及有关规定监督基金管理人，对于基金管理人违反本基金合同或有关法律法规规定的行为，对基金财产、其他基金合同当事人的利益造成重大损失的情形，应及时呈报中国证监会，并采取必要措施保护基金及相关基金合同当事人的利益；

6) 依法召集基金份额持有人大会；

7) 按规定取得基金份额持有人名册；

8) 法律法规规定的其他权利。

(2) 根据《基金法》、《运作办法》及其他有关规定，基金托管人的义务包括但不限于：

1) 以诚实信用、勤勉尽责的原则持有并安全保管基金财产；

2) 设立专门的基金托管部，具有符合要求的营业场所，配备足够的、合格的熟悉基金托管业务的专职人员，负责基金财产托管事宜；

3) 建立健全内部风险控制、监察与稽核、财务管理及人事管理等制度，确保基金财产的安全，保证其托管的基金财产与基金托管人自有财产以及不同的基金财产相互独立；对所托管的不同基金财产分别设置账户，独立核算，分账管理，保证不同基金之间在名册登记、账户设置、资金划拨、账册记录等方面相互独立；

4) 除依据《基金法》、基金合同及其他有关规定外，不得为自己及任何第三人谋取利益，不得委托第三人托管基金财产；

5) 保管由基金管理人代表基金签订的与基金有关的重大合同及有关凭证；

6) 按规定开设基金财产的资金账户和证券账户；

7) 保守基金商业秘密。除《基金法》、基金合同及其他有关规定另有规定外，在基金信息公开披露前应予保密，不得向他人泄露；

8) 对基金财务会计报告、季度、半年度和年度基金报告出具意见，说明基金管理人在各重要方面的运作是否严格按照基金合同的规定进行；如果基金管理

人有未执行基金合同规定的行为，还应当说明基金托管人是否采取了适当的措施；

9) 保存基金托管业务活动的记录、账册、报表和其他相关资料不少于 15 年；

10) 按照基金合同的约定，根据基金管理人的投资指令，及时办理清算、交割事宜；

11) 办理与基金托管业务活动有关的信息披露事项；

12) 复核、审查基金管理人计算的基金资产净值和基金份额申购、赎回价格；

13) 按照规定监督基金管理人的投资运作；

14) 按规定制作相关账册并与基金管理人核对；

15) 依据基金管理人的指令或有关规定向基金份额持有人支付基金收益和赎回款项；

16) 按照规定召集基金份额持有人大会或配合基金管理人或基金份额持有人依法召集基金份额持有人大会；

17) 因违反基金合同导致基金财产损失，应承担赔偿责任，其赔偿责任不因其退任而免除；

18) 按规定监督基金管理人按照法律法规规定和基金合同履行其义务，基金管理人因违反基金合同造成基金财产损失时，应为基金向基金管理人追偿；

19) 根据本基金合同和托管协议规定建立并保存基金份额持有人名册；

20) 参加基金财产清算组，参与基金财产的保管、清理、估价、变现和分配；

21) 面临解散、依法被撤销、破产或者由接管人接管其资产时，及时报告中国证监会和中国银监会，并通知基金管理人；

22) 执行生效的基金份额持有人大会的决议；

23) 法律法规、基金合同规定的以及中国证监会要求的其他义务。

5. 基金份额持有人

基金投资者自依招募说明书、基金合同取得基金份额即成为基金份额持有人和基金合同当事人，直至其不再持有本基金的基金份额，其持有基金份额的行为本身即表明其对基金合同的完全承认和接受。基金份额持有人作为基金合同当事人并不以在基金合同上书面签章或签字为必要条件。

本基金的每份基金份额具有同等的合法权益。

(1) 根据《基金法》、《运作办法》及其他有关规定，基金份额持有人的权利包括但不限于：

- 1) 分享基金财产收益；
- 2) 参与分配清算后的剩余基金财产；
- 3) 依法转让或者申请赎回其持有的基金份额；
- 4) 按照规定要求召开基金份额持有人大会；
- 5) 出席或者委派代表出席基金份额持有人大会，对基金份额持有人大会审议事项行使表决权；
- 6) 查阅或者复制公开披露的基金信息资料；
- 7) 监督基金管理人的投资运作；
- 8) 对基金管理人、基金托管人、代销机构损害其合法权益的行为依法提起诉讼；
- 9) 法律法规和基金合同规定的其他权利。

(2) 根据《基金法》、《运作办法》及其他有关规定，基金份额持有人的义务包括但不限于：

- 1) 遵守法律法规、基金合同及其他有关规定；
- 2) 缴纳基金认购、申购款项及法律法规、基金合同和招募说明书规定的费用；
- 3) 在持有的基金份额范围内，承担基金亏损或者基金合同终止的有限责任；
- 4) 不从事任何有损基金及其他基金份额持有人合法权益的活动；
- 5) 执行生效的基金份额持有人大会决议；
- 6) 返还在基金交易过程中因任何原因，自基金管理人、基金托管人及基金管理人的代理人处获得的不当得利；
- 7) 法律法规和基金合同规定的其他义务。

二、基金份额持有人大会召集、议事及表决的程序和规则

1、基金份额持有人大会由基金份额持有人或基金份额持有人的合法授权代表共同组成。基金份额持有人持有的每一基金份额拥有平等的投票权。

2、召开事由

- (1) 当出现或需要决定下列事由之一的，应当召开基金份额持有人大会：

- 1) 终止基金合同；
- 2) 转换基金运作方式；
- 3) 变更基金类别；
- 4) 变更基金投资目标、投资范围或投资策略；
- 5) 变更基金份额持有人大会议事程序；
- 6) 更换基金管理人、基金托管人；
- 7) 提高基金管理人、基金托管人的报酬标准。但根据法律法规的要求提高该等报酬标准的除外；
- 8) 本基金与其他基金的合并；
- 9) 对基金合同当事人权利、义务产生重大影响，需召开基金份额持有人大会的变更基金合同等其他事项；
- 10) 法律法规、基金合同或中国证监会规定的其他情形。

(2) 以下情况可由基金管理人和基金托管人协商后修改，不需召开基金份额持有人大会：

- 1) 调低基金管理费、基金托管费、其他应由基金或基金份额持有人承担的费用；
- 2) 在法律法规和本基金合同规定的范围内调整基金的申购费率、调低赎回费率或变更收费方式；
- 3) 因相应的法律法规发生变动必须对基金合同进行修改；
- 4) 基金合同的修改不涉及本基金合同当事人权利义务关系发生变化；
- 5) 基金合同的修改对基金份额持有人利益无实质性不利影响；
- 6) 按照法律法规或本基金合同规定不需召开基金份额持有人大会的其他情形。

3、会议召集人及召集方式

(1) 除法律法规或本基金合同另有约定外，基金份额持有人大会由基金管理人召集，会议时间、地点、方式和权益登记日由基金管理人选择确定。基金管理人未按规定召集或者不能召集时，由基金托管人召集。

(2) 基金托管人认为有必要召开基金份额持有人大会的，应当向基金管理人提出书面提议。基金管理人应当自收到书面提议之日起 10 日内决定是否召集，并书面告知基金托管人。基金管理人决定召集的，应当自出具书面决定之日起

60 日内召开；基金管理人决定不召集，基金托管人仍认为有必要召开的，应当自行召集并确定会议时间、地点、方式和权益登记日。

(3) 代表基金份额 10%以上（以上含本数，下同）的基金份额持有人就同一事项要求召开基金份额持有人大会的，应当向基金管理人提出书面提议。基金管理人应当自收到书面提议之日起 10 日内决定是否召集，并书面告知提出提议的基金份额持有人代表和基金托管人。基金管理人决定召集的，应当自出具书面决定之日起 60 日内召开；基金管理人决定不召集，代表基金份额 10%以上的基金份额持有人仍认为有必要召开的，应当向基金托管人提出书面提议。基金托管人应当自收到书面提议之日起 10 日内决定是否召集，并书面告知提出提议的基金份额持有人代表和基金管理人；基金托管人决定召集的，应当自出具书面决定之日起 60 日内召开。

(4) 代表基金份额 10%以上的基金份额持有人就同一事项要求召开基金份额持有人大会，而基金管理人、基金托管人都不召集的，代表基金份额 10%以上的基金份额持有人有权自行召集基金份额持有人大会，但应当至少提前 30 日向中国证监会备案。

(5) 基金份额持有人依法自行召集基金份额持有人大会的，基金管理人、基金托管人应当配合，不得阻碍、干扰。

4、召开基金份额持有人大会的通知时间、通知内容、通知方式

(1) 基金份额持有人大会的召集人(以下简称“召集人”)负责选择确定开会时间、地点、方式和权益登记日。召开基金份额持有人大会，召集人必须于会议召开日前 30 日在指定媒体上公告。基金份额持有人大会通知须至少载明以下内容：

- 1) 会议召开的时间、地点和出席方式；
- 2) 会议拟审议的主要事项；
- 3) 会议形式；
- 4) 议事程序；
- 5) 有权出席基金份额持有人大会的基金份额持有人权益登记日；
- 6) 授权委托书的内容要求(包括但不限于代理人身份、代理权限和代理有效期限等)、送达时间和地点；
- 7) 表决方式；

- 8) 会务常设联系人姓名、电话；
- 9) 出席会议者必须准备的文件和必须履行的手续；
- 10) 召集人需要通知的其他事项。

(2) 采用通讯方式开会并进行表决的情况下，由召集人决定通讯方式或书面表决方式，并在会议通知中说明本次基金份额持有人大会所采取的具体通讯方式、委托的公证机关及其联系方式和联系人、书面表达意见的提交的截止时间和收取方式。

(3) 如召集人为基金管理人，还应另行书面通知基金托管人到指定地点对书面表决意见的计票进行监督；如召集人为基金托管人，则应另行书面通知基金管理人到指定地点对书面表决意见的计票进行监督；如召集人为基金份额持有人，则应另行书面通知基金管理人和基金托管人到指定地点对书面表决意见的计票进行监督。基金管理人或基金托管人拒不派代表对书面表决意见的计票进行监督的，不影响计票和表决结果。

5、基金份额持有人出席会议的方式

(1) 会议方式

- 1) 基金份额持有人大会的召开方式包括现场开会和通讯方式开会。
- 2) 现场开会由基金份额持有人本人出席或通过授权委托书委派其代理人出席，现场开会时基金管理人和基金托管人的授权代表应当出席，基金管理人或基金托管人拒不派代表出席的，不影响表决效力。
- 3) 通讯方式开会指按照本基金合同的相关规定以通讯的书面方式进行表决。在法律法规或监管机构允许的情况下，在符合会议通知载明形式的前提下，基金份额持有人也可以采用网络、电话或其他方式授权他人代为出席会议并表决。

4) 会议的召开方式由召集人确定。

(2) 召开基金份额持有人大会的条件

1) 现场开会方式

在同时符合以下条件时，现场会议方可举行：

①经核对、汇总，到会者出示的在权益登记日持有基金份额的凭证显示，全部有效凭证所对应的基金份额应占权益登记日基金总份额的 50%以上（含 50%，下同）；

②亲自出席会议者持有基金份额持有人凭证和受托出席会议者出具的委托人持有基金份额的凭证及授权委托书等文件符合有关法律法规和基金合同及会议通知的规定，并且持有基金份额的凭证与注册登记机构提供的注册登记资料相符。

未能满足上述条件的情况下，则召集人可另行确定并公告重新开会的时间（至少应在 25 个工作日后）和地点，但确定有权出席会议的基金份额持有人资格的权益登记日不变。

2) 通讯开会方式

在同时符合以下条件时，通讯会议方可举行：

①召集人按本基金合同规定公布会议通知后，在 2 个工作日内连续公布相关提示性公告；

②召集人在基金托管人（如果基金托管人为召集人，则为基金管理人）和公证机关的监督下按照会议通知规定的方式收取和统计基金份额持有人的书面表决意见，基金管理人或基金托管人经通知拒不参加收取和统计书面表决意见的，不影响表决效力；

③本人直接出具书面表决意见或授权他人代表出具书面表决意见的基金份额持有人所代表的基金份额应占权益登记日基金总份额的 50%以上；

④直接出具书面表决意见的基金份额持有人或受托代表他人出具书面表决意见的代表，同时提交的持有基金份额的凭证和受托出席会议者出具的委托人持有基金份额的凭证和授权委托书等文件符合法律法规、基金合同和会议通知的规定，并与注册登记机构记录相符；

如果开会条件达不到上述的条件，则召集人可另行确定并公告重新表决的时间（至少应在 25 个工作日后），且确定有权出席会议的基金份额持有人资格的权益登记日不变。

6、议事内容与程序

(1) 议事内容及提案权

1) 议事内容为本基金合同规定的召开基金份额持有人大会事由所涉及的内容。

2) 基金管理人、基金托管人、单独或合并持有权益登记日本基金总份额 10% 以上的基金份额持有人可以在大会召集人发出会议通知前就召开事由向大会召

集人提交需由基金份额持有人大会审议表决的提案；也可以在会议通知发出后向大会召集人提交临时提案，临时提案应当在大会召开日前 35 日提交召集人。召集人对于临时提案应当在大会召开日前 30 日公告。否则，会议的召开日期应当顺延并保证至少与临时提案公告日期有 30 日的间隔期。

3) 对于基金份额持有人提交的提案(包括临时提案)，大会召集人应当按照以下原则对提案进行审核：

关联性。大会召集人对于基金份额持有人提案涉及事项与基金有直接关系，并且不超出法律法规和基金合同规定的基金份额持有人大会职权范围的，应提交大会审议；对于不符合上述要求的，不提交基金份额持有人大会审议。如果召集人决定不将基金份额持有人提案提交大会表决，应当在该次基金份额持有人大会上解释和说明。

程序性。大会召集人可以对基金份额持有人的提案涉及的程序性问题作出决定。如将其提案进行分拆或合并表决，需征得原提案人同意；原提案人不同意变更的，大会主持人可以就程序性问题提请基金份额持有人大会作出决定，并按照基金份额持有人大会决定的程序进行审议。

4) 单独或合并持有权益登记日基金总份额 10%以上的基金份额持有人提交基金份额持有人大会审议表决的提案、基金管理人或基金托管人提交基金份额持有人大会审议表决的提案，未获基金份额持有人大会审议通过，就同一提案再次提请基金份额持有人大会审议，其时间间隔不少于 6 个月。法律法规另有规定的除外。

5) 基金份额持有人大会的召集人发出召开会议的通知后，如果需要对原有提案进行修改，应当最迟在基金份额持有人大会召开日前 30 日公告。否则，会议的召开日期应当顺延并保证至少与公告日期有 30 日的间隔期。

(2) 议事程序

1) 现场开会

在现场开会的方式下，首先由大会主持人按照规定程序宣布会议议事程序及注意事项，确定和公布监票人，然后由大会主持人宣读提案，经讨论后进行表决，经合法执业的律师见证后形成大会决议。

大会由基金管理人授权代表主持。在基金管理人授权代表未能主持大会的情况下，由基金托管人授权代表主持；如果基金管理人和基金托管人授权代表均未

能主持大会，则由出席大会的基金份额持有人和代理人以所代表的基金份额 50% 以上多数选举产生一名代表作为该次基金份额持有人大会的主持人。基金管理人和基金托管人不出席或主持基金份额持有人大会，不影响基金份额持有人大会作出的决议的效力。

召集人应当制作出席会议人员的签名册。签名册载明参加会议人员姓名(或单位名称)、身份证号码、住所地址、持有或代表有表决权的基金份额、委托人姓名(或单位名称)等事项。

2) 通讯开会

在通讯表决开会的方式下，首先由召集人提前 30 日公布提案，在所通知的表决截止日期第 2 日在公证机构监督下由召集人统计全部有效表决并形成决议。

7、决议形成的条件、表决方式、程序

(1) 基金份额持有人所持每份基金份额有一票表决权。

(2) 基金份额持有人大会决议分为一般决议和特别决议：

1) 一般决议，一般决议须经出席会议的基金份额持有人及其代理人所持表决权的 50% 以上通过方为有效，除下列 2) 所规定的须以特别决议通过事项以外的其他事项均以一般决议的方式通过；

2) 特别决议，特别决议须经出席会议的基金份额持有人及代理人所持表决权的三分之二以上通过方为有效；更换基金管理人、更换基金托管人、转换基金运作方式、终止基金合同必须以特别决议通过方为有效。

(3) 基金份额持有人大会决定的事项，应当依法报中国证监会核准，或者备案，并予以公告。

(4) 采取通讯方式进行表决时，除非在计票时有充分的相反证据证明，否则表面符合法律法规和会议通知规定的书面表决意见即视为有效的表决，表决意见模糊不清或相互矛盾的视为弃权表决，但应当计入出具书面表决意见的基金份额持有人所代表的基金份额总数。

(5) 基金份额持有人大会采取记名方式进行投票表决。

(6) 基金份额持有人大会的各项提案或同一项提案内并列的各项议题应当分开审议、逐项表决。

8、计票

(1) 现场开会

1) 如基金份额持有人大会由基金管理人或基金托管人召集, 则基金份额持有人大会的主持人应当在会议开始后宣布在出席会议的基金份额持有人和代理人中推举两名基金份额持有人代表与大会召集人授权的一名监督员共同担任监票人; 如大会由基金份额持有人自行召集或大会虽然由基金管理人或基金托管人召集, 但是基金管理人或基金托管人未出席大会的, 基金份额持有人大会的主持人应当在会议开始后宣布在出席会议的基金份额持有人和代理人中推举 3 名基金份额持有人担任监票人。基金管理人或基金托管人不出席大会的, 不影响计票的效力及表决结果。

2) 监票人应当在基金份额持有人表决后立即进行清点, 由大会主持人当场公布计票结果。

3) 如会议主持人对于提交的表决结果有怀疑, 可以对投票数进行重新清点; 如会议主持人未进行重新清点, 而出出席会议的基金份额持有人或代理人对会议主持人宣布的表决结果有异议, 其有权在宣布表决结果后立即要求重新清点, 会议主持人应当立即重新清点并公布重新清点结果。重新清点仅限一次。

4) 计票过程应由公证机关予以公证。

(2) 通讯方式开会

在通讯方式开会的条件下, 计票方式为: 由大会召集人授权的两名监督员在基金托管人授权代表(如果基金托管人为召集人, 则为基金管理人授权代表)的监督下进行计票, 并由公证机关对其计票过程予以公证。基金管理人或基金托管人不派代表监督计票的, 不影响计票效力及表决结果。但基金管理人或基金托管人应当至少提前 2 个工作日通知召集人, 由召集人邀请无直接利害关系的第三方担任监督计票人员。

9、基金份额持有人大会决议报中国证监会核准或备案后的公告时间、方式

(1) 基金份额持有人大会通过的一般决议和特别决议, 召集人应当自通过之日起 5 日内报中国证监会核准或者备案。基金份额持有人大会决定的事项自中国证监会依法核准或者出具无异议意见之日起生效, 并在生效后方可执行。

(2) 生效的基金份额持有人大会决议对全体基金份额持有人、基金管理人、基金托管人均有约束力。基金管理人、基金托管人和基金份额持有人应当执行生效的基金份额持有人大会的决定。

(3) 基金份额持有人大会决议应自生效之日起2个工作日内在指定媒体上公告。

(4) 如果采用通讯方式进行表决，在公告基金份额持有人大会决议时，必须将公证书全文、公证机关、公证员姓名等一同公告。

10、法律法规或监管部门对基金份额持有人大会另有规定的，从其规定。

三、基金合同的解除和终止的事由、程序以及基金财产清算方式

1、基金合同的变更

(1) 按照法律法规或本基金合同的规定，对基金合同的变更应当召开基金份额持有人大会的，基金合同变更的内容应经基金份额持有人大会决议通过，并依法报中国证监会核准，自中国证监会核准之日起生效。

(2) 但出现下列情况时，可不经基金份额持有人大会决议，由基金管理人和基金托管人同意变更后公布经修订的基金合同，并报中国证监会备案：

- 1) 调低基金管理费、基金托管费和其他应由基金承担的费用；
- 2) 在法律法规和本基金合同规定的范围内调整基金的申购费率、调低赎回费率或变更收费方式；
- 3) 因相应的法律法规发生变动必须对基金合同进行修改；
- 4) 基金合同的修改不涉及本基金合同当事人权利义务关系；
- 5) 基金合同的修改对基金份额持有人利益无实质性不利影响；
- 6) 按照法律法规或本基金合同规定不需召开基金份额持有人大会的其他情形。

2、基金合同的终止

有下列情形之一的，在履行相关程序后本基金合同终止：

- (1) 基金份额持有人大会决定终止的；
- (2) 基金管理人职责终止，而在6个月内没有新的基金管理人承接的；
- (3) 基金托管人职责终止，而在6个月内没有新的基金托管人承接的；
- (4) 基金合同约定或相关法律法规和中国证监会规定的其他情况。

3、基金财产的清算

- (1) 基金财产清算小组

1) 基金合同终止情形出现后, 成立基金财产清算小组, 基金财产清算小组在中国证监会的监督下进行基金清算。

2) 基金财产清算小组成员由基金管理人、基金托管人、具有从事证券相关业务资格的注册会计师、律师以及中国证监会指定的人员组成。基金财产清算小组可以聘用必要的工作人员。

3) 基金财产清算小组负责基金财产的保管、清理、估价、变现和分配。基金财产清算小组可以依法进行必要的民事活动。

(2) 基金财产清算程序

- 1) 基金合同终止情形出现时, 由基金财产清算小组统一接管基金财产;
- 2) 对基金财产进行清理和确认;
- 3) 对基金财产进行估价和变现;
- 4) 制作清算报告;
- 5) 聘请会计师事务所对清算报告进行审计;
- 6) 聘请律师事务所对清算报告出具法律意见书;
- 7) 将基金清算结果报告中国证监会;
- 8) 公布基金清算报告;
- 9) 对基金剩余财产进行分配。

(3) 清算费用

清算费用是指基金财产清算小组在进行基金清算过程中发生的所有合理费用, 清算费用由基金财产清算小组优先从基金财产中支付。

(4) 基金财产按下列顺序清偿:

- 1) 支付清算费用;
- 2) 交纳所欠税款;
- 3) 清偿基金债务;
- 4) 按基金份额持有人持有的基金份额比例进行分配。

基金财产未按前款(1) — (3)项规定清偿前, 不分配给基金份额持有人。

(5) 基金财产清算的公告

基金财产清算报告于基金合同终止情形发生并报中国证监会备案后5个工作日内由基金财产清算小组公告; 清算过程中的有关重大事项须及时公告; 基金财

产清算结果经会计师事务所审计，律师事务所出具法律意见书后，由基金财产清算小组报中国证监会备案并公告。

(6) 基金财产清算账册及文件的保存

基金财产清算账册及有关文件由基金托管人保存15年以上。

四、争议解决方式

对于因本基金合同的订立、内容、履行和解释或产生或与本基金合同有关的争议，基金合同当事人应尽量通过协商、调解途径解决。不愿或者不能通过协商、调解解决的，任何一方均有权将争议提交中国国际经济贸易仲裁委员会，按照中国国际经济贸易仲裁委员会届时有效的仲裁规则进行仲裁。仲裁地点为北京市。仲裁裁决是终局的，对当事人均有约束力。

争议处理期间，基金合同当事人应恪守各自的职责，继续忠实、勤勉、尽责地履行基金合同规定的义务，维护基金份额持有人的合法权益。

本基金合同适用中华人民共和国法律并从其解释。

五、基金合同存放地和投资者取得基金合同的方式

本基金合同可印制成册，供基金投资者在基金管理人、基金托管人、代销机构和注册登记机构办公场所查阅。基金合同条款及内容应以基金合同正本为准。

第二十五部分 托管协议摘要

一、基金托管协议当事人

1. 基金管理人

名称：农银汇理基金管理有限公司

注册地址：上海市浦东新区世纪大道1600号陆家嘴商务广场7楼

办公地址：上海市浦东新区世纪大道1600号陆家嘴商务广场7层

邮政编码：200122

法定代表人：杨琨

成立日期：2008年3月18日

批准设立机关及批准设立文号：中国证券监督管理委员会，证监许可

[2008]307号

组织形式：有限责任公司

注册资本：人民币贰亿零壹元

存续期间：永久存续

经营范围：基金募集、基金销售、资产管理和中国证监会许可的其他业务

2. 基金托管人

名称：中信银行股份有限公司

住所：北京市东城区朝阳门北大街8号富华大厦C座

法定代表人：孔丹

成立时间：1987年4月7日

批准设立文号：国办函[1987]14号

基金托管业务批准文号：中国证监会证监基字[2004]125号

组织形式：股份有限公司

注册资本：叁佰玖拾亿叁仟叁佰叁拾万元人民币

存续期间：持续经营

经营范围：办理人民币存款、贷款、同业拆借业务；国内外结算；办理票据承兑、贴现、转贴现、各类汇兑业务；代理资金清算；提供信用证服务及担保；代理销售业务；代理发行、代理承销、代理兑付政府债券；代收代付业务；代理证券投资基金清算业务（银证转账）；保险代理业务；保管箱服务；发行金融债

券；买卖政府债券、金融债券；证券投资基金、企业年金托管业务；开放式基金的注册登记、认购、申购和赎回业务；资信调查、咨询、见证业务；贷款承诺；企业、个人财务顾问服务；组织或参加银团贷款；外汇存款；外汇贷款；外币兑换；出口托收及进口代收；外汇票据承兑和贴现；外汇借款；外汇担保；发行、代理发行、买卖或代理买卖股票以外的外币有价证券；自营、代客外汇买卖；外汇金融衍生业务；银行卡业务；电话银行、网上银行、手机银行业务；办理结汇、售汇业务；经国务院银行业监督管理机构批准的其他业务。

电话：010-65556812

传真：010-65550832

二、基金托管人对基金管理人的业务监督和核查

1. 基金托管人对基金管理人的投资行为行使监督权

(1) 基金托管人根据有关法律法规的规定和《基金合同》的约定，对下述基金投资范围、投资对象进行监督。

本基金将投资于以下金融工具：

本基金的投资范围为具有良好流动性的金融工具，包括国内依法上市的股票（包括中小板、创业板及其他经中国证监会核准发行并上市的股票）、债券以及法律法规或中国证监会允许基金投资的其它金融工具，但须符合中国证监会的相关规定。

本基金不得投资于相关法律、法规、部门规章及《基金合同》禁止投资的投资工具。

(2) 基金托管人根据有关法律法规的规定及《基金合同》的约定对下述基金投融资比例进行监督：

1) 按法律法规的规定及《基金合同》的约定，本基金的投资资产配置比例为：

股票投资比例范围为基金资产的60%—95%；除股票以外的其他资产投资比例范围为基金资产的5%—40%。权证投资比例范围为基金资产净值的0%—3%，现金或到期日在一年以内的政府债券投资比例不低于基金资产净值的5%。

如法律法规或监管机构以后允许基金投资的其他品种，基金管理人在履行适当程序后，可以将其纳入投资范围。

2) 根据法律法规的规定及《基金合同》的约定, 本基金投资组合遵循以下投资限制:

- A. 本基金持有一家上市公司的股票, 其市值不超过基金资产净值的10%;
- B. 本基金与由本基金管理人管理的其他基金持有一家公司发行的证券, 不超过该证券的10%;
- C. 进入全国银行间同业市场的债券回购融入的资金余额不得超过基金资产净值的40%。债券回购最长期限为1年, 债券回购到期后不得展期;
- D. 本基金的股票投资比例范围为基金资产的60%—95%; 除股票以外的其他资产投资比例范围为基金资产的5%—40%。权证投资比例范围为基金资产净值的0%—3%;
- E. 本基金参与股票发行申购, 本基金所申报的金额不超过本基金的总资产, 本基金所申报的股票数量不超过拟发行股票公司本次发行股票的总量;
- F. 保持不低于基金资产净值5%的现金或者到期日在一年以内的政府债券;
- G. 本基金投资权证, 在任何交易日买入的总金额, 不超过上一交易日基金资产净值的0.5%, 基金持有的全部权证的市值不超过基金资产净值的3%, 本基金管理人管理的全部基金持有同一权证的比例不超过该权证的10%; 投资于其他权证的投资比例, 遵从法律法规或监管部门的相关规定;
- H. 本基金持有的同一(指同一信用级别)资产支持证券的比例, 不得超过该资产支持证券规模的10%; 本基金投资于同一原始权益人的各类资产支持证券的比例, 不得超过该基金资产净值的10%; 基金管理人管理的全部证券投资基金投资于同一原始权益人的各类资产支持证券, 不得超过其各类资产支持证券合计规模的10%; 本基金持有的全部资产支持证券, 其市值不得超过该基金资产净值的20%;
- I. 本基金应投资于信用级别评级为BBB以上(含BBB)的资产支持证券。基金持有资产支持证券期间, 如果其信用等级下降、不再符合投资标准, 应在评级报告发布之日起3个月内予以全部卖出;
- J. 本基金持有的所有流通受限证券, 其公允价值不得超过本基金资产净值的15%; 本基金持有的同一流通受限证券, 其公允价值不得超过本基金资产净值的2%;
- K. 法律法规或监管部门对上述比例限制另有规定的, 从其规定。

若法律法规或监管部门取消上述限制，履行适当程序后，本基金投资可不受上述规定限制。

基金托管人对基金的投资的监督和检查自本基金合同生效之日起开始。

3) 法规允许的基金投资比例调整期限

在符合相关法律法规规定的前提下，由于证券市场波动、上市公司合并或基金规模变动等非本基金管理人的因素致使基金的投资组合不符合上述A—C项以及E—I项规定的投资比例的，基金管理人应在10个交易日内进行调整，以达到规定的投资比例限制要求。法律法规或监管部门另有规定的，从其规定。

基金管理人应当自《基金合同》生效之日起6个月内使基金的投资组合比例符合《基金合同》的有关约定。

4) 本基金可以按照国家的有关规定进行债券的正、逆回购。

5) 相关法律、法规或部门规章规定的其他比例限制。

基金托管人对基金投资的监督和检查自《基金合同》生效之日起开始。

(3) 基金托管人根据有关法律法规的规定及《基金合同》的约定对下述基金投资禁止行为进行监督：

根据法律法规的规定及《基金合同》的约定，本基金禁止从事下列行为：

- 1) 承销证券；
- 2) 向他人贷款或提供担保；
- 3) 从事承担无限责任的投资；
- 4) 买卖其他基金份额，但法律法规或中国证监会另有规定的除外；
- 5) 向基金管理人、基金托管人出资或者买卖其基金管理人、基金托管人发行的股票或债券；
- 6) 买卖与基金管理人、基金托管人有控股关系的股东或者与基金管理人、基金托管人有其他重大利害关系的公司发行的证券或者承销期内承销的证券；
- 7) 从事内幕交易、操纵证券价格及其他不正当的证券交易活动；
- 8) 当时有效的法律法规、中国证监会及《基金合同》规定禁止从事的其他行为。

如法律法规或监管部门取消上述禁止性规定，基金管理人在履行适当程序后可不受上述规定的限制。

(4) 基金托管人依据有关法律法规的规定和《基金合同》的约定对于基金关联投资限制进行监督。

根据法律法规有关基金禁止从事的关联交易的规定,基金管理人和基金托管人应事先相互提供与本机构有控股关系的股东或与本机构有其他重大利害关系的公司名单及其更新,加盖公章并书面提交,并确保所提供名单的真实性、完整性、全面性。基金管理人有责任确保名单的真实、完整、全面,并负责及时更新该名单。名单变更后基金管理人应及时发送基金托管人,基金托管人于2个工作日内进行回函确认已知名单的变更。如果基金托管人在运作中严格遵循了监督流程,基金管理人仍违规进行交易,并造成基金财产损失的,由基金管理人承担责任。

若基金托管人发现基金管理人与关系方进行法律法规禁止基金从事的交易时,基金托管人应及时提醒并协助基金管理人采取必要措施阻止该交易的发生,若基金托管人采取必要措施后仍无法阻止该交易发生时,基金托管人有权向中国证监会报告,由此造成的损失和责任由基金管理人承担。对于交易所场内已成交的违规交易,基金托管人应按相关法律法规和交易所规则的规定进行结算,同时向中国证监会报告,基金托管人不承担由此造成的损失和责任。

(5) 基金托管人依据有关法律法规的规定和《基金合同》的约定对基金管理人参与银行间债券市场进行监督。

1) 基金托管人依据有关法律法规的规定和《基金合同》的约定对于基金管理人参与银行间市场交易时面临的交易对手资信风险进行监督

基金管理人向基金托管人提供符合法律法规及行业标准的银行间市场交易对手的名单,并按照审慎的风险控制原则在该名单中约定各交易对手所适用的交易结算方式。基金托管人在收到名单后2个工作日内回函确认收到该名单。基金管理人应定期或不定期对银行间市场现券及回购交易对手的名单进行更新,名单中增加或减少银行间市场交易对手时须向基金托管人提出书面申请,基金托管人于2个工作日内回函确认收到后,对名单进行更新。基金管理人收到基金托管人书面确认后,被确认调整的名单开始生效,新名单生效前已与本次剔除的交易对手所进行但尚未结算的交易,仍应按照协议进行结算。

如果基金托管人发现基金管理人与不在名单内的银行间市场交易对手进行交易,应及时提醒基金管理人撤销交易,经提醒后基金管理人仍执行交易并造成

基金资产损失的，由基金管理人承担相应责任，基金托管人不承担责任，发生此种情形时，基金托管人有权报告中国证监会。

2) 基金托管人对于基金管理人参与银行间市场交易的交易方式的控制

基金管理人在银行间市场进行现券买卖和回购交易时，需按交易对手名单中约定的该交易对手所适用的交易结算方式进行交易。如果基金托管人发现基金管理人没有按照事先约定的有利于信用风险控制的方式进行交易时，基金托管人应及时提醒基金管理人与交易对手重新确定交易方式，经提醒后仍未改正时造成基金资产损失的，基金托管人不承担责任，法律法规另有规定的除外。

3) 基金管理人参与银行间市场交易的核心交易对手为中国工商银行、中国银行、中国建设银行和交通银行等，基金管理人与基金托管人协商一致后，可以根据当时的市场情况调整核心交易对手名单。基金管理人有责任控制交易对手的资信风险，在与核心交易对手以外的交易对手进行交易时，由于交易对手资信风险引起的损失先由基金管理人承担，其后有权要求相关责任人进行赔偿，如果基金托管人在运作中严格遵循了上述监督流程，则对于由于交易对手资信风险引起的损失，不承担赔偿责任。在基金管理人与核心交易对手，以约定适用的交易方式进行交易的情况下，由于交易对手资信风险引起的损失，基金管理人不承担责任，但基金管理人有权要求相关责任人进行赔偿，对于相关责任人未足额赔偿导致的相关损失由基金财产承担。

(6) 基金托管人根据有关法律法规的规定及《基金合同》的约定，对基金管理人选择存款银行进行监督。

本基金投资银行存款的信用风险主要包括存款银行的信用等级、存款银行的支付能力等涉及到存款银行选择方面的风险。本基金核心存款银行名单为中国工商银行、中国银行、中国建设银行、中国农业银行和交通银行等，本基金投资除核心存款银行以外的银行存款出现由于存款银行信用风险而造成的损失时，先由基金管理人负责赔偿，之后有权要求相关责任人进行赔偿，如果基金托管人在运作过程中遵循上述监督流程，则对于由于存款银行信用风险引起的损失，不承担赔偿责任。基金管理人与基金托管人协商一致后，可以根据当时的市场情况对于核心存款银行名单进行调整。

(7) 基金托管人对基金投资流通受限证券的监督

1) 基金投资流通受限证券，应遵守《关于规范基金投资非公开发行证券行为的紧急通知》、《关于基金投资非公开发行股票等流通受限证券有关问题的通知》等有关法律法规规定。

本基金持有的所有流通受限证券，其公允价值不得超过本基金资产净值的15%；本基金持有的同一流通受限证券，其公允价值不得超过本基金资产净值的2%。

2) 基金管理人应在基金首次投资流通受限证券前，向基金托管人提供经基金管理人董事会批准的有关基金投资流通受限证券的投资决策流程、风险控制制度。基金投资非公开发行股票，基金管理人还应提供基金管理人董事会批准的流动性风险处置预案。上述资料应包括但不限于基金投资流通受限证券的投资额度和投资比例控制情况。

基金管理人应至少于首次执行投资指令之前2个工作日将上述资料书面发至基金托管人，保证基金托管人有足够的时间进行审核。基金托管人应在收到上述资料后2个工作日内，以书面或其他双方认可的方式确认收到上述资料。

3) 基金投资流通受限证券前，基金管理人应向基金托管人提供符合法律法规要求的有关必要书面信息。基金管理人应保证上述信息的真实、完整，并应至少于拟执行投资指令前将上述信息书面发至基金托管人。

4) 基金托管人应对基金管理人是否遵守法律法规、投资决策流程、风险控制制度、流动性风险处置预案情况进行监督，并审核基金管理人提供的有关书面信息。基金托管人认为上述资料可能导致基金出现风险的，有权要求基金管理人在投资流通受限证券前就该风险的消除或防范措施进行补充书面说明，否则，基金托管人有权拒绝执行有关指令。

如基金管理人和基金托管人无法达成一致，应及时上报中国证监会请求解决。如果基金托管人切实履行监督职责，则不承担任何责任。

2. 基金托管人应根据有关法律法规的规定及《基金合同》的约定，对基金资产净值计算、基金份额净值计算、应收资金到账、基金费用开支及收入确定、基金收益分配、相关信息披露、基金宣传推介材料中登载基金业绩表现数据等进行监督和核查。

3. 基金托管人发现基金管理人的投资运作及其他运作违反《基金法》、《基

金合同》、托管协议及其他有关规定时，应及时以书面形式通知基金管理人限期纠正，基金管理人收到通知后应在下一个工作日及时核对，并以书面形式向基金托管人发出回函，进行解释或举证。

在限期内，基金托管人有权随时对书面通知事项进行复查，督促基金管理人改正。基金管理人对基金托管人通知的违规事项未能在限期内纠正的，基金托管人应报告中国证监会。基金托管人有义务要求基金管理人赔偿因其违反《基金合同》而致使投资者遭受的损失。

基金托管人发现基金管理人的投资指令违反法律法规规定或者违反《基金合同》约定的，应当拒绝执行，立即书面通知基金管理人，并向中国证监会报告。

基金托管人发现基金管理人依据交易程序已经生效的投资指令违反法律、行政法规和其他有关规定，或者违反《基金合同》约定的，应当立即书面通知基金管理人，并报告中国证监会。

基金管理人应积极配合和协助基金托管人的监督和核查，必须在规定时间内答复基金托管人并改正，就基金托管人的疑义进行解释或举证，对基金托管人按照法规要求需向中国证监会报送基金监督报告的，基金管理人应积极配合提供相关数据资料和制度等。

基金托管人发现基金管理人重大违规行为，应立即报告中国证监会，同时书面通知基金管理人限期纠正。

基金管理人无正当理由，拒绝、阻挠基金托管人根据本协议规定行使监督权，或采取拖延、欺诈等手段妨碍基金托管人进行有效监督，情节严重或经基金托管人提出书面警告仍不改正的，基金托管人应报告中国证监会。

基金管理人无正当理由，拒绝、阻挠基金托管人根据本协议规定行使监督权，或采取拖延、欺诈等手段妨碍基金托管人进行有效监督，情节严重或经基金托管人提出书面警告仍不改正的，基金托管人应报告中国证监会。

三、基金管理人对**基金托管人**的业务**核查**

根据有关法律法规、《基金合同》及本协议规定，基金管理人**对基金托管人**履行托管职责情况进行核查，核查事项包括但不限于基金托管人安全保管基金财产、开设基金财产的资金账户和证券账户、复核基金管理人计算的基金资产净值

和基金份额净值、根据管理人指令办理清算交收、相关信息披露和监督基金投资运作等行为。

基金管理人发现基金托管人擅自挪用基金财产、未对基金财产实行分账管理、未执行或无故延迟执行基金管理人资金划拨指令、泄露基金投资信息等违反《基金法》、《基金合同》、本托管协议及其他有关规定时，基金管理人应及时以书面形式通知基金托管人限期纠正，基金托管人收到通知后应在下一工作日前及时核对确认并以书面形式向基金管理人发出回函，说明违规原因及纠正期限，并保证在规定期限内及时改正。在限期内，基金管理人有权随时对通知事项进行复查，督促基金托管人改正，并予协助配合。基金托管人对基金管理人通知的违规事项确认后未能在限期内纠正的，基金管理人应报告中国证监会。基金管理人有权要求基金托管人赔偿基金因此所遭受的损失。

基金管理人发现基金托管人有重大违规行为，应立即报告中国证监会和银行业监督管理机构，同时通知基金托管人限期纠正。

基金管理人基于正当理由可定期和不定期地对基金托管人保管的基金资产进行核查。基金托管人应积极配合基金管理人的核查行为，包括但不限于：提交相关资料以供基金管理人核查托管财产的完整性和真实性，在规定时间内答复基金管理人并改正。

基金托管人无正当理由，拒绝、阻挠基金管理人根据本协议规定行使监督权，或采取拖延、欺诈等手段妨碍基金管理人进行有效监督，情节严重或经基金管理人提出警告仍不改正的，基金管理人应报告中国证监会。

四、基金财产的保管

1. 基金财产保管的原则

- (1) 基金财产应独立于基金管理人、基金托管人的固有财产。
- (2) 基金托管人应安全保管基金财产。未经基金管理人的正当指令，不得擅自运用、处分、分配基金的任何财产。
- (3) 基金托管人按照规定开设基金财产的资金账户和证券账户。
- (4) 基金托管人对所托管的不同基金财产分别设置账户，与基金托管人的其他业务和其他基金的托管业务实行严格的分账管理，确保基金财产的完整与独立。
- (5) 对于因基金认（申）购、基金投资过程中产生的应收财产，应由基金

管理人负责与有关当事人确定到账日期并通知基金托管人，到账日基金财产没有到达基金托管人处的，基金托管人应及时通知并有义务配合基金管理人采取措施进行催收。由此给基金造成损失的，基金管理人应负责向有关当事人追偿基金的损失，基金托管人有义务配合基金管理人进行追偿，但对此不承担责任。

(6) 除依据法律法规和《基金合同》的规定外，基金托管人不得委托第三人托管基金财产。

2. 募集资金的验证

募集期内销售机构按销售与服务代理协议的约定，将认购资金划入基金管理人在具有托管资格的商业银行开设的农银汇理基金管理有限公司基金认购专户。该账户由基金管理人开立并管理。基金募集期满，募集的基金份额总额、基金募集金额、基金份额持有人人数符合《基金法》、《运作办法》等有关规定后，由基金管理人聘请具有从事证券业务资格的会计师事务所进行验资，出具验资报告，出具的验资报告应由参加验资的 2 名以上（含 2 名）中国注册会计师签字有效。验资完成，基金管理人应督促本基金的注册登记机构将募集的属于本基金财产的全部资金划入基金托管人为基金开立的资产托管专户中，基金托管人在收到资金当日出具确认文件。

若基金募集期限届满，未能达到《基金合同》生效的条件，由基金管理人按规定办理退款事宜。

3. 基金的银行账户的开立和管理

(1) 基金托管人应负责本基金的银行账户的开设和管理。基金托管人应严格管理基金在基金托管人处开立的账户、及时核查账户余额。

(2) 基金托管人以本基金的名义在其营业机构开立基金的银行账户，并根据基金管理人合法合规的指令办理资金收付。本基金的银行预留印鉴由基金托管人刻制、保管和使用。

(3) 基金银行账户的开立和使用，限于满足开展本基金业务的需要。基金托管人和基金管理人不得假借本基金的名义开立任何其他银行账户；亦不得使用基金的任何账户进行本基金业务以外的活动。

(4) 基金银行账户的开立和管理应符合银行业监督管理机构的有关规定。

4. 基金证券账户与证券交易资金账户的开设和管理

(1) 基金托管人以基金托管人和本基金联名的方式在中国证券登记结算有限责任公司上海分公司/深圳分公司开设证券账户。

(2) 基金托管人以基金托管人的名义在中国证券登记结算有限责任公司上海分公司/深圳分公司开立基金证券交易资金账户，用于证券清算。

(3) 基金托管人以基金托管人名义在中国证券登记结算有限责任公司上海分公司/深圳分公司开立托管人结算备付金账户，用于所托管产品的证券资金清算。结算备付金、结算互保基金、交收价差资金等的收取按照中国证券登记结算有限责任公司的规定执行。

(4) 基金证券账户的开立和使用，限于满足开展本基金业务的需要。基金托管人和基金管理人不得出借和未经对方书面同意擅自转让基金的任何证券账户；亦不得使用基金的任何证券账户进行本基金业务以外的活动。

(5) 基金证券账户的开立和证券账户卡的保管由基金托管人负责，账户资产的管理和运用由基金管理人负责。

5. 债券托管账户的开立和管理

(1) 《基金合同》生效后，基金管理人负责以基金的名义申请并取得进入全国银行间同业拆借市场的交易资格，并代表基金进行交易；基金托管人负责以基金的名义在中央国债登记结算有限责任公司开设银行间债券市场债券托管自营账户，并由基金托管人负责基金的债券的后台匹配及资金的清算。

(2) 基金管理人和基金托管人应一起负责为基金对外签订全国银行间国债市场回购主协议，正本由基金托管人保管，基金管理人保存副本。

6. 其他账户的开设和管理

在本托管协议订立日之后，本基金被允许从事符合法律法规规定和《基金合同》约定的其他投资品种的投资业务时，如果涉及相关账户的开设和使用，由基金管理人协助托管人根据有关法律法规的规定和《基金合同》的约定，开立有关账户。该账户按有关规则使用并管理，若无相关规定，则基金托管人应当比照并遵守上述关于账户开设、使用的规定。

7. 基金财产投资的有关实物证券、银行定期存款存单等有价凭证的保管

基金财产投资的有关实物证券、银行定期存款存单等有价凭证由基金托管人存放于基金托管人的保管库；其中实物证券也可存入中央国债登记结算有限责任公司或中国证券登记结算有限责任公司上海分公司/深圳分公司或票据营业中心

的代保管库。实物证券的购买和转让,由基金托管人根据基金管理人的指令办理。属于基金托管人实际有效控制下的实物证券在基金托管人保管期间的损坏、灭失,由此产生的责任应由基金托管人承担。

8. 与基金财产有关的重大合同的保管

由基金管理人代表基金签署的与基金有关的重大合同的原件分别应由基金托管人、基金管理人保管,相关业务程序另有限制的除外。除本协议另有规定外,基金管理人在代表基金签署与基金有关的重大合同时,应保证基金一方持有两份以上的正本,以便基金管理人和基金托管人至少各持有一份正本的原件。基金管理人在合同签署后5个工作日内通过专人送达、挂号邮寄等安全方式将合同原件送达基金托管人处。合同原件应存放于基金管理人和基金托管人各自文件保管部门15年以上。

对于无法取得二份以上的正本的,基金管理人应向基金托管人提供加盖授权业务章的合同传真件,未经双方协商或未在合同约定范围内,合同原件不得转移。

五、基金资产净值计算和会计复核

1. 基金资产净值的计算

(1) 基金资产净值的计算、复核的时间和程序

基金资产净值是指基金资产总值减去负债后的净资产值。基金份额净值是指计算日基金资产净值除以该计算日基金份额总份额后的数值。基金份额净值的计算保留到小数点后4位,小数点后第5位四舍五入,由此产生的误差计入基金财产。

基金管理人应每工作日对基金资产估值。估值原则应符合《基金合同》、《证券投资基金会计核算办法》及其他法律、法规的规定。用于基金信息披露的基金资产净值和基金份额净值由基金管理人负责计算,基金托管人复核。基金管理人应于每个工作日交易结束后计算当日的基金份额资产净值并以双方认可的方式发送给基金托管人。基金托管人对净值计算结果复核后以双方认可的方式发送给基金管理人,由基金管理人对外公布。

根据《基金法》,基金管理人计算并公告基金资产净值,基金托管人复核、审查基金管理人计算的基金资产净值。因此,本基金的会计责任方是基金管理人,就与本基金有关的会计问题,如经双方在平等基础上充分讨论后,仍无法达成一致的意見,按照基金管理人对基金资产净值的计算结果对外予以公布法

律法规以及监管部门有强制规定的，从其规定。如有新增事项，按国家最新规定估值。

基金资产净值计算和基金会计核算的义务由基金管理人承担。因此，就与本基金有关的会计问题，本基金的会计责任方是基金管理人，如经双方在平等基础上充分讨论后，仍无法达成一致的意见，按照基金管理人对基金资产净值的计算结果对外予以公布。

2. 基金资产估值方法

(1) 估值对象

基金所拥有的股票、债券、权证及其他基金资产和负债。

(2) 估值方法

本基金的估值方法为：

1) 股票估值方法：

①上市股票的估值：

上市流通股按估值日其所在证券交易所的收盘价估值；估值日无交易的，且最近交易日后经济环境未发生重大变化，以最近交易日的收盘价估值；如果估值日无交易，且最近交易日后经济环境发生了重大变化的，将参考类似投资品种的现行市价及重大变化因素，调整最近交易日收盘价，确定公允价值进行估值。

②未上市股票的估值：

A. 首次发行未上市的股票，采用估值技术确定公允价值，在估值技术难以可靠计量公允价值的情况下，按成本价估值；

B. 送股、转增股、配股和公开增发新股等发行未上市的股票，按估值日在证券交易所上市的同一种股票的估值价格进行估值；

C. 首次公开发行有明确锁定期的股票，同一股票在交易所上市后，按估值日在证券交易所上市的同一种股票的估值价格进行估值；

D. 非公开发行的且在发行时明确一定期限锁定期的股票，按监管机构或行业协会有关规定确定公允价值。

③在任何情况下，基金管理人如采用本项第 A—B 小项规定的方法对基金资产进行估值，均应被认为采用了适当的估值方法。但是，如果基金管理人认为按本项第 A—B 小项规定的方法对基金资产进行估值不能客观反映其公允价值的，

基金管理人可根据具体情况，并与基金托管人商定后，按最能反映公允价值的价格估值。

④国家有最新规定的，按其规定进行估值。

2) 债券估值方法：

①在证券交易所市场挂牌交易且实行净价交易的债券按估值日收盘价估值；估值日没有交易的，且最近交易日后经济环境未发生重大变化，按最近交易日的收盘价估值；如果估值日无交易，且最近交易日后经济环境发生了重大变化的，将参考类似投资品种的现行市价及重大变化因素，调整最近交易日收盘价，确定公允价值进行估值。

②在证券交易所市场挂牌交易且未实行净价交易的债券按估值日收盘价减去债券收盘价中所含的债券应收利息得到的净价进行估值；估值日没有交易的，且最近交易日后经济环境未发生重大变化，按最近交易日债券收盘价减去债券收盘价中所含的债券应收利息得到的净价估值；如果估值日无交易，且最近交易日后经济环境发生了重大变化的，将参考类似投资品种的现行市价及重大变化因素，调整最近交易日收盘价，确定公允价值进行估值。

③首次发行未上市债券采用估值技术确定的公允价值进行估值，在估值技术难以可靠计量公允价值的情况下，按成本估值。

④交易所以大宗交易方式转让的资产支持证券，采用估值技术确定公允价值，在估值技术难以可靠计量公允价值的情况下，按成本进行后续计量。

⑤在全国银行间债券市场交易的债券、资产支持证券等固定收益品种，采用估值技术确定公允价值。

⑥同一债券同时在两个或两个以上市场交易的，按债券所处的市场分别估值。

⑦在任何情况下，基金管理人如采用本项第①—⑥小项规定的方法对基金资产进行估值，均应被认为采用了适当的估值方法。但是，如果基金管理人认为按本项第①—⑥小项规定的方法对基金资产进行估值不能客观反映其公允价值的，基金管理人在综合考虑市场成交价、市场报价、流动性、收益率曲线等多种因素基础上形成的债券估值，基金管理人可根据具体情况与基金托管人商定后，按最能反映公允价值的价格估值。

⑧国家有最新规定的，按其规定进行估值。

3) 权证估值方法:

①基金持有的权证,从持有确认日起到卖出日或行权日止,上市交易的权证按估值日在证券交易所挂牌的该权证的收盘价估值;估值日没有交易的,且最近交易日后经济环境未发生重大变化,按最近交易日的收盘价估值;如最近交易日后经济环境发生了重大变化的,可参考类似投资品种的现行市价及重大变化因素,调整最近交易市价,确定公允价格。

②首次发行未上市的权证,采用估值技术确定公允价值,在估值技术难以可靠计量公允价值的情况下,按成本估值。

③因持有股票而享有的配股权,以及停止交易、但未行权的权证,采用估值技术确定公允价值进行估值。

④在任何情况下,基金管理人如采用本项第①—③项规定的方法对基金资产进行估值,均应被认为采用了适当的估值方法。但是,如果基金管理人认为按本项第①—③项规定的方法对基金资产进行估值不能客观反映其公允价值的,基金管理人可根据具体情况,并与基金托管人商定后,按最能反映公允价值的价格估值。

⑤国家有最新规定的,按其规定进行估值。

4) 其他有价证券等资产按国家有关规定进行估值。

3. 估值差错处理

因基金估值错误给投资者造成损失的应先从基金管理人承担,基金管理人对其不应由其承担的责任,有权向差错责任方追偿。

当基金管理人计算的基金资产净值、基金份额净值已由基金托管人复核确认后公告的,由此造成的投资者或基金的损失,应根据法律法规的规定对投资者或基金支付赔偿金,就实际向投资者或基金支付的赔偿金额,基金管理人和基金托管人按照基金管理费和基金托管费率比例承担责任。

由于一方当事人提供的信息错误,另一方当事人在采取了必要合理的措施后仍不能发现该错误,进而导致基金资产净值、基金份额净值计算错误造成投资者或基金的损失,以及由此造成以后交易日基金资产净值、基金份额净值计算顺延错误而引起的投资者或基金的损失,由提供错误信息的当事人一方负责赔偿。

由于证券交易所及其登记结算公司发送的数据错误，或由于其他不可抗力原因，基金管理人和基金托管人虽然已经采取必要、适当、合理的措施进行检查，但是未能发现该错误的，由此造成的基金资产估值错误，基金管理人和基金托管人可以免除赔偿责任。但基金管理人和基金托管人应当积极采取必要的措施消除由此造成的影响。

当基金管理人计算的基金资产净值与基金托管人的计算结果不一致时，双方应本着勤勉尽责的态度重新计算核对，如果最后仍无法达成一致，应以基金管理人的计算结果为准对外公布，由此造成的损失以及因该交易日基金资产净值计算顺延错误而引起的损失由基金管理人承担赔偿责任，基金托管人不负赔偿责任。

4. 基金账册的建立

基金管理人和基金托管人在《基金合同》生效后，应按照双方约定的同一记账方法和会计处理原则，分别独立地设置、登录和保管本基金的全套账册，对双方各自的账册定期进行核对，互相监督，以保证基金资产的安全。若双方对会计处理方法存在分歧，应以基金管理人的处理方法为准。

经对账发现双方的账目存在不符的，基金管理人和基金托管人必须及时查明原因并纠正，保证双方平行登录的账册记录完全相符。若当日核对不符，暂时无法查找到错账的原因而影响到基金资产净值的计算和公告的，以基金管理人的账册为准。

5. 基金定期报告的编制和复核

基金财务报表由基金管理人和基金托管人每月分别独立编制。月度报表的编制，应于每月终了后 5 个工作日内完成。

在《基金合同》生效后每六个月结束之日起 45 日内，基金管理人对招募说明书更新一次并登载在网站上，并将更新后的招募说明书摘要登载在指定媒体上。基金管理人在每个季度结束之日起 15 个工作日内完成季度报告编制并公告；在会计年度半年终了后 60 日内完成半年报告编制并公告；在会计年度结束后 90 日内完成年度报告编制并公告。

基金管理人在月度报表完成当日，对报表加盖公章后，以加密传真方式将有关报表提供基金托管人复核；基金托管人在 3 个工作日内进行复核，并将复核结果及时书面通知基金管理人。基金管理人在季度报告完成当日，将有关报告提供基金托管人复核，基金托管人在收到后 3 个工作日内进行复核，并将复核结果书

面通知基金管理人。基金管理人在半年报完成当日，将有关报告提供基金托管人复核，基金托管人在收到后 15 个工作日内进行复核，并将复核结果书面通知基金管理人。基金管理人在年度报告完成当日，将有关报告提供基金托管人复核，基金托管人在收到后 20 个工作日内复核，并将复核结果书面通知基金管理人。

基金托管人在复核过程中，发现双方的报表存在不符时，基金管理人和基金托管人应共同查明原因，进行调整，调整以双方认可的账务处理方式为准。核对无误后，基金托管人在基金管理人提供的报告上加盖业务印鉴或者出具加盖托管业务部门公章的复核意见书，双方各自留存一份。如果基金管理人与基金托管人不能于应当发布公告之日之前就相关报表达成一致，基金管理人有权按照其编制的报表对外发布公告，基金托管人有权就相关情况报证监会备案。

基金托管人在对财务会计报告、半年报告或年度报告复核完毕后，需盖章确认或出具相应的复核确认书，以备有权机构对相关文件审核时提示。

基金定期报告应当在公开披露的第 2 个工作日，分别报中国证监会和基金管理人主要办公场所所在地中国证监会派出机构备案。

六、基金份额持有人名册的保管

基金管理人和基金托管人须分别妥善保管的基金份额持有人名册，包括《基金合同》生效日、《基金合同》终止日、基金份额持有人大会权益登记日、每年 6 月 30 日、12 月 31 日的基金份额持有人名册。基金份额持有人名册的内容必须包括基金份额持有人的名称和持有的基金份额。

基金份额持有人名册由基金的注册登记机构根据基金管理人的指令编制和保管，基金管理人和基金托管人应按照目前相关规则分别保管基金份额持有人名册。保管方式可以采用电子或文档的形式。保管期限为 15 年。

基金管理人应当及时向基金托管人提交下列日期的基金份额持有人名册：
《基金合同》生效日、《基金合同》终止日、基金份额持有人大会权益登记日、每年 6 月 30 日、每年 12 月 31 日的基金份额持有人名册。基金份额持有人名册的内容必须包括基金份额持有人的名称和持有的基金份额。其中每年 12 月 31 日的基金份额持有人名册应于下月前十个工作日内提交；《基金合同》生效日、《基金合同》终止日等涉及到基金重要事项日期的基金份额持有人名册应于发生日后十个工作日内提交。

基金托管人以电子版形式妥善保管基金份额持有人名册，并定期刻成光盘备份，保存期限为15年。基金托管人不得将所保管的基金份额持有人名册用于基金托管业务以外的其他用途，并应遵守保密义务。

若基金管理人或基金托管人由于自身过错原因无法妥善保管基金份额持有人名册，应按有关法规规定各自承担相应的责任。

七、争议解决方式

双方当事人同意，因本协议而产生的或与本协议有关的一切争议，除经友好协商可以解决的，应提交中国国际经济贸易仲裁委员会根据该会当时有效的仲裁规则进行仲裁，仲裁的地点在北京，仲裁裁决是终局性的并对双方均有约束力，仲裁费用由败诉方承担。

争议处理期间，双方当事人应恪守基金管理人和基金托管人职责，继续忠实、勤勉、尽责地履行《基金合同》和托管协议规定的义务，维护基金份额持有人的合法权益。

本协议受中国法律管辖。。

八、基金托管协议的变更与终止

1、托管协议的变更程序

本协议双方当事人经协商一致，可以对协议的内容进行变更。变更后的托管协议，其内容不得与《基金合同》的规定有任何冲突。基金托管协议的变更报中国证监会核准后生效。

2、托管协议终止的情形

发生以下情况，本托管协议在履行适当程序后终止：

- (1) 《基金合同》终止；
- (2) 基金托管人解散、依法被撤销、破产或由其他基金托管人接管基金资产；
- (3) 基金管理人解散、依法被撤销、破产或由其他基金管理人接管基金管理权；
- (4) 发生法律法规或《基金合同》规定的终止事项。

第二十六部分 对基金份额持有人的服务

基金管理人承诺为基金份额持有人提供一系列的服务。以下是主要的服务内容，基金管理人根据基金份额持有人的需要和市场的变化，有权增加、修改这些服务项目：

一、持有人注册与过户登记服务

基金管理人委托注册登记机构为基金份额持有人提供注册与过户登记服务。基金注册登记机构配备先进、高效的电脑系统及通讯系统，准确、及时地为基金投资者办理基金账户、基金份额的登记、管理、托管与转托管，持有人名册的管理，权益分配时红利的登记、派发，基金交易份额的清算过户和基金交易资金的交收等服务。

二、帐务寄送服务

1、持有人的投资记录

在从基金销售机构获取投资者准确的邮政地址和邮政编码的前提下，基金管理人将负责寄送基金开户确认书、基金认购成交确认书。

2、其他相关的信息资料

其他相关的信息资料指不定期寄送的基金资讯材料，如基金新产品或新服务的相关材料、基金经理报告、客户服务问答等。

三、红利再投资服务

本基金收益分配时，基金份额持有人可以选择将所获红利再投资于本基金，注册登记机构将其所获红利按红利再投日的基金份额净值自动转为基金份额，且不收取任何申购费用。基金份额持有人可以自行选择更改基金分红方式。

四、短信及电邮服务

1、手机短信服务

基金份额持有人可以通过本基金管理人网站和客户服务热线人工应答预留手机号码，按需要定制短信内容并选择发送频率，我公司将根据定制要求提供相应服务。

2、电子邮件服务

投资者在申请开立本公司基金账户时如预留电子邮件地址并通过本公司网站定制电子邮件服务，可自动获得相应服务，内容包括但不限于基金份额净值、基金资讯信息、基金分红提示信息、定期基金报告和不定期公告等。

五、电话咨询服务

1、自动语音服务

电话中心自动语音系统提供 24 小时查询服务，投资者可通过电话自助方式，查询基金代码、基金份额净值、基金产品介绍等信息，也可以查询到基金账户余额、分红信息、交易记录等个人账户信息。

2、人工电话服务

人工电话服务时间为每周一至周五的上午 9:00—11:30，下午 13:00—17:00。投资者可以通过拨打客服热线获取业务资讯、信息查询、服务投诉等服务。

3、基金客户留言服务

在非人工服务时间或暂时无法接通人工电话时，基金持有人可以通过电话留言的方式将疑问、建议告知，同时留下有效的联系方式，客服人员将进行回复。

六、网站客户服务

1、个人账户查询服务

基金持有人在使用基金账号登录后，可以查询基金持有情况、分红信息和交易记录，也可以更新邮件地址、邮政编码、联系电话等个人信息。

2、投资理财咨询服务

投资者可通过网站客服互动栏目与客服人员进行交流，实时解决基金投资理财中所碰到的疑惑。

3、电子信息定制服务

投资者可以通过网站查询及定制基金净值、产品信息、公司公告、公司动态等资讯类信息及电子账单、交易确认短信等账务变动类信息。

公司网址：www.abc-ca.com

七、客户投诉处理

基金份额持有人可以通过基金管理人提供的网上投诉栏目、电话中心、信函、电子邮件、传真等渠道对基金管理人和基金销售机构所提供的服务进行投诉。

八、服务渠道

1、公司网址：www.abc-ca.com

- 2、客户服务电话：4006895599、021-61095599
- 3、客户服务传真：021-61095556
- 4、客户服务信箱：service@abc-ca.com.cn

第二十七部分 备查文件

备查文件等文本存放在基金管理人、基金托管人的办公场所，在办公时间内可供免费查阅。

- (一) 中国证监会核准农银汇理策略精选混合型证券投资基金募集的文件
- (二) 《农银汇理策略精选混合型证券投资基金基金合同》
- (三) 《农银汇理策略精选混合型证券投资基金托管协议》
- (四) 关于申请募集农银汇理策略精选混合型证券投资基金之法律意见书
- (五) 基金管理人业务资格批件、营业执照
- (六) 基金托管人业务资格批件、营业执照
- (七) 中国证监会要求的其他文件

农银汇理基金管理有限公司

2017年4月18日