

前海开源中证军工指数型证券投资基金 2017 年第 1 季度报告

2017 年 3 月 31 日

基金管理人：前海开源基金管理有限公司

基金托管人：交通银行股份有限公司

报告送出日期：2017 年 4 月 21 日

§1 重要提示

基金管理人的董事会及董事保证本报告所载资料不存在虚假记载、误导性陈述或重大遗漏，并对其内容的真实性、准确性和完整性承担个别及连带责任。

基金托管人交通银行股份有限公司根据本基金合同规定，于 2017 年 4 月 18 日复核了本报告中的财务指标、净值表现和投资组合报告等内容，保证复核内容不存在虚假记载、误导性陈述或者重大遗漏。

基金管理人承诺以诚实信用、勤勉尽责的原则管理和运用基金资产，但不保证基金一定盈利。

基金的过往业绩并不代表其未来表现。投资有风险，投资者在作出投资决策前应仔细阅读本基金的招募说明书。

本报告中财务资料未经审计。

本报告期自 2017 年 1 月 1 日起至 3 月 31 日止。

§2 基金产品概况

基金简称	前海开源中证军工指数
交易代码	000596
基金运作方式	契约型开放式
基金合同生效日	2014 年 5 月 27 日
报告期末基金份额总额	676,273,934.19 份
投资目标	本基金采用指数化投资策略，紧密跟踪中证军工指数，在严格控制基金的日均跟踪偏离度和年跟踪误差的前提下，力争获取与标的指数相似的投资收益。
投资策略	<p>本基金采用完全复制标的指数的方法，进行被动式指数化投资。股票投资组合的构建主要按照标的指数的成份股组成及其权重来拟合复制标的指数，并根据标的指数成份股及其权重的变动而进行相应调整，以复制和跟踪标的指数。本基金在严格控制基金的日均跟踪偏离度和年跟踪误差的前提下，力争获取与标的指数相似的投资收益。</p> <p>由于标的指数编制方法调整、成份股及其权重发生变化（包括配送股、增发、临时调入及调出成份股等）的原因，或因基金的申购和赎回等对本基金跟踪标的指数的效果可能带来影响时，或因某些特殊情况导致流动性不足时，或其他原因导致无法有效复制和跟踪标的指数时，基金管理人可以对投资组合管理进行适当变通和调整，力求降低跟踪误差。</p> <p>1、大类资产配置</p> <p>本基金管理人主要按照中证军工指数的成份股组成及其权重构建股票投资组合，并根据指数成份股及其权重的变动而进行相应调整。本</p>

基金投资于股票的资产比例不低于基金资产的 85%，投资于中证军工指数成份股和备选成份股的资产比例不低于非现金基金资产的 80%；本基金每个交易日日终在扣除股指期货合约需缴纳的交易保证金后，应当保持不低于基金资产净值 5% 的现金或到期日在一年以内的政府债券。

2、股票投资策略

（1）股票投资组合构建

本基金采用完全复制标的指数的方法，按照标的指数成份股组成及其权重构建股票投资组合。由于跟踪组合构建与标的指数组合构建存在差异，若出现较为特殊的情况（例如成份股停牌、股票流动性不足以及其他影响指数复制效果的因素），本基金将采用替代性的方法构建组合，使得跟踪组合尽可能近似于全复制组合，以减少对标的指数的跟踪误差。本基金所采用替代法调整的股票组合应符合投资于股票的资产比例不低于基金资产的 85%，投资于中证军工指数成份股和备选成份股的资产比例不低于非现金基金资产的 80% 的投资比例限制。

（2）股票投资组合的调整

本基金所构建的股票投资组合将根据中证军工指数成份股及其权重的变动而进行相应调整，本基金还将根据法律法规中的投资比例限制、申购赎回变动情况等，对其进行适时调整，以保证基金净值增长率与基准指数间的高度正相关和跟踪误差最小化。

1) 定期调整

根据标的指数的调整规则和备选股票的预期，对股票投资组合及时进行调整。

2) 不定期调整

A. 当成份股发生配送股、增发、临时调入及调出成份股等情况而影响成份股在指数中权重的行为时，本基金将根据各成份股的权重变化及时调整股票投资组合；

B. 根据本基金的申购和赎回情况，对股票投资组合进行调整，从而有效跟踪标的指数；

C. 根据法律、法规和基金合同的规定，成份股在标的指数中的权重因其他特殊原因发生相应变化的，本基金可以对投资组合管理进行适当变通和调整，力求降低跟踪误差。

在正常市场情况下，力争控制本基金日均跟踪偏离度的绝对值不超过 0.35%，年跟踪误差不超过 4%。如因指数编制规则调整或其他因素导致跟踪偏离度和跟踪误差超过上述范围，基金管理人应采取合理措施避免跟踪偏离度、跟踪误差进一步扩大。

3、债券投资策略

本基金债券投资的目的是在保证基金资产流动性的基础上，降低跟踪误差。本基金将采用宏观环境分析和微观市场定价分析两个方面进行债券资产的投资，通过主要采取组合久期配置策略，同时辅之以收益率曲线策略、骑乘策略、息差策略等积极投资策略构建债券投资组合。

4、权证投资策略

本基金将权证的作为提高基金投资组合收益的辅助手段。根据

	权证对应公司基本面研究成果确定权证的合理估值，发现市场对股票权证的非理性定价；利用权证衍生工具的特性，通过权证与证券的组合投资，来达到改善组合风险收益特征的目的。	
	5、股指期货投资策略 本基金以套期保值为目的，参与股指期货交易。 本基金参与股指期货投资时机和数量的决策建立在对证券市场总体行情的判断和组合风险收益分析的基础上。基金管理人将根据宏观经济因素、政策及法规因素和资本市场因素，结合定性和定量方法，确定投资时机。基金管理人将结合股票投资的总体规模，以及中国证监会的相关限定和要求，确定参与股指期货交易的投资比例。	
业绩比较基准	中证军工指数收益率×95%+银行活期存款利率(税后)×5%	
风险收益特征	本基金属于采用指数化操作的股票型基金，其预期的风险和收益高于货币市场基金、债券基金、混合型基金，为证券投资基金中的较高风险、较高收益品种。	
基金管理人	前海开源基金管理有限公司	
基金托管人	交通银行股份有限公司	
下属分级基金的基金简称	前海开源中证军工指数 A	前海开源中证军工指数 C
下属分级基金的交易代码	000596	002199
报告期末下属分级基金的份额总额	576,656,318.80 份	99,617,615.39 份

§3 主要财务指标和基金净值表现

3.1 主要财务指标

单位：人民币元

主要财务指标	报告期（2017年1月1日—2017年3月31日）	
	前海开源中证军工指数 A	前海开源中证军工指数 C
1. 本期已实现收益	-18,997,059.79	-1,305,704.27
2. 本期利润	27,638,798.65	7,588,543.13
3. 加权平均基金份额本期利润	0.0470	0.0783
4. 期末基金资产净值	953,389,733.98	84,585,050.16
5. 期末基金份额净值	1.653	0.849

注：①上述基金业绩指标不包括持有人认购或交易基金的各项费用，计入费用后实际收益水平要低于所列数字。

②本期已实现收益指基金本期利息收入、投资收益、其他收入(不含公允价值变动收益)扣除相关费用后的余额，本期利润为本期已实现收益加上本期公允价值变动收益。

3.2 基金净值表现

3.2.1 本报告期基金份额净值增长率及其与同期业绩比较基准收益率的比较

前海开源中证军工指数 A

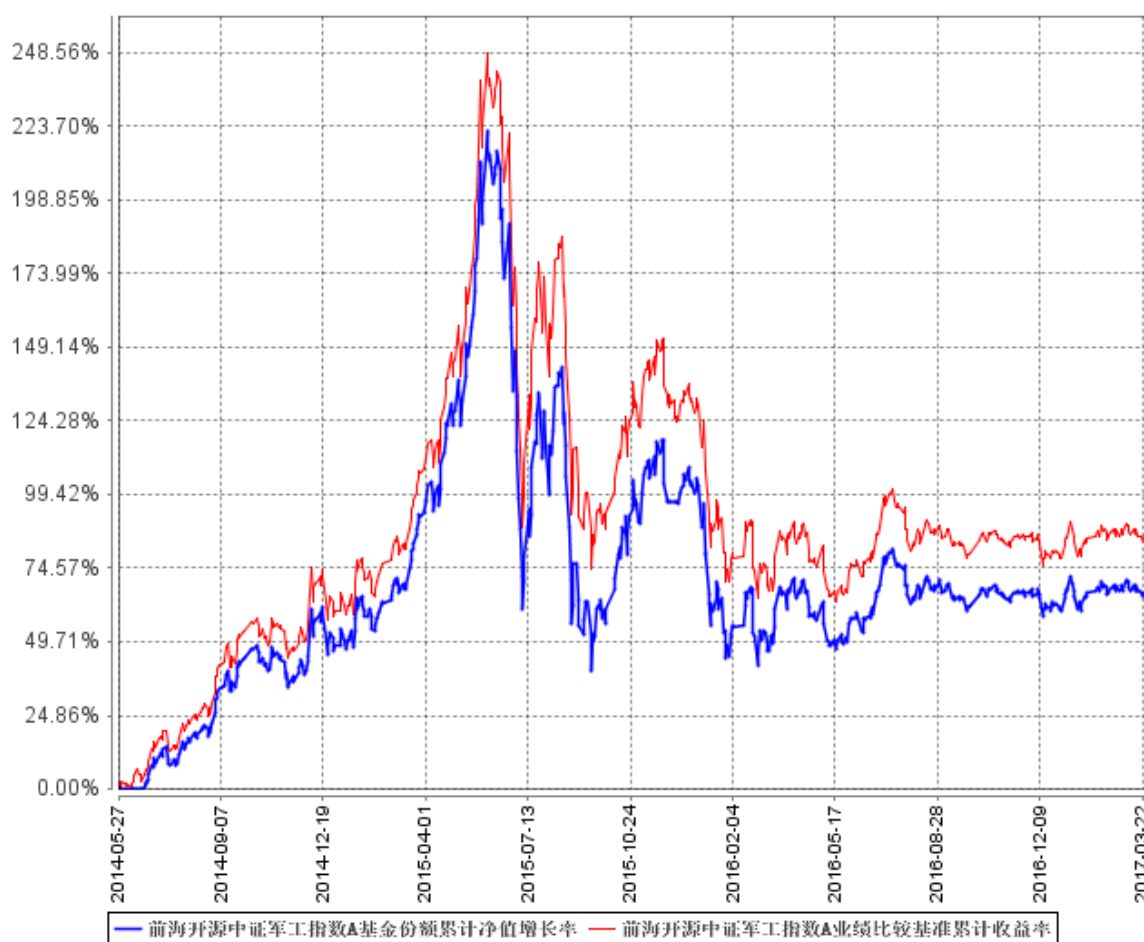
阶段	净值增长率①	净值增长率标准差②	业绩比较基准收益率③	业绩比较基准收益率标准差④	①—③	②—④
过去三个月	3.18%	1.07%	3.68%	1.07%	-0.50%	0.00%

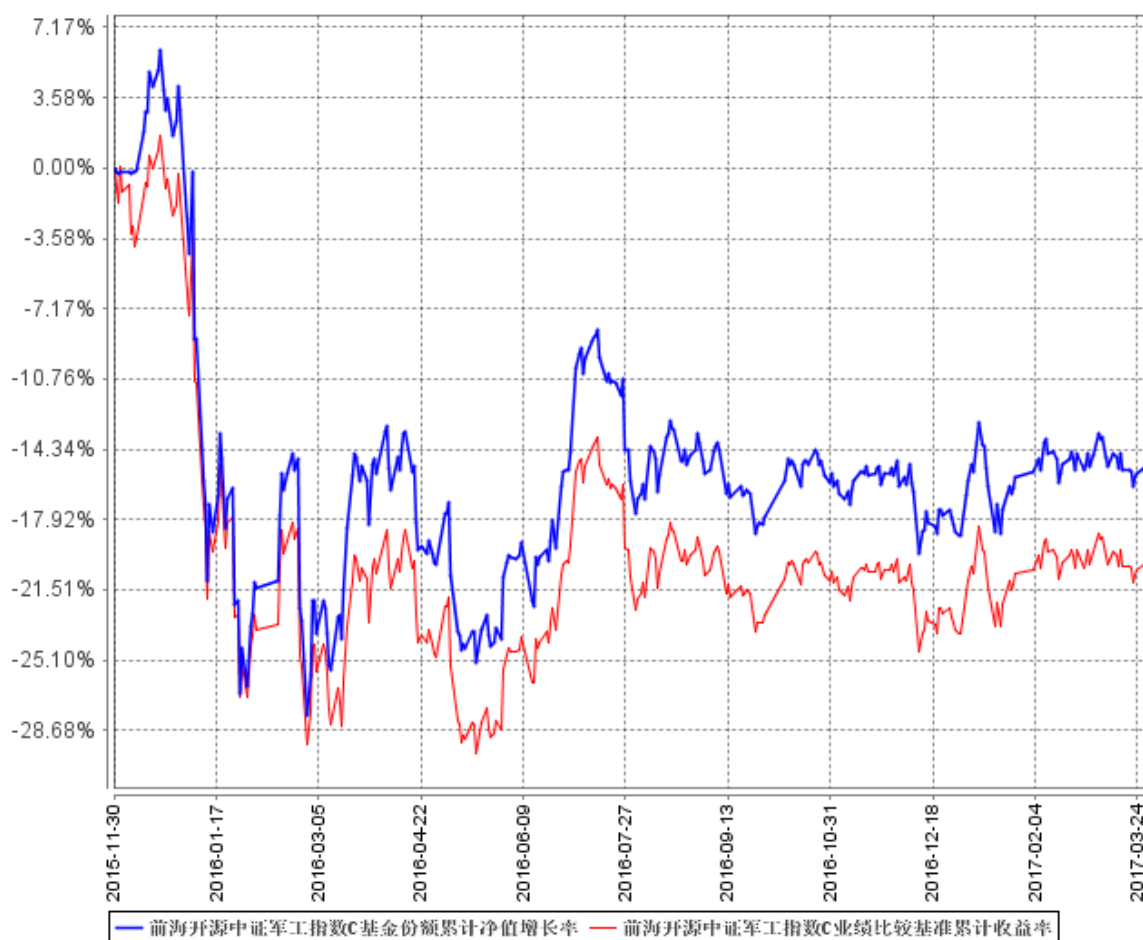
前海开源中证军工指数 C

阶段	净值增长率①	净值增长率标准差②	业绩比较基准收益率③	业绩比较基准收益率标准差④	①—③	②—④
过去三个月	3.28%	1.07%	3.68%	1.07%	-0.40%	0.00%

注：本基金业绩比较基准为：中证军工指数收益率×95%+银行活期存款利率（税后）×5%。

3.2.2 自基金合同生效以来基金累计净值增长率变动及其与同期业绩比较基准收益率变动的比较





注：本基金自 2015 年 11 月 30 日起，增加 C 类基金份额并设置对应基金代码。

3.3 其他指标

无。

§4 管理人报告

4.1 基金经理（或基金经理小组）简介

姓名	职务	任本基金的基金经理期限		证券从业年限	说明
		任职日期	离任日期		
薛小波	本基金的基金经理、公司执行投资总监	2014 年 9 月 17 日	-	10 年	薛小波先生，清华大学工程力学学士、流体力学硕士。2006 年 7 月至 2014 年 4 月任中信证券机械行业和军工行业首席分析师、高级副总裁。现任前海开源基金管理有限公司执行投资总监。
柯海东	公司投资副总	2015 年 12 月	2017 年 2 月 21 日	6 年	柯海东先生，中山大学管理学硕士。历任中国中投

	监	11 日			证券研究总部食品饮料行业分析师，国泰君安证券研究所食品饮料行业分析师。现任前海开源基金管理有限公司投资副总监。
黄玥	本基金的基金经理、公司投资副总监	2017 年 2 月 21 日	-	13 年	黄玥先生，物理学硕士，2003 年 7 月加入南方基金管理有限公司，曾任风控策略部高级经理，数量化投资部总监助理，负责量化平台搭建，数量化研究和投资。2015 年 11 月加盟前海开源基金管理有限公司，任投资副总监。
陶曙斌	本基金的基金经理、公司投资副总监	2017 年 3 月 23 日	-	8 年	陶曙斌先生，金融学硕士，2005 年 7 月至 2008 年 3 月任职德勤会计师事务所审计部；2008 年 4 月至 2015 年 12 月任南方基金管理有限公司运作保障部、ETF 业务负责人。2016 年 1 月加盟前海开源基金管理有限公司，现任公司投资副总监。

注：①对基金的首任基金经理，其“任职日期”为基金合同生效日，“离任日期”为根据公司决定确定的解聘日期，对此后的非首任基金经理，“任职日期”和“离任日期”分别指根据公司决定确定的聘任日期和解聘日期。

②证券从业的含义遵从行业协会《证券业从业人员资格管理办法》的相关规定。

4.2 管理人对报告期内本基金运作合规守信情况的说明

本报告期内，本基金管理人严格遵守《中华人民共和国证券投资基金法》及其各项实施细则、《前海开源中证军工指数型证券投资基金基金合同》和其他有关法律法规的规定，本着诚实信用、勤勉尽责的原则管理和运用基金资产，在严格控制风险的基础上，为基金持有人谋求最大利益。本报告期内，基金运作整体合法合规，没有损害基金持有人利益。基金的投资范围、投资比例及投资组合符合有关法律法规及基金合同的规定。

4.3 公平交易专项说明

4.3.1 公平交易制度的执行情况

本报告期内，本基金管理人严格执行《证券投资基金管理公司公平交易制度指导意见》，完

善相应制度及流程，通过系统和人工等各种方式在各业务环节严格控制交易公平执行，公平对待旗下管理的所有基金和投资组合。

4.3.2 异常交易行为的专项说明

本基金于本报告期内不存在异常交易行为。本报告期内基金管理人管理的所有投资组合参与的交易所公开竞价同日反向交易成交较少的单边交易量没有超过该证券当日成交量的 5%的情况。

4.4 报告期内基金投资策略和运作分析

本报告期内，在无大额申购或赎回等特殊情况下，基本保持了基金合同所允许的 85%到 95%的仓位，指数跟踪效果良好。

4.5 报告期内基金的业绩表现

本基金本报告期内，A 类基金份额净值增长率为 3.18%，同期业绩比较基准收益率为 3.68%；C 类基金份额净值增长率为 3.28%，同期业绩比较基准收益率为 3.68%。

4.6 报告期内基金持有人数或基金资产净值预警说明

本基金本报告期内，未出现连续二十个工作日基金份额持有人数量不满二百人或者基金资产净值低于五千万元的情形。

§5 投资组合报告

5.1 报告期末基金资产组合情况

序号	项目	金额（元）	占基金总资产的比例（%）
1	权益投资	958,301,252.52	91.74
	其中：股票	958,301,252.52	91.74
2	基金投资	-	-
3	固定收益投资	-	-
	其中：债券	-	-
	资产支持证券	-	-
4	贵金属投资	-	-
5	金融衍生品投资	-	-
6	买入返售金融资产	-	-
	其中：买断式回购的买入返售金融资产	-	-
7	银行存款和结算备付金合计	78,190,002.12	7.48
8	其他资产	8,147,101.62	0.78
9	合计	1,044,638,356.26	100.00

5.2 报告期末按公允价值占基金资产净值比例大小排序的前十名股票投资明细

5.2.1 报告期末指数投资按公允价值占基金资产净值比例大小排序的前十名股票投资明细

序号	股票代码	股票名称	数量（股）	公允价值（元）	占基金资产净值比例（%）
1	601989	中国重工	12,798,266	95,219,099.04	9.17
2	000768	中航飞机	2,282,016	56,228,874.24	5.42
3	600893	中航动力	1,145,221	38,559,591.07	3.71
4	002465	海格通信	2,948,606	34,616,634.44	3.34
5	600150	中国船舶	1,142,727	32,339,174.10	3.12
6	600118	中国卫星	972,887	31,278,317.05	3.01
7	600879	航天电子	1,386,231	24,550,151.01	2.37
8	000547	航天发展	1,478,481	21,955,442.85	2.12
9	600435	北方导航	1,235,365	20,828,253.90	2.01
10	600038	中直股份	414,239	20,711,950.00	2.00

5.2.2 报告期末积极投资按公允价值占基金资产净值比例大小排序的前五名股票投资明细

本基金本报告期末未持有积极投资的股票。

5.3 报告期末按债券品种分类的债券投资组合

本基金本报告期末未持有债券。

5.4 报告期末按公允价值占基金资产净值比例大小排序的前五名债券投资明细

本基金本报告期末未持有债券。

5.5 报告期末按公允价值占基金资产净值比例大小排序的前十名资产支持证券投资明细

本基金本报告期末未持有资产支持证券。

5.6 报告期末按公允价值占基金资产净值比例大小排序的前五名贵金属投资明细

本基金本报告期末未持有贵金属。

5.7 报告期末按公允价值占基金资产净值比例大小排序的前五名权证投资明细

本基金本报告期末未持有权证。

5.8 报告期末本基金投资的股指期货交易情况说明

5.8.1 报告期末本基金投资的股指期货持仓和损益明细

本基金本报告期末未投资股指期货。

5.8.2 本基金投资股指期货的投资政策

本基金本报告期末未投资股指期货。

5.9 报告期末本基金投资的国债期货交易情况说明

5.9.1 本期国债期货投资政策

本基金本报告期末未投资国债期货。

5.9.2 报告期末本基金投资的国债期货持仓和损益明细

本基金本报告期末未投资国债期货。

5.9.3 本期国债期货投资评价

本基金本报告期内未投资国债期货。

5.10 投资组合报告附注

5.10.1

本基金投资的前十名证券的发行主体本期没有出现被监管部门立案调查，或在报告编制日前一年内受到公开谴责、处罚的情形。

5.10.2

基金投资的前十名股票没有超出基金合同规定的备选股票库。

5.10.3 其他资产构成

序号	名称	金额（元）
1	存出保证金	110,981.27
2	应收证券清算款	-
3	应收股利	-
4	应收利息	17,195.52
5	应收申购款	8,018,924.83
6	其他应收款	-
7	待摊费用	-
8	其他	-
9	合计	8,147,101.62

5.10.4 报告期末持有的处于转股期的可转换债券明细

本基金本报告期末未持有可转换债券。

5.10.5 报告期末前十名股票中存在流通受限情况的说明

5.10.5.1 报告期末指数投资前十名股票中存在流通受限情况的说明

本基金本报告期末指数投资前十名股票中不存在流通受限的情况。

5.10.5.2 报告期末积极投资前五名股票中存在流通受限情况的说明

本基金本报告期末未持有积极投资股票。

5.10.6 投资组合报告附注的其他文字描述部分

由于四舍五入原因，分项之和与合计可能有尾差。

§6 开放式基金份额变动

单位：份

项目	前海开源中证军工指数 A	前海开源中证军工指数 C
报告期期初基金份额总额	562,500,284.53	197,359,781.26
报告期期间基金总申购份额	85,980,161.42	190,805,600.35
减：报告期期间基金总赎回份额	71,824,127.15	288,547,766.22
报告期期间基金拆分变动份额（份额减少以“-”填列）	-	-
报告期期末基金份额总额	576,656,318.80	99,617,615.39

注：总申购份额含红利再投、转换入份额，总赎回份额含转换出份额。

§7 基金管理人运用固有资金投资本基金情况

7.1 基金管理人持有本基金份额变动情况

本报告期内基金管理人未持有本基金份额。

7.2 基金管理人运用固有资金投资本基金交易明细

本报告期内基金管理人未运用固有资金申购、赎回、买卖本基金份额。

§8 影响投资者决策的其他重要信息

8.1 报告期内单一投资者持有基金份额比例达到或超过 20%的情况

投资者类别	报告期内持有基金份额变化情况					报告期末持有基金情况	
	序号	持有基金份额比例达到或者超过 20%的时间区间	期初份额	申购份额	赎回份额	持有份额	份额占比
机构	1	20170101-20170108	155,788,909.54	0.00	155,788,909.54	0.00	0.00%
个人	-	-	-	-	-	-	-
产品特有风险							
<p>1. 巨额赎回风险</p> <p>(1) 本基金单一投资者所持有的基金份额占比较大，单一投资者的巨额赎回，可能导致基金管理人被迫抛售证券以应付基金赎回的现金需要，对本基金的投资运作及净值表现产生较大影响；</p> <p>(2) 单一投资者大额赎回时容易造成本基金发生巨额赎回。在发生巨额赎回情形时，在符合基金合同约定情况下，如基金管理人认为有必要，可延期办理本基金的赎回申请，投资者可能面临赎回申请被延期办理的风险；如果连续 2 个开放日以上（含）发生巨额赎回，基金管理人可能根据《基金合同》的约定暂停接受基金的赎回申请，对剩余投资者的赎回办理造成影响；</p> <p>2. 转换运作方式或终止基金合同的风险</p> <p>单一投资者巨额赎回后，若本基金连续 60 个工作日基金份额持有人低于 200 人或基金资产净值低于 5000 万情形的，基金管理人应当向中国证监会提出解决方案，或按基金合同约定，转换运作方式或终止基金合同，其他投资者可能面临基金转换运作方式或终止基金合同的风险；</p> <p>3. 流动性风险</p> <p>单一投资者巨额赎回可能导致本基金在短时间内无法变现足够的资产予以应对，可能会产生基金仓位调整困难，导致流动性风险；</p> <p>4. 巨额赎回可能导致基金资产规模过小，导致部分投资受限而不能实现基金合同约定的投资目的及投资策略。</p>							

8.2 影响投资者决策的其他重要信息

无。

§9 备查文件目录

9.1 备查文件目录

- (1) 中国证券监督管理委员会批准前海开源中证军工指数型证券投资基金设立的文件
- (2) 《前海开源中证军工指数型证券投资基金基金合同》
- (3) 《前海开源中证军工指数型证券投资基金托管协议》
- (4) 基金管理人业务资格批件、营业执照和公司章程
- (5) 前海开源中证军工指数型证券投资基金在指定报刊上各项公告的原稿

9.2 存放地点

基金管理人、基金托管人处

9.3 查阅方式

- (1) 投资者可在营业时间免费查阅，也可按工本费购买复印件
- (2) 投资者对本报告书如有疑问，可咨询本基金管理人前海开源基金管理有限公司，客户服务电话：4001-666-998（免长途话费）
- (3) 投资者可访问本基金管理人公司网站，网址：www.qhkyfund.com

前海开源基金管理有限公司
2017 年 4 月 21 日