

大成景华一年定期开放债券型证券投资基金
2017 年第 1 季度报告

2017 年 3 月 31 日

基金管理人：大成基金管理有限公司

基金托管人：中国民生银行股份有限公司

报告送出日期：2017 年 4 月 21 日

§ 1 重要提示

基金管理人的董事会及董事保证本报告所载资料不存在虚假记载、误导性陈述或重大遗漏，并对其内容的真实性、准确性和完整性承担个别及连带责任。

基金托管人中国民生银行股份有限公司根据本基金合同规定，于 2017 年 4 月 19 日复核了本报告中的财务指标、净值表现和投资组合报告等内容，保证复核内容不存在虚假记载、误导性陈述或者重大遗漏。

基金管理人承诺以诚实信用、勤勉尽责的原则管理和运用基金资产，但不保证基金一定盈利。

基金的过往业绩并不代表其未来表现。投资有风险，投资者在作出投资决策前应仔细阅读本基金的招募说明书。

本报告中财务资料未经审计。

本报告期自 2017 年 1 月 1 日起至 3 月 31 日止。

§ 2 基金产品概况

基金简称	大成景华一年定期开放债券	
交易代码	002763	
基金运作方式	契约型开放式	
基金合同生效日	2016 年 6 月 15 日	
报告期末基金份额总额	521,614,484.05 份	
投资目标	在严格控制投资风险的基础上，通过积极主动的投资管理，力争实现基金资产长期稳定增值。	
投资策略	<p>本基金在封闭期与开放期采取不同的投资策略。</p> <p>（一）封闭期投资策略</p> <p>本基金以中长期利率趋势分析为基础，结合经济周期、宏观政策方向及收益率曲线分析，实施积极的债券投资组合管理，以获取较高的债券组合投资收益。</p> <p>（二）开放期投资策略</p> <p>开放运作期内，本基金将保持较高的组合流动性，方便投资人安排投资。</p>	
业绩比较基准	中债综合指数（全价）	
风险收益特征	本基金为债券型基金，属于证券投资基金中的较低风险品种，其预期风险与预期收益高于货币市场基金，低于混合型基金和股票型基金。	
基金管理人	大成基金管理有限公司	
基金托管人	中国民生银行股份有限公司	
下属分级基金的基金简称	大成景华一年定开债券 A	大成景华一年定开债券 C
下属分级基金的交易代码	002763	002764
报告期末下属分级基金的份额总额	409,541,269.72 份	112,073,214.33 份

§ 3 主要财务指标和基金净值表现

3.1 主要财务指标

单位：人民币元

主要财务指标	报告期（2017年1月1日—2017年3月31日）	
	大成景华一年定开债券 A	大成景华一年定开债券 C
1. 本期已实现收益	44,789.24	-97,359.46
2. 本期利润	1,992,694.87	433,736.75
3. 加权平均基金份额本期利润	0.0049	0.0039
4. 期末基金资产净值	410,107,313.56	111,873,903.50
5. 期末基金份额净值	1.001	0.998

注：1. 本期已实现收益指基金本期利息收入、投资收益、其他收入(不含公允价值变动收益)扣除相关费用后的余额，本期利润为本期已实现收益加上本期公允价值变动收益。

2. 所述基金业绩指标不包括持有人交易基金的各项费用，计入费用后实际收益水平要低于所列数字。

3.2 基金净值表现

3.2.1 本报告期基金份额净值增长率及其与同期业绩比较基准收益率的比较

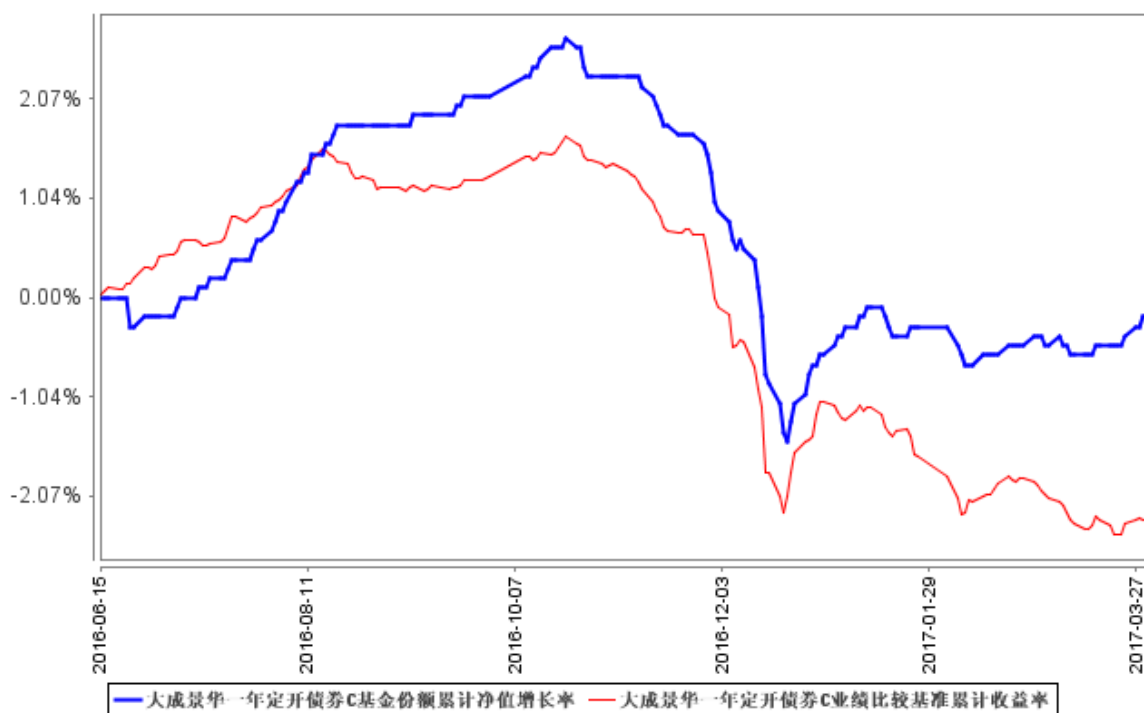
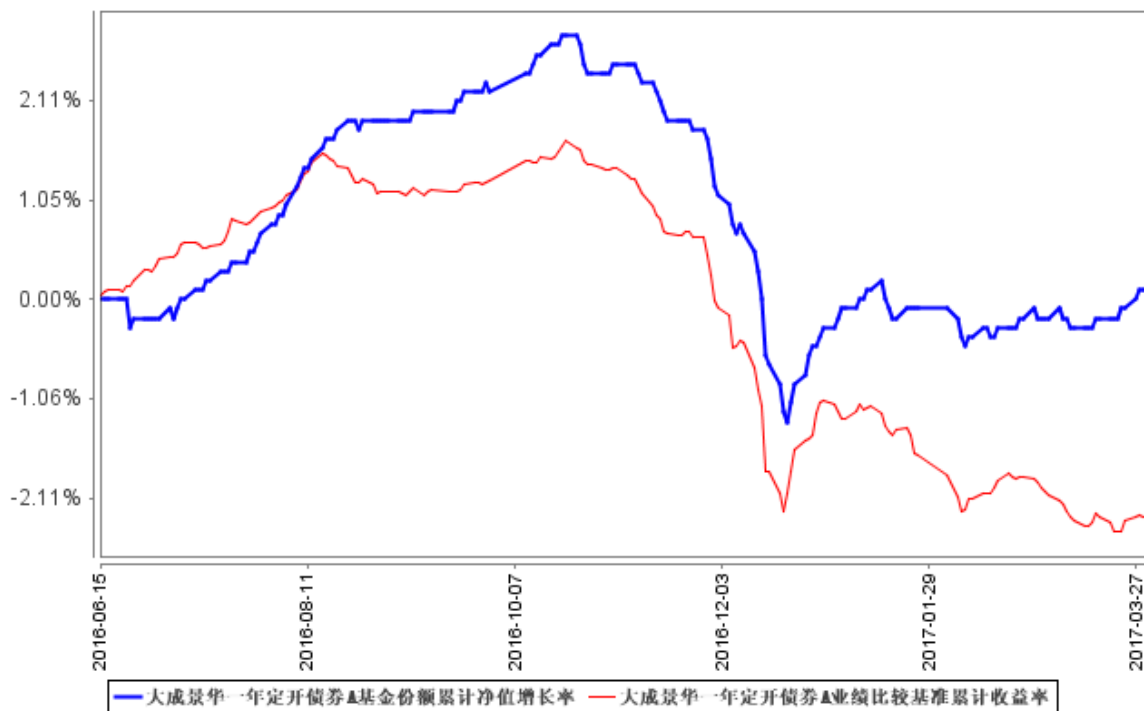
大成景华一年定开债券 A

阶段	净值增长率①	净值增长率标准差②	业绩比较基准收益率③	业绩比较基准收益率标准差④	①—③	②—④
过去三个月	0.40%	0.07%	-1.24%	0.07%	1.64%	0.00%

大成景华一年定开债券 C

阶段	净值增长率①	净值增长率标准差②	业绩比较基准收益率③	业绩比较基准收益率标准差④	①—③	②—④
过去三个月	0.40%	0.07%	-1.24%	0.07%	1.64%	0.00%

3.2.2 自基金合同生效以来基金累计净值增长率变动及其与同期业绩比较基准收益率变动的比较



注：1、本基金合同生效日为 2016 年 6 月 15 日，截至报告期末本基金合同生效未满一年。

2、按基金合同规定，基金管理人应当自基金合同生效之日起六个月内使基金的投资组合比例符合基金合同的约定。建仓期结束时，本基金的投资组合比例符合基金合同的约定。

§4 管理人报告

4.1 基金经理（或基金经理小组）简介

姓名	职务	任本基金的基金经理期限		证券从业年限	说明
		任职日期	离任日期		
朱哲先生	本基金基金经理	2016 年 9 月 6 日	-	7 年	中国社会科学院工商管理硕士，中国人民大学经济学学士。2009 年 7 月至 2010 年 9 月任中国银行金融市场总部助理投资经理。2010 年 10 月至 2013 年 5 月任嘉实基金交易部交易员。2013 年 5 月至 2015 年 7 月任银华基金固定收益部基金经理。2015 年 8 月加入大成基金管理有限公司，任固定收益总部基金经理，自 2016 年 8 月 29 日起担任大成货币市场证券投资基金、大成景明灵活配置混合型证券投资基金和大成现金宝场内实时申赎货币市场基金基金经理，自 2016 年 9 月 6 日起任大成景华一年定期开放债券型证券投资基金和大成信用增利一年定期开放债券型证券投资基金基金经理，自 2016 年 10 月 12 日起任大成添益交易型货币市场基金基金经理。具备基金从业资格。国籍：中国

注：1、任职日期、离任日期为本基金管理人作出决定之日。

2、证券从业年限的计算标准遵从行业协会《证券业从业人员资格管理办法》的相关规定。

4.2 管理人对报告期内本基金运作合规守信情况的说明

报告期内，本基金管理人严格遵守《证券法》、《证券投资基金法》等有关法律法规及基金合同、基金招募说明书等有关基金法律文件的规定，以取信于市场、取信于社会投资公众为宗旨，本着诚实信用、勤勉尽责的原则管理和运用基金资产，在规范基金运作和严格控制投资风险

前提下，为基金份额持有人谋求最大利益，无损害基金份额持有人利益的行为。

4.3 公平交易专项说明

4.3.1 公平交易制度的执行情况

报告期内，基金管理人严格执行了公平交易的原则和制度。基金管理人运用统计分析方法和工具，对旗下所有投资组合间连续 4 个季度的日内、3 日内及 5 日内股票及债券交易同向交易价差进行分析。分析结果表明：债券交易同向交易频率较低；股票同向交易溢价率较大主要来源于市场因素（如个股当日价格振幅较高）及组合经理交易时机选择，即投资组合成交时间不一致以及成交价格的日内较大变动导致个别些组合间的成交价格差异较大，但结合交易价差专项统计分析，未发现违反公平交易原则的异常情况。

4.3.2 异常交易行为的专项说明

报告期内，基金管理人旗下所有投资组合未发现存在异常交易行为。主动投资组合间股票交易不存在同日反向交易。主动型投资组合与指数型投资组合之间或指数型投资组合之间存在股票同日反向交易，但不存在参与交易所公开竞价同日反向交易成交较少的单边交易量超过该股当日成交量 5% 的情形；主动投资组合间债券交易存在 4 笔同日反向交易，原因为投资策略需要。投资组合间相邻交易日反向交易的市场成交比例、成交均价等交易结果数据表明该类交易不对市场产生重大影响，无异常。

4.4 报告期内基金投资策略和运作分析

一季度宏观经济表现良好。房地产市场销售和投资依然处于上行周期，特别是三四线城市受传导效应影响销售火爆，因此一季度投资和工业数据都好于市场预期。由于大宗商品上涨和基数原因，PPI 创下近年新高，而 CPI 依然处于低位。出于防风险、降杠杆的目的，央行在一季度数次提高货币市场操作利率。整个货币市场在一季度保持紧平衡状态，在节假日和月末都出现了较为紧张的局面。而债券市场在经过月初的短暂上涨后，整体而言表现疲弱，特别是中长端信用债跌幅较大。一季度中债总净价指数下跌 1.42%。

操作上，本组合继续缩短久期，为二季度组合打开做准备。

4.5 报告期内基金的业绩表现

截至本报告期末大成景华一年定开债券 A 基金份额净值为 1.001 元，本报告期基金份额净值增长率为 0.40%；截至本报告期末大成景华一年定开债券 C 基金份额净值为 0.998 元，本报告期基金份额净值增长率为 0.40%；同期业绩比较基准收益率为-1.24%。

4.6 报告期内基金持有人数或基金资产净值预警说明

无。

§5 投资组合报告

5.1 报告期末基金资产组合情况

序号	项目	金额（元）	占基金总资产的比例（%）
1	权益投资	-	0.00
	其中：股票	-	0.00
2	基金投资	-	0.00
3	固定收益投资	335,237,000.00	62.13
	其中：债券	335,237,000.00	62.13
	资产支持证券	-	0.00
4	贵金属投资	-	0.00
5	金融衍生品投资	-	0.00
6	买入返售金融资产	-	0.00
	其中：买断式回购的买入返售金融资产	-	0.00
7	银行存款和结算备付金合计	197,133,144.71	36.54
8	其他资产	7,169,953.84	1.33
9	合计	539,540,098.55	100.00

5.2 报告期末按行业分类的股票投资组合

5.2.1 报告期末按行业分类的境内股票投资组合

本基金本报告期末未持有股票。

5.2.2 报告期末按行业分类的沪港通投资股票投资组合

本基金本报告期末未持有股票。

5.3 报告期末按公允价值占基金资产净值比例大小排序的前十名股票投资明细

本基金本报告期末未持有股票。

5.4 报告期末按债券品种分类的债券投资组合

序号	债券品种	公允价值（元）	占基金资产净值比例（%）
1	国家债券	-	0.00
2	央行票据	-	0.00
3	金融债券	-	0.00
	其中：政策性金融债	-	0.00
4	企业债券	247,424,000.00	47.40

5	企业短期融资券	-	0.00
6	中期票据	39,608,000.00	7.59
7	可转债（可交换债）	-	0.00
8	同业存单	48,205,000.00	9.24
9	其他	-	0.00
10	合计	335,237,000.00	64.22

5.5 报告期末按公允价值占基金资产净值比例大小排序的前五名债券投资明细

序号	债券代码	债券名称	数量（张）	公允价值（元）	占基金资产净值比例（%）
1	111616203	16 上海银行 CD203	500,000	48,205,000.00	9.24
2	1580079	15 沪闵行 债	200,000	20,740,000.00	3.97
3	1080101	10 邵阳城 投债	200,000	20,722,000.00	3.97
4	1580177	15 历城债	200,000	20,214,000.00	3.87
5	1080080	10 芜湖建 投债 02	200,000	20,120,000.00	3.85

5.6 报告期末按公允价值占基金资产净值比例大小排序的前十名资产支持证券投资明细

本基金本报告期末未持有资产支持证券。

5.7 报告期末按公允价值占基金资产净值比例大小排序的前五名贵金属投资明细

本基金本报告期末未持有贵金属。

5.8 报告期末按公允价值占基金资产净值比例大小排序的前五名权证投资明细

本基金本报告期末未持有权证。

5.9 报告期末本基金投资的国债期货交易情况说明

5.9.1 本期国债期货投资政策

为有效控制债券投资的系统性风险，本基金根据风险管理的原则，以套期保值为目的，适度运用国债期货，提高投资组合的运作效率。在国债期货投资时，本基金将首先分析国债期货各合约价格与最便宜可交割券的关系，选择定价合理的国债期货合约，其次，考虑国债期货各合约的流动性情况，最终确定与现货组合的合适匹配，以达到风险管理的目标。

5.9.2 报告期末本基金投资的国债期货持仓和损益明细

本基金本报告期末未持有国债期货。

5.9.3 本期国债期货投资评价

本基金本报告期末未持有国债期货。

5.10 投资组合报告附注

5.10.1 本基金投资的前十名证券的发行主体未出现本期被监管部门立案调查，或在报告编制日前一年内受到公开谴责、处罚的情形。

5.10.2 本基金投资的前十名股票中，没有投资于超出基金合同规定的备选股票库之外的股票。

5.10.3 其他资产构成

序号	名称	金额（元）
1	存出保证金	12,344.98
2	应收证券清算款	-
3	应收股利	-
4	应收利息	7,157,608.86
5	应收申购款	-
6	其他应收款	-
7	待摊费用	-
8	其他	-
9	合计	7,169,953.84

5.10.4 报告期末持有的处于转股期的可转换债券明细

本基金本报告期末未持有处于转股期的可转换债券。

5.10.5 报告期末前十名股票中存在流通受限情况的说明

本基金本报告期末前十名股票中不存在流通受限的情况。

5.10.6 投资组合报告附注的其他文字描述部分

由于四舍五入原因，分项之和与合计可能有尾差。

§6 开放式基金份额变动

单位：份

项目	大成景华一年定开债券 A	大成景华一年定开债券 C
报告期期初基金份额总额	409,541,269.72	112,073,214.33
报告期期间基金总申购份额	-	-
减:报告期期间基金总赎回份额	-	-
报告期期间基金拆分变动份额(份额减少以“-”填列)	-	-
报告期期末基金份额总额	409,541,269.72	112,073,214.33

§ 7 基金管理人运用固有资金投资本基金情况

7.1 基金管理人持有本基金份额变动情况

本报告期基金管理人未持有本基金份额。

7.2 基金管理人运用固有资金投资本基金交易明细

无。

§ 8 影响投资者决策的其他重要信息

8.1 报告期内单一投资者持有基金份额比例达到或超过 20%的情况

投资者类别	报告期内持有基金份额变化情况					报告期末持有基金情况	
	序号	持有基金份额比例达到或者超过 20%的时间区间	期初份额	申购份额	赎回份额	持有份额	份额占比
机构	1	20170101-20170331	200,116,000.00	-	-	200,116,000.00	38.36
个人	-	-	-	-	-	-	0.00
其他	-	-	-	-	-	-	0.00
产品特有风险							
当基金份额持有人占比过于集中时，可能会因某单一基金份额持有人大额赎回而引发基金净值剧烈波动的风险，甚至有可能引起基金的流动性风险，基金管理人可能无法及时变现基金资产以应对基金份额持有人的赎回申请，基金份额持有人可能无法及时赎回持有的全部基金份额。							

8.2 影响投资者决策的其他重要信息

1、基金管理人于 2017 年 2 月 18 日发布了《大成基金管理有限公司关于高级管理人员变更的公告》，经大成基金管理有限公司第六届董事会第二十四次会议（以下简称“董事会”）审议通过，杜鹏女士不再担任公司督察长。董事会同时决议，同意在公司新督察长任职前，由公司总经 理罗登攀先生代为履行督察长职务，代为履职时间不超过 90 日。

2、基金管理人于 2017 年 2 月 18 日发布了《大成基金管理有限公司关于高级管理人员变更的公告》，经大成基金管理有限公司第六届董事会第二十四次会议审议通过，陈翔凯先生、谭晓冈先生和姚余栋先生担任公司副总经理。

§ 9 备查文件目录

9.1 备查文件目录

- 1、中国证监会批准设立大成景华一年定期开放债券型证券投资基金的文件；
- 2、《大成景华一年定期开放债券型证券投资基金基金合同》；
- 3、《大成景华一年定期开放债券型证券投资基金托管协议》；
- 4、大成基金管理有限公司批准文件、营业执照、公司章程；
- 5、本报告期内在指定报刊上披露的各种公告原稿。

9.2 存放地点

备查文件存放在本基金管理人和托管人的办公住所。

9.3 查阅方式

投资者可在营业时间免费查阅，或登录本基金管理人网站 <http://www.dcfund.com.cn> 进行查阅。

大成基金管理有限公司

2017 年 4 月 21 日