

招商丰和灵活配置混合型证券投资基金 2017 年第 1 季度报告

2017 年 3 月 31 日

基金管理人：招商基金管理有限公司

基金托管人：中国银行股份有限公司

报告送出日期：2017 年 4 月 21 日

§1 重要提示

基金管理人的董事会及董事保证本报告所载资料不存在虚假记载、误导性陈述或重大遗漏，并对其内容的真实性、准确性和完整性承担个别及连带责任。

基金托管人中国银行股份有限公司根据本基金合同规定，于 2017 年 4 月 20 日复核了本报告中的财务指标、净值表现和投资组合报告等内容，保证复核内容不存在虚假记载、误导性陈述或者重大遗漏。

基金管理人承诺以诚实信用、勤勉尽责的原则管理和运用基金资产，但不保证基金一定盈利。

基金的过往业绩并不代表其未来表现。投资有风险，投资者在作出投资决策前应仔细阅读本基金的招募说明书。

本报告中财务资料未经审计。

本报告期自 2017 年 1 月 1 日起至 3 月 31 日止。

§2 基金产品概况

基金简称	招商丰和混合
基金主代码	002540
交易代码	002540
基金运作方式	契约型开放式
基金合同生效日	2016 年 8 月 11 日
报告期末基金份额总额	298,210,033.67 份
投资目标	本基金通过将基金资产在不同投资资产类别之间灵活配置，在控制下行风险的前提下为投资人获取稳健回报。
投资策略	<p>1、大类资产配置策略</p> <p>本基金依据定期公布的宏观和金融数据以及投资部门对于宏观经济、股市政策、市场趋势的综合分析，重点关注包括、GDP 增速、固定资产投资增速、净出口增速、通胀率、货币供应、利率等宏观指标的变化趋势，同时强调金融市场投资者行为分析，关注资本市场资金供求关系变化等因素，在深入分析和充分论证的基础上评估宏观经济运行及政策对资本市场的影响方向和力度，形成资产配置的整体规划，灵活调整股票资产的仓位。</p> <p>2、股票投资策略</p> <p>本基金主要采取自下而上的选股策略。</p> <p>3、债券投资策略</p> <p>本基金采用债券投资策略包括：久期策略、期限结构</p>

	<p>策略、个券选择策略和相对价值判断策略等，对于可转换公司债等特殊品种，将根据其特点采取相应的投资策略。</p> <p>4、权证投资策略 本基金对权证资产的投资主要是通过分析影响权证内在价值最重要的两种因素——标的资产价格以及市场隐含波动率的变化，灵活构建避险策略，波动率差策略以及套利策略。</p> <p>5、股指期货投资策略 本基金投资股指期货将根据风险管理的原则，主要选择流动性好、交易活跃的股指期货合约。本基金力争利用股指期货的杠杆作用，以实现管理市场风险和调节股票仓位的目的。</p> <p>6、资产支持证券投资策略 在控制风险的前提下，本基金对资产支持证券从五个方面综合定价，选择低估的品种进行投资。五个方面包括信用因素、流动性因素、利率因素、税收因素和提前还款因素。而当前的信用因素是需要重点考虑的因素。</p>	
业绩比较基准	50%×沪深 300 指数收益率 + 50%×中债综合指数收益率	
风险收益特征	本基金是混合型基金，在证券投资基金中属于预期风险收益水平中等的投资品种，预期收益和预期风险高于货币市场基金和债券型基金，低于股票型基金。	
基金管理人	招商基金管理有限公司	
基金托管人	中国银行股份有限公司	
下属分级基金的基金简称	招商丰和混合 A	招商丰和混合 C
下属分级基金的交易代码	002540	002541
报告期末下属分级基金的份额总额	6,339.13 份	298,203,694.54 份

§3 主要财务指标和基金净值表现

3.1 主要财务指标

单位：人民币元

主要财务指标	报告期（2017年1月1日—2017年3月31日）	
	招商丰和混合 A	招商丰和混合 C
1. 本期已实现收益	52.24	1,953,720.87
2. 本期利润	291.41	6,661,127.59
3. 加权平均基金份额本期利润	0.0420	0.0370
4. 期末基金资产净值	6,496.69	305,785,986.31
5. 期末基金份额净值	1.025	1.025

注：1、所述基金业绩指标不包括持有人认购或交易基金的各项费用，计入费用后实际收益水平

要低于所列数字；

2、本期已实现收益指基金本期利息收入、投资收益、其他收入（不含公允价值变动收益）扣除相关费用后的余额，本期利润为本期已实现收益加上本期公允价值变动收益；

3、本基金合同于 2016 年 8 月 11 日生效，截至本报告期末基金成立未满一年。

3.2 基金净值表现

3.2.1 本报告期基金份额净值增长率及其与同期业绩比较基准收益率的比较

招商丰和混合 A

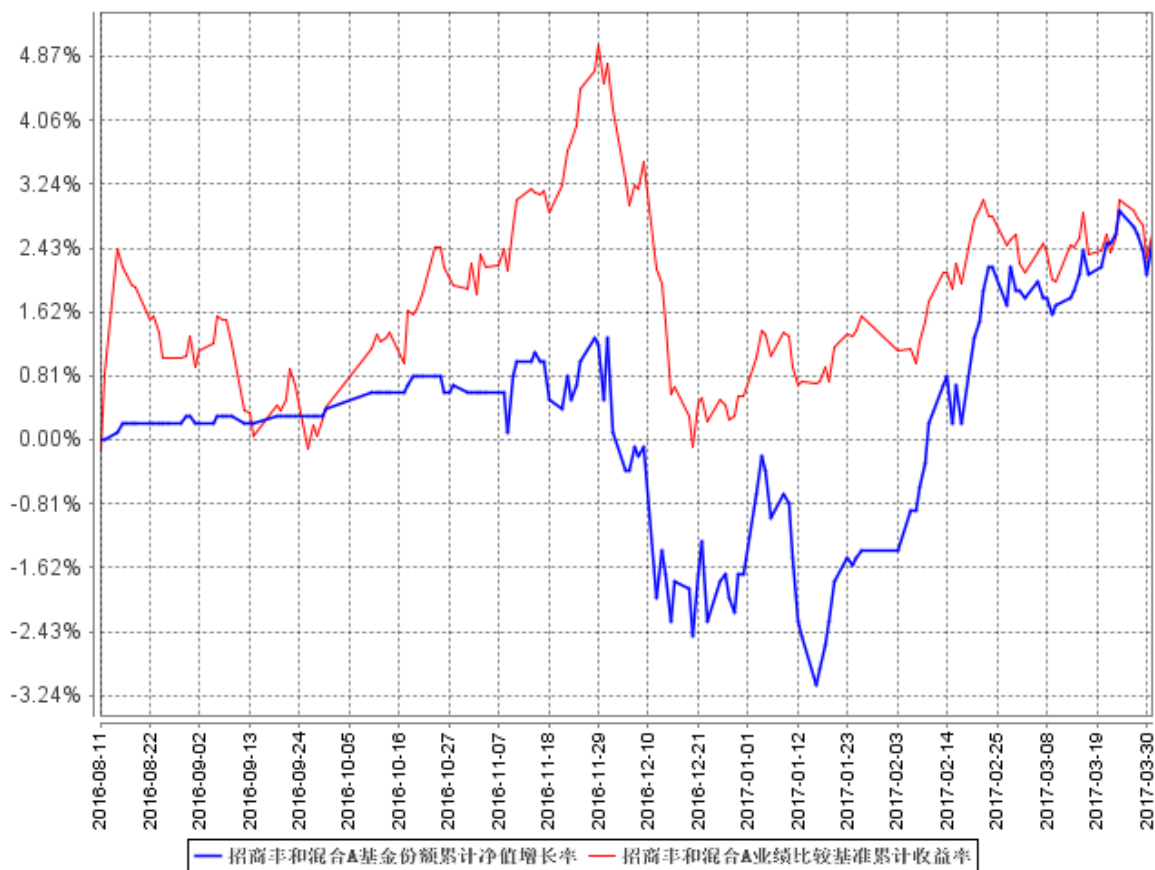
阶段	净值增长率①	净值增长率标准差②	业绩比较基准收益率③	业绩比较基准收益率标准差④	①—③	②—④
过去三个月	4.27%	0.38%	2.03%	0.27%	2.24%	0.11%

招商丰和混合 C

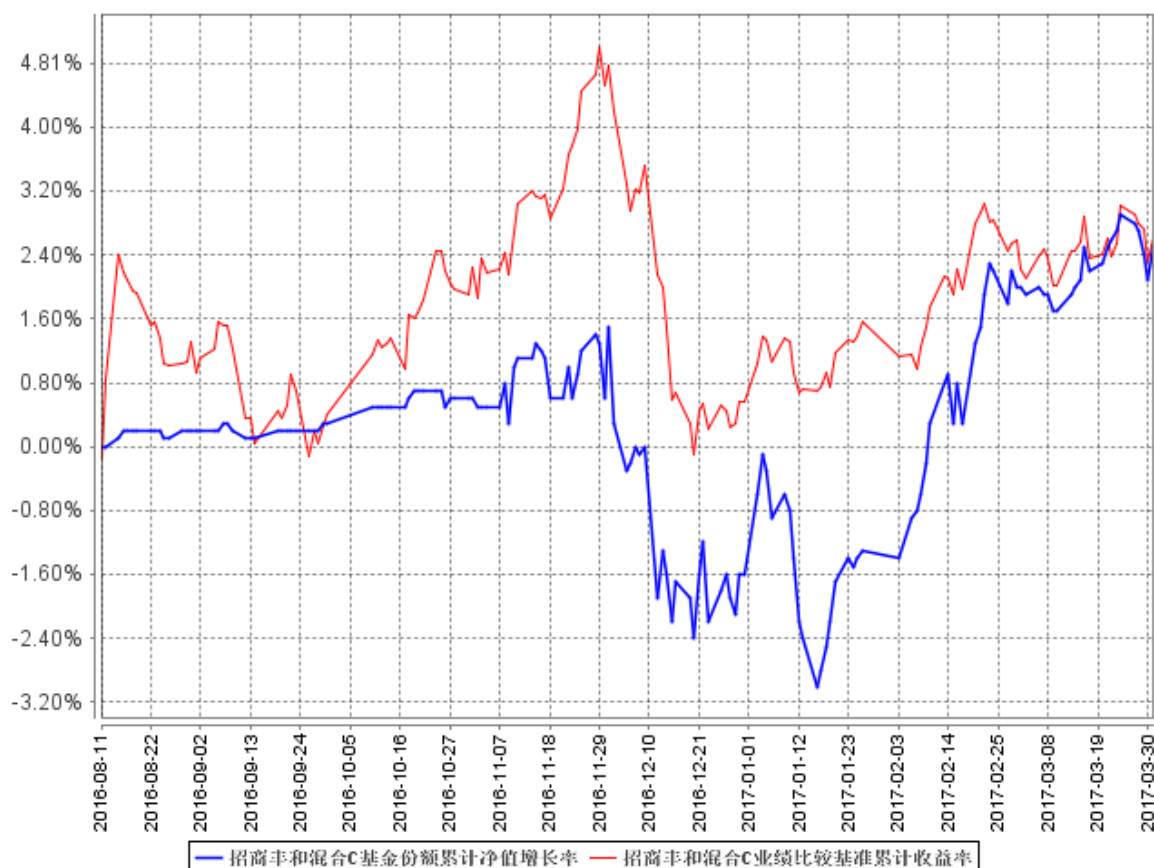
阶段	净值增长率①	净值增长率标准差②	业绩比较基准收益率③	业绩比较基准收益率标准差④	①—③	②—④
过去三个月	4.17%	0.37%	2.03%	0.27%	2.14%	0.10%

3.2.2 自基金合同生效以来基金累计净值增长率变动及其与同期业绩比较基准收益率变动的比较

招商丰和混合A基金份额累计净值增长率与同期业绩比较基准收益率的历史走势对比图



招商丰和混合C基金份额累计净值增长率与同期业绩比较基准收益率的历史走势对比图



注：本基金合同于 2016 年 8 月 11 日生效，截至本报告期末基金成立未满一年；自基金成立日起 6 个月内为建仓期，建仓期结束时各项资产配置比例符合合同约定。

§4 管理人报告

4.1 基金经理（或基金经理小组）简介

姓名	职务	任本基金的基金经理期限		证券从业年限	说明
		任职日期	离任日期		
王宠	本基金的基金经理	2016 年 8 月 11 日	-	8	男，经济学硕士，2009 年 7 月加入国信证券股份有限公司任研究员，从事食品饮料、农业研究的工作；2010 年 8 月加入鹏华基金管理有限公司任研究员，从事食品饮料、农业行业研究的工作；2012 年 12 月加入招商基金管理有限公司，曾任研究员、助理基金经理，从

				<p>事行业研究并协助基金经理从事组合管理的工作，现任招商体育文化休闲股票型证券投资基金、招商丰和灵活配置混合型证券投资基金、招商丰嘉灵活配置混合型证券投资基金、招商丰益灵活配置混合型证券投资基金、招商丰乐灵活配置混合型证券投资基金、招商丰源灵活配置混合型证券投资基金、招商丰达灵活配置混合型证券投资基金及招商丰睿灵活配置混合型证券投资基金基金经理。</p>
--	--	--	--	---

注：1、本基金首任基金经理的任职日期为本基金合同生效日期，后任基金经理的任职日期以及历任基金经理的离任日期为公司相关会议做出决定的公告（生效）日期；

2、证券从业年限计算标准遵从行业协会《证券业从业人员资格管理办法》中关于证券从业人员范围的相关规定。

4.2 管理人对报告期内本基金运作遵规守信情况的说明

基金管理人声明：在本报告期内，本基金管理人严格遵守《中华人民共和国证券投资基金法》、《公开募集证券投资基金运作管理办法》等有关法律法规及其各项实施准则的规定以及《招商丰和灵活配置混合型证券投资基金基金合同》等基金法律文件的约定，本着诚实信用、勤勉尽责的原则管理和运用基金资产，在严格控制风险的前提下，为基金持有人谋求最大利益。本报告期内，基金运作整体合法合规，无损害基金持有人利益的行为。基金的投资范围以及投资运作符合有关法律法规及基金合同的规定。

4.3 公平交易专项说明

4.3.1 公平交易制度的执行情况

基金管理人（以下简称“公司”）已建立较完善的研究方法和投资决策流程，确保各投资组合享有公平的投资决策机会。公司建立了所有组合适用的投资对象备选库，制定明确的备选库建立、维护程序。公司拥有健全的投资授权制度，明确投资决策委员会、投资总监、投资组合经理等各投资决策主体的职责和权限划分，投资组合经理在授权范围内可以自主决策，超过投资权限的操作需要经过严格的审批程序。公司的相关研究成果向内部所有投资组合开放，在投资研究层面不存在各投资组合间不公平的问题。

4.3.2 异常交易行为的专项说明

公司严格控制不同投资组合之间的同日反向交易，严格禁止可能导致不公平交易和利益输送的同日反向交易。确因投资组合的投资策略或流动性等需要而发生的同日反向交易，公司要求相关投资组合经理提供决策依据，并留存记录备查，完全按照有关指数的构成比例进行投资的组合等除外。

本报告期内，本基金各项交易均严格按照相关法律法规、基金合同的有关要求执行，本公司所有投资组合参与的交易所公开竞价同日反向交易不存在成交较少的单边交易量超过该证券当日成交量的 5% 的情形。报告期内未发现有可能导致不公平交易和利益输送的重大异常交易行为。

4.4 报告期内基金投资策略和运作分析

市场回顾及操作回顾

宏观经济回顾：整个一季度经济延续去年四季度以来的短周期回暖走势。一季度工业生产较为旺盛；投资方面，基建和房地产投资年初都有较好表现，支撑整体固定资产投资增速同比略高于去年；消费则因收入端的制约，增速有所放缓。PPI 走出阶段性高点，CPI 则进一步回落至 1% 以下，企业上下游利润分化。整个一季度，货币环境维持中性偏紧，财政政策并未表现出更大的积极力度，理财新规出台的时间、相关内容是市场的一大风险点。

股票市场

在较好的经济数据和企业盈利数据的支持下，第一季度市场收涨。增长和改革构成了市场的两条主线，白酒、家电等稳健增长的价值型白马股表现优异，一带一路作为改革主线的代表性板块也取得了非常好的收益。

在存量博弈格局不改的情况下，市场分化比较明显，成长性的板块受高估值压制表现比较弱。随着行情进展，中小板慢慢走出趋势，成为一季度收益最高的市场之一。但创业板指始终没有大的起色，最后收跌。

最终，上证指数收涨 3.83%，深圳成指收涨 3.47%，沪深 300 收涨 4.41%，中小板收涨 4.22%，创业板指收跌 2.79%。

债券市场

回顾：一季度债券市场收益率整体走出一个震荡上行的态势。几方面的因素都不利于债市环境：第一，全年中性偏紧的货币政策基调在公开市场上得到明显落实，年初以来央行两次调升公开市场操作利率；第二，宏观经济基本面延续向上的走势；第三，美联储进一步加息，此外还叠加金融去杠杆的大环境。因此各方负面因素叠加，债券收益率中枢进一步抬升，一季度 10 年国债到期收益率均值 3.3%，较去年四季度均值抬升 50bp，较去年 12 月均值也抬升了 15bp；信用

债走势也类似，5 年 AAA 中票到期收益率较去年 12 月均值抬升 25bp。

基金操作：

债券方面一季度我们采取以票息为主的策略，利率债整体仓位较低，主要以存单、短融的配置为主。

股票方面选股上我们根据本组合的特点，挑选具有足够安全边际和空间的股票作为配置，而没有跟随热点，虽然效率上看起来有所损失，但是胜在长期稳健。

4.5 报告期内基金的业绩表现

报告期内，本基金 A 类份额净值增长率为 4.27%，C 类份额净值增长率为 4.17%，同期业绩比较基准增长率为 2.03%。

4.6 报告期内基金持有人数或基金资产净值预警说明

根据证监会《公开募集证券投资基金运作管理办法》第四十一条的相关要求，基金合同生效后，连续二十个工作日出现基金份额持有人数量不满二百人或者基金资产净值低于五千万元情形的，基金管理人应当在定期报告中予以披露。

报告期内，本基金未发生连续二十个工作日出现基金份额持有人数量不满二百人或者基金资产净值低于五千万元的情形。

§5 投资组合报告

5.1 报告期末基金资产组合情况

序号	项目	金额（元）	占基金总资产的比例（%）
1	权益投资	87,379,950.65	28.54
	其中：股票	87,379,950.65	28.54
2	基金投资	-	-
3	固定收益投资	82,374,032.40	26.90
	其中：债券	82,374,032.40	26.90
	资产支持证券	-	-
4	贵金属投资	-	-
5	金融衍生品投资	-	-
6	买入返售金融资产	120,000,350.00	39.19
	其中：买断式回购的买入返售金融资产	-	-
7	银行存款和结算备付金合计	15,111,351.03	4.94
8	其他资产	1,331,165.34	0.43
9	合计	306,196,849.42	100.00

5.2 报告期末按行业分类的股票投资组合

5.2.1 报告期末按行业分类的境内股票投资组合

代码	行业类别	公允价值（元）	占基金资产净值比例（%）
A	农、林、牧、渔业	-	-
B	采矿业	-	-
C	制造业	48,247,714.25	15.78
D	电力、热力、燃气及水生产和供应业	-	-
E	建筑业	14,397,328.00	4.71
F	批发和零售业	2,554,250.40	0.84
G	交通运输、仓储和邮政业	-	-
H	住宿和餐饮业	-	-
I	信息传输、软件和信息技术服务业	-	-
J	金融业	22,180,658.00	7.25
K	房地产业	-	-
L	租赁和商务服务业	-	-
M	科学研究和技术服务业	-	-
N	水利、环境和公共设施管理业	-	-
O	居民服务、修理和其他服务业	-	-
P	教育	-	-
Q	卫生和社会工作	-	-
R	文化、体育和娱乐业	-	-
S	综合	-	-
	合计	87,379,950.65	28.57

5.2.2 报告期末按行业分类的沪港通投资股票投资组合

本基金本报告期末未持有沪港通投资股票。

5.3 报告期末按公允价值占基金资产净值比例大小排序的前十名股票投资明细

序号	股票代码	股票名称	数量（股）	公允价值（元）	占基金资产净值比例（%）
1	600498	烽火通信	299,317	7,381,157.22	2.41
2	002250	联化科技	444,299	6,988,823.27	2.29
3	601229	上海银行	277,400	6,652,052.00	2.18
4	601318	中国平安	165,700	6,132,557.00	2.01
5	000063	中兴通讯	328,621	5,573,412.16	1.82
6	000999	华润三九	204,400	5,518,800.00	1.80
7	000726	鲁泰A	416,256	5,348,889.60	1.75
8	002310	东方园林	326,000	5,206,220.00	1.70
9	600104	上汽集团	197,800	5,020,164.00	1.64

10	600820	隧道股份	475,400	4,967,930.00	1.62
----	--------	------	---------	--------------	------

5.4 报告期末按债券品种分类的债券投资组合

序号	债券品种	公允价值（元）	占基金资产净值比例（%）
1	国家债券	9,940,032.40	3.25
2	央行票据	-	-
3	金融债券	-	-
	其中：政策性金融债	-	-
4	企业债券	-	-
5	企业短期融资券	4,999,000.00	1.63
6	中期票据	-	-
7	可转债（可交换债）	-	-
8	同业存单	67,435,000.00	22.05
9	其他	-	-
10	合计	82,374,032.40	26.94

5.5 报告期末按公允价值占基金资产净值比例大小排序的前五名债券投资明细

序号	债券代码	债券名称	数量（张）	公允价值（元）	占基金资产净值比例（%）
1	111713005	17 浙商银行 CD005	400,000	38,728,000.00	12.66
2	111682582	16 包商银行 CD091	300,000	28,707,000.00	9.39
3	019539	16 国债 11	99,460	9,940,032.40	3.25
4	011698496	16 南京港 SCP001	50,000	4,999,000.00	1.63

5.6 报告期末按公允价值占基金资产净值比例大小排序的前十名资产支持证券投资明细

本基金本报告期末未持有资产支持证券。

5.7 报告期末按公允价值占基金资产净值比例大小排序的前五名贵金属投资明细

本基金本报告期末未持有贵金属。

5.8 报告期末按公允价值占基金资产净值比例大小排序的前五名权证投资明细

本基金本报告期末未持有权证。

5.9 报告期末本基金投资的股指期货交易情况说明

5.9.1 报告期末本基金投资的股指期货持仓和损益明细

本基金本报告期末未持有股指期货合约。

5.9.2 本基金投资股指期货的投资政策

本基金投资股指期货将根据风险管理的原则，主要选择流动性好、交易活跃的股指期货合约。本基金力争利用股指期货的杠杆作用，以实现管理市场风险和调节股票仓位的目的。

5.10 报告期末本基金投资的国债期货交易情况说明

5.10.1 本期国债期货投资政策

根据本基金合同规定，本基金不参与国债期货交易。

5.10.2 报告期末本基金投资的国债期货持仓和损益明细

本基金本报告期末未持有国债期货合约。

5.10.3 本期国债期货投资评价

根据本基金合同规定，本基金不参与国债期货交易。

5.11 投资组合报告附注

5.11.1

报告期内基金投资的前十名证券除中兴通讯（股票代码 000063）外其他证券的发行主体未有被监管部门立案调查，不存在报告编制日前一年内受到公开谴责、处罚的情形。

1、中兴通讯（股票代码 000063）

根据公司 2017 年 3 月 8 日公告，公司就美国商务部工业与安全局对公司实施出口限制措施的决定。鉴于公司违反了美国出口管制法律，并在调查过程中因提供信息及其他行为违反了相关美国法律法规，公司已同意认罪并支付合计 892,360,064 美元罚款。此外，BIS 还对公司处以暂缓执行的 3 亿美元罚款，在公司于七年暂缓期内履行与 BIS 达成的协议要求的事项后将被豁免支付。

本基金认为公司未来在 5G、物联网时代布局深入，优势明显，未来随着下游行业新产品的不断上升，成长明确，美国的处罚时间已经公告并在 2016 年业绩中计提完毕，经过内部严格的投资决策流程，将该股票纳入实际投资组合。

5.11.2

本基金投资的前十名股票没有超出基金合同规定的备选股票库，本基金管理人从制度和流程

上要求股票必须先入库再买入。

5.11.3 其他资产构成

序号	名称	金额（元）
1	存出保证金	98,020.32
2	应收证券清算款	-
3	应收股利	-
4	应收利息	1,233,145.02
5	应收申购款	-
6	其他应收款	-
7	待摊费用	-
8	其他	-
9	合计	1,331,165.34

5.11.4 报告期末持有的处于转股期的可转换债券明细

本基金本报告期末未持有处于转股期的可转换债券。

5.11.5 报告期末前十名股票中存在流通受限情况的说明

本基金本报告期末前十名股票中不存在流通受限情况。

§6 开放式基金份额变动

单位：份

项目	招商丰和混合 A	招商丰和混合 C
报告期期初基金份额总额	7,479.47	85,517,992.88
报告期期间基金总申购份额	-	212,685,704.63
减：报告期期间基金总赎回份额	1,140.34	2.97
报告期期间基金拆分变动份额（份额减少以“-”填列）	-	-
报告期期末基金份额总额	6,339.13	298,203,694.54

§7 基金管理人运用固有资金投资本基金情况

7.1 基金管理人持有本基金份额变动情况

本报告期内基金管理人无运用固有资金投资本基金的情况。

7.2 基金管理人运用固有资金投资本基金交易明细

本报告期内基金管理人无运用固有资金投资本基金的情况。

§8 影响投资者决策的其他重要信息

8.1 报告期内单一投资者持有基金份额比例达到或超过 20%的情况

投资者类别	报告期内持有基金份额变化情况					报告期末持有基金情况	
	序号	持有基金份额比例达到或者超过 20%的时间区间	期初份额	申购份额	赎回份额	持有份额	份额占比
机构	1	20170101-20170331	29,501,492.53	68,626,470.58	-	98,127,963.11	32.91%
	2	20170101-20170331	-	98,038,235.29		98,038,235.29	32.88%
	3	20170101-20170331	56,007,128.30	46,011,247.44		102,018,375.74	34.21%
个人	-	-	-	-	-	-	-
产品特有风险							
<p>本基金存在单一投资者持有基金份额比例达到或超过 20%的情况，可能会出现集中赎回甚至巨额赎回从而引发基金净值剧烈波动，甚至引发基金的流动性风险，基金管理人可能无法及时变现基金资产以应对基金份额持有人的赎回申请，基金份额持有人可能无法及时赎回持有的全部基金份额。</p>							

§9 备查文件目录

9.1 备查文件目录

- 1、中国证券监督管理委员会批准设立招商基金管理有限公司的文件；
- 2、中国证券监督管理委员会批准招商丰和灵活配置混合型证券投资基金设立的文件；
- 3、《招商丰和灵活配置混合型证券投资基金基金合同》；
- 4、《招商丰和灵活配置混合型证券投资基金托管协议》；
- 5、《招商丰和灵活配置混合型证券投资基金招募说明书》；
- 6、基金管理人业务资格批件、营业执照。

9.2 存放地点

招商基金管理有限公司

地址：中国深圳深南大道 7088 号招商银行大厦

9.3 查阅方式

上述文件可在招商基金管理有限公司互联网站上查阅，或者在营业时间内到招商基金管理有

限公司查阅。

投资者对本报告书如有疑问，可咨询本基金管理人招商基金管理有限公司。

客户服务中心电话：400-887-9555

网址：<http://www.cmfchina.com>

招商基金管理有限公司
2017 年 4 月 21 日