

# 招商招轩纯债债券型证券投资基金 2017 年第 1 季度报告

2017 年 3 月 31 日

基金管理人：招商基金管理有限公司

基金托管人：中国银行股份有限公司

报告送出日期：2017 年 4 月 21 日

## §1 重要提示

基金管理人的董事会及董事保证本报告所载资料不存在虚假记载、误导性陈述或重大遗漏，并对其内容的真实性、准确性和完整性承担个别及连带责任。

基金托管人中国银行股份有限公司根据本基金合同规定，于 2017 年 4 月 20 日复核了本报告中的财务指标、净值表现和投资组合报告等内容，保证复核内容不存在虚假记载、误导性陈述或者重大遗漏。

基金管理人承诺以诚实信用、勤勉尽责的原则管理和运用基金资产，但不保证基金一定盈利。

基金的过往业绩并不代表其未来表现。投资有风险，投资者在作出投资决策前应仔细阅读本基金的招募说明书。

本报告中财务资料未经审计。

本报告期自 2017 年 1 月 1 日起至 3 月 31 日止。

## §2 基金产品概况

基金简称	招商招轩纯债
基金主代码	003371
交易代码	003371
基金运作方式	契约型开放式
基金合同生效日	2016 年 10 月 26 日
报告期末基金份额总额	3,786,723,494.27 份
投资目标	本基金力争在控制投资风险的前提下，实现基金资产的长期稳定增值。
投资策略	本基金将在基金合同约定的投资范围内，通过对宏观经济运行状况、国家货币政策和财政政策、国家产业政策及资本市场资金环境的研究，积极把握宏观经济发展趋势、利率走势、债券市场相对收益率、券种的流动性以及信用水平，结合定量分析方法，确定资产在非信用类固定收益类证券（国债、中央银行票据等）和信用类固定收益类证券之间的配置比例。具体包括：久期策略、期限结构策略、类属配置策略、信用债投资策略、杠杆投资策略、资产支持证券的投资策略、个券挖掘策略、中小企业私募债投资策略、国债期货投资策略。本基金将根据审慎原则投资中小企业私募债。
业绩比较基准	中证全债指数收益率
风险收益特征	本基金为债券型基金，预期收益和预期风险高

	于货币市场基金，但低于混合型基金、股票型基金，属于中等风险/收益的产品。	
基金管理人	招商基金管理有限公司	
基金托管人	中国银行股份有限公司	
下属分级基金的基金简称	招商招轩纯债 A	招商招轩纯债 C
下属分级基金的交易代码	003371	003372
报告期末下属分级基金的份额总额	3,786,711,137.27 份	12,357.00 份

### §3 主要财务指标和基金净值表现

#### 3.1 主要财务指标

单位：人民币元

主要财务指标	报告期（2017年1月1日—2017年3月31日）	
	招商招轩纯债 A	招商招轩纯债 C
1. 本期已实现收益	38,054,181.49	87.35
2. 本期利润	39,410,879.86	95.84
3. 加权平均基金份额本期利润	0.0085	0.0078
4. 期末基金资产净值	4,040,162,574.74	12,491.99
5. 期末基金份额净值	1.0669	1.0109

注：1、所述基金业绩指标不包括持有人认购或交易基金的各项费用，计入费用后实际收益水平要低于所列数字；

2、本期已实现收益指基金本期利息收入、投资收益、其他收入（不含公允价值变动收益）扣除相关费用后的余额，本期利润为本期已实现收益加上本期公允价值变动收益；

3、本基金合同于 2016 年 10 月 26 日生效，截至本报告期末基金成立未满一年。

#### 3.2 基金净值表现

##### 3.2.1 本报告期基金份额净值增长率及其与同期业绩比较基准收益率的比较

###### 招商招轩纯债 A

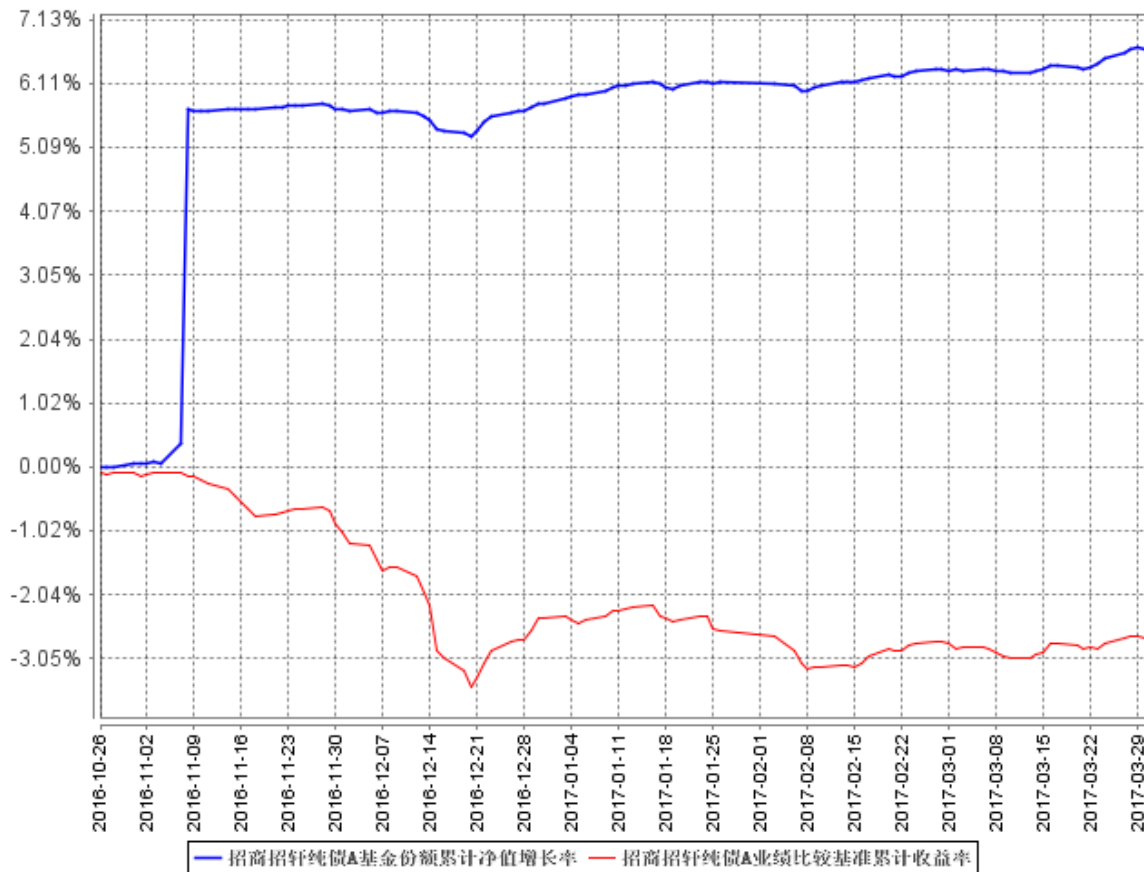
阶段	净值增长率①	净值增长率标准差②	业绩比较基准收益率③	业绩比较基准收益率标准差④	①—③	②—④
过去三个月	0.85%	0.03%	-0.33%	0.07%	1.18%	-0.04%

###### 招商招轩纯债 C

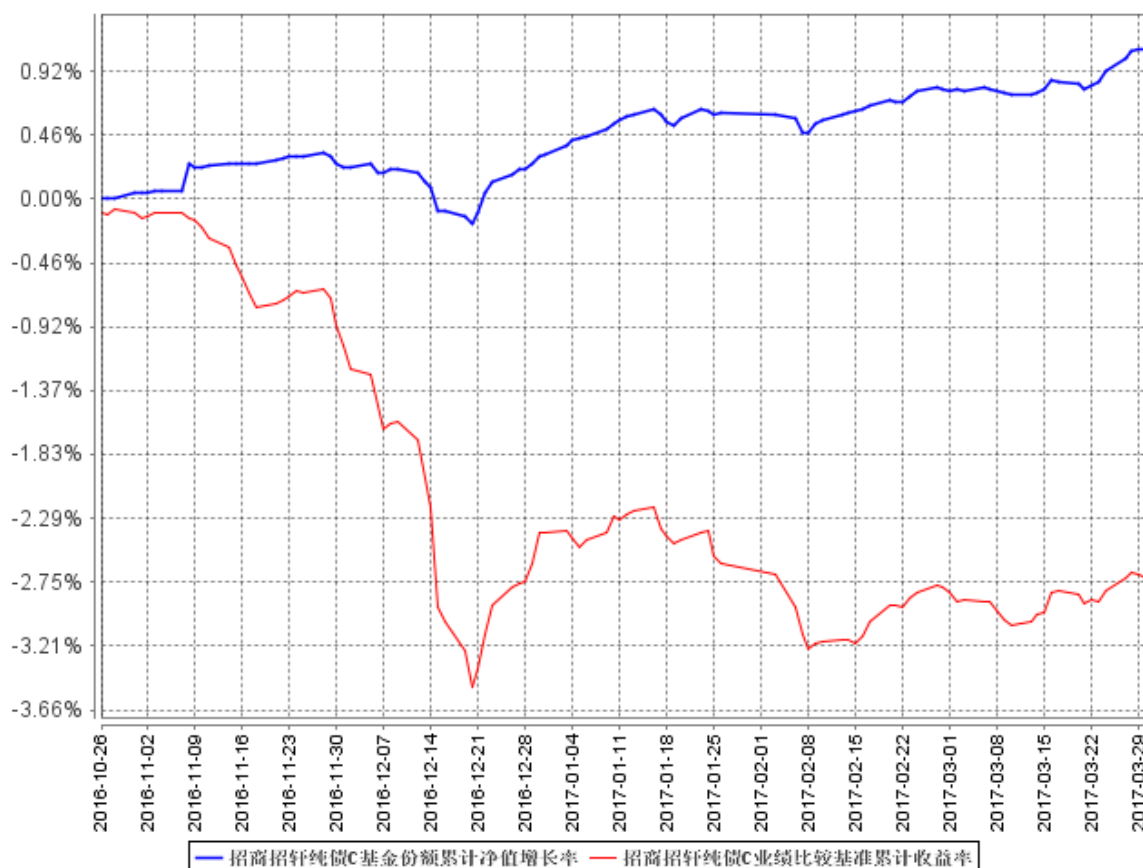
阶段	净值增长率①	净值增长率标准差②	业绩比较基准收益率③	业绩比较基准收益率标准差④	①—③	②—④
过去三个月	0.77%	0.03%	-0.33%	0.07%	1.10%	-0.04%

### 3.2.2 自基金合同生效以来基金累计净值增长率变动及其与同期业绩比较基准收益率变动的比较

招商招轩纯债A基金份额累计净值增长率与同期业绩比较基准收益率的历史走势对比图



## 招商招轩纯债C基金份额累计净值增长率与同期业绩比较基准收益率的历史走势对比图



注：本基金合同于 2016 年 10 月 26 日生效，截至本报告期末基金成立未满一年；自基金成立日起 6 个月内为建仓期，截至报告期末基金尚未完成建仓。

## §4 管理人报告

### 4.1 基金经理（或基金经理小组）简介

姓名	职务	任本基金的基金经理期限		证券从业年限	说明
		任职日期	离任日期		
向霏	本基金的基金经理	2016 年 10 月 26 日	-	11	女，工商管理硕士。2006 年加入招商基金管理有限公司，先后曾任职于市场部、股票投资部、交易部，2011 年起任固定收益投资部研究员，曾任招商现金增值开放式证券投资基金、招商理财 7 天债券型证券投资基金、招商招金宝货币市场基金及招商保证金快线货币市场基金基金经理，现任招商招钱宝货币市场基金、招商信用添利债券型证券投资基

					金（LOF）、招商招利 1 个月期理财债券型证券投资基金、招商招盈 18 个月定开债券型证券投资基金、招商财富宝交易型货币市场基金、招商中国信用机会定期开放债券型证券投资基金（QDII）、招商招轩债券型证券投资基金及招商招泰 6 个月定期开放债券型证券投资基金基金经理。
--	--	--	--	--	---

注：1、本基金首任基金经理的任职日期为本基金合同生效日，后任基金经理的任职日期以及历任基金经理的离任日期为公司相关会议作出决定的公告（生效）日期；

2、证券从业年限计算标准遵从行业协会《证券业从业人员资格管理办法》中关于证券从业人员范围的相关规定。

## 4.2 管理人对报告期内本基金运作遵规守信情况的说明

基金管理人声明：在本报告期内，本基金管理人严格遵守《中华人民共和国证券投资基金法》、《公开募集证券投资基金运作管理办法》等有关法律法规及其各项实施准则的规定以及《招商招轩纯债债券型证券投资基金基金合同》等基金法律文件的约定，本着诚实信用、勤勉尽责的原则管理和运用基金资产，在严格控制风险的前提下，为基金持有人谋求最大利益。本报告期内，基金运作整体合法合规，无损害基金持有人利益的行为。基金的投资范围以及投资运作符合有关法律法规及基金合同的规定。

## 4.3 公平交易专项说明

### 4.3.1 公平交易制度的执行情况

基金管理人（以下简称“公司”）已建立较完善的研究方法和投资决策流程，确保各投资组合享有公平的投资决策机会。公司建立了所有组合适用的投资对象备选库，制定明确的备选库建立、维护程序。公司拥有健全的投资授权制度，明确投资决策委员会、投资总监、投资组合经理等各投资决策主体的职责和权限划分，投资组合经理在授权范围内可以自主决策，超过投资权限的操作需要经过严格的审批程序。公司的相关研究成果向内部所有投资组合开放，在投资研究层面不存在各投资组合间不公平的问题。

### 4.3.2 异常交易行为的专项说明

公司严格控制不同投资组合之间的同日反向交易，严格禁止可能导致不公平交易和利益输送的同日反向交易。确因投资组合的投资策略或流动性等需要而发生的同日反向交易，公司要求相

关投资组合经理提供决策依据，并留存记录备查，完全按照有关指数的构成比例进行投资的组合等除外。

本报告期内，本基金各项交易均严格按照相关法律法规、基金合同的有关要求执行，本公司所有投资组合参与的交易所公开竞价同日反向交易不存在成交较少的单边交易量超过该证券当日成交量的 5% 的情形。报告期内未发现有可能导致不公平交易和利益输送的重大异常交易行为。

#### 4.4 报告期内基金投资策略和运作分析

宏观与政策分析：

2017 年 1 季度经济平稳复苏，房地产、基建投资的环比改善。2 月固定资产投资增速 8.9%，其中房地产领域销售继续回落，但补库存效应下，房地产投资同比反弹到 8.9%，新开工的增速走出过去 2 年的低迷。基建投资同比 21.3%，对经济温和复苏起到了必要的支持作用。CPI 受食品和成品油价格的拖累再创新低，而 PPI 也开始见顶。1 季度非食品分项走势略低于季节性，处于历史中位水平，涨幅没有超出季节性因素。2017 年 1 季度的货币政策以中性稳健为主。央行分别于 1 月 24 日和 3 月 16 日上调 MLF 和 OMO 的操作利率，并通过公开市场操作回笼资金，在维稳资金面、降低融资成本和经济结构调整的基础上，适度的打击金融市场的过度杠杆水平。

债券市场回顾：

2017 年 1 季度，利率债收益率震荡上行，1 年期的国开上行 37bp，10 年期国开上行 36BP，再次创出较大跌幅。年初以来伴随资金紧张缓解，利率债市场出现了一定的修复，行情延续到 1 月第二周，随后，随着年前资金面的再度紧张，央行持续回笼资金和上调公开市场利率释放的加息和政策收紧信号，在资金面和政策面给予了市场较大冲击，而另一方面，经济基本面数据的强势，加剧了收益率节节走高。

基金操作回顾：

回顾 2017 年 1 季度的基金操作，我们严格遵照基金合同的相关约定，按照既定的投资流程进行了规范运作。在债券投资上，根据市场行情的节奏变化及时进行了合理的组合调整，增加杠杆配置高收益的短融和高等级中票。

#### 4.5 报告期内基金的业绩表现

报告期内，本基金 A 类份额净值增长率为 0.85%，C 类份额净值增长率为 0.77%，同期业绩基准增长率为-0.33%。

#### 4.6 报告期内基金持有人数或基金资产净值预警说明

根据证监会《公开募集证券投资基金运作管理办法》第四十一条的相关要求，基金合同生效后，连续二十个工作日出现基金份额持有人数量不满二百人或者基金资产净值低于五千万元情形的，基金管理人应当在定期报告中予以披露。

报告期内，本基金未发生连续二十个工作日出现基金份额持有人数量不满二百人或者基金资产净值低于五千万的情形。

## §5 投资组合报告

### 5.1 报告期末基金资产组合情况

序号	项目	金额（元）	占基金总资产的比例（%）
1	权益投资	-	-
	其中：股票	-	-
2	基金投资	-	-
3	固定收益投资	3,862,511,000.00	92.94
	其中：债券	3,862,511,000.00	92.94
	资产支持证券	-	-
4	贵金属投资	-	-
5	金融衍生品投资	-	-
6	买入返售金融资产	50,000,315.00	1.20
	其中：买断式回购的买入返售金融资产	-	-
7	银行存款和结算备付金合计	198,141,437.89	4.77
8	其他资产	45,323,656.56	1.09
9	合计	4,155,976,409.45	100.00

### 5.2 报告期末按行业分类的股票投资组合

#### 5.2.1 报告期末按行业分类的境内股票投资组合

本基金本报告期末未持有股票。

#### 5.2.2 报告期末按行业分类的沪港通投资股票投资组合

本基金本报告期末未持有沪港通投资股票。

### 5.3 报告期末按公允价值占基金资产净值比例大小排序的前十名股票投资明细

本基金本报告期末未持有股票。



#### 5.4 报告期末按债券品种分类的债券投资组合

序号	债券品种	公允价值（元）	占基金资产净值比例（%）
1	国家债券	-	-
2	央行票据	-	-
3	金融债券	496,142,000.00	12.28
	其中：政策性金融债	496,142,000.00	12.28
4	企业债券	107,724,000.00	2.67
5	企业短期融资券	848,693,000.00	21.01
6	中期票据	1,461,691,000.00	36.18
7	可转债（可交换债）	-	-
8	同业存单	948,261,000.00	23.47
9	其他	-	-
10	合计	3,862,511,000.00	95.60

#### 5.5 报告期末按公允价值占基金资产净值比例大小排序的前五名债券投资明细

序号	债券代码	债券名称	数量（张）	公允价值（元）	占基金资产净值比例（%）
1	160207	16 国开 07	2,000,000	190,780,000.00	4.72
2	150417	15 农发 17	1,500,000	150,150,000.00	3.72
3	101353010	13 中煤 MTN002	1,200,000	123,804,000.00	3.06
4	011752020	17 烟台港 SCP001	1,000,000	100,060,000.00	2.48
5	041754010	17 鞍钢集 CP001	1,000,000	100,030,000.00	2.48

#### 5.6 报告期末按公允价值占基金资产净值比例大小排序的前十名资产支持证券投资明细

本基金本报告期末未持有资产支持证券。

#### 5.7 报告期末按公允价值占基金资产净值比例大小排序的前五名贵金属投资明细

本基金本报告期末未持有贵金属。

#### 5.8 报告期末按公允价值占基金资产净值比例大小排序的前五名权证投资明细

本基金本报告期末未持有权证。

#### 5.9 报告期末本基金投资的国债期货交易情况说明

##### 5.9.1 本期国债期货投资政策

为了更好地实现投资目标，本基金在注重风险管理的前提下，以套期保值为目的，适度运用国

债期货。本基金利用国债期货合约流动性好、交易成本低和杠杆操作等特点，提高投资组合运作效率，有效管理市场风险。

### 5.9.2 报告期末本基金投资的国债期货持仓和损益明细

本基金本报告期末未持有国债期货。

### 5.9.3 本期国债期货投资评价

本基金本报告期末未持有国债期货。

## 5.10 投资组合报告附注

### 5.10.1

报告期内基金投资的前十名证券的发行主体未有被监管部门立案调查，不存在报告编制日前一年内受到公开谴责、处罚的情形。

### 5.10.2

本基金投资的前十名股票没有超出基金合同规定的备选股票库，本基金管理人从制度和流程上要求股票必须先入库再买入。

### 5.10.3 其他资产构成

序号	名称	金额（元）
1	存出保证金	-
2	应收证券清算款	-
3	应收股利	-
4	应收利息	45,323,656.56
5	应收申购款	-
6	其他应收款	-
7	待摊费用	-
8	其他	-
9	合计	45,323,656.56

### 5.10.4 报告期末持有的处于转股期的可转换债券明细

本基金本报告期末未持有处于转股期间的可转换债券。

### 5.10.5 报告期末前十名股票中存在流通受限情况的说明

本基金本报告期末未持有股票。

## §6 开放式基金份额变动

单位：份

项目	招商招轩纯债 A	招商招轩纯债 C
报告期期初基金份额总额	4,731,711,137.27	12,364.00
报告期期间基金总申购份额	-	-
减:报告期期间基金总赎回份额	945,000,000.00	7.00
报告期期间基金拆分变动份额(份额减少以“-”填列)	-	-
报告期期末基金份额总额	3,786,711,137.27	12,357.00

## §7 基金管理人运用固有资金投资本基金情况

### 7.1 基金管理人持有本基金份额变动情况

本报告期内本基金管理人无运用固有资金投资本基金的情况。

### 7.2 基金管理人运用固有资金投资本基金交易明细

本报告期内本基金管理人无运用固有资金投资本基金的情况。

## §8 影响投资者决策的其他重要信息

### 8.1 报告期内单一投资者持有基金份额比例达到或超过 20%的情况

投资者类别	报告期内持有基金份额变化情况					报告期末持有基金情况	
	序号	持有基金份额比例达到或者超过 20%的时间区间	期初份额	申购份额	赎回份额	持有份额	份额占比
机构	1	20170101 - 20170331	4,731,710,987.03	-	945,000,000.00	3,786,710,987.03	100.00%
个人	-	-	-	-	-	-	-
产品特有风险							
<p>本基金存在单一投资者持有基金份额比例达到或超过 20%的情况，可能会出现集中赎回甚至巨额赎回从而引发基金净值剧烈波动，甚至引发基金的流动性风险，基金管理人可能无法及时变现基金资产以应对基金份额持有人的赎回申请，基金份额持有人可能无法及时赎回持有的全部基金份额。</p>							

## §9 备查文件目录

### 9.1 备查文件目录

- 1、中国证券监督管理委员会批准设立招商基金管理有限公司的文件；
- 2、中国证券监督管理委员会批准招商招轩纯债债券型证券投资基金设立的文件；
- 3、《招商招轩纯债债券型证券投资基金基金合同》；
- 4、《招商招轩纯债债券型证券投资基金托管协议》；
- 5、《招商招轩纯债债券型证券投资基金招募说明书》；
- 6、基金管理人业务资格批件、营业执照。

### 9.2 存放地点

招商基金管理有限公司

地址：中国深圳深南大道 7088 号招商银行大厦

### 9.3 查阅方式

上述文件可在招商基金管理有限公司互联网站上查阅，或者在营业时间内到招商基金管理有限公司查阅。

投资者对本报告书如有疑问，可咨询本基金管理人招商基金管理有限公司。

客户服务中心电话：400-887-9555

网址：<http://www.cmfchina.com>

招商基金管理有限公司  
2017 年 4 月 21 日