

富兰克林国海沪港深成长精选股票型证券投资基金 2017 年第 1 季度报告

2017 年 3 月 31 日

基金管理人：国海富兰克林基金管理有限公司

基金托管人：中国工商银行股份有限公司

报告送出日期：2017 年 4 月 21 日

§ 1 重要提示

基金管理人的董事会及董事保证本报告所载资料不存在虚假记载、误导性陈述或重大遗漏，并对其内容的真实性、准确性和完整性承担个别及连带责任。

基金托管人中国工商银行股份有限公司根据本基金合同规定，于 2017 年 4 月 19 日复核了本报告中的财务指标、净值表现和投资组合报告等内容，保证复核内容不存在虚假记载、误导性陈述或者重大遗漏。

基金管理人承诺以诚实信用、勤勉尽责的原则管理和运用基金资产，但不保证基金一定盈利。

基金的过往业绩并不代表其未来表现。投资有风险，投资者在作出投资决策前应仔细阅读本基金的招募说明书。

本报告中财务资料未经审计。

本报告期自 2017 年 1 月 1 日起至 3 月 31 日止。

§ 2 基金产品概况

基金简称	国富沪港深成长精选股票
基金主代码	001605
交易代码	001605
基金运作方式	契约型开放式
基金合同生效日	2016 年 1 月 20 日
报告期末基金份额总额	60,433,040.24 份
投资目标	本基金主要投资于具有持续成长潜力和核心竞争优势的上市公司的股票，在有效控制风险的基础上，力求实现基金资产的长期稳定增值。
投资策略	<p>本基金根据各类证券风险收益特征的相对变化，适度地调整确定基金资产在股票、债券及现金等大类资产的分配比例。</p> <p>（一）行业配置策略</p> <p>本基金根据宏观经济周期、国家产业政策、行业景气度和行业竞争格局等因素进行深入分析，结合行业盈利趋势预测、行业整体估值水平和市场特征等，进行综合的行业投资价值评估。</p> <p>（二）股票投资策略</p> <p>对于境内和香港市场的股票，本基金通过自下而上的个股精选策略，从行业发展前景、成长速度、成长质量、成长驱动因素这四个维度对企业的可持续成长能力进行评估。</p> <p>（三）债券投资策略</p> <p>本基金通过对宏观经济、货币政策、财政政策、资金流动性等影响市场利率的主要因素进行深入研究，结合新券发行情况，综合分析市场利率和信用利差的变动趋势，采取久期调整、收益率曲线配置和券种配置等积极投资策略，把握债券市场投资机会，以获取稳健的投资收益。</p> <p>（四）资产支持证券投资策略</p> <p>本基金综合考虑市场利率、发行条款、支持资产的构成和质量、提前偿还率、风险补偿收益和市场流动性等因素，研究资产支持证券的收益和风险匹配情况，在严格控制投资风险的基础上进行投资，以获得稳定收益。</p> <p>（五）股指期货投资策略</p> <p>本基金在进行股指期货投资时，将根据风险管理原则，以套期保值为主要目的，采用流动性好、交易活跃的期货合约，通过对证券市场和期货市场运行趋势的研究，结合股指期货的定价模型寻求其合理的估值水平，与现货资产进行匹配，通过多头或空头套期保值等策略进行套期保值操作。</p> <p>（六）中小企业私募债券投资策略</p>

	本基金对中小企业私募债的投资综合考虑安全性、收益性和流动性等方面特征进行全方位的研究和比较，对个券发行主体的性质、行业、经营情况、以及债券的增信措施等进行全面分析，选择具有优势的品种进行投资，并通过久期控制和调整、适度分散投资来管理组合的风险。
业绩比较基准	$85\% \times \text{沪深 300 指数收益率} + 15\% \times \text{中债国债总指数收益率（全价）}$
风险收益特征	本基金是股票型基金，属于证券投资基金中的较高预期风险和较高预期收益品种，其预期风险与预期收益水平高于混合型基金、债券型基金和货币市场基金。本基金将投资港股通标的股票，需承担汇率风险以及境外市场的风险。
基金管理人	国海富兰克林基金管理有限公司
基金托管人	中国工商银行股份有限公司

§ 3 主要财务指标和基金净值表现

3.1 主要财务指标

单位：人民币元

主要财务指标	报告期（2017 年 1 月 1 日 — 2017 年 3 月 31 日）
1. 本期已实现收益	-2,392,468.93
2. 本期利润	56,823.76
3. 加权平均基金份额本期利润	0.0014
4. 期末基金资产净值	55,129,338.53
5. 期末基金份额净值	0.912

注：

1. 上述基金业绩指标不包括持有人认购或交易基金的各项费用（例如，开放式基金的申购赎回费等），计入费用后实际收益水平要低于所列数字。
2. 本期已实现收益指基金本期利息收入、投资收益、其他收入（不含公允价值变动收益）扣除相关费用后的余额，本期利润为本期已实现收益加上本期公允价值变动收益。

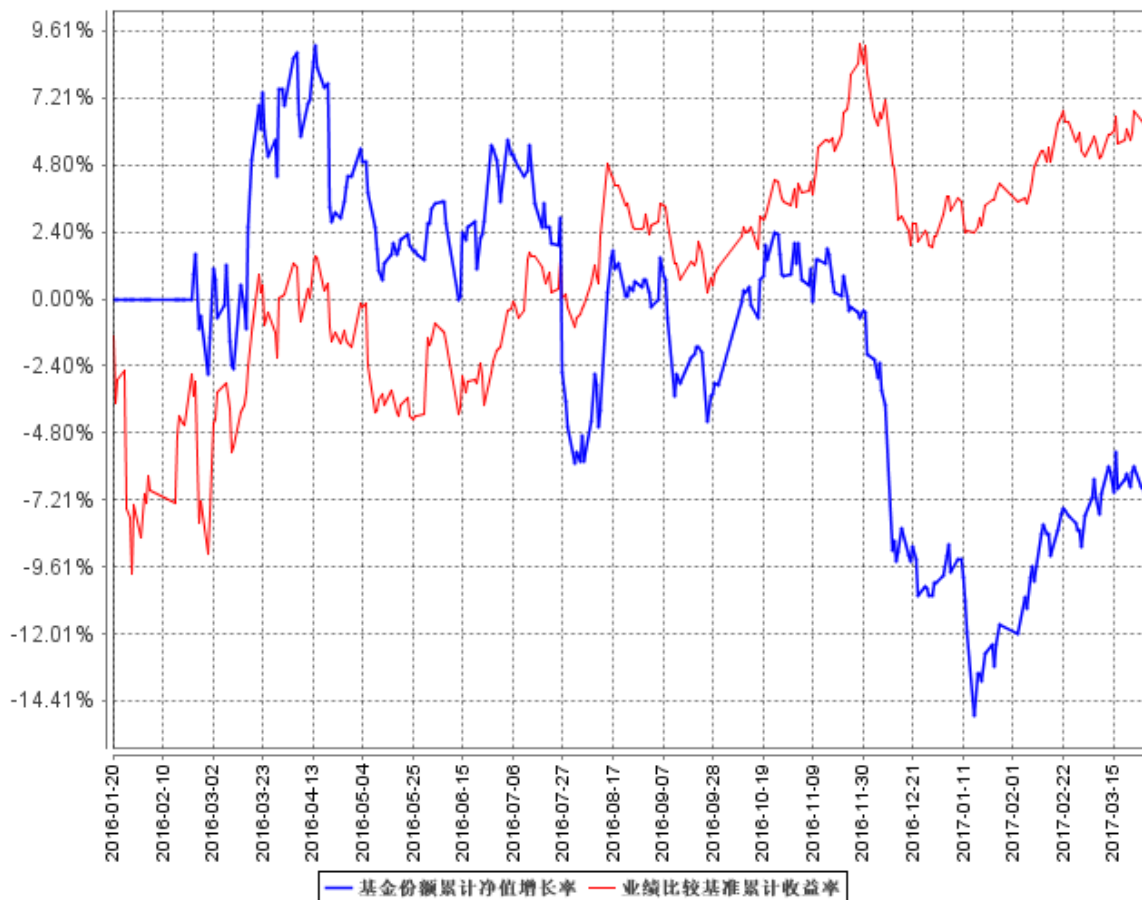
3.2 基金净值表现

3.2.1 本报告期基金份额净值增长率及其与同期业绩比较基准收益率的比较

阶段	净值增长率 ①	净值增长率 标准差②	业绩比较基 准收益率③	业绩比较基准 收益率标准差 ④	①—③	②—④
过去三个月	1.56%	0.93%	3.53%	0.44%	-1.97%	0.49%

3.2.2 自基金合同生效以来基金累计净值增长率变动及其与同期业绩比较基准收益率变动的比较

基金份额累计净值增长率与同期业绩比较基准收益率的历史走势对比图



注：本基金的基金合同生效日为 2016 年 1 月 20 日，截至本报告期末已完成建仓，但报告期末距建仓结束不满一年。本基金在 6 个月建仓期结束时，各项投资比例符合基金合同约定。

§ 4 管理人报告

4.1 基金经理（或基金经理小组）简介

姓名	职务	任本基金的基金经理期限		证券从业年限	说明
		任职日期	离任日期		
卫学海	国富沪港深成长精选股票基金的基金经理	2016 年 1 月 20 日	-	13 年	卫学海先生，复旦大学工程硕士。历任中国人保资产管理有限公司高级投资经理、长城证券有限责任公司高级投资经理、光大证券资产管理有限公司投资经理。截至本报告期末任国海富兰克林基金管理有限公司国富沪港深成长精选股票基金的基金经理。

注：

1. 表中“任职日期”和“离任日期”分别指根据公司决定确定的聘任日期和解聘日期，其中，首任基金经理的“任职日期”为基金合同生效日。
2. 表中“证券从业年限”的计算标准为该名员工从事过的所有诸如基金、证券、投资等相关金融领域的工作年限的总和。

4.2 管理人对报告期内本基金运作合规守信情况的说明

报告期内，本基金管理人严格遵守《中华人民共和国证券投资基金法》及其他有关法律、法规和《富兰克林国海沪港深成长精选股票型证券投资基金基金合同》的规定，本着诚实信用、勤勉尽责的原则管理和运用基金资产，在严格控制风险的基础上，为基金份额持有人谋求最大利益，无损害基金份额持有人利益的行为。基金投资组合符合有关法律、法规的规定及基金合同的约定。

4.3 公平交易专项说明

4.3.1 公平交易制度的执行情况

报告期内，公司在研究报告发布公平性、投资决策独立性、交易公平分配、信息隔离等方面均能严格执行《公平交易管理制度》，严格按照制度要求对异常交易进行控制和审批。

4.3.2 异常交易行为的专项说明

公司严格按照《异常交易监控与报告制度》和《同日反向交易管理办法》对异常交易进行监控。报告期内公司不存在投资组合之间发生同日反向交易且成交较少的单边交易量超过该证券当日成交量的 5% 的情况。

4.4 报告期内基金投资策略和运作分析

A 股市场开年后触底反弹，经济在供给侧改革的推动下，PMI 持续走高，持续回升的经济数据使市场风险偏好不断回升。低估值二线蓝筹表现颇佳，创业板继续弱势。一季度沪深 300 指数上涨 4.41%，创业板指数下跌 2.79%。板块方面，周期和防御性板块占优，表现最优的为二线蓝筹股。

一季度我们按照精选个股的思路操作本产品，精选个股，以成长股为主，保持较高仓位。本基金继续看好经济结构调整受益的行业，奉行价值投资的理念，坚持自下而上的选股策略，深度挖掘在“新经济、新技术、新模式”领域下优质公司的投资机会。

4.5 报告期内基金的业绩表现

2017 年一季度，基金净值上涨 1.56%，业绩基准上涨 3.53%，基金跑输业绩基准 1.97% 个百分点。持有新兴产业成长股较多是本季基金业绩跑输业绩基准的主要原因。

4.6 报告期内基金持有人数或基金资产净值预警说明

本报告期内，本基金存在连续二十个工作日基金资产净值低于五千万元的情形。

§ 5 投资组合报告

5.1 报告期末基金资产组合情况

序号	项目	金额（元）	占基金总资产的比例（%）
1	权益投资	51,975,866.03	92.23
	其中：股票	51,975,866.03	92.23
2	基金投资	-	-
3	固定收益投资	-	-
	其中：债券	-	-
	资产支持证券	-	-
4	贵金属投资	-	-
5	金融衍生品投资	-	-
6	买入返售金融资产	-	-
	其中：买断式回购的买入返售金融资产	-	-
7	银行存款和结算备付金合计	4,342,943.26	7.71
8	其他资产	33,874.65	0.06
9	合计	56,352,683.94	100.00

注：本基金通过沪港通交易机制投资港股。

5.2 报告期末按行业分类的股票投资组合

5.2.1 报告期末按行业分类的境内股票投资组合

代码	行业类别	公允价值（元）	占基金资产净值比例（%）
A	农、林、牧、渔业	1,212,338.00	2.20
B	采矿业	-	-
C	制造业	30,215,240.39	54.81
D	电力、热力、燃气及水生产和供应业	2,266,309.20	4.11
E	建筑业	2,309,399.00	4.19
F	批发和零售业	1,185,920.00	2.15
G	交通运输、仓储和邮政业	-	-
H	住宿和餐饮业	-	-
I	信息传输、软件和信息技术服务业	7,208,320.19	13.08
J	金融业	-	-
K	房地产业	-	-
L	租赁和商务服务业	-	-
M	科学研究和技术服务业	-	-
N	水利、环境和公共设施管理业	-	-
O	居民服务、修理和其他服务业	-	-

P	教育	1,118,152.00	2.03
Q	卫生和社会工作	-	-
R	文化、体育和娱乐业	1,176,799.62	2.13
S	综合	1,051,432.00	1.91
	合计	47,743,910.40	86.60

5.2.2 报告期末按行业分类的沪港通投资股票投资组合

行业类别	公允价值（元）	占基金资产净值比例（%）
材料	-	-
电信服务	-	-
信息技术	3,151,725.52	5.72
非必需消费品	1,080,230.11	1.96
必需消费品	-	-
能源	-	-
保健	-	-
金融	-	-
工业	-	-
公用事业	-	-
合计	4,231,955.63	7.68

5.3 报告期末按公允价值占基金资产净值比例大小排序的前十名股票投资明细

序号	股票代码	股票名称	数量（股）	公允价值（元）	占基金资产净值比例（%）
1	000606	神州易桥	336,700	3,707,067.00	6.72
2	300088	长信科技	231,277	3,508,472.09	6.36
3	002635	安洁科技	50,300	2,359,070.00	4.28
4	700 HK	腾讯控股	11,600	2,294,475.50	4.16
5	002185	华天科技	169,900	2,254,573.00	4.09
6	002273	水晶光电	98,900	2,245,030.00	4.07
7	002138	顺络电子	88,971	1,686,000.45	3.06
8	002045	国光电器	104,800	1,655,840.00	3.00
9	300377	赢时胜	43,800	1,637,244.00	2.97
10	300033	同花顺	25,058	1,587,674.88	2.88

5.4 报告期末按债券品种分类的债券投资组合

本基金本报告期末未持有债券。

5.5 报告期末按公允价值占基金资产净值比例大小排序的前五名债券投资明细

本基金本报告期末未持有债券。

5.6 报告期末按公允价值占基金资产净值比例大小排序的前十名资产支持证券投资明细

本基金本报告期末未持有资产支持证券。

5.7 报告期末按公允价值占基金资产净值比例大小排序的前五名贵金属投资明细

根据基金合同，本基金不投资贵金属。

5.8 报告期末按公允价值占基金资产净值比例大小排序的前五名权证投资明细

本基金本报告期末未持有权证。

5.9 报告期末本基金投资的股指期货交易情况说明

5.9.1 报告期末本基金投资的股指期货持仓和损益明细

本基金本期末未持有股指期货。

5.9.2 本基金投资股指期货的投资政策

本基金在进行股指期货投资时，将根据风险管理原则，以套期保值为主要目的，采用流动性好、交易活跃的期货合约，通过对证券市场和期货市场运行趋势的研究，结合股指期货的定价模型寻求其合理的估值水平，与现货资产进行匹配，通过多头或空头套期保值等策略进行套期保值操作。

基金管理人将充分考虑股指期货的收益性、流动性及风险性特征，运用股指期货对冲系统性风险、对冲特殊情况下的流动性风险，如大额申购赎回等；利用金融衍生品的杠杆作用，以达到降低投资组合的整体风险的目的。

5.10 报告期末本基金投资的国债期货交易情况说明

根据基金合同，本基金不投资国债期货。

5.11 投资组合报告附注

5.11.1 本基金本期投资的前十名证券中，报告期内发行主体被监管部门立案调查的，或在报告编制日前一年内受到证监会、证券交易所公开谴责、处罚的证券如下：

浙江核新同花顺网络信息股份有限公司（以下简称“同花顺”）2016 年 11 月 26 日收到中国证券监督管理委员会下发的《行政处罚决定书》（[2016]124 号）。中国证监会对同花顺非法经营证券业务行为认定如下：同花顺开发运营的资产管理系统，包含子账户开立、提供委托交易、存储、查询等多种具有证券业务属性的功能。同花顺明知其客户经营方式，仍向不具有经营证券业务资质的客户销售该系统，提供相关服务，并获取收益的行为违反了《证券法》第一百二十二条的规定，构成《证券法》第一百九十七条所述非法经营证券业务的行为。时任公司副总经理朱志峰为直接负责的主管人员、产品经理郭红波为其他直接责任人员。根据当事人违法行为的事实、性质、情节与社会危害程度，依据《证券法》第一百九十七条的规定，中国证监会决定：（一）没收公司违法所得 2,176,997.22 元，并处以 6,530,991.66 元罚款；（二）对朱志峰给予警告，并处以 10 万元罚款；（三）对郭红波给予警告，并处以 5 万元罚款。

本基金对同花顺投资决策说明：本基金认为该行政处罚决定对同花顺的影响有限，不改变同花顺投资价值。同时本基金看好同花顺作为国内移动端流量的绝对龙头，积极通过基金销售、券商导流、大数据分析等开展流量变现和数据变现，以及在人工智能资产管理领域的布局，因此买入并持有同花顺。本基金管理人对该股的投资决策遵循公司的投资决策制度。

5.11.2 本基金投资的前十名股票中，没有投资于超出基金合同规定备选股票库之外的股票。

5.11.3 其他资产构成

序号	名称	金额（元）
1	存出保证金	19,621.68
2	应收证券清算款	-
3	应收股利	-
4	应收利息	1,073.22
5	应收申购款	13,179.75
6	其他应收款	-
7	待摊费用	-
8	其他	-
9	合计	33,874.65

5.11.4 报告期末持有的处于转股期的可转换债券明细

本基金本报告期末未持有处于转股期间的可转债。

5.11.5 报告期末前十名股票中存在流通受限情况的说明

序号	股票代码	股票名称	流通受限部分的公允价值(元)	占基金资产净值比例(%)	流通受限情况说明
1	300088	长信科技	3,508,472.09	6.36	重大资产重组停牌

§ 6 开放式基金份额变动

单位：份

报告期期初基金份额总额	27,724,756.14
报告期期间基金总申购份额	64,366,650.74
减：报告期期间基金总赎回份额	31,658,366.64
报告期期间基金拆分变动份额（份额减少以“-”填列）	-
报告期期末基金份额总额	60,433,040.24

§ 7 基金管理人运用固有资金投资本基金情况

7.1 基金管理人持有本基金份额变动情况

本报告期内未有基金管理人运用固有资金投资本公司管理的该基金的情况。

7.2 基金管理人运用固有资金投资本基金交易明细

本报告期内未有基金管理人运用固有资金投资本公司管理的该基金的情况。

§ 8 影响投资者决策的其他重要信息

8.1 报告期内单一投资者持有基金份额比例达到或者超过 20% 的情况

投资者类别	报告期内持有基金份额变化情况					报告期末持有基金情况	
	序号	持有基金份额比例达到或者超过 20% 的时间区间	期初份额	申购份额	赎回份额	持有份额	份额占比
机构	1	2017 年 2 月 27 日至 2017 年 3 月 31 日	-	32,536,876.36	-	32,536,876.36	53.84%
	2	2017 年 1 月 1 日至 2017 年 1 月 12 日	8,499,827.19	-	7,771,982.17	727,845.02	1.20%
	3	2017 年 2 月 22 日至 2017 年 2 月 26 日	-	6,499,458.29	-	6,499,458.29	10.75%

产品特有风险

1. 流动性风险

投资者大额赎回所持有的基金份额时，为了实现基金资产的迅速变现，在基金交易过程中可能存在无法实现交易价格最优；亦或导致基金仓位调整困难，基金资产不能迅速转变成现金，产生流动性风险。

一旦引发巨额赎回，当基金管理人认为兑付投资者的赎回申请有困难，或认为兑付投资者的赎回申请进行的资产变现可能使基金资产净值发生较大波动时，可能出现比例赎回、延期支付赎回款等情形。

管理人有权根据本基金合同和招募说明书的约定，基于投资者保护原则，暂停或拒绝申购、暂停赎回。

2. 估值风险

投资者大额赎回所持有的基金份额时，基金份额净值可能受到尾差和部分赎回费归入基金资产的影响，从而导致非市场因素的净值异常波动。

§ 9 备查文件目录

9.1 备查文件目录

- 1、中国证监会批准富兰克林国海沪港深成长精选股票型证券投资基金设立的文件；
- 2、《富兰克林国海沪港深成长精选股票型证券投资基金基金合同》；
- 3、《富兰克林国海沪港深成长精选股票型证券投资基金招募说明书》；
- 4、《富兰克林国海沪港深成长精选股票型证券投资基金托管协议》；
- 5、中国证监会要求的其他文件。

9.2 存放地点

基金管理人和基金托管人的住所并登载于基金管理人网站：www.ftsfund.com。

9.3 查阅方式

- 1、投资者在基金开放日内至基金管理人或基金托管人住所免费查阅，并可按工本费购买复印件。
- 2、登陆基金管理人网站 www.ftsfund.com 查阅。

国海富兰克林基金管理有限公司

2017 年 4 月 21 日