

前海开源人工智能主题灵活配置混合型证
券投资基金
2017 年第 1 季度报告

2017 年 3 月 31 日

基金管理人：前海开源基金管理有限公司

基金托管人：中国银行股份有限公司

报告送出日期：2017 年 4 月 21 日

§ 1 重要提示

基金管理人的董事会及董事保证本报告所载资料不存在虚假记载、误导性陈述或重大遗漏，并对其内容的真实性、准确性和完整性承担个别及连带责任。

基金托管人中国银行股份有限公司根据本基金合同规定，于 2017 年 4 月 19 日复核了本报告中的财务指标、净值表现和投资组合报告等内容，保证复核内容不存在虚假记载、误导性陈述或者重大遗漏。

基金管理人承诺以诚实信用、勤勉尽责的原则管理和运用基金资产，但不保证基金一定盈利。

基金的过往业绩并不代表其未来表现。投资有风险，投资者在作出投资决策前应仔细阅读本基金的招募说明书。

本报告中财务资料未经审计。

本报告期自 2017 年 1 月 1 日起至 3 月 31 日止。

§ 2 基金产品概况

基金简称	前海开源人工智能主题混合
交易代码	001986
基金运作方式	契约型开放式
基金合同生效日	2016 年 5 月 4 日
报告期末基金份额总额	79,449,134.91 份
投资目标	本基金主要通过精选投资于人工智能主题相关证券,在合理控制风险并保持基金资产良好流动性的前提下,力争实现基金资产的长期稳定增值。
投资策略	<p>本基金的投资策略主要有以下六方面内容:</p> <p>1、大类资产配置</p> <p>在大类资产配置中,本基金综合运用定性和定量的分析手段,在对宏观经济因素进行充分研究的基础上,判断宏观经济周期所处阶段。本基金将依据经济周期理论,结合对证券市场的系统性风险以及未来一段时期内各大类资产风险和预期收益率的评估,制定本基金在股票、债券、现金等大类资产之间的配置比例。</p> <p>本基金通过对股票等权益类、债券等固定收益类和现金资产分布的实时监控,根据经济运行周期变动、市场利率变化、市场估值、证券市场变化等因素以及基金的风险评估进行灵活调整。在各类资产中,根据其参与市场基本要素的变动,调整各类资产在基金投资组合中的比例。</p> <p>2、股票投资策略</p> <p>(1) 人工智能主题的界定智能是感知客观世界、分析客观世界、适应客观世界的智慧和能力,包括逻辑、语言、空间、运动、内省等方面。人工智能是模拟、延伸和扩展人类智能,使客观事物智能化的理论、方法、技术和应用。智能化的技术和产品在人类生产和生活中的应用将越来越广泛,并对企业的生产模式和运营效率,以及人们的生活行为和消费习惯带来深刻影响和巨大变化。</p> <p>具体的,本基金所指的人工智能主题包括但不限于大数据、云计算、</p>

模式识别、机器学习、智能芯片等为人工智能提供基础资源、技术以及应用支持的细分领域。

(2) 个股投资策略本基金将精选具有巨大增长潜力、与人工智能主题相关的上市公司股票构建股票投资组合，投资于人工智能主题相关证券的比例不低于非现金基金资产的 80%。本基金将主要采用“自下而上”的个股选择方法，对前述人工智能主题的上市公司进行研究，形成本基金的股票库。在此基础上，本基金将通过定量与定性相结合的分析方法，筛选出估值合理、基本面良好且具有良好成长性的股票进行投资。

3、债券投资策略

在债券投资策略方面，本基金将在综合研究的基础上实施积极主动的组合管理，采用宏观环境分析和微观市场定价分析两个方面进行债券资产的投资。在宏观环境分析方面，结合对宏观经济、市场利率、债券供求等因素的综合分析，根据交易所市场与银行间市场类属资产的风险收益特征，定期对投资组合类属资产进行优化配置和调整，确定不同类属资产的最优权重。

在微观市场定价分析方面，本基金以中长期利率趋势分析为基础，结合经济趋势、货币政策及不同债券品种的收益率水平、流动性和信用风险等因素，重点选择那些流动性较好、风险水平合理、到期收益率与信用质量相对较高的债券品种。具体投资策略有收益率曲线策略、骑乘策略、息差策略等积极投资策略。

4、权证投资策略

在权证投资方面，本基金根据权证对应公司基本面研究成果确定权证的合理估值，发现市场对股票权证的非理性定价；利用权证衍生工具的特性，通过权证与证券的组合投资，来达到改善组合风险收益特征的目的。

5、资产支持证券投资策略

本基金通过对资产支持证券发行条款的分析、违约概率和提前偿付比率的预估，借用必要的数量模型来谋求对资产支持证券的合理定价，在严格控制风险、充分考虑风险补偿收益和市场流动性的条件下，谨

	<p>慎选择风险调整后收益较高的品种进行投资。</p> <p>本基金将严格控制资产支持证券的总体投资规模并进行分散投资，以降低流动性风险。</p> <p>6、股指期货投资策略</p> <p>本基金以套期保值为目的，参与股指期货交易。</p> <p>本基金参与股指期货投资时机和数量的决策建立在对证券市场总体行情的判断和组合风险收益分析的基础上。基金管理人将根据宏观经济因素、政策及法规因素和资本市场因素，结合定性和定量方法，确定投资时机。基金管理人将结合股票投资的总体规模，以及中国证监会的相关限定和要求，确定参与股指期货交易的投资比例。</p> <p>基金管理人将充分考虑股指期货的收益性、流动性及风险性特征，运用股指期货对冲系统性风险、对冲特殊情况下的流动性风险，如大额申购赎回等；利用金融衍生品的杠杆作用，以达到降低投资组合的整体风险的目的。</p> <p>基金管理人将在进行股指期货投资前将建立股指期货投资决策部门或小组，负责股指期货的投资管理的相关事项，同时针对股指期货投资管理制定投资决策流程和风险控制等制度，并经基金管理人董事会批准后执行。</p> <p>若相关法律法规发生变化时，基金管理人期货投资管理遵从其最新规定，以符合上述法律法规和监管要求的变化。</p>
业绩比较基准	沪深 300 指数收益率×70%+中证全债指数收益率×30%
风险收益特征	本基金为混合型基金，属于中高风险收益的投资品种，其预期风险和预期收益水平高于货币型基金、债券型基金，低于股票型基金。
基金管理人	前海开源基金管理有限公司
基金托管人	中国银行股份有限公司

§ 3 主要财务指标和基金净值表现

3.1 主要财务指标

单位：人民币元

主要财务指标	报告期（2017年1月1日—2017年3月31日）
1. 本期已实现收益	1,032,767.02
2. 本期利润	5,392,034.80
3. 加权平均基金份额本期利润	0.1061
4. 期末基金资产净值	88,760,054.30
5. 期末基金份额净值	1.117

注：①上述基金业绩指标不包括持有人认购或交易基金的各项费用，计入费用后实际收益水平要低于所列数字。

②本期已实现收益指基金本期利息收入、投资收益、其他收入（不含公允价值变动收益）扣除相关费用后的余额，本期利润为本期已实现收益加上本期公允价值变动收益。

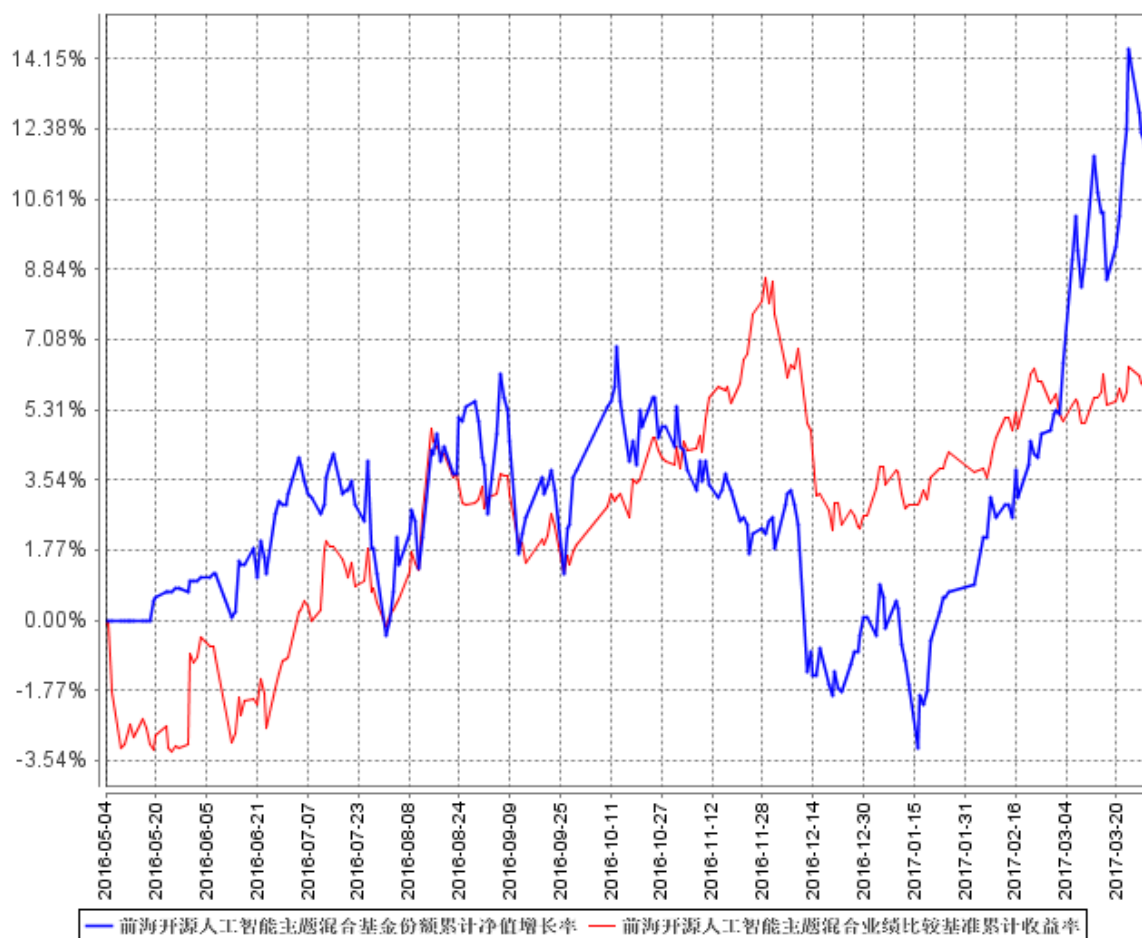
3.2 基金净值表现

3.2.1 本报告期基金份额净值增长率及其与同期业绩比较基准收益率的比较

阶段	净值增长率 ①	净值增长率 标准差②	业绩比较基 准收益率③	业绩比较基准 收益率标准差 ④	①—③	②—④
过去三个月	11.59%	0.88%	2.98%	0.36%	8.61%	0.52%

注：本基金的业绩比较基准为：沪深 300 指数收益率×70%+中证全债指数收益率×30%。

3.2.2 自基金合同生效以来基金累计净值增长率变动及其与同期业绩比较基准收益率变动的比较



注：本基金的建仓期为 6 个月，建仓期结束时各项资产配置比例符合基金合同规定。截至 2017 年 3 月 31 日，本基金建仓期结束未满 1 年。

3.3 其他指标

无。

§ 4 管理人报告

4.1 基金经理（或基金经理小组）简介

姓名	职务	任本基金的基金经理期限		证券从业年限	说明
		任职日期	离任日期		
曲扬	本基金的基金经理、公司执行投资总监、国际业务部负责人	2016年5月4日	-	8年	曲扬先生，清华大学博士研究生。历任南方基金管理有限公司研究员、基金经理助理、南方全球精选基金经理，2009年11月至2013年1月担任南方基金香港子公司投资经理助理、投资经理。现任前海开源基金管理有限公司执行投资总监、国际业务部负责人。

注：①对基金的首任基金经理，其“任职日期”为基金合同生效日，“离任日期”为根据公司决定确定的解聘日期，对此后的非首任基金经理，“任职日期”和“离任日期”分别指根据公司决定确定的聘任日期和解聘日期。

②证券从业的含义遵从行业协会《证券业从业人员资格管理办法》的相关规定。

4.2 管理人对报告期内本基金运作合规守信情况的说明

本报告期内，本基金管理人严格遵守《中华人民共和国证券投资基金法》及其各项实施细则、《前海开源人工智能主题灵活配置混合型证券投资基金基金合同》和其他有关法律法规的规定，本着诚实信用、勤勉尽责的原则管理和运用基金资产，在严格控制风险的基础上，为基金持有人谋求最大利益。本报告期内，基金运作整体合法合规，没有损害基金持有人利益。基金的投资范围、投资比例及投资组合符合有关法律法规及基金合同的规定。

4.3 公平交易专项说明

4.3.1 公平交易制度的执行情况

本报告期内，本基金管理人严格执行《证券投资基金管理公司公平交易制度指导意见》，完善相应制度及流程，通过系统和人工等各种方式在各业务环节严格控制交易公平执行，公平对待旗下管理的所有基金和投资组合。

4.3.2 异常交易行为的专项说明

本基金于本报告期内不存在异常交易行为。本报告期内基金管理人管理的所有投资组合参与的交易所公开竞价同日反向交易成交较少的单边交易量没有超过该证券当日成交量的 5% 的情况。

4.4 报告期内基金投资策略和运作分析

2017 年一季度 A 股市场表现较稳健，沪深 300 指数从 3300 附近提升至 3400 以上，受益于宏观经济数据走强，消费品、部分周期品板块都出现较大幅度上涨，大盘蓝筹带动指数上涨，政策方面无明显负面影响，整体市场情绪较好。本基金看好市场投资机会，保持了较高仓位，重点配置了智能终端、智能驾驶、安防等领域的股票。展望 2017 年二季度，A 股在大类资产中仍然具有较高的配置价值，本基金持仓将精选人工智能相关的行业股票，力争获得持续稳定的超额回报。

4.5 报告期内基金的业绩表现

本基金本报告期内，基金份额净值增长率为 11.59%，同期业绩比较基准收益率为 2.98%。

4.6 报告期内基金持有人数或基金资产净值预警说明

本基金本报告期内，未出现连续二十个工作日基金份额持有人数量不满二百人的情形。

本基金 2017 年 1 月 11 日至 2017 年 3 月 7 日连续 35 个工作日，基金资产净值低于五千万元。

§ 5 投资组合报告

5.1 报告期末基金资产组合情况

序号	项目	金额（元）	占基金总资产的比例（%）
1	权益投资	67,273,493.19	71.86
	其中：股票	67,273,493.19	71.86
2	基金投资	-	-
3	固定收益投资	-	-
	其中：债券	-	-
	资产支持证券	-	-
4	贵金属投资	-	-
5	金融衍生品投资	-	-
6	买入返售金融资产	-	-
	其中：买断式回购的买入返售 金融资产	-	-
7	银行存款和结算备付金合计	21,335,994.96	22.79
8	其他资产	5,001,529.58	5.34
9	合计	93,611,017.73	100.00

5.2 报告期末按行业分类的股票投资组合

5.2.1 报告期末按行业分类的境内股票投资组合

代码	行业类别	公允价值（元）	占基金资产净值比例 （%）
A	农、林、牧、渔业	-	-
B	采矿业	-	-
C	制造业	64,520,284.29	72.69
D	电力、热力、燃气及水生产和供应 业	-	-

E	建筑业	-	-
F	批发和零售业	-	-
G	交通运输、仓储和邮政业	-	-
H	住宿和餐饮业	-	-
I	信息传输、软件和信息技术服务业	2,753,208.90	3.10
J	金融业	-	-
K	房地产业	-	-
L	租赁和商务服务业	-	-
M	科学研究和技术服务业	-	-
N	水利、环境和公共设施管理业	-	-
O	居民服务、修理和其他服务业	-	-
P	教育	-	-
Q	卫生和社会工作	-	-
R	文化、体育和娱乐业	-	-
S	综合	-	-
	合计	67,273,493.19	75.79

5.2.2 报告期末按行业分类的沪港通投资股票投资组合

本基金本报告期末未通过沪港通机制投资港股。

5.3 报告期末按公允价值占基金资产净值比例大小排序的前十名股票投资明细

序号	股票代码	股票名称	数量（股）	公允价值（元）	占基金资产净值比例（%）
1	300136	信维通信	212,900	7,313,115.00	8.24
2	601689	拓普集团	222,254	7,243,257.86	8.16
3	300115	长盈精密	214,610	6,236,566.60	7.03
4	002236	大华股份	390,089	6,229,721.33	7.02
5	002475	立讯精密	220,267	5,572,755.10	6.28
6	002415	海康威视	157,603	5,027,535.70	5.66
7	002179	中航光电	123,000	4,660,470.00	5.25

8	300100	双林股份	171,924	4,466,585.52	5.03
9	300433	蓝思科技	100,431	3,085,240.32	3.48
10	002230	科大讯飞	78,439	2,753,208.90	3.10

5.4 报告期末按债券品种分类的债券投资组合

本基金本报告期末未持有债券。

5.5 报告期末按公允价值占基金资产净值比例大小排序的前五名债券投资明细

本基金本报告期末未持有债券。

5.6 报告期末按公允价值占基金资产净值比例大小排序的前十名资产支持证券投资明细

本基金本报告期末未持有资产支持证券。

5.7 报告期末按公允价值占基金资产净值比例大小排序的前五名贵金属投资明细

本基金本报告期末未持有贵金属。

5.8 报告期末按公允价值占基金资产净值比例大小排序的前五名权证投资明细

本基金本报告期末未持有权证。

5.9 报告期末本基金投资的股指期货交易情况说明

5.9.1 报告期末本基金投资的股指期货持仓和损益明细

本基金本报告期末未投资股指期货。

5.9.2 本基金投资股指期货的投资政策

本基金本报告期末未投资股指期货。

5.10 报告期末本基金投资的国债期货交易情况说明

5.10.1 本期国债期货投资政策

本基金本报告期末未投资国债期货。

5.10.2 报告期末本基金投资的国债期货持仓和损益明细

本基金本报告期末未投资国债期货。

5.10.3 本期国债期货投资评价

本基金本报告期末未投资国债期货。

5.11 投资组合报告附注

5.11.1

本基金投资的前十名证券的发行主体本期没有出现被监管部门立案调查，或在报告编制日前一年内受到公开谴责、处罚的情形。

5.11.2

基金投资的前十名股票没有超出基金合同规定的备选股票库。

5.11.3 其他资产构成

序号	名称	金额（元）
1	存出保证金	24,014.98
2	应收证券清算款	-
3	应收股利	-
4	应收利息	2,492.93
5	应收申购款	4,975,021.67
6	其他应收款	-
7	待摊费用	-
8	其他	-
9	合计	5,001,529.58

5.11.4 报告期末持有的处于转股期的可转换债券明细

本基金本报告期末未持有可转换债券。

5.11.5 报告期末前十名股票中存在流通受限情况的说明

本基金本报告期末前十名股票中不存在流通受限的情况。

5.11.6 投资组合报告附注的其他文字描述部分

由于四舍五入原因，分项之和与合计可能有尾差。

§ 6 开放式基金份额变动

单位：份

报告期期初基金份额总额	50,611,344.43
报告期期间基金总申购份额	56,411,844.13
减：报告期期间基金总赎回份额	27,574,053.65
报告期期间基金拆分变动份额（份额减少以“-”填列）	-
报告期期末基金份额总额	79,449,134.91

注：总申购份额含红利再投、转换入份额，总赎回份额含转换出份额。

§ 7 基金管理人运用固有资金投资本基金情况

7.1 基金管理人持有本基金份额变动情况

本报告期内基金管理人未持有本基金份额。

7.2 基金管理人运用固有资金投资本基金交易明细

本报告期内基金管理人未运用固有资金申购、赎回、买卖本基金份额。

§ 8 影响投资者决策的其他重要信息

无。

§ 9 备查文件目录

9.1 备查文件目录

(1) 中国证券监督管理委员会批准前海开源人工智能主题灵活配置混合型证券投资基金设立的文件

(2) 《前海开源人工智能主题灵活配置混合型证券投资基金基金合同》

(3) 《前海开源人工智能主题灵活配置混合型证券投资基金托管协议》

(4) 基金管理人业务资格批件、营业执照和公司章程

(5) 前海开源人工智能主题灵活配置混合型证券投资基金在指定报刊上各项公告的原稿

9.2 存放地点

基金管理人、基金托管人住所

9.3 查阅方式

(1) 投资者可在营业时间免费查阅，也可按工本费购买复印件

(2) 投资者对本报告书如有疑问，可咨询本基金管理人前海开源基金管理有限公司，客户服务电话：4001-666-998（免长途话费）

(3) 投资者可访问本基金管理人公司网站，网址：www.qhkyfund.com

前海开源基金管理有限公司

2017 年 4 月 21 日