

前海开源周期优选灵活配置混合型证券投资 基金 2017 年第 1 季度报告

2017 年 3 月 31 日

基金管理人：前海开源基金管理有限公司

基金托管人：交通银行股份有限公司

报告送出日期：2017 年 4 月 21 日

§ 1 重要提示

基金管理人的董事会及董事保证本报告所载资料不存在虚假记载、误导性陈述或重大遗漏，并对其内容的真实性、准确性和完整性承担个别及连带责任。

基金托管人交通银行股份有限公司根据本基金合同规定，于 2017 年 4 月 18 日复核了本报告中的财务指标、净值表现和投资组合报告等内容，保证复核内容不存在虚假记载、误导性陈述或者重大遗漏。

基金管理人承诺以诚实信用、勤勉尽责的原则管理和运用基金资产，但不保证基金一定盈利。

基金的过往业绩并不代表其未来表现。投资有风险，投资者在作出投资决策前应仔细阅读本基金的招募说明书。

本报告中财务资料未经审计。

本报告期自 2017 年 1 月 25 日（基金合同生效日）起至 3 月 31 日止。

§ 2 基金产品概况

基金简称	前海开源周期优选混合
交易代码	003857
基金运作方式	契约型开放式
基金合同生效日	2017 年 1 月 25 日
报告期末基金份额总额	222,546,134.44 份
投资目标	本基金优选周期性行业的上市公司股票，在合理控制风险并保持基金资产良好流动性的前提下，力争实现基金资产的长期稳定增值。
投资策略	<p>本基金的投资策略主要有以下七方面内容：</p> <p>1、大类资产配置</p> <p>本基金综合运用定性和定量的分析手段，在对宏观经济因素进行充分研究的基础上，判断宏观经济周期所处阶段。本基金将依据经济周期理论，结合对证券市场的系统性风险以及未来一段时期内各大类资产风险和预期收益率的评估，制定本基金在股票、债券、现金等大类资产之间的配置比例。</p> <p>本基金通过对股票等权益类、债券等固定收益类和现金资产分布的实时监控，根据经济运行周期变动、市场利率变化、市场估值、证券市场变化等因素以及基金的风险评估进行灵活调整。在各类资产中，根据其参与市场基本要素的变动，调整各类资产在基金投资组合中的比例。</p> <p>2、行业配置策略</p> <p>本基金主要投资于周期性行业的相关标的。周期性行业是指和国内或国际经济波动有较强正相关性的行业，具体包括以下 4 大类行业：</p> <p>(1) 能源及采掘业：石油石化、煤炭、有色金属、农林牧渔</p> <p>(2) 原材料及制造业：基础化工、电力及公用事业、钢铁、建材、建筑、机械、国防军工、电力设备、轻工制造、交通运输</p> <p>(3) 金融地产类：银行及非银、房地产</p> <p>(4) 新兴周期性行业：传媒、通信、电子元器件、计算机等</p>

本基金将综合考虑以下周期行业配置影响因素进行股票资产在周期行业之间的配置：

1) 宏观经济因素：周期行业受宏观经济形势影响较大，在经济周期各阶段的表现不同，预期收益率存在较大差异，本基金将重点配置经济周期各阶段预期收益率较高的行业。同时结合考察货币政策、财政政策、产业政策等的当前和预期影响，对各周期行业之间进行行业轮动配置，寻找预期能够获得超额收益的景气行业进行配置。

2) 政策因素：政策因素包括政府产业政策、行业管理政策等。社会因素和政策因素对周期行业的影响程度不同。本基金将动态关注政府政策变化趋势，超配受惠于政府政策变化的行业。

3) 通胀因素：包括大宗商品、农产品以及劳动力成本上升等引致的通货膨胀及通胀预期作为影响周期行业发展的重要因素，本基金将根据对未来通胀水平及通胀预期的判断积极配置于受益通胀变化的行业。

4) 市场需求趋势：周期行业市场需求的变化趋势不同，有的表现为刚性需求，有的呈现较大弹性，导致不同行业成长性出现差异。本基金将重点投资市场需求稳定或保持较高增长的行业。

5) 产业周期及竞争格局：周期行业的产业发展周期以及内部竞争格局不同，行业利润存在较大差异。本基金将重点投资利润率稳定或保持增长的行业。

3、股票投资策略

本基金将精选有良好增值潜力的、与周期行业相关的上市公司股票构建股票投资组合。在个股选择上，本基金将根据上市公司所处行业特点，综合考虑公司质地和业绩弹性等因素，寻找基本面健康、业绩向上弹性较大、估值有优势的公司进行投资。在公司质地方面，选择治理结构优良、竞争优势强、管理水平高、资产负债表健康的公司；在业绩弹性方面，重点考虑盈利能力相对产能利用率、价格、成本弹性较大的公司；在估值方面，综合考虑市净率、市销率、EV/EBITDA、重置价值、市盈率等估值指标，选择估值具有较好安全边际的公司。通过对备选公司以上方面的分析，本基金将优选出具有综合优势的股票构建投资组合，并根据行业趋势、估值水平等因素进行动态调整。

4、债券投资策略

在债券投资策略方面，本基金将在综合研究的基础上实施积极主动的组合管理，采用宏观环境分析和微观市场定价分析两个方面进行债券资产的投资。在宏观环境分析方面，结合对宏观经济、市场利率、债券供求等因素的综合分析，根据交易所市场与银行间市场类属资产的风险收益特征，定期对投资组合类属资产进行优化配置和调整，确定不同类属资产的最优权重。

在微观市场定价分析方面，本基金以中长期利率趋势分析为基础，结合经济趋势、货币政策及不同债券品种的收益率水平、流动性和信用风险等因素，重点选择那些流动性较好、风险水平合理、到期收益率与信用质量相对较高的债券品种。具体投资策略有收益率曲线策略、骑乘策略、息差策略等积极投资策略。

5、权证投资策略

本基金将权证的投资作为提高基金投资组合收益的辅助手段。根据权证对应公司基本面研究成果确定权证的合理估值，发现市场对股票权证的非理性定价；利用权证衍生工具的特性，通过权证与证券的组合投资，来达到改善组合风险收益特征的目的。

6、资产支持证券投资策略

本基金通过对资产支持证券发行条款的分析、违约概率和提前偿付比率的预估，借用必要的数量模型来谋求对资产支持证券的合理定价，在严格控制风险、充分考虑风险补偿收益和市场流动性的条件下，谨慎选择风险调整后收益较高的品种进行投资。

本基金将严格控制资产支持证券的总体投资规模并进行分散投资，以降低流动性风险。

7、股指期货投资策略

本基金以套期保值为目的，参与股指期货交易。

本基金参与股指期货投资时机和数量的决策建立在对证券市场总体行情的判断和组合风险收益分析的基础上。基金管理人将根据宏观经济因素、政策及法规因素和资本市场因素，结合定性和定量方法，确定投资时机。基金管理人将结合股票投资的总体规模，以及中国证监会

	<p>的相关限定和要求，确定参与股指期货交易的投资比例。</p> <p>基金管理人将充分考虑股指期货的收益性、流动性及风险性特征，运用股指期货对冲系统性风险、对冲特殊情况下的流动性风险，如大额申购赎回等；利用金融衍生品的杠杆作用，以达到降低投资组合的整体风险的目的。</p>	
业绩比较基准	沪深 300 指数收益率×70%+中证全债指数收益率×30%。	
风险收益特征	本基金为混合型基金，属于中高风险收益的投资品种，其预期风险和预期收益水平高于货币型基金、债券型基金，低于股票型基金。	
基金管理人	前海开源基金管理有限公司	
基金托管人	交通银行股份有限公司	
下属分级基金的基金简称	前海开源周期优选混合 A	前海开源周期优选混合 C
下属分级基金的交易代码	003857	003858
报告期末下属分级基金的份额总额	212,395,792.66 份	10,150,341.78 份

§ 3 主要财务指标和基金净值表现

3.1 主要财务指标

单位：人民币元

主要财务指标	报告期（2017年1月25日—2017年3月31日）	
	前海开源周期优选混合 A	前海开源周期优选混合 C
1. 本期已实现收益	-4,351,422.83	-292,770.85
2. 本期利润	-4,606,042.87	-363,975.52
3. 加权平均基金份额本期利润	-0.0212	-0.0098
4. 期末基金资产净值	207,899,924.70	9,931,566.35
5. 期末基金份额净值	0.9788	0.9784

注：①上述基金业绩指标不包括持有人认购或交易基金的各项费用，计入费用后实际收益水平要低于所列数字。

②本期已实现收益指基金本期利息收入、投资收益、其他收入（不含公允价值变动收益）扣除相关费用后的余额，本期利润为本期已实现收益加上本期公允价值变动收益。

3.2 基金净值表现

3.2.1 本报告期基金份额净值增长率及其与同期业绩比较基准收益率的比较

前海开源周期优选混合 A

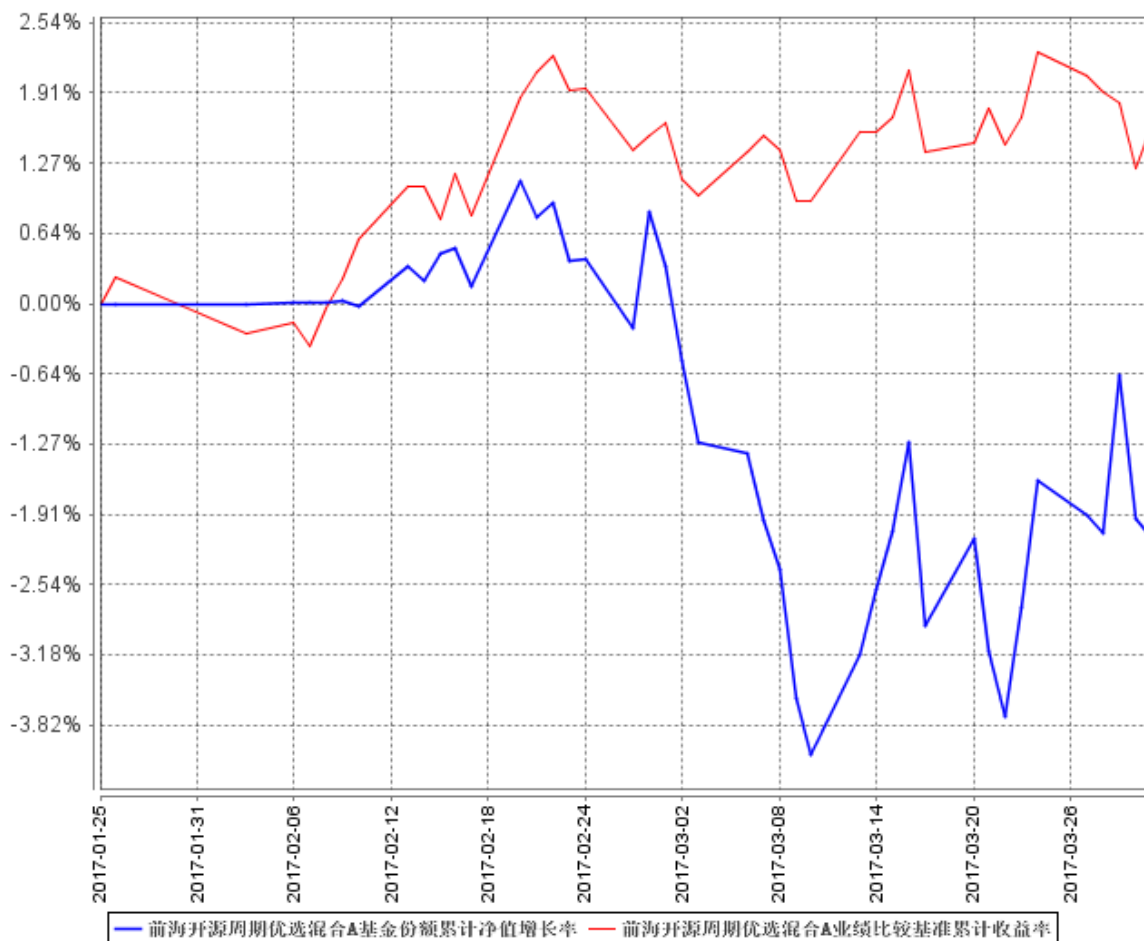
阶段	净值增长率①	净值增长率标准差②	业绩比较基准收益率③	业绩比较基准收益率标准差④	①—③	②—④
过去三个月	-2.12%	0.70%	1.62%	0.37%	-3.74%	0.33%

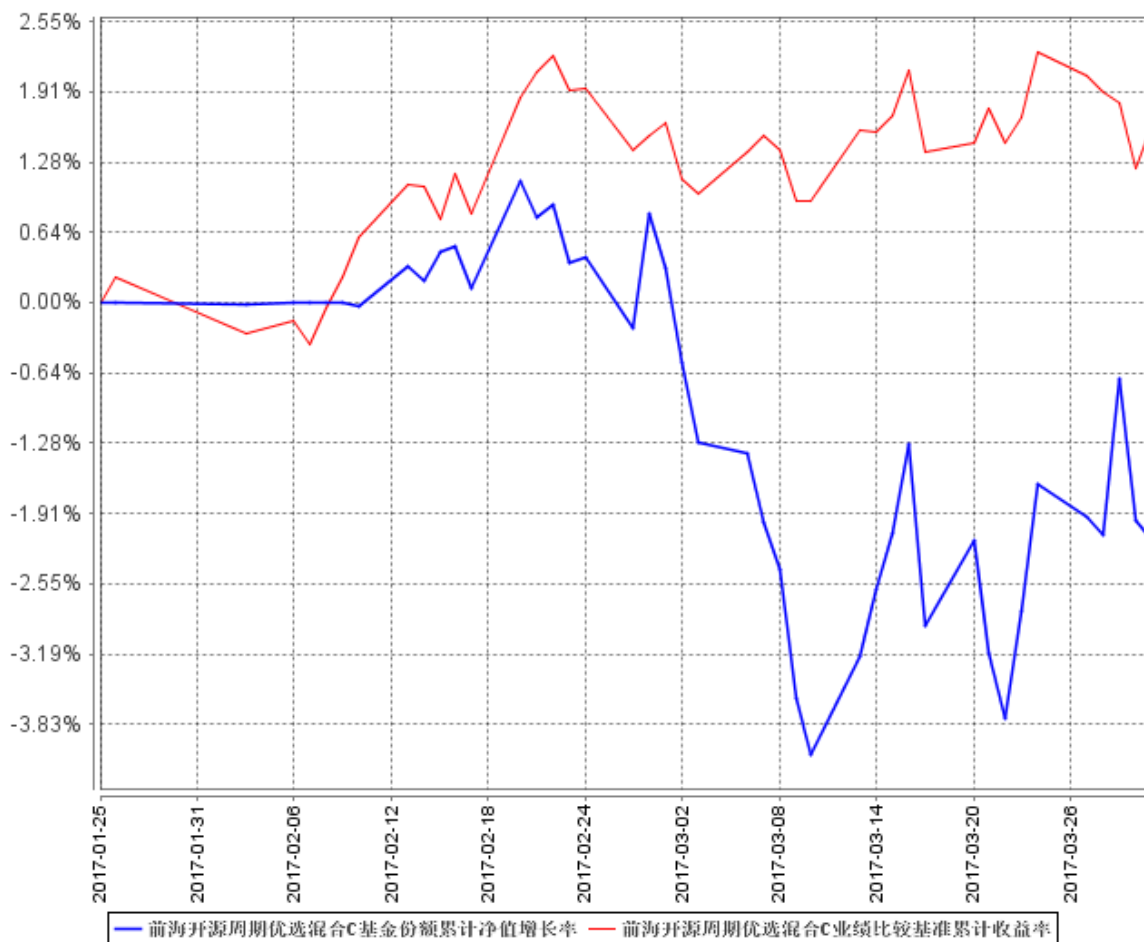
前海开源周期优选混合 C

阶段	净值增长率①	净值增长率标准差②	业绩比较基准收益率③	业绩比较基准收益率标准差④	①—③	②—④
过去三个月	-2.16%	0.70%	1.62%	0.37%	-3.78%	0.33%

注：本基金业绩比较基准为：沪深 300 指数收益率×70% + 中证全债指数收益率×30%。

3.2.2 自基金合同生效以来基金累计净值增长率变动及其与同期业绩比较基准收益率变动的比较





注：①本基金的基金合同于 2017 年 1 月 25 日生效，截至 2017 年 3 月 31 日止，本基金成立未满 1 年。

②本基金的建仓期为 6 个月，截至 2017 年 3 月 31 日止，本基金建仓期尚未结束。

3.3 其他指标

无。

§ 4 管理人报告

4.1 基金经理（或基金经理小组）简介

姓名	职务	任本基金的基金经理期限		证券从业 年限	说明
		任职日期	离任日期		
谢屹	本基金的基金经理、公司执行投资总监	2017 年 1 月 25 日	-	8 年	谢屹先生，金融与经济数学、工程物理学硕士，国籍：德国。历任汇丰银行（德国）股票研究所及投资银行部分析师、高级分析师、副总裁。现任前海开源基金管理有限公司执行投资总监。

注：①对基金的首任基金经理，其“任职日期”为基金合同生效日，“离任日期”为根据公司决定确定的解聘日期，对此后的非首任基金经理，“任职日期”和“离任日期”分别指根据公司决定确定的聘任日期和解聘日期。

②证券从业的含义遵从行业协会《证券业从业人员资格管理办法》的相关规定。

4.2 管理人对报告期内本基金运作合规守信情况的说明

本报告期内，本基金管理人严格遵守《中华人民共和国证券投资基金法》及其各项实施细则、《前海开源周期优选灵活配置混合型证券投资基金基金合同》和其他有关法律法规的规定，本着诚实信用、勤勉尽责的原则管理和运用基金资产，在严格控制风险的基础上，为基金持有人谋求最大利益。本报告期内，基金运作整体合法合规，没有损害基金持有人利益。基金的投资范围、投资比例及投资组合符合有关法律法规及基金合同的规定。

4.3 公平交易专项说明

4.3.1 公平交易制度的执行情况

本报告期内，本基金管理人严格执行《证券投资基金管理公司公平交易制度指导意见》，完善相应制度及流程，通过系统和人工等各种方式在各业务环节严格控制交易公平执行，公平对待旗下管理的所有基金和投资组合。

4.3.2 异常交易行为的专项说明

本基金于本报告期内不存在异常交易行为。本报告期内基金管理人管理的所有投资组合参与的交易所公开竞价同日反向交易成交较少的单边交易量没有超过该证券当日成交量的 5% 的情况。

4.4 报告期内基金投资策略和运作分析

2017 年第 1 季度 A 股市场整体呈现上涨格局，主要由于去年 4 季度资金面的扰动因素逐渐消失，市场重新回到基本面驱动的模式中。而基本面短期依旧呈现出积极的一面。所以 A 股市场回到了上升的趋势中。在基本面出现明确向下信号之前，我们认为 A 股的反弹还将持续。风格上周期性行业是短期超越股指的主要行业。同时，由于大周期逐渐接近向下的拐点，我们认为非周期也将有持续良好的表现。

本基金投资范围是周期性行业，正好契合当前短周期的复苏。因此我们首先将仓位维持在了较高的水平。在行业配置上，3 月之前基金处于封闭期，市场也处于小高点的位置，所以我们主要配置了银行，建筑等相对稳健的行业，避免了净值的大幅下降。进入 3 月，基金投入常规运作，我们逐步将配置转向强周期的行业，包括石油、煤炭、钢铁等。在经过了调仓成本的冲击以后，净值逐步得到了恢复，我们认为该趋势会持续。

4.5 报告期内基金的业绩表现

本基金本报告期内，A 类份额净值增长率为-2.12%，同期业绩比较基准收益率为 1.62%；C 类份额净值增长率为-2.16%，同期业绩比较基准收益率为 1.62%。

4.6 报告期内基金持有人数或基金资产净值预警说明

本基金本报告期内，未出现连续二十个工作日基金份额持有人数量不满二百人或者基金资产净值低于五千万元的情形。

§ 5 投资组合报告

5.1 报告期末基金资产组合情况

序号	项目	金额（元）	占基金总资产的比例（%）
1	权益投资	204,327,681.63	92.99
	其中：股票	204,327,681.63	92.99
2	基金投资	-	-
3	固定收益投资	-	-
	其中：债券	-	-
	资产支持证券	-	-
4	贵金属投资	-	-
5	金融衍生品投资	-	-
6	买入返售金融资产	-	-
	其中：买断式回购的买入返售金融资产	-	-
7	银行存款和结算备付金合计	15,090,879.98	6.87
8	其他资产	312,311.28	0.14
9	合计	219,730,872.89	100.00

5.2 报告期末按行业分类的股票投资组合

5.2.1 报告期末按行业分类的境内股票投资组合

代码	行业类别	公允价值（元）	占基金资产净值比例（%）
A	农、林、牧、渔业	-	-
B	采矿业	84,684,967.41	38.88
C	制造业	119,642,714.22	54.92
D	电力、热力、燃气及水生产和供应业	-	-
E	建筑业	-	-

F	批发和零售业	-	-
G	交通运输、仓储和邮政业	-	-
H	住宿和餐饮业	-	-
I	信息传输、软件和信息技术服务业	-	-
J	金融业	-	-
K	房地产业	-	-
L	租赁和商务服务业	-	-
M	科学研究和技术服务业	-	-
N	水利、环境和公共设施管理业	-	-
O	居民服务、修理和其他服务业	-	-
P	教育	-	-
Q	卫生和社会工作	-	-
R	文化、体育和娱乐业	-	-
S	综合	-	-
	合计	204,327,681.63	93.80

5.2.2 报告期末按行业分类的沪港通投资股票投资组合

本基金本报告期末未通过沪港通机制投资港股。

5.3 报告期末按公允价值占基金资产净值比例大小排序的前十名股票投资明细

序号	股票代码	股票名称	数量（股）	公允价值（元）	占基金资产净值比例（%）
1	002302	西部建设	778,503	15,562,274.97	7.14
2	000983	西山煤电	1,130,014	10,904,635.10	5.01
3	600348	阳泉煤业	1,524,401	10,442,146.85	4.79
4	601699	潞安环能	1,149,895	10,199,568.65	4.68
5	600123	兰花科创	1,304,145	10,146,248.10	4.66
6	600028	中国石化	1,729,901	9,929,631.74	4.56

7	601857	中国石油	1,238,304	9,745,452.48	4.47
8	601808	中海油服	756,711	9,572,394.15	4.39
9	600583	海油工程	1,248,700	9,527,581.00	4.37
10	600585	海螺水泥	426,139	8,838,122.86	4.06

5.4 报告期末按债券品种分类的债券投资组合

本基金本报告期末未持有债券。

5.5 报告期末按公允价值占基金资产净值比例大小排序的前五名债券投资明细

本基金本报告期末未持有债券。

5.6 报告期末按公允价值占基金资产净值比例大小排序的前十名资产支持证券投资明细

本基金本报告期末未持有资产支持证券。

5.7 报告期末按公允价值占基金资产净值比例大小排序的前五名贵金属投资明细

本基金本报告期末未持有贵金属。

5.8 报告期末按公允价值占基金资产净值比例大小排序的前五名权证投资明细

本基金本报告期末未持有权证。

5.9 报告期末本基金投资的股指期货交易情况说明

5.9.1 报告期末本基金投资的股指期货持仓和损益明细

本基金本报告期末未投资股指期货。

5.9.2 本基金投资股指期货的投资政策

本基金本报告期末投资股指期货。

5.10 报告期末本基金投资的国债期货交易情况说明

5.10.1 本期国债期货投资政策

本基金本报告期末投资国债期货。

5.10.2 报告期末本基金投资的国债期货持仓和损益明细

本基金本报告期末未投资国债期货。

5.10.3 本期国债期货投资评价

本基金本报告期内未投资国债期货。

5.11 投资组合报告附注

5.11.1

本基金投资的前十名证券的发行主体本期没有出现被监管部门立案调查，或在报告编制日前一年内受到公开谴责、处罚的情形。

5.11.2

基金投资的前十名股票没有超出基金合同规定的备选股票库。

5.11.3 其他资产构成

序号	名称	金额（元）
1	存出保证金	61,584.93
2	应收证券清算款	-
3	应收股利	-
4	应收利息	4,052.61
5	应收申购款	246,673.74
6	其他应收款	-
7	待摊费用	-
8	其他	-
9	合计	312,311.28

5.11.4 报告期末持有的处于转股期的可转换债券明细

本基金本报告期末未持有可转换债券。

5.11.5 报告期末前十名股票中存在流通受限情况的说明

本基金本报告期末前十名股票中不存在流通受限的情况。

5.11.6 投资组合报告附注的其他文字描述部分

由于四舍五入原因，分项之和与合计可能有尾差。

§ 6 开放式基金份额变动

单位：份

项目	前海开源周期优选混合 A	前海开源周期优选混合 C
基金合同生效日（2017 年 1 月 25 日） 基金份额总额	220,024,545.45	65,952,537.08
报告期期初基金份额总额	-	-
基金合同生效日起至报告期期末基金总 申购份额	788,701.61	190,241.72
减：基金合同生效日起至报告期期末基 金总赎回份额	8,417,454.40	55,992,437.02
基金合同生效日起至报告期期末基金拆 分变动份额（份额减少以“-”填列）	-	-
报告期期末基金份额总额	212,395,792.66	10,150,341.78

注：总申购份额含红利再投、转换入份额，总赎回份额含转换出份额。

§ 7 基金管理人运用固有资金投资本基金情况

7.1 基金管理人持有本基金份额变动情况

本报告期内基金管理人未持有本基金份额。

7.2 基金管理人运用固有资金投资本基金交易明细

本报告期内基金管理人未运用固有资金申购、赎回、买卖本基金份额。

§ 8 影响投资者决策的其他重要信息

无。

§ 9 备查文件目录

9.1 备查文件目录

- (1) 中国证券监督管理委员会批准前海开源周期优选灵活配置混合型证券投资基金设立的文件
- (2) 《前海开源周期优选灵活配置混合型证券投资基金基金合同》
- (3) 《前海开源周期优选灵活配置混合型证券投资基金托管协议》
- (4) 基金管理人业务资格批件、营业执照和公司章程
- (5) 前海开源周期优选灵活配置混合型证券投资基金在指定报刊上各项公告的原稿

9.2 存放地点

基金管理人、基金托管人处

9.3 查阅方式

- (1) 投资者可在营业时间免费查阅，也可按工本费购买复印件
- (2) 投资者对本报告书如有疑问，可咨询本基金管理人前海开源基金管理有限公司，客户服务电话：4001-666-998（免长途话费）
- (3) 投资者可访问本基金管理人公司网站，网址：www.qhkyfund.com

前海开源基金管理有限公司

2017 年 4 月 21 日