

东方稳定增利债券型证券投资基金 2017 年 第 1 季度报告

2017 年 3 月 31 日

基金管理人：东方基金管理有限责任公司

基金托管人：中国农业银行股份有限公司

报告送出日期：二〇一七年四月二十一日

§ 1 重要提示

基金管理人的董事会及董事保证本报告所载资料不存在虚假记载、误导性陈述或重大遗漏，并对其内容的真实性、准确性和完整性承担个别及连带责任。

基金托管人中国农业银行股份有限公司根据本基金合同规定，于 2017 年 4 月 19 日复核了本报告中的财务指标、净值表现和投资组合报告等内容，保证复核内容不存在虚假记载、误导性陈述或者重大遗漏。

基金管理人承诺以诚实信用、勤勉尽责的原则管理和运用基金资产，但不保证基金一定盈利。

基金的过往业绩并不代表其未来表现。投资有风险，投资者在作出投资决策前应仔细阅读本基金的招募说明书。

本报告中财务资料未经审计。

本报告期自 2017 年 1 月 1 日起至 3 月 31 日止。

§ 2 基金产品概况

基金简称	东方稳定增利债券	
基金主代码	001450	
交易代码	001450	
基金运作方式	契约型开放式	
基金合同生效日	2015 年 9 月 30 日	
报告期末基金份额总额	61,840,970.56 份	
投资目标	在严格控制投资风险的基础上，追求基金的长期、稳定增值。	
投资策略	在严格控制风险的基础上，通过对宏观经济形势、国际货币和财政政策、利率变化趋势、市场流动性和估值水平等因素的综合分析，据此评价未来一段时间债券市场和股票市场的相对投资价值，动态调整债券、股票类资产的配置比例，实现基金的投资目标。	
业绩比较基准	中债综合全价指数收益率×80%+沪深 300 指数收益率×20%	
风险收益特征	本基金为债券型基金，属证券投资基金中的较低风险品种，理论上其长期平均预期风险和预期收益率低于混合型基金、股票型基金，高于货币市场基金。	
基金管理人	东方基金管理有限责任公司	
基金托管人	中国农业银行股份有限公司	
下属分级基金的基金简称	东方稳定增利债券 A	东方稳定增利债券 C
下属分级基金的交易代码	001450	001451
报告期末下属分级基金的份额总额	22,251,623.35 份	39,589,347.21 份

§ 3 主要财务指标和基金净值表现

3.1 主要财务指标

单位：人民币元

主要财务指标	报告期（2017年1月1日—2017年3月31日）	
	东方稳定增利债券 A	东方稳定增利债券 C
1. 本期已实现收益	480,321.19	742,656.40
2. 本期利润	365,569.32	556,208.97
3. 加权平均基金份额本期利润	0.0151	0.0137
4. 期末基金资产净值	23,834,777.34	42,153,315.65
5. 期末基金份额净值	1.0711	1.0648

注：①本期已实现收益指基金本期利息收入、投资收益、其他收入（不含公允价值变动收益）扣除相关费用后的余额，本期利润为本期已实现收益加上本期公允价值变动收益。

②所述基金业绩指标不包括持有人认购或交易基金的各项费用，计入费用后实际收益水平要低于所列数字。

3.2 基金净值表现

3.2.1 本报告期基金份额净值增长率及其与同期业绩比较基准收益率的比较

东方稳定增利债券 A

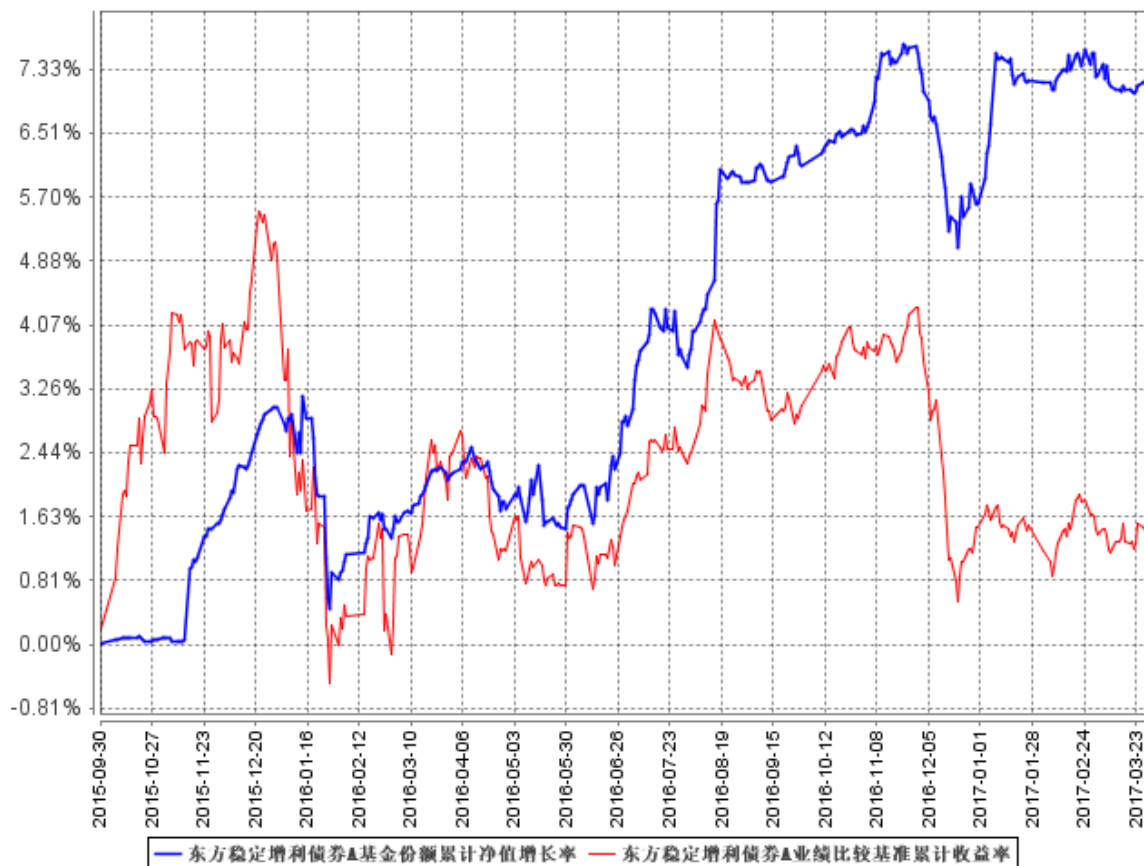
阶段	净值增长率①	净值增长率标准差②	业绩比较基准收益率③	业绩比较基准收益率标准差④	①—③	②—④
过去三个月	1.41%	0.16%	-0.13%	0.13%	1.54%	0.03%

东方稳定增利债券 C

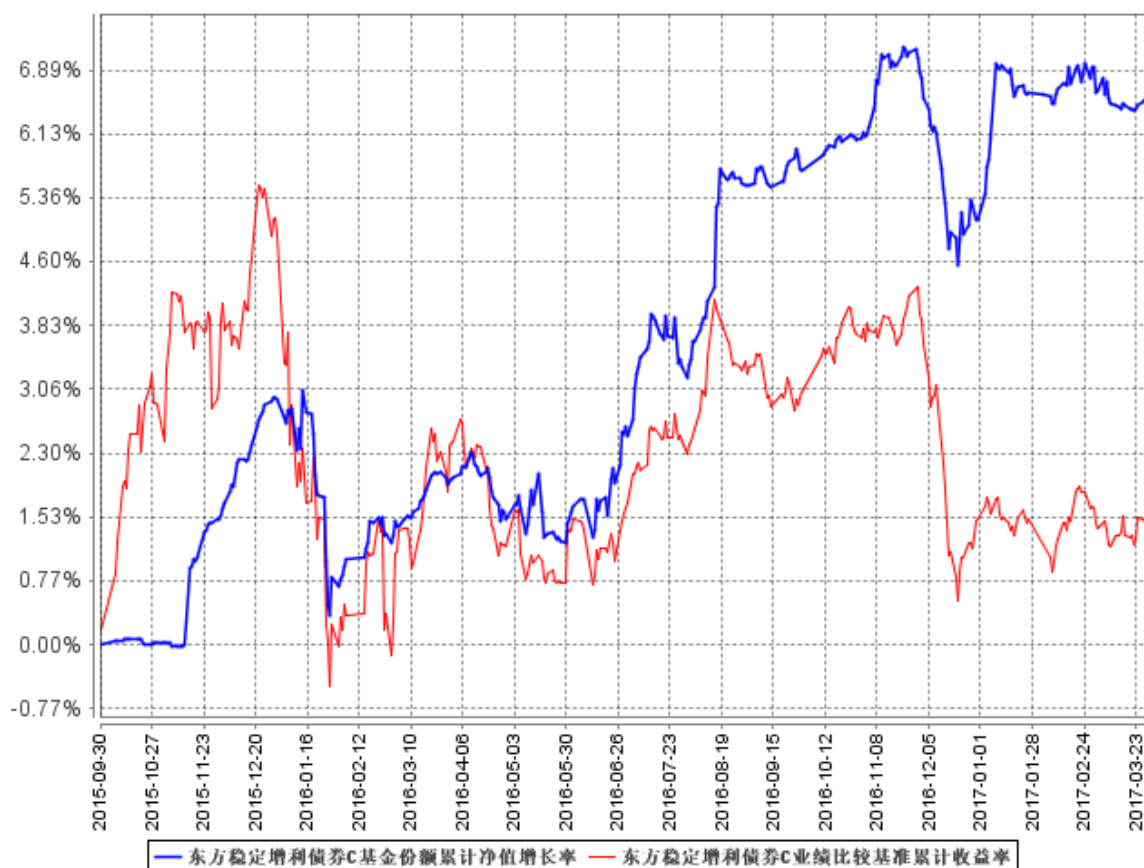
阶段	净值增长率①	净值增长率标准差②	业绩比较基准收益率③	业绩比较基准收益率标准差④	①—③	②—④
过去三个月	1.32%	0.16%	-0.13%	0.13%	1.45%	0.03%

3.2.2 自基金合同生效以来基金累计净值增长率变动及其与同期业绩比较基准收益率变动的比较

东方稳定增利债券A基金份额累计净值增长率与同期业绩比较基准收益率的历史走势对比图



东方稳定增利债券C基金份额累计净值增长率与同期业绩比较基准收益率的历史走势对比图



§ 4 管理人报告

4.1 基金经理（或基金经理小组）简介

姓名	职务	任本基金的基金经理期限		证券从业年限	说明
		任职日期	离任日期		
李仆(先生)	本基金基金经理、公司总经理助理、投资决策委员会委员	2015年9月30日	2017年3月24日	17年	17年证券从业经历，曾任宝钢集团财务有限责任公司投资经理、宝钢集团有限公司投资经理、宝岛（香港）贸易有限公司投资部总经理、华宝信托有限责任公司资管部投资副总监、信诚基金管理有限公司基金经理。2014年2月加盟东方基金管理有限公司，曾任公司总经理助理、投资决策委员会委员、东方稳健回报债券型证券投资基金基金经理、

					<p>东方双债添利债券型证券投资基金基金经理、东方永润 18 个月定期开放债券型证券投资基金基金经理、东方赢家保本混合型证券投资基金基金经理、东方稳定增利债券型证券投资基金基金经理、东方荣家保本混合型证券投资基金基金经理、东方合家保本混合型证券投资基金基金经理、东方臻馨债券型证券投资基金基金经理、东方永兴 18 个月定期开放债券型证券投资基金基金经理。</p>
周薇(女士)	本基金经理	2015 年 9 月 30 日	-	8 年	<p>中国人民银行研究生部金融学博士，8 年证券从业经历，曾任中国银行总行外汇期权投资经理。2012 年 7 月加盟东方基金管理有限责任公司，曾任固定收益部债券研究员、投资经理、东方金账簿货币市场证券投资基金基金经理助理、东方金账簿货币市场证券投资基金基金经理。现任东方鼎新灵活配置混合型证券投资基金基金经理、东方惠新灵活配置混合型证券投资基金基金经理、东方永润 18 个月定期开放债券型证券投资基金基金经理、东方新价值混合型证券投资基金基金经理、东方稳定增利债券型证券投资基金基金经理、东方荣家保本混合型证券投资基金基金经理、东方盛世灵活配置混合型证券投资基金基金经理、东方永熙 18 个月定期开放债券型证券投资基金。</p>

注：①此处的任职日期和离任日期分别指根据公司决定确定的聘任日期和解聘日期。

②证券从业的含义遵从行业协会《证券业从业人员资格管理办法》的相关规定。

4.2 管理人对报告期内本基金运作合规守信情况的说明

基金管理人在本报告期内严格遵守《中华人民共和国证券法》、《中华人民共和国证券投资基金法》、《证券投资基金管理公司管理办法》及其各项实施准则、《东方稳定增利债券型证券投资基金基金合同》和其他有关法律法规的规定，本着诚实信用、勤勉尽责的原则管理和运作基金资产，在严格控制风险的基础上，为基金份额持有人谋求最大利益，无损害基金份额持有人利益的行为。本基金无违法、违规行为。本基金投资组合符合有关法规及基金合同的约定。

4.3 公平交易专项说明

4.3.1 公平交易制度的执行情况

基金管理人根据中国证监会颁布的《证券投资基金管理公司公平交易制度指导意见》（2011年修订），制定了《东方基金管理有限责任公司公平交易管理制度》。

基金管理人建立了投资决策的内部控制体系和客观的研究方法，各投资组合经理在授权范围内自主决策，各投资组合共享研究平台，在获得投资信息、投资建议和实施投资决策方面享有公平的机会。

基金管理人实行集中交易制度，建立公平的交易分配制度，确保各投资组合享有公平的交易执行机会。对于交易所公开竞价交易，基金管理人执行交易系统内的公平交易程序；对于债券一级市场申购、非公开发行股票申购等非集中竞价交易，各投资组合经理在交易前独立地确定各投资组合的交易价格和数量，基金管理人按照价格优先、比例分配的原则对交易结果进行分配；对于银行间交易，按照时间优先、价格优先的原则保证各投资组合获得公平的交易机会。

基金管理人定期对不同投资组合不同时间段的同向交易价差、反向交易情况、异常交易情况进行统计分析，投资组合经理对相关交易情况进行合理性解释并留存记录。

本报告期内，基金管理人严格遵守法律法规关于公平交易的相关规定，在授权、研究分析、投资决策、交易执行、业绩评估等投资管理活动中公平对待不同投资组合，未直接或通过第三方的交易安排在不同投资组合之间进行利益输送。本基金运作符合法律法规和公平交易管理制度规定。

4.3.2 异常交易行为的专项说明

本报告期内，未发现本基金存在可能导致不公平交易和利益输送的异常交易行为。

本报告期内，未出现涉及本基金的交易所公开竞价同日反向交易成交较少的单边交易量超过该证券当日成交量 5%的情况。

4.4 报告期内基金投资策略和运作分析

从基本面来看，2017 年一季度经济、信贷数据表现亮眼，实现开门红。具体而言，地产投资、销售、新开工全面超预期；企业中长期贷款增长较好，结合各省固定资产投资计划、挖掘机和货车销量增速回升到 30-50%左右，显示基建或有高增长可能；贸易数据表现强势，结合各大港口经营数据，外需回暖趋势不变。

从政策来看，2017 年 3 月，全国以北京为代表的超过 30 个城市先后出台地产限购政策，弱化地产投资属性，防范资产泡沫。货币政策方面，央行态度边际收紧，并先后上调 OMO、MLF 等政策利率，提高负债成本，后续通胀和信贷或仍是政策调控的重要参照目标。

从债券市场来看，2017 年一季度资金面常处于紧平衡状态，债券收益率震荡上行，十年国开债较年初上行 30BP，主要受央行上调政策利率、基本面表现较好等因素影响。

报告期内，本基金以短久期城投、短融和存单为底仓，配合利率债的波段操作。适时根据市场变化进行了仓位和久期调整，主要集中在信用风险较小的老城投品种，组合回撤较小。同时保持组合较好的流动性，警惕信用违约风险。权益方面，通过遴选个股超额收益，也取得了不错的效果。

4.5 报告期内基金的业绩表现

2017 年 1 月 1 日起至 2017 年 3 月 31 日，本基金 A 类净值增长率为 1.41%，业绩比较基准收益率为-0.13%，高于业绩比较基准 1.54%；本基金 C 类净值增长率为 1.32%，业绩比较基准收益率为-0.13%，高于业绩比较基准 1.45%。

4.6 报告期内基金持有人数或基金资产净值预警说明

报告期内，本基金不存在连续二十个工作日基金份额持有人数量低于二百人或基金资产净值低于五千万元的情形。

§ 5 投资组合报告

5.1 报告期末基金资产组合情况

序号	项目	金额（元）	占基金总资产的比例（%）
1	权益投资	1,275,891.41	1.92
	其中：股票	1,275,891.41	1.92
2	基金投资	-	-

3	固定收益投资	60,172,937.44	90.78
	其中：债券	60,172,937.44	90.78
	资产支持证券	-	-
4	贵金属投资	-	-
5	金融衍生品投资	-	-
6	买入返售金融资产	-	-
	其中：买断式回购的买入返售金融资产	-	-
7	银行存款和结算备付金合计	3,122,009.81	4.71
8	其他资产	1,712,019.53	2.58
9	合计	66,282,858.19	100.00

5.2 报告期末按行业分类的股票投资组合

代码	行业类别	公允价值（元）	占基金资产净值比例（%）
A	农、林、牧、渔业	-	-
B	采矿业	-	-
C	制造业	872,148.80	1.32
D	电力、热力、燃气及水生产和供应业	66,483.00	0.10
E	建筑业	164,860.00	0.25
F	批发和零售业	-	-
G	交通运输、仓储和邮政业	31,458.90	0.05
H	住宿和餐饮业	-	-
I	信息传输、软件和信息技术服务业	62,290.00	0.09
J	金融业	18,390.00	0.03
K	房地产业	3,015.00	0.00
L	租赁和商务服务业	10,180.00	0.02
M	科学研究和技术服务业	-	-
N	水利、环境和公共设施管理业	-	-
O	居民服务、修理和其他服务业	-	-
P	教育	-	-
Q	卫生和社会工作	-	-
R	文化、体育和娱乐业	10,110.00	0.02
S	综合	36,955.71	0.06
	合计	1,275,891.41	1.93

5.3 报告期末按公允价值占基金资产净值比例大小排序的前十名股票投资明细

序号	股票代码	股票名称	数量（股）	公允价值（元）	占基金资产净值比例（%）
1	000066	中国长城	28,469	287,536.90	0.44

2	603866	桃李面包	2,000	87,360.00	0.13
3	601611	中国核建	5,000	85,700.00	0.13
4	000811	烟台冰轮	4,340	73,519.60	0.11
5	601991	大唐发电	11,000	54,230.00	0.08
6	300194	福安药业	1,785	51,051.00	0.08
7	601618	中国中冶	10,000	50,800.00	0.08
8	600435	北方导航	3,000	50,580.00	0.08
9	002473	圣莱达	2,000	47,980.00	0.07
10	600169	太原重工	10,600	46,852.00	0.07

5.4 报告期末按债券品种分类的债券投资组合

序号	债券品种	公允价值（元）	占基金资产净值比例（%）
1	国家债券	1,998,800.00	3.03
2	央行票据	-	-
3	金融债券	9,994,000.00	15.15
	其中：政策性金融债	9,994,000.00	15.15
4	企业债券	43,468,739.20	65.87
5	企业短期融资券	-	-
6	中期票据	-	-
7	可转债（可交换债）	4,711,398.24	7.14
8	同业存单	-	-
9	其他	-	-
10	合计	60,172,937.44	91.19

5.5 报告期末按公允价值占基金资产净值比例大小排序的前五名债券投资明细

序号	债券代码	债券名称	数量（张）	公允价值（元）	占基金资产净值比例（%）
1	160414	16 农发 14	100,000	9,994,000.00	15.15
2	1280266	12 赣和济债	100,000	6,291,000.00	9.53
3	1280098	12 长建投债	81,320	5,128,039.20	7.77
4	136033	15 东旭 02	50,000	5,097,000.00	7.72
5	1180107	11 冀渤海债	50,000	5,086,000.00	7.71

5.6 报告期末按公允价值占基金资产净值比例大小排序的前十名资产支持证券投资明细

本基金本报告期末未持有资产支持证券。

5.7 报告期末按公允价值占基金资产净值比例大小排序的前五名贵金属投资明细

本基金本报告期末未持有贵金属。

5.8 报告期末按公允价值占基金资产净值比例大小排序的前五名权证投资明细

本基金本报告期末未持有权证。

5.9 报告期末本基金投资的国债期货交易情况说明

本基金本报告期末未持有国债期货。

5.10 投资组合报告附注

5.10.1

本基金投资的前十名证券的发行主体在本报告期内未发现存在被监管部门立案调查，或在报告编制日前一年内受到公开谴责、处罚的情形。

5.10.2

本基金投资的前十名股票中，没有投资于超出基金合同规定备选股票库之外的股票。

5.10.3 其他资产构成

序号	名称	金额（元）
1	存出保证金	34,545.16
2	应收证券清算款	-
3	应收股利	-
4	应收利息	1,677,341.43
5	应收申购款	132.94
6	其他应收款	-
7	待摊费用	-
8	其他	-
9	合计	1,712,019.53

5.10.4 报告期末持有的处于转股期的可转换债券明细

序号	债券代码	债券名称	公允价值(元)	占基金资产净值比例(%)
1	128012	辉丰转债	2,060,294.08	3.12
2	110031	航信转债	1,480,050.00	2.24
3	128013	洪涛转债	225,929.06	0.34
4	127003	海印转债	213,300.00	0.32
5	123001	蓝标转债	151,968.60	0.23
6	110033	国贸转债	34,473.00	0.05
7	128011	汽模转债	3,448.20	0.01

8	128010	顺昌转债	1,165.90	0.00
9	110032	三一转债	1,110.60	0.00

5.10.5 报告期末前十名股票中存在流通受限情况的说明

本基金本报告期末前十名股票中不存在流通受限的情况。

§ 6 开放式基金份额变动

单位：份

项目	东方稳定增利债券 A	东方稳定增利债券 C
报告期期初基金份额总额	24,498,244.59	40,158,425.58
报告期期间基金总申购份额	1,356,001.07	1,942,207.52
减：报告期期间基金总赎回份额	3,602,622.31	2,511,285.89
报告期期间基金拆分变动份额（份额减少以“-”填列）	-	-
报告期期末基金份额总额	22,251,623.35	39,589,347.21

§ 7 基金管理人运用固有资金投资本基金情况

7.1 基金管理人持有本基金份额变动情况

本报告期基金管理人未持有过本基金份额。

7.2 基金管理人运用固有资金投资本基金交易明细

本报告期基金管理人未运用固有资金投资本基金。

§ 8 影响投资者决策的其他重要信息

8.1 报告期内单一投资者持有基金份额比例达到或超过 20%的情况

投资者类别	报告期内持有基金份额变化情况					报告期末持有基金情况	
	序号	持有基金份额比例达到或者超过 20%的时间区间	期初份额	申购份额	赎回份额	持有份额	份额占比
机构	1	2017-1-1 至 2017-1-31	19,464,720.19	-	-	19,464,720.19	31.48

产品特有风险

基金管理人对本基金拥有完全自主投资决策权。

(1) 当持有基金份额比例达到或超过 20%的投资者较大比例赎回且基金的现金头寸不足时,可能会导致本基金的流动性风险及相关冲击成本,可能造成基金净值的波动。

(2) 当上述投资者赎回触发基金合同约定的巨额赎回情形时,基金管理人可以根据基金合同约定进行相应处理,可能会影响投资者赎回。

§ 9 备查文件目录

9.1 备查文件目录

- 一、《东方稳定增利债券型证券投资基金基金合同》
- 二、《东方稳定增利债券型证券投资基金托管协议》
- 三、东方基金管理有限责任公司批准成立批件、营业执照、公司章程
- 四、本报告期内公开披露的基金资产净值、基金份额净值及其临时公告

9.2 存放地点

上述备查文本存放在本基金管理人办公场所。

9.3 查阅方式

投资者可免费查阅,在支付工本费后,可在合理时间内取得上述文件的复制件或复印件。相关公开披露的法律文件,投资者还可在本基金管理人网站(www.orient-fund.com)查阅。

东方基金管理有限责任公司

2017 年 4 月 21 日