

景顺长城景瑞收益定期开放债券型证券投资  
基金  
2017 年第 1 季度报告

2017 年 3 月 31 日

基金管理人：景顺长城基金管理有限公司

基金托管人：兴业银行股份有限公司

报告送出日期：2017 年 4 月 24 日

## § 1 重要提示

基金管理人的董事会及董事保证本报告所载资料不存在虚假记载、误导性陈述或重大遗漏，并对其内容的真实性、准确性和完整性承担个别及连带责任。

基金托管人兴业银行股份有限公司根据本基金合同规定，于 2017 年 4 月 21 日复核了本报告中的财务指标、净值表现和投资组合报告等内容，保证复核内容不存在虚假记载、误导性陈述或者重大遗漏。

基金管理人承诺以诚实信用、勤勉尽责的原则管理和运用基金资产，但不保证基金一定盈利。

基金的过往业绩并不代表其未来表现。投资有风险，投资者在作出投资决策前应仔细阅读本基金的招募说明书。

本报告中财务资料未经审计。

本报告期自 2017 年 1 月 1 日起至 2017 年 3 月 31 日止。

## §2 基金产品概况

基金简称	景顺长城景瑞收益定期开放债券
场内简称	无
基金主代码	001750
交易代码	001750
基金运作方式	契约型开放式
基金合同生效日	2015 年 8 月 26 日
报告期末基金份额总额	1,947,212,975.82 份
投资目标	本基金主要通过投资于固定收益品种，在严格控制风险和追求基金资产长期稳定的基础上，力争获取高于业绩比较基准的投资收益，为投资者提供长期稳定的回报。
投资策略	<p>本基金的主要投资策略包括：资产配置策略、期限配置策略、类属配置策略、期限结构策略及证券选择策略，在严格控制风险的前提下，发掘和利用市场失衡提供的投资机会，实现组合资产的增值。</p> <p>1、资产配置策略</p> <p>本基金运用自上而下的宏观分析和自下而上的市场分析相结合的方法实现大类资产配置，把握不同的经济发展阶段各类资产的投资机会，根据宏观经济、基准利率水平等因素，预测债券类、货币类等大类资产的预期收益率水平，结合各类别资产的波动性以及流动性状况分析，进行大类资产配置。</p> <p>2、期限配置策略</p>

	<p>为合理控制本基金自由开放期的流动性风险，并满足每次自由开放期的流动性需求，本基金在每个运作周期将适当的采取期限配置策略，即将基金资产所投资标的的平均剩余存续期限与基金剩余运作周期进行适当的匹配。</p> <p>3、期限结构策略 收益率曲线形状变化的主要影响因素是宏观经济基本面以及货币政策，而投资者的期限偏好以及各期限的债券供给分布对收益率形状有一定影响。对收益率曲线的分析采取定性和定量相结合的方法。</p> <p>4、债券类属资产配置 基金管理人根据国债、金融债、企业（公司）债、分离交易转债纯债部分等品种与同期限国债或央票之间收益率利差的扩大和收窄的分析，主动地增加预期利差将收窄的债券类属品种的投资比例，降低预期利差将扩大的债券类属品种的投资比例，以获取不同债券类属之间利差变化所带来的投资收益。</p> <p>5、债券投资策略 债券投资在保证资产流动性的基础上，采取利率预期策略、信用策略和时机策略相结合的积极性投资方法，力求在控制各类风险的基础上获取稳定的收益。</p>
业绩比较基准	中证综合债券指数收益率
风险收益特征	本基金为债券型基金，其预期风险和预期收益水平低于股票型基金、混合型基金，高于货币市场基金。
基金管理人	景顺长城基金管理有限公司
基金托管人	兴业银行股份有限公司

### §3 主要财务指标和基金净值表现

#### 3.1 主要财务指标

单位：人民币元

主要财务指标	报告期（2017年1月1日—2017年3月31日）
1. 本期已实现收益	16,932,344.17
2. 本期利润	9,007,334.04
3. 加权平均基金份额本期利润	0.0045
4. 期末基金资产净值	1,977,358,760.01
5. 期末基金份额净值	1.015

注：1、本期已实现收益指基金本期利息收入、投资收益、其他收入（不含公允价值变动收益）

扣除相关费用后的余额，本期利润为本期已实现收益加上本期公允价值变动收益。

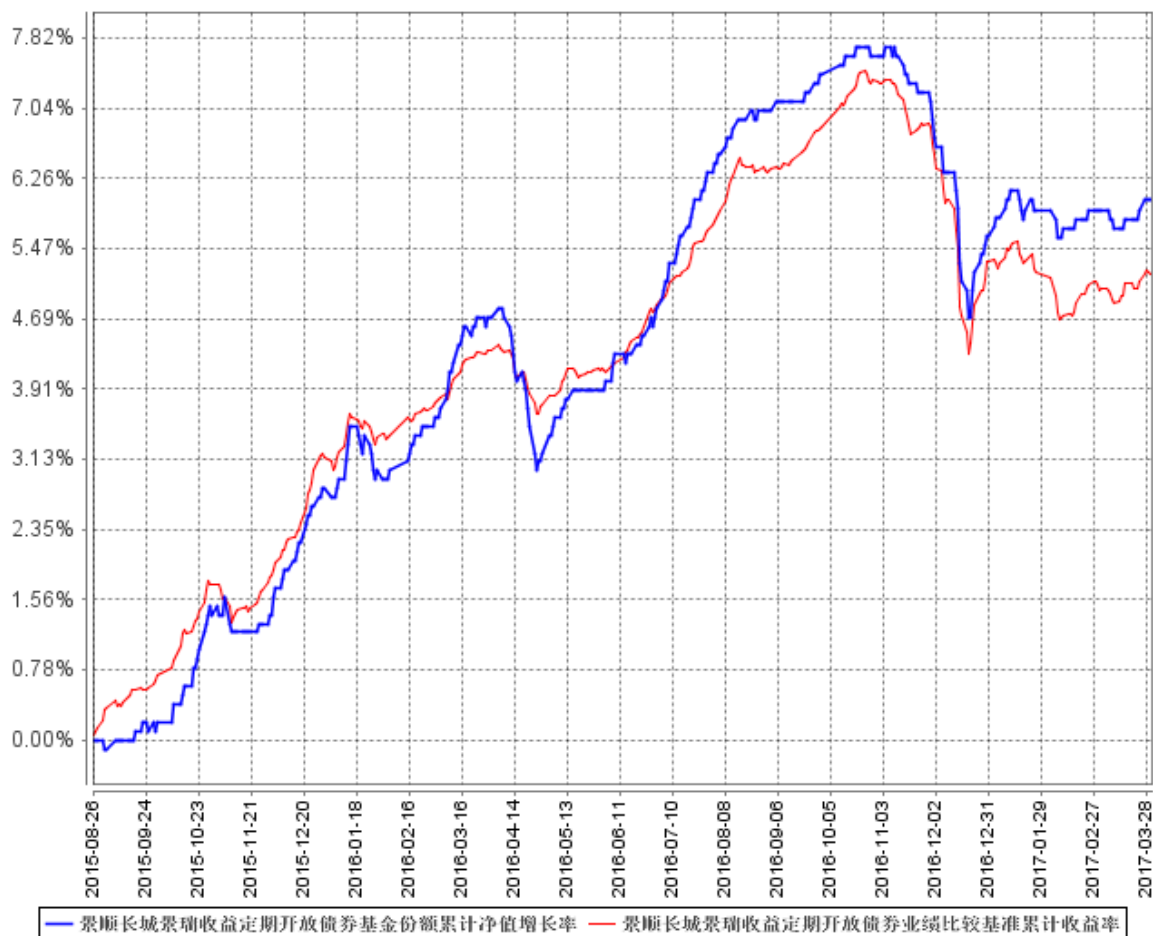
2、上述基金业绩指标不包括持有人认购或交易基金的各项费用，计入费用后实际收益水平要低于所列数字。

## 3.2 基金净值表现

### 3.2.1 本报告期基金份额净值增长率及其与同期业绩比较基准收益率的比较

阶段	净值增长率 ①	净值增长率 标准差②	业绩比较基 准收益率③	业绩比较基 准收益率标准 差④	①—③	②—④
过去三个月	0.38%	0.06%	-0.13%	0.06%	0.51%	0.00%

### 3.2.2 自基金合同生效以来基金累计净值增长率变动及其与同期业绩比较基准收益率变动的比较



注：本基金的投资组合比例为：本基金投资于债券资产的比例不低于基金资产的 80%（自开放期开始前三个月至自由开放期结束后三个月内不受此比例限制）。任一开放期内，本基金持有

现金或到期日在一年以内的政府债券不低于基金资产净值的 5%。本基金的建仓期为自 2015 年 8 月 26 日基金合同生效日起 6 个月。建仓期结束时，本基金投资组合达到上述投资组合比例的要求。

### 3.3 其他指标

无。

## §4 管理人报告

### 4.1 基金经理（或基金经理小组）简介

姓名	职务	任本基金的基金经理期限		证券从业年限	说明
		任职日期	离任日期		
陈文鹏	本基金的基金经理、固定收益部投资总监	2015 年 8 月 26 日	-	9 年	经济学硕士。曾担任鹏元资信评估公司证券评级部分析师、中欧基金固定收益部信用研究员。2012 年 10 月加入本公司，担任固定收益部信用研究员；自 2014 年 6 月起担任基金经理。

注：1、对基金的首任基金经理，其“任职日期”按基金合同生效日填写，“离任日期”为根据公司决定的解聘日期（公告前一日）；对此后的非首任基金经理，“任职日期”指根据公司决定聘任后的公告日期，“离任日期”指根据公司决定的解聘日期（公告前一日）；

2、证券从业的含义遵从行业协会《证券业从业人员资格管理办法》的相关规定。

### 4.2 管理人对报告期内本基金运作遵规守信情况的说明

本报告期内，本基金管理人严格遵守《中华人民共和国证券投资基金法》、《公开募集证券投资基金运作管理办法》、《证券投资基金销售管理办法》和《证券投资基金信息披露管理办法》等有关法律法规及各项实施准则、《景顺长城景瑞收益定期开放债券型证券投资基金基金合同》和其他有关法律法规的规定，本着诚实信用、勤勉尽责的原则管理和运用基金资产，在严格控制风险的基础上，为基金持有人谋求最大利益。本报告期内，基金运作整体合法合规，未发现损害基金持有人利益的行为。基金的投资范围、投资比例及投资组合符合有关法律法规及基金合同的规定。

## 4.3 公平交易专项说明

### 4.3.1 公平交易制度的执行情况

本报告期内，本基金管理人严格执行《证券投资基金管理公司公平交易制度指导意见（2011 年修订）》，完善相应制度及流程，通过系统和人工等各种方式在各业务环节严格控制交易公平执行，公平对待旗下管理的所有基金和投资组合。

### 4.3.2 异常交易行为的专项说明

本报告期内，本基金管理人管理的所有投资组合参与的交易所公开竞价同日反向交易成交较少的单边交易量超过该证券当日成交量的 5% 的交易共有 3 次，为公司旗下管理的量化基金及指数增强基金根据基金合同约定通过量化模型交易从而与其他组合发生的反向交易。投资组合间临近交易日虽然存在同向交易和反向交易行为，但结合交易时机和交易价差分析表明投资组合间不存在不公平交易和利益输送的可能性。

本报告期内，未发现本基金有可能导致不公平交易和利益输送的异常交易。

## 4.4 报告期内基金投资策略和运作分析

2017 年 1 季度全球经济同步温和好转，制造业 PMI 继续上行，通胀预期回升，PPI 维持高位。货币政策方面，央行多次表态货币政策转向中性，房地产价格调控、金融去杠杆和维稳汇率是货币政策的主基调，央行于春节前后陆续上调公开市场和定向操作的利率，资金面中性并呈现阶段性偏紧，再加上银行的 MPA 考核等因素，市场的回购利率水平有所走高。海外方面，美联储于 3 月进行了加息，市场对美联储今年加息预期提升至 3 次，欧洲经济好转，欧央行并没有实施进一步宽松政策。

债券方面，国内利率债继续上行，广义基金规模下滑导致信用债抛盘压力上升，信用利差有所回升。1 季度 10 年期国债、10 年期国开债、5 年期 AAA 中票、5 年期 AA 中票、1 年 AAA 短融分别上行 27BP、38BP、45BP、28BP 和 34BP 至 3.28%、4.06%、4.43%、4.85% 和 4.25%。

组合仍以中高等级信用债作为主要的投资品种，适度降低组合久期，同时由于短端品种的收益率较高，组合适度增加对存款的投资比例。

展望 2 季度宏观基本面，国内经济存在一定的下行压力，但经济增长惯性仍在，预计经济平稳运行，各项数据不会出现明显下滑。短期来看，PPI 和房价对 CPI 传导的压力不大，暂时看不

到通胀上行的基础。为配合金融去杠杆，货币政策仍呈现中性并阶段性资金面紧张的格局，央行不会全面收紧，预计仍将在公开市场和定向操作上调利率引导金融去杠杆。监管层加强对银行理财和资管业务的监管和约束，预计广义基金规模的增速将继续放缓。美联储 1 季度加息后，美债收益率企稳并有所下行，国内债券市场的外部压力阶段性缓解。

2 季度基本面和政策面对债券市场的负面影响可能弱于 1 季度，债券市场继续大幅调整的空间可能不大。不过，由于货币政策偏中性，资金面中性并阶段性偏紧，短端收益率居高不下，债券收益率并不具备持续下行的基础。

组合将继续控制债券的久期和杠杆，适度提升信用等级水平，控制净值回撤风险。资金面难言宽松，短端品种收益率仍较高，组合继续保持对同业存单和存款投资机会的关注。

#### 4.5 报告期内基金的业绩表现

2017 年 1 季度，本基金份额净值增长率为 0.38%，业绩比较基准收益率为-0.13%。

#### 4.6 报告期内基金持有人数或基金资产净值预警说明

无。

## §5 投资组合报告

### 5.1 报告期末基金资产组合情况

序号	项目	金额（元）	占基金总资产的比例（%）
1	权益投资	-	-
	其中：股票	-	-
2	基金投资	-	-
3	固定收益投资	1,941,806,051.40	77.99
	其中：债券	1,941,806,051.40	77.99
	资产支持证券	-	-
4	贵金属投资	-	-
5	金融衍生品投资	-	-
6	买入返售金融资产	79,620,439.43	3.20
	其中：买断式回购的买入返售金融资产	-	-
7	银行存款和结算备付金合计	430,684,061.55	17.30
8	其他资产	37,762,166.98	1.52
9	合计	2,489,872,719.36	100.00

## 5.2 报告期末按行业分类的股票投资组合

### 5.2.1 报告期末按行业分类的境内股票投资组合

本基金本报告期末未持有股票投资。

### 5.2.2 报告期末按行业分类的沪港通投资股票投资组合

无。

## 5.3 报告期末按公允价值占基金资产净值比例大小排序的前十名股票投资明细

本基金本报告期末未持有股票投资。

## 5.4 报告期末按债券品种分类的债券投资组合

序号	债券品种	公允价值（元）	占基金资产净值比例（%）
1	国家债券	-	-
2	央行票据	-	-
3	金融债券	-	-
	其中：政策性金融债	-	-
4	企业债券	1,019,576,686.90	51.56
5	企业短期融资券	489,520,000.00	24.76
6	中期票据	429,516,000.00	21.72
7	可转债（可交换债）	3,193,364.50	0.16
8	同业存单	-	-
9	其他	-	-
10	合计	1,941,806,051.40	98.20

## 5.5 报告期末按公允价值占基金资产净值比例大小排序的前五名债券投资明细

序号	债券代码	债券名称	数量（张）	公允价值（元）	占基金资产净值比例（%）
1	1480099	14 汕头投资债	550,000	54,609,500.00	2.76
2	1280026	12 漳州路桥债	499,900	53,154,367.00	2.69
3	1480324	14 茂名交投债	500,000	52,655,000.00	2.66
4	101561011	15 闽漳龙	500,000	51,765,000.00	2.62



		MTN001			
5	1480145	14 宣城债	600,000	51,168,000.00	2.59

## 5.6 报告期末按公允价值占基金资产净值比例大小排序的前十名资产支持证券投资 明细

本基金本报告期末未持有资产支持证券。

## 5.7 报告期末按公允价值占基金资产净值比例大小排序的前五名贵金属投资明细

本基金本报告期末未持有贵金属。

## 5.8 报告期末按公允价值占基金资产净值比例大小排序的前五名权证投资明细

本基金本报告期末未持有权证。

## 5.9 报告期末本基金投资的国债期货交易情况说明

### 5.9.1 本期国债期货投资政策

根据本基金基金合同约定，本基金投资范围不包括国债期货。

### 5.9.2 报告期末本基金投资的国债期货持仓和损益明细

本基金本报告期末未持有国债期货。

### 5.9.3 本期国债期货投资评价

本基金本报告期末未持有国债期货。

## 5.10 投资组合报告附注

### 5.10.1

本报告期内未出现基金投资的前十名证券的发行主体被监管部门立案调查或者在报告编制日前一年内受到公开谴责、处罚的情况。

### 5.10.2

本基金投资的前十名股票未超出基金合同规定的备选股票库。

**5.10.3 其他资产构成**

序号	名称	金额（元）
1	存出保证金	43,803.44
2	应收证券清算款	-
3	应收股利	-
4	应收利息	37,718,363.54
5	应收申购款	-
6	其他应收款	-
7	待摊费用	-
8	其他	-
9	合计	37,762,166.98

**5.10.4 报告期末持有的处于转股期的可转换债券明细**

序号	债券代码	债券名称	公允价值(元)	占基金资产净值比例 (%)
1	132003	15 清控 EB	1,199,733.70	0.06
2	113010	江南转债	1,993,630.80	0.10

**5.10.5 报告期末前十名股票中存在流通受限情况的说明**

本基金本报告期末未持有股票投资。

**5.10.6 投资组合报告附注的其他文字描述部分**

无。

**§6 开放式基金份额变动**

单位：份

报告期期初基金份额总额	2,026,846,408.63
报告期期间基金总申购份额	12,838,177.60
减：报告期期间基金总赎回份额	92,471,610.41
报告期期间基金拆分变动份额（份额减少以“-”填列）	-
报告期期末基金份额总额	1,947,212,975.82

注：总申购份额含红利再投份额及受限开放日申购份额，总赎回份额含受限开放日赎回份额。

## §7 基金管理人运用固有资金投资本基金情况

### 7.1 基金管理人持有本基金份额变动情况

基金管理人本期未运用固有资金投资本基金。

### 7.2 基金管理人运用固有资金投资本基金交易明细

基金管理人本期未运用固有资金投资本基金。

## §8 影响投资者决策的其他重要信息

### 8.1 报告期内单一投资者持有基金份额比例达到或超过 20%的情况

投资者类别	报告期内持有基金份额变化情况					报告期末持有基金情况	
	序号	持有基金份额比例达到或者超过 20%的时间区间	期初份额	申购份额	赎回份额	持有份额	份额占比 (%)
机构	1	20170101——20170331	469,042,213.88	-	-	469,042,213.88	24.09
产品特有风险							
<p>本基金由于存在单一投资者持有基金份额比例达到或超过基金份额总份额的 20%的情况，可能会出现如下风险：</p> <p>1、大额申购风险</p> <p>在出现投资者大额申购时，如本基金所投资的标的资产未及时准备，则可能降低基金净值涨幅。</p> <p>2、如面临大额赎回的情况，可能导致以下风险：</p> <p>(1) 基金在短时间内无法变现足够的资产予以应对，可能会产生基金仓位调整困难，导致流动性风险；</p> <p>(2) 如果持有基金份额比例达到或超过基金份额总额的 20%的单一投资者大额赎回引发巨额赎回，基金管理人可能根据《基金合同》的约定决定部分延期赎回，如果连续 2 个开放日以上（含本数）发生巨额赎回，基金管理人可能根据《基金合同》的约定暂停接受基金的赎回申请，对剩余投资者的赎回办理造成影响；</p> <p>(3) 基金管理人被迫抛售证券以应付基金赎回的现金需要，则可能使基金资产净值受到不利影响，影响基金的投资运作和收益水平；</p> <p>(4) 因基金净值精度计算问题，或因赎回费收入归基金资产，导致基金净值出现较大波动；</p> <p>(5) 基金资产规模过小，可能导致部分投资受限而不能实现基金合同约定的投资目的及投资策略；</p>							

(6) 大额赎回导致基金资产规模过小, 不能满足存续的条件, 基金将根据基金合同的约定面临合同终止清算、转型等风险。

本基金管理人将建立完善的风险管理机制, 以有效防止和化解上述风险, 最大限度地保护基金份额持有人的合法权益。投资者在投资本基金前, 请认真阅读本风险提示及基金合同等信息披露文件, 全面认识本基金产品的风险收益特征和产品特性, 充分考虑自身的风险承受能力, 理性判断市场, 对认购(或申购)基金的意愿、时机、数量等投资行为作出独立决策, 获得基金投资收益, 亦自行承担基金投资中出现的各类风险。

## 8.2 影响投资者决策的其他重要信息

无。

# §9 备查文件目录

## 9.1 备查文件目录

- 1、中国证监会准予景顺长城景瑞收益定期开放债券型证券投资基金募集注册的文件;
- 2、《景顺长城景瑞收益定期开放债券型证券投资基金基金合同》;
- 3、《景顺长城景瑞收益定期开放债券型证券投资基金招募说明书》;
- 4、《景顺长城景瑞收益定期开放债券型证券投资基金托管协议》;
- 5、景顺长城基金管理有限公司批准成立批件、营业执照、公司章程;
- 6、其他在中国证监会指定报纸上公开披露的基金份额净值、定期报告及临时公告。

## 9.2 存放地点

以上备查文件存放在本基金管理人的办公场所。

## 9.3 查阅方式

投资者可在办公时间免费查阅。

景顺长城基金管理有限公司

2017 年 4 月 24 日