

红土创新新兴产业灵活配置混合型证券投资 基金 2017 年第 1 季度报告

2017 年 3 月 31 日

基金管理人：红土创新基金管理有限公司

基金托管人：中国建设银行股份有限公司

报告送出日期：2017 年 4 月 24 日

§1 重要提示

基金管理人的董事会及董事保证本报告所载资料不存在虚假记载、误导性陈述或重大遗漏，并对其内容的真实性、准确性和完整性承担个别及连带责任。

基金托管人中国建设银行股份有限公司根据本基金合同规定，于 2017 年 4 月 23 日复核了本报告中的财务指标、净值表现和投资组合报告等内容，保证复核内容不存在虚假记载、误导性陈述或者重大遗漏。

基金管理人承诺以诚实信用、勤勉尽责的原则管理和运用基金资产，但不保证基金一定盈利。

基金的过往业绩并不代表其未来表现。投资有风险，投资者在作出投资决策前应仔细阅读本基金的招募说明书。

本报告中财务资料未经审计。

本报告期自 2017 年 1 月 1 日起至 3 月 31 日止。

§2 基金产品概况

基金简称	红土创新新兴产业混合
交易代码	001753
基金运作方式	契约型开放式
基金合同生效日	2015 年 9 月 23 日
报告期末基金份额总额	129,154,267.49 份
投资目标	通过灵活的资产配置和对新兴产业的投资管理，拓展大类资产配置空间，在精选处于新兴产业中个股的基础上适度集中投资，在控制风险的前提下为投资者谋求资本的长期增值。
投资策略	本基金的资产配置主要是基于定量与定性相结合的宏观及市场分析，确定组合中股票、债券、货币市场工具及其他金融工具的比例。在股票投资策略方面，本基金将从新兴产业中优选预期成长性较好的公司的股票进行投资。本基金所指的预期成长性较好的公司是指公司所在行业景气度较高且具有可持续性、公司所在行业竞争格局良好以及公司管理层素质较高等标准的公司。在债券投资策略方面，本基金主要通过类属配置与券种选择两个层次进行投资管理。同时，本基金将根据对现货和期货市场的分析，采取多头或空头套期保值等策略进行套期保值操作。
业绩比较基准	沪深 300 指数收益率×60% + 中证全债指数收益率×40%。
风险收益特征	本基金是混合型基金，其预期收益及风险水平高于货币市场基金和债券型基金，低于股票型基金，属于中高收益风险特征的基金。
基金管理人	红土创新基金管理有限公司

基金托管人	中国建设银行股份有限公司
-------	--------------

§3 主要财务指标和基金净值表现

3.1 主要财务指标

单位：人民币元

主要财务指标	报告期（2017年1月1日—2017年3月31日）
1. 本期已实现收益	3,691,964.03
2. 本期利润	5,270,862.03
3. 加权平均基金份额本期利润	0.0403
4. 期末基金资产净值	113,670,121.79
5. 期末基金份额净值	0.880

注：1. 本期已实现收益指基金本期利息收入、投资收益、其他收入(不含公允价值变动收益)扣除相关费用后的余额, 本期利润为本期已实现收益加上本期公允价值变动损益。

2. 所述基金业绩指标不包括持有人认购或交易基金的各项费用, 计入费用后实际收益水平要低于所列数字。

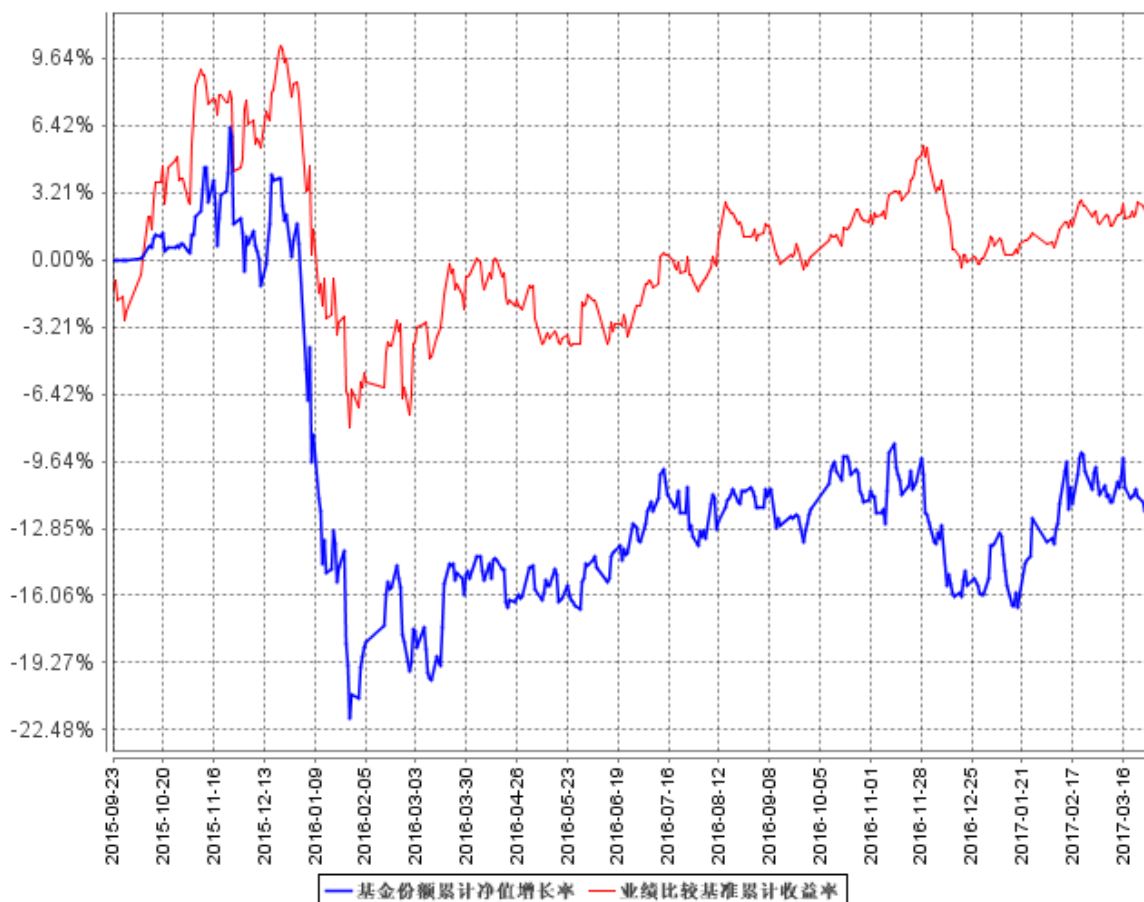
3.2 基金净值表现

3.2.1 本报告期基金份额净值增长率及其与同期业绩比较基准收益率的比较

阶段	净值增长率 ①	净值增长率 标准差②	业绩比较基 准收益率③	业绩比较基准 收益率标准差 ④	①—③	②—④
过去三个月	4.76%	0.92%	2.07%	0.31%	2.69%	0.61%

3.2.2 自基金合同生效以来基金累计净值增长率变动及其与同期业绩比较基准收益率变动的比较

基金份额累计净值增长率与同期业绩比较基准收益率的历史走势对比图



注：1、本基金基金合同于 2015 年 9 月 23 日正式生效，截至报告期末已满一年；

2、按照本基金的基金合同规定，基金管理人应当自基金合同生效之日起六个月内使基金的投资组合比例符合基金合同的约定，截至报告期末本基金已完成建仓，建仓期结束时各项资产配置比例符合合同约定。

§4 管理人报告

4.1 基金经理（或基金经理小组）简介

姓名	职务	任本基金的基金经理期限		证券从业年限	说明
		任职日期	离任日期		
侯世霞	基金经理	2015 年 9 月 23 日	-	6	兰州大学 MBA。6 年证券行业投研经验，历任平安证券有限责任公司新能源汽车行业研究员；日信证券有限责任公司化工行业首席分析师、证券投资部投资经理、投资部总经

					理助理、公司投资决策委员会委员。 现任红土创新新兴产业混合证券投资 基金基金经理。
--	--	--	--	--	---

注：1. 对基金的首任基金经理，其“任职日期”为基金合同生效日，“离任日期”为根据公司决定确定的解聘日期；对此后的非首任基金经理，“任职日期”和“离任日期”分别指根据公司决定确定的聘任日期和解聘日期。

2. 证券从业的含义遵从行业协会《证券业从业人员资格管理办法》的相关规定。

4.2 管理人对报告期内本基金运作遵规守信情况的说明

在本报告期内，本基金管理人严格遵循了《中华人民共和国证券投资基金法》及其各项实施细则、《红土创新新兴产业灵活配置混合型证券投资基金基金合同》和其他相关法律法规的规定，并本着诚实信用、勤勉尽责、取信于市场、取信于社会的原则管理和运用基金资产，为基金持有人谋求最大利益。本报告期内，基金投资管理符合有关法规和基金合同的规定，没有损害基金持有人利益的行为。

4.3 公平交易专项说明

4.3.1 公平交易制度的执行情况

报告期内，本基金管理人严格执行了《证券投资基金管理公司公平交易制度指导意见》和公司制定的公平交易相关制度。

4.3.2 异常交易行为的专项说明

报告期内未发现本基金存在异常交易行为。

报告期内，所有投资组合参与的交易所公开竞价同日反向交易成交较少的单边交易量未超过该证券当日成交量的 5%。

4.4 报告期内基金投资策略和运作分析

2017 年第一季度，上证综指上涨 3.83%，沪深 300 指数上涨 4.41%，创业板指数下跌 2.79%，市场出现较大分化。板块方面，大部分板块上涨。涨幅最大的一级行业包括：家电、食品饮料、煤炭、电子、建筑等；计算机、服装纺织、农林牧渔、传媒等行业跌幅居前。本基金严格遵循了优选长期成长价值的投资思路，坚信在中国漫长的经济转型期中，战略新兴产业将是未来牛股的主要产地。2017 年第一季度，市场内部结构分化显著，本基金根据市场变化，在股票仓位和行业配置上做出了调整应对，优选行业格局发生重大变化，技术不断升级，产品竞争力不断提升的行业和公司，最终本基金收益率优于指数涨幅。

市场在内外经济因素，流动性水平制约下，一季度结构分化加剧。由于以煤炭，石油为代

表的上游周期品价格上涨，化工等中游行业产业价格上行，带动企业盈利好转。经济在各行各业补库存需求的拉动下，温和的复苏。但是由于 2017 年地产投资增速的不确定性较大，未来政策将在稳增长和调结构之间做出平衡。而 2017 年第一季度人民币汇率相对稳定，外汇管理压力趋减。综合上述宏观经济局面、财政货币政策以及市场估值环境，我们认为市场在二季度存在结构性机会，但需留意的是国内经济的再次探底风险。

放眼中长期，2017 年我国将进一步推进更多行业的供给侧结构性改革，落后低效产能进一步出清，企业盈利逐步改善，企业再投资意愿增强。随着人类走进移动互联时代，工业 4.0 为代表的智能制造将在生产中承担重要作用；当全社会收入水平达到一定程度之后，人对于自身的需求将更加重视，娱乐、医疗、环保、教育、体育产业必将迎来黄金发展时期。其中，消费的升级，将迅速而深刻地改变行业结构，伴随消费升级崛起的优质公司值得我们高度关注。

4.5 报告期内基金的业绩表现

截至本报告期末，本基金份额净值 0.880，本报告期份额净值增长率 4.76%，同期业绩比较基准收益率 2.07%。

4.6 报告期内基金持有人数或基金资产净值预警说明

本基金本报告期内未出现连续 20 个工作日基金份额持有人数量不满 200 人、基金资产净值低于 5000 万的情形。

§5 投资组合报告

5.1 报告期末基金资产组合情况

序号	项目	金额（元）	占基金总资产的比例（%）
1	权益投资	80,991,987.24	70.44
	其中：股票	80,991,987.24	70.44
7	银行存款和结算备付金合计	23,788,510.23	20.69
8	其他资产	10,205,539.40	8.88
9	合计	114,986,036.87	100.00

5.2 报告期末按行业分类的股票投资组合

5.2.1 报告期末按行业分类的境内股票投资组合

代码	行业类别	公允价值（元）	占基金资产净值比例（%）
B	采矿业	8,833,056.00	7.77
C	制造业	53,502,366.54	47.07

E	建筑业	13,923,214.70	12.25
J	金融业	4,733,350.00	4.16
	合计	80,991,987.24	71.25

5.2.2 报告期末按行业分类的沪港通投资股票投资组合

注：本基金本报告期末无沪港通投资。

5.3 报告期末按公允价值占基金资产净值比例大小排序的前十名股票投资明细

序号	股票代码	股票名称	数量（股）	公允价值（元）	占基金资产净值比例（%）
1	000498	山东路桥	1,128,919	9,370,027.70	8.24
2	600110	诺德股份	674,910	9,091,037.70	8.00
3	600362	江西铜业	508,000	8,763,000.00	7.71
4	000630	铜陵有色	2,403,500	7,619,095.00	6.70
5	603799	华友钴业	145,400	7,531,720.00	6.63
6	000878	云南铜业	366,200	5,130,462.00	4.51
7	600109	国金证券	345,500	4,733,350.00	4.16
8	600277	亿利洁能	600,600	4,702,698.00	4.14
9	601233	桐昆股份	302,496	4,625,163.84	4.07
10	002340	格林美	563,000	4,622,230.00	4.07

5.4 报告期末按债券品种分类的债券投资组合

注：本基金本报告期末无债券投资。

5.5 报告期末按公允价值占基金资产净值比例大小排序的前五名债券投资明细

注：本基金本报告期末无债券投资。

5.6 报告期末按公允价值占基金资产净值比例大小排序的前十名资产支持证券投资明细

注：本基金本报告期末无资产支持证券投资。

5.7 报告期末按公允价值占基金资产净值比例大小排序的前五名贵金属投资明细

注：本基金本报告期末无贵金属投资。

5.8 报告期末按公允价值占基金资产净值比例大小排序的前五名权证投资明细

注：本基金本报告期末无权证投资。

5.9 报告期末本基金投资的股指期货交易情况说明

5.9.1 报告期末本基金投资的股指期货持仓和损益明细

注：本基金本报告期末无股指期货投资。

5.9.2 本基金投资股指期货的投资政策

本基金在进行股指期货投资时，将根据风险管理原则，以套期保值为主要目的，在风险可控的前提下，参与股指期货的投资。此外，本基金还将运用股指期货来管理特殊情下的流动性风险，如预期大额申购赎回、大量分红等。

5.10 报告期末本基金投资的国债期货交易情况说明

本基金本报告期末无国债期货投资。

5.11 投资组合报告附注

5.11.1

本基金投资的前十名证券的发行主体本期没有出现被监管部门立案调查，或在报告编制日前一年内受到公开谴责、处罚的情形。

5.11.2

本基金投资的前十名股票没有超出基金合同规定的备选股票库。

5.11.3 其他资产构成

序号	名称	金额（元）
1	存出保证金	180,749.76
2	应收证券清算款	10,008,333.33
4	应收利息	7,076.49
5	应收申购款	9,379.82
9	合计	10,205,539.40

5.11.4 报告期末持有的处于转股期的可转换债券明细

注：本基金本报告期末未持有处于转股期的可转换债券。

5.11.5 报告期末前十名股票中存在流通受限情况的说明

序号	股票代码	股票名称	流通受限部分的公允价值(元)	占基金资产净值比例(%)	流通受限情况说明
1	600277	亿利洁能	4,702,698.00	4.14	临时停牌

5.11.6 投资组合报告附注的其他文字描述部分

由于四舍五入的原因，分项之和与合计可能有尾差。

§6 开放式基金份额变动

单位：份

报告期期初基金份额总额	132,298,120.42
报告期期间基金总申购份额	900,342.25
减：报告期期间基金总赎回份额	4,044,195.18
报告期期末基金份额总额	129,154,267.49

§7 基金管理人运用固有资金投资本基金情况

7.1 基金管理人持有本基金份额变动情况

注：本报告期内基金管理人未运用固有资金投资本基金。

7.2 基金管理人运用固有资金投资本基金交易明细

注：本报告期内基金管理人未运用固有资金投资本基金。

§8 影响投资者决策的其他重要信息

8.1 报告期内单一投资者持有基金份额比例达到或超过 20%的情况

投资者类别	报告期内持有基金份额变化情况					报告期末持有基金情况	
	序号	持有基金份额比例达到或者超过 20%的时间区间	期初份额	申购份额	赎回份额	持有份额	份额占比
机构	1	20170101-20170331	50,060,750.00	0.00	0.00	50,060,750.00	38.76%
个人	-	-	-	-	-	-	-
产品特有风险							
1. 巨额赎回风险							

(1) 本基金单一投资者所持有的基金份额占比较大，单一投资者的巨额赎回，可能导致基金管理人被迫抛售证券以应付基金赎回的现金需要，对本基金的投资运作及净值表现产生较大影响；

(2) 单一投资者大额赎回时容易造成本基金发生巨额赎回。在发生巨额赎回情形时，在符合基金合同约定情况下，如基金管理人认为有必要，可延期办理本基金的赎回申请，投资者可能面临赎回申请被延期办理的风险；如果连续 2 个开放日以上（含）发生巨额赎回，基金管理人可能根据《基金合同》的约定暂停接受基金的赎回申请，对剩余投资者的赎回办理造成影响。

2. 转换运作方式或终止基金合同的风险

单一投资者巨额赎回后，若本基金连续 60 个工作日基金份额持有人低于 200 人或基金资产净值低于 5000 万情形的，基金管理人应当向中国证监会提出解决方案，或按基金合同约定，转换运作方式或终止基金合同，其他投资者可能面临基金转换运作方式或终止基金合同的风险。

3. 流动性风险

(1) 单一投资者巨额赎回可能导致本基金在短时间内无法变现足够的资产予以应对，可能会产生基金仓位调整困难，导致流动性风险；

(2) 巨额赎回可能导致基金资产规模过小，导致部分投资受限而不能实现基金合同约定的投资目的及投资策略。

8.2 影响投资者决策的其他重要信息

在本基金募集期，本基金管理人唯一股东深圳市创新投资集团有限公司出资 5000 万元认购本基金，截止本报告期末，深创投集团持有的本基金份额未发生变化。

§9 备查文件目录

9.1 备查文件目录

- (1) 中国证监会批准红土创新新兴产业灵活配置混合型证券投资基金设立的文件
- (2) 红土创新新兴产业灵活配置混合型证券投资基金基金合同
- (3) 红土创新新兴产业灵活配置混合型证券投资基金托管协议
- (4) 基金管理人业务资格批件、营业执照和公司章程
- (5) 报告期内红土创新新兴产业灵活配置混合型证券投资基金在指定报刊上各项公告的原稿

9.2 存放地点

基金管理人、基金托管人处

9.3 查阅方式

- (1) 投资者可在营业时间免费查阅，也可按工本费购买复印件

(2) 投资者对本报告书如有疑问, 可咨询本基金管理人红土创新基金管理有限公司, 客户服务电话: 4000603333 (免长途话费)