

工银瑞信稳健成长混合型证券投资基金

2017 年第 1 季度报告

2017 年 3 月 31 日

基金管理人：工银瑞信基金管理有限公司

基金托管人：中国建设银行股份有限公司

报告送出日期：二〇一七年四月二十二日

§ 1 重要提示

基金管理人的董事会及董事保证本报告所载资料不存在虚假记载、误导性陈述或重大遗漏，并对其内容的真实性、准确性和完整性承担个别及连带责任。

基金托管人中国建设银行股份有限公司根据本基金合同规定，于 2017 年 4 月 20 日复核了本报告中的财务指标、净值表现和投资组合报告等内容，保证复核内容不存在虚假记载、误导性陈述或者重大遗漏。

基金管理人承诺以诚实信用、勤勉尽责的原则管理和运用基金资产，但不保证基金一定盈利。

基金的过往业绩并不代表其未来表现。投资有风险，投资者在作出投资决策前应仔细阅读本基金的招募说明书。

本报告中财务资料未经审计。

本报告期自 2017 年 1 月 1 日起至 3 月 31 日止。

§2 基金产品概况

基金简称	工银稳健成长混合	
交易代码	481004	
基金运作方式	契约型开放式	
基金合同生效日	2006 年 12 月 6 日	
报告期末基金份额总额	938,665,323.98 份	
投资目标	有效控制投资组合风险，追求基金长期资本增值。	
投资策略	专注基本面研究，采取“自下而上”的策略，运用工银瑞信上市公司成长性评价体系选择具有长期可持续成长能力的上市公司股票。通过成长型股票，以合理价格买入并进行中长期投资，力争实现获取超过市场平均水平的长期投资收益的目标。	
业绩比较基准	80%×沪深 300 指数收益率+20%×上证国债指数收益率。	
风险收益特征	本基金是混合型基金，其预期收益及风险水平高于货币型基金和债券型基金，低于股票型基金，属于风险水平中高的基金。	
基金管理人	工银瑞信基金管理有限公司	
基金托管人	中国建设银行股份有限公司	
下属分级基金的基金简称	工银稳健成长混合 A	工银稳健成长混合 H
下属分级基金的交易代码	481004	960023
报告期末下属分级基金的份额总额	938,665,323.98 份	-

§3 主要财务指标和基金净值表现

3.1 主要财务指标

单位：人民币元

主要财务指标	报告期（2017年1月1日—2017年3月31日）	
	工银稳健成长混合 A	工银稳健成长混合 H
1. 本期已实现收益	6,490,334.45	260.42
2. 本期利润	-26,031,369.40	-3,589.31
3. 加权平均基金份额本期利润	-0.0270	-0.0361
4. 期末基金资产净值	1,349,254,541.14	-
5. 期末基金份额净值	1.4374	-

注：1、上述基金业绩指标不包括持有人认购或交易基金的各项费用，计入费用后实际收益水平要低于所列数字。

2、本期已实现收益是指基金本期利息收入、投资收益、其他收入（不含公允价值变动收益）扣除相关费用后的余额，本期利润为本期已实现收益加上本期公允价值变动收益。

3、所列数据截止到报告期最后一日，无论该日是否为开放日或交易所的交易日。

3.2 基金净值表现

3.2.1 本报告期基金份额净值增长率及其与同期业绩比较基准收益率的比较

工银稳健成长混合 A

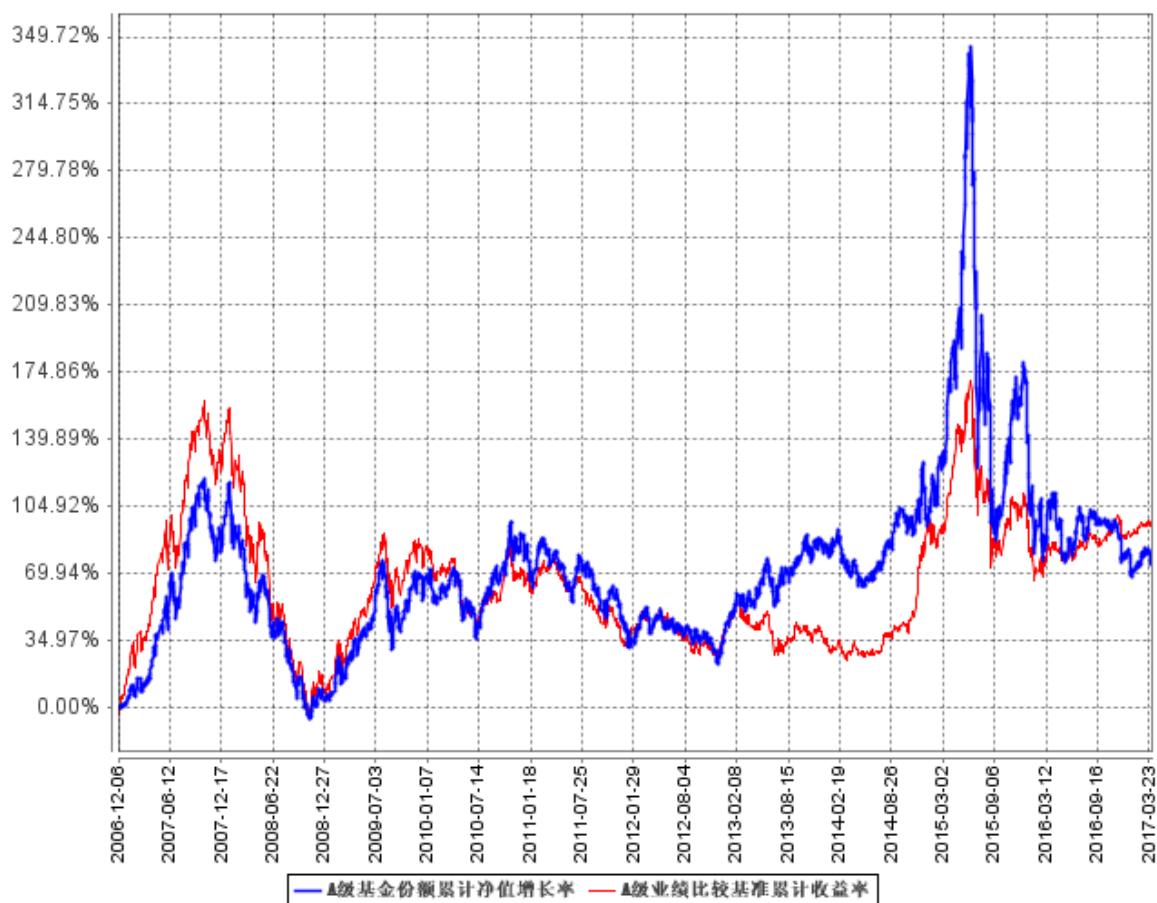
阶段	净值增长率①	净值增长率标准差②	业绩比较基准收益率③	业绩比较基准收益率标准差④	①—③	②—④
过去三个月	-1.89%	0.95%	3.58%	0.41%	-5.47%	0.54%

工银稳健成长混合 H

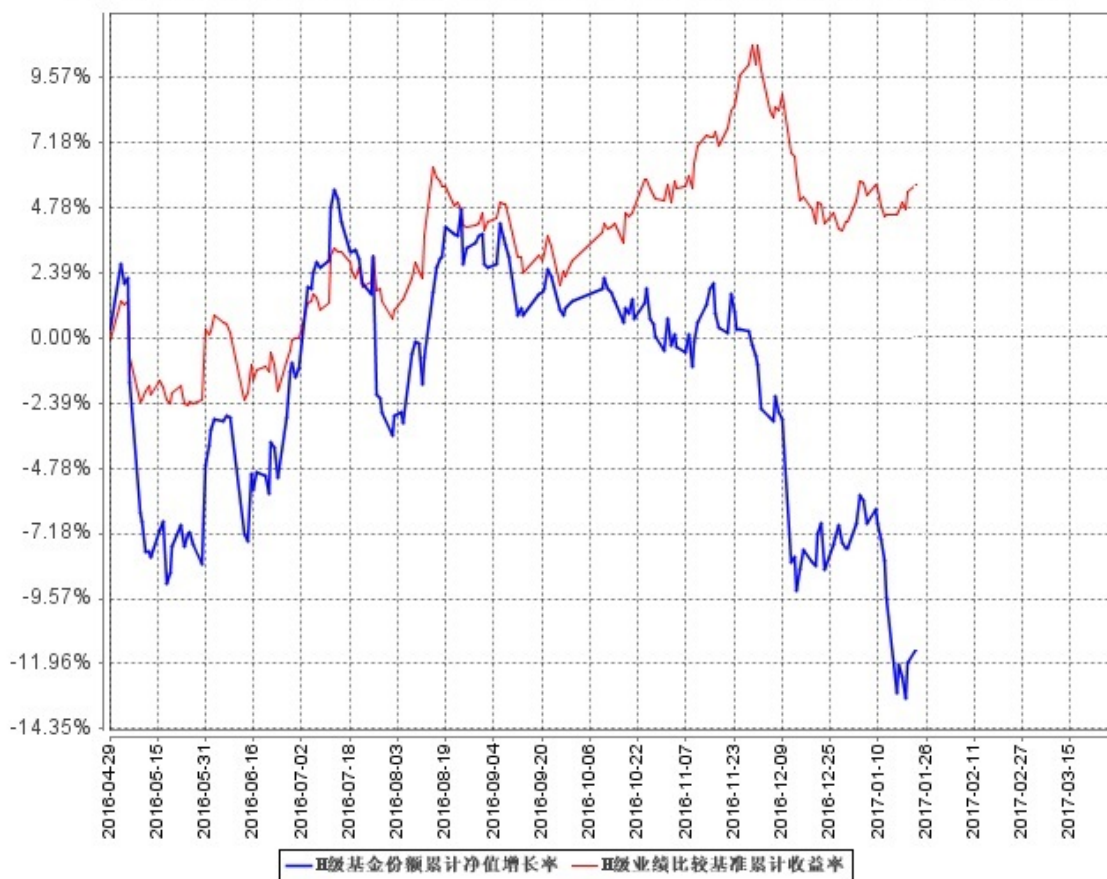
阶段	净值增长率①	净值增长率标准差②	业绩比较基准收益率③	业绩比较基准收益率标准差④	①—③	②—④
过去三个月	-4.03%	1.35%	1.29%	0.41%	-5.32%	0.94%

3.2.2 自基金合同生效以来基金累计净值增长率变动及其与同期业绩比较基准收益率变动的比较

A级基金份额累计净值增长率与同期业绩比较基准收益率的历史走势对比图



H级基金份额累计净值增长率与同期业绩比较基准收益率的历史走势对比图



注：1、本基金基金合同于 2006 年 12 月 6 日生效。

2、按基金合同规定，本基金自基金合同生效起六个月内为建仓期。截至本报告期末，本基金的各项投资符合基金合同关于投资范围及投资限制的规定：本基金股票资产占基金资产的比例为 60%-95%，债券、现金等金融工具占基金资产的比例为 5%-40%，现金或者到期日在一年以内的政府债券不低于基金资产净值的 5%。

3、本基金 H 类份额生效日为 2016 年 4 月 29 日。

3.3 其他指标

无。

§4 管理人报告

4.1 基金经理（或基金经理小组）简介

姓名	职务	任本基金的基金经理期限		证券从业年限	说明
		任职日期	离任日期		
杨柯	研究部 副总监， 本基金	2013 年 4 月 16 日	-	9	曾任中国国际金融有限公司研究员；2011 年加入工银瑞信，现任研究部副总

	的基金经理				<p>监。2013 年 4 月 16 日至今，担任工银瑞信稳健成长混合型证券投资基金基金经理；2014 年 1 月 20 日至今，担任工银瑞信红利混合型证券投资基金基金经理；2014 年 10 月 23 日至今，担任工银瑞信研究精选股票型基金基金经理；2015 年 5 月 26 日起至今，担任工银瑞信农业产业股票型基金基金经理；2016 年 3 月 1 日起至今，担任工银瑞信物流产业股票型基金基金经理。</p>
胡文彪	本基金的基金经理	2016 年 10 月 18 日	-	16	<p>先后在国泰君安证券股份有限公司担任研究员，华林证券有限公司担任研究员；2006 年加入工银瑞信基金管理有限公司，历任产品开发部高级经理和权益投资部高级经理；2009 年 3 月 5 日至 2011 年 2 月 10 日，担任工银沪深 300 基金基金经理；2009 年 8 月 26 日至 2011 年 2 月 10 日，担任工银上证央企 ETF 基金基金经理；2010 年 2 月 10 日至 2011 年 3 月 16 日，担任工银瑞信中小盘成长混合型证券投资基金基金经理；2011 年 2 月 10 日至 2013 年 1 月 18 日，担任工银双利债券基金基金经理；2011 年 3 月 16 日至今，担任工银瑞信大盘蓝筹混合型证券投资基金基金经理；2012 年 11 月 20 日至今，担任工银瑞信中小盘成长混合型证券投资基金基金经理；2013 年 11 月 12 日至今，担任工银瑞信精选平衡基金基金经理；2015 年 4 月 28 日至今，担</p>

					任工银瑞信养老产业股票型基金基金经理；2015 年 6 月 25 日至今，担任工银聚焦 30 股票型基金基金经理；2015 年 12 月 30 日至今，担任工银瑞信文体产业股票型基金基金经理；2016 年 10 月 18 日至今，担任工银瑞信稳健成长混合型证券投资基金基金经理。
--	--	--	--	--	---

4.2 管理人对报告期内本基金运作遵规守信情况的说明

本报告期内，本基金管理人严格按照《证券投资基金法》等有关法律法规及基金合同、招募说明书等有关基金法律文件的规定，依照诚实信用、勤勉尽责的原则管理和运用基金资产，在控制风险的基础上，为基金份额持有人谋求最大利益，无损害基金份额持有人利益的行为。

4.3 公平交易专项说明

4.3.1 公平交易制度的执行情况

为了公平对待各类投资人，保护各类投资人利益，避免出现不正当关联交易、利益输送等违法违规行为，公司根据《证券投资基金法》、《基金管理公司特定客户资产管理业务试点办法》、《证券投资基金管理公司公平交易制度指导意见》等法律法规和公司内部规章，拟定了《公平交易管理办法》、《异常交易管理办法》，对公司管理的各类资产的公平对待做了明确具体的规定，并规定对买卖股票、债券时候的价格和市场价格差距较大，可能存在操纵股价、利益输送等违法违规情况进行监控。本报告期，按照时间优先、价格优先的原则，本公司对满足限价条件且对同一证券有相同交易需求的基金等投资组合，均采用了系统中的公平交易模块进行操作，实现了公平交易；未出现清算不到位的情况，且本基金及本基金与本基金管理人管理的其他投资组合之间未发生法律法规禁止的反向交易及交叉交易。

4.3.2 异常交易行为的专项说明

本基金本报告期内未出现异常交易的情况。本报告期内，本公司所有投资组合参与的交易所公开竞价同日反向交易成交较少的单边交易量未超过该证券当日成交量的 5%。

4.4 报告期内基金投资策略和运作分析

2017 年一季度，除创业板指数下跌外，其他主要股票指数小幅上涨，上证指数上涨 3.83%，创业板指数下跌 2.79%。市场风格表现方面，低估值、业绩确定性强的价值股票、行业龙头公司表现相对较好，成长股、中小盘股表现相对较弱。期间，白酒、家电、煤炭、电子元器件、建

筑、交通运输、建材等行业涨幅较大，计算机、纺织服装、农林牧渔、传媒、证券、商贸零售等行业跌幅较大。

本基金期间取得负超额收益率。在年初市场延续 2016 年的价值大盘风格，创业板、中小板跌幅较大，基金产生较大负超额收益；随后负超额收益有所收窄；3 月底，大盘类行业龙头股票强势，中小盘股票弱势，负超额收益再次扩大。本基金整体风格偏成长，当前市场风险偏好较低，股票市场新增资金较少，投资者偏向估值较低、业绩确定性较强的投资机会，成长风格基金表现欠佳。期末，基金在餐饮旅游、传媒、电力设备、国防军工、基础化工、计算机、食品饮料等成长性行业保持超配，在电力及公用事业、电子元器件、房地产、非银行金融、家电、建筑、交通运输、煤炭、石油石化、医药、银行等行业低配。

4.5 报告期内基金的业绩表现

报告期内，工银瑞信稳健成长 A 份额净值增长率为-1.89%，业绩比较基准收益率为 3.58%，工银瑞信稳健成长 H 份额净值增长率为-4.03%，业绩比较基准收益率为 1.29%。

4.6 报告期内基金持有人数或基金资产净值预警说明

本基金在报告期内没有触及 2014 年 8 月 8 日生效的《公开募集证券投资基金运作管理办法》第四十一条规定的条件。

§5 投资组合报告

5.1 报告期末基金资产组合情况

序号	项目	金额（元）	占基金总资产的比例（%）
1	权益投资	1,264,819,052.54	93.47
	其中：股票	1,264,819,052.54	93.47
2	基金投资	-	-
3	固定收益投资	-	-
	其中：债券	-	-
	资产支持证券	-	-
4	贵金属投资	-	-
5	金融衍生品投资	-	-
6	买入返售金融资产	-	-
	其中：买断式回购的买入返售金融资产	-	-
7	银行存款和结算备付金合计	87,584,510.63	6.47
8	其他资产	838,123.67	0.06
9	合计	1,353,241,686.84	100.00

注：由于四舍五入的原因公允价值占基金总资产的比例分项之和与合计可能有尾差。

5.2 报告期末按行业分类的股票投资组合

5.2.1 报告期末按行业分类的境内股票投资组合

代码	行业类别	公允价值（元）	占基金资产净值比例（%）
A	农、林、牧、渔业	18,672,966.50	1.38
B	采矿业	34,442,623.08	2.55
C	制造业	613,919,901.19	45.50
D	电力、热力、燃气及水生产和供应业	15,028,000.00	1.11
E	建筑业	212,432.50	0.02
F	批发和零售业	28,074,939.42	2.08
G	交通运输、仓储和邮政业	131,314.89	0.01
H	住宿和餐饮业	-	-
I	信息传输、软件和信息技术服务业	345,221,164.73	25.59
J	金融业	61,851,648.00	4.58
K	房地产业	-	-
L	租赁和商务服务业	15,011,274.42	1.11
M	科学研究和技术服务业	93,637,093.16	6.94
N	水利、环境和公共设施管理业	13,735,620.00	1.02
O	居民服务、修理和其他服务业	-	-
P	教育	-	-
Q	卫生和社会工作	11,733,710.30	0.87
R	文化、体育和娱乐业	13,146,364.35	0.97
S	综合	-	-
	合计	1,264,819,052.54	93.74

注：由于四舍五入的原因公允价值占基金资产净值的比例分项之和与合计可能有尾差。

5.2.2 报告期末按行业分类的沪港通投资股票投资组合

无。

5.3 报告期末按公允价值占基金资产净值比例大小排序的前十名股票投资明细

序号	股票代码	股票名称	数量（股）	公允价值（元）	占基金资产净值比例（%）
1	002131	利欧股份	6,900,334	100,192,849.68	7.43
2	002329	皇氏集团	7,802,085	98,696,375.25	7.31
3	300215	电科院	7,201,551	93,620,163.00	6.94
4	600179	安通控股	2,264,931	39,409,799.40	2.92
5	600109	国金证券	2,700,000	36,990,000.00	2.74
6	300059	东方财富	2,171,519	32,529,354.62	2.41
7	002427	尤夫股份	1,158,910	29,274,066.60	2.17
8	300104	乐视网	802,666	27,226,430.72	2.02

9	600590	泰豪科技	1,547,359	27,032,361.73	2.00
10	002512	达华智能	1,800,684	26,650,123.20	1.98

5.4 报告期末按债券品种分类的债券投资组合

本基金本报告期末未持有债券。

5.5 报告期末按公允价值占基金资产净值比例大小排序的前五名债券投资明细

本基金本报告期末未持有债券。

5.6 报告期末按公允价值占基金资产净值比例大小排序的前十名资产支持证券投资明细

本基金本报告期末未持有资产支持证券。

5.7 报告期末按公允价值占基金资产净值比例大小排序的前五名贵金属投资明细

本基金本报告期末未持有贵金属。

5.8 报告期末按公允价值占基金资产净值比例大小排序的前五名权证投资明细

本基金本报告期末未持有权证。

5.9 报告期末本基金投资的股指期货交易情况说明

5.9.1 报告期末本基金投资的股指期货持仓和损益明细

本基金本报告期末未持有股指期货投资，也无期间损益。

5.9.2 本基金投资股指期货的投资政策

本报告期内，本基金未运用股指期货进行投资。

5.10 报告期末本基金投资的国债期货交易情况说明

5.10.1 本期国债期货投资政策

本报告期内，本基金未运用国债期货进行投资。

5.10.2 报告期末本基金投资的国债期货持仓和损益明细

本基金本报告期末未持有国债期货投资，也无期间损益。

5.10.3 本期国债期货投资评价

本报告期内，本基金未运用国债期货进行投资。

5.11 投资组合报告附注

5.11.1 本基金投资的前十名证券的发行主体本期被监管部门立案调查或在报告编制日前一年内受到公开谴责、处罚的投资决策程序说明：

安通控股：

违规行为:

2016 年 3 月 10 日, 黑龙江龙煤矿业集团股份有限公司因合同纠纷将黑化股份、黑龙江黑化集团有限公司、昊华化工总公司起诉至黑龙江省高级人民法院, 提出判决被告黑化股份偿还购煤款 185, 586, 174. 84 元及债务利息等诉讼请求。2016 年 3 月 25 日, 黑龙江省高级人民法院将本案传票、应诉通知书、举证通知书、起诉状、合议庭组成人员通知书等涉诉材料向黑化股份邮寄送达, 黑化股份于 2016 年 3 月 28 日签收, 并加盖公司收发章。由于变更开庭审理日期, 2016 年 4 月 15 日, 黑龙江省高级人民法院再次向公司邮寄传票, 黑化股份于 2016 年 4 月 18 日签收, 并加盖公司收发章。隋继广于 2016 年 4 月 23 日知悉该诉讼相关情况。2016 年 5 月 6 日黑化股份发布临时公告对诉讼事项进行披露。黑化股份涉案金额 185, 586, 174. 84 元, 超过 1000 万元, 并且占公司最近一期经审计净资产绝对值 10%以上, 属于《证券法》第六十七条第二款第(十)项、《上市公司信息披露管理办法》第三十条第二款第(十)项、《上海证券交易所股票上市规则》第 11. 1. 1 条规定的重大事件, 应当立即披露。董事长隋继广作为信息披露义务人, 在知悉该重大事件后, 未依照《证券法》第六十八条第三款、《上市公司信息披露管理办法》第三十八条、第四十条规定勤勉尽责履行信息披露义务, 是黑化股份信息披露违法违规案件直接负责的主管人员。

处分类型:

- 一、对黑化股份给予警告, 并处以三十万元罚款。
- 二、对隋继广给予警告, 并处以五万元罚款。

投资决策流程符合公司的制度要求, 目前公司经营状况良好, 业绩稳定, 对投资无重大影响。

5.11.2 本基金投资的前十名股票未超出基金合同规定的备选股票库。

5.11.3 其他资产构成

序号	名称	金额(元)
1	存出保证金	275, 196. 71
2	应收证券清算款	264, 623. 33
3	应收股利	-
4	应收利息	19, 904. 67
5	应收申购款	278, 398. 96
6	其他应收款	-
7	待摊费用	-
8	其他	-
9	合计	838, 123. 67

5.11.4 报告期末持有的处于转股期的可转换债券明细

本基金本报告期末未持有处于转股期的可转换债券。

5.11.5 报告期末前十名股票中存在流通受限情况的说明

序号	股票代码	股票名称	流通受限部分的公允价值(元)	占基金资产净值比例 (%)	流通受限情况说明
1	300059	东方财富	32,529,354.62	2.41	非公开发行
2	600590	泰豪科技	27,032,361.73	2.00	重大事项

5.11.6 投资组合报告附注的其他文字描述部分

无。

§6 开放式基金份额变动

单位：份

项目	工银稳健成长混合 A	工银稳健成长混合 H
报告期期初基金份额总额	983,162,520.80	99,502.49
报告期期间基金总申购份额	7,326,608.13	-
减：报告期期间基金总赎回份额	51,823,804.95	99,502.49
报告期期间基金拆分变动份额（份额减少以“-”填列）	-	-
报告期期末基金份额总额	938,665,323.98	-

注：1、报告期期间基金总申购份额含红利再投、转换入份额；

2、报告期期间基金总赎回份额含转换出份额。

§7 基金管理人运用固有资金投资本基金情况

7.1 基金管理人持有本基金份额变动情况

无。

7.2 基金管理人运用固有资金投资本基金交易明细

本基金本报告期基金管理人未有运用固有资金投资本基金的情况。

§ 8 影响投资者决策的其他重要信息

8.1 报告期内单一投资者持有基金份额比例达到或超过 20%的情况

无。

8.2 影响投资者决策的其他重要信息

无。

§ 9 备查文件目录

9.1 备查文件目录

- 1、中国证监会批准工银瑞信稳健成长混合型证券投资基金设立的文件；
- 2、《工银瑞信稳健成长混合型证券投资基金基金合同》；
- 3、《工银瑞信稳健成长混合型证券投资基金托管协议》；
- 4、基金管理人业务资格批件和营业执照；
- 5、基金托管人业务资格批件和营业执照；
- 6、报告期内基金管理人在指定报刊上披露的各项公告。

9.2 存放地点

基金管理人或基金托管人的住所。

9.3 查阅方式

投资者可在营业时间免费查阅。也可在支付工本费后，在合理时间内取得上述文件的复印件。