

鹏华兴安定期开放灵活配置混合型证券投资  
基金  
2017 年第 1 季度报告

2017 年 3 月 31 日

基金管理人：鹏华基金管理有限公司

基金托管人：平安银行股份有限公司

报告送出日期：2017 年 4 月 24 日

## § 1 重要提示

基金管理人的董事会及董事保证本报告所载资料不存在虚假记载、误导性陈述或重大遗漏，并对其内容的真实性、准确性和完整性承担个别及连带责任。

基金托管人平安银行股份有限公司根据本基金合同规定，于 2017 年 4 月 19 日复核了本报告中的财务指标、净值表现和投资组合报告等内容，保证复核内容不存在虚假记载、误导性陈述或者重大遗漏。

基金管理人承诺以诚实信用、勤勉尽责的原则管理和运用基金资产，但不保证基金一定盈利。

基金的过往业绩并不代表其未来表现。投资有风险，投资者在作出投资决策前应仔细阅读本基金的招募说明书。

本报告中财务资料未经审计。

本报告期自 2017 年 1 月 1 日起至 3 月 31 日止。

## §2 基金产品概况

基金简称	鹏华兴安定期开放混合
场内简称	-
交易代码	003186
前端交易代码	-
后端交易代码	-
基金运作方式	契约型开放式
基金合同生效日	2016 年 9 月 27 日
报告期末基金份额总额	845,719,404.27 份
投资目标	在有效控制风险的基础上，通过定期开放的形式保持适度流动性，力求取得超越基金业绩比较基准的收益。
投资策略	<p>1、资产配置策略</p> <p>本基金将通过跟踪考量通常的宏观经济变量（包括 GDP 增长率、CPI 走势、M2 的绝对水平和增长率、利率水平与走势等）以及各项国家政策（包括财政、税收、货币、汇率政策等），并结合美林时钟等科学严谨的资产配置模型，动态评估不同资产大类在不同时期的投资价值及其风险收益特征，在股票、债券和货币等资产间进行大类资产的灵活配置。</p> <p>2、股票投资策略</p> <p>本基金通过自上而下及自下而上相结合的方法挖掘优质的上市公司，严选其中安全边际较高的个股构建投资组合；自上而下地分析行业的增长前景、行</p>

业结构、商业模式、竞争要素等分析把握其投资机会；自下而上地评判企业的产品、核心竞争力、管理层、治理结构等；并结合企业基本面和估值水平进行综合的研判，严选安全边际较高的个股，力争实现组合的绝对收益。

#### （1）自上而下的行业遴选

本基金将自上而下地进行行业遴选，重点关注行业增长前景、行业利润前景和行业成功要素。对行业增长前景，主要分析行业的外部发展环境、行业的生命周期以及行业波动与经济周期的关系等；对行业利润前景，主要分析行业结构，特别是业内竞争的方式、业内竞争的激烈程度、以及业内厂商的谈判能力等。基于对行业结构的分析形成对业内竞争的关键成功要素的判断，为预测企业经营环境的变化建立起扎实的基础。

#### （2）自下而上的个股选择

本基金主要从两方面进行自下而上的个股选择：一方面是竞争力分析，通过对公司竞争策略和核心竞争力的分析，选择具有可持续竞争优势的上市公司或未来具有广阔成长空间的公司。就公司竞争策略，基于行业分析的结果判断策略的有效性、策略的实施支持和策略的执行成果；就核心竞争力，分析公司的现有核心竞争力，并判断公司能否利用现有的资源、能力和定位取得可持续竞争优势。

另一方面是管理层分析，在国内监管体系落后、公司治理结构不完善的基础上，上市公司的命运对管理团队的依赖度大大增加。本基金将着重考察公司的管理层以及管理制度。

#### （3）综合研判

本基金在自上而下和自下而上的基础上，结合估值分析，严选安全边际较高的个股，力争实现组合的绝对收益。通过对估值方法的选择和估值倍数的比较，选择股价相对低估的股票。就估值方法而言，基于行业的特点确定对股价最有影响力的关键估值方法（包括 PE、PEG、PB、PS、EV/EBITDA 等）；就估值倍数而言，通过业内比较、历史比较和增长性分析，确定具有上升基础的股价水平。

### 3、债券投资策略

本基金债券投资将采取久期策略、收益率曲线策略、骑乘策略、息差策略、个券选择策略、信用策略、中小企业私募债投资策略等积极投资策略，灵活地调整组合的券种搭配，精选安全边际较高的个券，力争实现组合的绝对收益。

#### （1）久期策略

久期管理是债券投资的重要考量因素，本基金将采

	<p>用以“目标久期”为中心、自上而下的组合久期管理策略。</p> <p>(2) 收益率曲线策略 收益率曲线的形状变化是判断市场整体走向的一个重要依据，本基金将据此调整组合长、中、短期债券的搭配，并进行动态调整。</p> <p>(3) 骑乘策略 本基金将采用基于收益率曲线分析对债券组合进行适时调整的骑乘策略，以达到增强组合的持有期收益的目的。</p> <p>(4) 息差策略 本基金将采用息差策略，以达到更好地利用杠杆放大债券投资的收益的目的。</p> <p>(5) 个券选择策略 本基金将根据单个债券到期收益率相对于市场收益率曲线的偏离程度，结合信用等级、流动性、选择权条款、税赋特点等因素，确定其投资价值，选择定价合理或价值被低估的债券进行投资。</p> <p>(6) 信用策略 本基金通过主动承担适度的信用风险来获取信用溢价，根据内、外部信用评级结果，结合对类似债券信用利差的分析以及对未来信用利差走势的判断，选择信用利差被高估、未来信用利差可能下降的信用债进行投资。</p> <p>(7) 中小企业私募债投资策略 本基金将深入研究发行人资信及公司运营情况，与中小企业私募债券承销券商紧密合作，合理合规合格地进行中小企业私募债券投资。本基金在投资过程中密切监控债券信用等级或发行人信用等级变化情况，力求规避可能存在的债券违约，并获取超额收益。</p> <p>(8) 资产支持证券的投资策略 本基金将综合运用战略资产配置和战术资产配置进行资产支持证券的投资组合管理，并根据信用风险、利率风险和流动性风险变化积极调整投资策略，严格遵守法律法规和基金合同的约定，在保证本金安全和基金资产流动性的基础上获得稳定收益。</p>
业绩比较基准	沪深 300 指数收益率×30%+中证全债指数收益率×70%
风险收益特征	本基金属于混合型基金，其预期的风险和收益高于货币市场基金、债券基金，低于股票型基金，属于证券投资基金中中高风险、中高预期收益的品种。
基金管理人	鹏华基金管理有限公司
基金托管人	平安银行股份有限公司

### §3 主要财务指标和基金净值表现

#### 3.1 主要财务指标

单位：人民币元

主要财务指标	报告期（2017年1月1日—2017年3月31日）
1. 本期已实现收益	9,339,454.25
2. 本期利润	15,323,585.36
3. 加权平均基金份额本期利润	0.0094
4. 期末基金资产净值	845,094,818.46
5. 期末基金份额净值	0.9993

注：1. 本期已实现收益指基金本期利息收入、投资收益、其他收入（不含公允价值变动收益）扣除相关费用后的余额，本期利润为本期已实现收益加上本期公允价值变动收益。

2. 所述基金业绩指标不包括持有人认购或交易基金的各项费用（例如，开放式基金的申购赎回费、基金转换费等），计入费用后实际收益水平要低于所列数字。

#### 3.2 基金净值表现

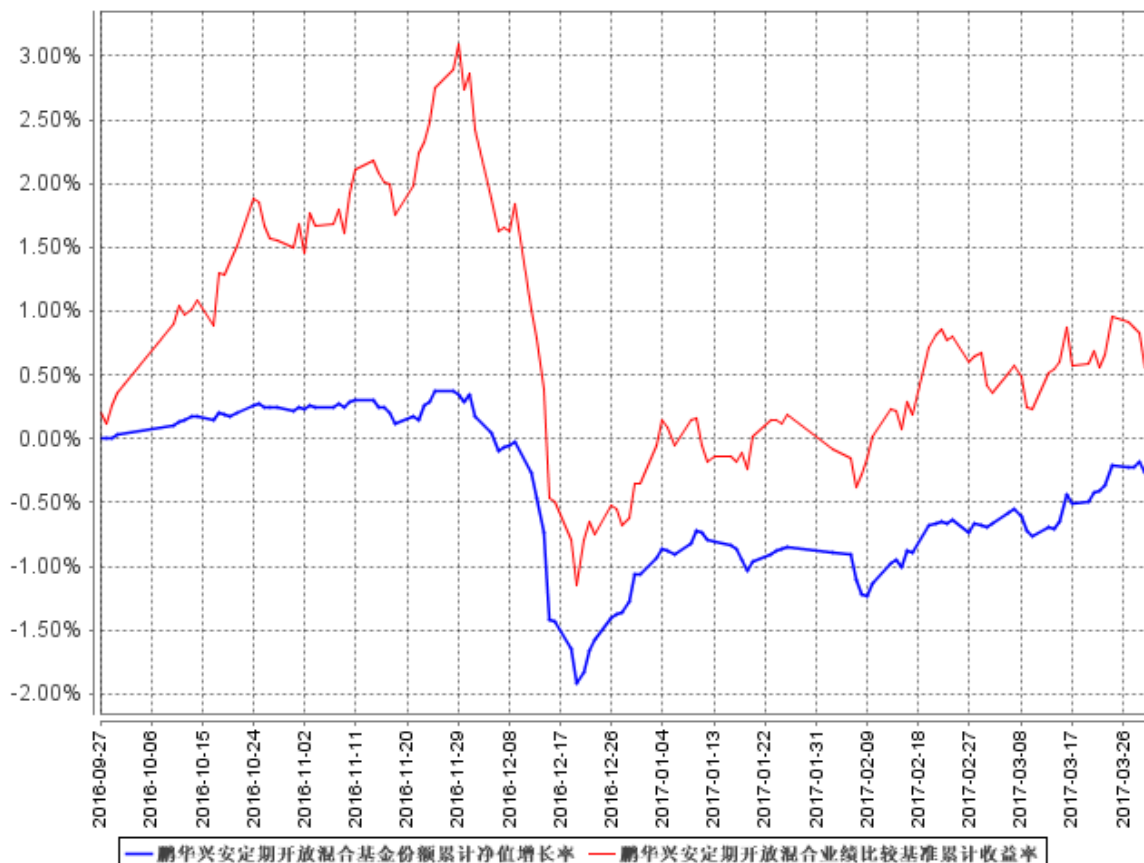
##### 3.2.1 本报告期基金份额净值增长率及其与同期业绩比较基准收益率的比较

阶段	净值增长率 ①	净值增长率 标准差②	业绩比较基 准收益率③	业绩比较基 准收益率标准 差④	①—③	②—④
过去三个月	1.01%	0.08%	1.09%	0.17%	-0.08%	-0.09%

注：业绩比较基准=中证全债指数收益率\*70%+沪深300指数收益率\*30%

### 3.2.2 自基金合同生效以来基金累计净值增长率变动及其与同期业绩比较基准收益率变动的比较

鹏华兴安定期开放混合基金份额累计净值增长率与同期业绩比较基准收益率的历史走势对比图



注：1、本基金基金合同于 2016 年 9 月 27 日生效，截至本报告期末本基金基金合同生效未满一年。

2、截至建仓期结束，本基金的各项投资比例已达到基金合同中规定的各项比例。

### 3.3 其他指标

注：无。

## §4 管理人报告

### 4.1 基金经理（或基金经理小组）简介

姓名	职务	任本基金的基金经理期限		证券从业年限	说明
		任职日期	离任日期		
李韵怡	本基金基金经理	2016 年 9 月 27 日	-	10	李韵怡女士，国籍中国，经济学硕士，10 年证券从业经验。曾任职于广州证券股

				<p>份有限公司投资管理总部，先后担任研究员、交易员和投资经理等职务，从事新股及可转债申购、定增项目等工作；</p> <p>2015 年 6 月加盟鹏华基金管理有限公司，从事投研工作，</p> <p>2015 年 7 月起担任鹏华弘益混合基金、鹏华弘鑫混合基金、鹏华弘实混合基金基金经理，2015 年 7 月至 2017 年 1 月兼任鹏华弘锐混合基金、鹏华弘和混合基金基金经理，2015 年 7 月至 2017 年 2 月兼任鹏华弘信基金基金经理，</p> <p>2015 年 7 月至 2017 年 3 月兼任鹏华弘华混合基金基金经理，2016 年 6 月起兼任鹏华兴泽定期开放混合基金基金经理，</p> <p>2016 年 9 月起兼任鹏华兴润定期开放混合、鹏华兴合定期开放混合、鹏华兴安定期开放混合、鹏华兴实定期开放混合基金基金经理，2016 年 12 月起兼任鹏华弘樽混合基金基金经理，</p> <p>2017 年 1 月起兼任鹏华兴惠定期开放混合基金基金经理。李韵怡女士具备基金从业资格。本报告期内本基金基金经理未发生变动。</p>
--	--	--	--	--

注：1. 任职日期和离任日期均指公司作出决定后正式对外公告之日；担任新成立基金基金经理的，任职日期为基金合同生效日。

2. 证券从业的含义遵从行业协会关于从业人员资格管理办法的相关规定。

#### 4.2 管理人对报告期内本基金运作合规守信情况的说明

报告期内，本基金管理人严格遵守《证券投资基金法》等法律法规、中国证监会的有关规定以及基金合同的约定，本着诚实守信、勤勉尽责的原则管理和运作基金资产，在严格控制风险的基础上，为基金份额持有人谋求最大利益。本报告期内，本基金运作合规，因市场波动等被动原因存在本基金投资比例不符合基金合同要求的情形，本基金管理人严格按照基金合同的约定及时进行了调整，不存在违反基金合同和损害基金份额持有人利益的行为。

#### 4.3 公平交易专项说明

##### 4.3.1 公平交易制度的执行情况

报告期内，本基金管理人严格执行公平交易制度，确保不同投资组合在研究、交易、分配等各环节得到公平对待。

##### 4.3.2 异常交易行为的专项说明

报告期内，本基金未发生违法违规且对基金财产造成损失的异常交易行为。

本报告期内未发生基金管理人管理的所有投资组合参与的交易所公开竞价同日反向交易成交较少的单边交易量超过该证券当日成交量的 5% 的情况。

#### 4.4 报告期内基金投资策略和运作分析

本基金以追求稳定收益为主要投资策略，控制基金净值回撤幅度。在资产配置方面，我们维持中高等级、中短久期的信用债配置主体，严控投资品种的信用资质，并维持一定比例的杠杆操作，在严格控制整体仓位的前提下，以一定仓位参与股票二级市场投资，同时，积极参与新股、可转债、可交换债的网下申购获取增强收益。

#### 4.5 报告期内基金的业绩表现

报告期内，产品上涨 1.01%，同期业绩比较基准为 1.09%。

#### 4.6 报告期内基金持有人数或基金资产净值预警说明

无。

## §5 投资组合报告

### 5.1 报告期末基金资产组合情况

序号	项目	金额（元）	占基金总资产的比例（%）
1	权益投资	129,251,830.51	9.21



	其中：股票	129,251,830.51	9.21
2	基金投资	-	-
3	固定收益投资	1,155,540,715.20	82.33
	其中：债券	1,155,540,715.20	82.33
	资产支持证券	-	-
4	贵金属投资	-	-
5	金融衍生品投资	-	-
6	买入返售金融资产	-	-
	其中：买断式回购的买入返售金融资产	-	-
7	银行存款和结算备付金合计	17,632,952.01	1.26
8	其他资产	101,085,973.70	7.20
9	合计	1,403,511,471.42	100.00

## 5.2 报告期末按行业分类的股票投资组合

### 5.2.1 报告期末按行业分类的境内股票投资组合

代码	行业类别	公允价值（元）	占基金资产净值比例（%）
A	农、林、牧、渔业	-	-
B	采矿业	-	-
C	制造业	68,496,452.46	8.11
D	电力、热力、燃气及水生产和供应业	1,970,334.00	0.23
E	建筑业	3,272,632.50	0.39
F	批发和零售业	5,371,477.00	0.64
G	交通运输、仓储和邮政业	131,314.89	0.02
H	住宿和餐饮业	-	-
I	信息传输、软件和信息技术服务业	9,421,631.20	1.11
J	金融业	32,860,128.38	3.89
K	房地产业	-	-
L	租赁和商务服务业	-	-
M	科学研究和技术服务业	16,930.16	0.00
N	水利、环境和公共设施管理业	46,724.92	0.01
O	居民服务、修理和其他服务业	-	-
P	教育	-	-
Q	卫生和社会工作	-	-
R	文化、体育和娱乐业	7,664,205.00	0.91
S	综合	-	-
	合计	129,251,830.51	15.29

### 5.2.2 报告期末按行业分类的沪港通投资股票投资组合

注：无。

### 5.3 报告期末按公允价值占基金资产净值比例大小排序的前十名股票投资明细

序号	股票代码	股票名称	数量（股）	公允价值（元）	占基金资产净值比例（%）
1	002415	海康威视	250,000	7,975,000.00	0.94
2	601098	中南传媒	426,500	7,664,205.00	0.91
3	002142	宁波银行	319,969	5,893,828.98	0.70
4	000651	格力电器	155,725	4,936,482.50	0.58
5	600637	东方明珠	200,000	4,508,000.00	0.53
6	600518	康美药业	230,000	4,337,800.00	0.51
7	002304	洋河股份	47,800	4,176,764.00	0.49
8	002475	立讯精密	150,000	3,795,000.00	0.45
9	601939	建设银行	600,000	3,564,000.00	0.42
10	002518	科士达	180,400	3,514,192.00	0.42

### 5.4 报告期末按债券品种分类的债券投资组合

序号	债券品种	公允价值（元）	占基金资产净值比例（%）
1	国家债券	-	-
2	央行票据	-	-
3	金融债券	-	-
	其中：政策性金融债	-	-
4	企业债券	826,099,600.00	97.75
5	企业短期融资券	169,717,000.00	20.08
6	中期票据	145,572,000.00	17.23
7	可转债（可交换债）	14,152,115.20	1.67
8	同业存单	-	-
9	其他	-	-
10	合计	1,155,540,715.20	136.74

### 5.5 报告期末按公允价值占基金资产净值比例大小排序的前五名债券投资明细

序号	债券代码	债券名称	数量（张）	公允价值（元）	占基金资产净值比例（%）
1	136830	16 中信 G1	800,000	78,240,000.00	9.26
2	136721	16 石化 01	800,000	77,680,000.00	9.19
3	136776	16 国航 02	700,000	65,842,000.00	7.79
4	101651056	16 光明	600,000	58,722,000.00	6.95

		MTN002			
5	124063	12 国网 03	500,000	50,890,000.00	6.02

## 5.6 报告期末按公允价值占基金资产净值比例大小排序的前十名资产支持证券投资 明细

注：无。

## 5.7 报告期末按公允价值占基金资产净值比例大小排序的前五名贵金属投资明细

注：无。

## 5.8 报告期末按公允价值占基金资产净值比例大小排序的前五名权证投资明细

注：无。

## 5.9 报告期末本基金投资的股指期货交易情况说明

### 5.9.1 报告期末本基金投资的股指期货持仓和损益明细

注：本基金基金合同的投资范围尚未包含股指期货投资。

### 5.9.2 本基金投资股指期货的投资政策

本基金基金合同的投资范围尚未包含股指期货投资。

## 5.10 报告期末本基金投资的国债期货交易情况说明

### 5.10.1 本期国债期货投资政策

本基金基金合同的投资范围尚未包含国债期货投资。

### 5.10.2 报告期末本基金投资的国债期货持仓和损益明细

注：本基金基金合同的投资范围尚未包含国债期货投资。

### 5.10.3 本期国债期货投资评价

本基金基金合同的投资范围尚未包含国债期货投资。

## 5.11 投资组合报告附注

### 5.11.1

本基金投资的前十名证券中本期没有发行主体被监管部门立案调查的、或在报告编制日前一年内受到公开谴责、处罚的证券。

### 5.11.2

本基金投资的前十名股票没有超出基金合同规定的备选股票库。

### 5.11.3 其他资产构成

序号	名称	金额（元）
1	存出保证金	179,641.42
2	应收证券清算款	87,980,401.38

3	应收股利	-
4	应收利息	12,924,942.76
5	应收申购款	988.14
6	其他应收款	-
7	待摊费用	-
8	其他	-
9	合计	101,085,973.70

#### 5.11.4 报告期末持有的处于转股期的可转换债券明细

注：无。

#### 5.11.5 报告期末前十名股票中存在流通受限情况的说明

注：无。

#### 5.11.6 投资组合报告附注的其他文字描述部分

由于四舍五入的原因，投资组合报告中数字分项之和与合计项之间可能存在尾差。

## §6 开放式基金份额变动

单位：份

报告期期初基金份额总额	1,663,523,809.91
报告期期间基金总申购份额	32,337.35
减：报告期期间基金总赎回份额	817,836,742.99
报告期期间基金拆分变动份额（份额减少以“-”填列）	-
报告期期末基金份额总额	845,719,404.27

## §7 基金管理人运用固有资金投资本基金情况

### 7.1 基金管理人持有本基金份额变动情况

注：截止本报告期末，本基金管理人未持有本基金份额。

### 7.2 基金管理人运用固有资金投资本基金交易明细

注：本基金管理人本报告期末申购、赎回或者买卖本基金基金份额。

## §8 影响投资者决策的其他重要信息

### 8.1 报告期内单一投资者持有基金份额比例达到或超过 20%的情况

注：无。

## 8.2 影响投资者决策的其他重要信息

无。

## §9 备查文件目录

### 9.1 备查文件目录

- (一) 《鹏华兴安定期开放灵活配置混合型证券投资基金基金合同》；
- (二) 《鹏华兴安定期开放灵活配置混合型证券投资基金托管协议》；
- (三) 《鹏华兴安定期开放灵活配置混合型证券投资基金 2017 年第 1 季度报告》（原文）。

### 9.2 存放地点

深圳市福田区福华三路 168 号深圳国际商会中心 43 层鹏华基金管理有限公司

广东省深圳市罗湖区深南东路 5047 号平安银行股份有限公司

### 9.3 查阅方式

投资者可在基金管理人营业时间内免费查阅，也可按工本费购买复印件，或通过本基金管理人网站（<http://www.phfund.com>）查阅。

投资者对本报告书如有疑问，可咨询本基金管理人鹏华基金管理有限公司，本公司已开通客户服务系统，咨询电话：4006788999。

鹏华基金管理有限公司

2017 年 4 月 24 日